

Synthèse :

À partir de cette semaine, le bulletin OSCOUR® est enrichi de l'indicateur de surveillance de santé mentale : geste suicidaire.

En semaine 30 (du 25 au 31 juillet 2022), les passages aux urgences et les hospitalisations sont en baisse dans toutes les classes d'âges (-5% soit -18 568 passages et -5% soit -3 239 hospitalisations tous âges).

Après 5 semaines de hausse et une semaine de stabilisation, les passages pour **suspicion de COVID-19** tous âges sont en baisse pour la 2^{ème} semaine consécutive (5 228 vs 8 091 passages soit -35% vs -19% en S29). Cette baisse concerne toutes les classes d'âges. La part d'activité tous âges est en baisse (1,6% vs 2,4 en S29) tandis que la proportion d'hospitalisation après passage se stabilise (36% vs 35% en S29). **Au niveau régional,** les effectifs restent en hausse à La Réunion (+29% soit +30 passages) et sont en baisse dans les autres régions.

Depuis le début de la surveillance, le 24 février 2020, **852 707** passages aux urgences pour suspicion de COVID-19 ont été enregistrés.

La plupart des autres indicateurs sont en baisse. On retient une hausse des passages pour **douleurs abdominales** chez les moins de 2 ans (+14% soit +79 passages), pour **traumatisme** chez les 2-14 ans (+7% soit +1 112 passages), pour **méningite virale** chez les 15-74 ans (+88% soit +15 passages) et pour **geste suicidaire** chez les 45-64 ans (+14% soit +47 passages, dans des niveaux habituellement observés les années précédentes).

Figure 1 : Nombre quotidien de passages aux urgences du réseau OSCOUR®, tous âges

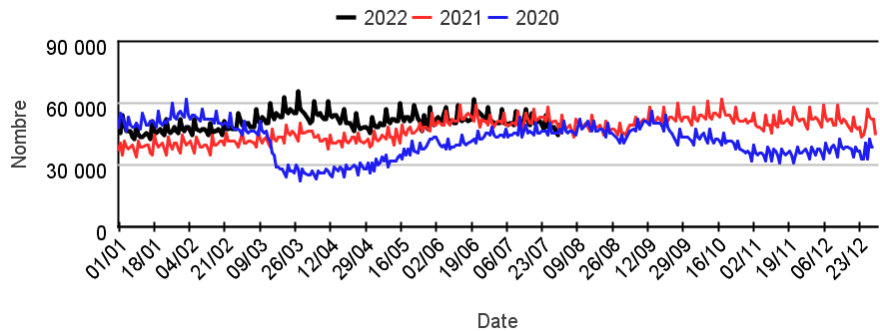


Figure 2: Nombre quotidien de passages aux urgences avec suspicion de COVID-19, tous âges

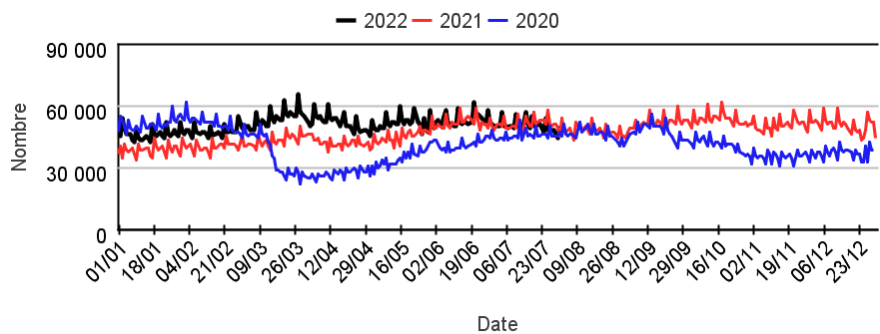


Tableau 1 : Nombre hebdomadaire de passages aux urgences toutes causes codées, par classe d'âges

	< 15 ans	15-74 ans	75 ans et plus
S27-22	77 131	211 429	48 035
S28-22	75 672	219 083	48 998
S29-22	69 843	217 052	49 888
S30-22	65 185	208 060	47 546

Tableau 2 : Nombre hebdomadaire de passages aux urgences pour suspicion de COVID-19, par classe d'âges

	< 15 ans	15-74 ans	75 ans et plus
S27-22	1 464	5 810	2 897
S28-22	1 420	5 604	3 025
S29-22	1 138	4 415	2 538
S30-22	672	2 871	1 681

Le réseau OSCOUR® (Organisation de la surveillance coordonnée des urgences) s'inscrit au sein du système de surveillance syndromique français SurSaUD® (Surveillance Sanitaire des Urgences et des Décès). Ce système a été initié en 2004 avec un objectif de détection d'événements inattendus. Depuis, il a montré ses capacités à répondre à d'autres objectifs de surveillance, tels que : estimer l'impact d'un événement environnemental ou sociétal, surveiller des pathologies en dehors de tout événement, ou détecter précocement un événement sanitaire prédéfini, telle qu'une épidémie saisonnière.

Indicateurs surveillés

Les indicateurs suivis sont construits à partir du diagnostic principal et des diagnostics associés renseignés dans les Résumés de Passage aux Urgences des services d'urgences de France participant au réseau OSCOUR®.

- **Activité totale aux urgences** : nombre de passages aux urgences toutes causes confondues, nombre d'hospitalisation après passages toutes causes confondues
- **Indicateurs syndromiques basés sur les diagnostics** : pour chaque indicateur : nombre de passages aux urgences, part d'activité dans l'activité toutes causes codées, nombre d'hospitalisations après passage toutes causes confondues, proportion d'hospitalisation après passage pour l'indicateur dans les hospitalisations après passage toutes causes confondues.

Indicateurs présentés dans le bulletin		Indicateurs surveillés non présentés dans le bulletin
Suspicion d'infection au COVID-19	p 7-8	Rougeole
Malaise	p 9	Dengue
Déshydratation	p 10	Chikungunya
Fièvre isolée	p 11	Zika
Crise d'asthme	p 12	
Traumatisme	p 13	
Hyperthermie et coup de chaleur	p 14	
Piqûre d'insecte	p 15	
Allergie	p 16	
Conjonctivite	p 17	
Méningite virale	p 18	
Varicelle	p 19	
Geste suicidaire	p 20	

Méthodologie

- Les graphiques présentant un recul de 3 mois permettent de suivre les évolutions récentes des indicateurs.
- Les indicateurs sont décrits sur un pas de temps quotidien ou hebdomadaire en termes d'effectifs ou de pourcentage par rapport à la fréquentation totale, tous âges confondus et par classe d'âge.
- Les proportions de passages (ou parts d'activité) par classes d'âges pour un indicateur sont calculées sur la base de l'activité totale codée de la classe d'âge (passages pour lesquels au moins un code diagnostic est renseigné).
- Les pourcentages d'hospitalisations sont calculés à partir du nombre d'hospitalisations après passage aux urgences pour un indicateur donné parmi l'ensemble des passages aux urgences de cet indicateur.
- Pour les indicateurs « suspicion de COVID-19 » : le nombre cumulé de passages pour suspicion de COVID-19 est calculé à partir du 24/02/2020 (établissements non-constants). En revanche, afin de pouvoir comparer les semaines entre elles, le nombre de passages pour suspicion de COVID-19 sur la semaine écoulée est calculé à partir d'un échantillon d'établissements constant sur le mois écoulé (c'est-à-dire d'établissements ayant transmis des données sans interruption sur cette période).
- Tous les graphiques et tableaux présentant les indicateurs « suspicion de COVID-19 » sont construits à partir d'un échantillon d'établissements constants depuis le 24/02/2020.

Note relative à l'interprétation des données

L'interprétation de l'ensemble des éléments chiffrés et graphes présentés dans ce document doit tenir compte de la baisse importante du nombre de passages aux urgences tous âges et dans l'ensemble des classes d'âges observé en 2020, notamment sur la période du 1^{er} confinement (S12 à S19-2020).

Ainsi dans un contexte d'activité totale en baisse, pour un indicateur donné :

- une part d'activité en hausse sera le reflet : soit d'une augmentation ou d'une stabilisation de l'effectif, soit une diminution de l'effectif moins importante que la diminution de l'activité totale ;
- une part d'activité stable sera le reflet d'une évolution de l'effectif comparable à celle de l'activité totale ;
- une part d'activité en baisse sera le reflet d'une diminution de l'effectif plus importante que celle de l'activité totale.

Évolution des indicateurs par rapport à la semaine précédente et aux 2 dernières années

Tableau 3 | Evolution des indicateurs non spécifiques |

Pathologies	Classe d'âge	Evolution*	
		par rapport à la semaine précédente	par rapport aux 2 années précédentes
Malaise	Moins de 15 ans	<	>
	Plus de 15 ans	<	>
Déshydratation	Moins de 15 ans	<	≈
	Plus de 15 ans	<	>
Fièvre isolée	Moins de 15 ans	<	>
	Plus de 15 ans	<	<
Crise d'asthme	Moins de 15 ans	<	<
	Plus de 15 ans	<	≈
Traumatisme	Moins de 15 ans	>	<
	Plus de 15 ans	≈	≈
Geste suicidaire	Moins de 15 ans	<	<
	Plus de 15 ans	≈	>

Tableau 4 | Evolution des indicateurs saisonniers |

Pathologies	Classe d'âge	Evolution*	
		par rapport à la semaine précédente	par rapport aux 2 années précédentes
Hyperthermie et coup de chaleur	Moins de 15 ans	<	≈
	Plus de 15 ans	<	≈
Piqûre d'insecte	Moins de 15 ans	<	<
	Plus de 15 ans	<	≈
Allergie	Moins de 15 ans	<	<
	Plus de 15 ans	<	≈
Conjonctivite	Moins de 15 ans	<	>
	Plus de 15 ans	<	≈
Méningite virale	Moins de 15 ans	<	≈
	Plus de 15 ans	>	>
Varicelle	Moins de 15 ans	<	>
	Plus de 15 ans	<	>

Tableau 5 | Evolution des passages pour suspicion de COVID-19 |

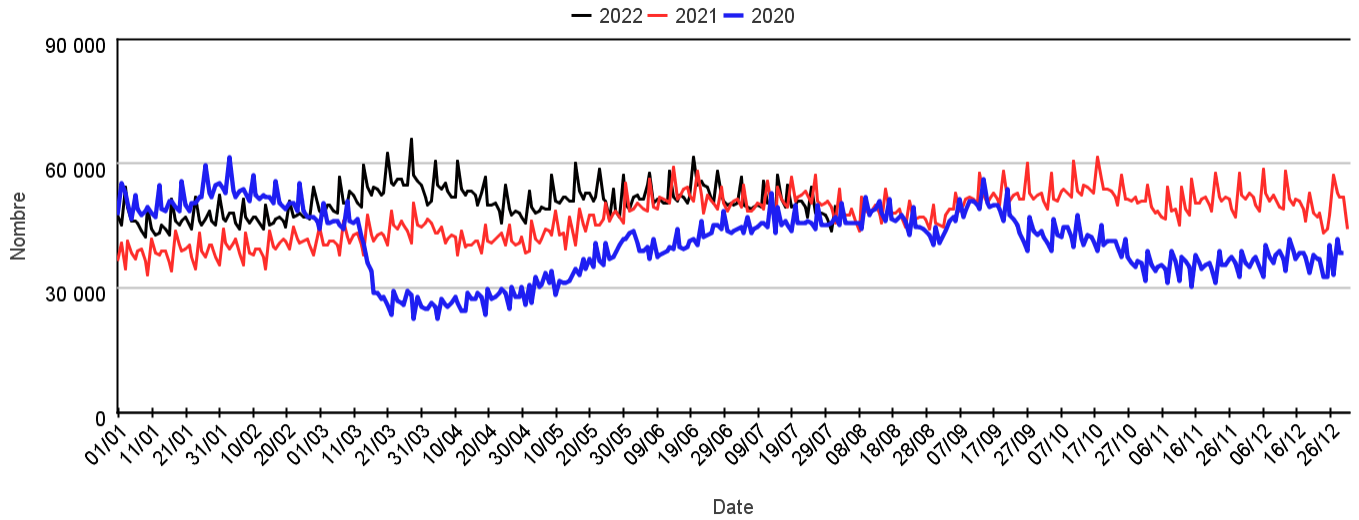
Pathologies	Classe d'âge	Evolution*	
		par rapport à la semaine précédente	par rapport aux 2 années précédentes
Suspicion d'infection au COVID-19	Moins de 15 ans	<	>
	Plus de 15 ans	<	>

(*) ≈ : similaire > : en augmentation < : en baisse

Fréquentation totale des urgences

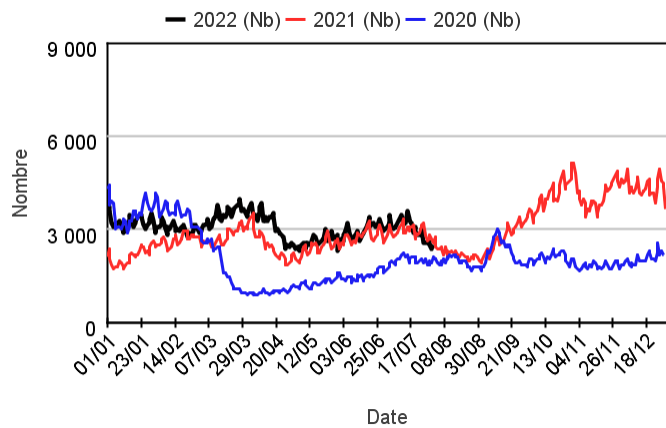
Par rapport aux 2 années précédentes

Evolution du nombre quotidien de passages aux urgences, tous âges confondus sur deux saisons (Source : Santé publique France - OSCOUR®)

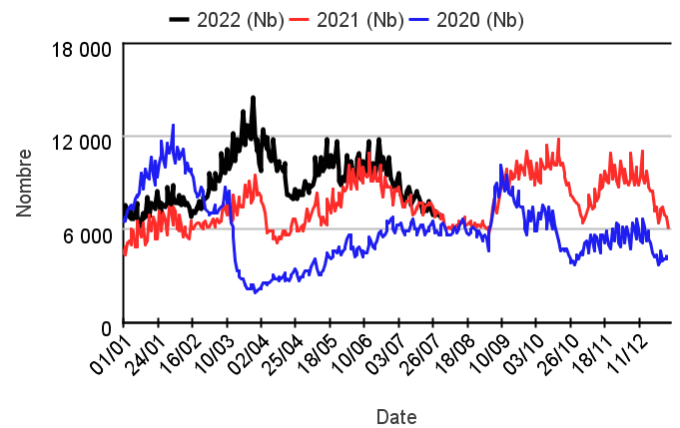


Par classe d'âge

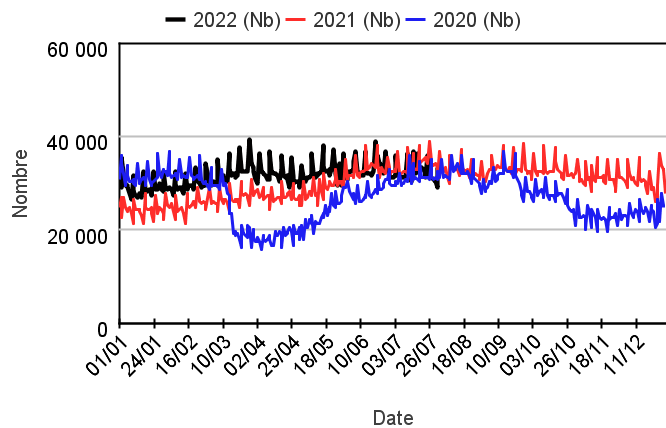
Chez les enfants de moins de 2 ans



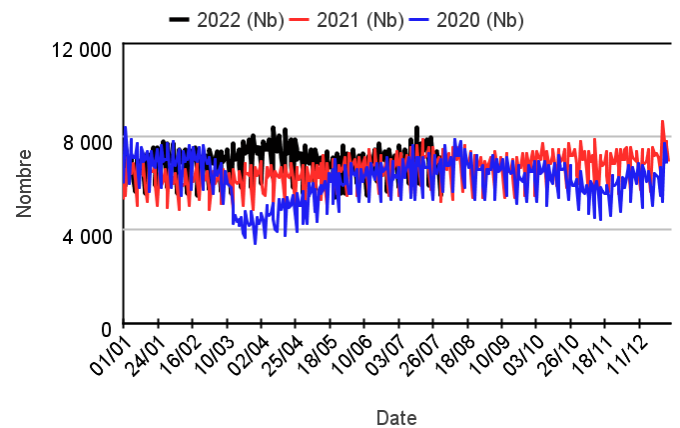
Chez les enfants de 2 à 14 ans



Chez les adultes de 15 à 74 ans



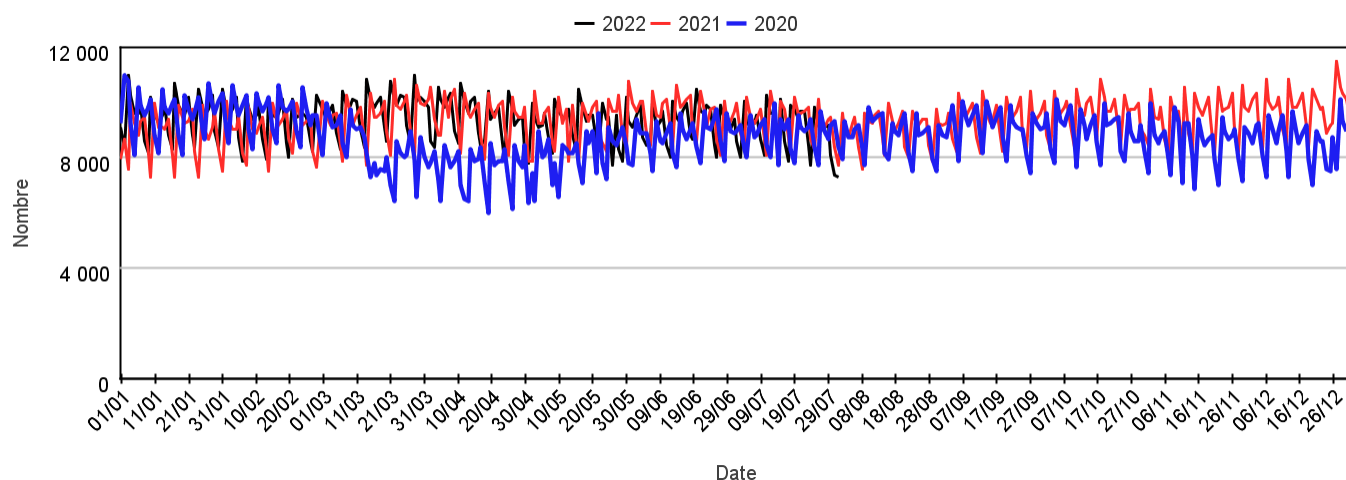
Chez les adultes de 75 ans et plus



Hospitalisations après passages aux urgences

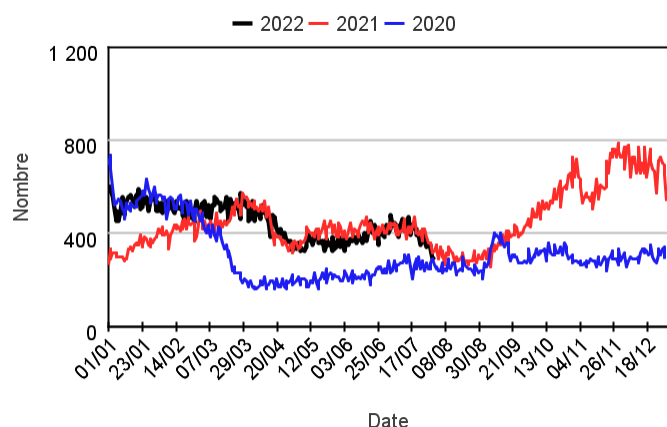
Par rapport aux 2 années précédentes

Evolution du nombre quotidien d'hospitalisations après passages aux urgences, tous âges confondus sur deux saisons

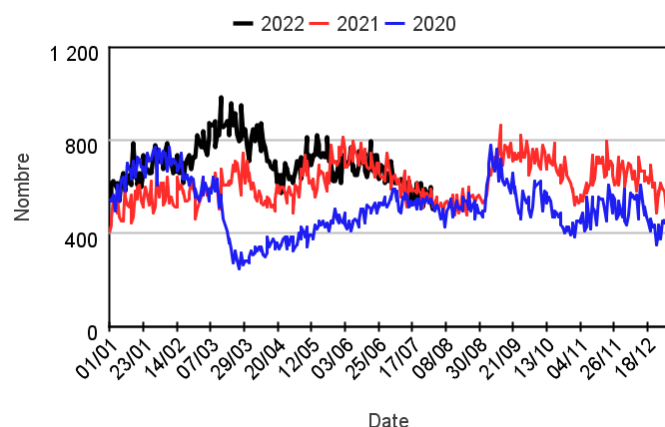


Par classe d'âge

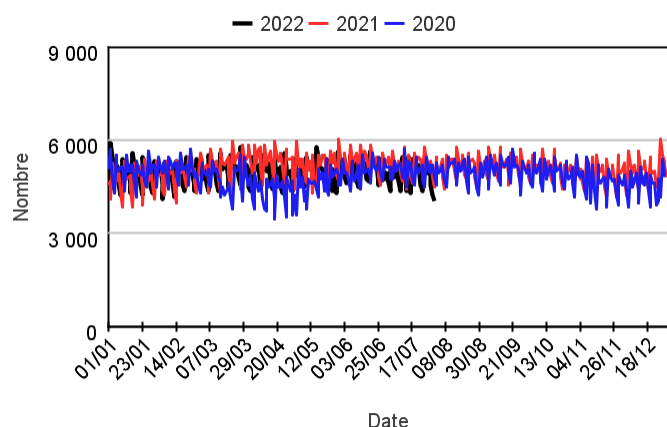
Chez les enfants de moins de 2 ans



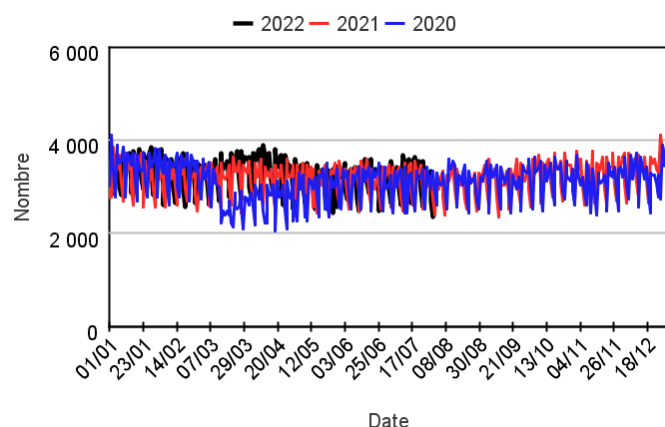
Chez les enfants de 2 à 14 ans



Chez les adultes de 15 à 74 ans



Chez les adultes de 75 ans et plus



Nombre d'hospitalisations après passages par classe d'âge

	Moins de 2 ans	2-14 ans	15-74 ans	75 ans ou plus	Tous âges
S29-22	2 994,00	4 291,00	37 883,00	24 882,00	70 049,00
S30-22	2 601,00	4 226,00	36 884,00	23 099,00	66 810,00
% Evolution	-13,13%	-1,51%	-2,64%	-7,17%	-4,62%

Variation des 10 pathologies les plus fréquentes (Source : Santé publique France – OSCOUR®)

Variations des 10 pathologies les plus fréquentes chez les moins de 2 ans

Pathologie	Semaine	Semaine précédente	Variation
INFECTIONS ORL (Diag SAU)	3 371	3 864	-12,76%
TRAUMATISME (Diag SAU)	2 420	2 412	0,33%
FIEVRE ISOLEE (Diag SAU)	2 200	2 728	-19,35%
GASTRO-ENTERITE (Diag SAU)	1 028	1 176	-12,59%
DOULEURS ABDOMINALES SPECIFIQUES (Diag SAU)	630	551	14,34%
CORONAVIRUS (Diag SAU)	467	797	-41,41%
VOMISSEMENT (Diag SAU)	453	497	-8,85%
BRONCHIOLITE (Diag SAU)	410	608	-32,57%
INFECTION URINAIRE (Diag SAU)	336	350	-4,00%
CONJONCTIVITES (Diag SAU)	245	270	-9,26%

Variations des 10 pathologies les plus fréquentes chez les 2-14 ans

Pathologie	Semaine	Semaine précédente	Variation
TRAUMATISME (Diag SAU)	17 793	16 681	6,67%
INFECTIONS ORL (Diag SAU)	5 627	6 551	-14,10%
FIEVRE ISOLEE (Diag SAU)	2 329	2 754	-15,43%
DOULEURS ABDOMINALES NON SPECIFIQUES (Diag SAU)	2 205	2 281	-3,33%
GASTRO-ENTERITE (Diag SAU)	1 859	1 944	-4,37%
DOULEURS ABDOMINALES SPECIFIQUES (Diag SAU)	1 085	1 060	2,36%
VOMISSEMENT (Diag SAU)	815	1 022	-20,25%
INFECTION CUTANEE ET SOUS CUTANEE (Diag SAU)	786	788	-0,25%
NEUROLOGIE AUTRE (Diag SAU)	637	722	-11,77%
CORPS ETRANGERS (Diag SAU)	588	577	1,91%

Variations 10 pathologies les + fréquentes chez les 15-74 ans

Pathologie	Semaine	Semaine précédente	Variation
TRAUMATISME (Diag SAU)	58 392	59 267	-1,48%
DOULEURS ABDOMINALES NON SPECIFIQUES (Diag SAU)	11 222	11 479	-2,24%
DOULEUR THORACIQUE (Diag SAU)	7 813	8 058	-3,04%
MALAISE (Diag SAU)	7 221	8 448	-14,52%
NEUROLOGIE AUTRE (Diag SAU)	6 360	6 246	1,83%
DOULEURS ABDOMINALES SPECIFIQUES (Diag SAU)	5 646	5 627	0,34%
INFECTION CUTANEE ET SOUS CUTANEE (Diag SAU)	4 353	4 284	1,61%
COLIQUE NEPHRETIQUE (Diag SAU)	4 133	4 273	-3,28%
INFECTIONS ORL (Diag SAU)	3 904	4 061	-3,87%
CERTIFICAT + ADMIN (Diag SAU)	3 768	3 961	-4,87%

Variations des 10 pathologies les plus fréquentes chez les 75 ans ou +

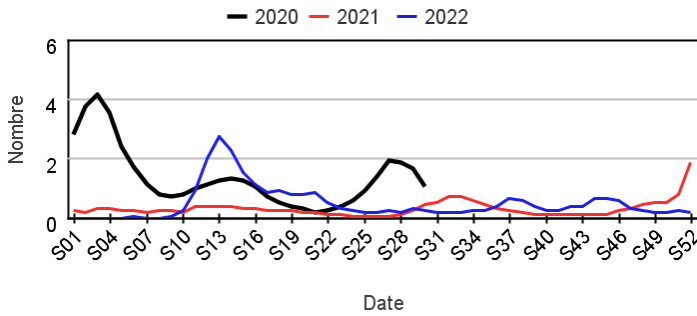
Pathologie	Semaine	Semaine précédente	Variation
TRAUMATISME (Diag SAU)	10 841	10 667	1,63%
MALAISE (Diag SAU)	4 204	4 800	-12,42%
DOULEURS ABDOMINALES SPECIFIQUES (Diag SAU)	1 916	1 897	1,00%
CORONAVIRUS (Diag SAU)	1 681	2 538	-33,77%
PNEUMOPATHIE (Diag SAU)	1 534	1 778	-13,72%
AVC (Diag SAU)	1 421	1 359	4,56%
DYSPNEE, INSUFFISANCE RESPIRATOIRE (Diag SAU)	1 419	1 626	-12,73%
INFECTION URINAIRE (Diag SAU)	1 340	1 366	-1,90%
DOULEURS ABDOMINALES NON SPECIFIQUES (Diag SAU)	1 329	1 315	1,06%
DOULEUR THORACIQUE (Diag SAU)	1 281	1 272	0,71%

Fréquentation des urgences liée à une suspicion de COVID-19

Passages pour suspicion de COVID-19 par rapport aux 2 années précédentes

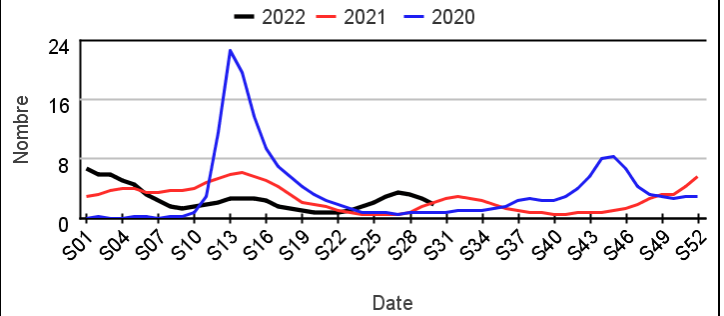
Chez les enfants de moins de 15 ans

Évolution hebdomadaire des proportions de passages pour suspicion de COVID-19 parmi les passages codés, moins de 15 ans



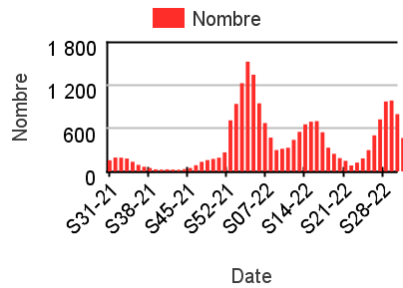
Chez les adultes de 15 ans ou plus

Évolution hebdomadaire des proportions de passages pour suspicion de COVID-19 parmi les passages codés, 15 ans ou plus

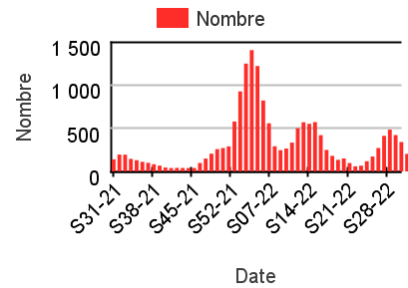


Nombre hebdomadaire de passages pour suspicion de COVID-19

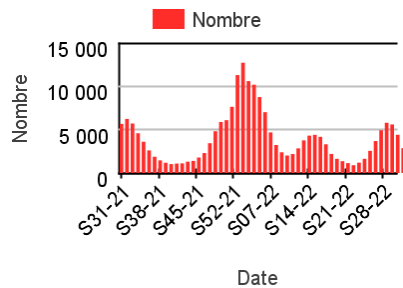
Chez les enfants de moins de 2 ans



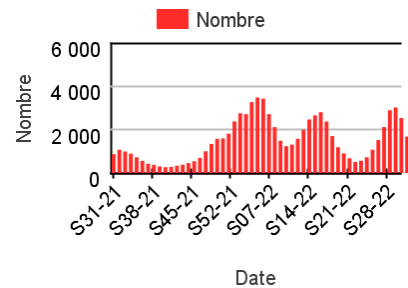
Chez les enfants de 2-14 ans



Chez les adultes de 15-74 ans



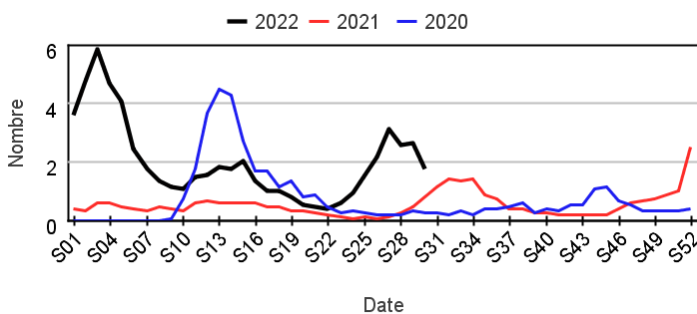
Chez les adultes 75 ans ou plus



Hospitalisations pour suspicion de COVID-19 par rapport aux 2 années précédentes

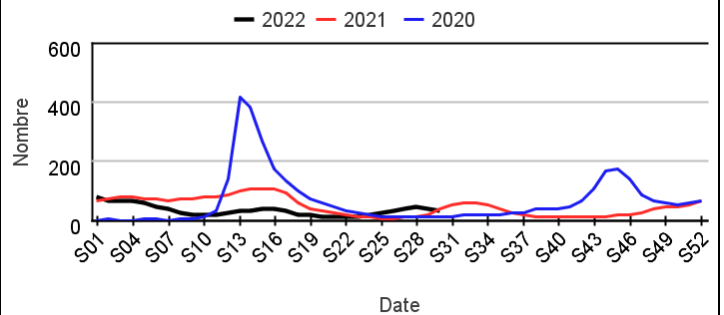
Chez les enfants de moins de 15 ans

Évolution hebdomadaire des proportions d'hospitalisation pour suspicion de COVID-19 parmi les hospitalisations toutes causes, moins de 15 ans



Chez les adultes de 15 ans ou plus

Évolution hebdomadaire des proportions d'hospitalisation pour suspicion de COVID-19 parmi les hospitalisations toutes causes, 15 ans ou plus



Proportion de passage aux urgences pour suspicion de COVID-19

Tableau 3 : Part d'activité des passages aux urgences pour suspicion de COVID-19 dans l'activité toutes causes codées, par classes d'âges, France entière

	Nombre - Tous âges	% d'activité - Moins de 2 ans	% d'activité - 2-14 ans	% d'activité - 15-74 ans	% d'activité - 75 ans ou plus
S18-22	3 208,00	1,49	,23	,79	2,52
S19-22	2 606,00	1,08	,22	,63	1,92
S20-22	2 069,00	,83	,14	,51	1,48
S21-22	1 552,00	,46	,09	,42	1,12
S22-22	1 953,00	,69	,10	,55	1,20
S23-22	2 662,00	,97	,18	,75	1,61
S24-22	4 102,00	1,56	,26	1,19	2,29
S25-22	5 986,00	2,41	,40	1,63	3,21
S26-22	8 203,00	3,51	,68	2,31	4,52
S27-22	10 173,00	4,59	,87	2,75	6,03
S28-22	10 050,00	4,52	,79	2,56	6,17
S29-22	8 091,00	4,02	,68	2,03	5,09
S30-22	5 228,00	2,67	,43	1,38	3,54

Evolution quotidienne régionale des passages aux urgences pour suspicion de COVID-19

Tableau 4 : Evolution quotidienne des passages aux urgences pour suspicion de COVID-19 sur la semaine passée par région, tous âges

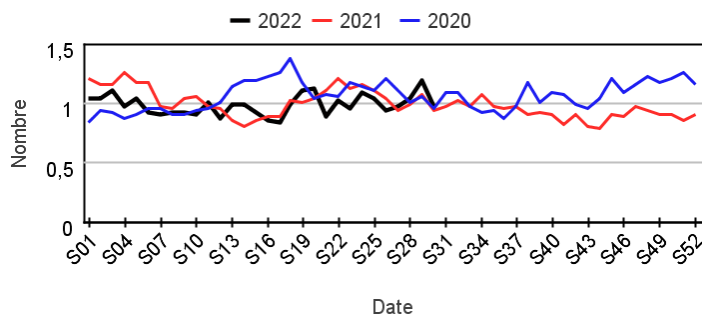
	25/07/2022	26/07/2022	27/07/2022	28/07/2022	29/07/2022	30/07/2022	31/07/2022
Auvergne-Rhône-Alpes	98	100	96	88	92	61	71
Bourgogne-Franche-Comté	42	28	23	31	28	33	30
Bretagne	28	33	29	20	20	29	17
Centre-Val de Loire	36	24	31	20	18	20	16
Corse	19	12	13	14	11	14	8
Grand-Est	91	46	62	65	49	49	49
Guadeloupe	7	9	12	10	12	9	3
Guyane	6	6	2	4	2	3	5
Hauts-de-France	80	77	67	64	45	47	39
Ile-de-France	138	123	96	86	108	78	93
La Réunion	19	17	31	14	24	22	16
Martinique	0	0	0	0	0	0	0
Normandie	32	26	24	35	26	28	21
Nouvelle-Aquitaine	94	84	79	92	64	48	41
Occitanie	105	67	87	83	71	76	51
Pays de la Loire	38	26	19	21	26	25	15
Provence-Alpes-Côte d'Azur	125	129	123	87	117	102	103

Fréquentation des urgences liée à un **malaise**

Passages pour malaise par rapport aux 2 années précédentes

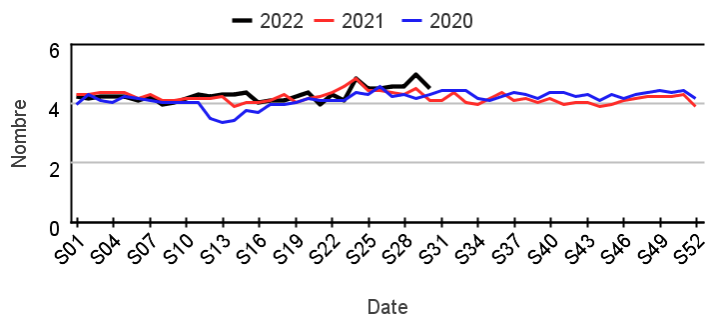
Chez les enfants de moins de 15 ans

Évolution hebdomadaire des proportions de passages pour malaise parmi les passages codés, moins de 15 ans



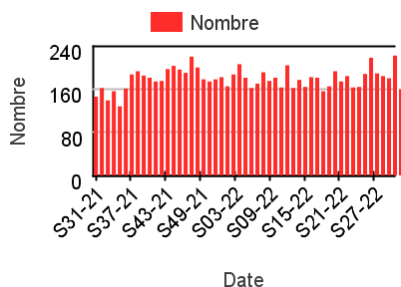
Chez les adultes de 15 ans ou plus

Évolution hebdomadaire des proportions de passages pour malaise parmi les passages codés, 15 ans ou plus

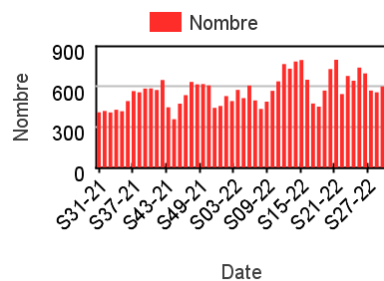


Nombre hebdomadaire de passages pour malaise

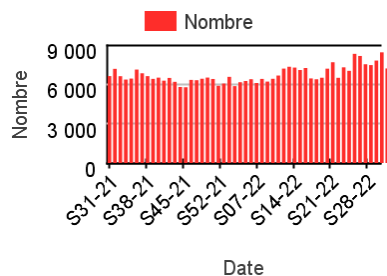
Chez les enfants de moins de 2 ans



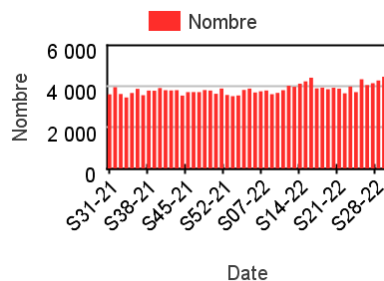
Chez les enfants de 2-14 ans



Chez les adultes de 15-74 ans



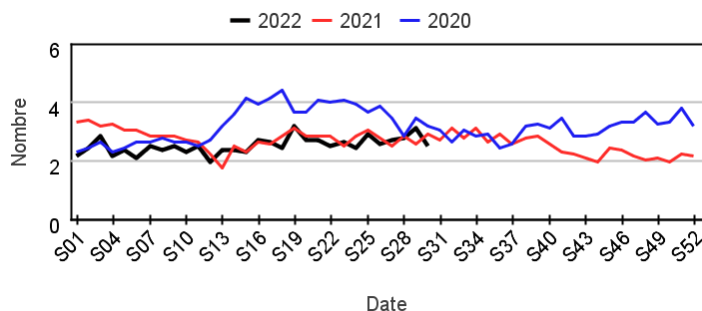
Chez les adultes 75 ans ou plus



Hospitalisations pour malaise par rapport aux 2 années précédentes

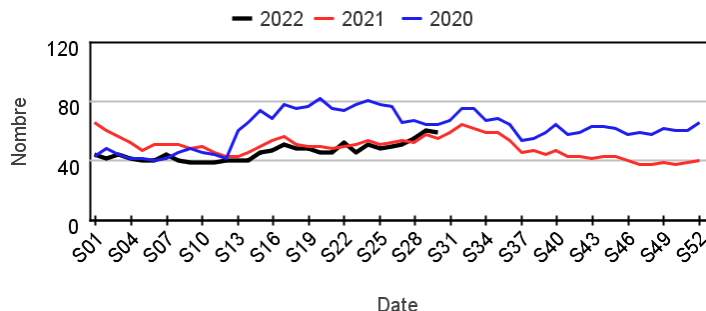
Chez les enfants de moins de 15 ans

Évolution hebdomadaire des proportions d'hospitalisation pour malaise parmi les hospitalisations toutes causes, moins de 15 ans



Chez les adultes de 15 ans ou plus

Évolution hebdomadaire des proportions d'hospitalisation pour malaise parmi les hospitalisations toutes causes, 15 ans ou plus

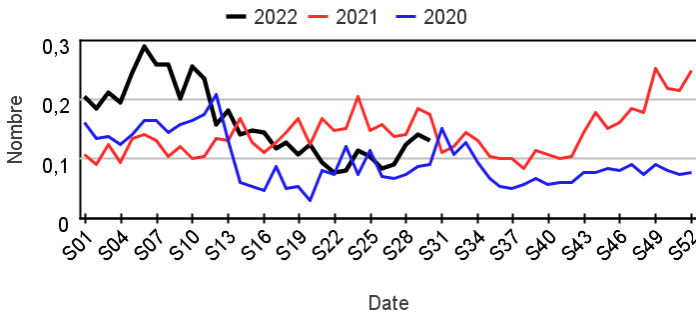


Fréquentation des urgences liée à une **déshydratation**

Passages pour déshydratation par rapport aux 2 années précédentes

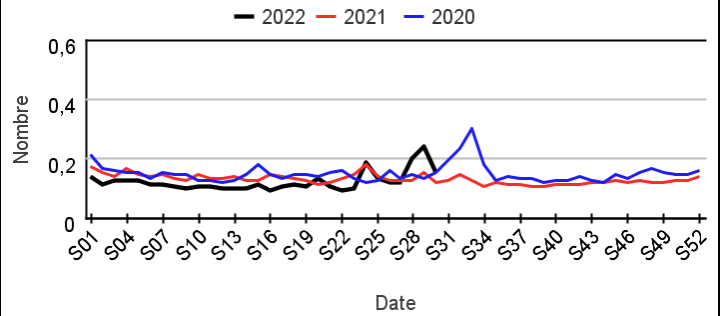
Chez les enfants de moins de 15 ans

Évolution hebdomadaire des proportions de passages pour déshydratation parmi les passages codés, moins de 15 ans



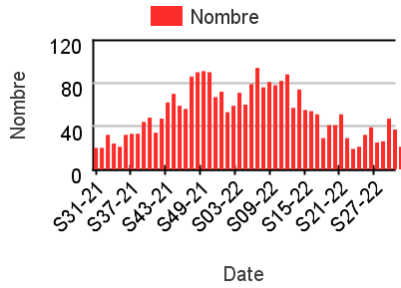
Chez les adultes de 15 ans ou plus

Évolution hebdomadaire des proportions de passages pour déshydratation parmi les passages codés, 15 ans ou plus

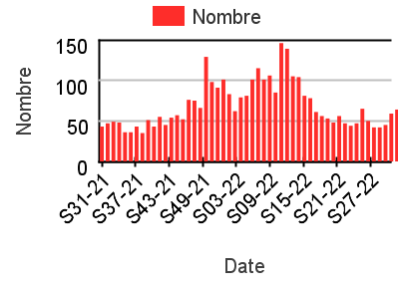


Nombre hebdomadaire de passages pour déshydratation

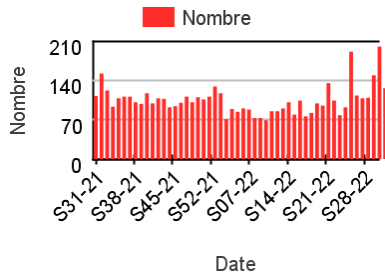
Chez les enfants de moins de 2 ans



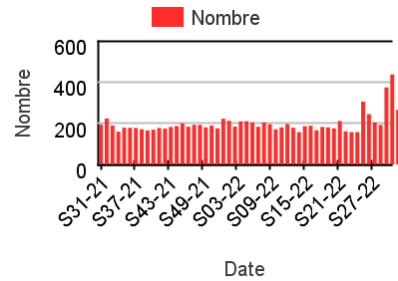
Chez les enfants de 2-14 ans



Chez les adultes de 15-74 ans



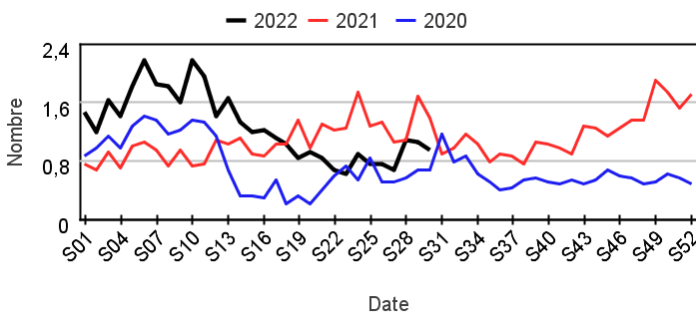
Chez les adultes 75 ans ou plus



Hospitalisations pour déshydratation par rapport aux 2 années précédentes

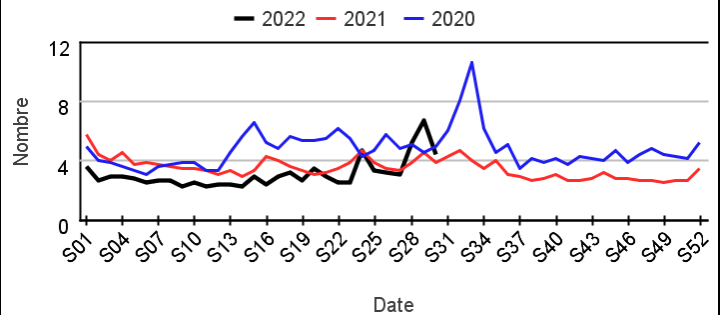
Chez les enfants de moins de 15 ans

Évolution hebdomadaire des proportions d'hospitalisation pour déshydratation parmi les hospitalisations toutes causes, moins de 15 ans



Chez les adultes de 15 ans ou plus

Évolution hebdomadaire des proportions d'hospitalisation pour déshydratation parmi les hospitalisations toutes causes, 15 ans ou plus

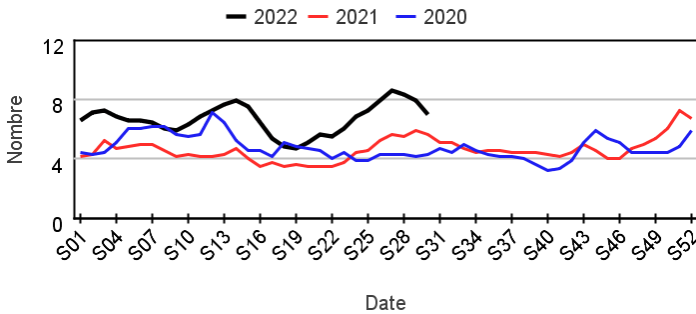


Fréquentation des urgences liée à une **fièvre isolée**

Passages pour fièvre isolée par rapport aux 2 années précédentes

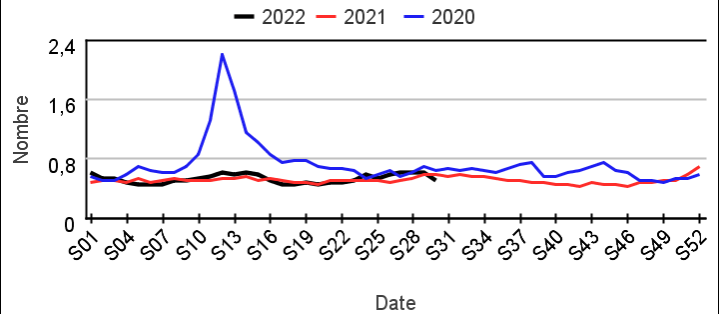
Chez les enfants de moins de 15 ans

Évolution hebdomadaire des proportions de passages pour fièvre isolée parmi les passages codés, moins de 15 ans



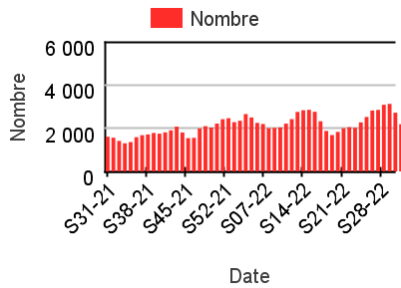
Chez les adultes de 15 ans ou plus

Évolution hebdomadaire des proportions de passages pour fièvre isolée parmi les passages codés, 15 ans ou plus

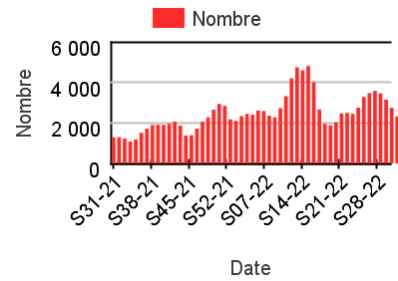


Nombre hebdomadaire de passages pour fièvre isolée

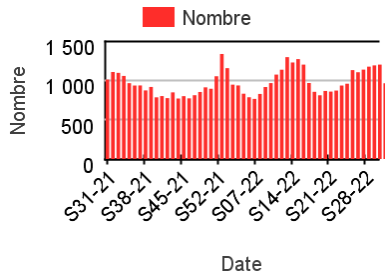
Chez les enfants de moins de 2 ans



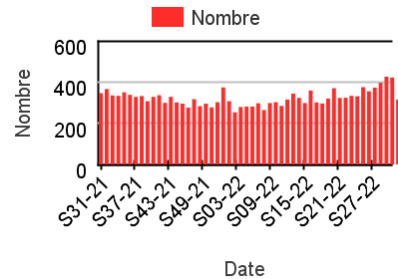
Chez les enfants de 2-14 ans



Chez les adultes de 15-74 ans



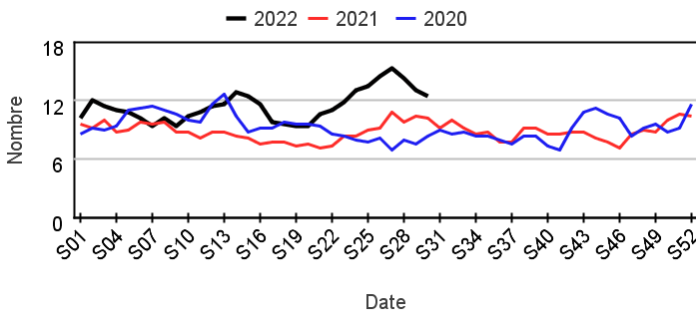
Chez les adultes 75 ans ou plus



Hospitalisations pour fièvre isolée par rapport aux 2 années précédentes

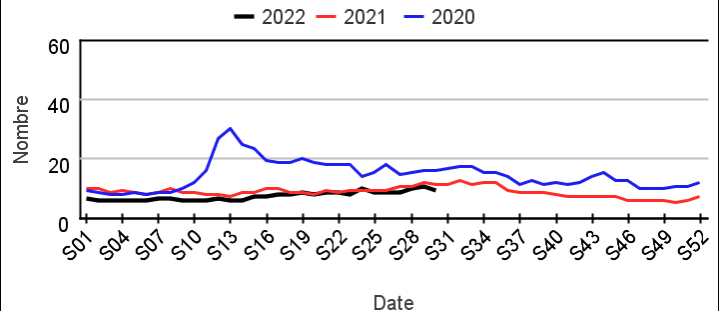
Chez les enfants de moins de 15 ans

Évolution hebdomadaire des proportions d'hospitalisation pour fièvre isolée parmi les hospitalisations toutes causes, moins de 15 ans



Chez les adultes de 15 ans ou plus

Évolution hebdomadaire des proportions d'hospitalisation pour fièvre isolée parmi les hospitalisations toutes causes, 15 ans ou plus

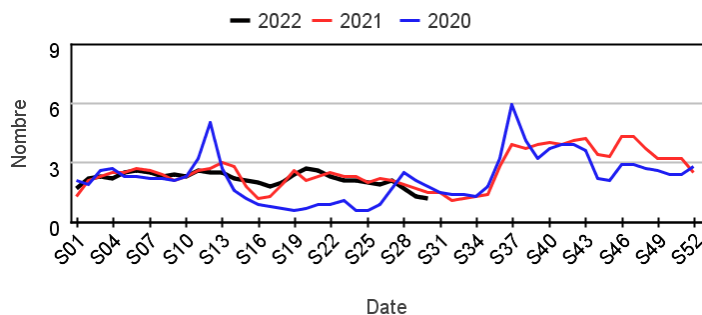


Fréquentation des urgences liée à une crise d'asthme

Passages pour crise d'asthme par rapport aux 2 années précédentes

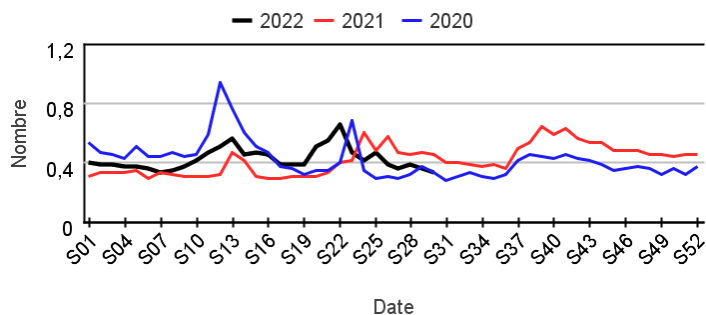
Chez les enfants de moins de 15 ans

Évolution hebdomadaire des proportions de passages pour crise d'asthme parmi les passages codés, moins de 15 ans



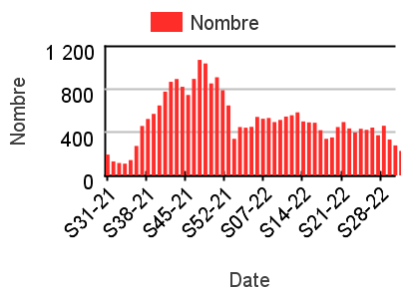
Chez les adultes de 15 ans ou plus

Évolution hebdomadaire des proportions de passages pour asthme parmi les passages codés, 15 ans ou plus

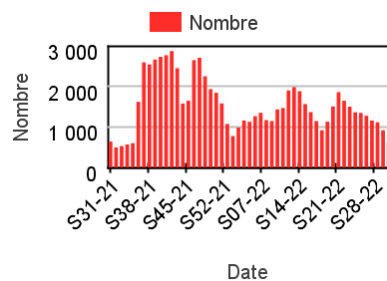


Nombre hebdomadaire de passages pour crise d'asthme

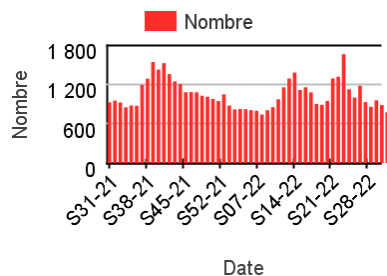
Chez les enfants de moins de 2 ans



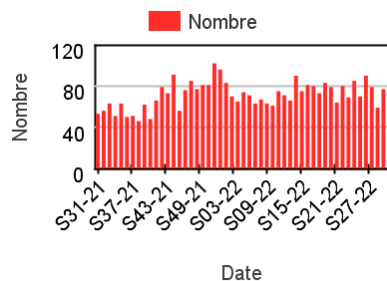
Chez les enfants de 2-14 ans



Chez les adultes de 15-74 ans



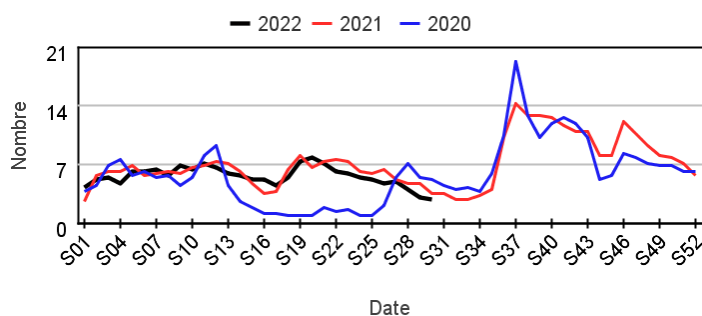
Chez les adultes 75 ans ou plus



Hospitalisations pour crise d'asthme par rapport aux 2 années précédentes

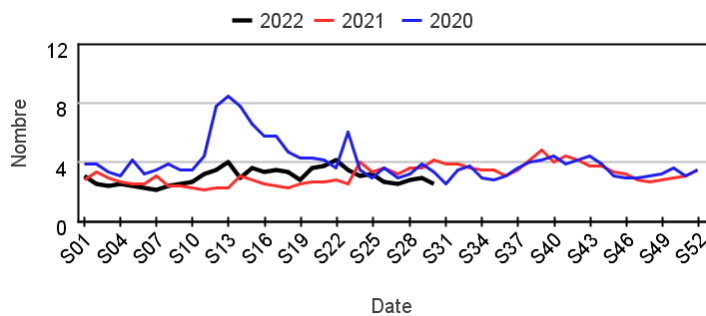
Chez les enfants de moins de 15 ans

Évolution hebdomadaire des proportions d'hospitalisation pour crise d'asthme parmi les hospitalisations toutes causes, moins de 15 ans



Chez les adultes de 15 ans ou plus

Évolution hebdomadaire des proportions d'hospitalisation pour crise d'asthme parmi les hospitalisations toutes causes, 15 ans ou plus

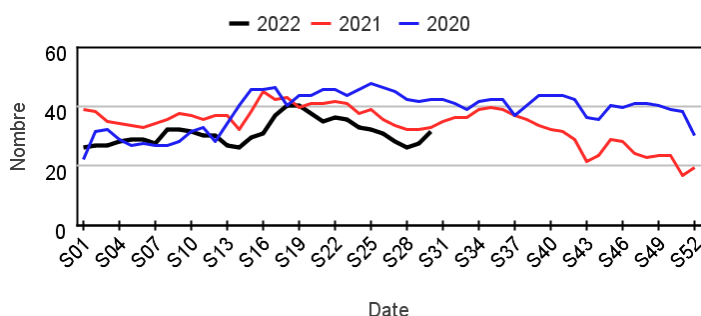


Fréquentation des urgences liée à un **traumatisme**

Passages pour traumatisme par rapport aux 2 années précédentes

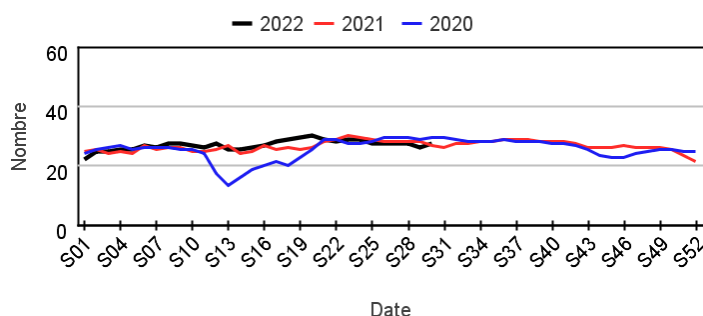
Chez les enfants de moins de 15 ans

Évolution hebdomadaire des proportions de passages pour traumatisme parmi les passages codés, moins de 15 ans



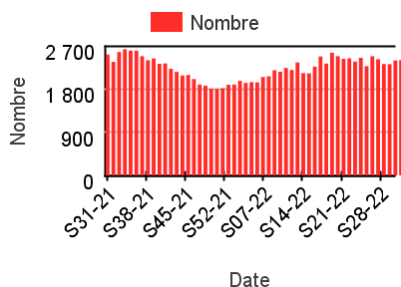
Chez les adultes de 15 ans ou plus

Évolution hebdomadaire des proportions de passages pour traumatisme parmi les passages codés, 15 ans ou plus

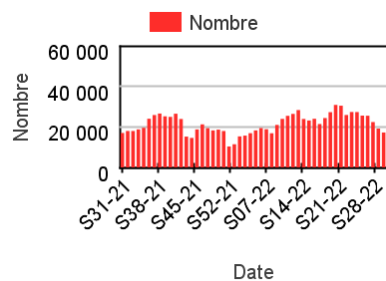


Nombre hebdomadaire de passages pour traumatisme

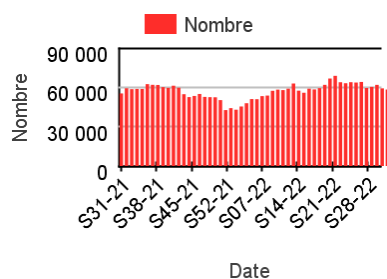
Chez les enfants de moins de 2 ans



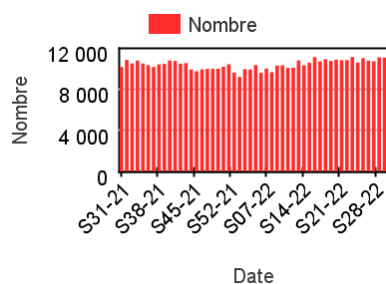
Chez les enfants de 2-14 ans



Chez les adultes de 15-74 ans



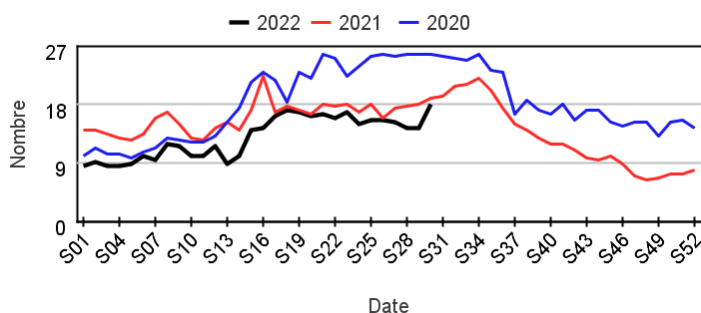
Chez les adultes 75 ans ou plus



Hospitalisations pour traumatisme par rapport aux 2 années précédentes

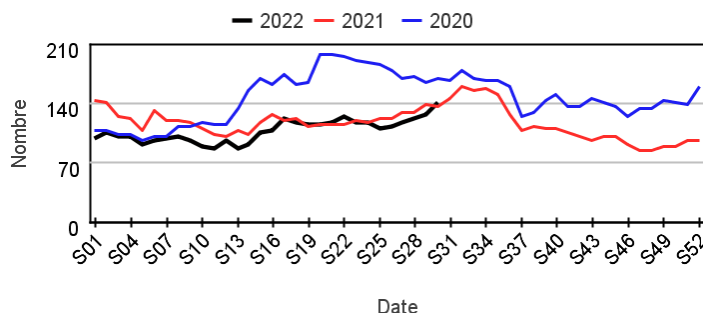
Chez les enfants de moins de 15 ans

Évolution hebdomadaire des proportions d'hospitalisation pour traumatisme parmi les hospitalisations toutes causes, moins de 15 ans



Chez les adultes de 15 ans ou plus

Évolution hebdomadaire des proportions d'hospitalisation pour traumatisme parmi les hospitalisations toutes causes, 15 ans ou plus

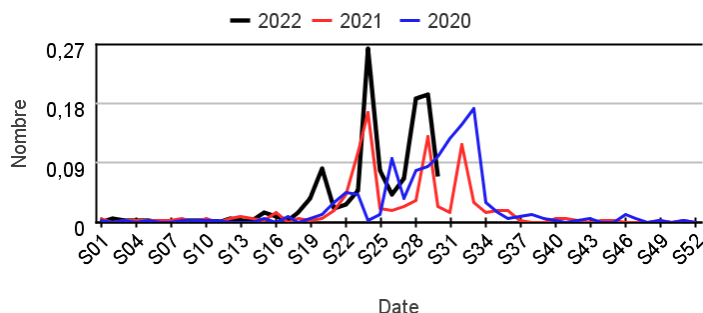


Fréquentation des urgences liée à une hyperthermie ou un coup de chaleur

Passages pour hyperthermie et coup de chaleur par rapport aux 2 années précédentes

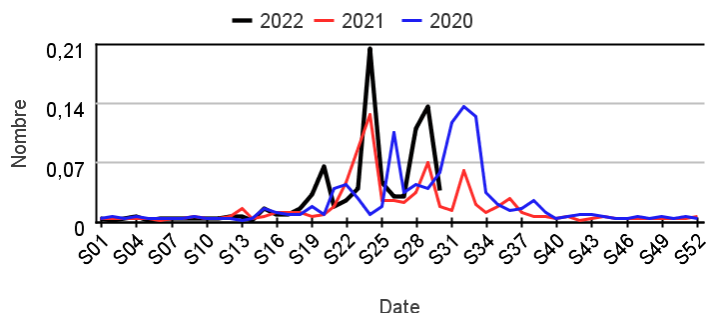
Chez les enfants de moins de 15 ans

Évolution hebdomadaire des proportions de passages pour hyperthermie et coup de chaleur parmi les passages codés, moins de 15 ans



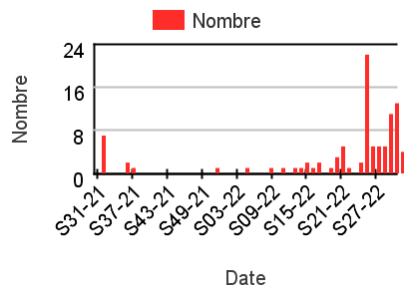
Chez les adultes de 15 ans ou plus

Évolution hebdomadaire des proportions de passages pour hyperthermie et coup de chaleur parmi les passages codés, 15 ans ou plus

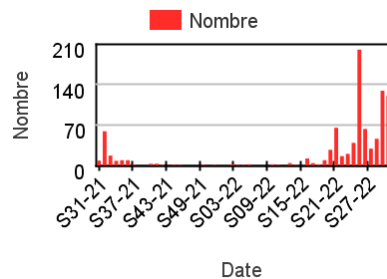


Nombre hebdomadaire de passages pour hyperthermie et coup de chaleur

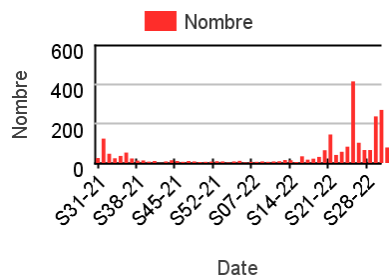
Chez les enfants de moins de 2 ans



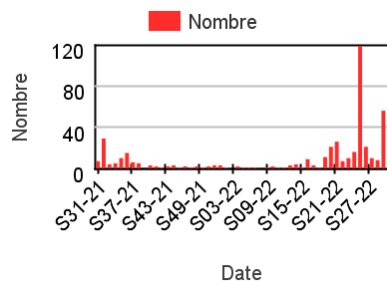
Chez les enfants de 2-14 ans



Chez les adultes de 15-74 ans



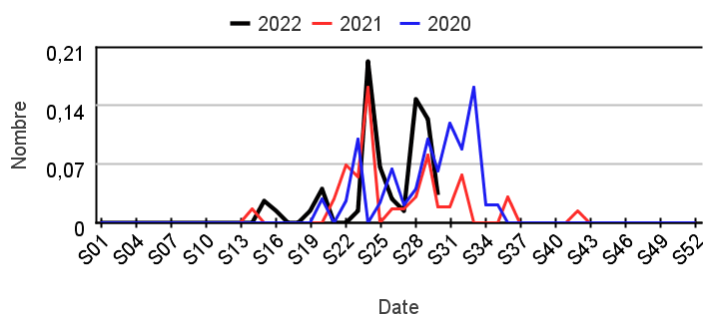
Chez les adultes 75 ans ou plus



Hospitalisations pour hyperthermie et coup de chaleur par rapport aux 2 années précédentes

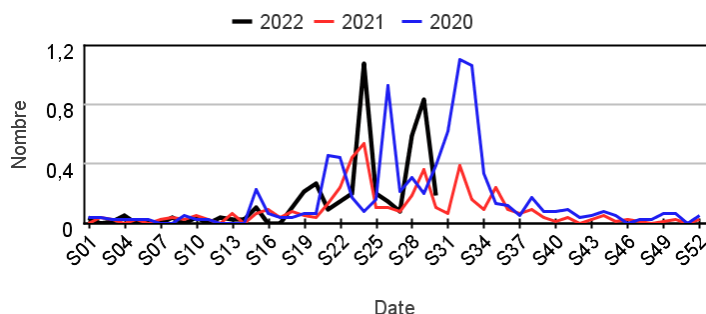
Chez les enfants de moins de 15 ans

Évolution hebdomadaire des proportions d'hospitalisation pour hyperthermie et coup de chaleur parmi les hospitalisations toutes causes, moins de 15 ans



Chez les adultes de 15 ans ou plus

Évolution hebdomadaire des proportions d'hospitalisation pour hyperthermie et coup de chaleur parmi les hospitalisations toutes causes, 15 ans ou plus

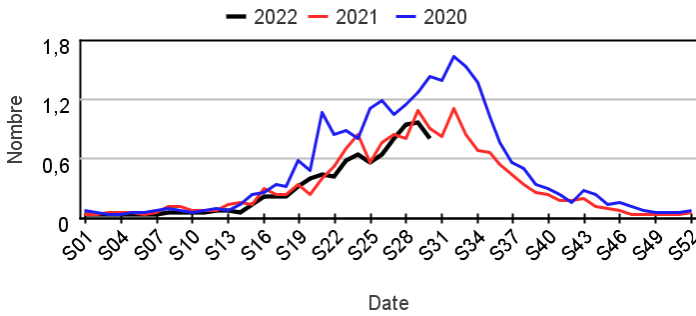


Fréquentation des urgences liée à une **piqûre d'insecte**

Passages pour piqûre d'insecte par rapport aux 2 années précédentes

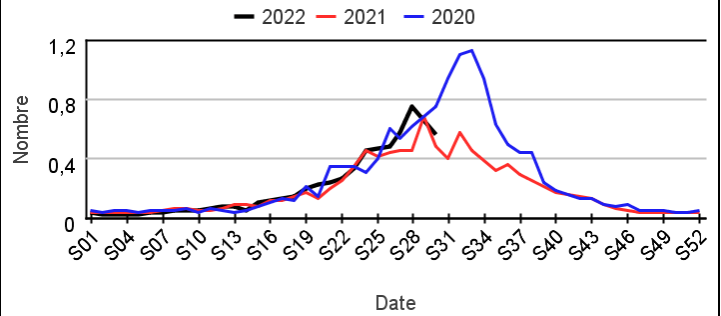
Chez les enfants de moins de 15 ans

Évolution hebdomadaire des proportions de passages pour piqûre d'insecte parmi les passages codés, moins de 15 ans



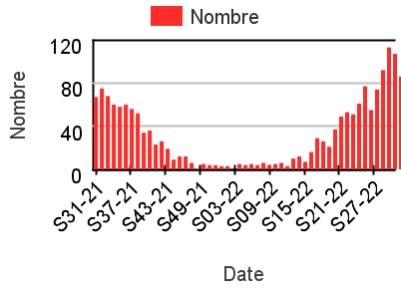
Chez les adultes de 15 ans ou plus

Évolution hebdomadaire des proportions de passages pour piqûre d'insecte parmi les passages codés, 15 ans ou plus

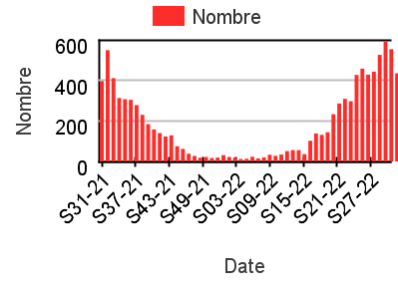


Nombre hebdomadaire de passages pour piqûre d'insecte

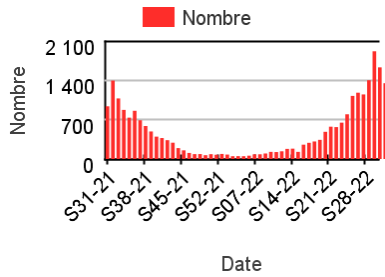
Chez les enfants de moins de 2 ans



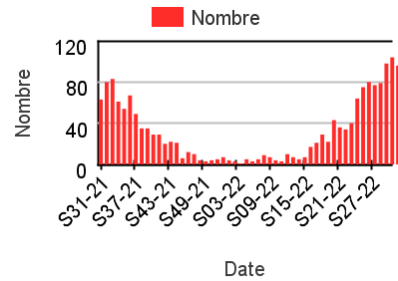
Chez les enfants de 2-14 ans



Chez les adultes de 15-74 ans



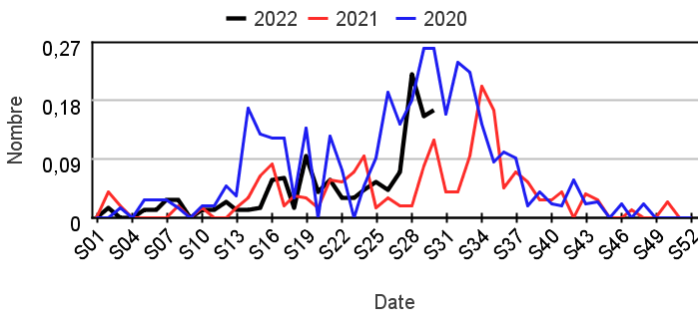
Chez les adultes 75 ans ou plus



Hospitalisations pour piqûre d'insecte par rapport aux 2 années précédentes

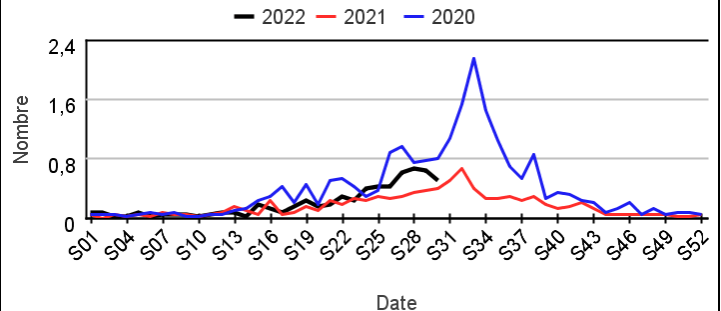
Chez les enfants de moins de 15 ans

Évolution hebdomadaire des proportions d'hospitalisation pour piqûre d'insecte parmi les hospitalisations toutes causes, moins de 15 ans



Chez les adultes de 15 ans ou plus

Évolution hebdomadaire des proportions d'hospitalisation pour piqûre d'insecte parmi les hospitalisations toutes causes, 15 ans ou plus

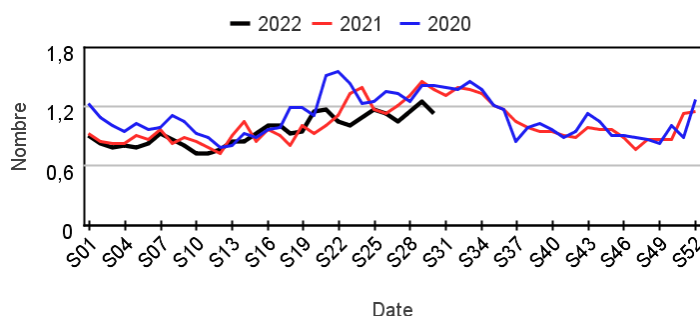


Fréquentation des urgences liée à une allergie

Passages pour allergie par rapport aux 2 années précédentes

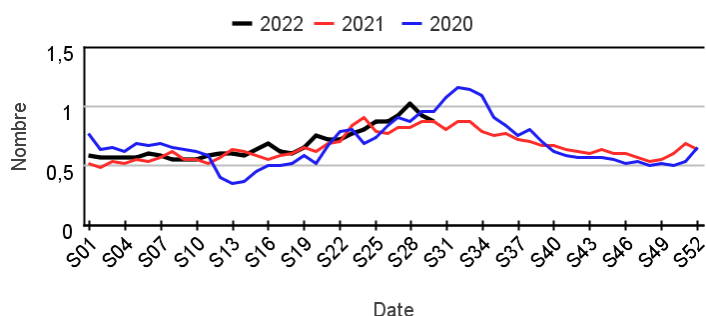
Chez les enfants de moins de 15 ans

Évolution hebdomadaire des proportions de passages pour allergie parmi les passages codés, moins de 15 ans



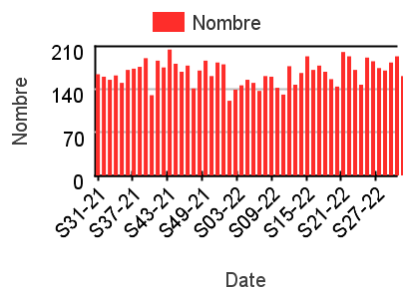
Chez les adultes de 15 ans ou plus

Évolution hebdomadaire des proportions de passages pour allergie parmi les passages codés, 15 ans ou plus

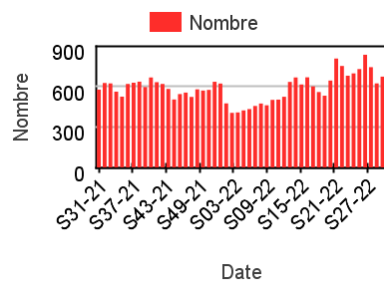


Nombre hebdomadaire de passages pour allergie

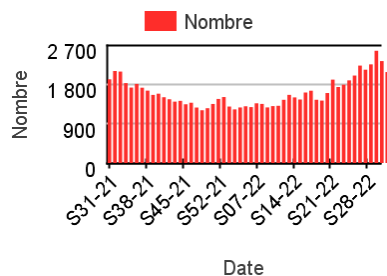
Chez les enfants de moins de 2 ans



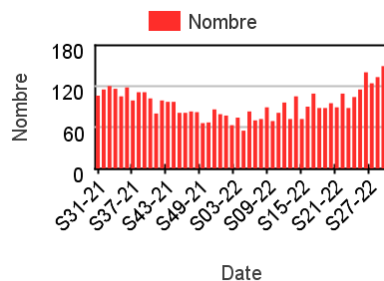
Chez les enfants de 2-14 ans



Chez les adultes de 15-74 ans



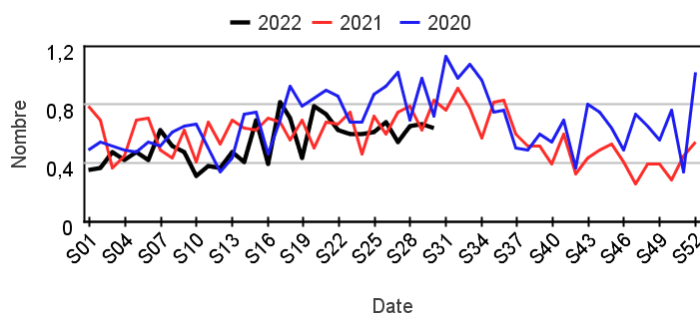
Chez les adultes 75 ans ou plus



Hospitalisations pour allergie par rapport aux 2 années précédentes

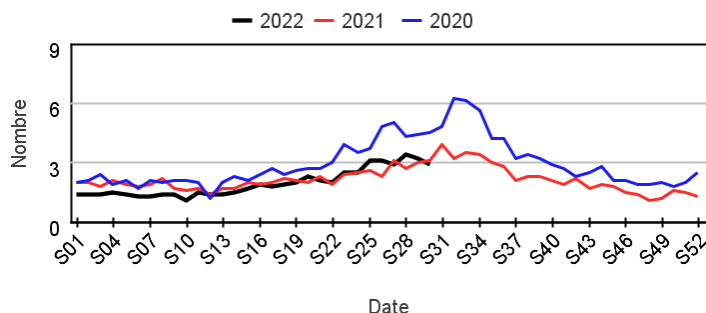
Chez les enfants de moins de 15 ans

Évolution hebdomadaire des proportions d'hospitalisation pour allergie parmi les hospitalisations toutes causes, moins de 15 ans



Chez les adultes de 15 ans ou plus

Évolution hebdomadaire des proportions d'hospitalisation pour allergie parmi les hospitalisations toutes causes, 15 ans ou plus

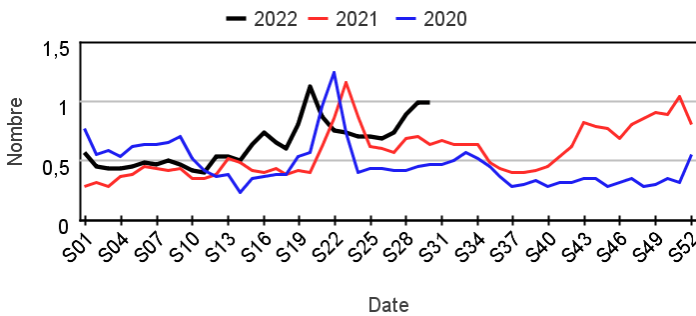


Fréquentation des urgences liée à une conjonctivite

Passages pour conjonctivite par rapport aux 2 années précédentes

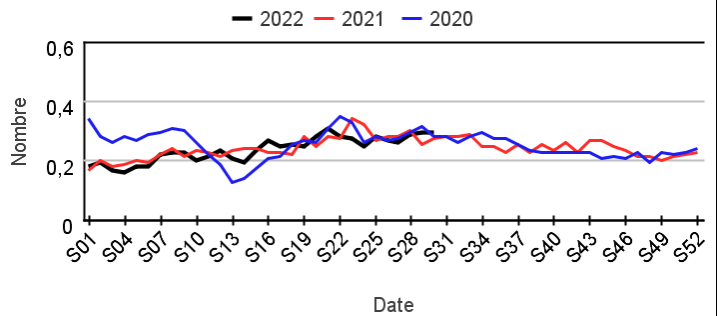
Chez les enfants de moins de 15 ans

Évolution hebdomadaire des proportions de passages pour conjonctivite parmi les passages codés, moins de 15 ans



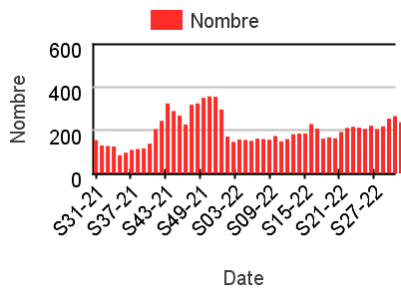
Chez les adultes de 15 ans ou plus

Évolution hebdomadaire des proportions de passages pour conjonctivite parmi les passages codés, 15 ans ou plus

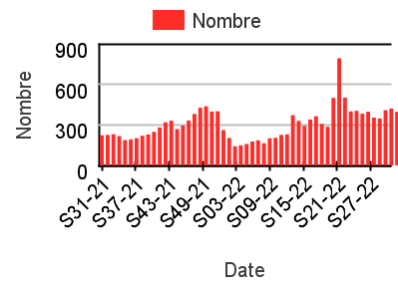


Nombre hebdomadaire de passages pour conjonctivite

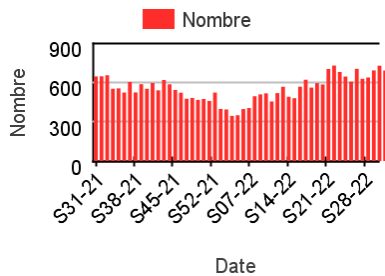
Chez les enfants de moins de 2 ans



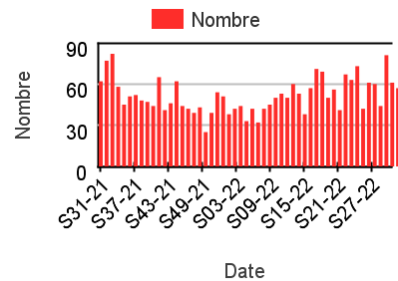
Chez les enfants de 2-14 ans



Chez les adultes de 15-74 ans



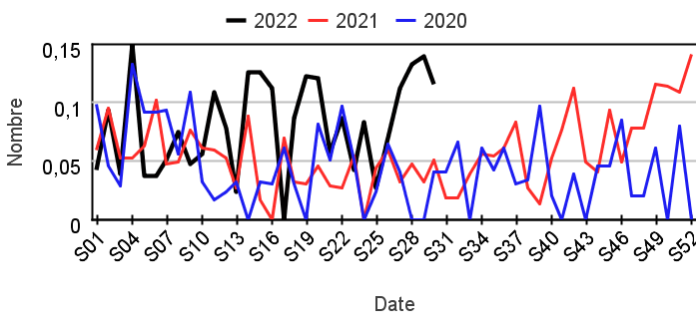
Chez les adultes 75 ans ou plus



Hospitalisations pour conjonctivite par rapport aux 2 années précédentes

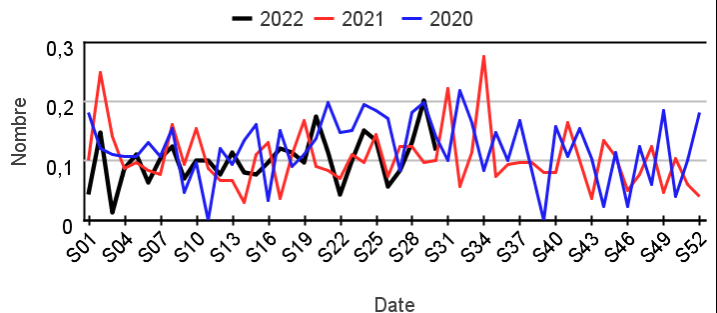
Chez les enfants de moins de 15 ans

Évolution hebdomadaire des proportions d'hospitalisation pour conjonctivite parmi les hospitalisations toutes causes, moins de 15 ans



Chez les adultes de 15 ans ou plus

Évolution hebdomadaire des proportions d'hospitalisation pour conjonctivite parmi les hospitalisations toutes causes, 15 ans ou plus

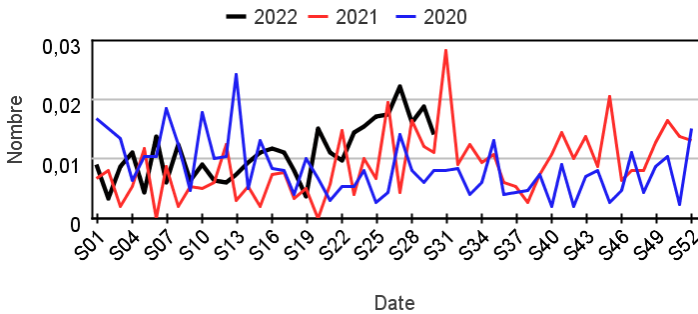


Fréquentation des urgences liée à une **méningite virale**

Passages pour méningite virale par rapport aux 2 années précédentes

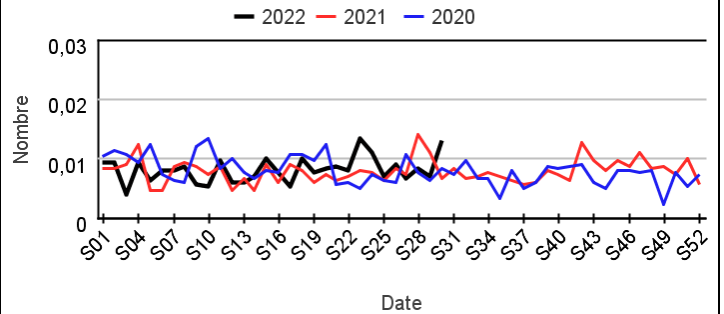
Chez les enfants de moins de 15 ans

Évolution hebdomadaire des proportions de passages pour méningite virale parmi les passages codés, moins de 15 ans



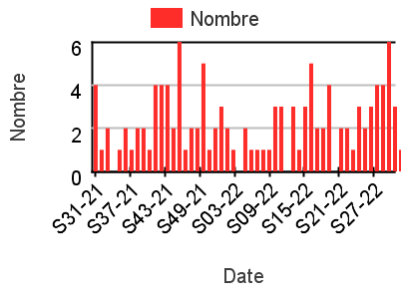
Chez les adultes de 15 ans ou plus

Évolution hebdomadaire des proportions de passages pour méningite virale parmi les passages codés, 15 ans ou plus

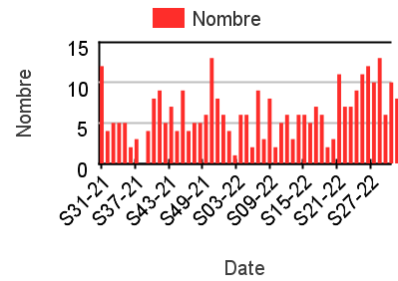


Nombre hebdomadaire de passages pour méningite virale

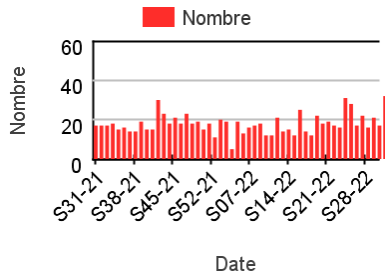
Chez les enfants de moins de 2 ans



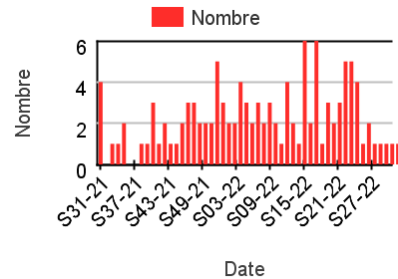
Chez les enfants de 2-14 ans



Chez les adultes de 15-74 ans



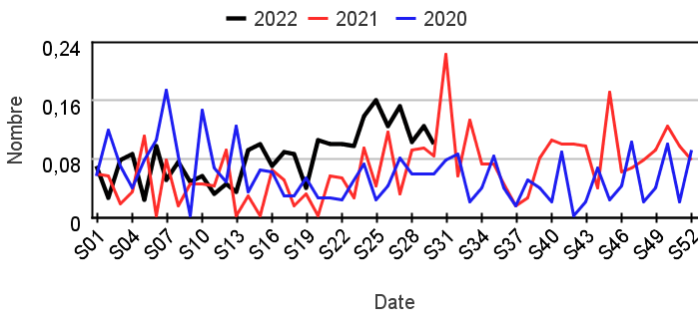
Chez les adultes 75 ans ou plus



Hospitalisations pour méningite virale par rapport aux 2 années précédentes

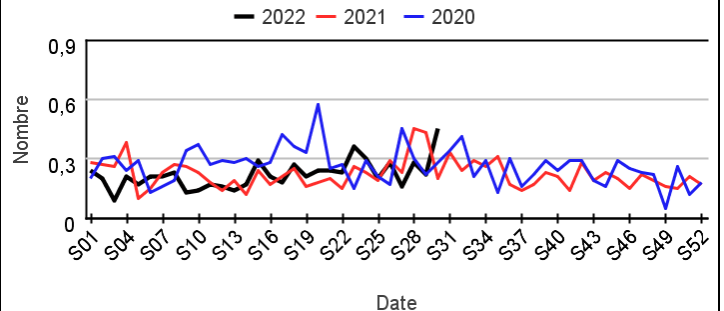
Chez les enfants de moins de 15 ans

Évolution hebdomadaire des proportions d'hospitalisation pour méningite virale parmi les hospitalisations toutes causes, moins de 15 ans



Chez les adultes de 15 ans ou plus

Évolution hebdomadaire des proportions d'hospitalisation pour méningite virale parmi les hospitalisations toutes causes, 15 ans ou plus

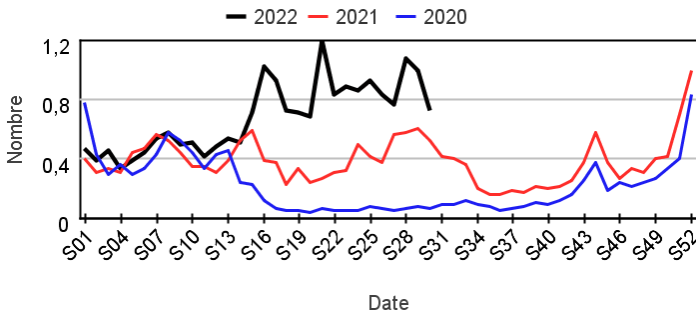


Fréquentation des urgences liée à une **varicelle**

Passages pour varicelle par rapport aux 2 années précédentes

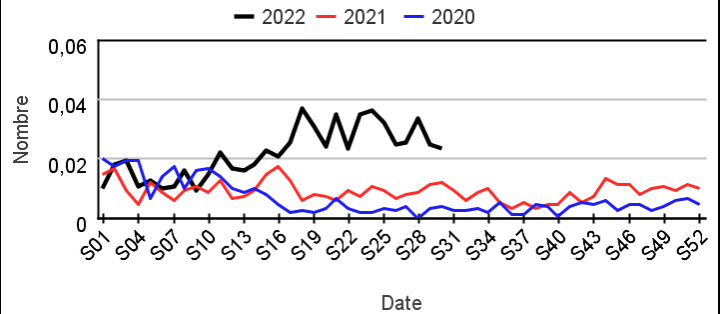
Chez les enfants de moins de 15 ans

Évolution hebdomadaire des proportions de passages pour varicelle parmi les passages codés, moins de 15 ans



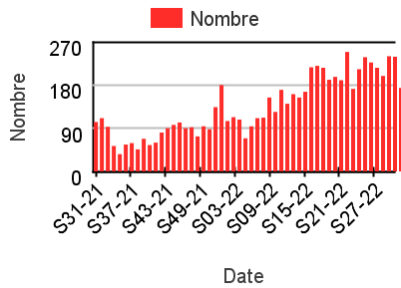
Chez les adultes de 15 ans ou plus

Évolution hebdomadaire des proportions de passages pour varicelle parmi les passages codés, 15 ans ou plus

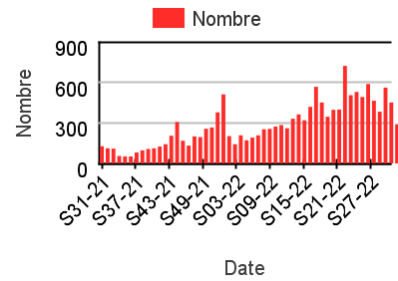


Nombre hebdomadaire de passages pour varicelle

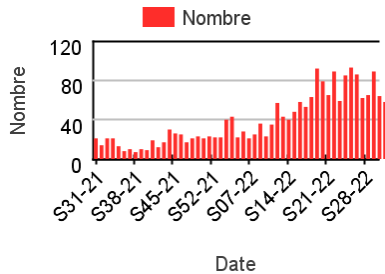
Chez les enfants de moins de 2 ans



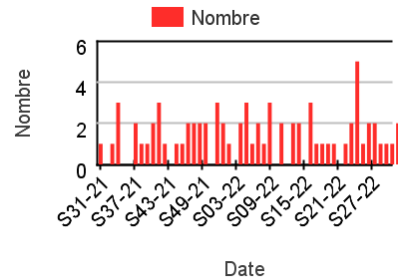
Chez les enfants de 2-14 ans



Chez les adultes de 15-74 ans



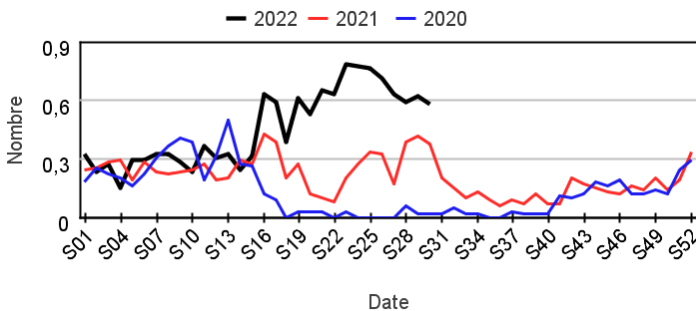
Chez les adultes 75 ans ou plus



Hospitalisations pour varicelle par rapport aux 2 années précédentes

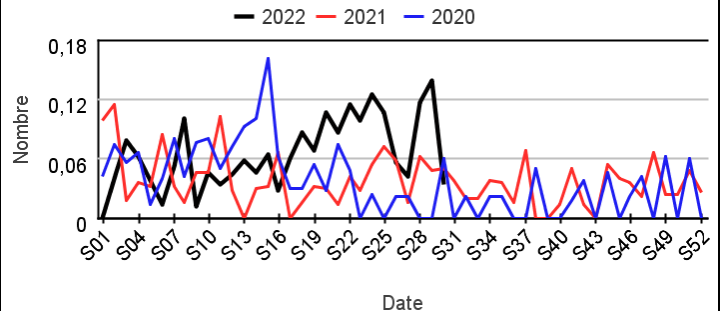
Chez les enfants de moins de 15 ans

Évolution hebdomadaire des proportions d'hospitalisation pour varicelle parmi les hospitalisations toutes causes, moins de 15 ans



Chez les adultes de 15 ans ou plus

Évolution hebdomadaire des proportions d'hospitalisation pour varicelle parmi les hospitalisations toutes causes, 15 ans ou plus

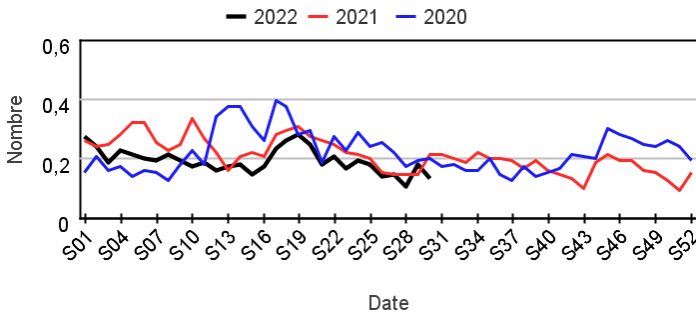


Fréquentation des urgences liée à un geste suicidaire

Passages pour geste suicidaire par rapport aux 2 années précédentes

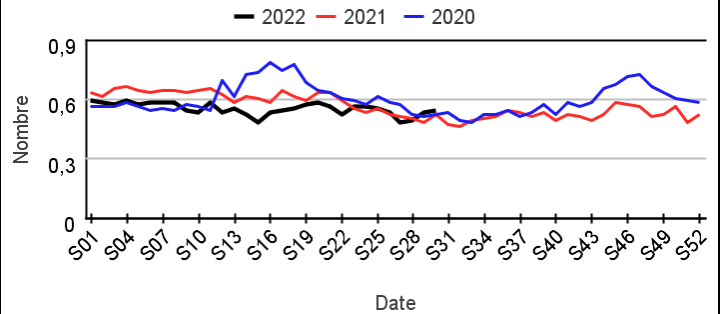
Chez les enfants de moins de 15 ans

Évolution hebdomadaire des proportions de passages pour geste suicidaire parmi les passages codés, moins de 15 ans



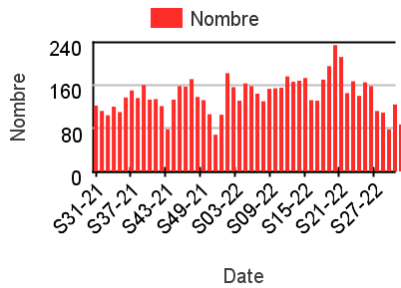
Chez les adultes de 15 ans ou plus

Évolution hebdomadaire des proportions de passages pour geste suicidaire parmi les passages codés, 15 ans ou plus

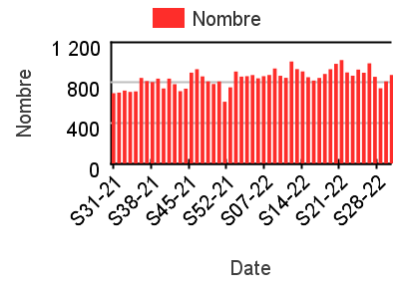


Nombre hebdomadaire de passages pour geste suicidaire

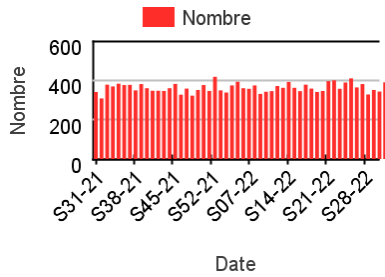
Chez les enfants de moins de 15 ans



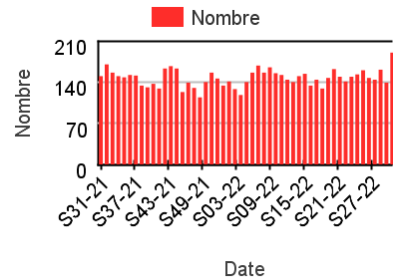
Chez les adultes de 15-44 ans



Chez les adultes de 45-64 ans



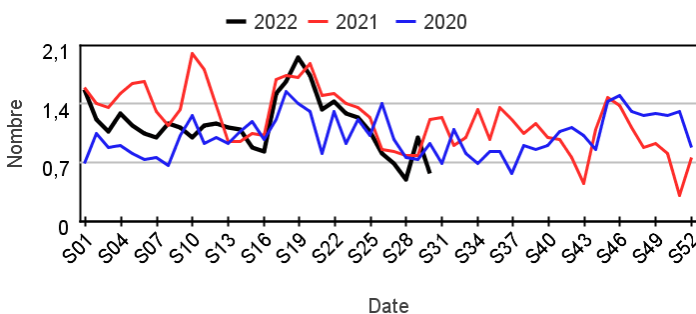
Chez les adultes 65 ans ou plus



Hospitalisations pour geste suicidaire par rapport aux 2 années précédentes

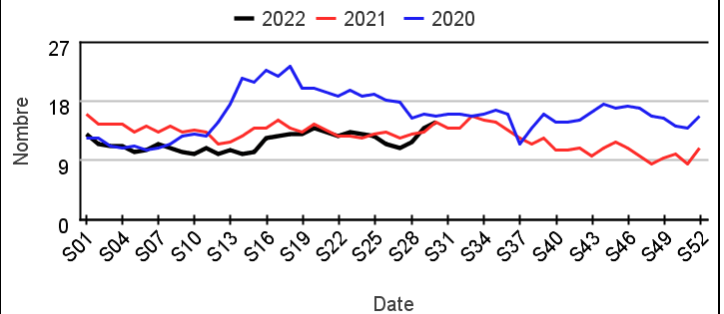
Chez les enfants de moins de 15 ans

Évolution hebdomadaire des proportions d'hospitalisation pour geste suicidaire parmi les hospitalisations toutes causes, moins de 15 ans



Chez les adultes de 15 ans ou plus

Évolution hebdomadaire des proportions d'hospitalisation pour geste suicidaire parmi les hospitalisations toutes causes, 15 ans ou plus



| En savoir plus |

Consulter le site [Santé publique France](http://www.santepubliquefrance.fr)

Pour les indicateurs régionaux :

- [Consulter les PE des Cires](#)

| Remerciements |

Nous remercions l'ensemble de nos partenaires contribuant à la surveillance syndromique par le réseau OSCOUR® :

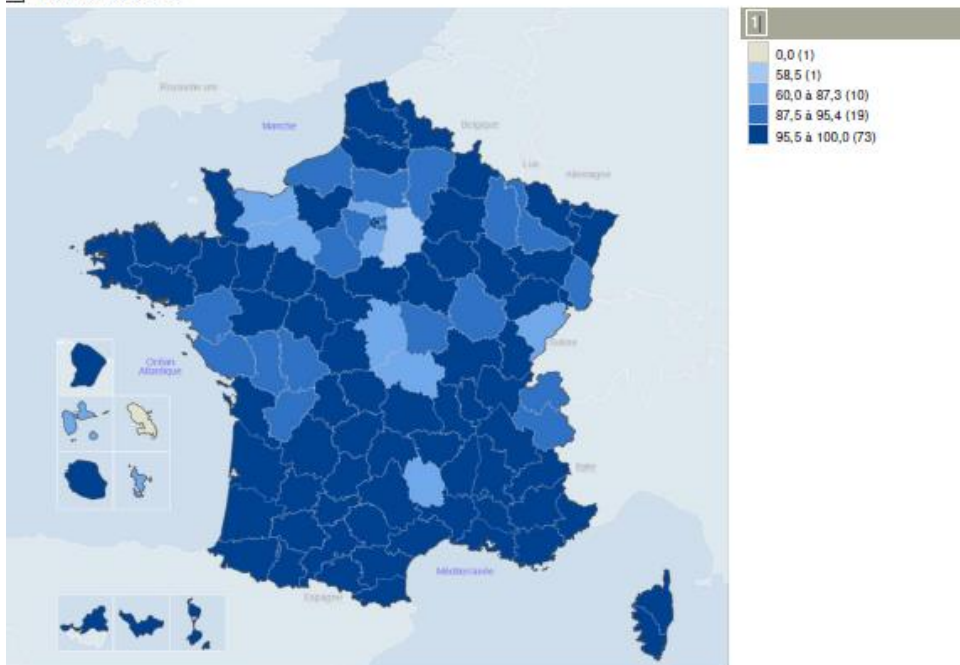
- les établissements adhérant au réseau OSCOUR®
- la Société Française de Médecine d'Urgence (SFMU)
- les concentrateurs régionaux de Résumés de passage aux urgences (RPU), notamment les Observatoires régionaux des urgences
- la Fédération des Observatoires régionaux des urgences (FEDORU)

| Représentativité du réseau OSCOUR® |

690 services d'urgences

Couverture nationale : environ 94,5% des passages aux urgences de France

Vos indicateurs (%)



**Représentativité* du réseau OSCOUR
par rapport à la SAE (statistique annuelle des établissements)
(* en % de passages aux urgences)**

Sources : Données OSCOUR®, Géodes