

Synthèse :

En semaine 29 (du 18 au 24 juillet 2022), les passages aux urgences et les hospitalisations sont en baisse chez les enfants (respectivement -9% et -6%) et stables chez les adultes.

Après 5 semaines de hausse consécutives et une semaine de stabilisation, les passages pour **suspicion de COVID-19** tous âges sont en baisse (8 001 vs 10 007 passages soit -20% vs -1% en S28). Cette baisse concerne toutes les classes d'âges. La part d'activité tous âges est en baisse (2,4% vs 2,9 en S28) tandis que la proportion d'hospitalisation après passage continue de légèrement progresser (34% vs 32% en S28). **Au niveau régional**, les effectifs restent en hausse dans 3 régions avec de faibles effectifs : Mayotte (+80% soit +4 passages), Corse (+20% soit +20 passages) et La Réunion (+20% soit +17 passages), ils sont en baisse dans les autres régions.

Depuis le début de la surveillance, le 24 février 2020, **846 853** passages aux urgences pour suspicion de COVID-19 ont été enregistrés.

En lien avec l'épisode de fortes chaleurs, on note une hausse des passages pour **déshydratation** chez les 2-14 ans (+34% soit +15 passages) et les adultes (+20% soit +103 passages), pour **malaise** chez les moins de 2 ans (+21% soit +38 passages) et les adultes (+7% soit +872 passages) ainsi que pour **hyperthermie et coup de chaleur** chez les adultes (+24% soit +71 passages). La plupart des autres indicateurs sont stables ou en baisse. On retient néanmoins une hausse des passages pour **vomissement** chez les 2-14 ans (+9% soit +88 passages), pour **douleur thoracique** chez les adultes (+8% soit +679 passages) et pour **dyspnée** chez les 75 ans et plus (+12% soit +175 passages)

Figure 1 : Nombre quotidien de passages aux urgences du réseau OSCOUR®, tous âges

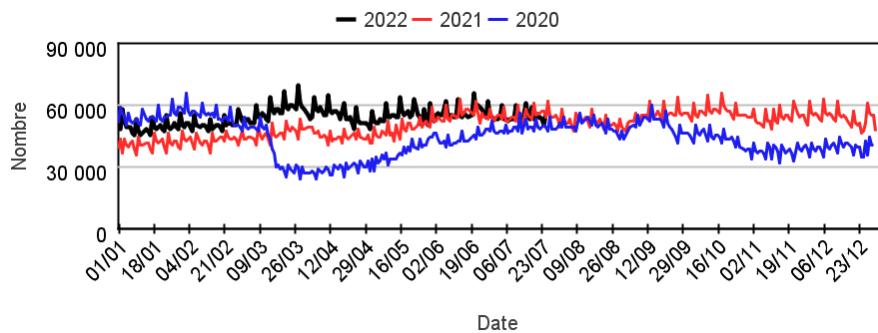


Figure 2: Nombre quotidien de passages aux urgences avec suspicion de COVID-19, tous âges

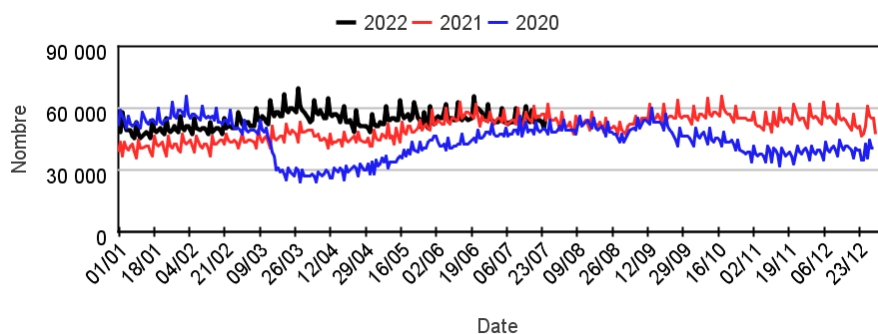


Tableau 1 : Nombre hebdomadaire de passages aux urgences toutes causes codées, par classe d'âges

	< 15 ans	15-74 ans	75 ans et plus
S26-22	81 992	211 394	46 413
S27-22	77 000	209 563	47 472
S28-22	75 438	217 054	48 414
S29-22	69 269	213 741	48 995

Tableau 2 : Nombre hebdomadaire de passages aux urgences pour suspicion de COVID-19, par classe d'âges

	< 15 ans	15-74 ans	75 ans et plus
S26-22	1 148	4 908	2 110
S27-22	1 463	5 779	2 874
S28-22	1 425	5 578	3 003
S29-22	1 141	4 358	2 502

Le réseau OSCOUR® (Organisation de la surveillance coordonnée des urgences) s'inscrit au sein du système de surveillance syndromique français SurSaUD® (Surveillance Sanitaire des Urgences et des Décès). Ce système a été initié en 2004 avec un objectif de détection d'événements inattendus. Depuis, il a montré ses capacités à répondre à d'autres objectifs de surveillance, tels que : estimer l'impact d'un événement environnemental ou sociétal, surveiller des pathologies en dehors de tout événement, ou détecter précocement un événement sanitaire prédéfini, telle qu'une épidémie saisonnière.

## Indicateurs surveillés

Les indicateurs suivis sont construits à partir du diagnostic principal et des diagnostics associés renseignés dans les Résumés de Passage aux Urgences des services d'urgences de France participant au réseau OSCOUR®.

- **Activité totale aux urgences** : nombre de passages aux urgences toutes causes confondues, nombre d'hospitalisation après passages toutes causes confondues
- **Indicateurs syndromiques basés sur les diagnostics** : pour chaque indicateur : nombre de passages aux urgences, part d'activité dans l'activité toutes causes codées, nombre d'hospitalisations après passage toutes causes confondues, proportion d'hospitalisation après passage pour l'indicateur dans les hospitalisations après passage toutes causes confondues.

Indicateurs présentés dans le bulletin	Indicateurs surveillés non présentés dans le bulletin
Suspicion d'infection au COVID-19	Rougeole
Malaise	Varicelle
Déshydratation	Dengue
Fièvre isolée	Chikungunya
Crise d'asthme	Zika
Traumatisme	
Hyperthermie et coup de chaleur	
Piqûre d'insecte	
Allergie	
Conjonctivite	
Méningite virale	
Varicelle	
Grippe/syndrome grippal	

## Méthodologie

- Les graphiques présentant un recul de 3 mois permettent de suivre les évolutions récentes des indicateurs.
- Les indicateurs sont décrits sur un pas de temps quotidien ou hebdomadaire en termes d'effectifs ou de pourcentage par rapport à la fréquentation totale, tous âges confondus et par classe d'âge.
- Les proportions de passages (ou parts d'activité) par classes d'âges pour un indicateur sont calculées sur la base de l'activité totale codée de la classe d'âge (passages pour lesquels au moins un code diagnostic est renseigné).
- Les pourcentages d'hospitalisations sont calculés à partir du nombre d'hospitalisations après passage aux urgences pour un indicateur donné parmi l'ensemble des passages aux urgences de cet indicateur.
- Pour les indicateurs « suspicion de COVID-19 » : le nombre cumulé de passages pour suspicion de COVID-19 est calculé à partir du 24/02/2020 (établissements non-constants). En revanche, afin de pouvoir comparer les semaines entre elles, le nombre de passages pour suspicion de COVID-19 sur la semaine écoulée est calculé à partir d'un échantillon d'établissements constant sur le mois écoulé (c'est-à-dire d'établissements ayant transmis des données sans interruption sur cette période).
- Tous les graphiques et tableaux présentant les indicateurs « suspicion de COVID-19 » sont construits à partir d'un échantillon d'établissements constants depuis le 24/02/2020.

### Note relative à l'interprétation des données

L'interprétation de l'ensemble des éléments chiffrés et graphes présentés dans ce document doit tenir compte de la baisse importante du nombre de passages aux urgences tous âges et dans l'ensemble des classes d'âges observé en 2020, notamment sur la période du 1<sup>er</sup> confinement (S12 à S19-2020).

Ainsi dans un contexte d'activité totale en baisse, pour un indicateur donné :

- une part d'activité en hausse sera le reflet : soit d'une augmentation ou d'une stabilisation de l'effectif, soit une diminution de l'effectif moins importante que la diminution de l'activité totale ;
- une part d'activité stable sera le reflet d'une évolution de l'effectif comparable à celle de l'activité totale ;
- une part d'activité en baisse sera le reflet d'une diminution de l'effectif plus importante que celle de l'activité totale.

## Évolution des indicateurs par rapport à la semaine précédente et aux 2 dernières années

**Tableau 3 | Evolution des indicateurs non spécifiques**

Pathologies	Classe d'âge	Evolution*	
		par rapport à la semaine précédente	par rapport aux 2 années précédentes
Malaise	Moins de 15 ans	>	>
	Plus de 15 ans	>	>
Déshydratation	Moins de 15 ans	>	≈
	Plus de 15 ans	>	>
Fièvre isolée	Moins de 15 ans	<	>
	Plus de 15 ans	≈	≈
Crise d'asthme	Moins de 15 ans	<	<
	Plus de 15 ans	<	≈
Traumatisme	Moins de 15 ans	≈	<
	Plus de 15 ans	<	<

**Tableau 4 | Evolution des indicateurs saisonniers**

Pathologies	Classe d'âge	Evolution*	
		par rapport à la semaine précédente	par rapport aux 2 années précédentes
Hyperthermie et coup de chaleur	Moins de 15 ans	<	>
	Plus de 15 ans	>	>
Piqûre d'insecte	Moins de 15 ans	<	<
	Plus de 15 ans	<	≈
Allergie	Moins de 15 ans	≈	<
	Plus de 15 ans	<	≈
Conjonctivite	Moins de 15 ans	≈	>
	Plus de 15 ans	≈	>
Méningite virale	Moins de 15 ans	≈	>
	Plus de 15 ans	<	>
Varicelle	Moins de 15 ans	<	>
	Plus de 15 ans	<	>

**Tableau 5 | Evolution des passages pour suspicion de COVID-19**

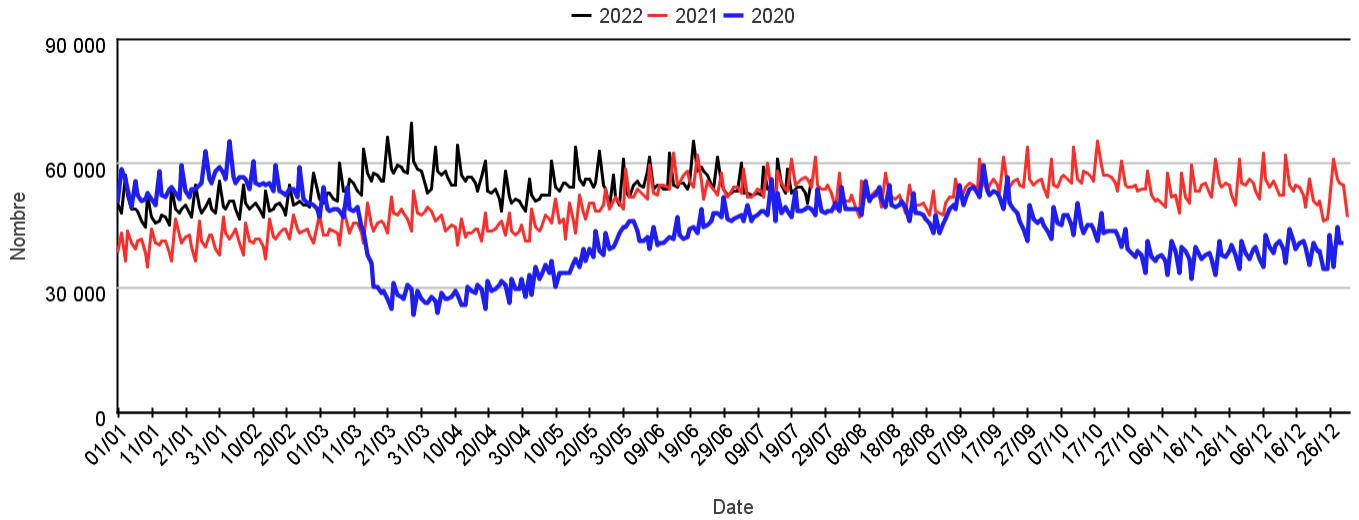
Pathologies	Classe d'âge	Evolution*	
		par rapport à la semaine précédente	par rapport aux 2 années précédentes
Suspicion d'infection au COVID-19	Moins de 15 ans	<	>
	Plus de 15 ans	<	>

(\*)    ≈ : similaire    > : en augmentation    < : en baisse

# Fréquentation totale des urgences

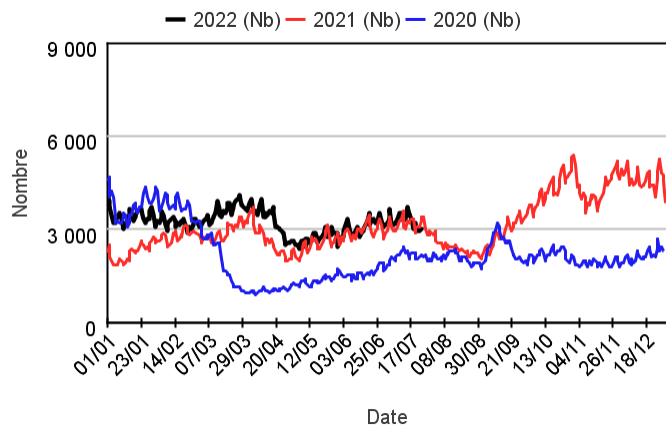
## Par rapport aux 2 années précédentes

Evolution du nombre quotidien de passages aux urgences, tous âges confondus sur deux saisons (Source : Santé publique France - OSCOUR®)

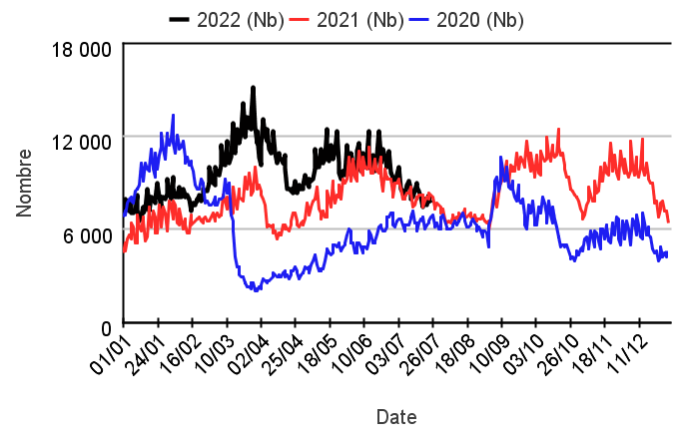


## Par classe d'âge

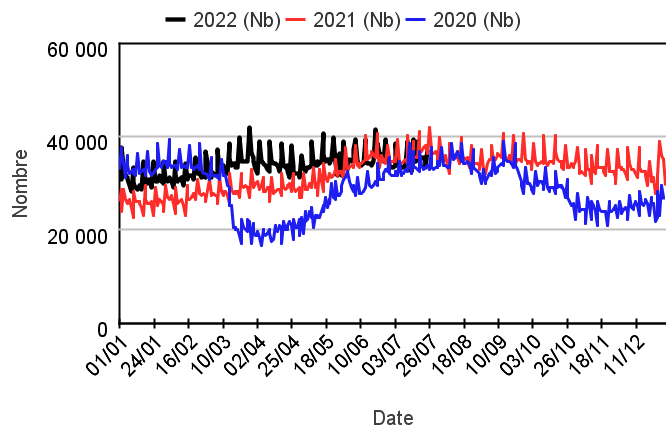
### Chez les enfants de moins de 2 ans



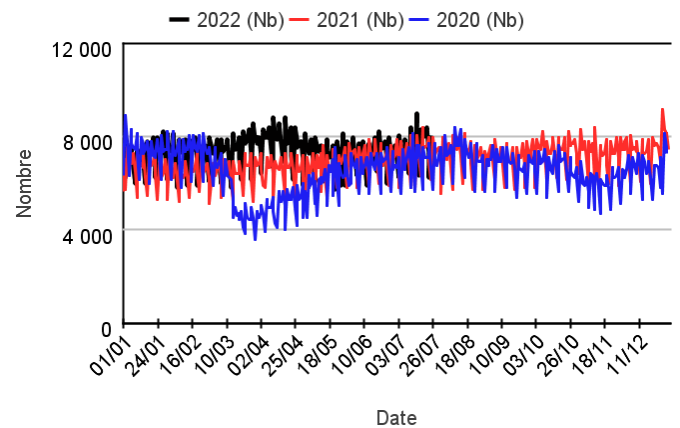
### Chez les enfants de 2 à 14 ans



### Chez les adultes de 15 à 74 ans



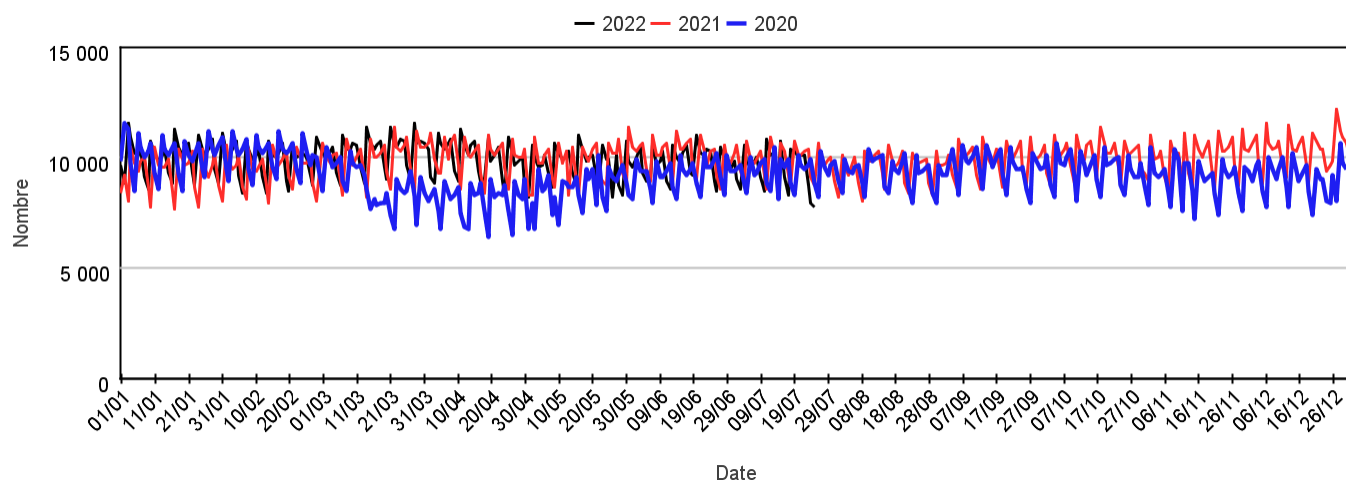
### Chez les adultes de 75 ans et plus



# Hospitalisations après passages aux urgences

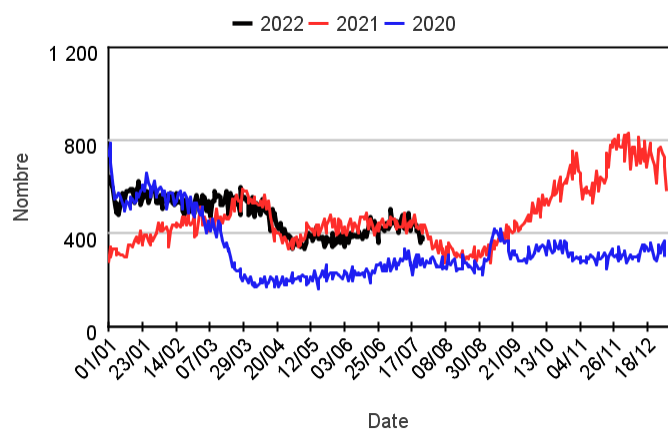
## Par rapport aux 2 années précédentes

Evolution du nombre quotidien d'hospitalisations après passages aux urgences, tous âges confondus sur deux saisons

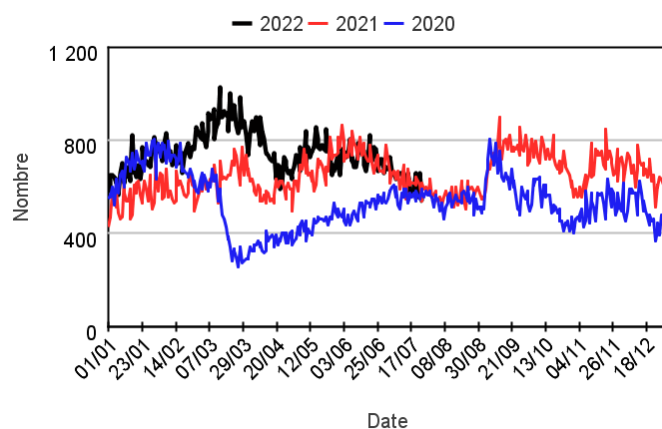


## Par classe d'âge

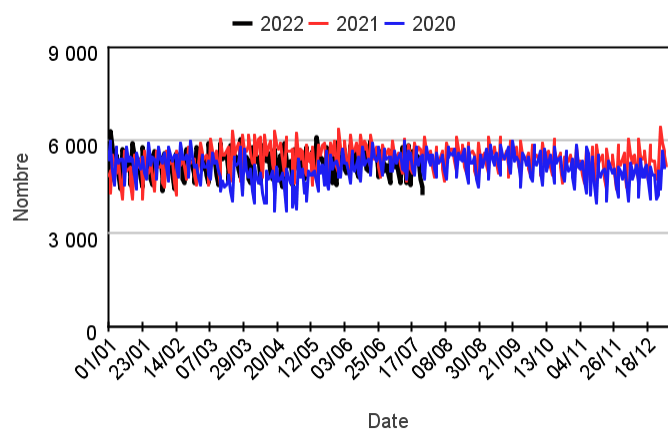
### Chez les enfants de moins de 2 ans



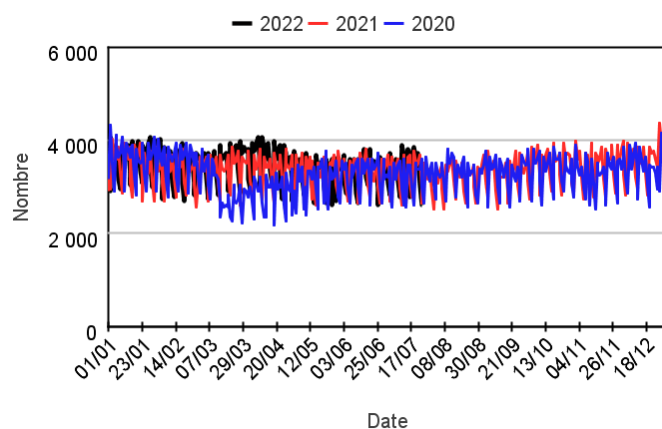
### Chez les enfants de 2 à 14 ans



### Chez les adultes de 15 à 74 ans



### Chez les adultes de 75 ans et plus



## Nombre d'hospitalisations après passages par classe d'âge

	Moins de 2 ans	2-14 ans	15-74 ans	75 ans ou plus	Tous âges
S28-22	3 230,00	4 475,00	37 407,00	24 228,00	69 337,00
S29-22	2 995,00	4 279,00	37 301,00	24 533,00	69 108,00
% Evolution	-7,28%	-4,38%	-,28%	1,26%	-,33%

## Variation des 10 pathologies les plus fréquentes (Source : Santé publique France – OSCOUR®)

### Variations des 10 pathologies les plus fréquentes chez les moins de 2 ans

Pathologie	Semaine	Semaine précédente	Variation
INFECTIONS ORL (Diag SAU)	3 855	5 224	-26,21%
FIEVRE ISOLEE (Diag SAU)	2 723	3 132	-13,06%
TRAUMATISME (Diag SAU)	2 385	2 320	2,80%
GASTRO-ENTERITE (Diag SAU)	1 168	1 187	-1,60%
CORONAVIRUS (Diag SAU)	798	1 003	-20,44%
BRONCHIOLITE (Diag SAU)	599	725	-17,38%
DOULEURS ABDOMINALES SPECIFIQUES (Diag SAU)	547	571	-4,20%
VOMISSEMENT (Diag SAU)	494	491	0,61%
INFECTION URINAIRE (Diag SAU)	348	335	3,88%
TOUX (Diag SAU)	289	362	-20,17%

### Variations des 10 pathologies les plus fréquentes chez les 2-14 ans

Pathologie	Semaine	Semaine précédente	Variation
TRAUMATISME (Diag SAU)	16 386	17 161	-4,52%
INFECTIONS ORL (Diag SAU)	6 548	7 853	-16,62%
FIEVRE ISOLEE (Diag SAU)	2 750	3 172	-13,30%
DOULEURS ABDOMINALES NON SPECIFIQUES (Diag SAU)	2 258	2 262	-0,18%
GASTRO-ENTERITE (Diag SAU)	1 926	1 968	-2,13%
DOULEURS ABDOMINALES SPECIFIQUES (Diag SAU)	1 060	1 039	2,02%
VOMISSEMENT (Diag SAU)	1 027	939	9,37%
INFECTION CUTANEE ET SOUS CUTANEE (Diag SAU)	785	766	2,48%
NEUROLOGIE AUTRE (Diag SAU)	706	687	2,77%
ALLERGIE (Diag SAU)	668	676	-1,18%

### Variations 10 pathologies les + fréquentes chez les 15-74 ans

Pathologie	Semaine	Semaine précédente	Variation
TRAUMATISME (Diag SAU)	58 220	61 250	-4,95%
DOULEURS ABDOMINALES NON SPECIFIQUES (Diag SAU)	11 286	10 920	3,35%
MALAISE (Diag SAU)	8 318	7 758	7,22%
DOULEUR THORACIQUE (Diag SAU)	7 912	7 309	8,25%
NEUROLOGIE AUTRE (Diag SAU)	6 185	5 960	3,78%
DOULEURS ABDOMINALES SPECIFIQUES (Diag SAU)	5 531	5 400	2,43%
CORONAVIRUS (Diag SAU)	4 358	5 578	-21,87%
INFECTION CUTANEE ET SOUS CUTANEE (Diag SAU)	4 224	4 442	-4,91%
COLIQUE NEPHRETIQUE (Diag SAU)	4 216	4 052	4,05%
INFECTIONS ORL (Diag SAU)	4 035	4 073	-0,93%

### Variations des 10 pathologies les plus fréquentes chez les 75 ans ou +

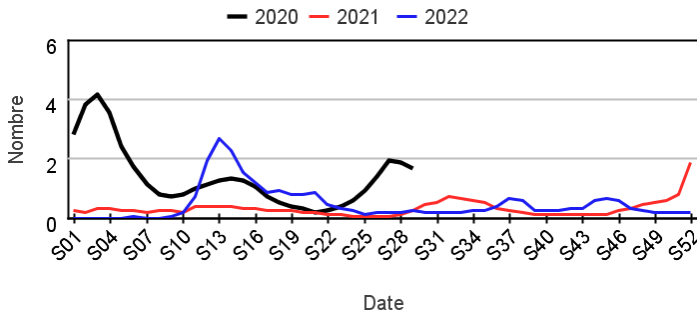
Pathologie	Semaine	Semaine précédente	Variation
TRAUMATISME (Diag SAU)	10 473	10 909	-4,00%
MALAISE (Diag SAU)	4 709	4 398	7,07%
CORONAVIRUS (Diag SAU)	2 502	3 003	-16,68%
DOULEURS ABDOMINALES SPECIFIQUES (Diag SAU)	1 850	1 764	4,88%
PNEUMOPATHIE (Diag SAU)	1 741	1 645	5,84%
DYSPNEE, INSUFFISANCE RESPIRATOIRE (Diag SAU)	1 595	1 420	12,32%
INFECTION URINAIRE (Diag SAU)	1 336	1 297	3,01%
AVC (Diag SAU)	1 335	1 389	-3,89%
DOULEURS ABDOMINALES NON SPECIFIQUES (Diag SAU)	1 273	1 270	0,24%
DOULEUR THORACIQUE (Diag SAU)	1 245	1 169	6,50%

## Fréquentation des urgences liée à une suspicion de COVID-19

### Passages pour suspicion de COVID-19 par rapport aux 2 années précédentes

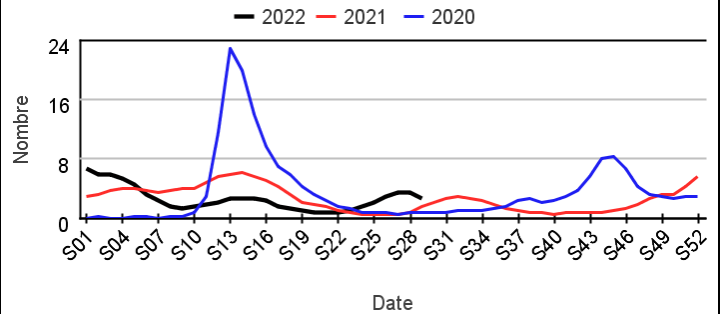
#### Chez les enfants de moins de 15 ans

Évolution hebdomadaire des proportions de passages pour suspicion de COVID-19 parmi les passages codés, moins de 15 ans



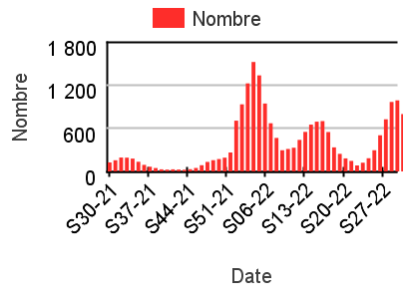
#### Chez les adultes de 15 ans ou plus

Évolution hebdomadaire des proportions de passages pour suspicion de COVID-19 parmi les passages codés, 15 ans ou plus

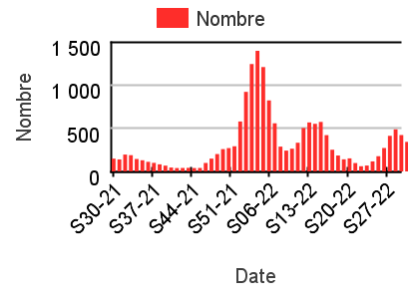


### Nombre hebdomadaire de passages pour suspicion de COVID-19

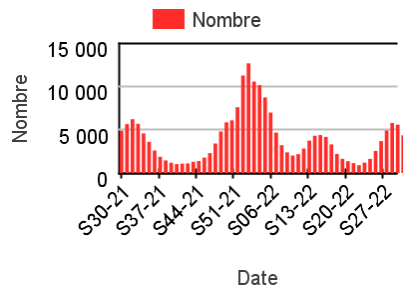
#### Chez les enfants de moins de 2 ans



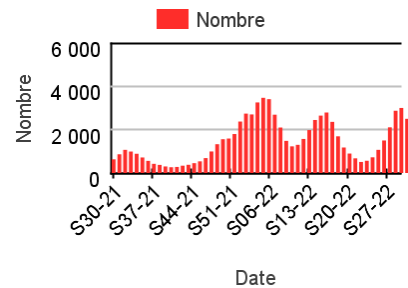
#### Chez les enfants de 2-14 ans



#### Chez les adultes de 15-74 ans



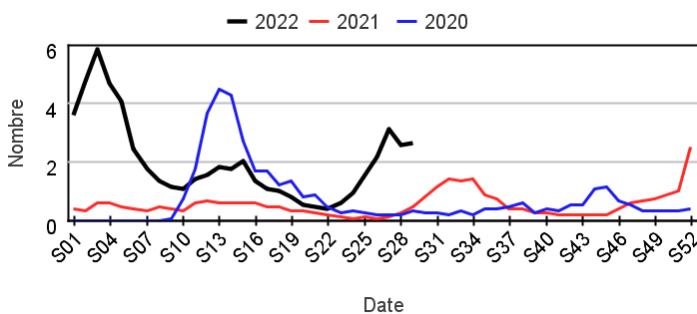
#### Chez les adultes 75 ans ou plus



### Hospitalisations pour suspicion de COVID-19 par rapport aux 2 années précédentes

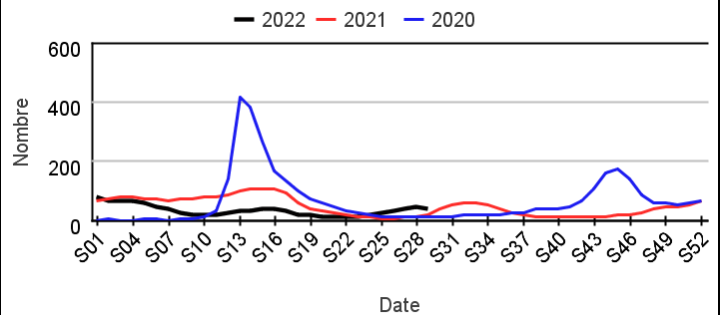
#### Chez les enfants de moins de 15 ans

Évolution hebdomadaire des proportions d'hospitalisation pour suspicion de COVID-19 parmi les hospitalisations toutes causes, moins de 15 ans



#### Chez les adultes de 15 ans ou plus

Évolution hebdomadaire des proportions d'hospitalisation pour suspicion de COVID-19 parmi les hospitalisations toutes causes, 15 ans ou plus



## Proportion de passage aux urgences pour suspicion de COVID-19

**Tableau 3 : Part d'activité des passages aux urgences pour suspicion de COVID-19 dans l'activité toutes causes codées, par classes d'âges, France entière**

	Nombre - Tous âges	% d'activité - Moins de 2 ans	% d'activité - 2-14 ans	% d'activité - 15-74 ans	% d'activité - 75 ans ou plus
S18-22	3 195,00	1,49	,24	,79	2,52
S19-22	2 594,00	1,06	,23	,63	1,92
S20-22	2 059,00	,82	,14	,52	1,49
S21-22	1 556,00	,46	,09	,43	1,13
S22-22	1 955,00	,68	,10	,56	1,22
S23-22	2 655,00	,98	,18	,75	1,62
S24-22	4 092,00	1,56	,27	1,19	2,30
S25-22	5 959,00	2,41	,40	1,64	3,20
S26-22	8 165,00	3,52	,68	2,32	4,55
S27-22	10 118,00	4,57	,88	2,76	6,05
S28-22	10 007,00	4,54	,79	2,57	6,20
S29-22	8 001,00	4,04	,69	2,04	5,11

## Evolution quotidienne régionale des passages aux urgences pour suspicion de COVID-19

**Tableau 4 : Evolution quotidienne des passages aux urgences pour suspicion de COVID-19 sur les 2 dernières semaines par région, tous âges**

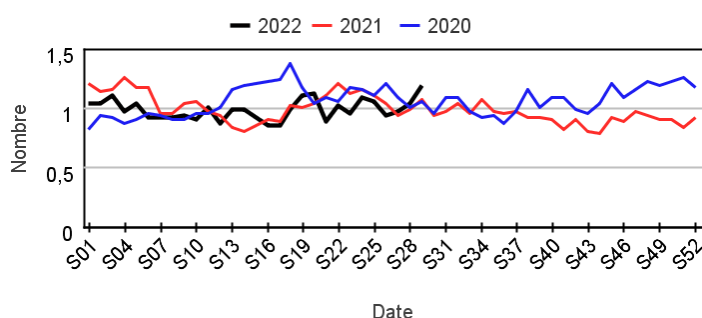
	12/07/2022	13/07/2022	14/07/2022	15/07/2022	16/07/2022	17/07/2022	18/07/2022	19/07/2022	20/07/2022	21/07/2022	22/07/2022	23/07/2022	24/07/2022
Auvergne-Rhône-Alpes	157	150	142	175	132	144	183	161	152	140	131	116	99
Bourgogne-Franche-Comté	89	81	65	78	73	62	79	73	76	63	65	54	44
Bretagne	50	41	48	39	44	45	46	36	33	32	21	25	20
Centre-Val de Loire	59	39	43	38	49	41	60	47	48	28	31	26	29
Corse	14	10	14	30	13	11	8	11	23	22	17	16	17
Grand-Est	95	87	103	112	103	90	85	99	85	88	89	77	65
Guadeloupe	9	18	9	17	14	16	18	11	17	10	6	3	7
Guyane	8	9	8	8	4	6	6	7	1	5	7	10	4
Hauts-de-France	141	128	109	121	102	108	115	121	85	92	84	70	67
Ile-de-France	314	278	224	247	224	208	215	228	184	175	193	153	134
La Réunion	15	9	12	15	14	11	13	17	17	16	18	14	13
Martinique	0	0	0	0	0	0	0	0	0	0	0	0	0
Normandie	72	67	47	49	57	37	51	58	47	52	49	30	44
Nouvelle-Aquitaine	119	125	125	101	119	110	92	146	115	88	82	72	71
Occitanie	147	164	143	151	172	123	145	144	127	112	99	101	115
Pays de la Loire	51	52	63	45	54	35	36	47	43	42	28	37	22
Provence-Alpes-Côte d'Azur	182	187	192	207	194	188	196	182	157	177	136	158	142

## Fréquentation des urgences liée à un **malaise**

### Passages pour malaise par rapport aux 2 années précédentes

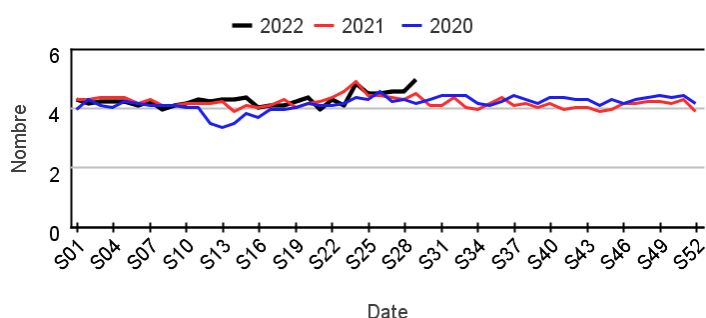
#### Chez les enfants de moins de 15 ans

**Évolution hebdomadaire des proportions de passages pour malaise parmi les passages codés, moins de 15 ans**



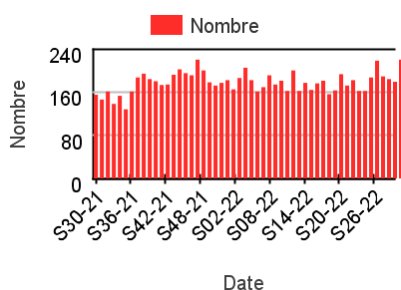
#### Chez les adultes de 15 ans ou plus

**Évolution hebdomadaire des proportions de passages pour malaise parmi les passages codés, 15 ans ou plus**

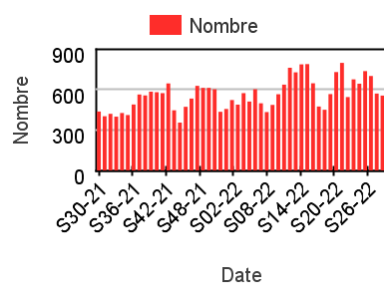


### Nombre hebdomadaire de passages pour malaise

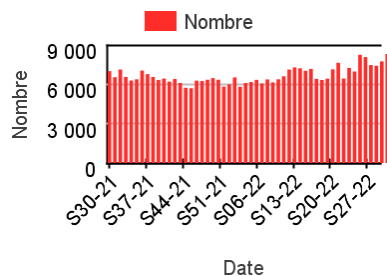
#### Chez les enfants de moins de 2 ans



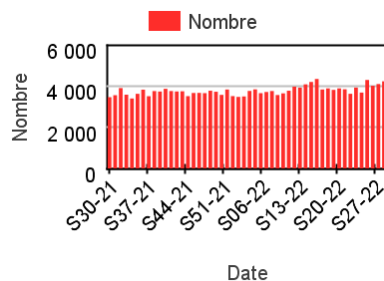
#### Chez les enfants de 2-14 ans



#### Chez les adultes de 15-74 ans



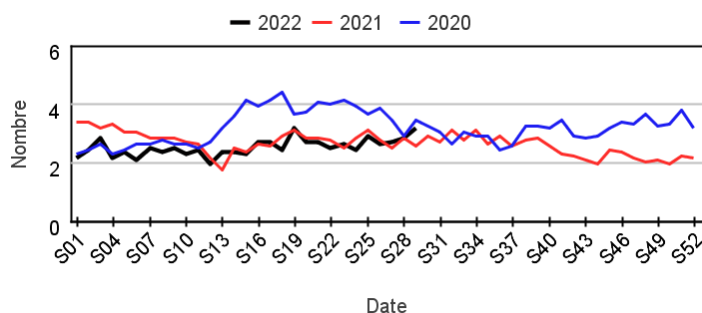
#### Chez les adultes 75 ans ou plus



### Hospitalisations pour malaise par rapport aux 2 années précédentes

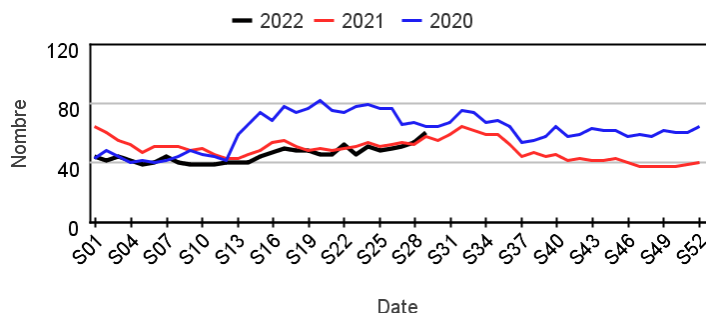
#### Chez les enfants de moins de 15 ans

**Évolution hebdomadaire des proportions d'hospitalisation pour malaise parmi les hospitalisations toutes causes, moins de 15 ans**



#### Chez les adultes de 15 ans ou plus

**Évolution hebdomadaire des proportions d'hospitalisation pour malaise parmi les hospitalisations toutes causes, 15 ans ou plus**

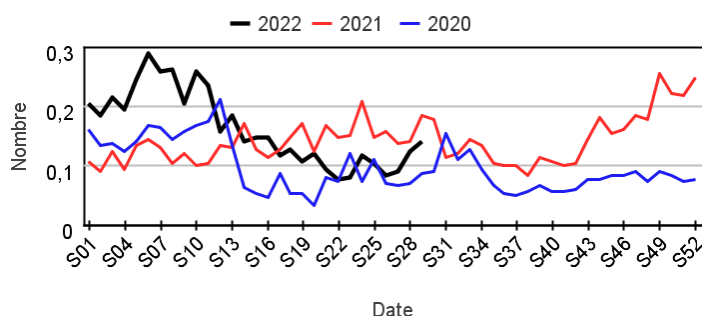


## Fréquentation des urgences liée à une **déshydratation**

### Passages pour déshydratation par rapport aux 2 années précédentes

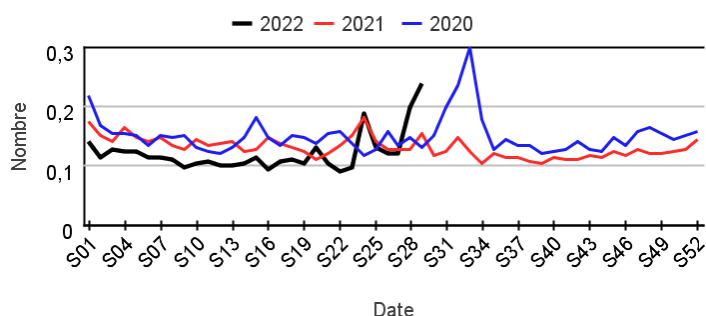
#### Chez les enfants de moins de 15 ans

**Évolution hebdomadaire des proportions de passages pour déshydratation parmi les passages codés, moins de 15 ans**



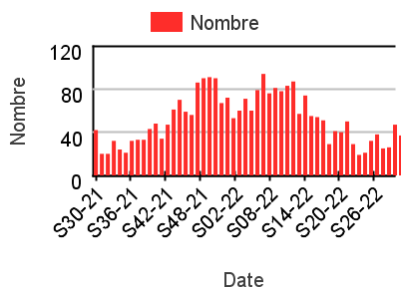
#### Chez les adultes de 15 ans ou plus

**Évolution hebdomadaire des proportions de passages pour déshydratation parmi les passages codés, 15 ans ou plus**

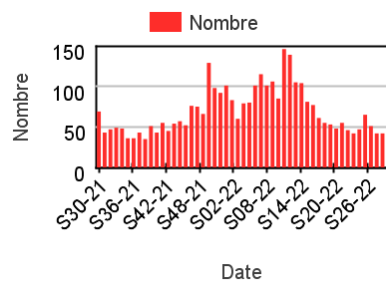


### Nombre hebdomadaire de passages pour déshydratation

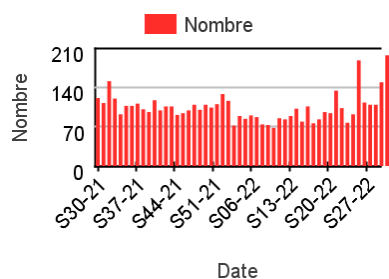
#### Chez les enfants de moins de 2 ans



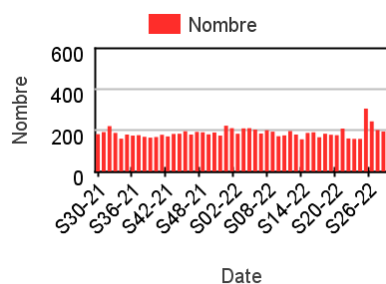
#### Chez les enfants de 2-14 ans



#### Chez les adultes de 15-74 ans



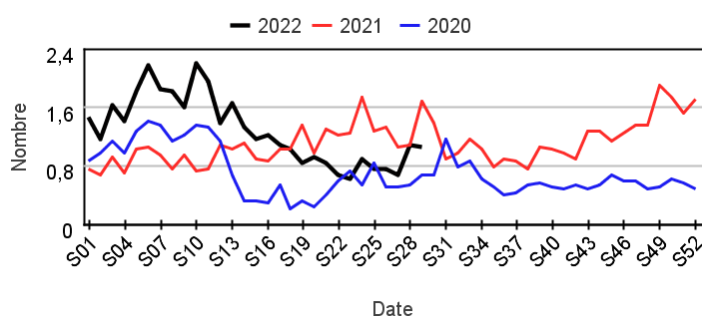
#### Chez les adultes 75 ans ou plus



### Hospitalisations pour déshydratation par rapport aux 2 années précédentes

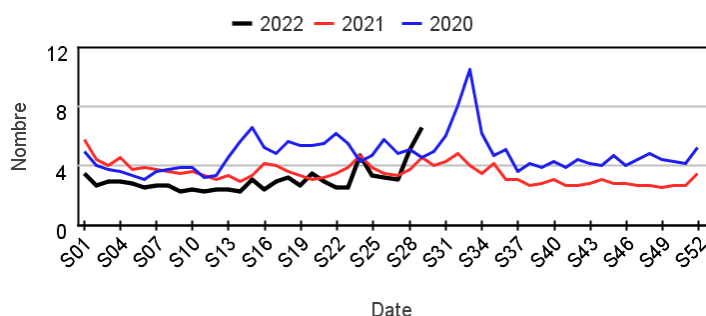
#### Chez les enfants de moins de 15 ans

**Évolution hebdomadaire des proportions d'hospitalisation pour déshydratation parmi les hospitalisations toutes causes, moins de 15 ans**



#### Chez les adultes de 15 ans ou plus

**Évolution hebdomadaire des proportions d'hospitalisation pour déshydratation parmi les hospitalisations toutes causes, 15 ans ou plus**

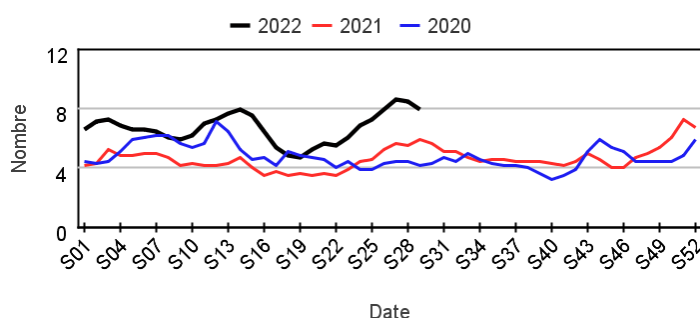


## Fréquentation des urgences liée à une **fièvre isolée**

### Passages pour fièvre isolée par rapport aux 2 années précédentes

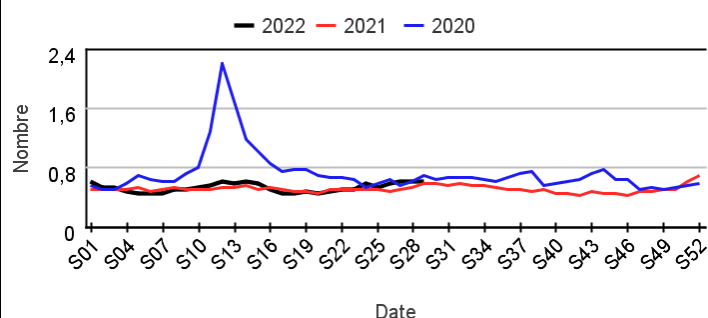
#### Chez les enfants de moins de 15 ans

Évolution hebdomadaire des proportions de passages pour fièvre isolée parmi les passages codés, moins de 15 ans



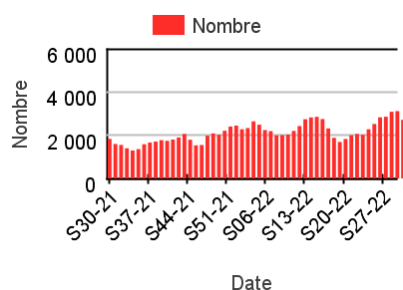
#### Chez les adultes de 15 ans ou plus

Évolution hebdomadaire des proportions de passages pour fièvre isolée parmi les passages codés, 15 ans ou plus

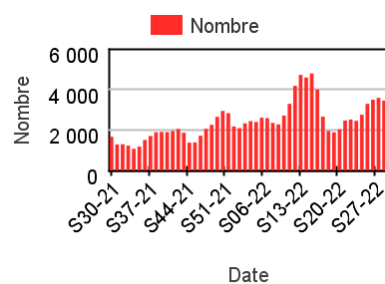


### Nombre hebdomadaire de passages pour fièvre isolée

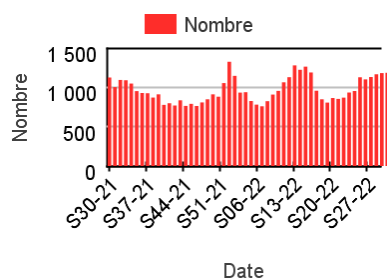
#### Chez les enfants de moins de 2 ans



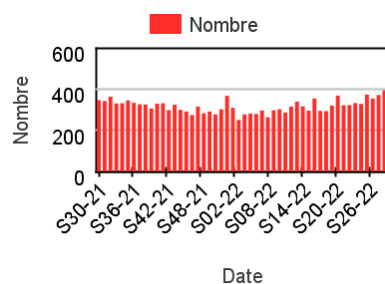
#### Chez les enfants de 2-14 ans



#### Chez les adultes de 15-74 ans



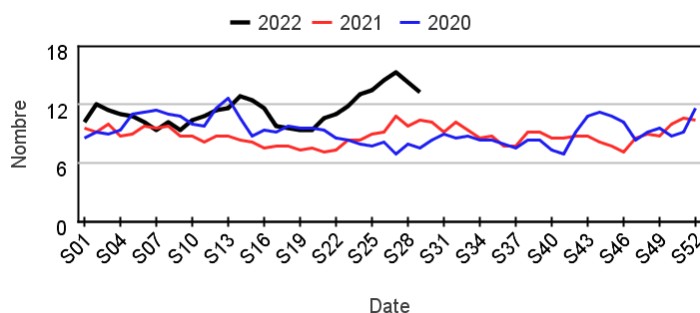
#### Chez les adultes 75 ans ou plus



### Hospitalisations pour fièvre isolée par rapport aux 2 années précédentes

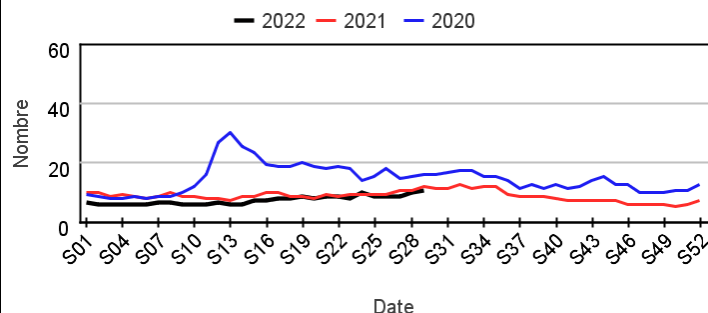
#### Chez les enfants de moins de 15 ans

Évolution hebdomadaire des proportions d'hospitalisation pour fièvre isolée parmi les hospitalisations toutes causes, moins de 15 ans



#### Chez les adultes de 15 ans ou plus

Évolution hebdomadaire des proportions d'hospitalisation pour fièvre isolée parmi les hospitalisations toutes causes, 15 ans ou plus

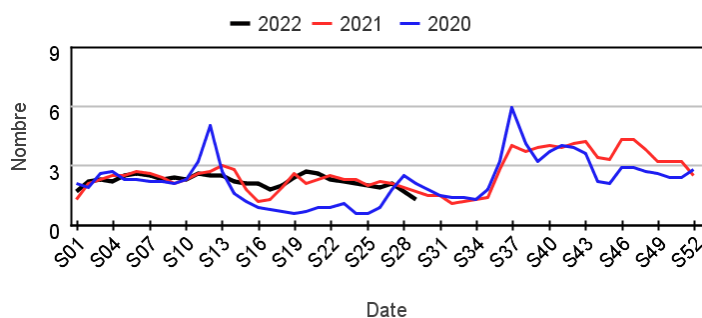


## Fréquentation des urgences liée à une crise d'asthme

### Passages pour crise d'asthme par rapport aux 2 années précédentes

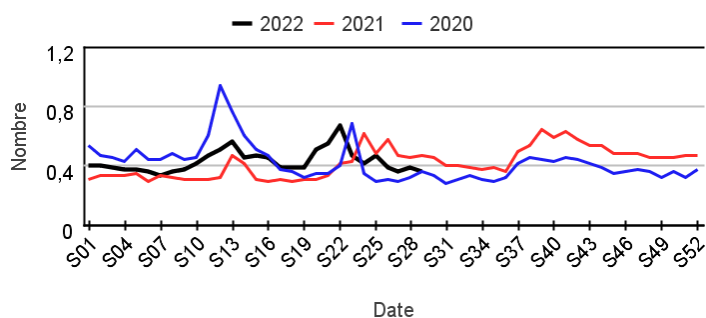
#### Chez les enfants de moins de 15 ans

Évolution hebdomadaire des proportions de passages pour crise d'asthme parmi les passages codés, moins de 15 ans



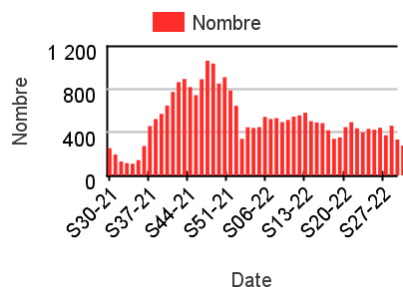
#### Chez les adultes de 15 ans ou plus

Évolution hebdomadaire des proportions de passages pour asthme parmi les passages codés, 15 ans ou plus

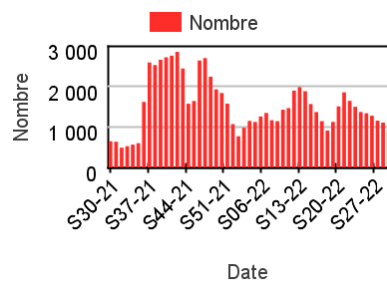


### Nombre hebdomadaire de passages pour crise d'asthme

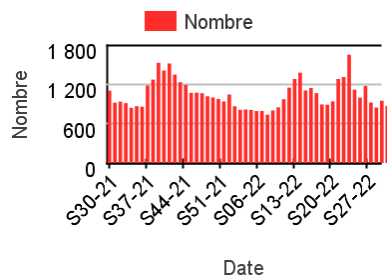
#### Chez les enfants de moins de 2 ans



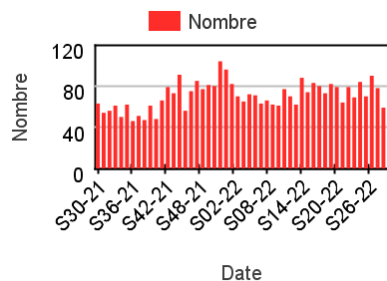
#### Chez les enfants de 2-14 ans



#### Chez les adultes de 15-74 ans



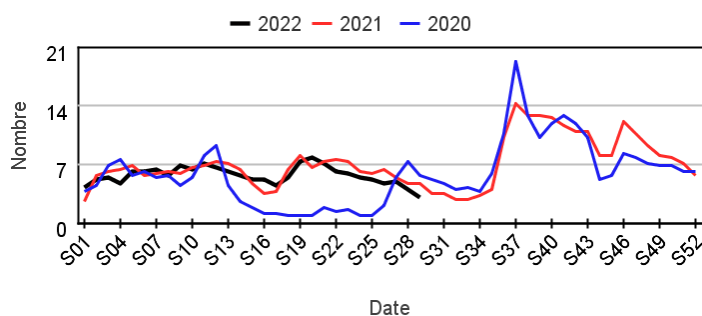
#### Chez les adultes 75 ans ou plus



### Hospitalisations pour crise d'asthme par rapport aux 2 années précédentes

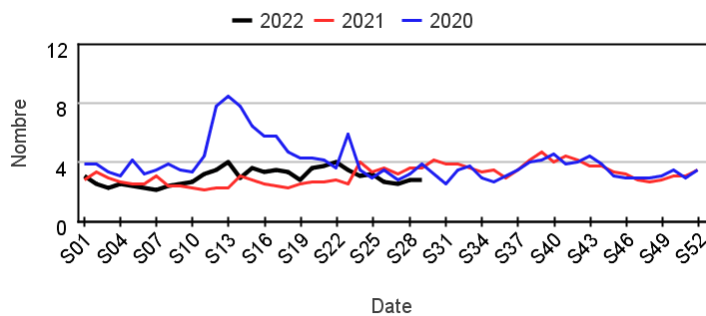
#### Chez les enfants de moins de 15 ans

Évolution hebdomadaire des proportions d'hospitalisation pour crise d'asthme parmi les hospitalisations toutes causes, moins de 15 ans



#### Chez les adultes de 15 ans ou plus

Évolution hebdomadaire des proportions d'hospitalisation pour crise d'asthme parmi les hospitalisations toutes causes, 15 ans ou plus

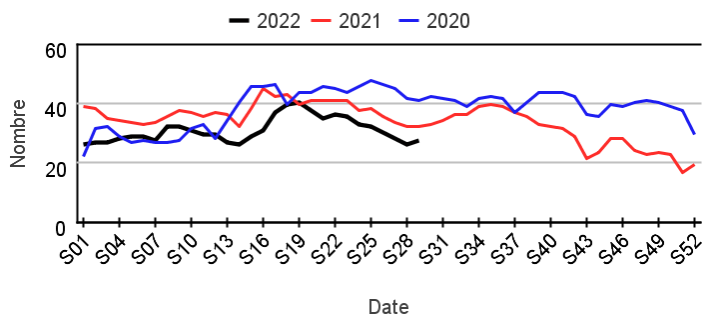


## Fréquentation des urgences liée à un **traumatisme**

### Passages pour traumatisme par rapport aux 2 années précédentes

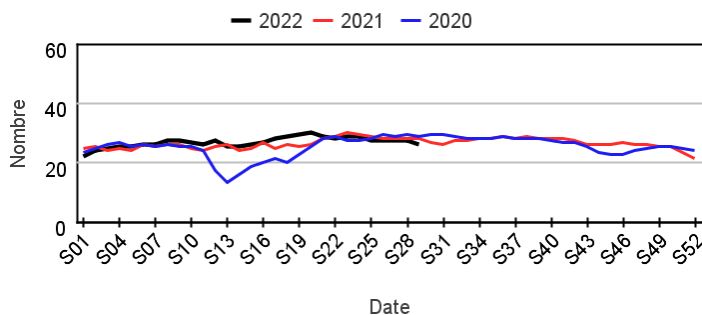
#### Chez les enfants de moins de 15 ans

**Évolution hebdomadaire des proportions de passages pour traumatisme parmi les passages codés, moins de 15 ans**



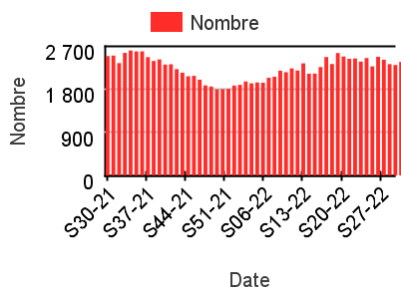
#### Chez les adultes de 15 ans ou plus

**Évolution hebdomadaire des proportions de passages pour traumatisme parmi les passages codés, 15 ans ou plus**

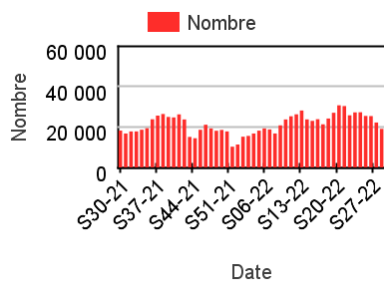


### Nombre hebdomadaire de passages pour traumatisme

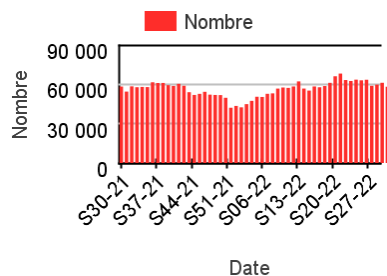
#### Chez les enfants de moins de 2 ans



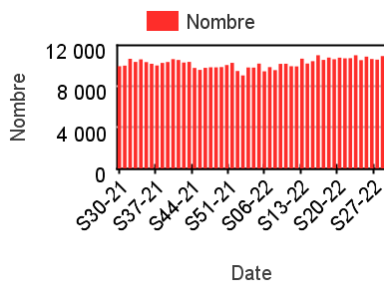
#### Chez les enfants de 2-14 ans



#### Chez les adultes de 15-74 ans



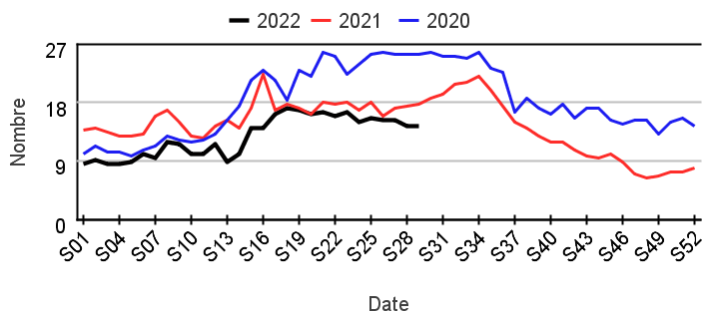
#### Chez les adultes 75 ans ou plus



### Hospitalisations pour traumatisme par rapport aux 2 années précédentes

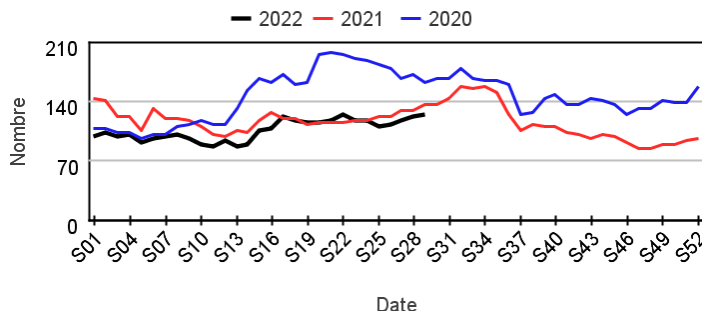
#### Chez les enfants de moins de 15 ans

**Évolution hebdomadaire des proportions d'hospitalisation pour traumatisme parmi les hospitalisations toutes causes, moins de 15 ans**



#### Chez les adultes de 15 ans ou plus

**Évolution hebdomadaire des proportions d'hospitalisation pour traumatisme parmi les hospitalisations toutes causes, 15 ans ou plus**

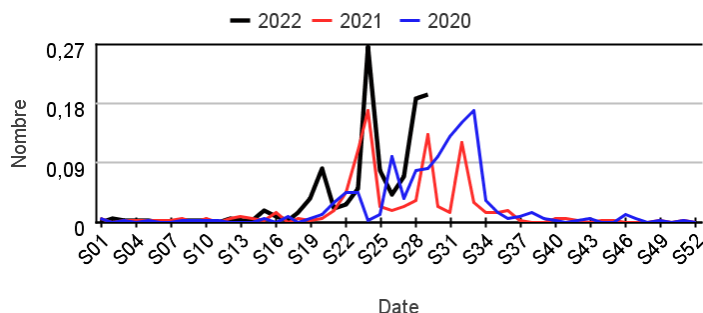


# Fréquentation des urgences liée à une hyperthermie ou un coup de chaleur

## Passages pour hyperthermie et coup de chaleur par rapport aux 2 années précédentes

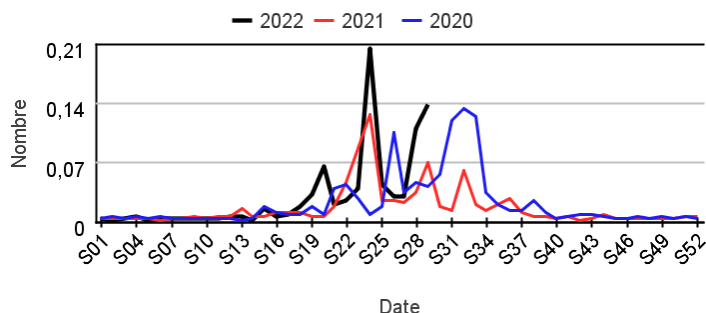
### Chez les enfants de moins de 15 ans

Évolution hebdomadaire des proportions de passages pour hyperthermie et coup de chaleur parmi les passages codés, moins de 15 ans



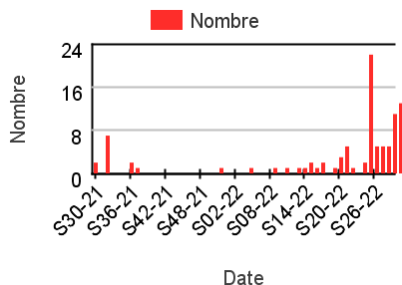
### Chez les adultes de 15 ans ou plus

Évolution hebdomadaire des proportions de passages pour hyperthermie et coup de chaleur parmi les passages codés, 15 ans ou plus

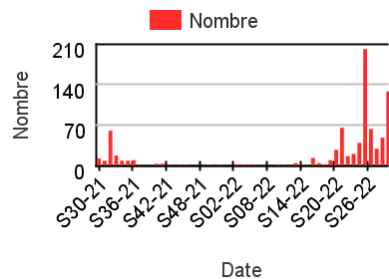


## Nombre hebdomadaire de passages pour hyperthermie et coup de chaleur

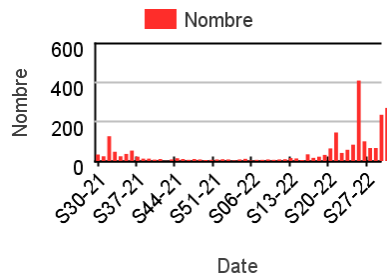
### Chez les enfants de moins de 2 ans



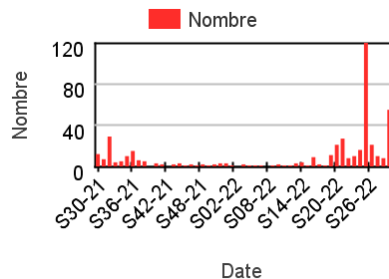
### Chez les enfants de 2-14 ans



### Chez les adultes de 15-74 ans



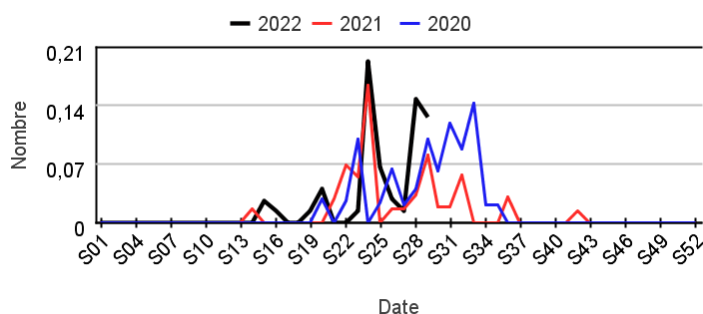
### Chez les adultes 75 ans ou plus



## Hospitalisations pour hyperthermie et coup de chaleur par rapport aux 2 années précédentes

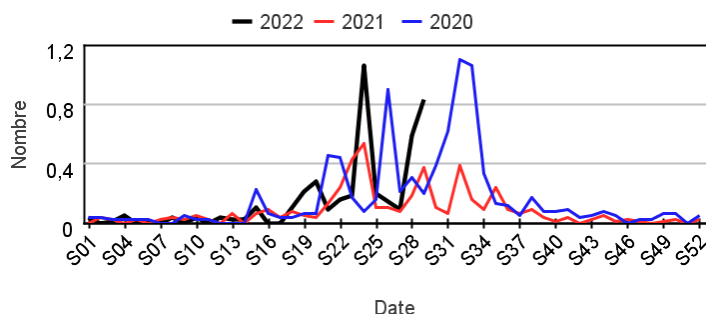
### Chez les enfants de moins de 15 ans

Évolution hebdomadaire des proportions d'hospitalisation pour hyperthermie et coup de chaleur parmi les hospitalisations toutes causes, moins de 15 ans



### Chez les adultes de 15 ans ou plus

Évolution hebdomadaire des proportions d'hospitalisation pour hyperthermie et coup de chaleur parmi les hospitalisations toutes causes, 15 ans ou plus

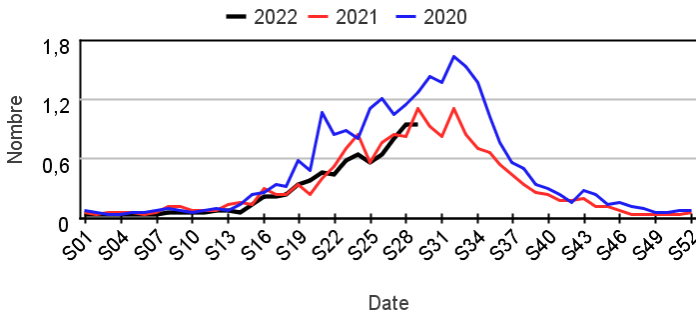


## Fréquentation des urgences liée à une **piqûre d'insecte**

### Passages pour piqûre d'insecte par rapport aux 2 années précédentes

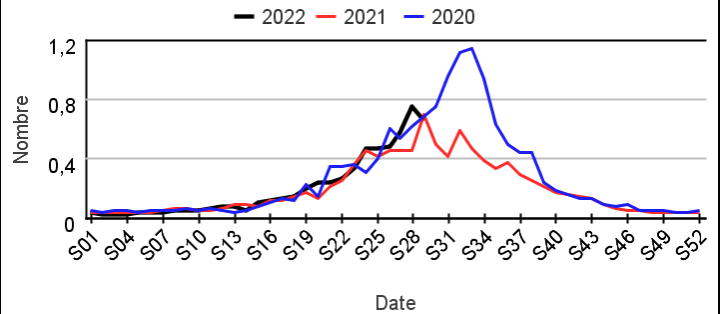
#### Chez les enfants de moins de 15 ans

**Évolution hebdomadaire des proportions de passages pour piqûre d'insecte parmi les passages codés, moins de 15 ans**



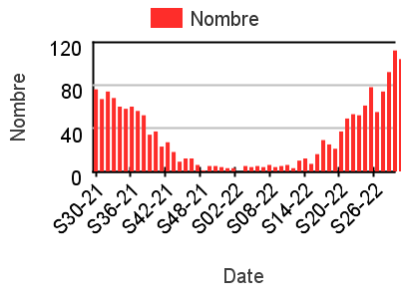
#### Chez les adultes de 15 ans ou plus

**Évolution hebdomadaire des proportions de passages pour piqûre d'insecte parmi les passages codés, 15 ans ou plus**

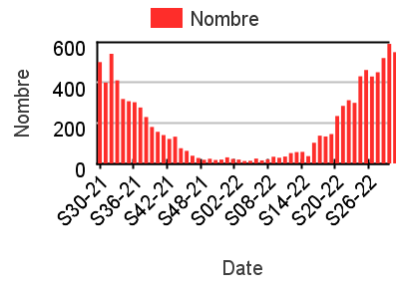


### Nombre hebdomadaire de passages pour piqûre d'insecte

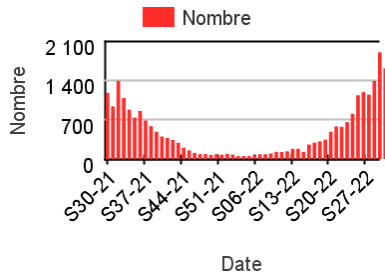
#### Chez les enfants de moins de 2 ans



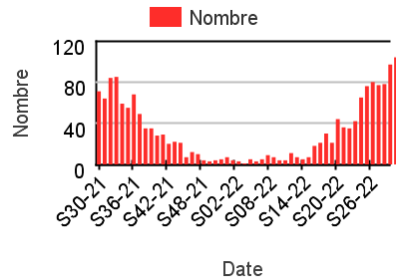
#### Chez les enfants de 2-14 ans



#### Chez les adultes de 15-74 ans



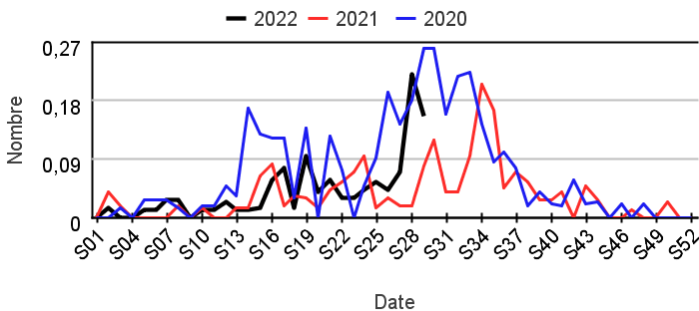
#### Chez les adultes 75 ans ou plus



### Hospitalisations pour piqûre d'insecte par rapport aux 2 années précédentes

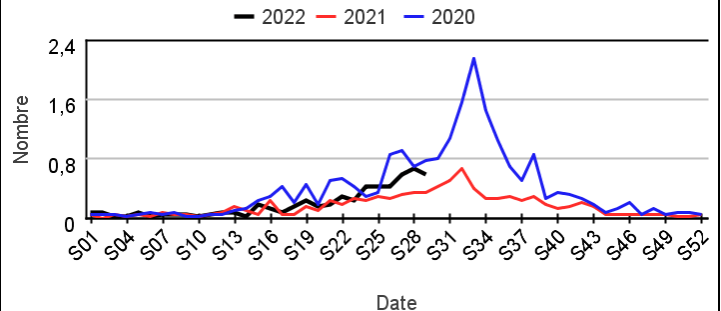
#### Chez les enfants de moins de 15 ans

**Évolution hebdomadaire des proportions d'hospitalisation pour piqûre d'insecte parmi les hospitalisations toutes causes, moins de 15 ans**



#### Chez les adultes de 15 ans ou plus

**Évolution hebdomadaire des proportions d'hospitalisation pour piqûre d'insecte parmi les hospitalisations toutes causes, 15 ans ou plus**

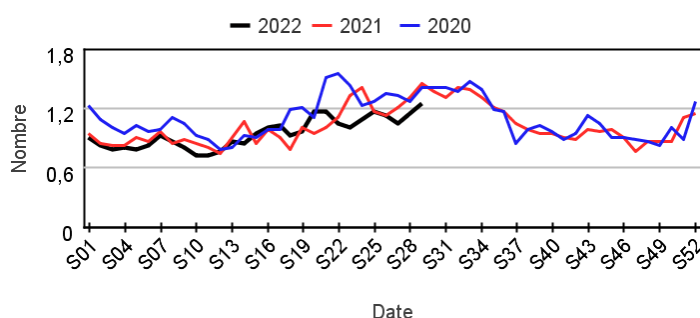


## Fréquentation des urgences liée à une allergie

### Passages pour allergie par rapport aux 2 années précédentes

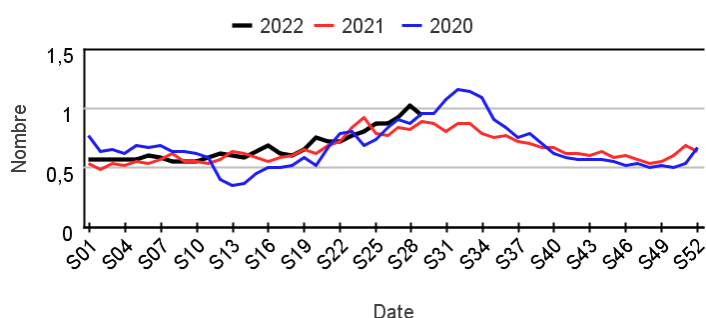
#### Chez les enfants de moins de 15 ans

Évolution hebdomadaire des proportions de passages pour allergie parmi les passages codés, moins de 15 ans



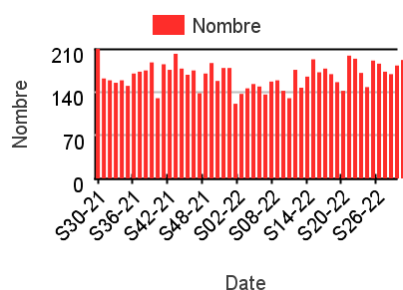
#### Chez les adultes de 15 ans ou plus

Évolution hebdomadaire des proportions de passages pour allergie parmi les passages codés, 15 ans ou plus

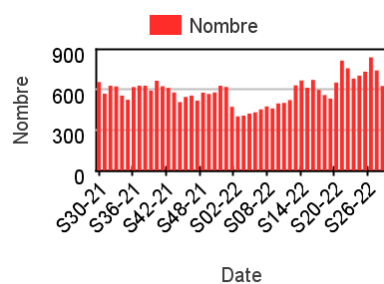


### Nombre hebdomadaire de passages pour allergie

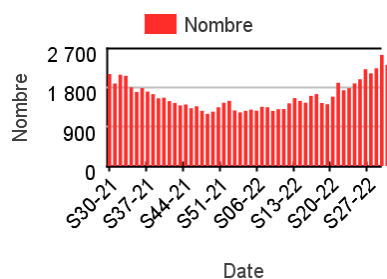
#### Chez les enfants de moins de 2 ans



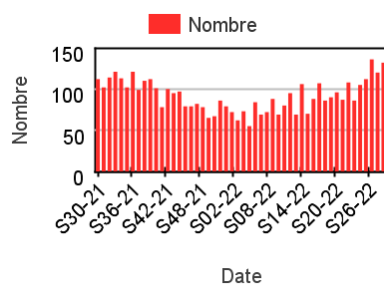
#### Chez les enfants de 2-14 ans



#### Chez les adultes de 15-74 ans



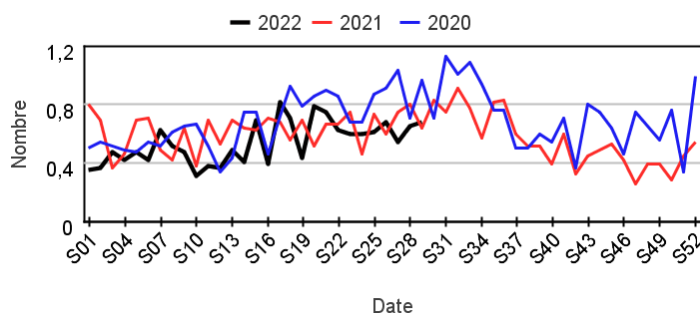
#### Chez les adultes 75 ans ou plus



### Hospitalisations pour allergie par rapport aux 2 années précédentes

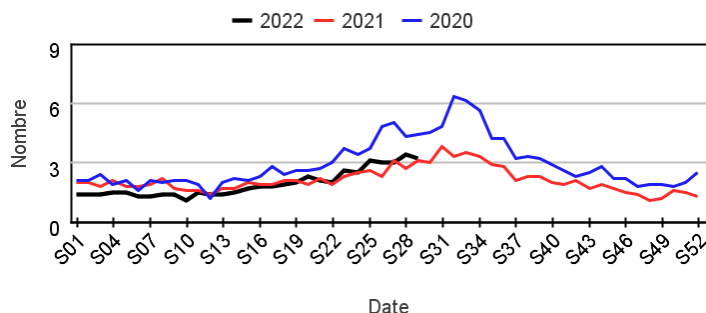
#### Chez les enfants de moins de 15 ans

Évolution hebdomadaire des proportions d'hospitalisation pour allergie parmi les hospitalisations toutes causes, moins de 15 ans



#### Chez les adultes de 15 ans ou plus

Évolution hebdomadaire des proportions d'hospitalisation pour allergie parmi les hospitalisations toutes causes, 15 ans ou plus

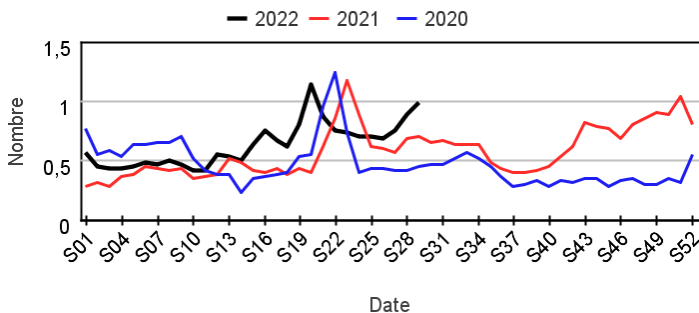


## Fréquentation des urgences liée à une conjonctivite

### Passages pour conjonctivite par rapport aux 2 années précédentes

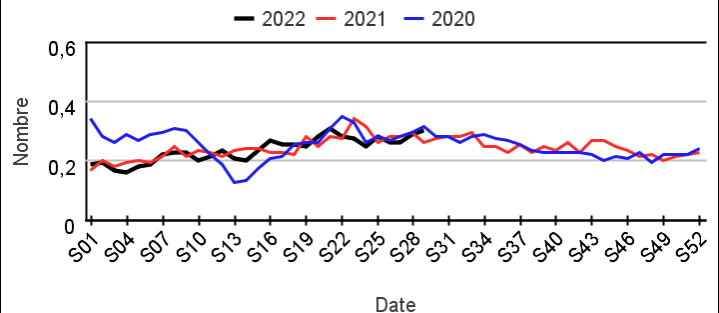
#### Chez les enfants de moins de 15 ans

Évolution hebdomadaire des proportions de passages pour conjonctivite parmi les passages codés, moins de 15 ans



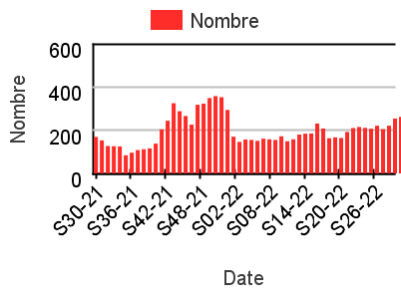
#### Chez les adultes de 15 ans ou plus

Évolution hebdomadaire des proportions de passages pour conjonctivite parmi les passages codés, 15 ans ou plus

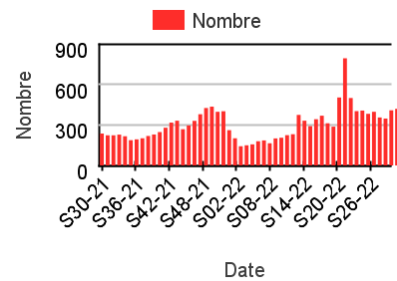


### Nombre hebdomadaire de passages pour conjonctivite

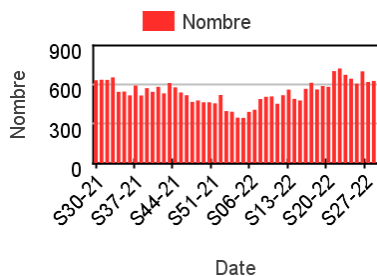
#### Chez les enfants de moins de 2 ans



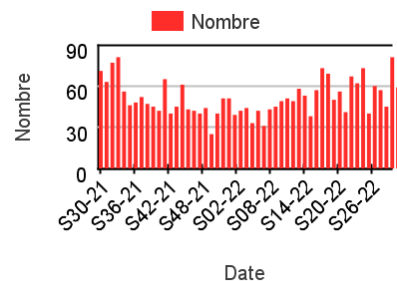
#### Chez les enfants de 2-14 ans



#### Chez les adultes de 15-74 ans



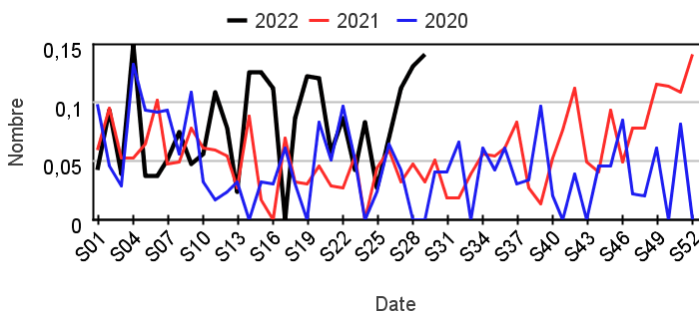
#### Chez les adultes 75 ans ou plus



### Hospitalisations pour conjonctivite par rapport aux 2 années précédentes

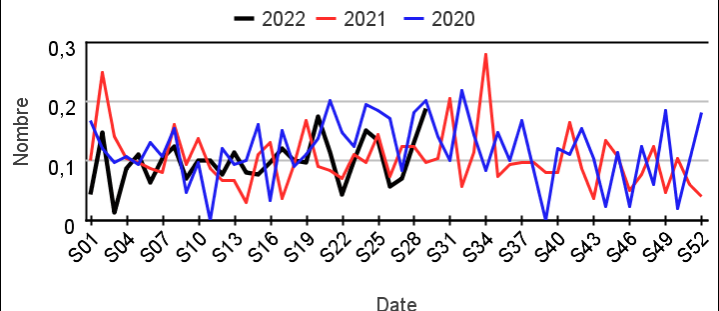
#### Chez les enfants de moins de 15 ans

Évolution hebdomadaire des proportions d'hospitalisation pour conjonctivite parmi les hospitalisations toutes causes, moins de 15 ans



#### Chez les adultes de 15 ans ou plus

Évolution hebdomadaire des proportions d'hospitalisation pour conjonctivite parmi les hospitalisations toutes causes, 15 ans ou plus

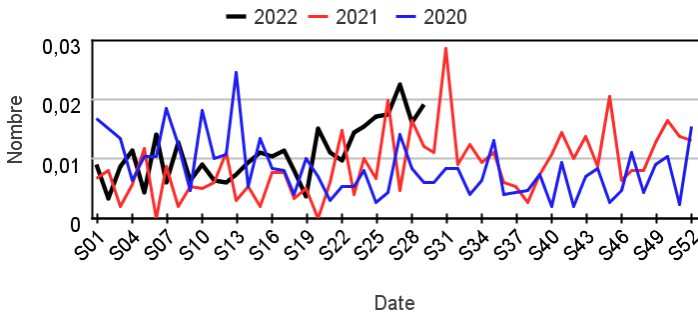


## Fréquentation des urgences liée à une **méningite virale**

### Passages pour méningite virale par rapport aux 2 années précédentes

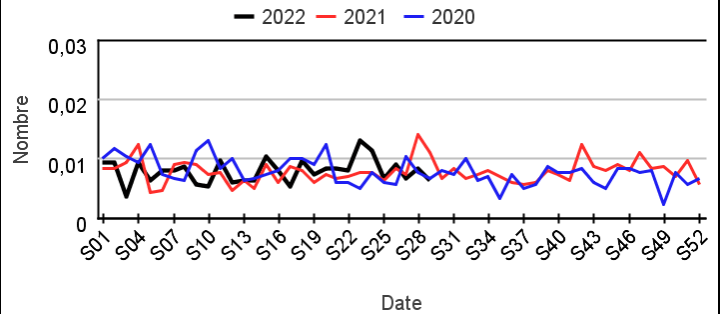
#### Chez les enfants de moins de 15 ans

Évolution hebdomadaire des proportions de passages pour méningite virale parmi les passages codés, moins de 15 ans



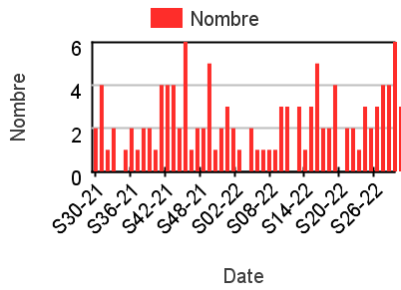
#### Chez les adultes de 15 ans ou plus

Évolution hebdomadaire des proportions de passages pour méningite virale parmi les passages codés, 15 ans ou plus

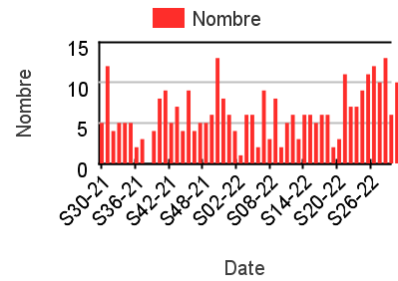


### Nombre hebdomadaire de passages pour méningite virale

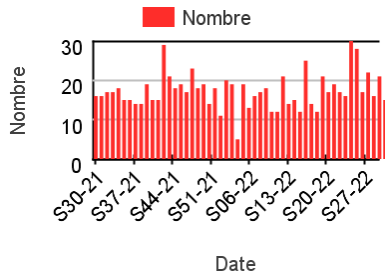
#### Chez les enfants de moins de 2 ans



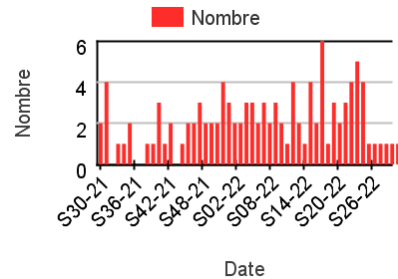
#### Chez les enfants de 2-14 ans



#### Chez les adultes de 15-74 ans



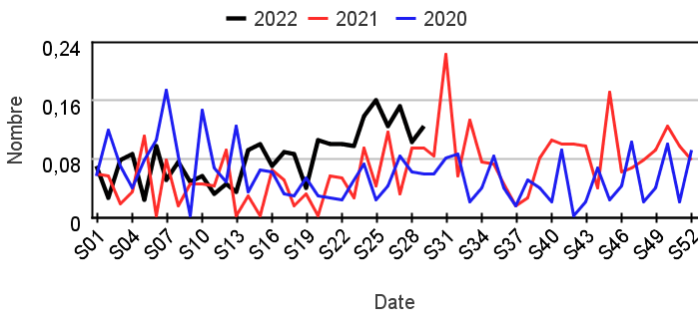
#### Chez les adultes 75 ans ou plus



### Hospitalisations pour méningite virale par rapport aux 2 années précédentes

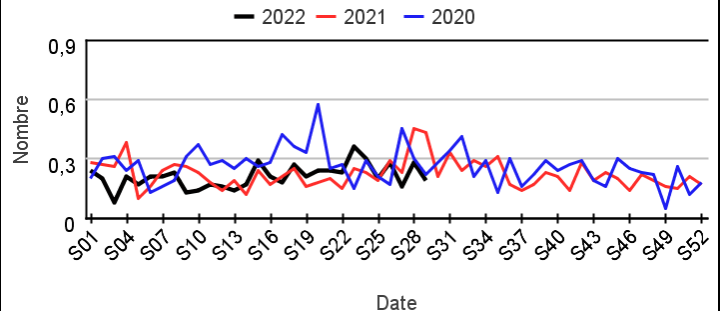
#### Chez les enfants de moins de 15 ans

Évolution hebdomadaire des proportions d'hospitalisation pour méningite virale parmi les hospitalisations toutes causes, moins de 15 ans



#### Chez les adultes de 15 ans ou plus

Évolution hebdomadaire des proportions d'hospitalisation pour méningite virale parmi les hospitalisations toutes causes, 15 ans ou plus

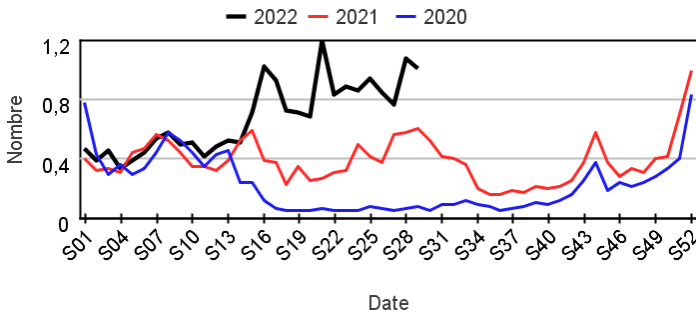


## Fréquentation des urgences liée à une varicelle

### Passages pour varicelle par rapport aux 2 années précédentes

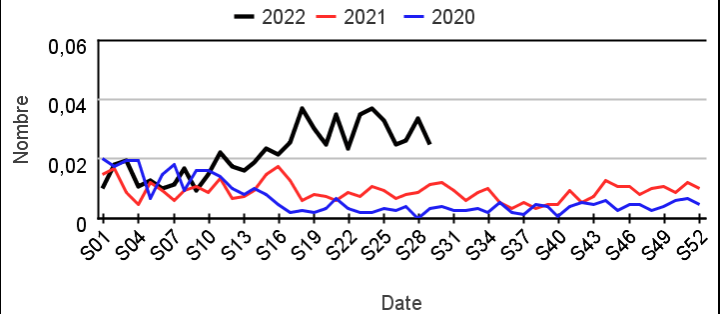
#### Chez les enfants de moins de 15 ans

Évolution hebdomadaire des proportions de passages pour varicelle parmi les passages codés, moins de 15 ans



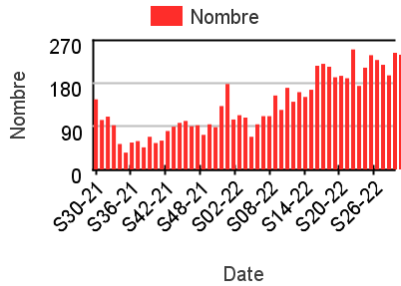
#### Chez les adultes de 15 ans ou plus

Évolution hebdomadaire des proportions de passages pour varicelle parmi les passages codés, 15 ans ou plus

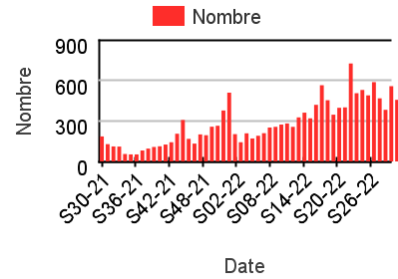


### Nombre hebdomadaire de passages pour varicelle

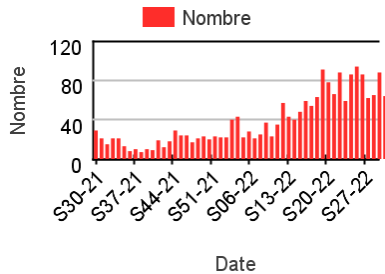
#### Chez les enfants de moins de 2 ans



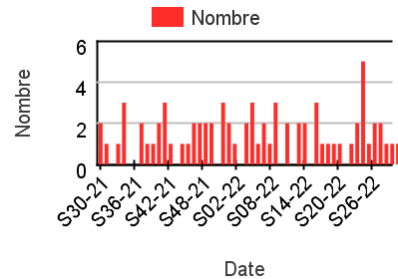
#### Chez les enfants de 2-14 ans



#### Chez les adultes de 15-74 ans



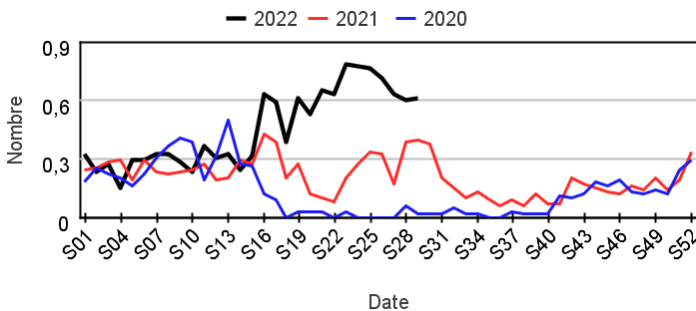
#### Chez les adultes 75 ans ou plus



### Hospitalisations pour varicelle par rapport aux 2 années précédentes

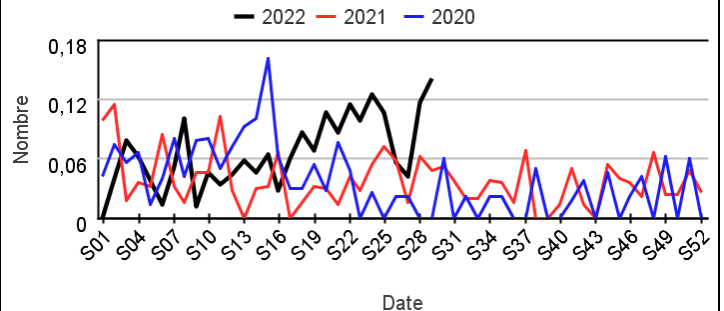
#### Chez les enfants de moins de 15 ans

Évolution hebdomadaire des proportions d'hospitalisation pour varicelle parmi les hospitalisations toutes causes, moins de 15 ans



#### Chez les adultes de 15 ans ou plus

Évolution hebdomadaire des proportions d'hospitalisation pour varicelle parmi les hospitalisations toutes causes, 15 ans ou plus

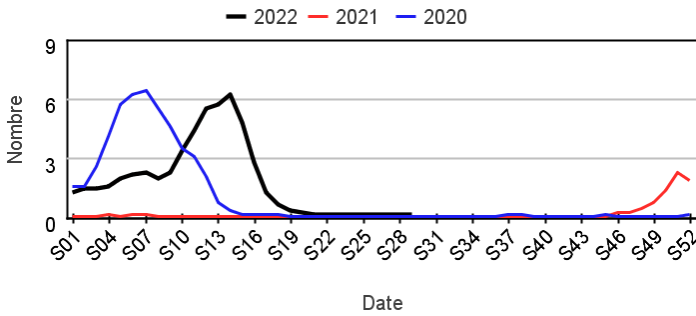


# Fréquentation des urgences liée à une grippe ou un syndrome grippal

## Passages pour grippe/syndrome grippal par rapport aux 2 années précédentes

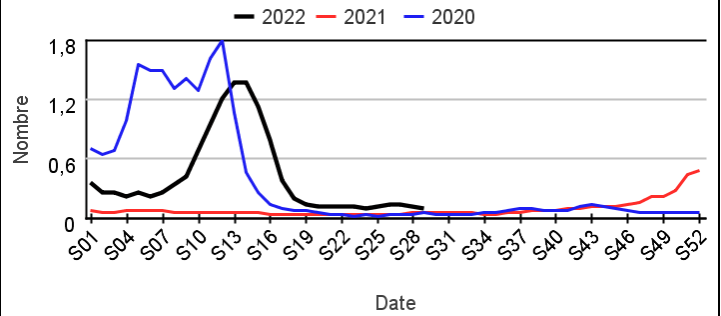
### Chez les enfants de moins de 15 ans

Évolution hebdomadaire des proportions de passages pour grippe/syndrome grippal parmi les passages codés, moins de 15 ans



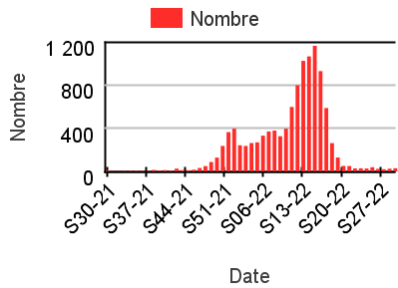
### Chez les adultes de 15 ans ou plus

Évolution hebdomadaire des proportions de passages pour grippe/syndrome grippal parmi les passages codés, 15 ans ou plus

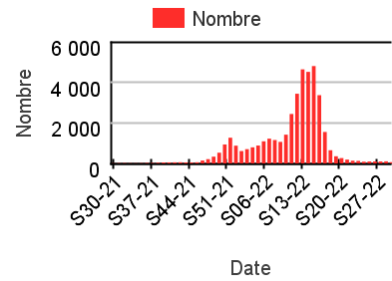


## Nombre hebdomadaire de passages pour grippe/syndrome grippal

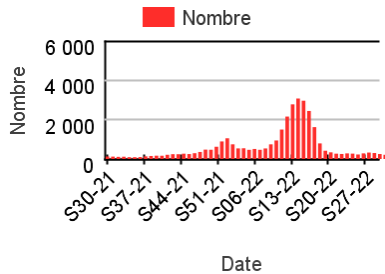
### Chez les enfants de moins de 2 ans



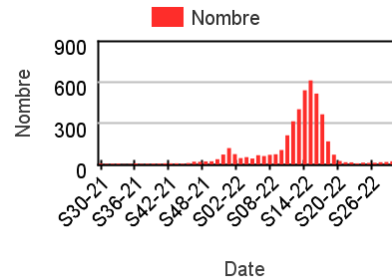
### Chez les enfants de 2-14 ans



### Chez les adultes de 15-74 ans



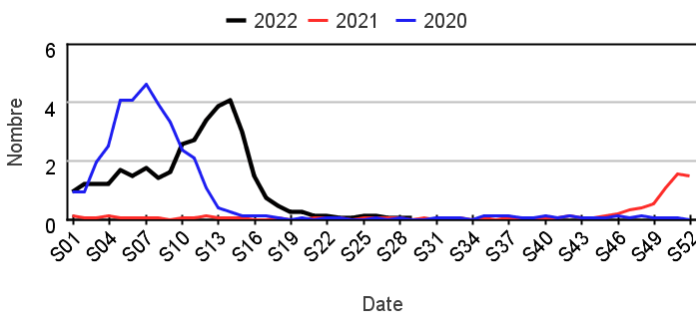
### Chez les adultes 75 ans ou plus



## Hospitalisations pour grippe/syndrome grippal par rapport aux 2 années précédentes

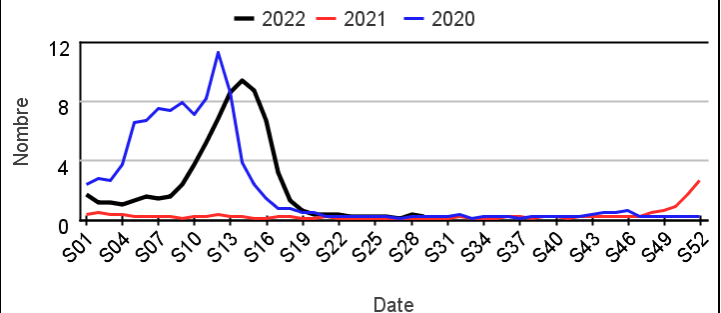
### Chez les enfants de moins de 15 ans

Évolution hebdomadaire des proportions d'hospitalisation pour grippe/syndrome grippal parmi les hospitalisations toutes causes, moins de 15 ans



### Chez les adultes de 15 ans ou plus

Évolution hebdomadaire des proportions d'hospitalisation pour grippe/syndrome grippal parmi les hospitalisations toutes causes, 15 ans ou plus



### | En savoir plus |

Consulter le site [Santé publique France](http://www.santepubliquefrance.fr)

Pour les indicateurs régionaux :

- [Consulter les PE des Cires](#)

### | Remerciements |

Nous remercions l'ensemble de nos partenaires contribuant à la surveillance syndromique par le réseau OSCOUR® :

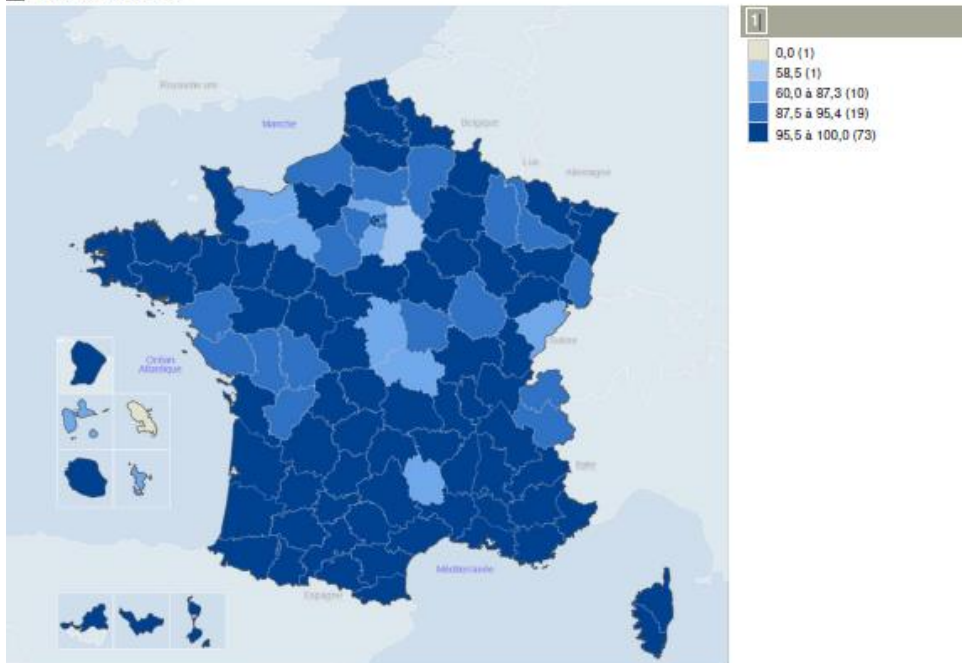
- les établissements adhérant au réseau OSCOUR®
- la Société Française de Médecine d'Urgence (SFMU)
- les concentrateurs régionaux de Résumés de passage aux urgences (RPU), notamment les Observatoires régionaux des urgences
- la Fédération des Observatoires régionaux des urgences (FEDORU)

### | Représentativité du réseau OSCOUR® |

690 services d'urgences

Couverture nationale : environ 94,5% des passages aux urgences de France

#### Vos indicateurs (%)



**Représentativité\* du réseau OSCOUR  
par rapport à la SAE (statistique annuelle des établissements)  
(\* en % de passages aux urgences)**

Sources : Données OSCOUR®, Géodes