

**Synthèse :**

En semaine 28 (du 11 au 17 juillet 2022), les passages aux urgences sont en légère hausse chez les moins de 2 ans et les 15-74 ans (+4% soit +11 750 passages) et stables dans les autres classes d'âges. Les hospitalisations après passage sont stables ou en baisse dans toutes les classes d'âges.

Première semaine de **stabilisation** après 5 semaines de hausse consécutives des passages pour **suspicion de COVID-19** tous âges (9 941 vs 10 135 passages soit -2% vs +25% en S27). Les moins de 2 ans et les 75 ans ou plus restent en légère hausse (+3% et +4% soit +94 et +36 passages respectivement), les 2-14 ans et les 15-74 ans sont en baisse (-15% et -4% soit -73 et -250 passages respectivement). La part d'activité tous âges se stabilise également tandis que la proportion d'hospitalisation après passage continue de légèrement progresser (32% vs 31% en S27). **Au niveau régional**, les effectifs restent en hausse dans 4 régions : **La Réunion** (+34% soit +21 passages), **Occitanie** (+13% soit +107 passages), **Grand-Est** (+12% soit +67 passages), **Bourgogne-Franche-Comté** (+9% soit +40 passages) ; ils sont stables ou en baisse dans les autres régions.

Depuis le début de la surveillance, le 24 février 2020, **838 674** passages aux urgences pour suspicion de COVID-19 ont été enregistrés.

En lien avec l'épisode de fortes chaleurs on observe une **forte hausse de tous les indicateurs saisonniers**. On note **tous âges** une hausse des passages pour **hyperthermie et coup de chaleur** (+243% soit +308 passages) et **déshydratation** (+60% soit +223 passages), les moins de 2 ans et les 75 ans plus étant plus particulièrement impactés. Toujours tous âges, hausse des passages pour **piqûre d'insecte** (+26% soit +549 passages), **conjonctivite** (+14% soit +175 passages) et **allergie** (+11% soit +356 passages). Chez les **enfants**, on retient une hausse des passages pour **gastro-entérite** (+15% soit +420 passages) et chez les moins de 2 ans pour **vomissement** (+12% soit +50 passages). Enfin que chez les **adultes** on retient une hausse des passages pour **crise d'asthme** (+11% soit +103 passages), chez les 15-74 ans pour **colique néphrétique** (+9% soit +352 passages) et **infections ORL** (+16% soit +559 passages) et chez les 75 ans ou plus pour **fièvre isolée** (+9% soit +36 passages) et **infection urinaire** (+7% soit +86 passages). Concernant la **varicelle**, les effectifs repartent à la **hausse** chez les **2-14 ans** (36% soit +213 passages) et les **15-74 ans** (39% soit +25 passages) avec une part d'activité supérieure à celles observées les années précédentes.

Figure 1 : Nombre quotidien de passages aux urgences du réseau OSCOUR®, tous âges

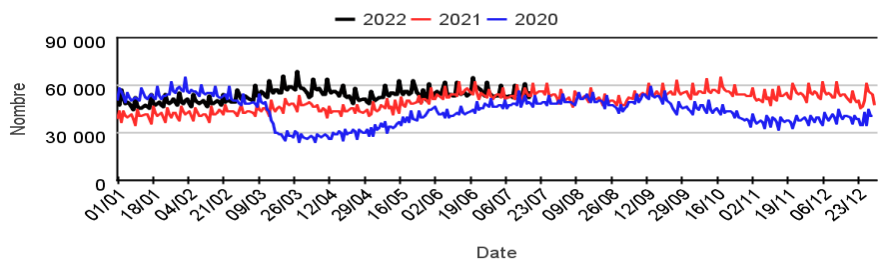


Figure 2: Nombre quotidien de passages aux urgences avec suspicion de COVID-19, tous âges

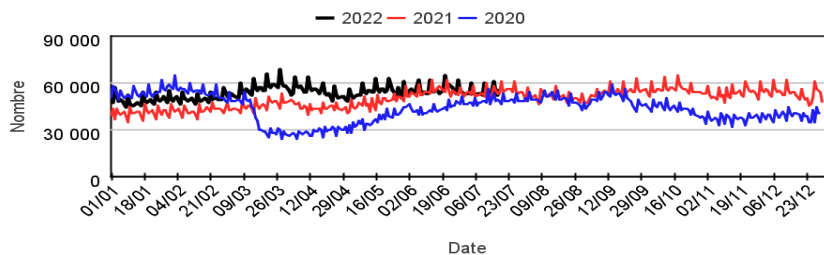


Tableau 1 : Nombre hebdomadaire de passages aux urgences toutes causes codées, par classe d'âges

	< 15 ans	15-74 ans	75 ans et plus
S25-22	87 524	223 993	46 973
S26-22	81 455	211 343	46 554
S27-22	76 840	209 898	47 696
S28-22	74 647	216 380	48 355

Tableau 2 : Nombre hebdomadaire de passages aux urgences pour suspicion de COVID-19, par classe d'âges

	< 15 ans	15-74 ans	75 ans et plus
S25-22	766	3 645	1 509
S26-22	1 151	4 911	2 105
S27-22	1 460	5 796	2 877
S28-22	1 423	5 546	2 971

Le réseau OSCOUR® (Organisation de la surveillance coordonnée des urgences) s'inscrit au sein du système de surveillance syndromique français SurSaUD® (Surveillance Sanitaire des Urgences et des Décès). Ce système a été initié en 2004 avec un objectif de détection d'événements inattendus. Depuis, il a montré ses capacités à répondre à d'autres objectifs de surveillance, tels que : estimer l'impact d'un événement environnemental ou sociétal, surveiller des pathologies en dehors de tout événement, ou détecter précocement un événement sanitaire prédéfini, telle qu'une épidémie saisonnière.

## Indicateurs surveillés

Les indicateurs suivis sont construits à partir du diagnostic principal et des diagnostics associés renseignés dans les Résumés de Passage aux Urgences des services d'urgences de France participant au réseau OSCOUR®.

- **Activité totale aux urgences** : nombre de passages aux urgences toutes causes confondues, nombre d'hospitalisation après passages toutes causes confondues
- **Indicateurs syndromiques basés sur les diagnostics** : pour chaque indicateur : nombre de passages aux urgences, part d'activité dans l'activité toutes causes codées, nombre d'hospitalisations après passage toutes causes confondues, proportion d'hospitalisation après passage pour l'indicateur dans les hospitalisations après passage toutes causes confondues.

Indicateurs présentés dans le bulletin	Indicateurs surveillés non présentés dans le bulletin
Suspicion d'infection au COVID-19 p 7-8	Rougeole
Malaise p 9	Varicelle
Déshydratation p 10	Dengue
Fièvre isolée p 11	Chikungunya
Crise d'asthme p 12	Zika
Traumatisme p 13	
Hyperthermie et coup de chaleur p 14	
Piqûre d'insecte p 15	
Allergie p 16	
Conjonctivite p 17	
Méningite virale p 18	
Varicelle p 19	

## Méthodologie

- Les graphiques présentant un recul de 3 mois permettent de suivre les évolutions récentes des indicateurs.
- Les indicateurs sont décrits sur un pas de temps quotidien ou hebdomadaire en termes d'effectifs ou de pourcentage par rapport à la fréquentation totale, tous âges confondus et par classe d'âge.
- Les proportions de passages (ou parts d'activité) par classes d'âges pour un indicateur sont calculées sur la base de l'activité totale codée de la classe d'âge (passages pour lesquels au moins un code diagnostique est renseigné).
- Les pourcentages d'hospitalisations sont calculés à partir du nombre d'hospitalisations après passage aux urgences pour un indicateur donné parmi l'ensemble des passages aux urgences de cet indicateur.
- Pour les indicateurs « suspicion de COVID-19 » : le nombre cumulé de passages pour suspicion de COVID-19 est calculé à partir du 24/02/2020 (établissements non-constants). En revanche, afin de pouvoir comparer les semaines entre elles, le nombre de passages pour suspicion de COVID-19 sur la semaine écoulée est calculé à partir d'un échantillon d'établissements constant sur le mois écoulé (c'est-à-dire d'établissements ayant transmis des données sans interruption sur cette période).
- Tous les graphiques et tableaux présentant les indicateurs « suspicion de COVID-19 » sont construits à partir d'un échantillon d'établissements constants depuis le 24/02/2020.

### Note relative à l'interprétation des données

L'interprétation de l'ensemble des éléments chiffrés et graphes présentés dans ce document doit tenir compte de la baisse importante du nombre de passages aux urgences tous âges et dans l'ensemble des classes d'âges observé en 2020, notamment sur la période du 1<sup>er</sup> confinement (S12 à S19-2020).

Ainsi dans un contexte d'activité totale en baisse, pour un indicateur donné :

- une part d'activité en hausse sera le reflet : soit d'une augmentation ou d'une stabilisation de l'effectif, soit une diminution de l'effectif moins importante que la diminution de l'activité totale ;
- une part d'activité stable sera le reflet d'une évolution de l'effectif comparable à celle de l'activité totale ;
- une part d'activité en baisse sera le reflet d'une diminution de l'effectif plus importante que celle de l'activité totale.

## Évolution des indicateurs par rapport à la semaine précédente et aux 2 dernières années

**Tableau 3 | Evolution des indicateurs non spécifiques**

Pathologies	Classe d'âge	Evolution*	
		par rapport à la semaine précédente	par rapport aux 2 années précédentes
Malaise	Moins de 15 ans	≈	≈
	Plus de 15 ans	≈	≈
Déshydratation	Moins de 15 ans	>	≈
	Plus de 15 ans	>	>
Fièvre isolée	Moins de 15 ans	<	>
	Plus de 15 ans	≈	≈
Crise d'asthme	Moins de 15 ans	<	≈
	Plus de 15 ans	>	≈
Traumatisme	Moins de 15 ans	<	<
	Plus de 15 ans	≈	≈

**Tableau 4 | Evolution des indicateurs saisonniers**

Pathologies	Classe d'âge	Evolution*	
		par rapport à la semaine précédente	par rapport aux 2 années précédentes
Hyperthermie et coup de chaleur	Moins de 15 ans	>	>
	Plus de 15 ans	>	>
Piqûre d'insecte	Moins de 15 ans	>	≈
	Plus de 15 ans	>	>
Allergie	Moins de 15 ans	>	<
	Plus de 15 ans	>	>
Conjonctivite	Moins de 15 ans	>	>
	Plus de 15 ans	>	≈
Méningite virale	Moins de 15 ans	<	≈
	Plus de 15 ans	>	≈
Varicelle	Moins de 15 ans	>	>
	Plus de 15 ans	>	>

**Tableau 5 | Evolution des passages pour suspicion de COVID-19**

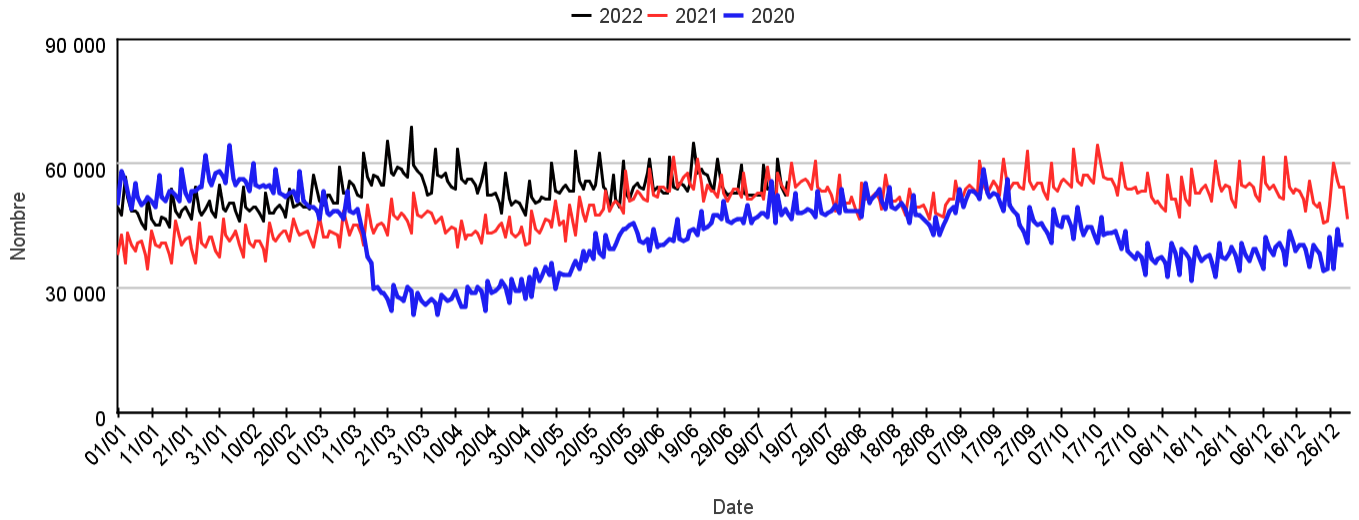
Pathologies	Classe d'âge	Evolution*	
		par rapport à la semaine précédente	par rapport aux 2 années précédentes
Suspicion d'infection au COVID-19	Moins de 15 ans	≈	>
	Plus de 15 ans	≈	>

(\*) ≈ : similaire > : en augmentation < : en baisse

# Fréquentation totale des urgences

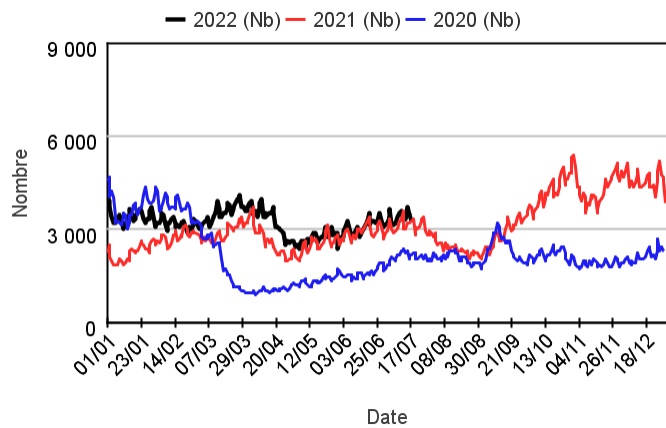
## Par rapport aux 2 années précédentes

Evolution du nombre quotidien de passages aux urgences, tous âges confondus sur deux saisons (Source : Sante publique France - OSCOUR®)

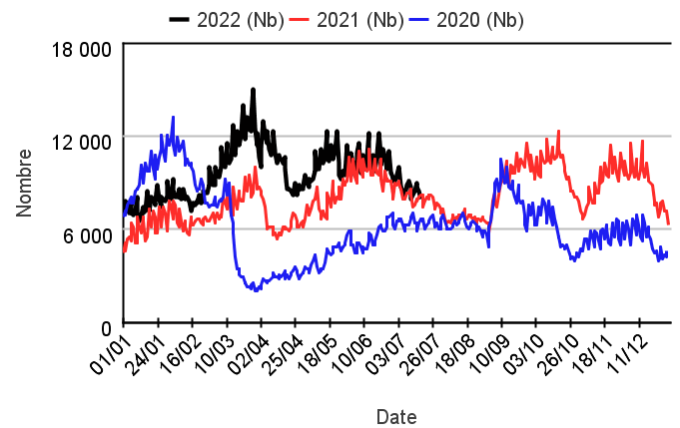


## Par classe d'âge

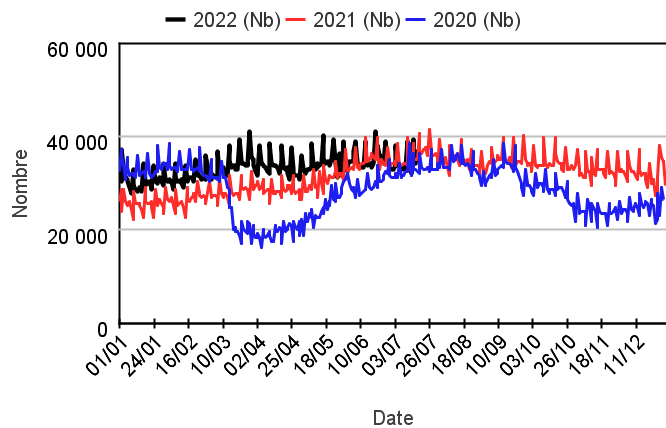
### Chez les enfants de moins de 2 ans



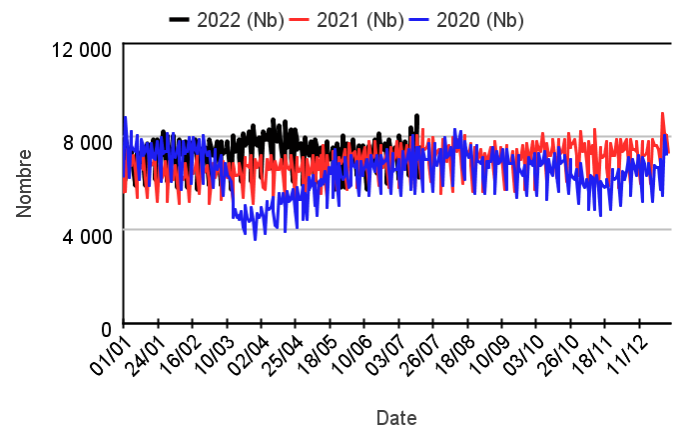
### Chez les enfants de 2 à 14 ans



### Chez les adultes de 15 à 74 ans



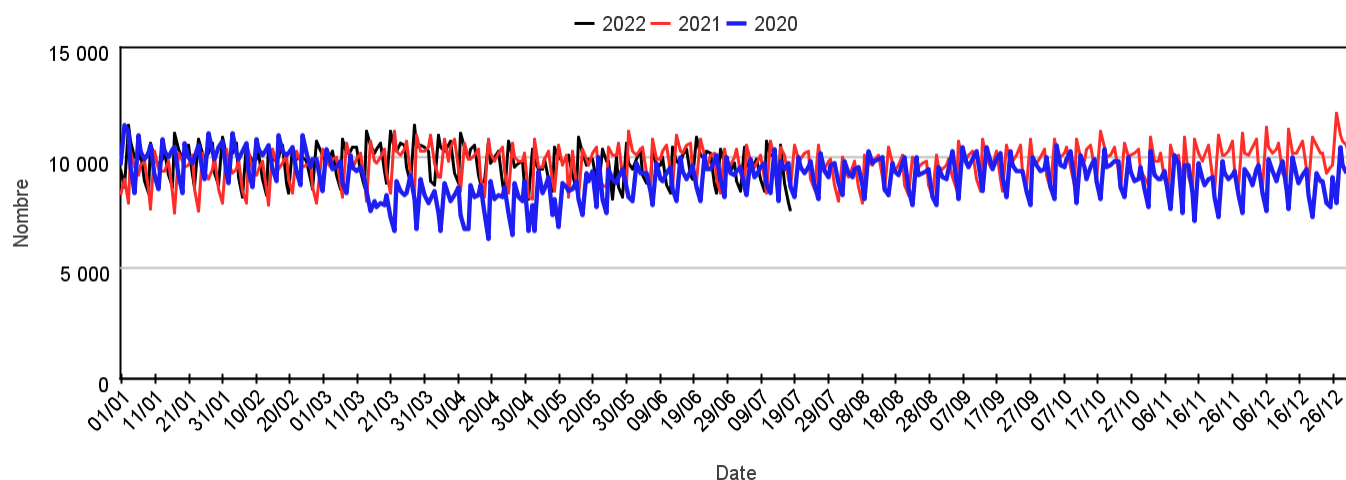
### Chez les adultes de 75 ans et plus



## Hospitalisations après passages aux urgences

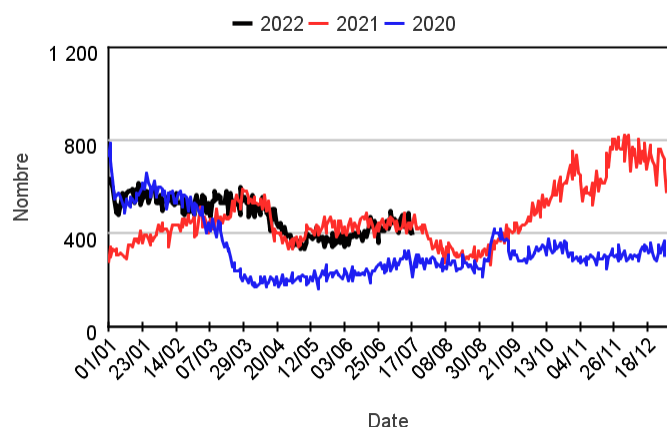
### Par rapport aux 2 années précédentes

Evolution du nombre quotidien d'hospitalisations après passages aux urgences, tous âges confondus sur deux saisons

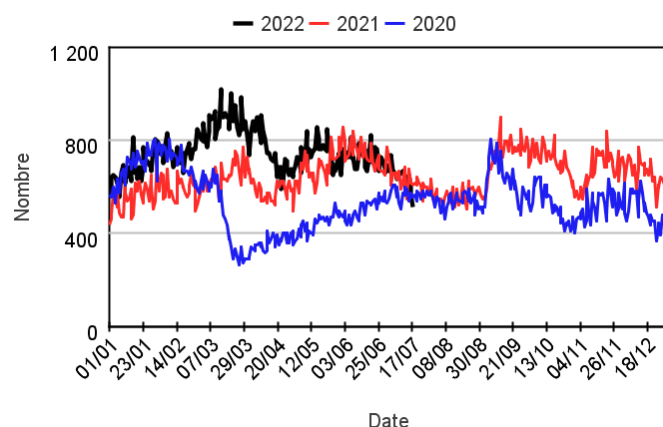


### Par classe d'âge

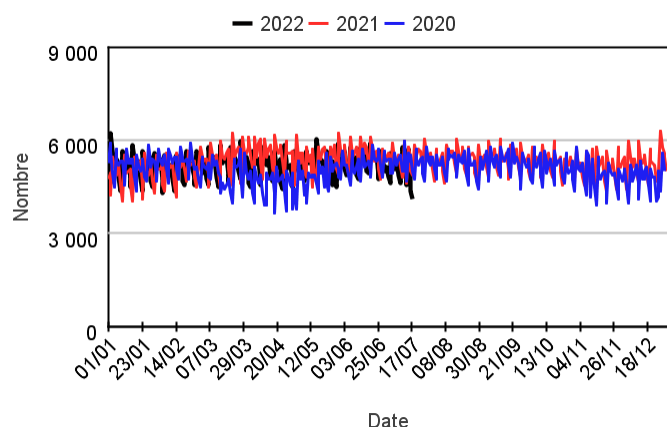
#### Chez les enfants de moins de 2 ans



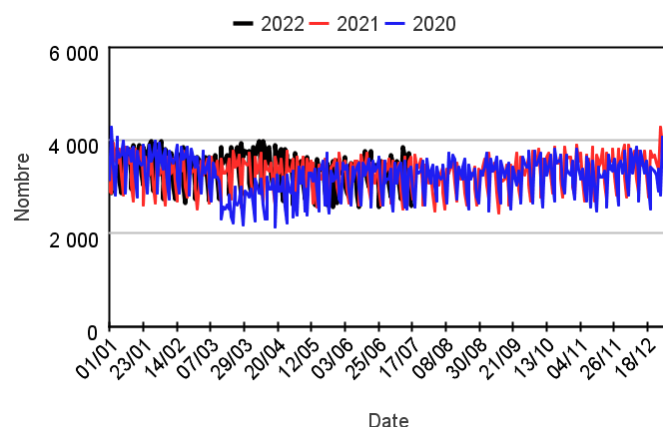
#### Chez les enfants de 2 à 14 ans



#### Chez les adultes de 15 à 74 ans



#### Chez les adultes de 75 ans et plus



### Nombre d'hospitalisations après passages par classe d'âge

	Moins de 2 ans	2-14 ans	15-74 ans	75 ans ou plus	Tous âges
S27-22	3 240	4 776	36 960	23 931	68 910
S28-22	3 198	4 451	37 040	23 971	68 658
% Evolution	-1,30%	-6,80%	,22%	,17%	-,37%

## Variation des 10 pathologies les plus fréquentes (Source : Santé publique France – OSCOUR®)

### Variations des 10 pathologies les plus fréquentes chez les moins de 2 ans

Pathologie	Semaine	Semaine précédente	Variation
INFECTIONS ORL (Diag SAU)	5 179	4 819	7,47%
FIEVRE ISOLEE (Diag SAU)	3 067	3 078	-0,36%
TRAUMATISME (Diag SAU)	2 300	2 320	-0,86%
GASTRO-ENTERITE (Diag SAU)	1 184	1 053	12,44%
CORONAVIRUS (Diag SAU)	1 001	965	3,73%
BRONCHIOLITE (Diag SAU)	722	741	-2,56%
DOULEURS ABDOMINALES SPECIFIQUES (Diag SAU)	561	527	6,45%
VOMISSEMENT (Diag SAU)	481	431	11,60%
TOUX (Diag SAU)	350	315	11,11%
ASTHME (Diag SAU)	333	459	-27,45%

### Variations des 10 pathologies les plus fréquentes chez les 2-14 ans

Pathologie	Semaine	Semaine précédente	Variation
TRAUMATISME (Diag SAU)	17 052	19 191	-11,15%
INFECTIONS ORL (Diag SAU)	7 775	7 824	-0,63%
FIEVRE ISOLEE (Diag SAU)	3 126	3 462	-9,71%
DOULEURS ABDOMINALES NON SPECIFIQUES (Diag SAU)	2 242	2 571	-12,80%
GASTRO-ENTERITE (Diag SAU)	1 954	1 665	17,36%
DOULEURS ABDOMINALES SPECIFIQUES (Diag SAU)	1 033	1 077	-4,09%
VOMISSEMENT (Diag SAU)	924	870	6,21%
ASTHME (Diag SAU)	920	1 117	-17,64%
INFECTION CUTANEE ET SOUS CUTANEE (Diag SAU)	755	734	2,86%
NEUROLOGIE AUTRE (Diag SAU)	686	820	-16,34%

### Variations 10 pathologies les + fréquentes chez les 15-74 ans

Pathologie	Semaine	Semaine précédente	Variation
TRAUMATISME (Diag SAU)	61 190	60 088	1,83%
DOULEURS ABDOMINALES NON SPECIFIQUES (Diag SAU)	10 931	10 819	1,04%
MALAISE (Diag SAU)	7 753	7 356	5,40%
DOULEUR THORACIQUE (Diag SAU)	7 305	7 653	-4,55%
NEUROLOGIE AUTRE (Diag SAU)	5 950	6 437	-7,57%
CORONAVIRUS (Diag SAU)	5 546	5 796	-4,31%
DOULEURS ABDOMINALES SPECIFIQUES (Diag SAU)	5 425	5 358	1,25%
INFECTION CUTANEE ET SOUS CUTANEE (Diag SAU)	4 418	4 139	6,74%
COLIQUE NEPHRETIQUE (Diag SAU)	4 080	3 728	9,44%
INFECTIONS ORL (Diag SAU)	4 059	3 500	15,97%

### Variations des 10 pathologies les plus fréquentes chez les 75 ans ou +

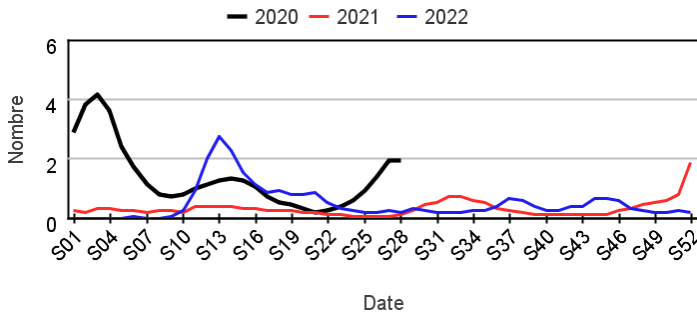
Pathologie	Semaine	Semaine précédente	Variation
TRAUMATISME (Diag SAU)	10 980	10 995	-0,14%
MALAISE (Diag SAU)	4 403	4 253	3,53%
CORONAVIRUS (Diag SAU)	2 971	2 877	3,27%
DOULEURS ABDOMINALES SPECIFIQUES (Diag SAU)	1 772	1 850	-4,22%
PNEUMOPATHIE (Diag SAU)	1 634	1 640	-0,37%
DYSPNEE, INSUFFISANCE RESPIRATOIRE (Diag SAU)	1 417	1 444	-1,87%
AVC (Diag SAU)	1 393	1 372	1,53%
INFECTION URINAIRE (Diag SAU)	1 289	1 203	7,15%
DOULEURS ABDOMINALES NON SPECIFIQUES (Diag SAU)	1 270	1 284	-1,09%
DECOMPENSATION CARDIAQUE (Diag SAU)	1 189	1 199	-0,83%

## Fréquentation des urgences liée à une suspicion de COVID-19

### Passages pour suspicion de COVID-19 par rapport aux 2 années précédentes

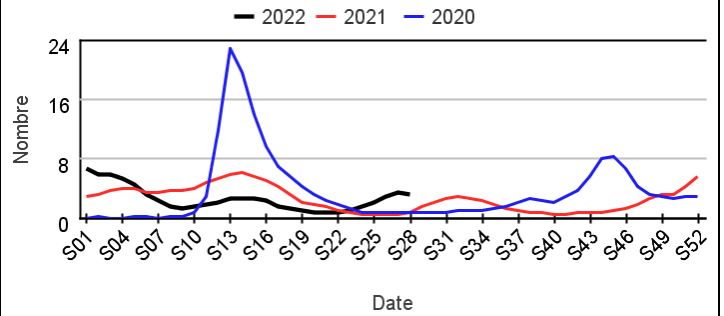
#### Chez les enfants de moins de 15 ans

Évolution hebdomadaire des proportions de passages pour suspicion de COVID-19 parmi les passages codés, moins de 15 ans



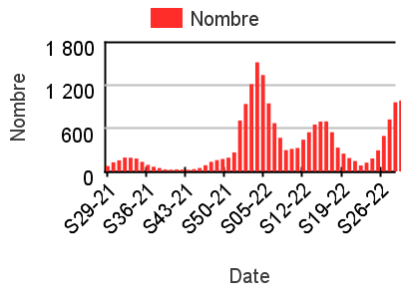
#### Chez les adultes de 15 ans ou plus

Évolution hebdomadaire des proportions de passages pour suspicion de COVID-19 parmi les passages codés, 15 ans ou plus

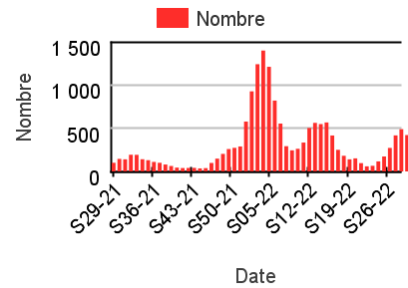


### Nombre hebdomadaire de passages pour suspicion de COVID-19

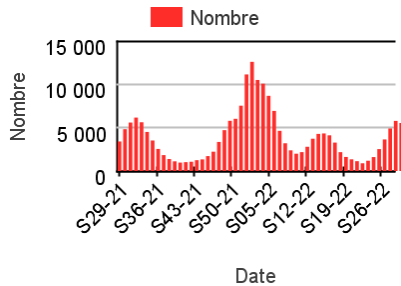
#### Chez les enfants de moins de 2 ans



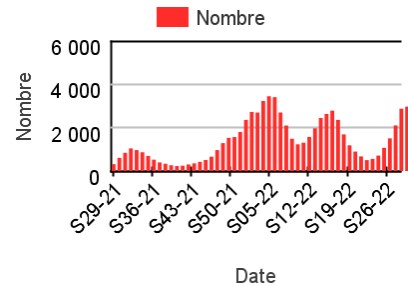
#### Chez les enfants de 2-14 ans



#### Chez les adultes de 15-74 ans



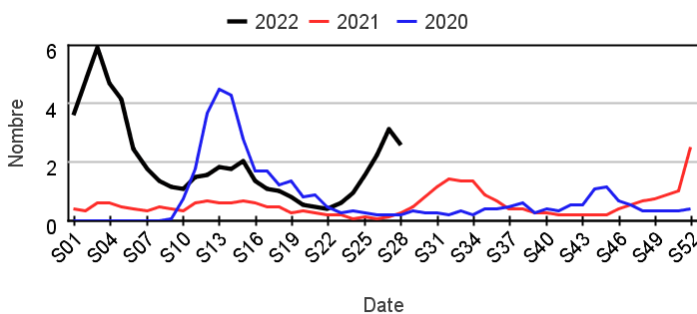
#### Chez les adultes 75 ans ou plus



### Hospitalisations pour suspicion de COVID-19 par rapport aux 2 années précédentes

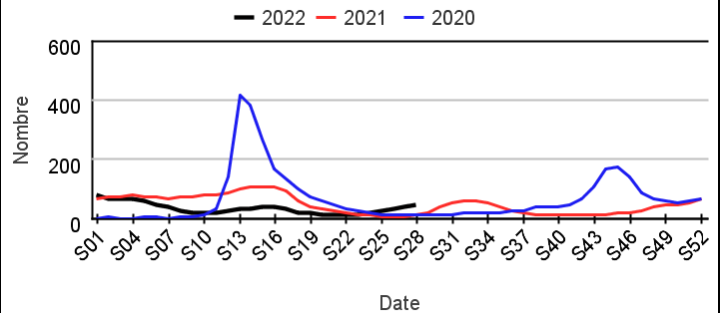
#### Chez les enfants de moins de 15 ans

Évolution hebdomadaire des proportions d'hospitalisation pour suspicion de COVID-19 parmi les hospitalisations toutes causes, moins de 15 ans



#### Chez les adultes de 15 ans ou plus

Évolution hebdomadaire des proportions d'hospitalisation pour suspicion de COVID-19 parmi les hospitalisations toutes causes, 15 ans ou plus



## Proportion de passage aux urgences pour suspicion de COVID-19

**Tableau 3 : Part d'activité des passages aux urgences pour suspicion de COVID-19 dans l'activité toutes causes codées, par classes d'âges, France entière**

	Nombre - Tous âges	% d'activité - Moins de 2 ans	% d'activité - 2-14 ans	% d'activité - 15-74 ans	% d'activité - 75 ans ou plus
S17-22	4 386	1,99	,33	1,08	3,56
S18-22	3 195	1,52	,24	,79	2,54
S19-22	2 584	1,10	,23	,63	1,93
S20-22	2 052	,82	,14	,52	1,48
S21-22	1 538	,46	,09	,42	1,12
S22-22	1 935	,69	,10	,56	1,20
S23-22	2 617	,98	,18	,75	1,59
S24-22	4 069	1,57	,26	1,18	2,30
S25-22	5 920	2,40	,41	1,63	3,21
S26-22	8 166	3,55	,69	2,32	4,52
S27-22	10 135	4,57	,89	2,76	6,03
S28-22	9 941	4,60	,80	2,56	6,14

## Evolution quotidienne régionale des passages aux urgences pour suspicion de COVID-19

**Tableau 4 : Evolution quotidienne des passages aux urgences pour suspicion de COVID-19 sur les 2 dernières semaines par région, tous âges**

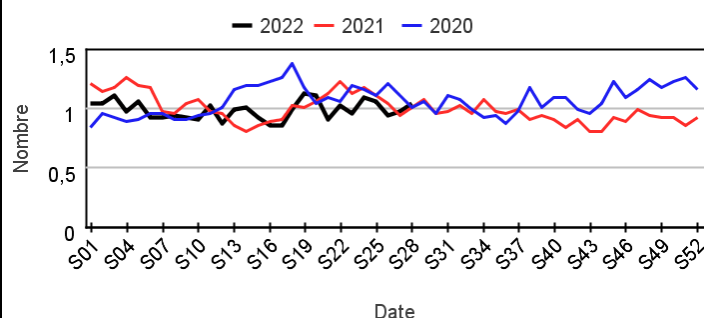
	11/07/2022	12/07/2022	13/07/2022	14/07/2022	15/07/2022	16/07/2022	17/07/2022
Auvergne-Rhône-Alpes	174	157	150	140	174	131	140
Bourgogne-Franche-Comté	66	92	83	68	78	77	62
Bretagne	80	63	48	51	42	42	49
Centre-Val de Loire	54	59	39	40	36	43	36
Corse	18	14	10	14	30	13	11
Grand-Est	92	95	87	102	110	99	89
Guadeloupe	12	9	18	9	17	14	11
Guyane	9	8	9	8	8	4	6
Hauts-de-France	136	141	128	109	121	96	112
Ile-de-France	352	309	272	223	245	217	200
La Réunion	11	15	9	12	16	14	11
Martinique	0	0	0	0	0	0	0
Normandie	72	72	67	46	48	54	36
Nouvelle-Aquitaine	157	121	127	127	101	119	105
Occitanie	157	149	160	141	144	167	119
Pays de la Loire	66	49	49	58	45	52	33
Provence-Alpes-Côte d'Azur	208	182	187	188	207	193	185

## Fréquentation des urgences liée à un **malaise**

### Passages pour malaise par rapport aux 2 années précédentes

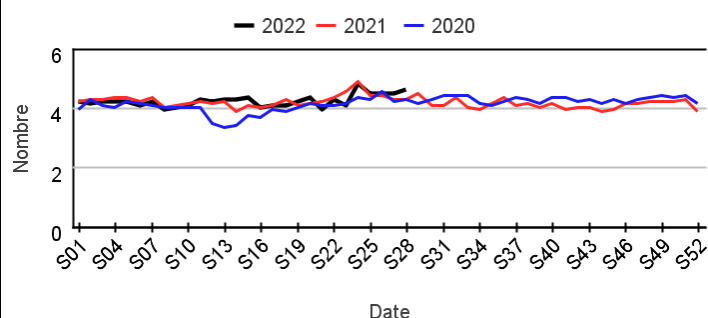
#### Chez les enfants de moins de 15 ans

**Évolution hebdomadaire des proportions de passages pour malaise parmi les passages codés, moins de 15 ans**



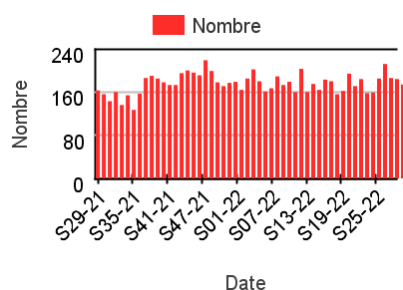
#### Chez les adultes de 15 ans ou plus

**Évolution hebdomadaire des proportions de passages pour malaise parmi les passages codés, 15 ans ou plus**

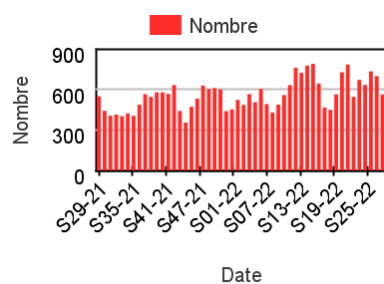


### Nombre hebdomadaire de passages pour malaise

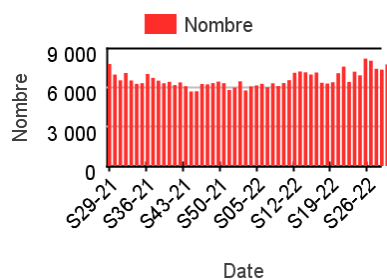
#### Chez les enfants de moins de 2 ans



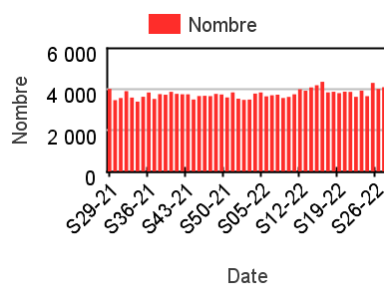
#### Chez les enfants de 2-14 ans



#### Chez les adultes de 15-74 ans



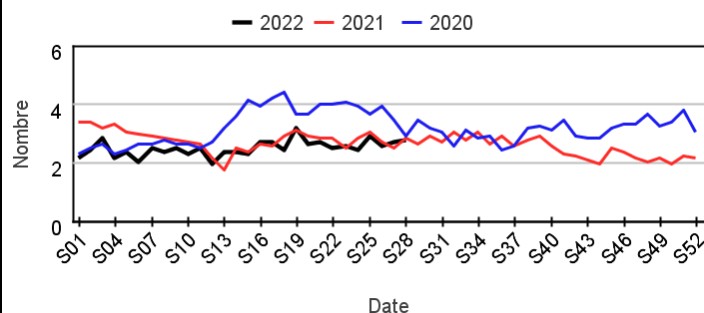
#### Chez les adultes 75 ans ou plus



### Hospitalisations pour malaise par rapport aux 2 années précédentes

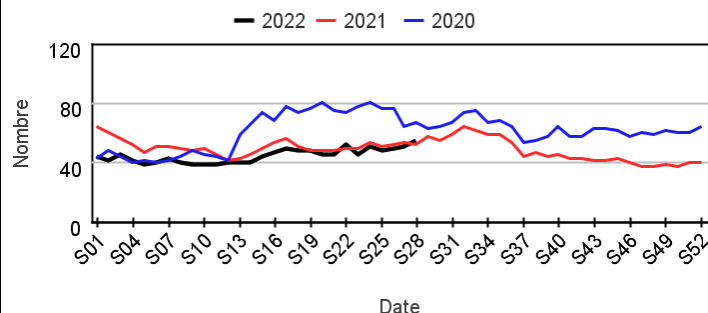
#### Chez les enfants de moins de 15 ans

**Évolution hebdomadaire des proportions d'hospitalisation pour malaise parmi les hospitalisations toutes causes, moins de 15 ans**



#### Chez les adultes de 15 ans ou plus

**Évolution hebdomadaire des proportions d'hospitalisation pour malaise parmi les hospitalisations toutes causes, 15 ans ou plus**

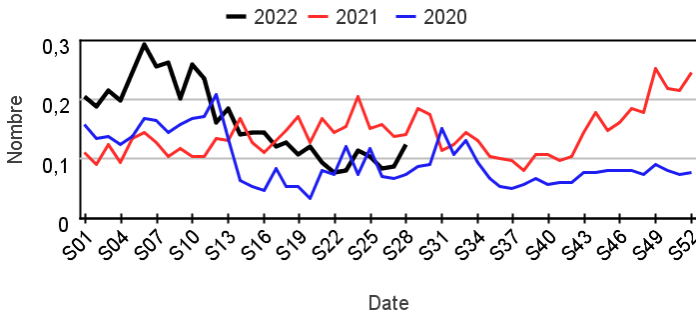


## Fréquentation des urgences liée à une **déshydratation**

### Passages pour déshydratation par rapport aux 2 années précédentes

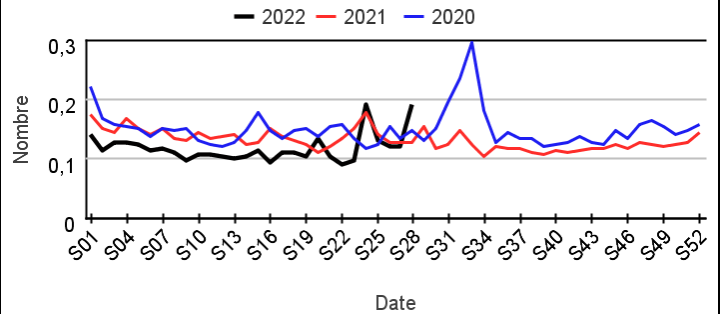
#### Chez les enfants de moins de 15 ans

**Évolution hebdomadaire des proportions de passages pour déshydratation parmi les passages codés, moins de 15 ans**



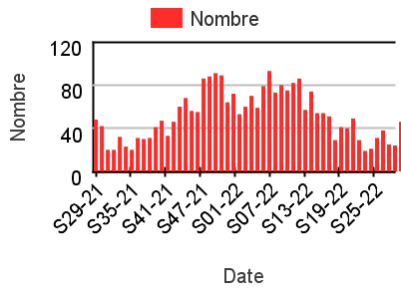
#### Chez les adultes de 15 ans ou plus

**Évolution hebdomadaire des proportions de passages pour déshydratation parmi les passages codés, 15 ans ou plus**

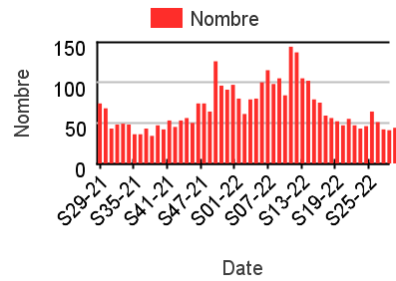


### Nombre hebdomadaire de passages pour déshydratation

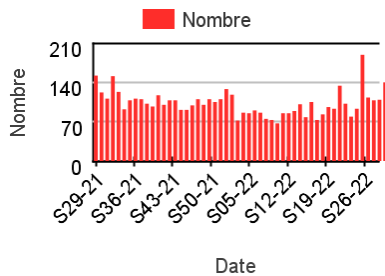
#### Chez les enfants de moins de 2 ans



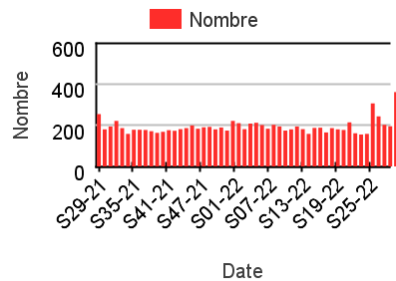
#### Chez les enfants de 2-14 ans



#### Chez les adultes de 15-74 ans



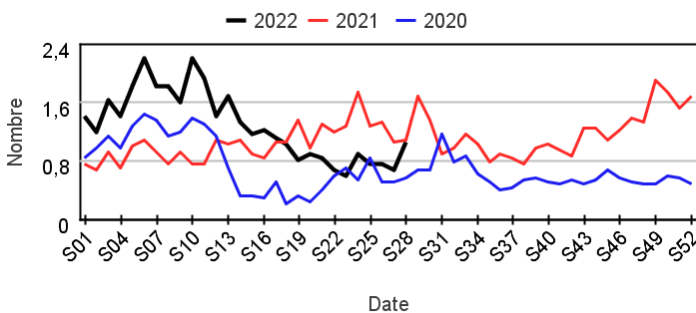
#### Chez les adultes 75 ans ou plus



### Hospitalisations pour déshydratation par rapport aux 2 années précédentes

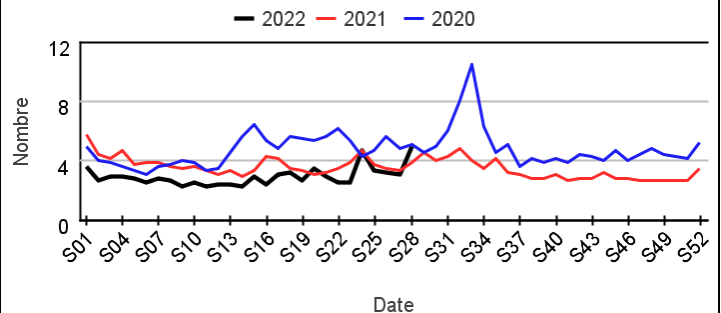
#### Chez les enfants de moins de 15 ans

**Évolution hebdomadaire des proportions d'hospitalisation pour déshydratation parmi les hospitalisations toutes causes, moins de 15 ans**



#### Chez les adultes de 15 ans ou plus

**Évolution hebdomadaire des proportions d'hospitalisation pour déshydratation parmi les hospitalisations toutes causes, 15 ans ou plus**

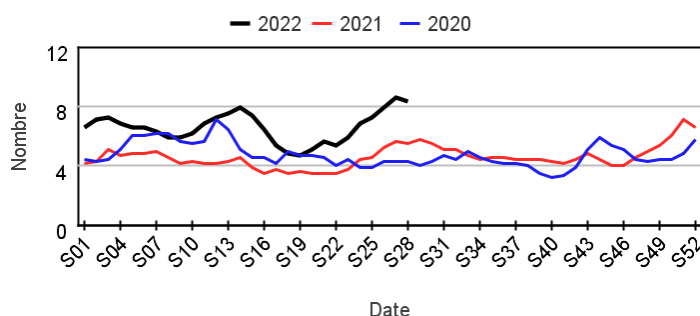


## Fréquentation des urgences liée à une **fièvre isolée**

### Passages pour fièvre isolée par rapport aux 2 années précédentes

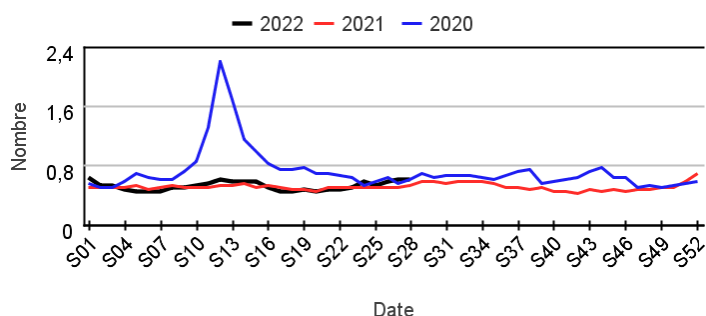
#### Chez les enfants de moins de 15 ans

Évolution hebdomadaire des proportions de passages pour fièvre isolée parmi les passages codés, moins de 15 ans



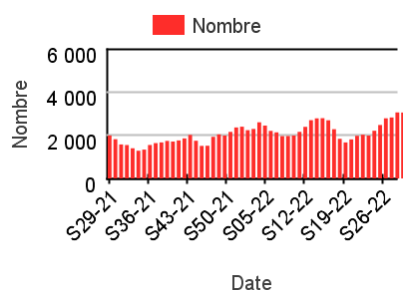
#### Chez les adultes de 15 ans ou plus

Évolution hebdomadaire des proportions de passages pour fièvre isolée parmi les passages codés, 15 ans ou plus

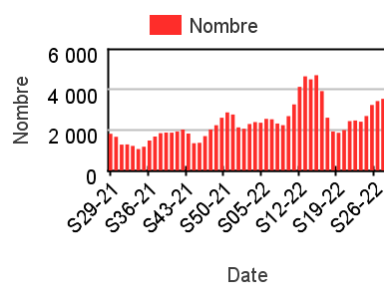


### Nombre hebdomadaire de passages pour fièvre isolée

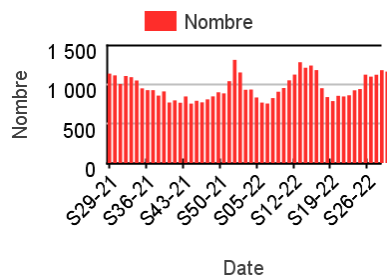
#### Chez les enfants de moins de 2 ans



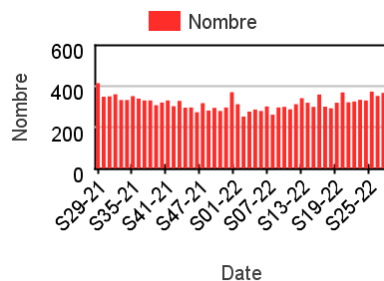
#### Chez les enfants de 2-14 ans



#### Chez les adultes de 15-74 ans



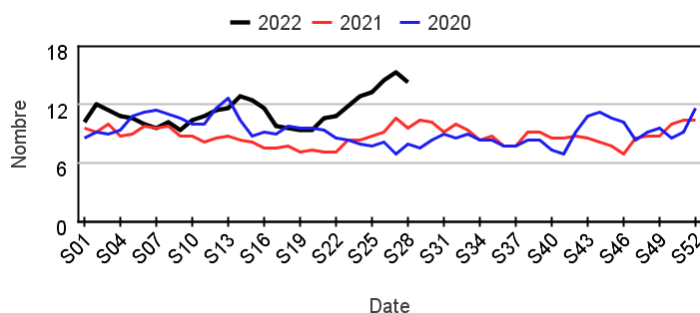
#### Chez les adultes 75 ans ou plus



### Hospitalisations pour fièvre isolée par rapport aux 2 années précédentes

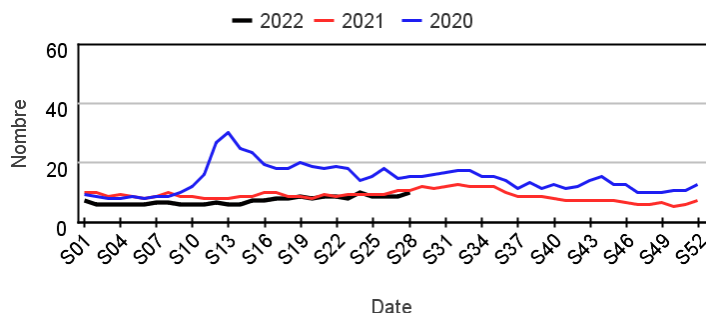
#### Chez les enfants de moins de 15 ans

Évolution hebdomadaire des proportions d'hospitalisation pour fièvre isolée parmi les hospitalisations toutes causes, moins de 15 ans



#### Chez les adultes de 15 ans ou plus

Évolution hebdomadaire des proportions d'hospitalisation pour fièvre isolée parmi les hospitalisations toutes causes, 15 ans ou plus

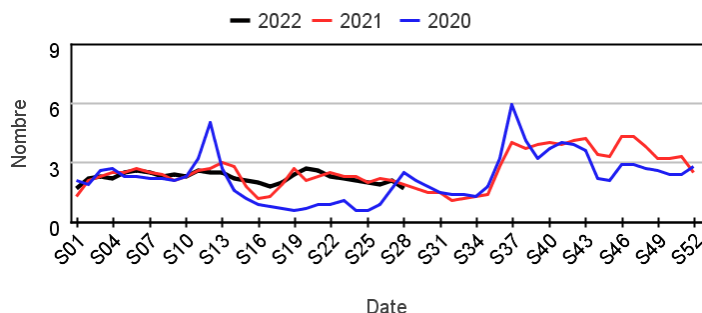


## Fréquentation des urgences liée à une crise d'asthme

### Passages pour crise d'asthme par rapport aux 2 années précédentes

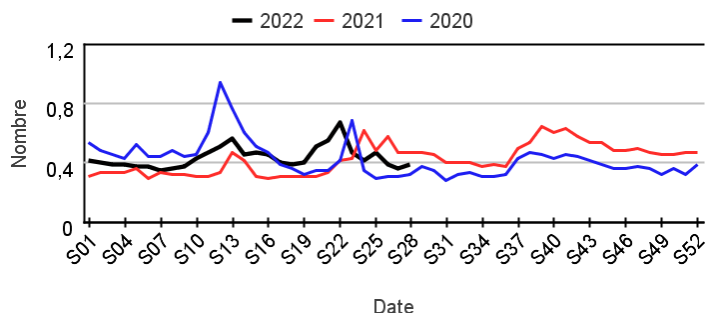
#### Chez les enfants de moins de 15 ans

Évolution hebdomadaire des proportions de passages pour crise d'asthme parmi les passages codés, moins de 15 ans



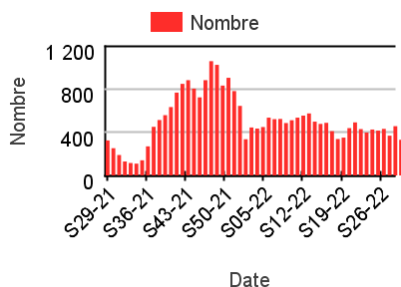
#### Chez les adultes de 15 ans ou plus

Évolution hebdomadaire des proportions de passages pour asthme parmi les passages codés, 15 ans ou plus

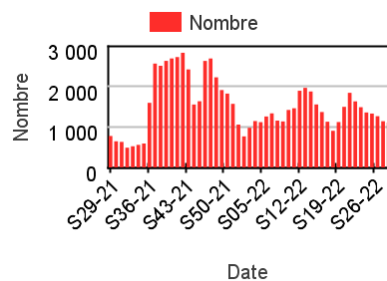


### Nombre hebdomadaire de passages pour crise d'asthme

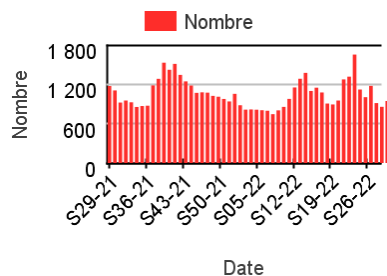
#### Chez les enfants de moins de 2 ans



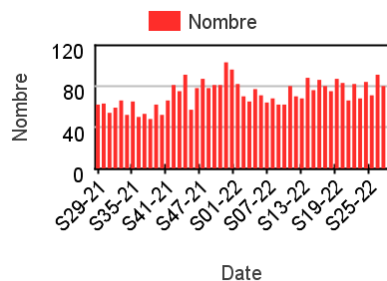
#### Chez les enfants de 2-14 ans



#### Chez les adultes de 15-74 ans



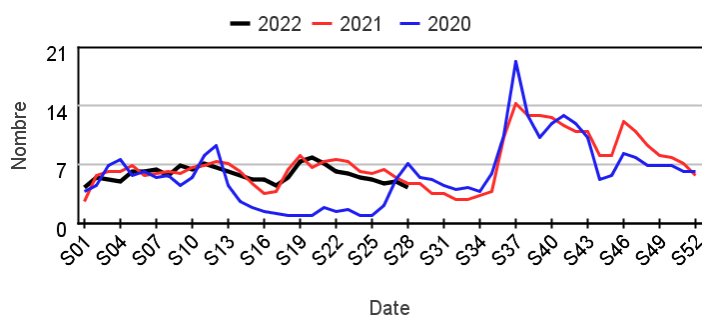
#### Chez les adultes 75 ans ou plus



### Hospitalisations pour crise d'asthme par rapport aux 2 années précédentes

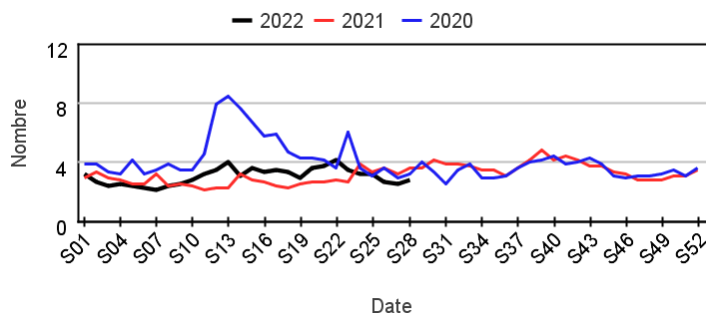
#### Chez les enfants de moins de 15 ans

Évolution hebdomadaire des proportions d'hospitalisation pour crise d'asthme parmi les hospitalisations toutes causes, moins de 15 ans



#### Chez les adultes de 15 ans ou plus

Évolution hebdomadaire des proportions d'hospitalisation pour crise d'asthme parmi les hospitalisations toutes causes, 15 ans ou plus

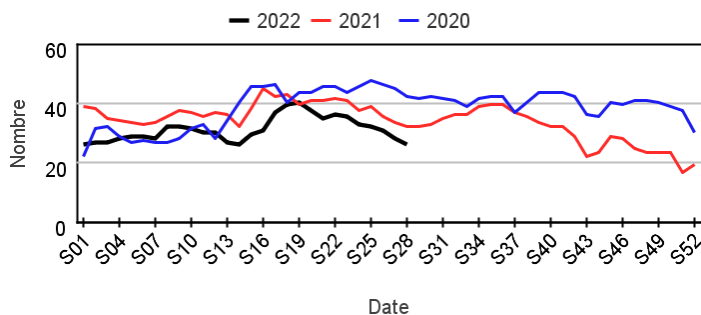


## Fréquentation des urgences liée à un **traumatisme**

### Passages pour traumatisme par rapport aux 2 années précédentes

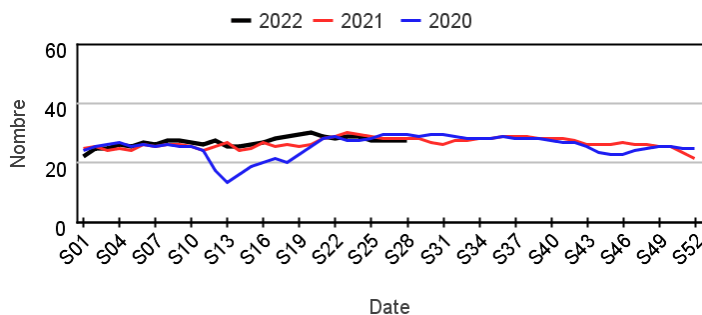
#### Chez les enfants de moins de 15 ans

**Évolution hebdomadaire des proportions de passages pour traumatisme parmi les passages codés, moins de 15 ans**



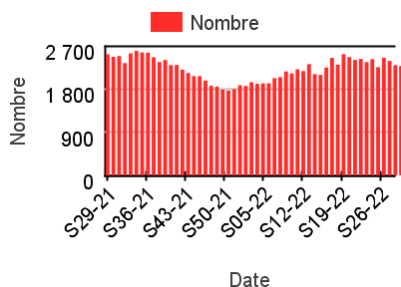
#### Chez les adultes de 15 ans ou plus

**Évolution hebdomadaire des proportions de passages pour traumatisme parmi les passages codés, 15 ans ou plus**

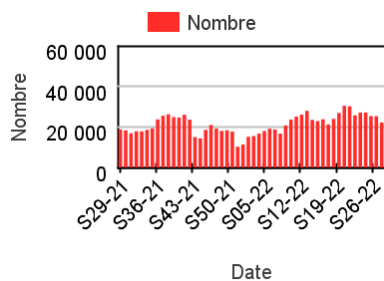


### Nombre hebdomadaire de passages pour traumatisme

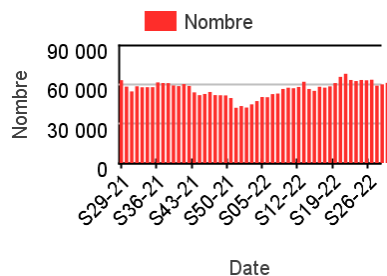
#### Chez les enfants de moins de 2 ans



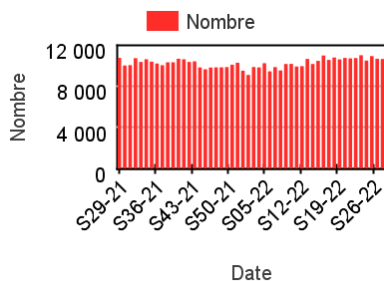
#### Chez les enfants de 2-14 ans



#### Chez les adultes de 15-74 ans



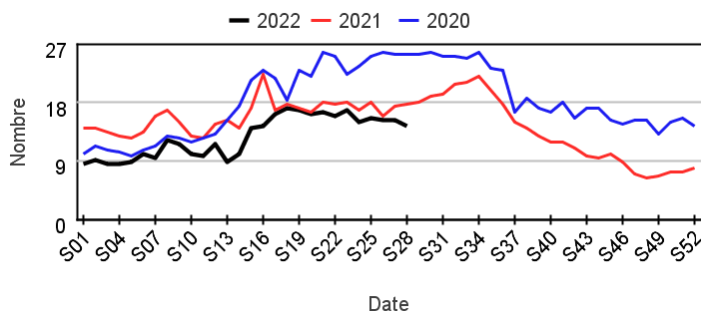
#### Chez les adultes 75 ans ou plus



### Hospitalisations pour traumatisme par rapport aux 2 années précédentes

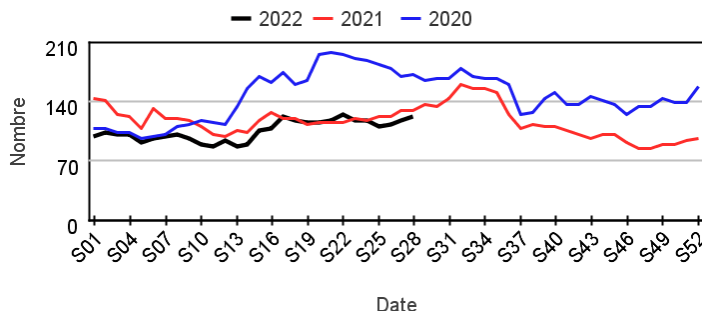
#### Chez les enfants de moins de 15 ans

**Évolution hebdomadaire des proportions d'hospitalisation pour traumatisme parmi les hospitalisations toutes causes, moins de 15 ans**



#### Chez les adultes de 15 ans ou plus

**Évolution hebdomadaire des proportions d'hospitalisation pour traumatisme parmi les hospitalisations toutes causes, 15 ans ou plus**

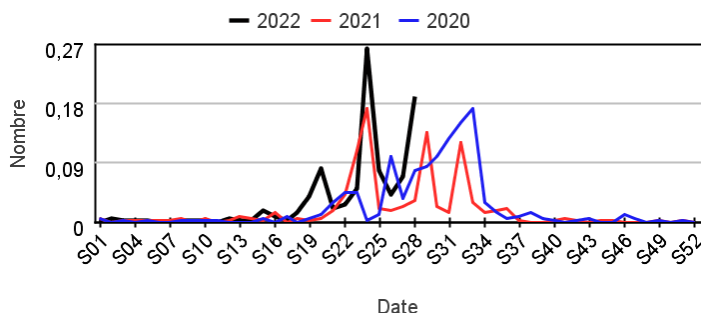


# Fréquentation des urgences liée à une hyperthermie ou un coup de chaleur

## Passages pour hyperthermie et coup de chaleur par rapport aux 2 années précédentes

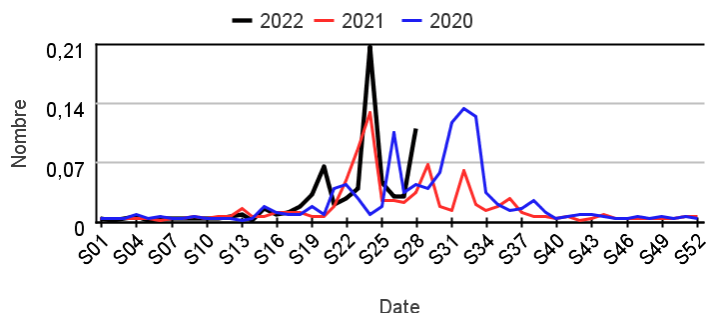
### Chez les enfants de moins de 15 ans

Évolution hebdomadaire des proportions de passages pour hyperthermie et coup de chaleur parmi les passages codés, moins de 15 ans



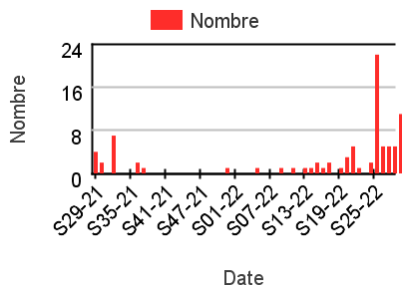
### Chez les adultes de 15 ans ou plus

Évolution hebdomadaire des proportions de passages pour hyperthermie et coup de chaleur parmi les passages codés, 15 ans ou plus

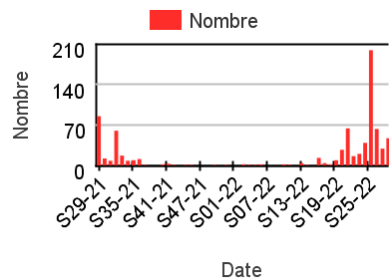


## Nombre hebdomadaire de passages pour hyperthermie et coup de chaleur

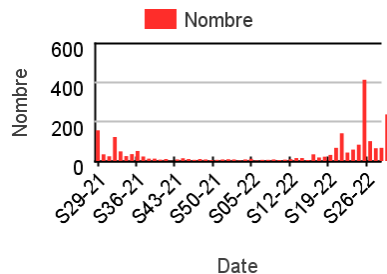
### Chez les enfants de moins de 2 ans



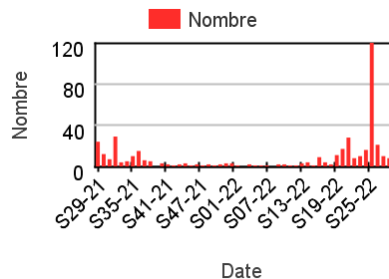
### Chez les enfants de 2-14 ans



### Chez les adultes de 15-74 ans



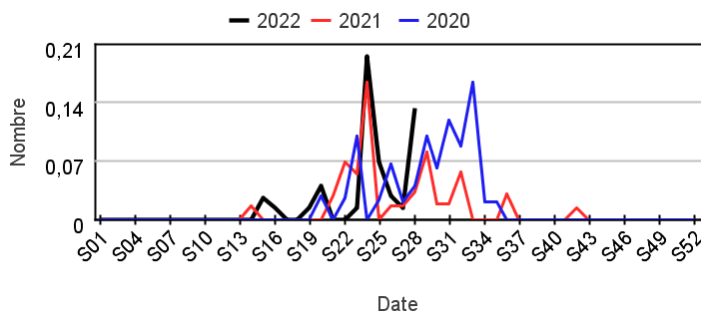
### Chez les adultes 75 ans ou plus



## Hospitalisations pour hyperthermie et coup de chaleur par rapport aux 2 années précédentes

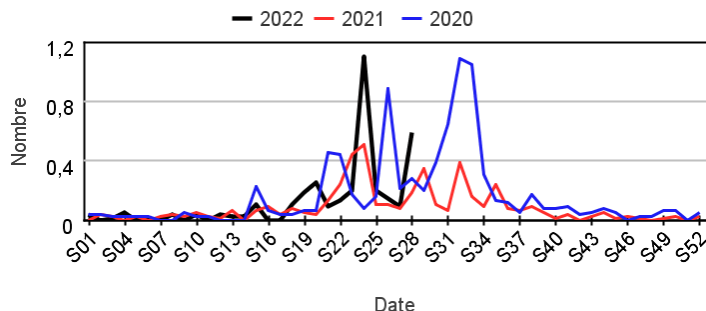
### Chez les enfants de moins de 15 ans

Évolution hebdomadaire des proportions d'hospitalisation pour hyperthermie et coup de chaleur parmi les hospitalisations toutes causes, moins de 15 ans



### Chez les adultes de 15 ans ou plus

Évolution hebdomadaire des proportions d'hospitalisation pour hyperthermie et coup de chaleur parmi les hospitalisations toutes causes, 15 ans ou plus

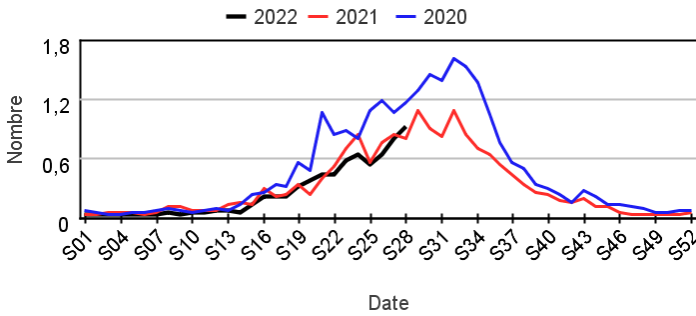


## Fréquentation des urgences liée à une **piqûre d'insecte**

### Passages pour piqûre d'insecte par rapport aux 2 années précédentes

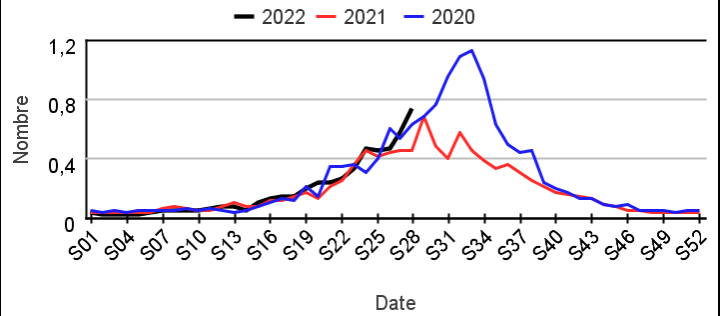
#### Chez les enfants de moins de 15 ans

Évolution hebdomadaire des proportions de passages pour piqûre d'insecte parmi les passages codés, moins de 15 ans



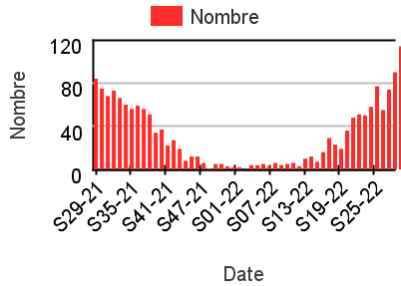
#### Chez les adultes de 15 ans ou plus

Évolution hebdomadaire des proportions de passages pour piqûre d'insecte parmi les passages codés, 15 ans ou plus

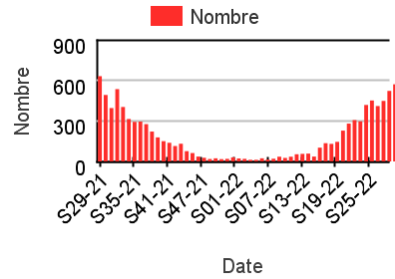


### Nombre hebdomadaire de passages pour piqûre d'insecte

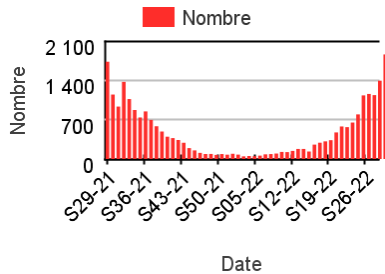
#### Chez les enfants de moins de 2 ans



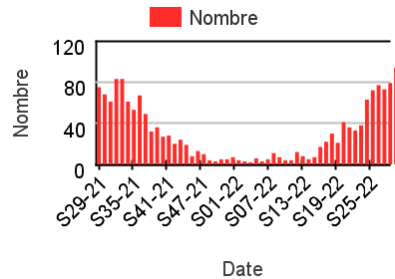
#### Chez les enfants de 2-14 ans



#### Chez les adultes de 15-74 ans



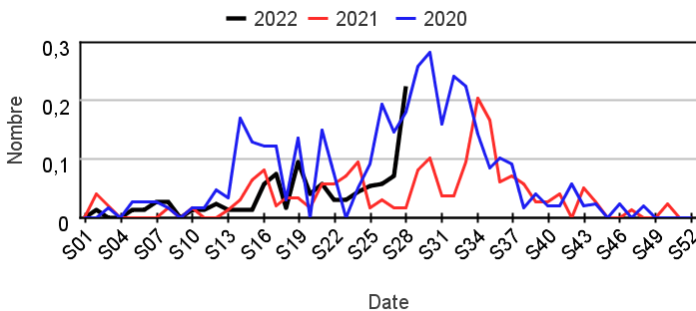
#### Chez les adultes 75 ans ou plus



### Hospitalisations pour piqûre d'insecte par rapport aux 2 années précédentes

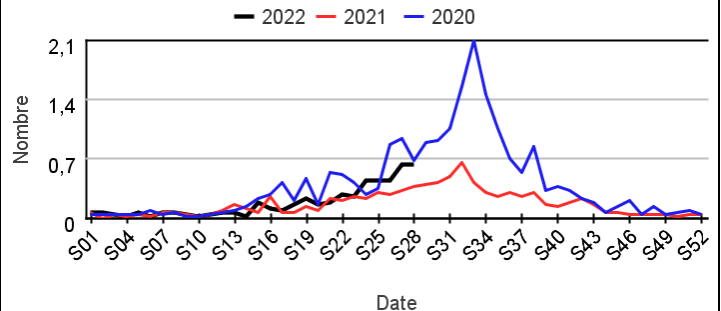
#### Chez les enfants de moins de 15 ans

Évolution hebdomadaire des proportions d'hospitalisation pour piqûre d'insecte parmi les hospitalisations toutes causes, moins de 15 ans



#### Chez les adultes de 15 ans ou plus

Évolution hebdomadaire des proportions d'hospitalisation pour piqûre d'insecte parmi les hospitalisations toutes causes, 15 ans ou plus

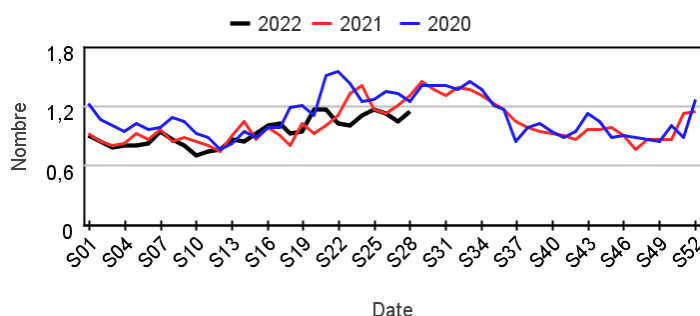


## Fréquentation des urgences liée à une allergie

### Passages pour allergie par rapport aux 2 années précédentes

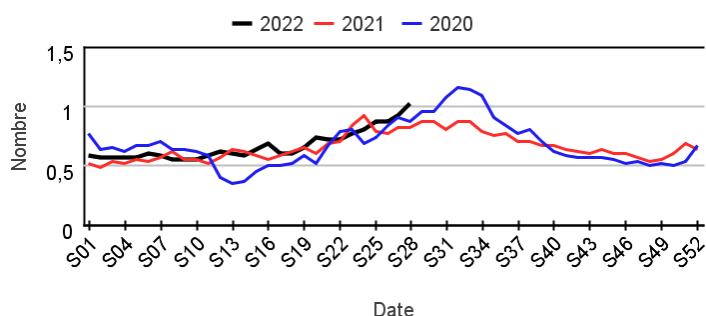
#### Chez les enfants de moins de 15 ans

**Évolution hebdomadaire des proportions de passages pour allergie parmi les passages codés, moins de 15 ans**



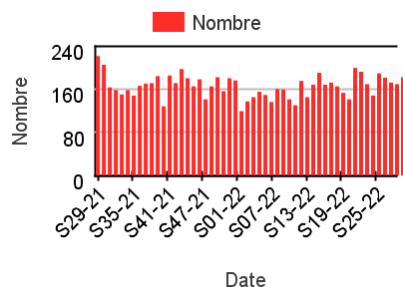
#### Chez les adultes de 15 ans ou plus

**Évolution hebdomadaire des proportions de passages pour allergie parmi les passages codés, 15 ans ou plus**

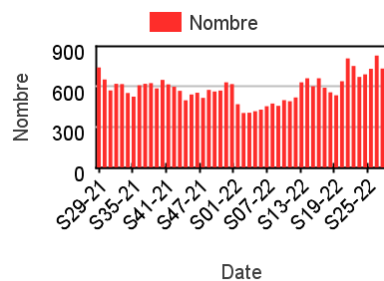


### Nombre hebdomadaire de passages pour allergie

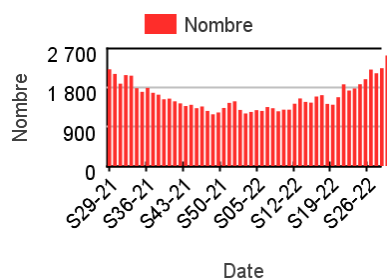
#### Chez les enfants de moins de 2 ans



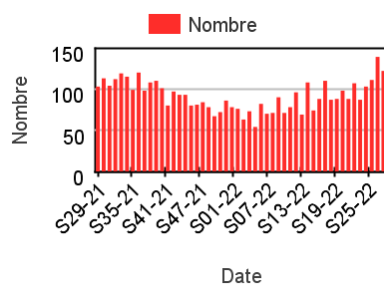
#### Chez les enfants de 2-14 ans



#### Chez les adultes de 15-74 ans



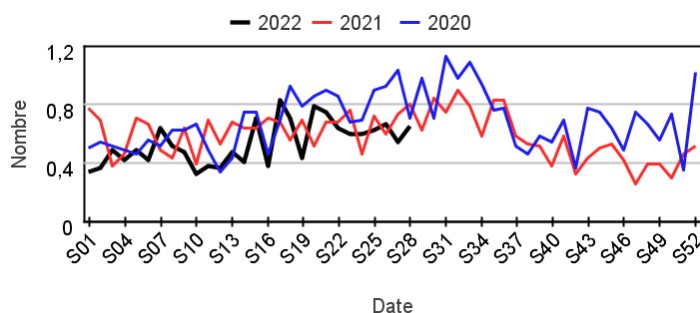
#### Chez les adultes 75 ans ou plus



### Hospitalisations pour allergie par rapport aux 2 années précédentes

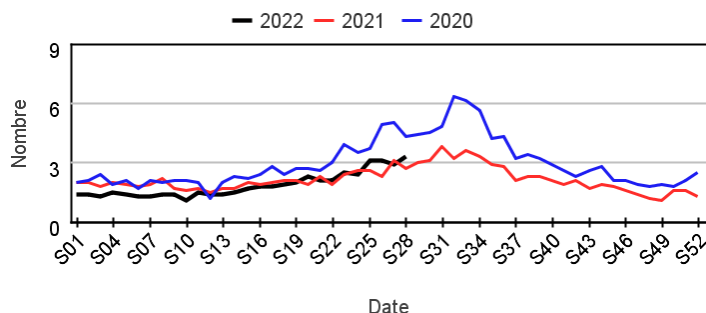
#### Chez les enfants de moins de 15 ans

**Évolution hebdomadaire des proportions d'hospitalisation pour allergie parmi les hospitalisations toutes causes, moins de 15 ans**



#### Chez les adultes de 15 ans ou plus

**Évolution hebdomadaire des proportions d'hospitalisation pour allergie parmi les hospitalisations toutes causes, 15 ans ou plus**

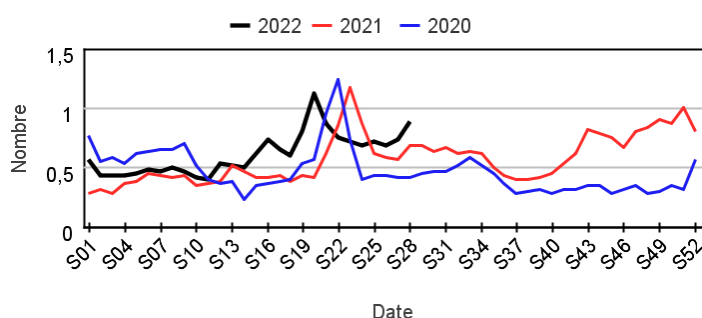


## Fréquentation des urgences liée à une conjonctivite

### Passages pour conjonctivite par rapport aux 2 années précédentes

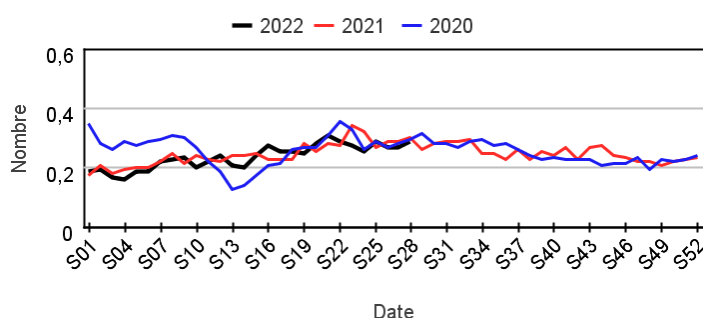
#### Chez les enfants de moins de 15 ans

Évolution hebdomadaire des proportions de passages pour conjonctivite parmi les passages codés, moins de 15 ans



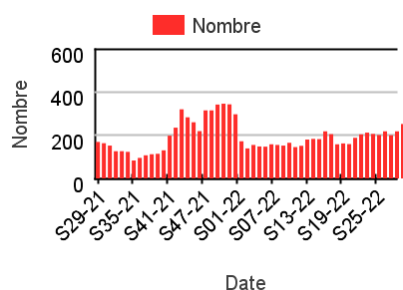
#### Chez les adultes de 15 ans ou plus

Évolution hebdomadaire des proportions de passages pour conjonctivite parmi les passages codés, 15 ans ou plus

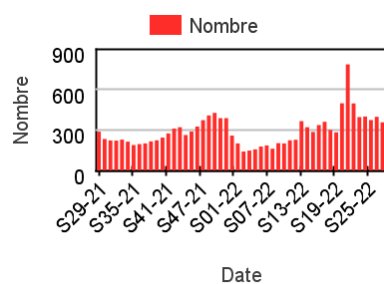


### Nombre hebdomadaire de passages pour conjonctivite

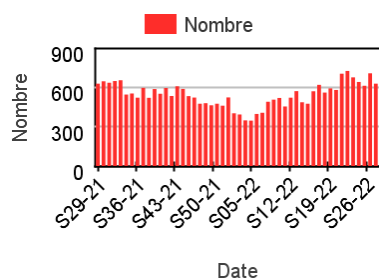
#### Chez les enfants de moins de 2 ans



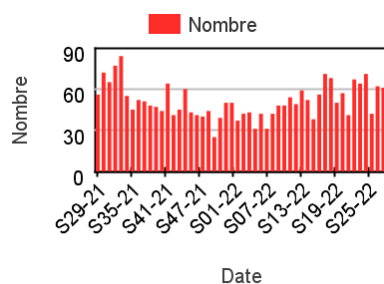
#### Chez les enfants de 2-14 ans



#### Chez les adultes de 15-74 ans



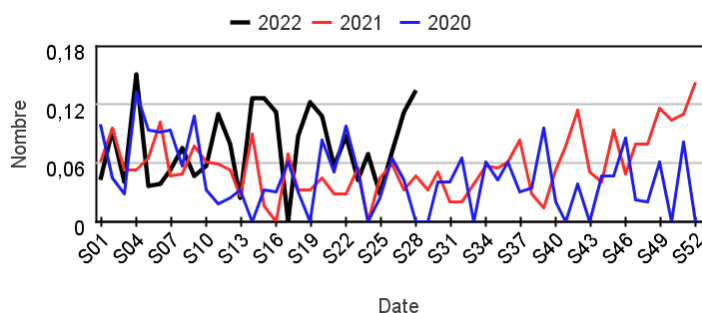
#### Chez les adultes 75 ans ou plus



### Hospitalisations pour conjonctivite par rapport aux 2 années précédentes

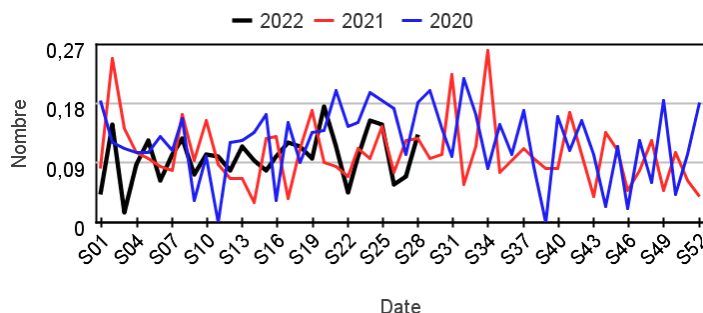
#### Chez les enfants de moins de 15 ans

Évolution hebdomadaire des proportions d'hospitalisation pour conjonctivite parmi les hospitalisations toutes causes, moins de 15 ans



#### Chez les adultes de 15 ans ou plus

Évolution hebdomadaire des proportions d'hospitalisation pour conjonctivite parmi les hospitalisations toutes causes, 15 ans ou plus

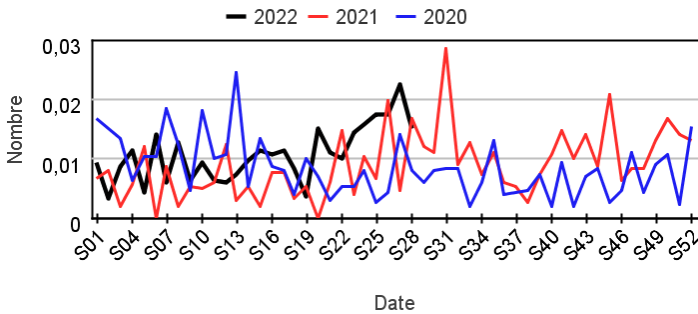


## Fréquentation des urgences liée à une **méningite virale**

### Passages pour méningite virale par rapport aux 2 années précédentes

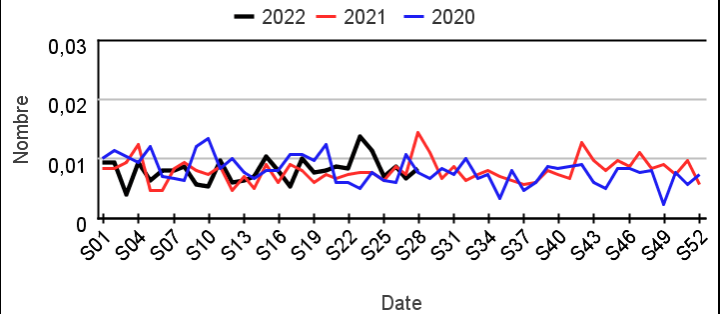
#### Chez les enfants de moins de 15 ans

Évolution hebdomadaire des proportions de passages pour méningite virale parmi les passages codés, moins de 15 ans



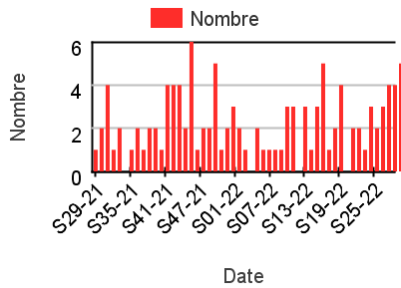
#### Chez les adultes de 15 ans ou plus

Évolution hebdomadaire des proportions de passages pour méningite virale parmi les passages codés, 15 ans ou plus

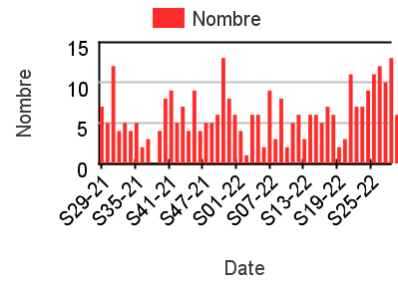


### Nombre hebdomadaire de passages pour méningite virale

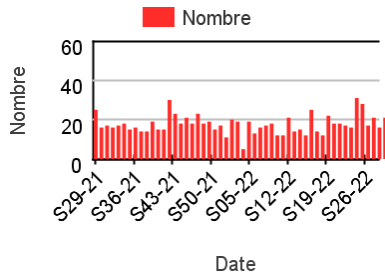
#### Chez les enfants de moins de 2 ans



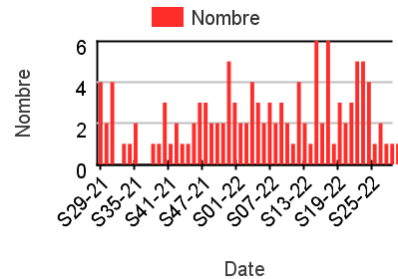
#### Chez les enfants de 2-14 ans



#### Chez les adultes de 15-74 ans



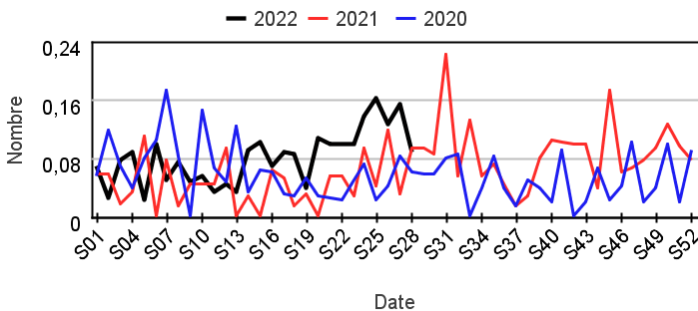
#### Chez les adultes 75 ans ou plus



### Hospitalisations pour méningite virale par rapport aux 2 années précédentes

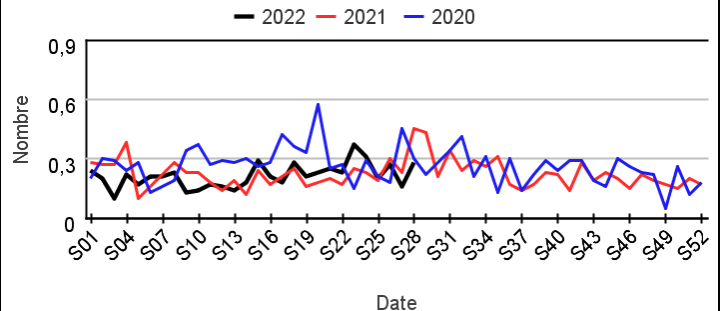
#### Chez les enfants de moins de 15 ans

Évolution hebdomadaire des proportions d'hospitalisation pour méningite virale parmi les hospitalisations toutes causes, moins de 15 ans



#### Chez les adultes de 15 ans ou plus

Évolution hebdomadaire des proportions d'hospitalisation pour méningite virale parmi les hospitalisations toutes causes, 15 ans ou plus

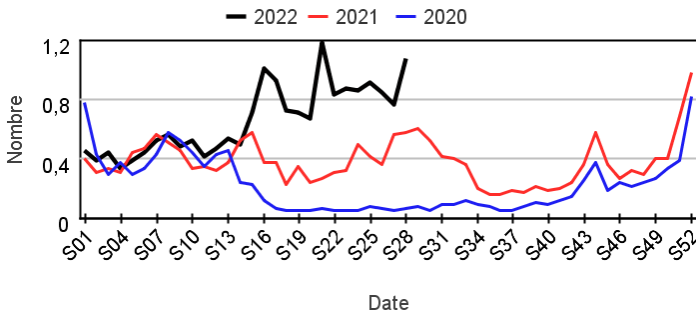


## Fréquentation des urgences liée à une varicelle

### Passages pour varicelle par rapport aux 2 années précédentes

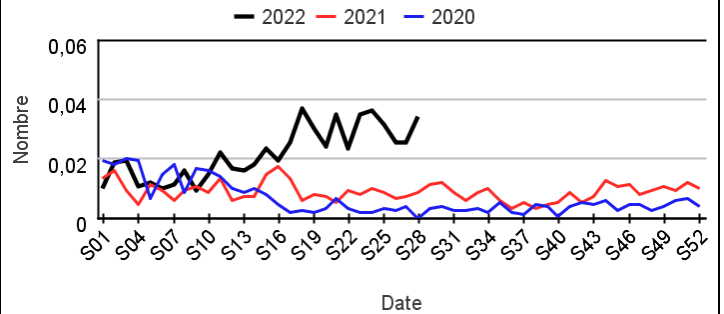
#### Chez les enfants de moins de 15 ans

Évolution hebdomadaire des proportions de passages pour varicelle parmi les passages codés, moins de 15 ans



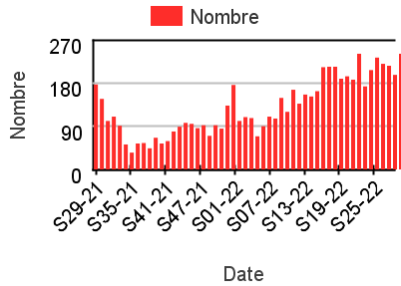
#### Chez les adultes de 15 ans ou plus

Évolution hebdomadaire des proportions de passages pour varicelle parmi les passages codés, 15 ans ou plus

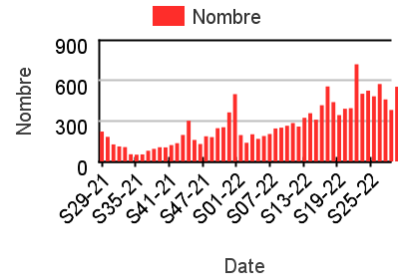


### Nombre hebdomadaire de passages pour varicelle

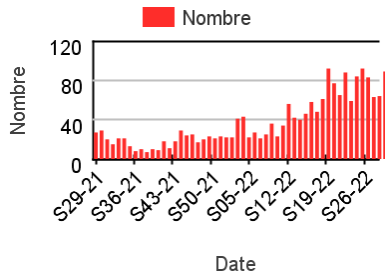
#### Chez les enfants de moins de 2 ans



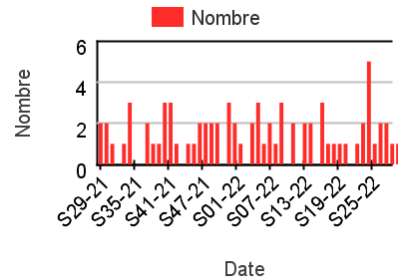
#### Chez les enfants de 2-14 ans



#### Chez les adultes de 15-74 ans



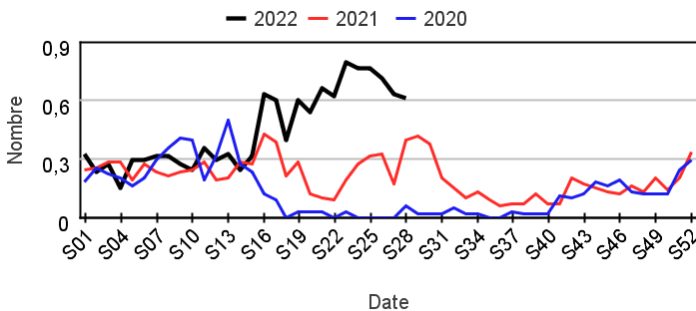
#### Chez les adultes 75 ans ou plus



### Hospitalisations pour varicelle par rapport aux 2 années précédentes

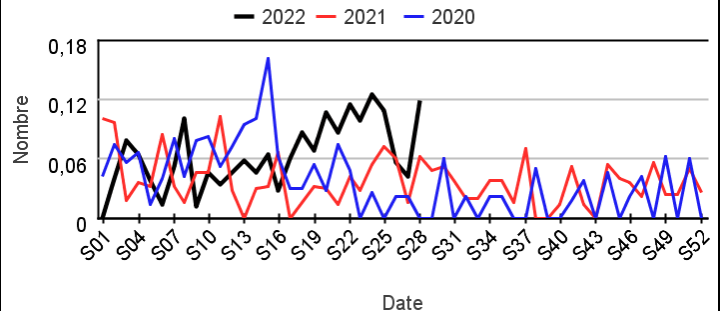
#### Chez les enfants de moins de 15 ans

Évolution hebdomadaire des proportions d'hospitalisation pour varicelle parmi les hospitalisations toutes causes, moins de 15 ans



#### Chez les adultes de 15 ans ou plus

Évolution hebdomadaire des proportions d'hospitalisation pour varicelle parmi les hospitalisations toutes causes, 15 ans ou plus



## Comité De Rédaction

Dr Céline CASERIO-SCHÖNEMAN

Anne FOUILLET

Cécile FORGEOT

Isabelle PONTAIS

Jérôme NAUD

Gaëlle PEDRONO

Delphine JEZEWSKI-SERRA

Yann LE STRAT, responsable de la  
direction DATA

## Diffusion

Santé publique France

12 rue du Val d'Osne

94415 Saint-Maurice Cedex

Tél. : 01 41 79 67 00

## Contact :

[https://www.santepubliquefrance.fr/  
contacter](https://www.santepubliquefrance.fr/contacter)

## Retrouvez nous sur :

[www.santepubliquefrance.fr](http://www.santepubliquefrance.fr)

## | En savoir plus |

Consulter le site [Santé publique France](http://www.santepubliquefrance.fr)

Pour les indicateurs régionaux :

- [Consulter les PE des Cires](#)

## | Remerciements |

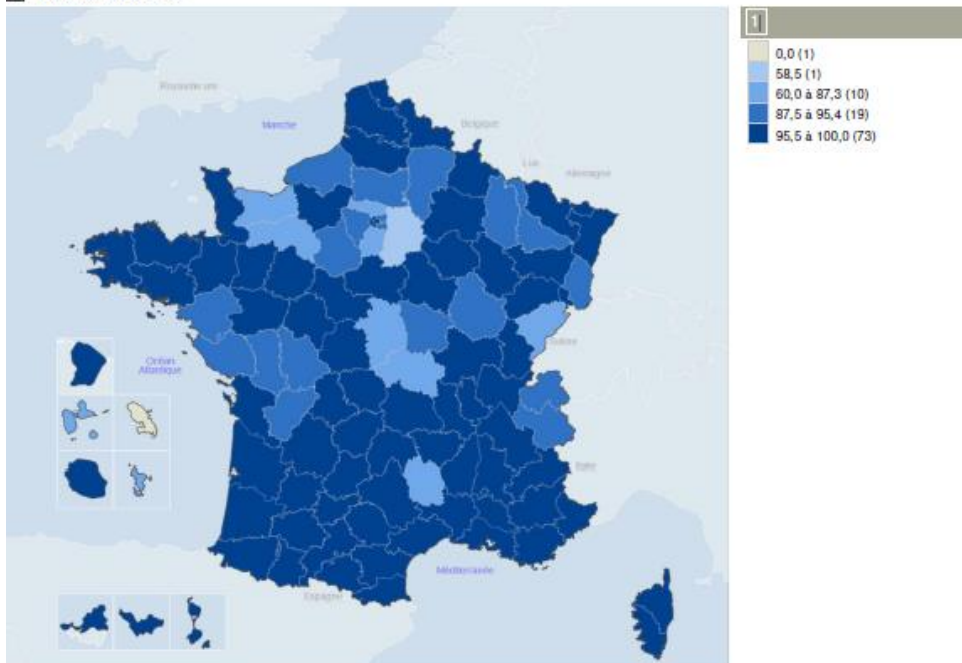
Nous remercions l'ensemble de nos partenaires contribuant à la surveillance syndromique par le réseau OSCOUR® :

- les établissements adhérant au réseau OSCOUR®
- la Société Française de Médecine d'Urgence (SFMU)
- les concentrateurs régionaux de Résumés de passage aux urgences (RPU), notamment les Observatoires régionaux des urgences
- la Fédération des Observatoires régionaux des urgences (FEDORU)

## | Représentativité du réseau OSCOUR® |

690 services d'urgences  
Couverture nationale : environ 94,5% des passages aux urgences de France

### Vos indicateurs (%)



**Représentativité\* du réseau OSCOUR  
par rapport à la SAE (statistique annuelle des établissements)  
(\* en % de passages aux urgences)**

Sources : Données OSCOUR®, Géodes