

Synthèse :

En semaine 27 (du 4 au 10 juillet 2022), les passages aux urgences sont en légère baisse chez les 2-14 ans (-9% soit -5 310 passages), stables dans les autres classes d'âge. Les hospitalisations après passage sont en légère augmentation chez les moins de 2 ans (+6% soit +179 hospitalisations), stables dans les autres classes d'âge.

Pour la **5^{ème} semaine consécutive**, les passages pour **suspicion de COVID-19** tous âges poursuivent leur **hausse** (10 056 vs 7 831 passages soit +23% vs +36% en S26) dans toutes les classes d'âges : +28% chez les enfants (soit +319 passages) et +22% chez les adultes (+1 579 passages). La part d'activité tous âges est en légère hausse (3,0% vs 2,4% en S26) et la proportion d'hospitalisation après passage reste stable (30% vs 29% en S26). **Au niveau régional**, les augmentations les plus importantes sont observées en Bretagne (+31% soit +97 passages), Centre-Val de Loire (+29% soit +75 passages), PACA (+25% soit +264 passages) et en Guadeloupe (+20% soit +14 passages).

Depuis le début de la surveillance, le 24 février 2020, **829 756** passages aux urgences pour suspicion de COVID-19 ont été enregistrés.

Les autres indicateurs sont en majorité stables ou en baisse. On notera :

- une hausse des passages pour **piqûre d'insecte, tous âges** (+20% soit +339 passages) ;
- **chez les enfants** : une hausse des passages pour **hyperthermie et coup de chaleur** chez les 2-14 ans (+41%, soit +15 passages) et des passages pour **fièvre isolée et gastroentérite** chez les moins de 2 ans (respectivement +7% et +9% soit +210 et + 82 passages) ;
- **chez les adultes**, une hausse des passages pour **pneumopathie** chez les 75 ans et plus (+13% soit +185 passages).

Figure 1 : Nombre quotidien de passages aux urgences du réseau OSCOUR®, tous âges

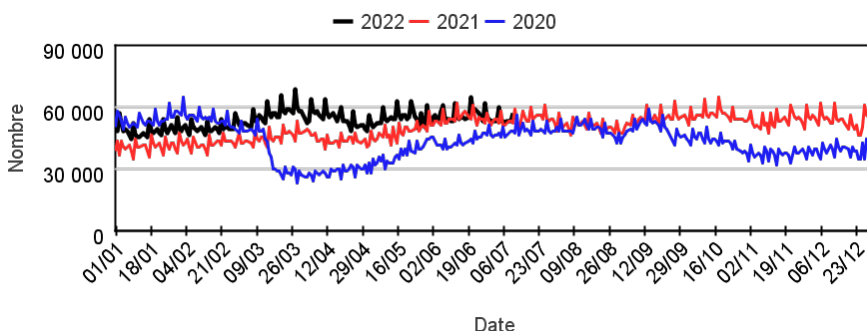


Figure 2 : Nombre quotidien de passages aux urgences avec suspicion de COVID-19, tous âges

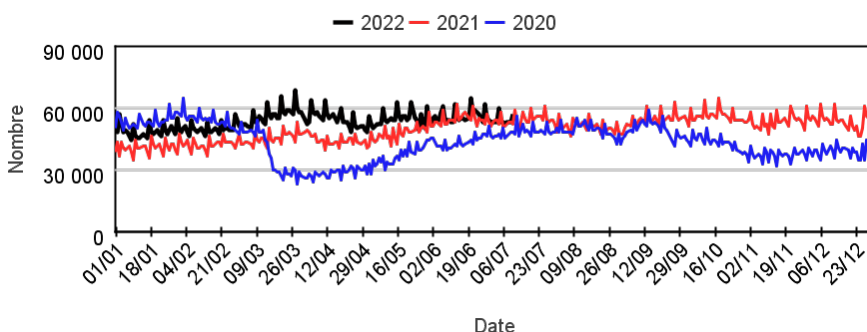


Tableau 1 : Nombre hebdomadaire de passages aux urgences toutes causes codées, par classe d'âges

	< 15 ans	15-74 ans	75 ans et plus
S24-22	84 146	212 572	46 358
S25-22	86 736	222 386	46 739
S26-22	80 685	210 216	46 371
S27-22	75 816	207 838	47 252

Tableau 2 : Nombre hebdomadaire de passages aux urgences pour suspicion de COVID-19, par classe d'âges

	< 15 ans	15-74 ans	75 ans et plus
S24-22	467	2 536	1 071
S25-22	764	3 641	1 507
S26-22	1 137	4 913	2 107
S27-22	1 456	5 743	2 855

nt
épidémiolo

Le réseau OSCOUR® (Organisation de la surveillance coordonnée des urgences) s'inscrit au sein du système de surveillance syndromique français SurSaUD® (Surveillance Sanitaire des Urgences et des Décès). Ce système a été initié en 2004 avec un objectif de détection d'événements inattendus. Depuis, il a montré ses capacités à répondre à d'autres objectifs de surveillance, tels que : estimer l'impact d'un événement environnemental ou sociétal, surveiller des pathologies en dehors de tout événement, ou détecter précocement un événement sanitaire prédéfini, telle qu'une épidémie saisonnière.

Indicateurs surveillés

Les indicateurs suivis sont construits à partir du diagnostic principal et des diagnostics associés renseignés dans les Résumés de Passage aux Urgences des services d'urgences de France participant au réseau OSCOUR®.

- **Activité totale aux urgences** : nombre de passages aux urgences toutes causes confondues, nombre d'hospitalisation après passages toutes causes confondues
- **Indicateurs syndromiques basés sur les diagnostics** : pour chaque indicateur : nombre de passages aux urgences, part d'activité dans l'activité toutes causes codées, nombre d'hospitalisations après passage toutes causes confondues, proportion d'hospitalisation après passage pour l'indicateur dans les hospitalisations après passage toutes causes confondues.

Indicateurs présentés dans le bulletin		Indicateurs surveillés non présentés dans le bulletin
Suspicion d'infection au COVID-19	p 7-8	Rougeole
Malaise	p 9	Varicelle
Déshydratation	p 10	Dengue
Fièvre isolée	p 11	Chikungunya
Crise d'asthme	p 12	Zika
Traumatisme	p 13	
Hyperthermie et coup de chaleur	p 14	
Piqure d'insecte	p 15	
Allergie	p 16	
Conjonctivite	p 17	
Méningite virale	p 18	
Varicelle	p 19	
Grippe/syndrome grippal	p 20	

Méthodologie

- Les graphiques présentant un recul de 3 mois permettent de suivre les évolutions récentes des indicateurs.
- Les indicateurs sont décrits sur un pas de temps quotidien ou hebdomadaire en termes d'effectifs ou de pourcentage par rapport à la fréquentation totale, tous âges confondus et par classe d'âge.
- Les proportions de passages (ou parts d'activité) par classes d'âges pour un indicateur sont calculées sur la base de l'activité totale codée de la classe d'âge (passages pour lesquels au moins un code diagnostic est renseigné).
- Les pourcentages d'hospitalisations sont calculés à partir du nombre d'hospitalisations après passage aux urgences pour un indicateur donné parmi l'ensemble des passages aux urgences de cet indicateur.
- Pour les indicateurs « suspicion de COVID-19 » : le nombre cumulé de passages pour suspicion de COVID-19 est calculé à partir du 24/02/2020 (établissements non-constants). En revanche, afin de pouvoir comparer les semaines entre elles, le nombre de passages pour suspicion de COVID-19 sur la semaine écoulée est calculé à partir d'un échantillon d'établissements constant sur le mois écoulé (c'est-à-dire d'établissements ayant transmis des données sans interruption sur cette période).
- Tous les graphiques et tableaux présentant les indicateurs « suspicion de COVID-19 » sont construits à partir d'un échantillon d'établissements constants depuis le 24/02/2020.

Note relative à l'interprétation des données

L'interprétation de l'ensemble des éléments chiffrés et graphes présentés dans ce document doit tenir compte de la baisse importante du nombre de passages aux urgences tous âges et dans l'ensemble des classes d'âges observé en 2020, notamment sur la période du 1^{er} confinement (S12 à S19-2020).

Ainsi dans un contexte d'activité totale en baisse, pour un indicateur donné :

- une part d'activité en hausse sera le reflet : soit d'une augmentation ou d'une stabilisation de l'effectif, soit une diminution de l'effectif moins importante que la diminution de l'activité totale ;
- une part d'activité stable sera le reflet d'une évolution de l'effectif comparable à celle de l'activité totale ;
- une part d'activité en baisse sera le reflet d'une diminution de l'effectif plus importante que celle de l'activité totale.

Évolution des indicateurs par rapport à la semaine précédente et aux 2 dernières années

Tableau 3 | Evolution des indicateurs non spécifiques

Pathologies	Classe d'âge	Evolution*	
		par rapport à la semaine précédente	par rapport aux 2 années précédentes
Malaise	Moins de 15 ans	≈	≈
	Plus de 15 ans	≈	≈
Déshydratation	Moins de 15 ans	≈	≈
	Plus de 15 ans	≈	≈
Fièvre isolée	Moins de 15 ans	≈	>
	Plus de 15 ans	≈	≈
Crise d'asthme	Moins de 15 ans	≈	≈
	Plus de 15 ans	<	≈
Traumatisme	Moins de 15 ans	<	<
	Plus de 15 ans	≈	≈

Tableau 4 | Evolution des indicateurs saisonniers

Pathologies	Classe d'âge	Evolution*	
		par rapport à la semaine précédente	par rapport aux 2 années précédentes
Hyperthermie et coup de chaleur	Moins de 15 ans	>	≈
	Plus de 15 ans	≈	≈
Piqûre d'insecte	Moins de 15 ans	>	≈
	Plus de 15 ans	>	≈
Allergie	Moins de 15 ans	<	<
	Plus de 15 ans	>	≈
Conjonctivite	Moins de 15 ans	≈	>
	Plus de 15 ans	≈	≈
Méningite virale	Moins de 15 ans	≈	>
	Plus de 15 ans	≈	≈
Varicelle	Moins de 15 ans	<	>
	Plus de 15 ans	≈	>
Grippe/syndrome grippal	Moins de 15 ans	>	≈
	Plus de 15 ans	<	>

Tableau 5 | Evolution des passages pour suspicion de COVID-19

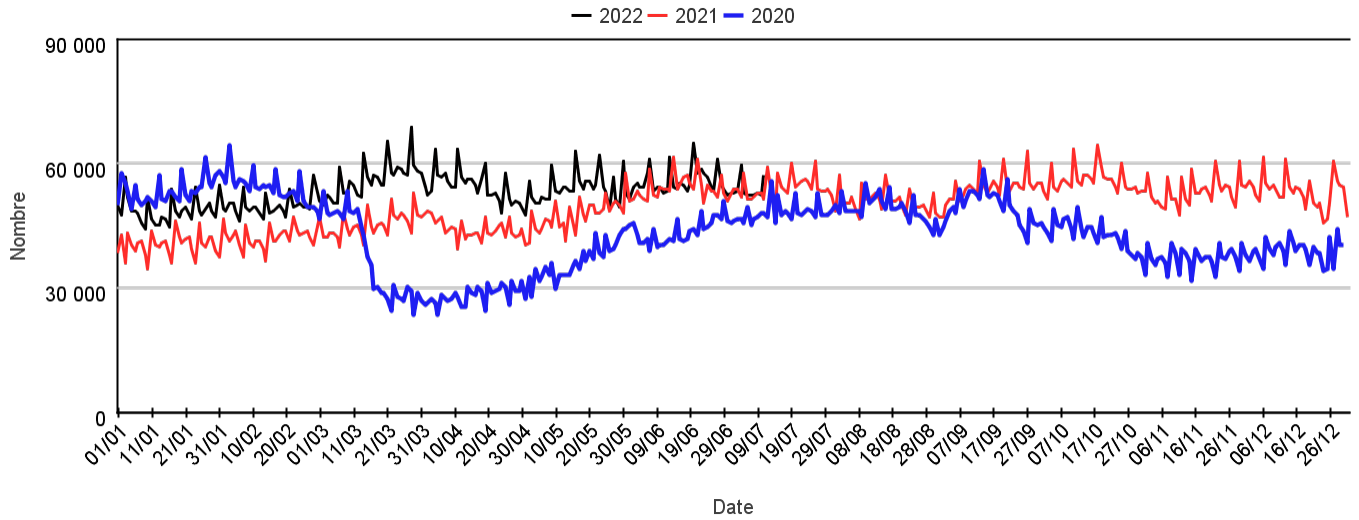
Pathologies	Classe d'âge	Evolution*	
		par rapport à la semaine précédente	par rapport aux 2 années précédentes
Suspicion d'infection au COVID-19	Moins de 15 ans	>	>
	Plus de 15 ans	>	>

(*) ≈ : similaire > : en augmentation < : en baisse

Fréquentation totale des urgences

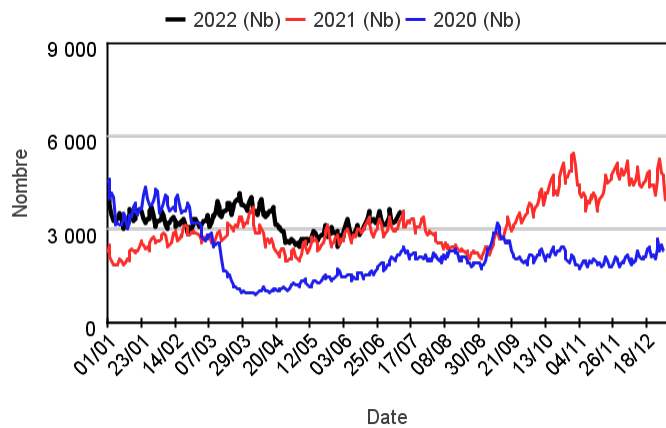
Par rapport aux 2 années précédentes

Evolution du nombre quotidien de passages aux urgences, tous âges confondus sur deux saisons (Source : Santé publique France - OSCOUR®)

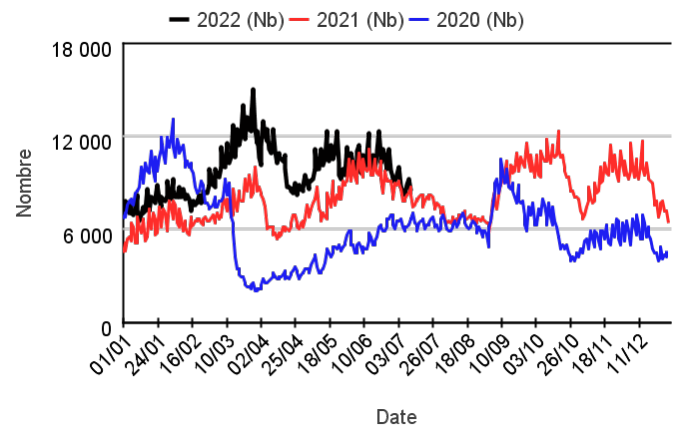


Par classe d'âge

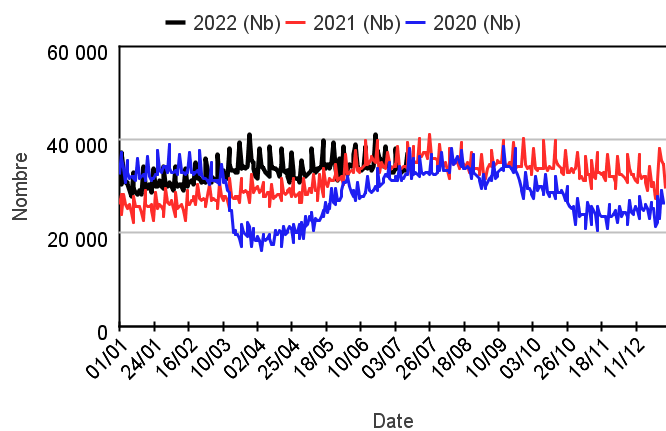
Chez les enfants de moins de 2 ans



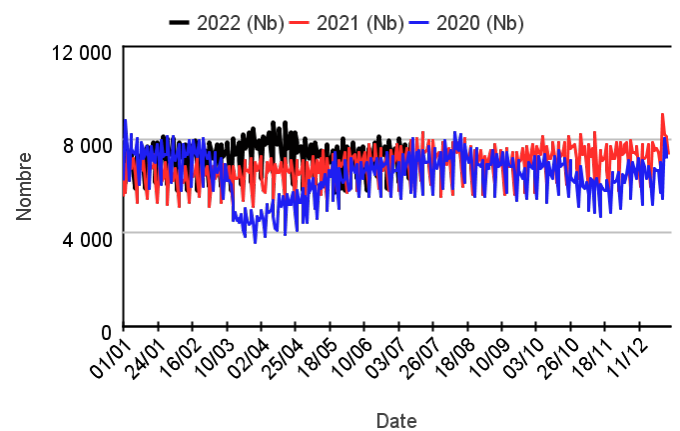
Chez les enfants de 2 à 14 ans



Chez les adultes de 15 à 74 ans



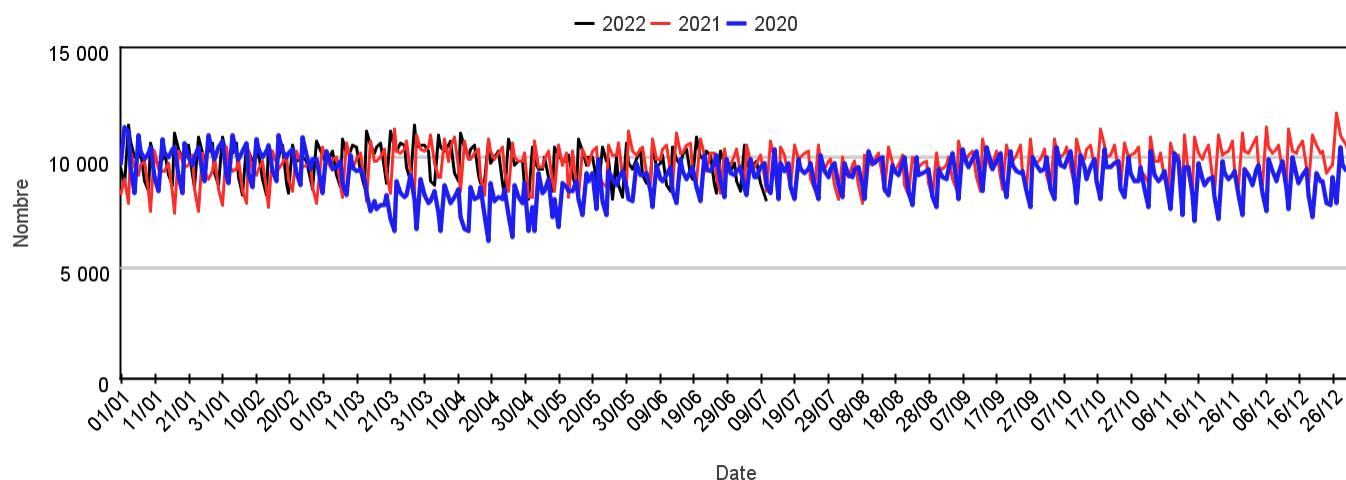
Chez les adultes de 75 ans et plus



Hospitalisations après passages aux urgences

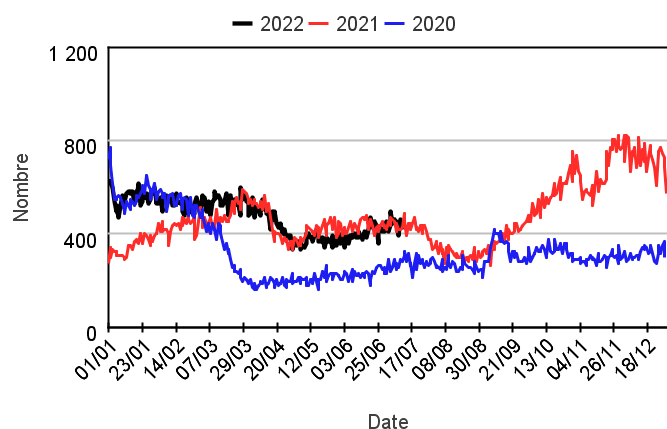
Par rapport aux 2 années précédentes

Evolution du nombre quotidien d'hospitalisations après passages aux urgences, tous âges confondus sur deux saisons

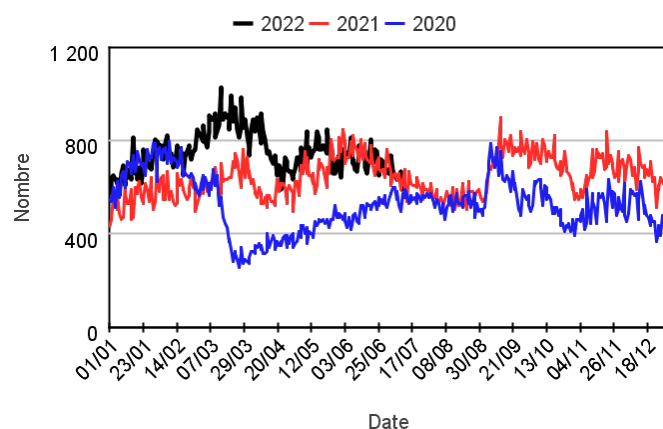


Par classe d'âge

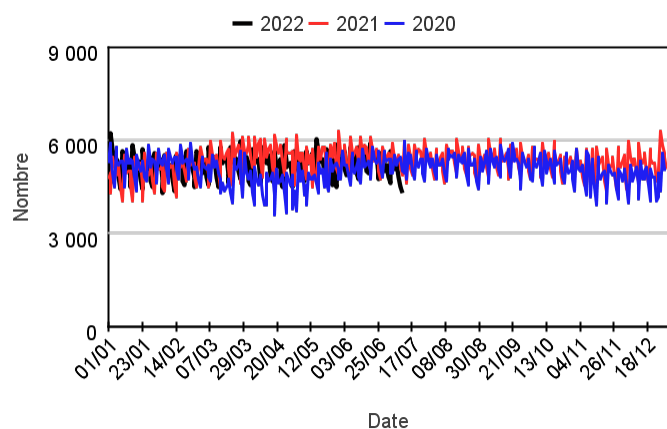
Chez les enfants de moins de 2 ans



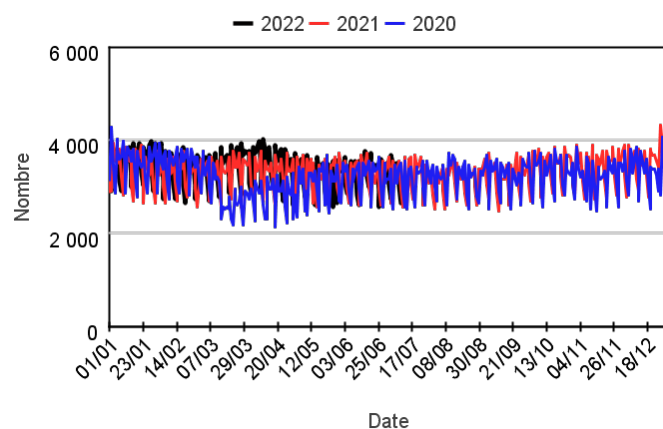
Chez les enfants de 2 à 14 ans



Chez les adultes de 15 à 74 ans



Chez les adultes de 75 ans et plus



Nombre d'hospitalisations après passages par classe d'âge

	Moins de 2 ans	2-14 ans	15-74 ans	75 ans ou plus	Tous âges
S26-22	3 038,00	4 893,00	36 610,00	23 289,00	67 834,00
S27-22	3 217,00	4 736,00	36 556,00	23 668,00	68 181,00
% Evolution	5,89%	-3,21%	-,15%	1,63%	,51%

Variation des 10 pathologies les plus fréquentes (Source : Santé publique France – OSCOUR®)

Variations des 10 pathologies les plus fréquentes chez les moins de 2 ans

Pathologie	Semaine	Semaine précédente	Variation
INFECTIONS ORL (Diag SAU)	4 783	4 711	1,53%
FIEVRE ISOLEE (Diag SAU)	3 049	2 839	7,40%
TRAUMATISME (Diag SAU)	2 294	2 402	-4,50%
GASTRO-ENTERITE (Diag SAU)	1 038	956	8,58%
CORONAVIRUS (Diag SAU)	964	722	33,52%
BRONCHIOLITE (Diag SAU)	726	727	-0,14%
DOULEURS ABDOMINALES SPECIFIQUES (Diag SAU)	521	559	-6,80%
ASTHME (Diag SAU)	457	371	23,18%
VOMISSEMENT (Diag SAU)	430	394	9,14%
INFECTION URINAIRE (Diag SAU)	339	288	17,71%

Variations des 10 pathologies les plus fréquentes chez les 2-14 ans

Pathologie	Semaine	Semaine précédente	Variation
TRAUMATISME (Diag SAU)	18 829	22 065	-14,67%
INFECTIONS ORL (Diag SAU)	7 780	7 929	-1,88%
FIEVRE ISOLEE (Diag SAU)	3 446	3 531	-2,41%
DOULEURS ABDOMINALES NON SPECIFIQUES (Diag SAU)	2 529	2 872	-11,94%
GASTRO-ENTERITE (Diag SAU)	1 654	1 752	-5,59%
ASTHME (Diag SAU)	1 103	1 138	-3,08%
DOULEURS ABDOMINALES SPECIFIQUES (Diag SAU)	1 064	1 269	-16,15%
VOMISSEMENT (Diag SAU)	854	860	-0,70%
NEUROLOGIE AUTRE (Diag SAU)	802	894	-10,29%
INFECTION CUTANEE ET SOUS CUTANEE (Diag SAU)	713	710	0,42%

Variations 10 pathologies les + fréquentes chez les 15-74 ans

Pathologie	Semaine	Semaine précédente	Variation
TRAUMATISME (Diag SAU)	59 436	58 807	1,07%
DOULEURS ABDOMINALES NON SPECIFIQUES (Diag SAU)	10 665	11 144	-4,30%
DOULEUR THORACIQUE (Diag SAU)	7 572	8 300	-8,77%
MALAISE (Diag SAU)	7 368	7 433	-0,87%
NEUROLOGIE AUTRE (Diag SAU)	6 373	6 967	-8,53%
CORONAVIRUS (Diag SAU)	5 743	4 913	16,89%
DOULEURS ABDOMINALES SPECIFIQUES (Diag SAU)	5 301	5 455	-2,82%
INFECTION CUTANEE ET SOUS CUTANEE (Diag SAU)	4 102	4 048	1,33%
CERTIFICAT + ADMIN (Diag SAU)	3 896	3 739	4,20%
COLIQUE NEPHRETIQUE (Diag SAU)	3 710	3 713	-0,08%

Variations des 10 pathologies les plus fréquentes chez les 75 ans ou +

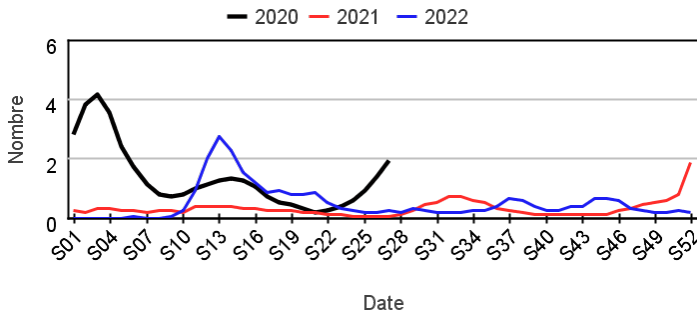
Pathologie	Semaine	Semaine précédente	Variation
TRAUMATISME (Diag SAU)	10 891	10 601	2,74%
MALAISE (Diag SAU)	4 226	4 091	3,30%
CORONAVIRUS (Diag SAU)	2 855	2 107	35,50%
DOULEURS ABDOMINALES SPECIFIQUES (Diag SAU)	1 826	1 888	-3,28%
PNEUMOPATHIE (Diag SAU)	1 604	1 419	13,04%
DYSPNEE, INSUFFISANCE RESPIRATOIRE (Diag SAU)	1 428	1 382	3,33%
AVC (Diag SAU)	1 360	1 531	-11,17%
DOULEURS ABDOMINALES NON SPECIFIQUES (Diag SAU)	1 271	1 376	-7,63%
DECOMPENSATION CARDIAQUE (Diag SAU)	1 198	1 256	-4,62%
DOULEUR THORACIQUE (Diag SAU)	1 177	1 241	-5,16%

Fréquentation des urgences liée à une suspicion de COVID-19

Passages pour suspicion de COVID-19 par rapport aux 2 années précédentes

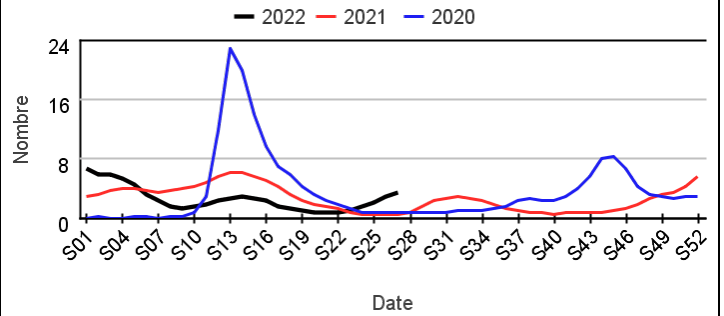
Chez les enfants de moins de 15 ans

Évolution hebdomadaire des proportions de passages pour suspicion de COVID-19 parmi les passages codés, moins de 15 ans



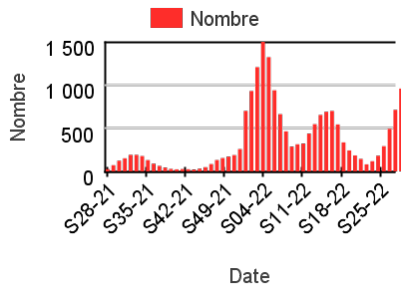
Chez les adultes de 15 ans ou plus

Évolution hebdomadaire des proportions de passages pour suspicion de COVID-19 parmi les passages codés, 15 ans ou plus

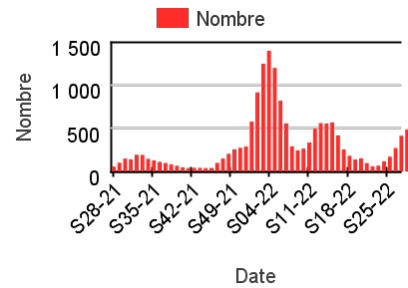


Nombre hebdomadaire de passages pour suspicion de COVID-19

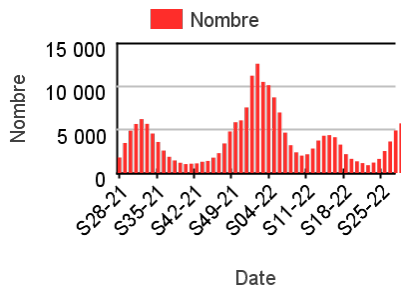
Chez les enfants de moins de 2 ans



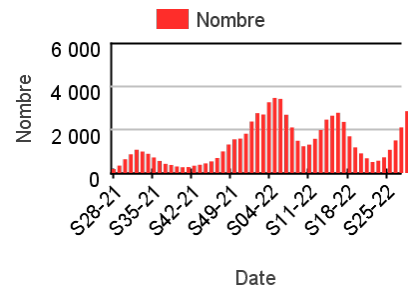
Chez les enfants de 2-14 ans



Chez les adultes de 15-74 ans



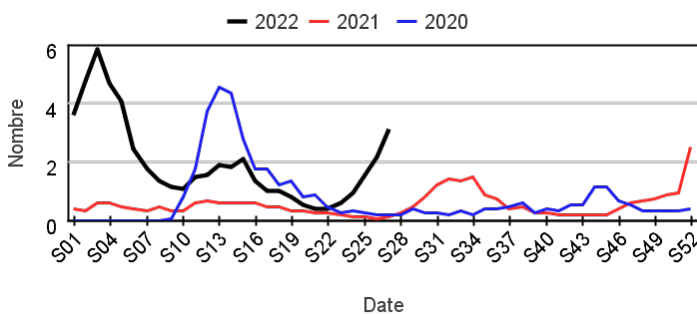
Chez les adultes 75 ans ou plus



Hospitalisations pour suspicion de COVID-19 par rapport aux 2 années précédentes

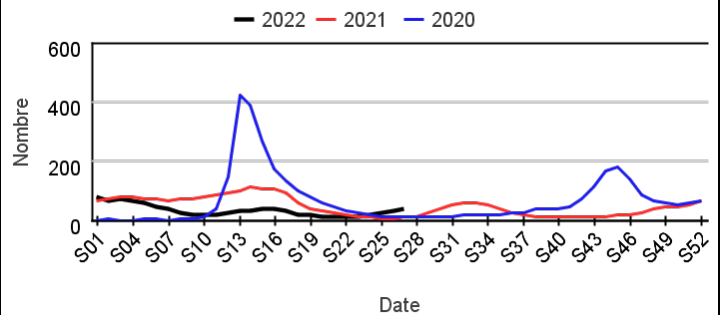
Chez les enfants de moins de 15 ans

Évolution hebdomadaire des proportions d'hospitalisation pour suspicion de COVID-19 parmi les hospitalisations toutes causes, moins de 15 ans



Chez les adultes de 15 ans ou plus

Évolution hebdomadaire des proportions d'hospitalisation pour suspicion de COVID-19 parmi les hospitalisations toutes causes, 15 ans ou plus



Proportion de passage aux urgences pour suspicion de COVID-19

Tableau 3 : Part d'activité des passages aux urgences pour suspicion de COVID-19 dans l'activité toutes causes codées, par classes d'âges, France entière

	Nombre - Tous âges	% d'activité - Moins de 2 ans	% d'activité - 2-14 ans	% d'activité - 15-74 ans	% d'activité - 75 ans ou plus
S16-22	6 448,00	2,70	,45	1,58	4,86
S17-22	4 394,00	2,01	,33	1,08	3,57
S18-22	3 201,00	1,49	,24	,80	2,54
S19-22	2 595,00	1,09	,23	,63	1,95
S20-22	2 069,00	,82	,14	,52	1,50
S21-22	1 553,00	,46	,09	,43	1,13
S22-22	1 956,00	,67	,10	,56	1,22
S23-22	2 655,00	,99	,18	,76	1,62
S24-22	4 074,00	1,57	,26	1,19	2,31
S25-22	5 912,00	2,41	,41	1,64	3,22
S26-22	8 156,00	3,53	,69	2,34	4,54
S27-22	10 056,00	4,61	,90	2,76	6,04

Evolution quotidienne régionale des passages aux urgences pour suspicion de COVID-19

Tableau 4 : Evolution quotidienne des passages aux urgences pour suspicion de COVID-19 sur les 2 dernières semaines par région, tous âges

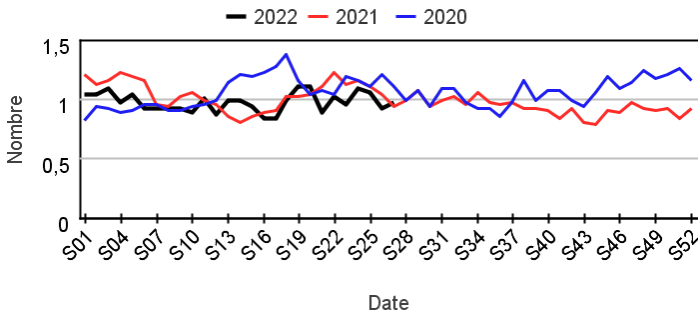
	28/06/2022	29/06/2022	30/06/2022	01/07/2022	02/07/2022	03/07/2022	04/07/2022	05/07/2022	06/07/2022	07/07/2022	08/07/2022	09/07/2022	10/07/2022
Auvergne-Rhône-Alpes	129	112	125	124	124	125	163	168	154	163	145	151	162
Bourgogne-Franche-Comté	45	63	51	56	58	70	75	66	78	55	61	62	51
Bretagne	37	40	49	57	44	38	48	57	52	74	69	59	52
Centre-Val de Loire	28	23	35	34	38	42	62	49	57	49	46	55	40
Corse	17	17	14	14	20	24	24	12	20	18	17	11	19
Grand-Est	70	71	60	77	68	76	85	82	69	71	86	89	108
Guadeloupe	9	7	8	11	7	18	14	4	11	12	17	15	11
Guyane	9	8	8	7	14	15	9	12	11	8	8	7	9
Hauts-de-France	72	94	73	82	103	102	141	108	122	94	114	103	134
Ile-de-France	285	304	283	253	277	290	343	310	344	311	288	273	283
La Réunion	6	12	7	9	9	9	7	9	7	9	10	13	8
Martinique	0	0	0	0	0	0	0	0	0	0	0	0	0
Normandie	36	45	35	45	60	61	69	45	56	59	65	56	39
Nouvelle-Aquitaine	97	100	109	104	86	116	140	150	132	114	114	96	108
Occitanie	97	110	99	101	121	115	121	150	136	105	130	114	148
Pays de la Loire	44	39	39	48	39	45	60	46	56	52	61	59	43
Provence-Alpes-Côte d'Azur	140	138	131	149	133	153	192	207	184	177	184	168	205

Fréquentation des urgences liée à un **malaise**

Passages pour malaise par rapport aux 2 années précédentes

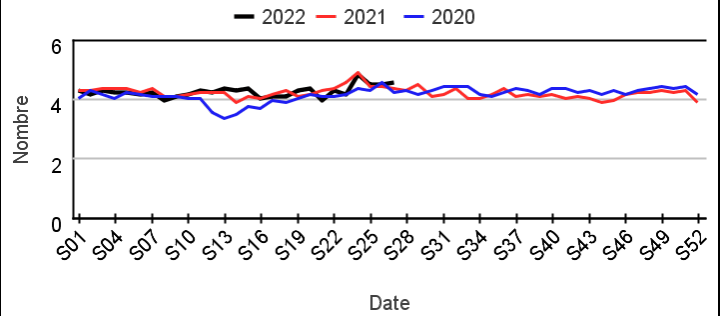
Chez les enfants de moins de 15 ans

Évolution hebdomadaire des proportions de passages pour malaise parmi les passages codés, moins de 15 ans



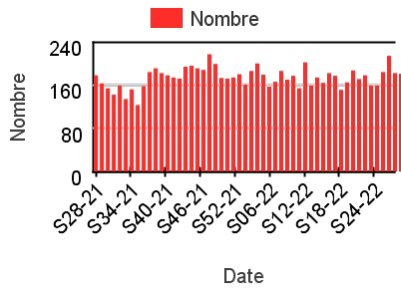
Chez les adultes de 15 ans ou plus

Évolution hebdomadaire des proportions de passages pour malaise parmi les passages codés, 15 ans ou plus

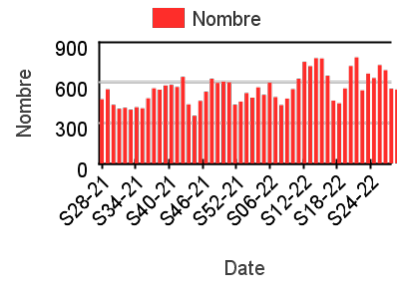


Nombre hebdomadaire de passages pour malaise

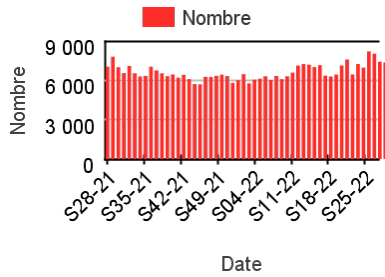
Chez les enfants de moins de 2 ans



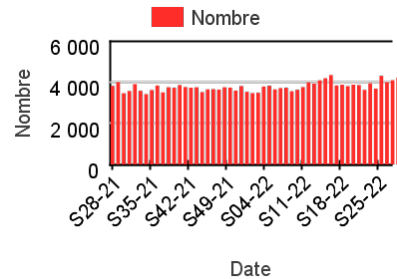
Chez les enfants de 2-14 ans



Chez les adultes de 15-74 ans



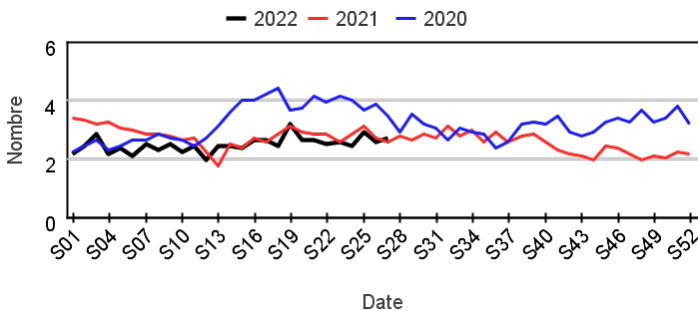
Chez les adultes 75 ans ou plus



Hospitalisations pour malaise par rapport aux 2 années précédentes

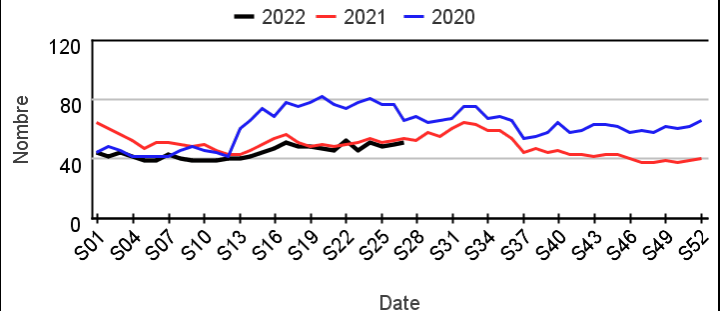
Chez les enfants de moins de 15 ans

Évolution hebdomadaire des proportions d'hospitalisation pour malaise parmi les hospitalisations toutes causes, moins de 15 ans



Chez les adultes de 15 ans ou plus

Évolution hebdomadaire des proportions d'hospitalisation pour malaise parmi les hospitalisations toutes causes, 15 ans ou plus

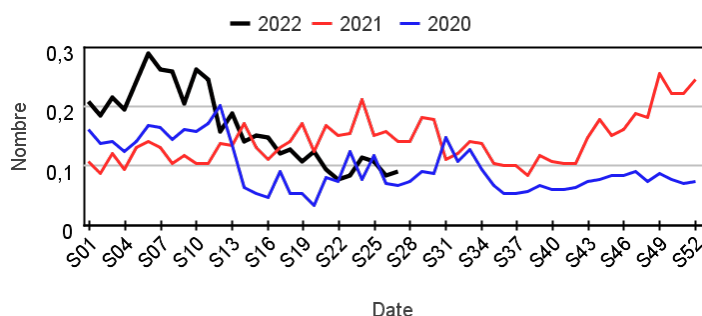


Fréquentation des urgences liée à une **déshydratation**

Passages pour déshydratation par rapport aux 2 années précédentes

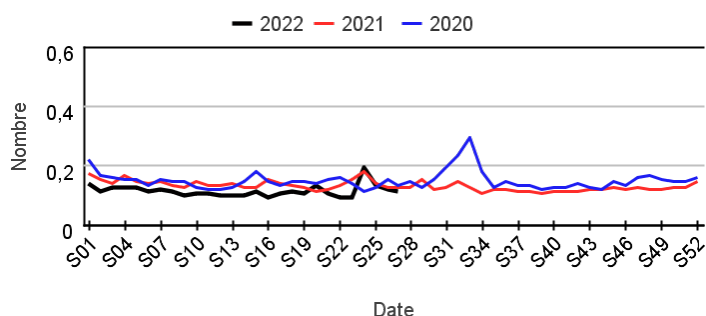
Chez les enfants de moins de 15 ans

Évolution hebdomadaire des proportions de passages pour déshydratation parmi les passages codés, moins de 15 ans



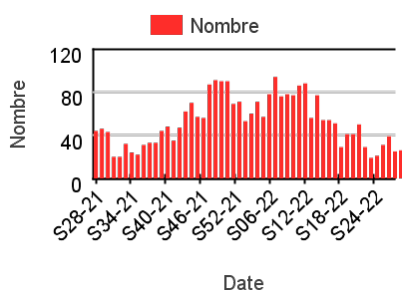
Chez les adultes de 15 ans ou plus

Évolution hebdomadaire des proportions de passages pour déshydratation parmi les passages codés, 15 ans ou plus

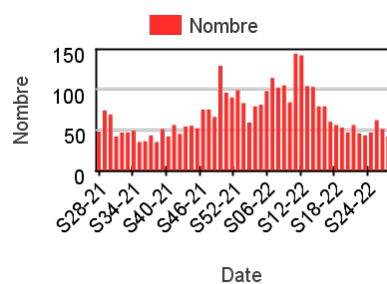


Nombre hebdomadaire de passages pour déshydratation

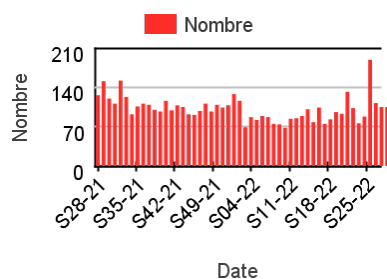
Chez les enfants de moins de 2 ans



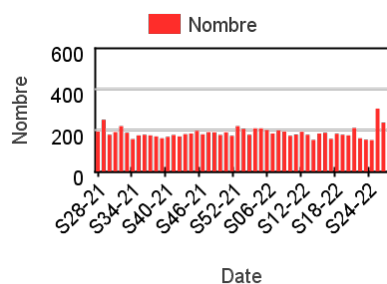
Chez les enfants de 2-14 ans



Chez les adultes de 15-74 ans



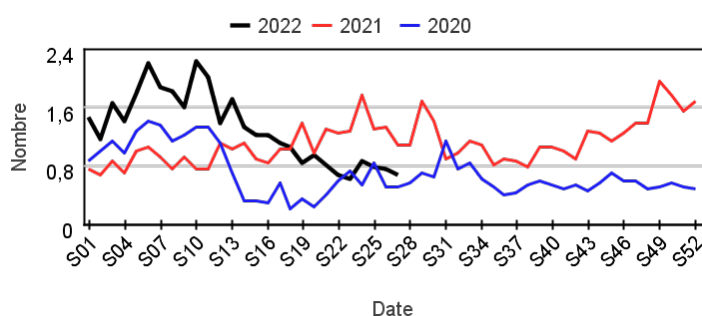
Chez les adultes 75 ans ou plus



Hospitalisations pour déshydratation par rapport aux 2 années précédentes

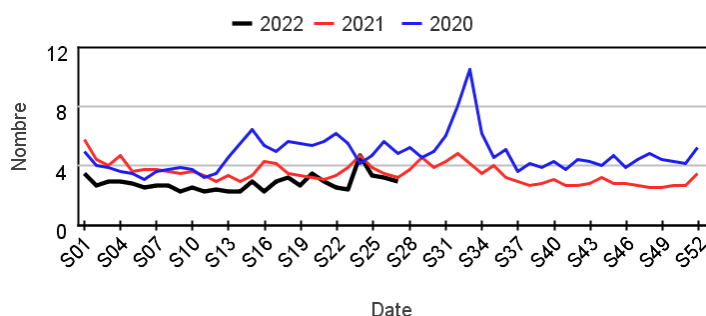
Chez les enfants de moins de 15 ans

Évolution hebdomadaire des proportions d'hospitalisation pour déshydratation parmi les hospitalisations toutes causes, moins de 15 ans



Chez les adultes de 15 ans ou plus

Évolution hebdomadaire des proportions d'hospitalisation pour déshydratation parmi les hospitalisations toutes causes, 15 ans ou plus

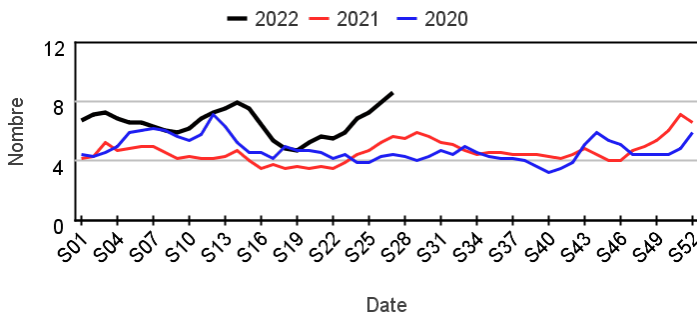


Fréquentation des urgences liée à une **fièvre isolée**

Passages pour fièvre isolée par rapport aux 2 années précédentes

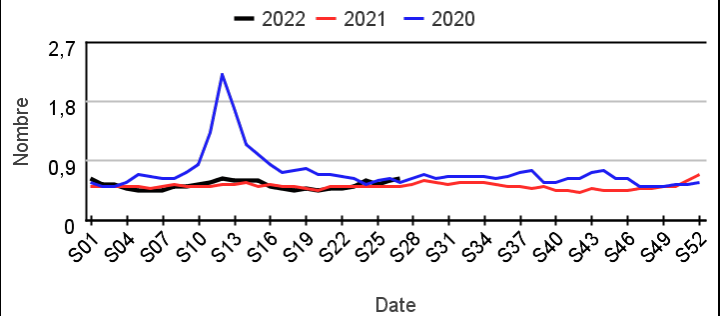
Chez les enfants de moins de 15 ans

Évolution hebdomadaire des proportions de passages pour fièvre isolée parmi les passages codés, moins de 15 ans



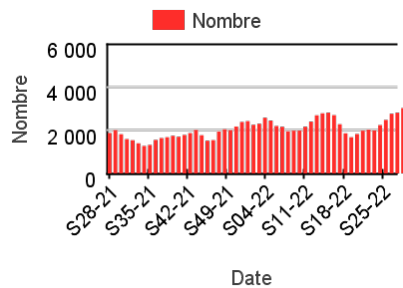
Chez les adultes de 15 ans ou plus

Évolution hebdomadaire des proportions de passages pour fièvre isolée parmi les passages codés, 15 ans ou plus

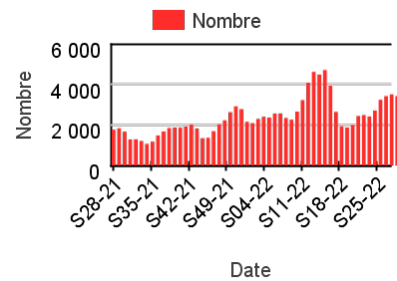


Nombre hebdomadaire de passages pour fièvre isolée

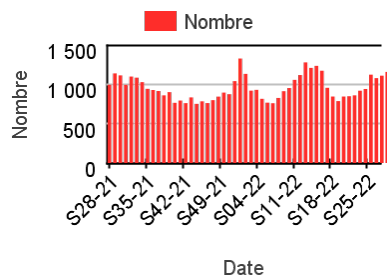
Chez les enfants de moins de 2 ans



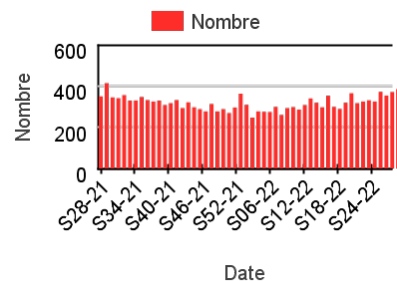
Chez les enfants de 2-14 ans



Chez les adultes de 15-74 ans



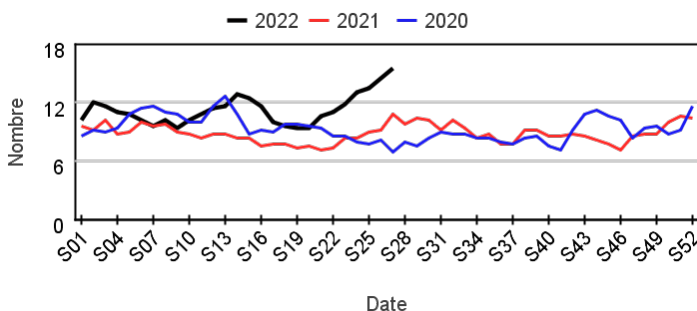
Chez les adultes 75 ans ou plus



Hospitalisations pour fièvre isolée par rapport aux 2 années précédentes

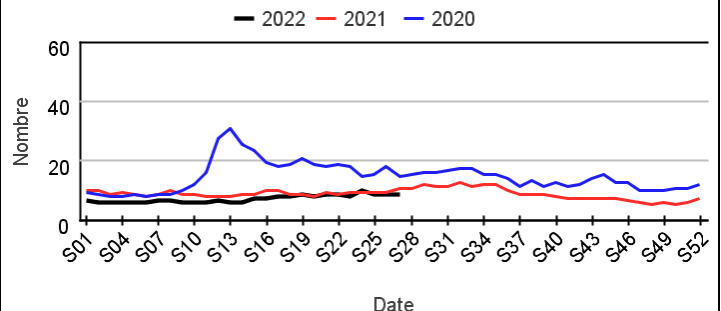
Chez les enfants de moins de 15 ans

Évolution hebdomadaire des proportions d'hospitalisation pour fièvre isolée parmi les hospitalisations toutes causes, moins de 15 ans



Chez les adultes de 15 ans ou plus

Évolution hebdomadaire des proportions d'hospitalisation pour fièvre isolée parmi les hospitalisations toutes causes, 15 ans ou plus

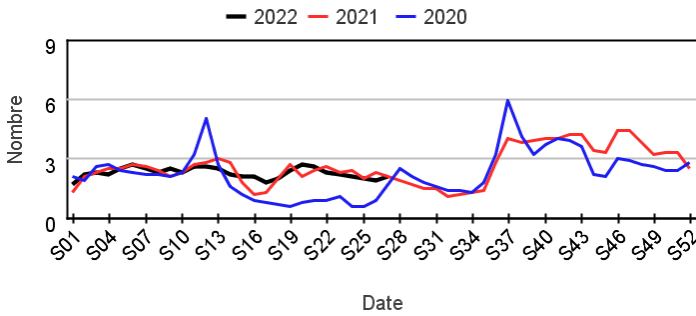


Fréquentation des urgences liée à une crise d'asthme

Passages pour crise d'asthme par rapport aux 2 années précédentes

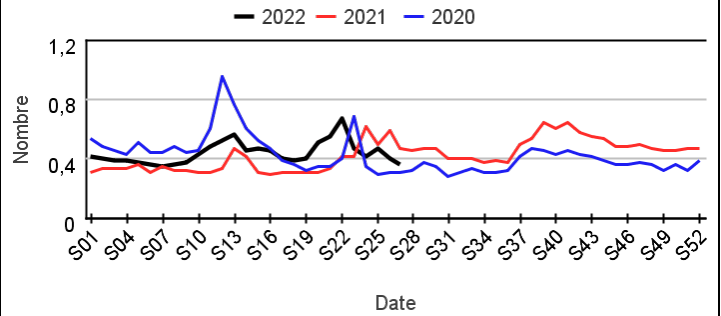
Chez les enfants de moins de 15 ans

Évolution hebdomadaire des proportions de passages pour crise d'asthme parmi les passages codés, moins de 15 ans



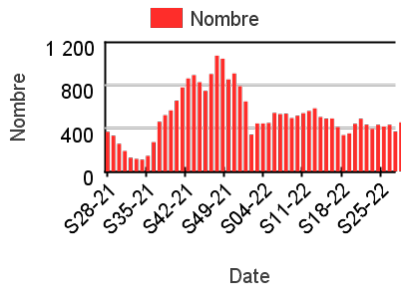
Chez les adultes de 15 ans ou plus

Évolution hebdomadaire des proportions de passages pour asthme parmi les passages codés, 15 ans ou plus

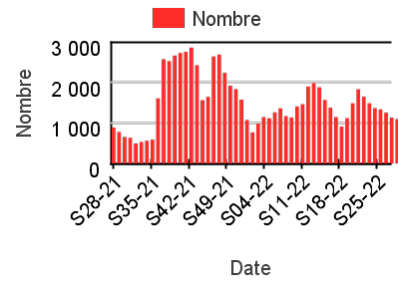


Nombre hebdomadaire de passages pour crise d'asthme

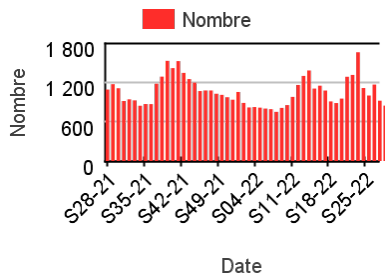
Chez les enfants de moins de 2 ans



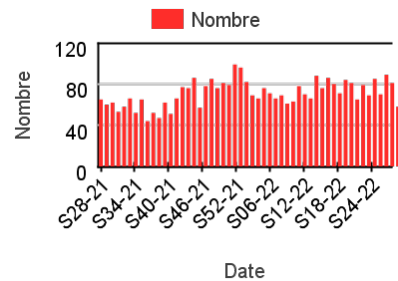
Chez les enfants de 2-14 ans



Chez les adultes de 15-74 ans



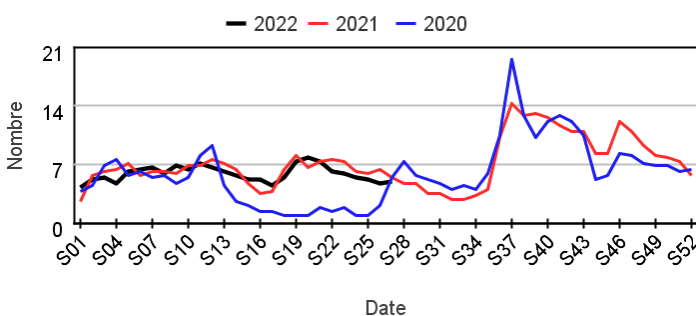
Chez les adultes 75 ans ou plus



Hospitalisations pour crise d'asthme par rapport aux 2 années précédentes

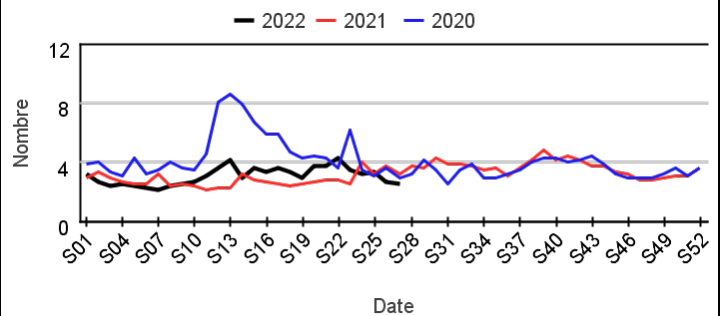
Chez les enfants de moins de 15 ans

Évolution hebdomadaire des proportions d'hospitalisation pour crise d'asthme parmi les hospitalisations toutes causes, moins de 15 ans



Chez les adultes de 15 ans ou plus

Évolution hebdomadaire des proportions d'hospitalisation pour crise d'asthme parmi les hospitalisations toutes causes, 15 ans ou plus



Fréquentation des urgences liée à un **traumatisme**

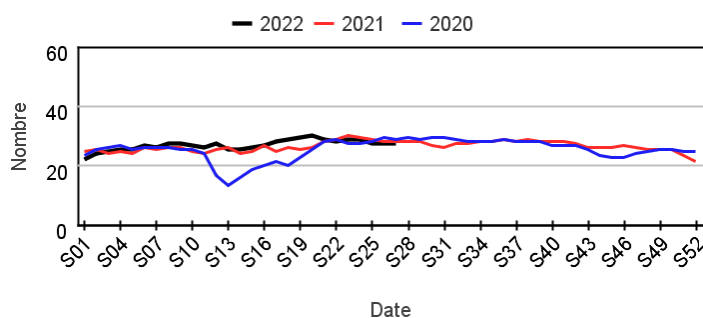
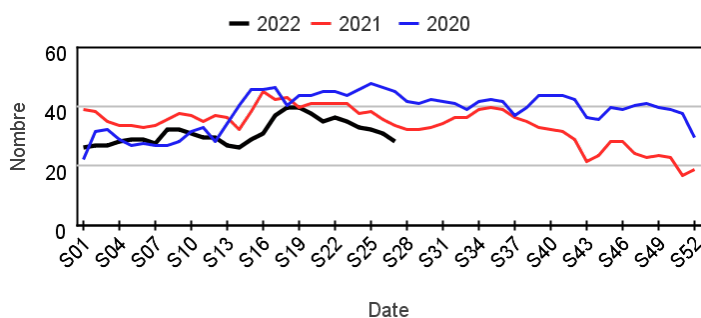
Passages pour traumatisme par rapport aux 2 années précédentes

Chez les enfants de moins de 15 ans

Chez les adultes de 15 ans ou plus

Évolution hebdomadaire des proportions de passages pour traumatisme parmi les passages codés, moins de 15 ans

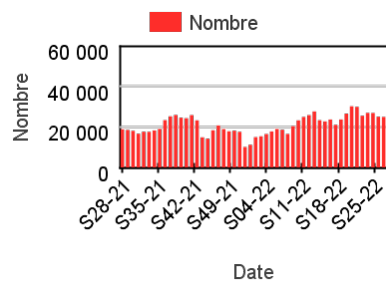
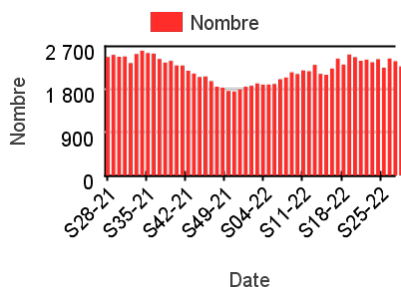
Évolution hebdomadaire des proportions de passages pour traumatisme parmi les passages codés, 15 ans ou plus



Nombre hebdomadaire de passages pour traumatisme

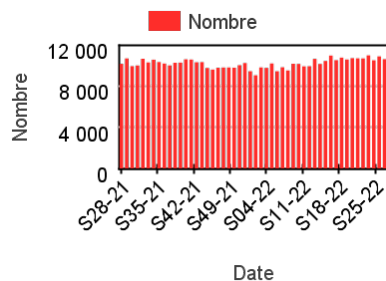
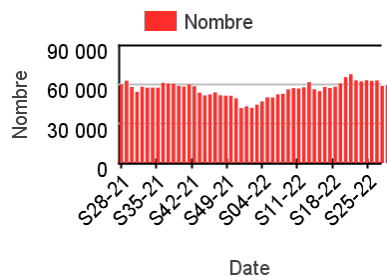
Chez les enfants de moins de 2 ans

Chez les enfants de 2-14 ans



Chez les adultes de 15-74 ans

Chez les adultes 75 ans ou plus



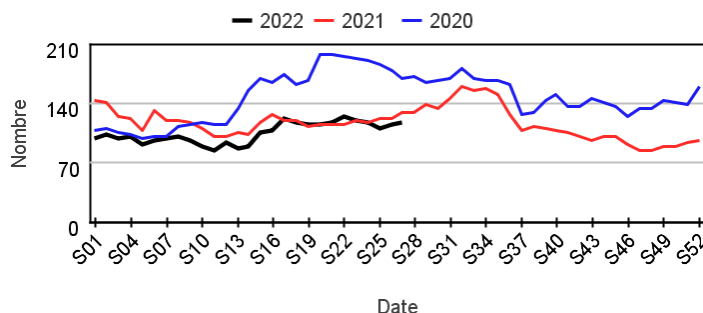
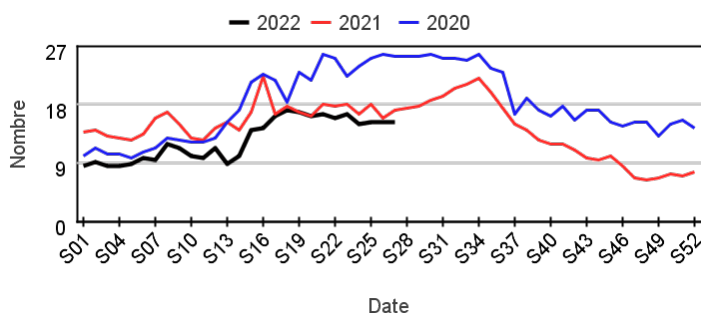
Hospitalisations pour traumatisme par rapport aux 2 années précédentes

Chez les enfants de moins de 15 ans

Chez les adultes de 15 ans ou plus

Évolution hebdomadaire des proportions d'hospitalisation pour traumatisme parmi les hospitalisations toutes causes, moins de 15 ans

Évolution hebdomadaire des proportions d'hospitalisation pour traumatisme parmi les hospitalisations toutes causes, 15 ans ou plus

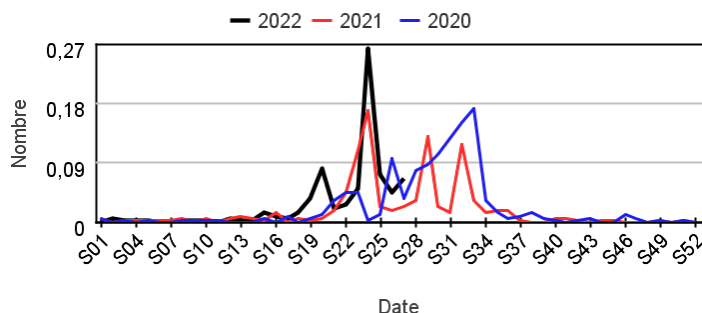


Fréquentation des urgences liée à une hyperthermie ou un coup de chaleur

Passages pour hyperthermie et coup de chaleur par rapport aux 2 années précédentes

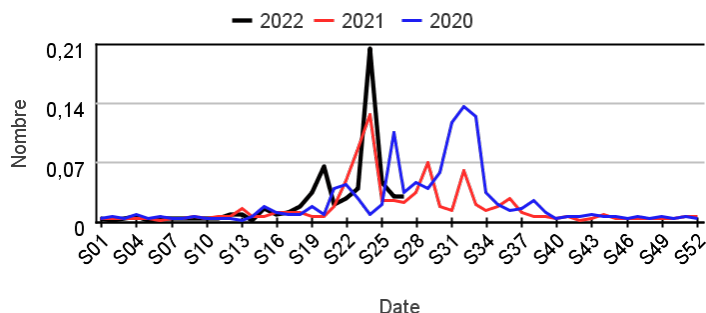
Chez les enfants de moins de 15 ans

Évolution hebdomadaire des proportions de passages pour hyperthermie et coup de chaleur parmi les passages codés, moins de 15 ans



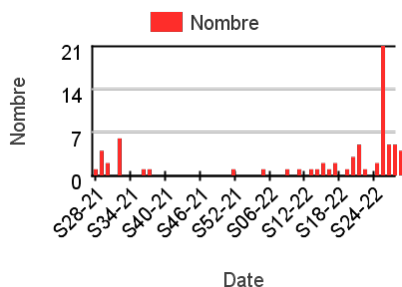
Chez les adultes de 15 ans ou plus

Évolution hebdomadaire des proportions de passages pour hyperthermie et coup de chaleur parmi les passages codés, 15 ans ou plus

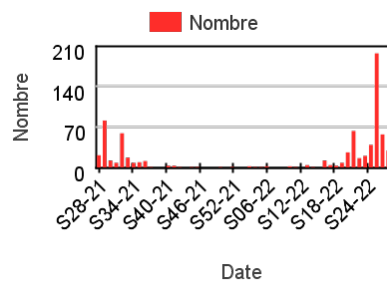


Nombre hebdomadaire de passages pour hyperthermie et coup de chaleur

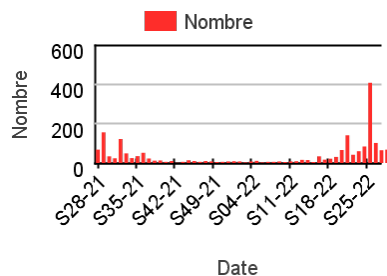
Chez les enfants de moins de 2 ans



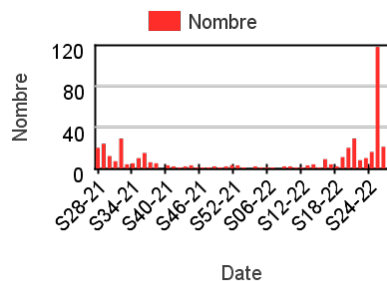
Chez les enfants de 2-14 ans



Chez les adultes de 15-74 ans



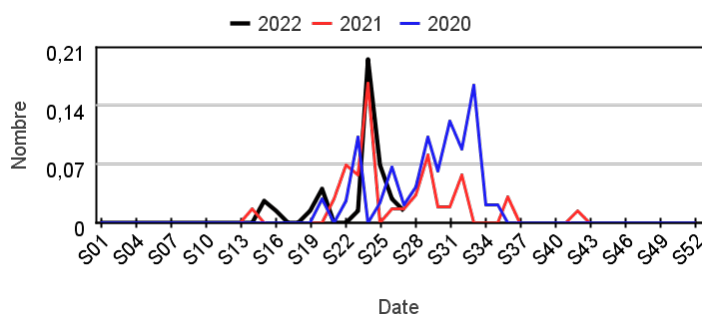
Chez les adultes 75 ans ou plus



Hospitalisations pour hyperthermie et coup de chaleur par rapport aux 2 années précédentes

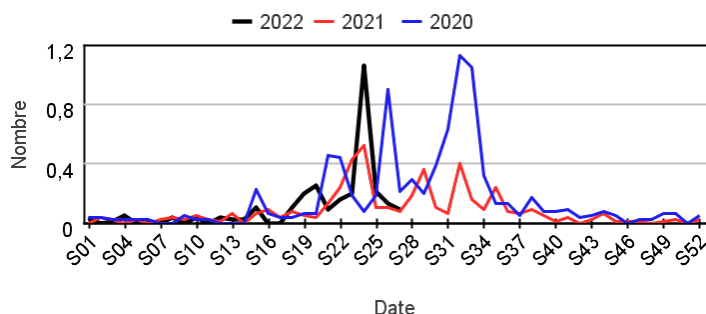
Chez les enfants de moins de 15 ans

Évolution hebdomadaire des proportions d'hospitalisation pour hyperthermie et coup de chaleur parmi les hospitalisations toutes causes, moins de 15 ans



Chez les adultes de 15 ans ou plus

Évolution hebdomadaire des proportions d'hospitalisation pour hyperthermie et coup de chaleur parmi les hospitalisations toutes causes, 15 ans ou plus



Fréquentation des urgences liée à une **piqûre d'insecte**

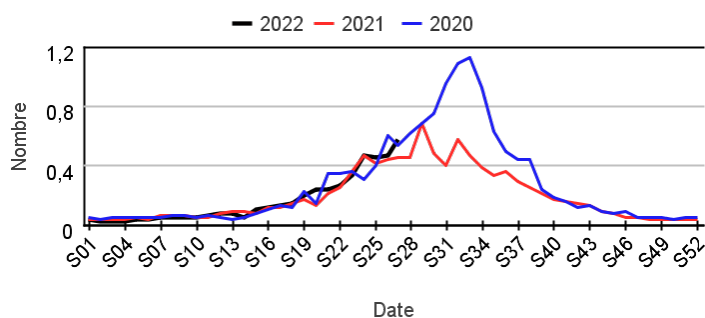
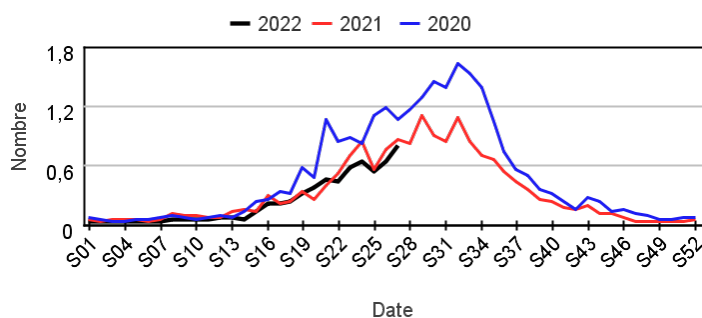
Passages pour piqûre d'insecte par rapport aux 2 années précédentes

Chez les enfants de moins de 15 ans

Chez les adultes de 15 ans ou plus

Évolution hebdomadaire des proportions de passages pour piqûre d'insecte parmi les passages codés, moins de 15 ans

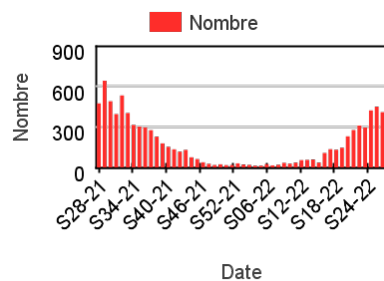
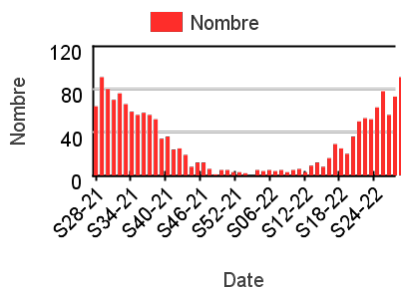
Évolution hebdomadaire des proportions de passages pour piqûre d'insecte parmi les passages codés, 15 ans ou plus



Nombre hebdomadaire de passages pour piqûre d'insecte

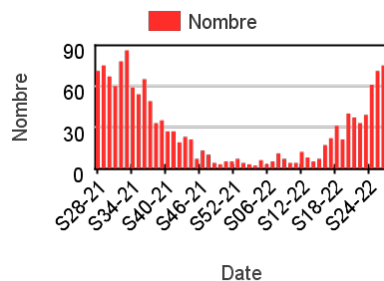
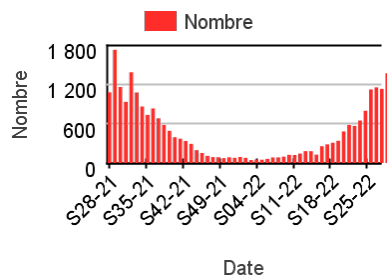
Chez les enfants de moins de 2 ans

Chez les enfants de 2-14 ans



Chez les adultes de 15-74 ans

Chez les adultes 75 ans ou plus



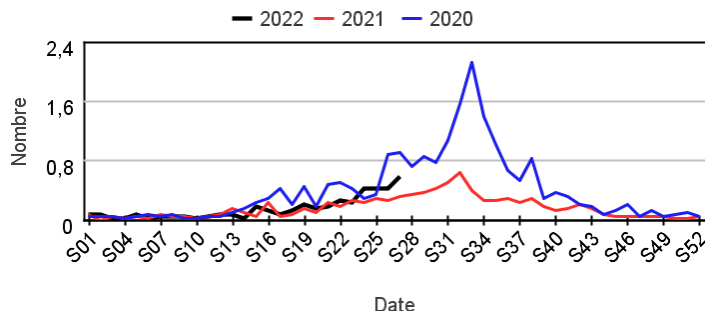
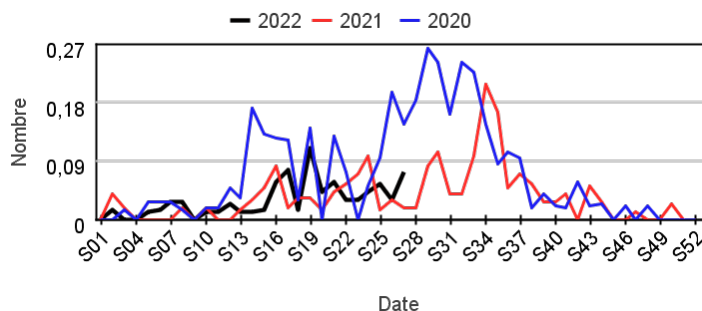
Hospitalisations pour piqûre d'insecte par rapport aux 2 années précédentes

Chez les enfants de moins de 15 ans

Chez les adultes de 15 ans ou plus

Évolution hebdomadaire des proportions d'hospitalisation pour piqûre d'insecte parmi les hospitalisations toutes causes, moins de 15 ans

Évolution hebdomadaire des proportions d'hospitalisation pour piqûre d'insecte parmi les hospitalisations toutes causes, 15 ans ou plus

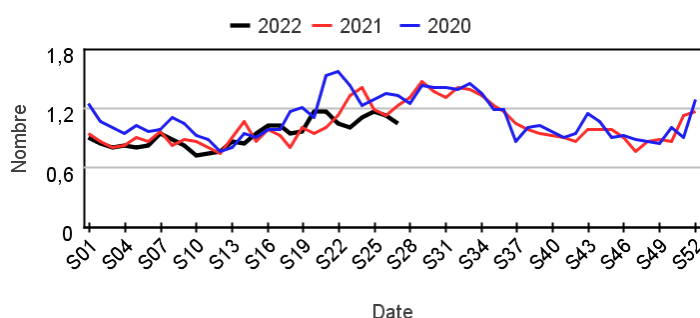


Fréquentation des urgences liée à une allergie

Passages pour allergie par rapport aux 2 années précédentes

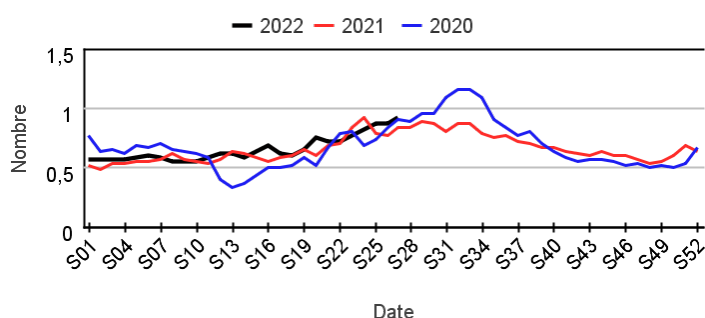
Chez les enfants de moins de 15 ans

Évolution hebdomadaire des proportions de passages pour allergie parmi les passages codés, moins de 15 ans



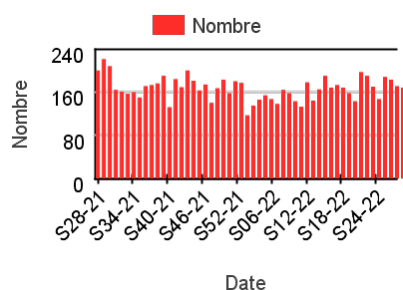
Chez les adultes de 15 ans ou plus

Évolution hebdomadaire des proportions de passages pour allergie parmi les passages codés, 15 ans ou plus

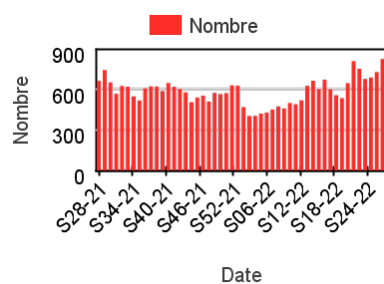


Nombre hebdomadaire de passages pour allergie

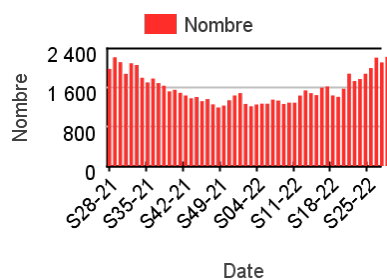
Chez les enfants de moins de 2 ans



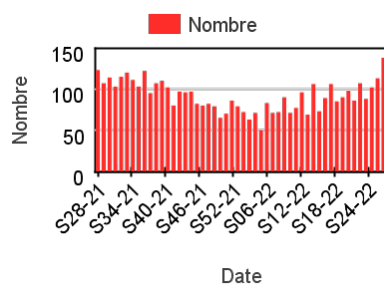
Chez les enfants de 2-14 ans



Chez les adultes de 15-74 ans



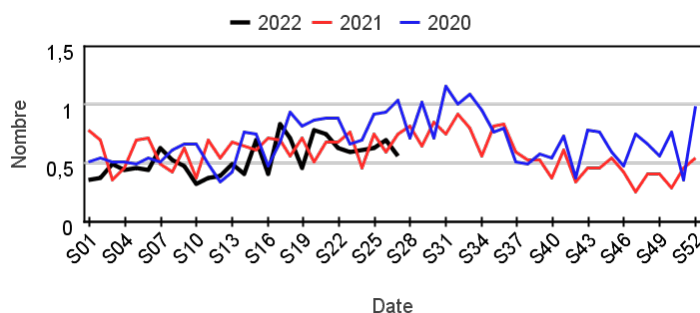
Chez les adultes 75 ans ou plus



Hospitalisations pour allergie par rapport aux 2 années précédentes

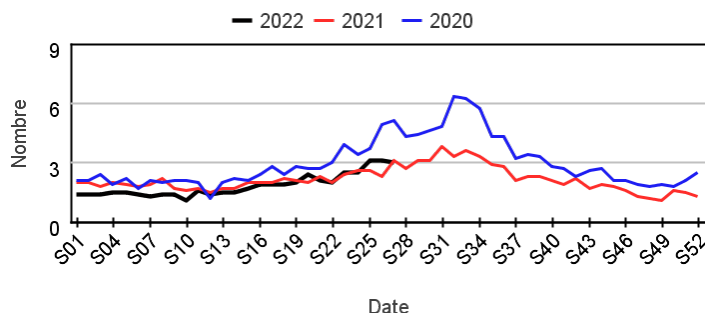
Chez les enfants de moins de 15 ans

Évolution hebdomadaire des proportions d'hospitalisation pour allergie parmi les hospitalisations toutes causes, moins de 15 ans



Chez les adultes de 15 ans ou plus

Évolution hebdomadaire des proportions d'hospitalisation pour allergie parmi les hospitalisations toutes causes, 15 ans ou plus

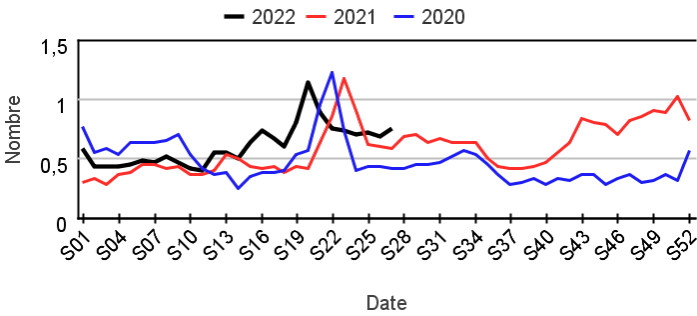


Fréquentation des urgences liée à une conjonctivite

Passages pour conjonctivite par rapport aux 2 années précédentes

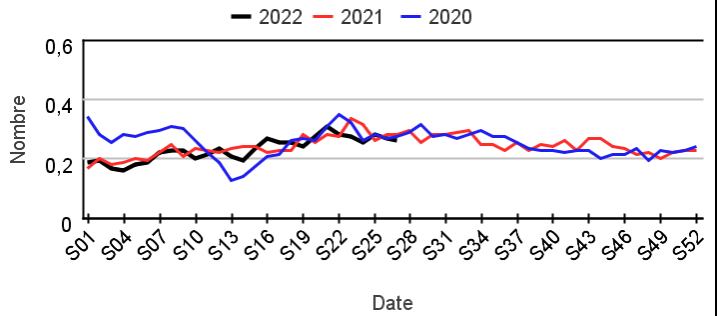
Chez les enfants de moins de 15 ans

Évolution hebdomadaire des proportions de passages pour conjonctivite parmi les passages codés, moins de 15 ans



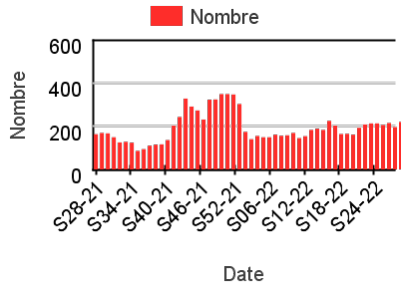
Chez les adultes de 15 ans ou plus

Évolution hebdomadaire des proportions de passages pour conjonctivite parmi les passages codés, 15 ans ou plus

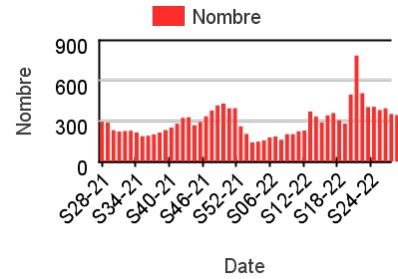


Nombre hebdomadaire de passages pour conjonctivite

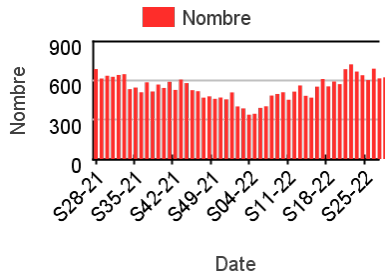
Chez les enfants de moins de 2 ans



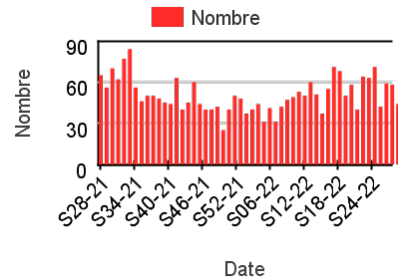
Chez les enfants de 2-14 ans



Chez les adultes de 15-74 ans



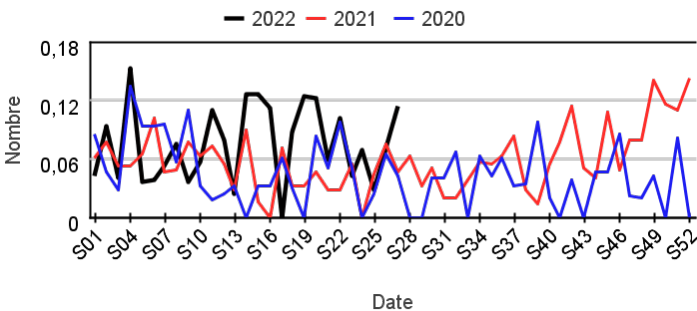
Chez les adultes 75 ans ou plus



Hospitalisations pour conjonctivite par rapport aux 2 années précédentes

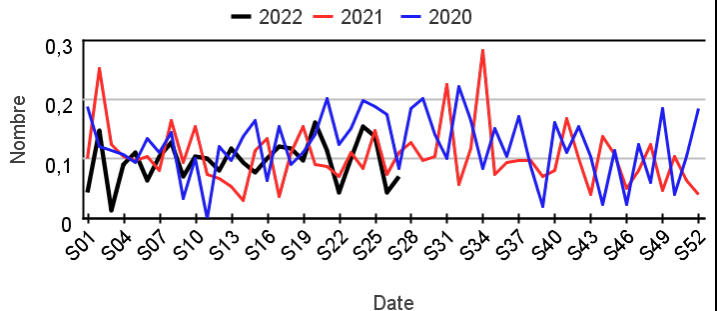
Chez les enfants de moins de 15 ans

Évolution hebdomadaire des proportions d'hospitalisation pour conjonctivite parmi les hospitalisations toutes causes, moins de 15 ans



Chez les adultes de 15 ans ou plus

Évolution hebdomadaire des proportions d'hospitalisation pour conjonctivite parmi les hospitalisations toutes causes, 15 ans ou plus

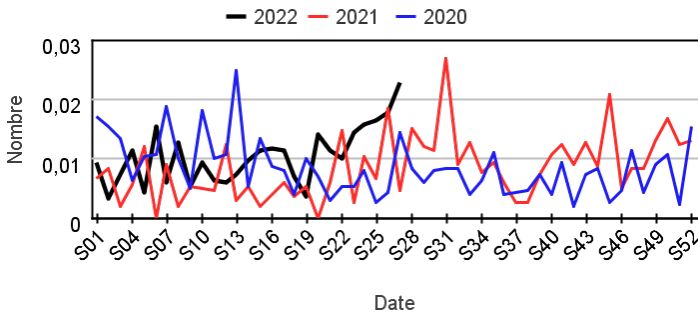


Fréquentation des urgences liée à une **méningite virale**

Passages pour méningite virale par rapport aux 2 années précédentes

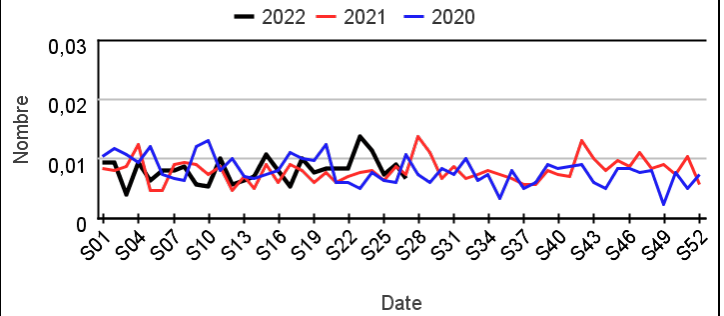
Chez les enfants de moins de 15 ans

Évolution hebdomadaire des proportions de passages pour méningite virale parmi les passages codés, moins de 15 ans



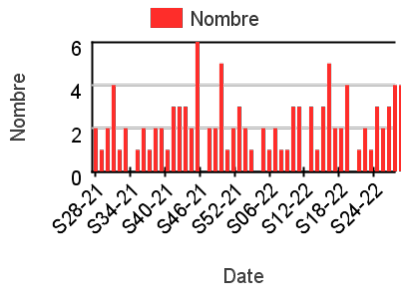
Chez les adultes de 15 ans ou plus

Évolution hebdomadaire des proportions de passages pour méningite virale parmi les passages codés, 15 ans ou plus

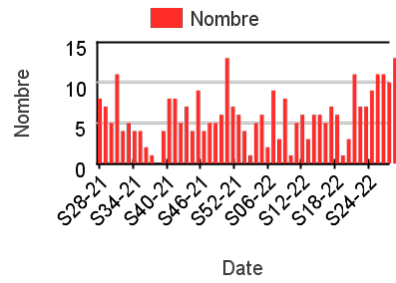


Nombre hebdomadaire de passages pour méningite virale

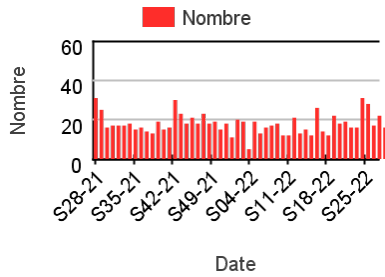
Chez les enfants de moins de 2 ans



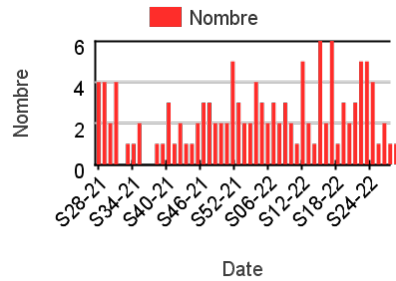
Chez les enfants de 2-14 ans



Chez les adultes de 15-74 ans



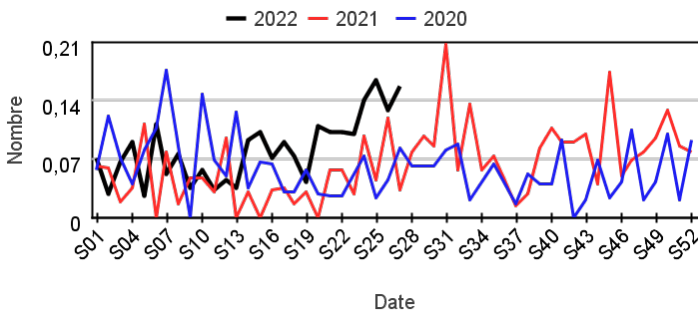
Chez les adultes 75 ans ou plus



Hospitalisations pour méningite virale par rapport aux 2 années précédentes

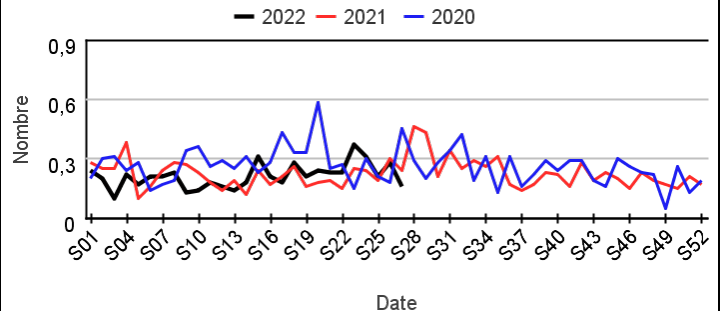
Chez les enfants de moins de 15 ans

Évolution hebdomadaire des proportions d'hospitalisation pour méningite virale parmi les hospitalisations toutes causes, moins de 15 ans



Chez les adultes de 15 ans ou plus

Évolution hebdomadaire des proportions d'hospitalisation pour méningite virale parmi les hospitalisations toutes causes, 15 ans ou plus



Fréquentation des urgences liée à une **varicelle**

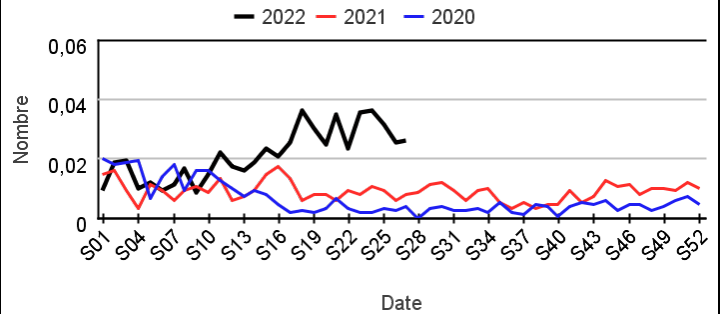
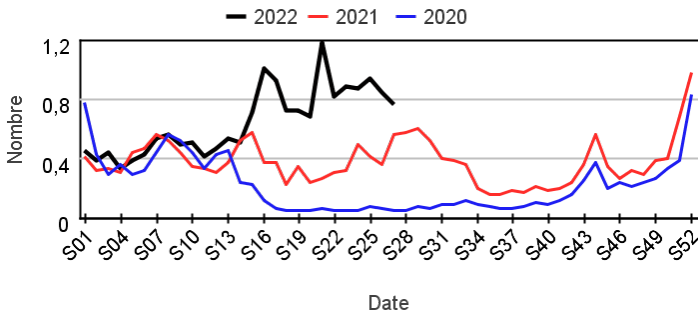
Passages pour varicelle par rapport aux 2 années précédentes

Chez les enfants de moins de 15 ans

Chez les adultes de 15 ans ou plus

Évolution hebdomadaire des proportions de passages pour varicelle parmi les passages codés, moins de 15 ans

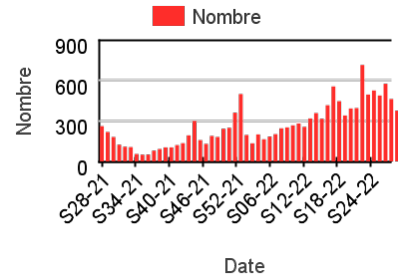
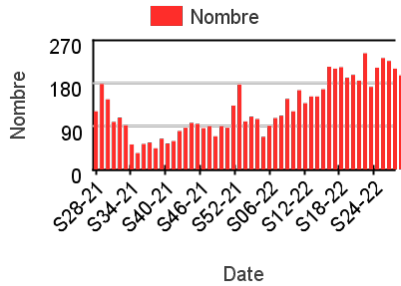
Évolution hebdomadaire des proportions de passages pour varicelle parmi les passages codés, 15 ans ou plus



Nombre hebdomadaire de passages pour varicelle

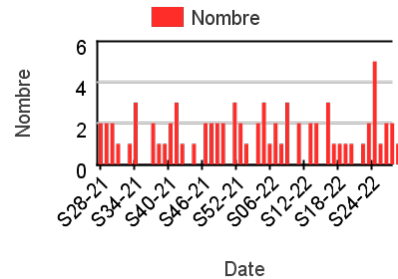
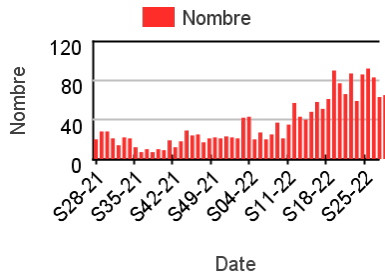
Chez les enfants de moins de 2 ans

Chez les enfants de 2-14 ans



Chez les adultes de 15-74 ans

Chez les adultes 75 ans ou plus



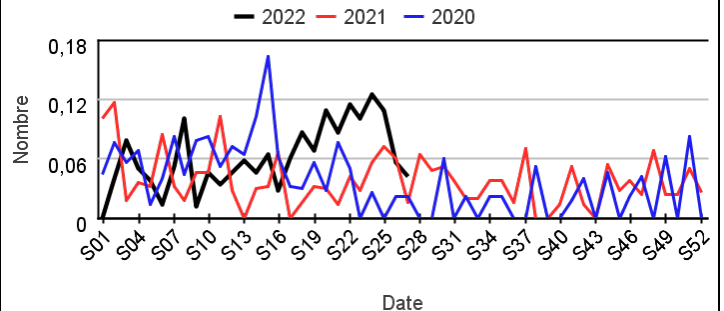
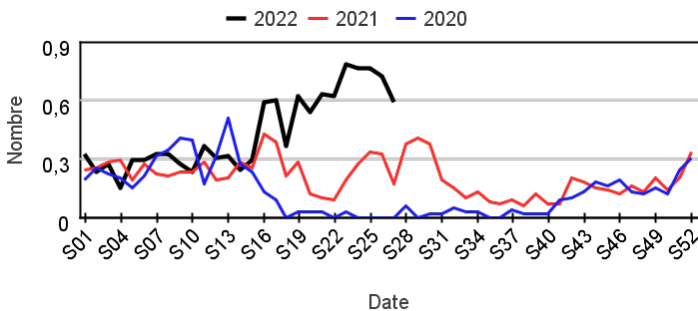
Hospitalisations pour varicelle par rapport aux 2 années précédentes

Chez les enfants de moins de 15 ans

Chez les adultes de 15 ans ou plus

Évolution hebdomadaire des proportions d'hospitalisation pour varicelle parmi les hospitalisations toutes causes, moins de 15 ans

Évolution hebdomadaire des proportions d'hospitalisation pour varicelle parmi les hospitalisations toutes causes, 15 ans ou plus

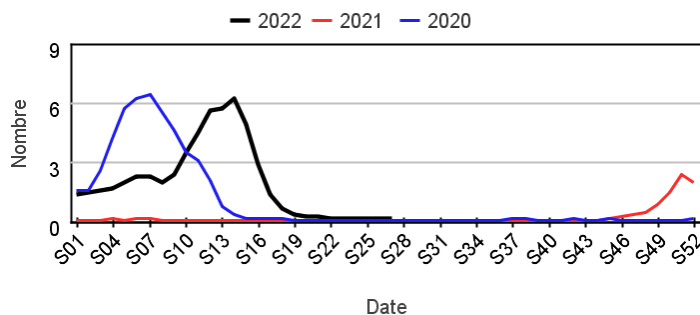


Fréquentation des urgences liée à une grippe ou un syndrome grippal

Passages pour grippe/syndrome grippal par rapport aux 2 années précédentes

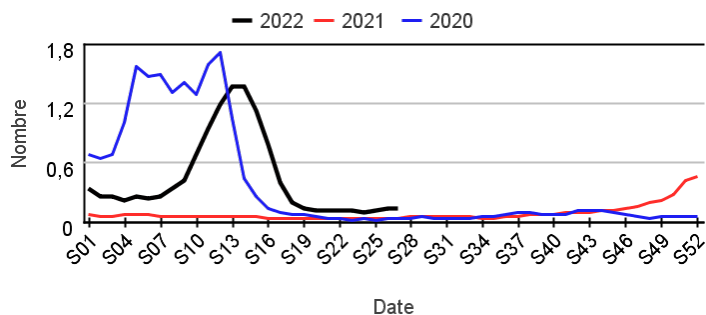
Chez les enfants de moins de 15 ans

Évolution hebdomadaire des proportions de passages pour grippe/syndrome grippal parmi les passages codés, moins de 15 ans



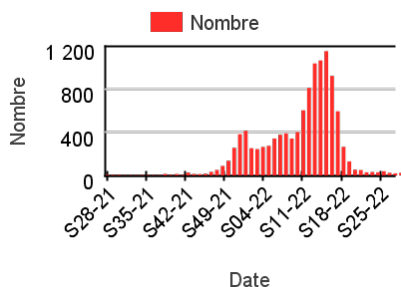
Chez les adultes de 15 ans ou plus

Évolution hebdomadaire des proportions de passages pour grippe/syndrome grippal parmi les passages codés, 15 ans ou plus

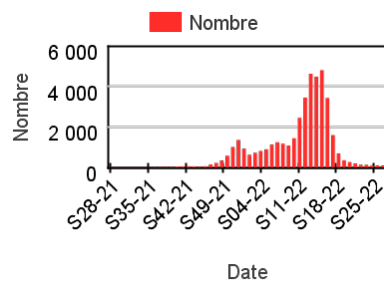


Nombre hebdomadaire de passages pour grippe/syndrome grippal

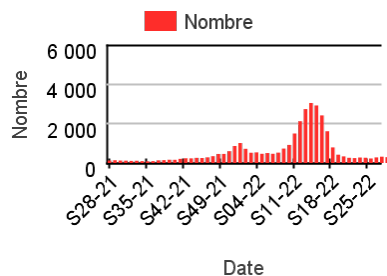
Chez les enfants de moins de 2 ans



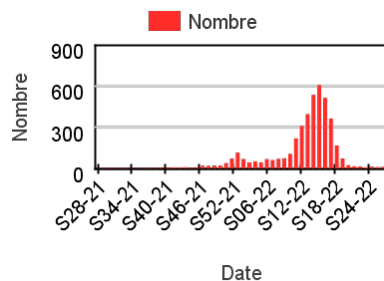
Chez les enfants de 2-14 ans



Chez les adultes de 15-74 ans



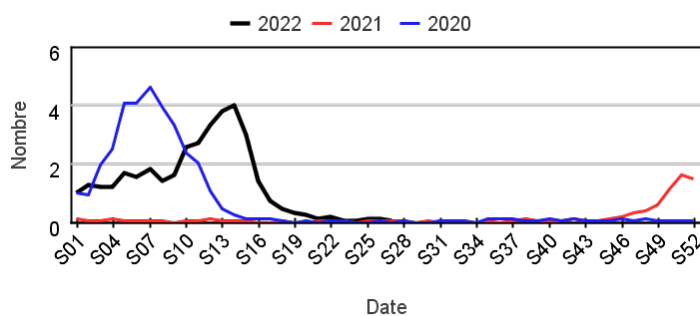
Chez les adultes 75 ans ou plus



Hospitalisations pour grippe/syndrome grippal par rapport aux 2 années précédentes

Chez les enfants de moins de 15 ans

Évolution hebdomadaire des proportions d'hospitalisation pour grippe/syndrome grippal parmi les hospitalisations toutes causes, moins de 15 ans



Chez les adultes de 15 ans ou plus

Évolution hebdomadaire des proportions d'hospitalisation pour grippe/syndrome grippal parmi les hospitalisations toutes causes, 15 ans ou plus

