

Synthèse :

En semaine 26 (du 27 juin au 3 juillet 2022), les passages aux urgences et hospitalisations après passages sont en légère baisse chez les 2-14 ans (-9% soit -7 065 passages et -8% soit -397 hospitalisations) et les 15-74 ans (-5% soit -13 649 passages et -5% soit -1 961 hospitalisations), stables dans les autres classes d'âge.

Pour la **4^{ème} semaine consécutive**, les passages pour **suspicion de COVID-19** tous âges poursuivent leur hausse (7 831 vs 5 746 passages soit +36% vs +43% en S25) dans toutes les classes d'âges : +46% chez les enfants (soit +357 passages) et +35% chez les adultes (+1 728 passages). La part d'activité tous âges est en légère hausse (2,4% vs 1,7% en S25) et la proportion d'hospitalisation après passage stable (29% vs 30% en S25). Au niveau régional, les hausses les plus élevées sont observées à La Réunion (+90% soit +28 passages), en Bourgogne-Franche-Comté (+54% soit +125 passages), Normandie (+45% soit +24 passages), Corse (+41% soit +34 passages) et en Grand-Est (+40% soit +127 passages).

Depuis le début de la surveillance, le 24 février 2020, **819 287** passages aux urgences pour suspicion de COVID-19 ont été enregistrés.

Les autres indicateurs sont en majorité stables ou en baisse à l'exception d'une hausse des passages avec de faibles effectifs pour **piqûre d'insecte** chez les enfants (+8% soit +38 passages), **grippe/syndrome grippal** chez les adultes (+15% soit +44 passages) et **AVC** spécifiquement chez les personnes de 75 ans et plus (+14% soit +182 passages).

Figure 1 : Nombre quotidien de passages aux urgences du réseau OSCOUR®, tous âges

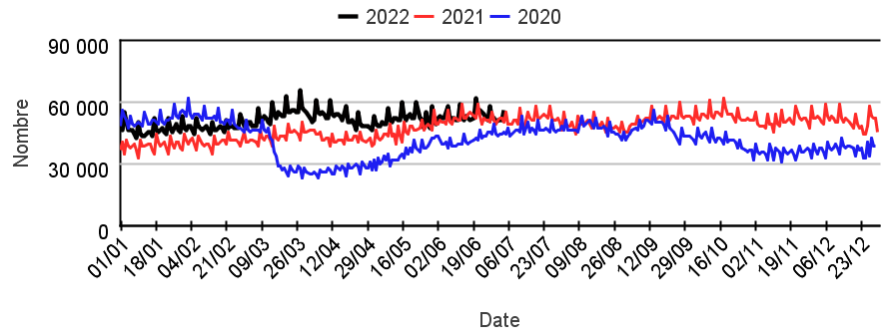


Figure 2 : Nombre quotidien de passages aux urgences avec suspicion de COVID-19, tous âges

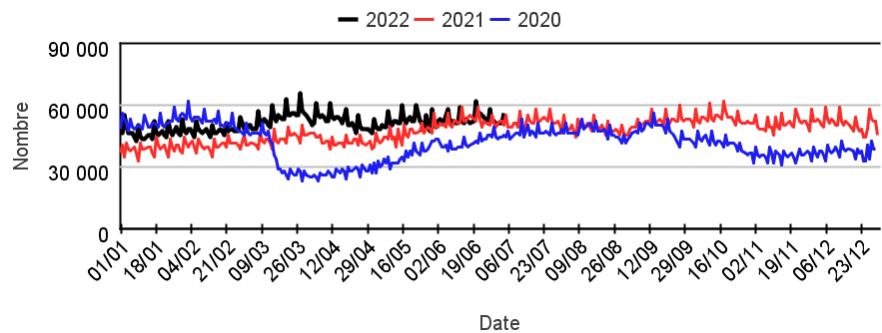


Tableau 1 : Nombre hebdomadaire de passages aux urgences toutes causes codées, par classe d'âges

	< 15 ans	15-74 ans	75 ans et plus
S23-22	82 664	208 023	43 074
S24-22	82 113	205 554	44 519
S25-22	84 733	214 896	45 020
S26-22	78 222	202 641	44 512

Tableau 2 : Nombre hebdomadaire de passages aux urgences pour suspicion de COVID-19, par classe d'âges

	< 15 ans	15-74 ans	75 ans et plus
S23-22	299	1 588	705
S24-22	471	2 463	1 025
S25-22	750	3 554	1 442
S26-22	1 107	4 712	2 013

Le réseau OSCOUR® (Organisation de la surveillance coordonnée des urgences) s'inscrit au sein du système de surveillance syndromique français SurSaUD® (Surveillance Sanitaire des Urgences et des Décès). Ce système a été initié en 2004 avec un objectif de détection d'événements inattendus. Depuis, il a montré ses capacités à répondre à d'autres objectifs de surveillance, tels que : estimer l'impact d'un événement environnemental ou sociétal, surveiller des pathologies en dehors de tout événement, ou détecter précocement un événement sanitaire prédéfini, telle qu'une épidémie saisonnière.

Indicateurs surveillés

Les indicateurs suivis sont construits à partir du diagnostic principal et des diagnostics associés renseignés dans les Résumés de Passage aux Urgences des services d'urgences de France participant au réseau OSCOUR®.

- **Activité totale aux urgences** : nombre de passages aux urgences toutes causes confondues, nombre d'hospitalisation après passages toutes causes confondues
- **Indicateurs syndromiques basés sur les diagnostics** : pour chaque indicateur : nombre de passages aux urgences, part d'activité dans l'activité toutes causes codées, nombre d'hospitalisations après passage toutes causes confondues, proportion d'hospitalisation après passage pour l'indicateur dans les hospitalisations après passage toutes causes confondues.

Indicateurs présentés dans le bulletin		Indicateurs surveillés non présentés dans le bulletin	
Suspicion d'infection au COVID-19	p 7-8	Rougeole	
Malaise	p 9	Varicelle	
Déshydratation	p 10	Dengue	
Fièvre isolée	p 11	Chikungunya	
Crise d'asthme	p 12	Zika	
Traumatisme	p 13		
Hyperthermie et coup de chaleur	p 14		
Piqûre d'insecte	p 15		
Allergie	p 16		
Conjonctivite	p 17		
Méningite virale	p 18		
Varicelle	p 19		
Grippe/syndrome grippal	p 20		

Méthodologie

- Les graphiques présentant un recul de 3 mois permettent de suivre les évolutions récentes des indicateurs.
- Les indicateurs sont décrits sur un pas de temps quotidien ou hebdomadaire en termes d'effectifs ou de pourcentage par rapport à la fréquentation totale, tous âges confondus et par classe d'âge.
- Les proportions de passages (ou parts d'activité) par classes d'âges pour un indicateur sont calculées sur la base de l'activité totale codée de la classe d'âge (passages pour lesquels au moins un code diagnostic est renseigné).
- Les pourcentages d'hospitalisations sont calculés à partir du nombre d'hospitalisations après passage aux urgences pour un indicateur donné parmi l'ensemble des passages aux urgences de cet indicateur.
- Pour les indicateurs « suspicion de COVID-19 » : le nombre cumulé de passages pour suspicion de COVID-19 est calculé à partir du 24/02/2020 (établissements non-constants). En revanche, afin de pouvoir comparer les semaines entre elles, le nombre de passages pour suspicion de COVID-19 sur la semaine écoulée est calculé à partir d'un échantillon d'établissements constant sur le mois écoulé (c'est-à-dire d'établissements ayant transmis des données sans interruption sur cette période).
- Tous les graphiques et tableaux présentant les indicateurs « suspicion de COVID-19 » sont construits à partir d'un échantillon d'établissements constants depuis le 24/02/2020.

Note relative à l'interprétation des données

L'interprétation de l'ensemble des éléments chiffrés et graphes présentés dans ce document doit tenir compte de la baisse importante du nombre de passages aux urgences tous âges et dans l'ensemble des classes d'âges observé en 2020, notamment sur la période du 1^{er} confinement (S12 à S19-2020).

Ainsi dans un contexte d'activité totale en baisse, pour un indicateur donné :

- une part d'activité en hausse sera le reflet : soit d'une augmentation ou d'une stabilisation de l'effectif, soit une diminution de l'effectif moins importante que la diminution de l'activité totale ;
- une part d'activité stable sera le reflet d'une évolution de l'effectif comparable à celle de l'activité totale ;
- une part d'activité en baisse sera le reflet d'une diminution de l'effectif plus importante que celle de l'activité totale.

Évolution des indicateurs par rapport à la semaine précédente et aux 2 dernières années

Tableau 3 | Evolution des indicateurs non spécifiques

Pathologies	Classe d'âge	Evolution*	
		par rapport à la semaine précédente	par rapport aux 2 années précédentes
Malaise	Moins de 15 ans	<	≈
	Plus de 15 ans	<	≈
Déshydratation	Moins de 15 ans	<	≈
	Plus de 15 ans	<	≈
Fièvre isolée	Moins de 15 ans	≈	>
	Plus de 15 ans	≈	≈
Crise d'asthme	Moins de 15 ans	<	≈
	Plus de 15 ans	<	≈
Traumatisme	Moins de 15 ans	<	<
	Plus de 15 ans	<	≈

Tableau 4 | Evolution des indicateurs saisonniers

Pathologies	Classe d'âge	Evolution*	
		par rapport à la semaine précédente	par rapport aux 2 années précédentes
Hyperthermie et coup de chaleur	Moins de 15 ans	<	≈
	Plus de 15 ans	<	≈
Piqûre d'insecte	Moins de 15 ans	>	<
	Plus de 15 ans	≈	≈
Allergie	Moins de 15 ans	<	≈
	Plus de 15 ans	<	≈
Conjonctivite	Moins de 15 ans	<	>
	Plus de 15 ans	<	≈
Méningite virale	Moins de 15 ans	<	≈
	Plus de 15 ans	≈	≈
Varicelle	Moins de 15 ans	<	>
	Plus de 15 ans	<	>
Grippe/syndrome grippal	Moins de 15 ans	<	≈
	Plus de 15 ans	>	>

Tableau 5 | Evolution des passages pour suspicion de COVID-19

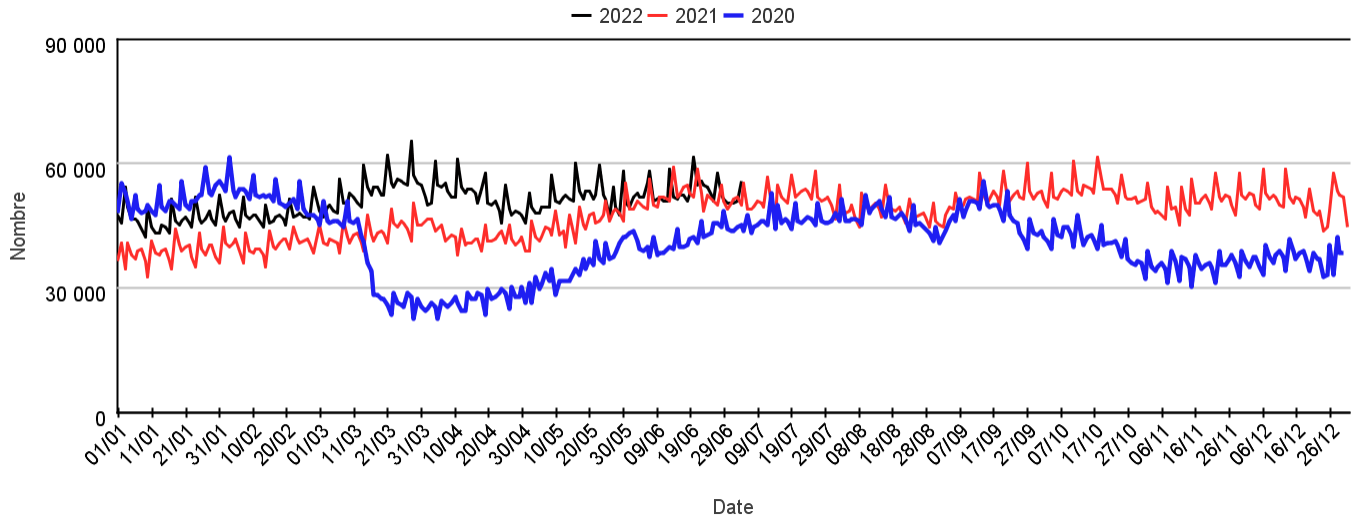
Pathologies	Classe d'âge	Evolution*	
		par rapport à la semaine précédente	par rapport aux 2 années précédentes
Suspicion d'infection au COVID-19	Moins de 15 ans	>	>
	Plus de 15 ans	>	>

(*) ≈ : similaire > : en augmentation < : en baisse

Fréquentation totale des urgences

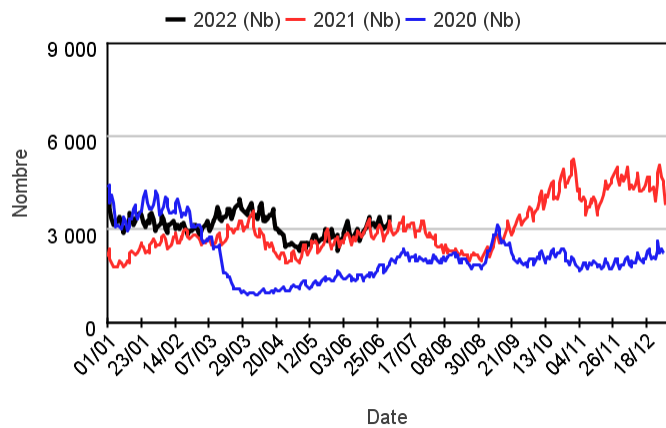
Par rapport aux 2 années précédentes

Evolution du nombre quotidien de passages aux urgences, tous âges confondus sur deux saisons (Source : Santé publique France - OSCOUR®)

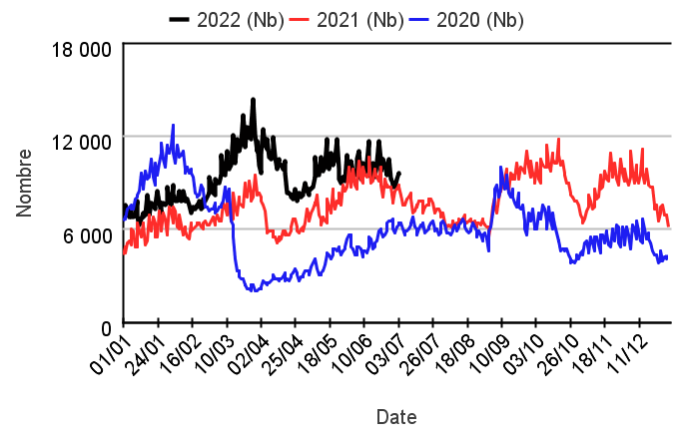


Par classe d'âge

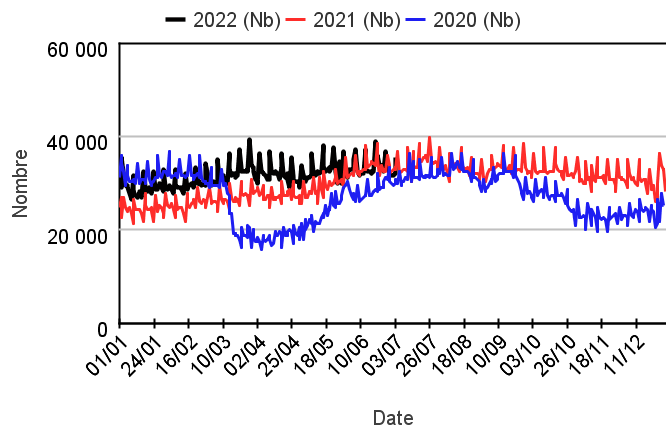
Chez les enfants de moins de 2 ans



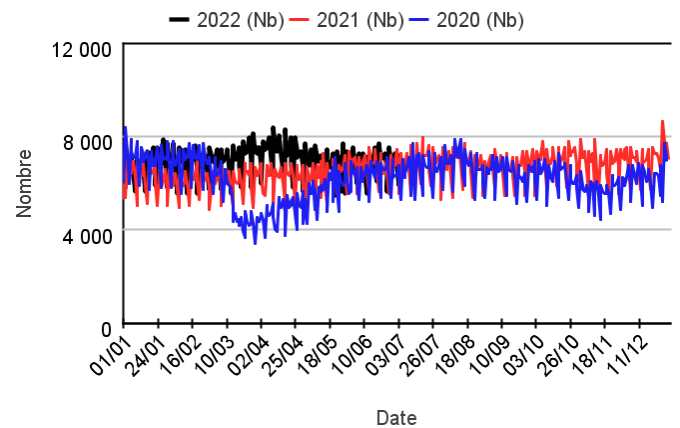
Chez les enfants de 2 à 14 ans



Chez les adultes de 15 à 74 ans



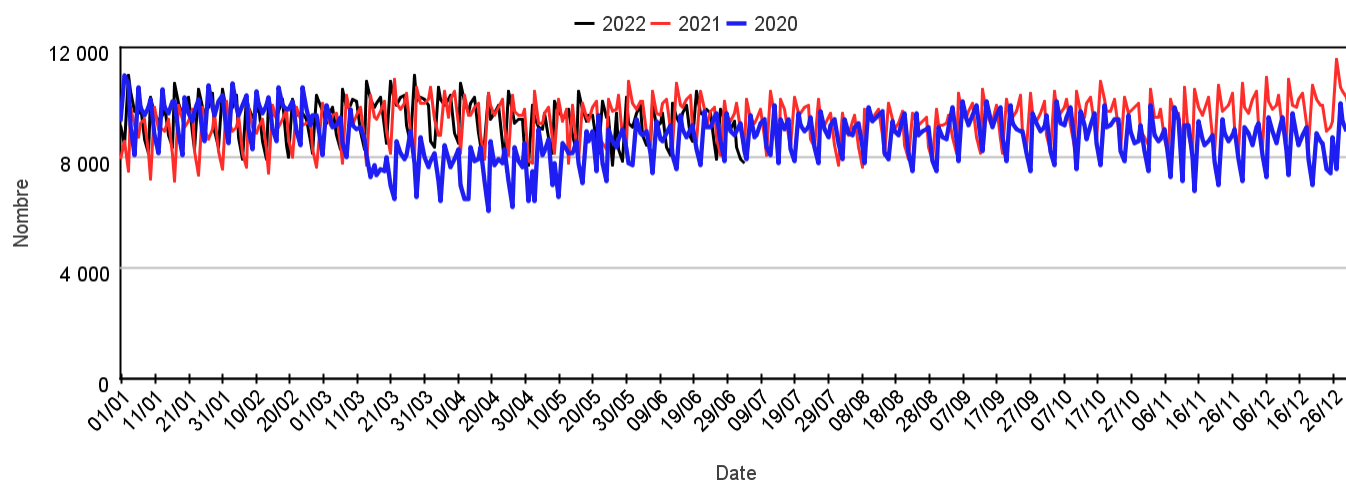
Chez les adultes de 75 ans et plus



Hospitalisations après passages aux urgences

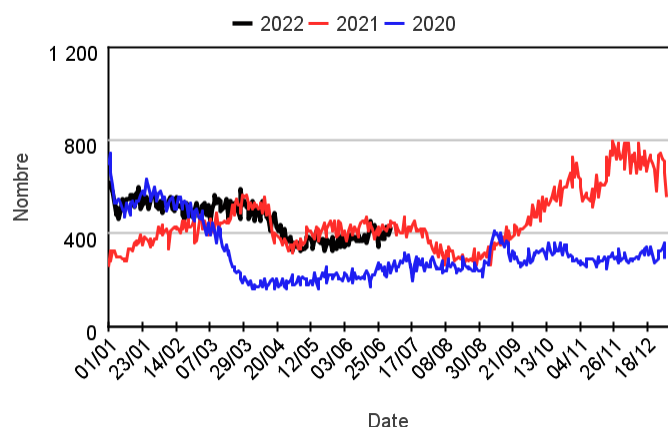
Par rapport aux 2 années précédentes

Evolution du nombre quotidien d'hospitalisations après passages aux urgences, tous âges confondus sur deux saisons

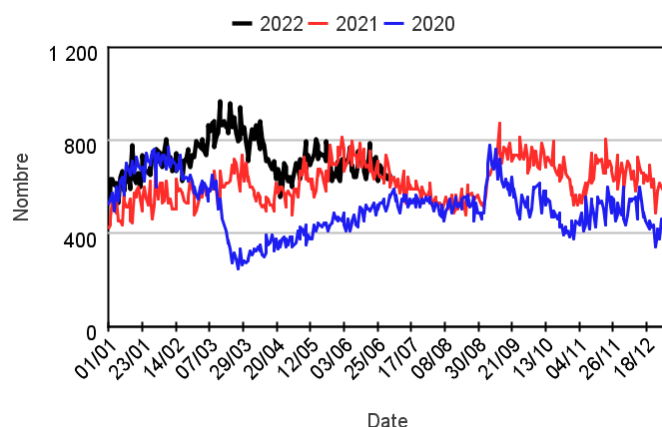


Par classe d'âge

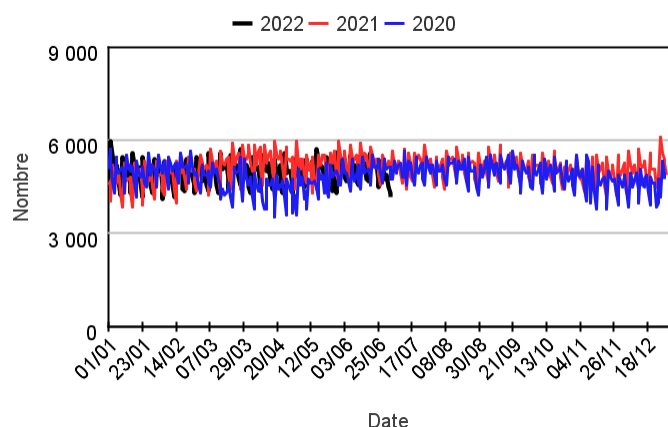
Chez les enfants de moins de 2 ans



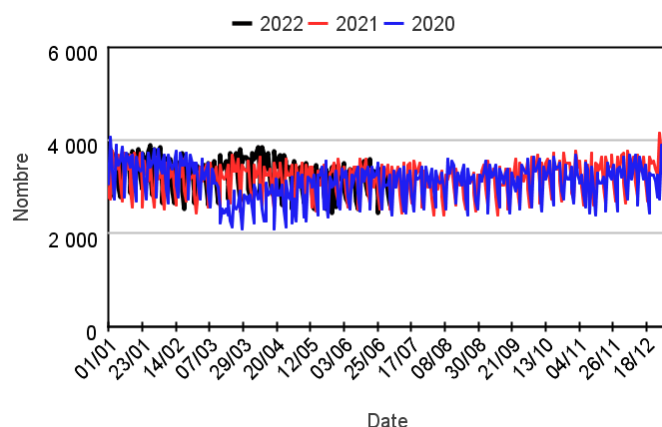
Chez les enfants de 2 à 14 ans



Chez les adultes de 15 à 74 ans



Chez les adultes de 75 ans et plus



Nombre d'hospitalisations après passages par classe d'âge

	Moins de 2 ans	2-14 ans	15-74 ans	75 ans ou plus	Tous âges
S25-22	2 994	5 166	37 065	22 523	67 747
S26-22	2 947	4 769	35 104	22 379	65 202
% Evolution	-1,57%	-7,68%	-5,29%	-,64%	-3,76%

Variation des 10 pathologies les plus fréquentes (Source : Santé publique France – OSCOUR®)

Variations des 10 pathologies les plus fréquentes chez les moins de 2 ans

Pathologie	Semaine	Semaine précédente	Variation
INFECTIONS ORL (Diag SAU)	4 576	4 515	1,35%
FIEVRE ISOLEE (Diag SAU)	2 788	2 760	1,01%
TRAUMATISME (Diag SAU)	2 312	2 410	-4,07%
GASTRO-ENTERITE (Diag SAU)	935	1 063	-12,04%
BRONCHIOLITE (Diag SAU)	707	695	1,73%
CORONAVIRUS (Diag SAU)	704	492	43,09%
DOULEURS ABDOMINALES SPECIFIQUES (Diag SAU)	538	522	3,07%
VOMISSEMENT (Diag SAU)	374	465	-19,57%
ASTHME (Diag SAU)	368	441	-16,55%
INFECTION URINAIRE (Diag SAU)	293	347	-15,56%

Variations des 10 pathologies les plus fréquentes chez les 2-14 ans

Pathologie	Semaine	Semaine précédente	Variation
TRAUMATISME (Diag SAU)	21 123	24 267	-12,96%
INFECTIONS ORL (Diag SAU)	7 683	7 765	-1,06%
FIEVRE ISOLEE (Diag SAU)	3 433	3 359	2,20%
DOULEURS ABDOMINALES NON SPECIFIQUES (Diag SAU)	2 783	3 084	-9,76%
GASTRO-ENTERITE (Diag SAU)	1 740	1 891	-7,99%
DOULEURS ABDOMINALES SPECIFIQUES (Diag SAU)	1 220	1 211	0,74%
ASTHME (Diag SAU)	1 119	1 249	-10,41%
NEUROLOGIE AUTRE (Diag SAU)	850	995	-14,57%
VOMISSEMENT (Diag SAU)	824	907	-9,15%
ALLERGIE (Diag SAU)	724	801	-9,61%

Variations 10 pathologies les + fréquentes chez les 15-74 ans

Pathologie	Semaine	Semaine précédente	Variation
TRAUMATISME (Diag SAU)	56 355	60 864	-7,41%
DOULEURS ABDOMINALES NON SPECIFIQUES (Diag SAU)	10 823	11 180	-3,19%
DOULEUR THORACIQUE (Diag SAU)	7 972	8 547	-6,73%
MALAISE (Diag SAU)	7 264	7 833	-7,26%
NEUROLOGIE AUTRE (Diag SAU)	6 715	6 816	-1,48%
DOULEURS ABDOMINALES SPECIFIQUES (Diag SAU)	5 260	5 493	-4,24%
CORONAVIRUS (Diag SAU)	4 712	3 554	32,58%
INFECTION CUTANEE ET SOUS CUTANEE (Diag SAU)	3 891	4 154	-6,33%
CERTIFICAT + ADMIN (Diag SAU)	3 638	3 914	-7,05%
COLIQUE NEPHRETIQUE (Diag SAU)	3 630	4 003	-9,32%

Variations des 10 pathologies les plus fréquentes chez les 75 ans ou +

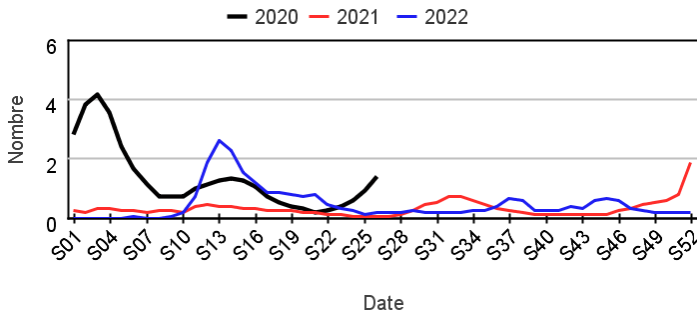
Pathologie	Semaine	Semaine précédente	Variation
TRAUMATISME (Diag SAU)	10 173	10 234	-0,60%
MALAISE (Diag SAU)	3 949	3 864	2,20%
CORONAVIRUS (Diag SAU)	2 013	1 442	39,60%
DOULEURS ABDOMINALES SPECIFIQUES (Diag SAU)	1 815	1 816	-0,06%
AVC (Diag SAU)	1 465	1 283	14,19%
PNEUMOPATHIE (Diag SAU)	1 366	1 534	-10,95%
DOULEURS ABDOMINALES NON SPECIFIQUES (Diag SAU)	1 323	1 380	-4,13%
DYSPNEE, INSUFFISANCE RESPIRATOIRE (Diag SAU)	1 296	1 424	-8,99%
DECOMPENSATION CARDIAQUE (Diag SAU)	1 202	1 287	-6,60%
DOULEUR THORACIQUE (Diag SAU)	1 192	1 269	-6,07%

Fréquentation des urgences liée à une suspicion de COVID-19

Passages pour suspicion de COVID-19 par rapport aux 2 années précédentes

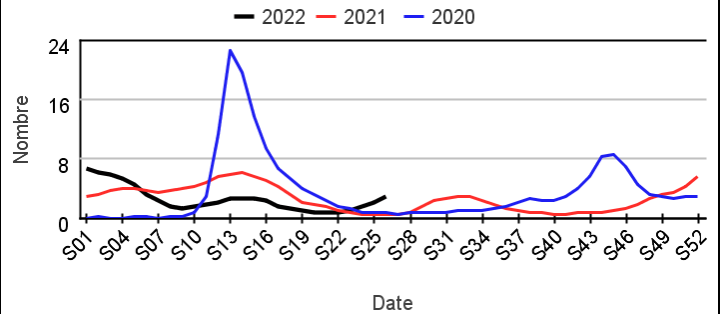
Chez les enfants de moins de 15 ans

Évolution hebdomadaire des proportions de passages pour suspicion de COVID-19 parmi les passages codés, moins de 15 ans



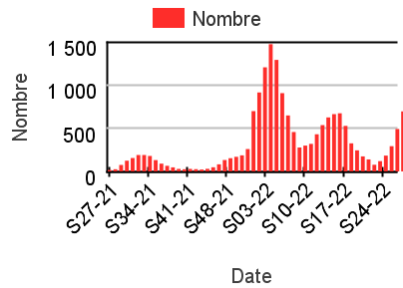
Chez les adultes de 15 ans ou plus

Évolution hebdomadaire des proportions de passages pour suspicion de COVID-19 parmi les passages codés, 15 ans ou plus

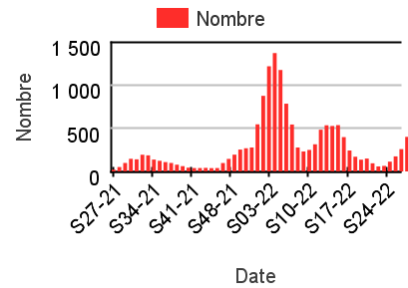


Nombre hebdomadaire de passages pour suspicion de COVID-19

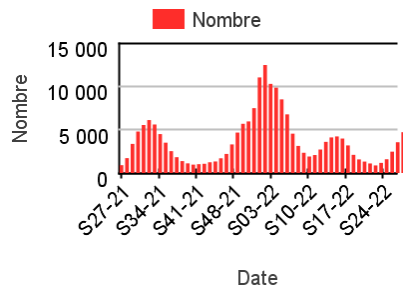
Chez les enfants de moins de 2 ans



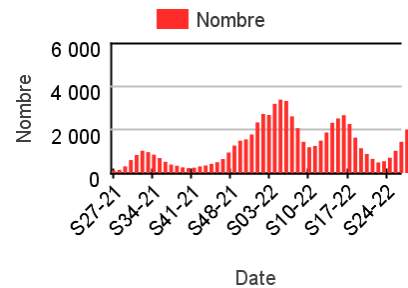
Chez les enfants de 2-14 ans



Chez les adultes de 15-74 ans



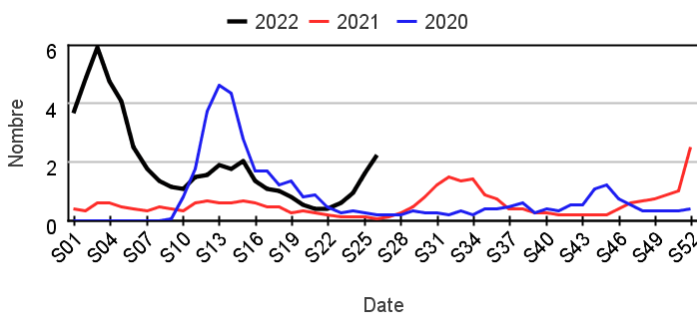
Chez les adultes 75 ans ou plus



Hospitalisations pour suspicion de COVID-19 par rapport aux 2 années précédentes

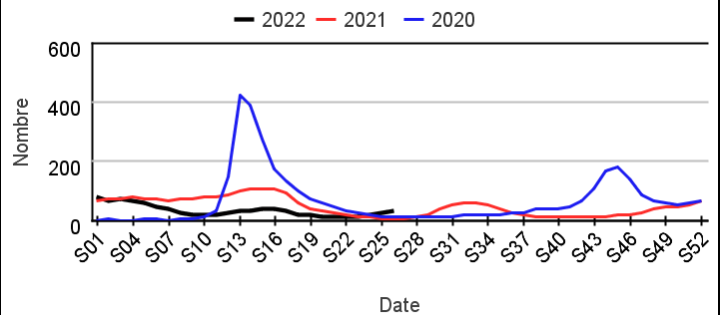
Chez les enfants de moins de 15 ans

Évolution hebdomadaire des proportions d'hospitalisation pour suspicion de COVID-19 parmi les hospitalisations toutes causes, moins de 15 ans



Chez les adultes de 15 ans ou plus

Évolution hebdomadaire des proportions d'hospitalisation pour suspicion de COVID-19 parmi les hospitalisations toutes causes, 15 ans ou plus



Proportion de passage aux urgences pour suspicion de COVID-19

Tableau 3 : Part d'activité des passages aux urgences pour suspicion de COVID-19 dans l'activité toutes causes codées, par classes d'âges, France entière

	Nombre - Tous âges	% d'activité - Moins de 2 ans	% d'activité - 2-14 ans	% d'activité - 15-74 ans	% d'activité - 75 ans ou plus
S15-22	7 729	3,11	,60	1,93	5,40
S16-22	6 229	2,65	,44	1,58	4,84
S17-22	4 231	1,96	,32	1,08	3,56
S18-22	3 095	1,52	,24	,79	2,54
S19-22	2 523	1,05	,23	,64	1,96
S20-22	1 989	,80	,14	,52	1,48
S21-22	1 496	,43	,09	,43	1,12
S22-22	1 897	,68	,10	,57	1,22
S23-22	2 592	1,01	,18	,76	1,64
S24-22	3 959	1,59	,27	1,20	2,30
S25-22	5 746	2,44	,40	1,65	3,20
S26-22	7 831	3,52	,69	2,33	4,52

Evolution quotidienne régionale des passages aux urgences pour suspicion de COVID-19

Tableau 4 : Evolution quotidienne des passages aux urgences pour suspicion de COVID-19 sur les 2 dernières semaines par région, tous âges

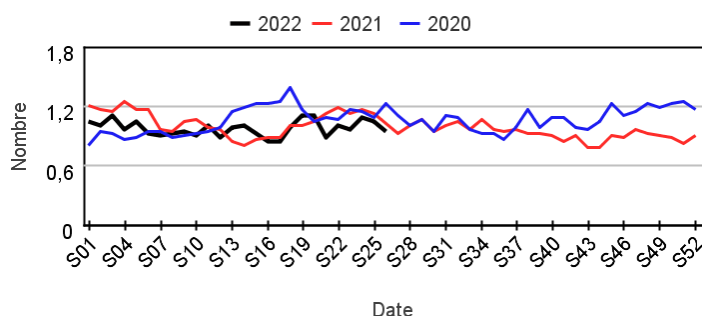
	21/06/2022	22/06/2022	23/06/2022	24/06/2022	25/06/2022	26/06/2022	27/06/2022	28/06/2022	29/06/2022	30/06/2022	01/07/2022	02/07/2022	03/07/2022
Auvergne-Rhône-Alpes	85	83	93	82	82	86	115	132	111	130	124	122	124
Bourgogne-Franche-Comté	49	33	29	29	39	28	45	45	63	50	56	58	69
Bretagne	23	18	22	39	24	28	30	34	36	42	47	40	34
Centre-Val de Loire	28	23	26	28	31	32	34	30	25	36	40	43	41
Corse	6	13	10	15	12	23	13	17	17	14	14	20	23
Grand-Est	52	53	45	40	56	42	56	70	71	60	77	67	73
Guadeloupe	6	12	7	11	4	14	10	9	7	8	11	7	15
Guyane	8	11	8	9	12	12	7	9	7	8	7	13	10
Hauts-de-France	58	58	77	48	69	60	78	68	92	72	79	96	96
Ile-de-France	205	238	227	254	189	227	259	283	297	284	258	272	283
La Réunion	7	4	4	2	5	7	8	6	12	7	9	9	9
Martinique	0	0	0	0	0	0	0	0	0	0	0	0	0
Normandie	9	11	5	7	9	12	10	6	15	12	11	8	15
Nouvelle-Aquitaine	65	83	48	83	63	61	78	98	101	109	104	82	111
Occitanie	66	91	74	72	79	85	98	97	110	99	102	120	115
Pays de la Loire	35	31	32	29	27	46	37	44	36	40	48	36	46
Provence-Alpes-Côte d'Azur	88	95	103	112	120	124	148	140	138	131	149	132	150

Fréquentation des urgences liée à un **malaise**

Passages pour malaise par rapport aux 2 années précédentes

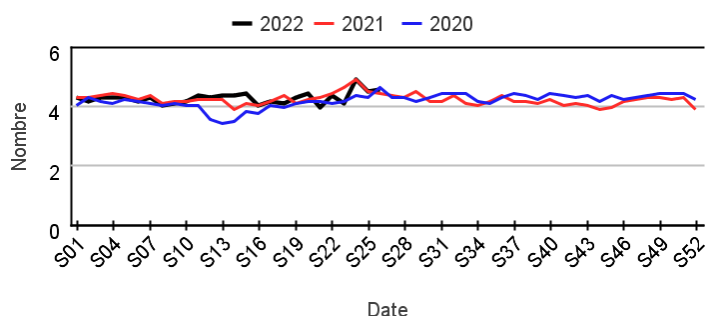
Chez les enfants de moins de 15 ans

Évolution hebdomadaire des proportions de passages pour malaise parmi les passages codés, moins de 15 ans



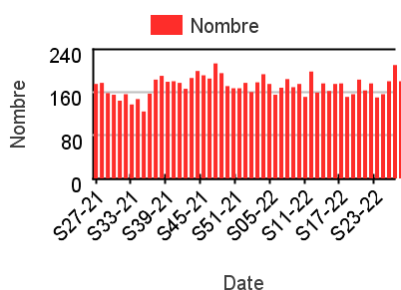
Chez les adultes de 15 ans ou plus

Évolution hebdomadaire des proportions de passages pour malaise parmi les passages codés, 15 ans ou plus

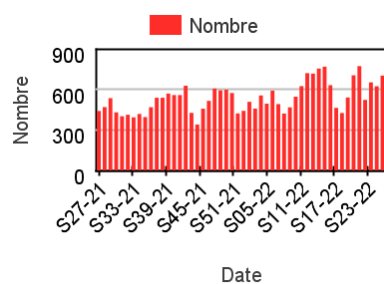


Nombre hebdomadaire de passages pour malaise

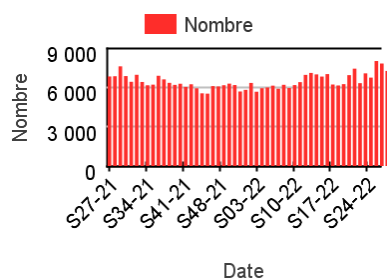
Chez les enfants de moins de 2 ans



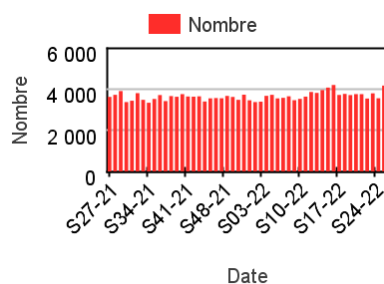
Chez les enfants de 2-14 ans



Chez les adultes de 15-74 ans



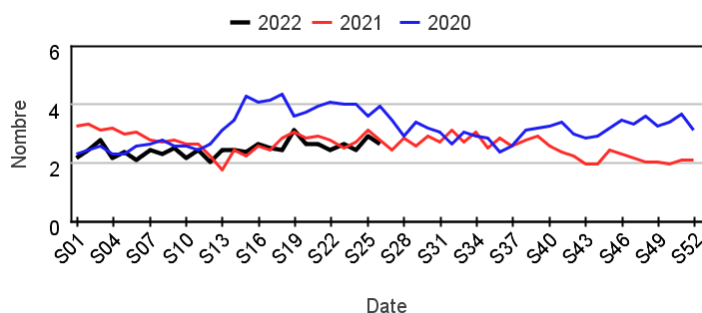
Chez les adultes 75 ans ou plus



Hospitalisations pour malaise par rapport aux 2 années précédentes

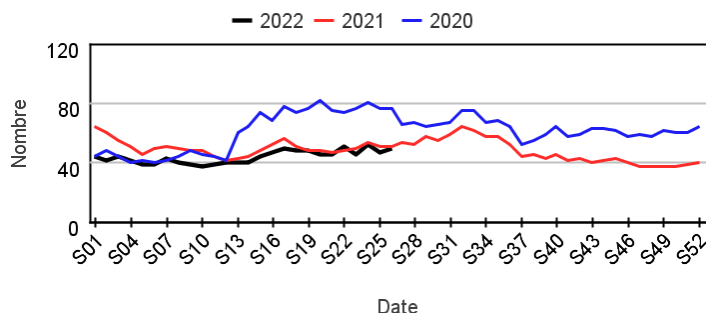
Chez les enfants de moins de 15 ans

Évolution hebdomadaire des proportions d'hospitalisation pour malaise parmi les hospitalisations toutes causes, moins de 15 ans



Chez les adultes de 15 ans ou plus

Évolution hebdomadaire des proportions d'hospitalisation pour malaise parmi les hospitalisations toutes causes, 15 ans ou plus

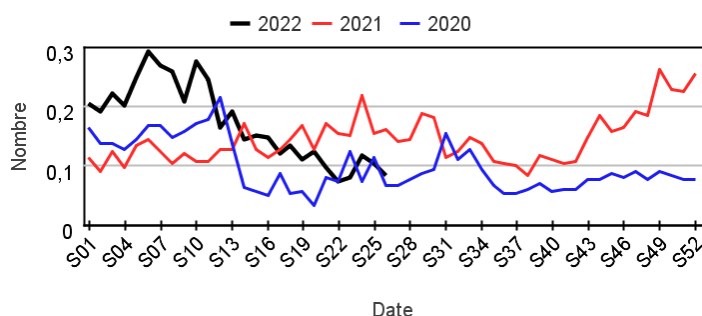


Fréquentation des urgences liée à une **déshydratation**

Passages pour déshydratation par rapport aux 2 années précédentes

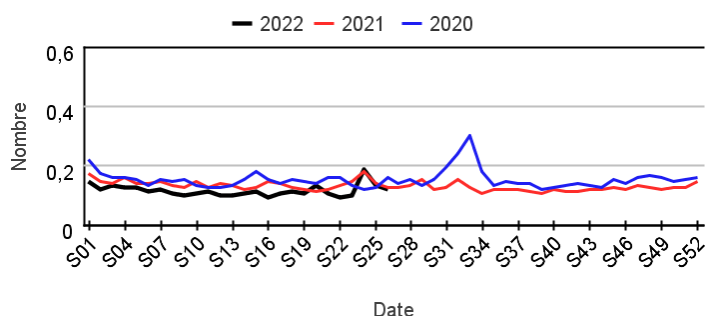
Chez les enfants de moins de 15 ans

Évolution hebdomadaire des proportions de passages pour déshydratation parmi les passages codés, moins de 15 ans



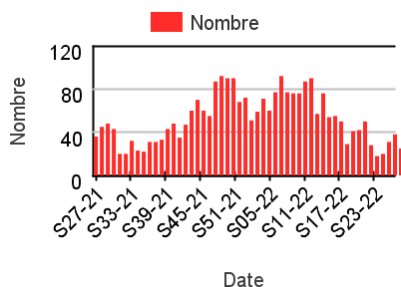
Chez les adultes de 15 ans ou plus

Évolution hebdomadaire des proportions de passages pour déshydratation parmi les passages codés, 15 ans ou plus

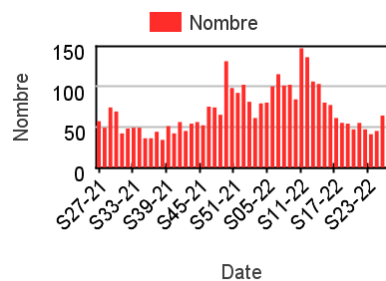


Nombre hebdomadaire de passages pour déshydratation

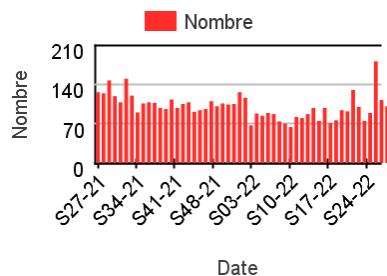
Chez les enfants de moins de 2 ans



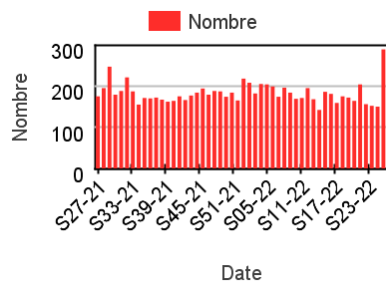
Chez les enfants de 2-14 ans



Chez les adultes de 15-74 ans



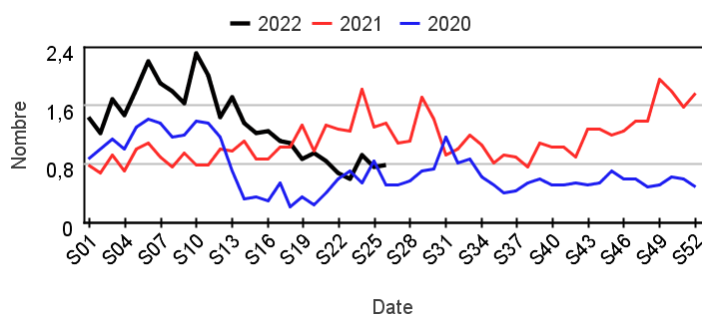
Chez les adultes 75 ans ou plus



Hospitalisations pour déshydratation par rapport aux 2 années précédentes

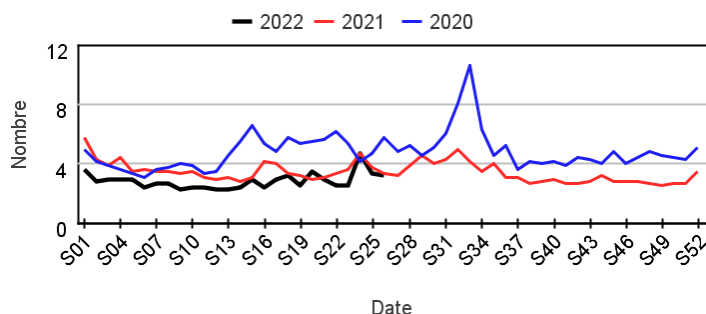
Chez les enfants de moins de 15 ans

Évolution hebdomadaire des proportions d'hospitalisation pour déshydratation parmi les hospitalisations toutes causes, moins de 15 ans



Chez les adultes de 15 ans ou plus

Évolution hebdomadaire des proportions d'hospitalisation pour déshydratation parmi les hospitalisations toutes causes, 15 ans ou plus

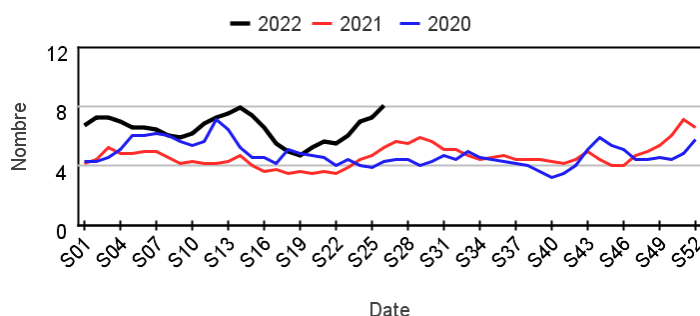


Fréquentation des urgences liée à une **fièvre isolée**

Passages pour fièvre isolée par rapport aux 2 années précédentes

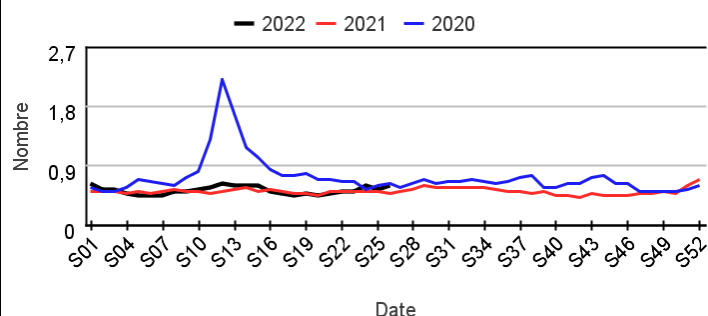
Chez les enfants de moins de 15 ans

Évolution hebdomadaire des proportions de passages pour fièvre isolée parmi les passages codés, moins de 15 ans



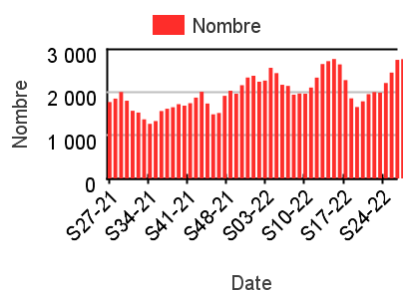
Chez les adultes de 15 ans ou plus

Évolution hebdomadaire des proportions de passages pour fièvre isolée parmi les passages codés, 15 ans ou plus

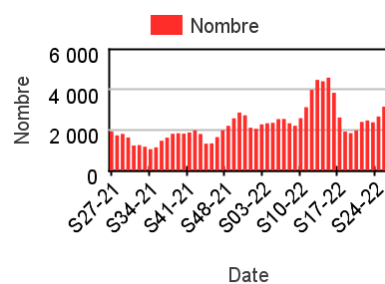


Nombre hebdomadaire de passages pour fièvre isolée

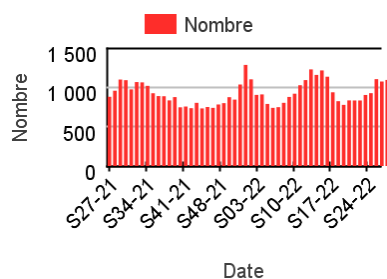
Chez les enfants de moins de 2 ans



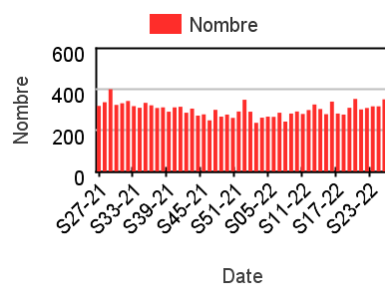
Chez les enfants de 2-14 ans



Chez les adultes de 15-74 ans



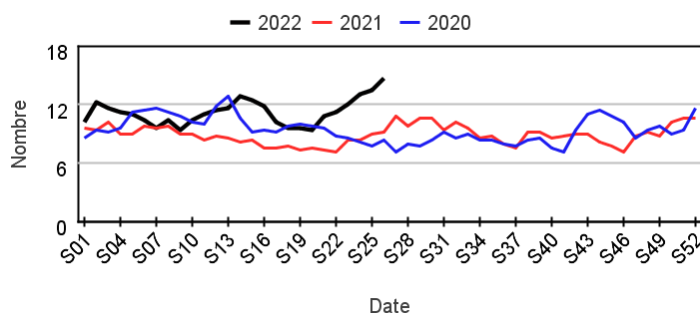
Chez les adultes 75 ans ou plus



Hospitalisations pour fièvre isolée par rapport aux 2 années précédentes

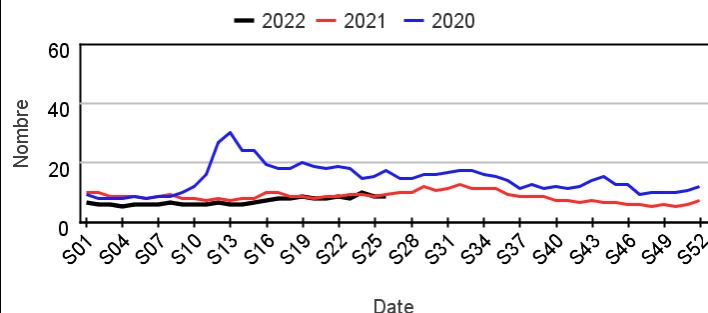
Chez les enfants de moins de 15 ans

Évolution hebdomadaire des proportions d'hospitalisation pour fièvre isolée parmi les hospitalisations toutes causes, moins de 15 ans



Chez les adultes de 15 ans ou plus

Évolution hebdomadaire des proportions d'hospitalisation pour fièvre isolée parmi les hospitalisations toutes causes, 15 ans ou plus

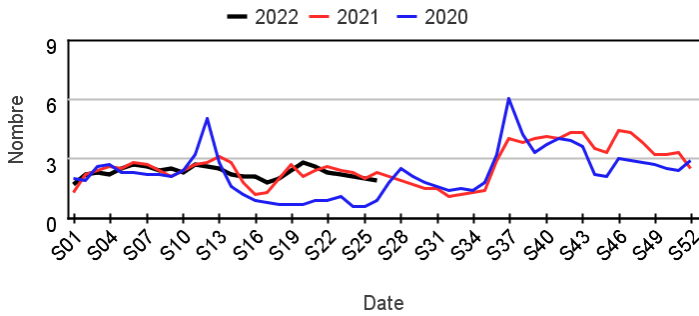


Fréquentation des urgences liée à une crise d'asthme

Passages pour crise d'asthme par rapport aux 2 années précédentes

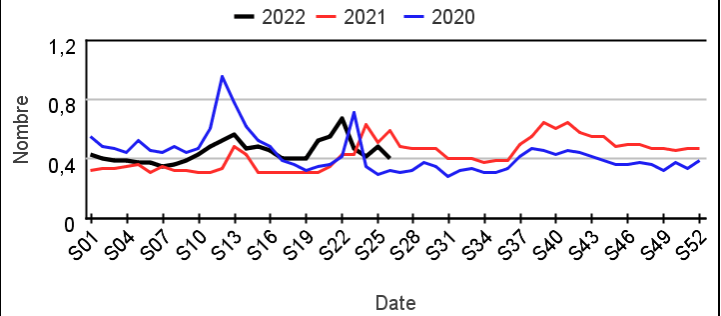
Chez les enfants de moins de 15 ans

Évolution hebdomadaire des proportions de passages pour crise d'asthme parmi les passages codés, moins de 15 ans



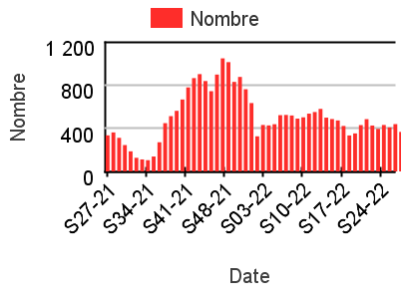
Chez les adultes de 15 ans ou plus

Évolution hebdomadaire des proportions de passages pour asthme parmi les passages codés, 15 ans ou plus

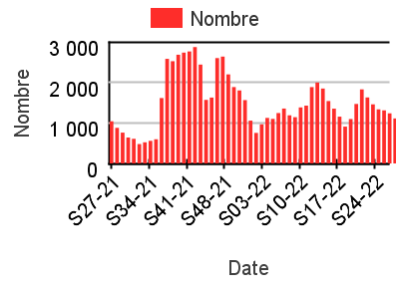


Nombre hebdomadaire de passages pour crise d'asthme

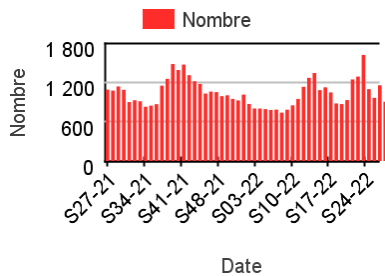
Chez les enfants de moins de 2 ans



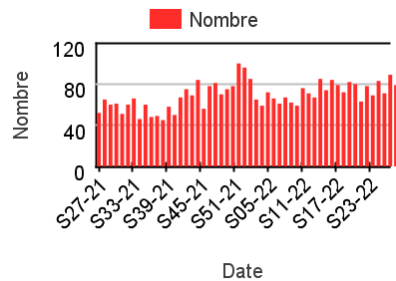
Chez les enfants de 2-14 ans



Chez les adultes de 15-74 ans



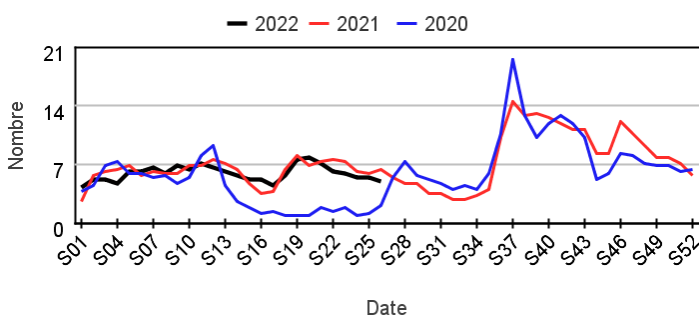
Chez les adultes 75 ans ou plus



Hospitalisations pour crise d'asthme par rapport aux 2 années précédentes

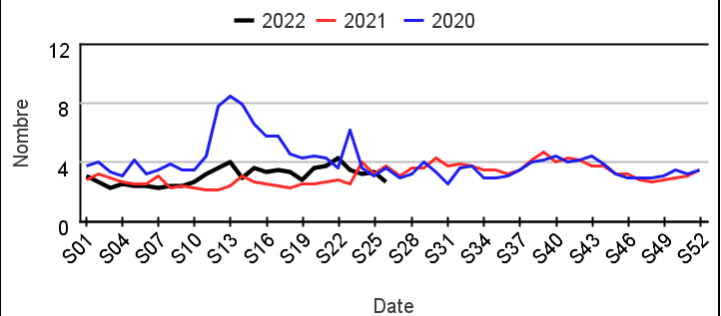
Chez les enfants de moins de 15 ans

Évolution hebdomadaire des proportions d'hospitalisation pour crise d'asthme parmi les hospitalisations toutes causes, moins de 15 ans



Chez les adultes de 15 ans ou plus

Évolution hebdomadaire des proportions d'hospitalisation pour crise d'asthme parmi les hospitalisations toutes causes, 15 ans ou plus

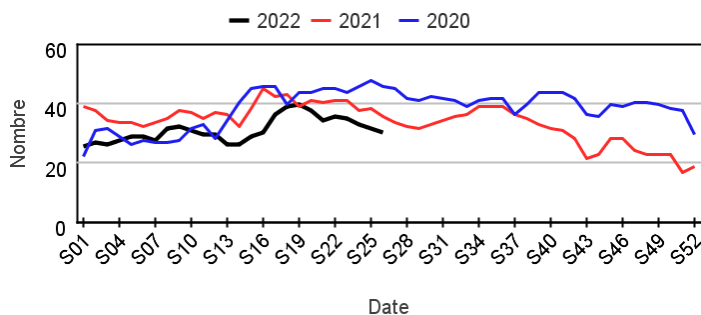


Fréquentation des urgences liée à un traumatisme

Passages pour traumatisme par rapport aux 2 années précédentes

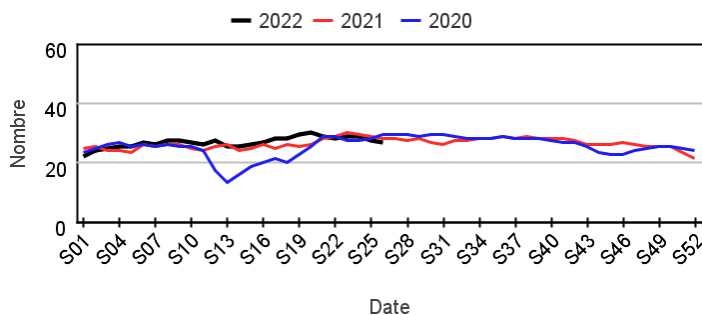
Chez les enfants de moins de 15 ans

Évolution hebdomadaire des proportions de passages pour traumatisme parmi les passages codés, moins de 15 ans



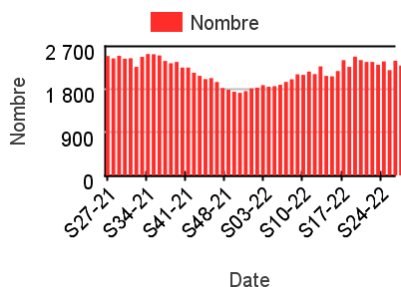
Chez les adultes de 15 ans ou plus

Évolution hebdomadaire des proportions de passages pour traumatisme parmi les passages codés, 15 ans ou plus

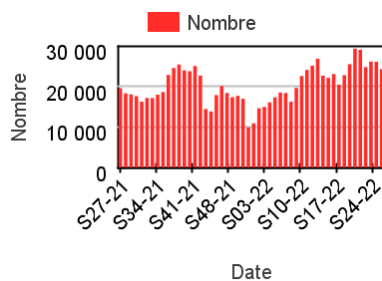


Nombre hebdomadaire de passages pour traumatisme

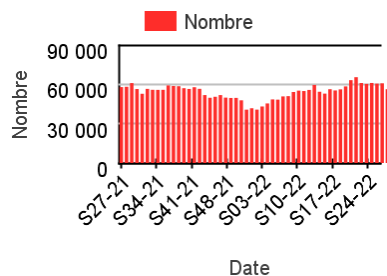
Chez les enfants de moins de 2 ans



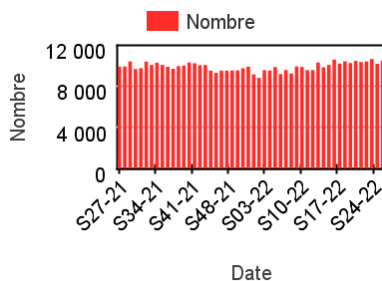
Chez les enfants de 2-14 ans



Chez les adultes de 15-74 ans



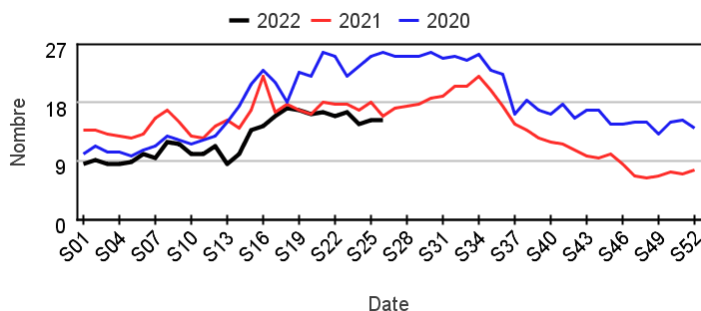
Chez les adultes 75 ans ou plus



Hospitalisations pour traumatisme par rapport aux 2 années précédentes

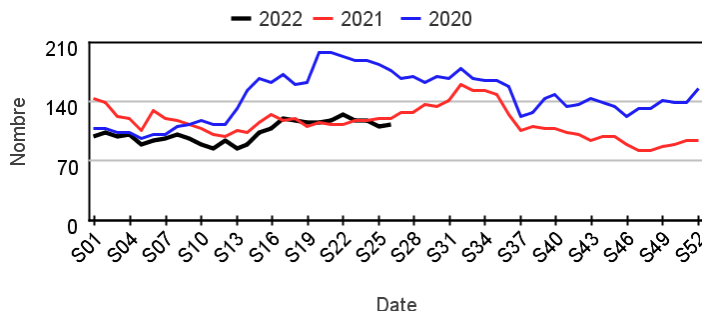
Chez les enfants de moins de 15 ans

Évolution hebdomadaire des proportions d'hospitalisation pour traumatisme parmi les hospitalisations toutes causes, moins de 15 ans



Chez les adultes de 15 ans ou plus

Évolution hebdomadaire des proportions d'hospitalisation pour traumatisme parmi les hospitalisations toutes causes, 15 ans ou plus

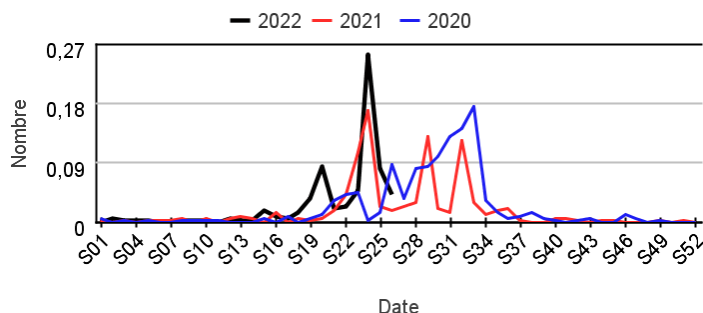


Fréquentation des urgences liée à une hyperthermie ou un coup de chaleur

Passages pour hyperthermie et coup de chaleur par rapport aux 2 années précédentes

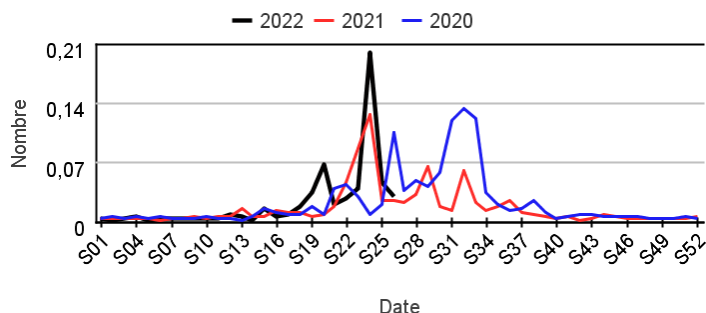
Chez les enfants de moins de 15 ans

Évolution hebdomadaire des proportions de passages pour hyperthermie et coup de chaleur parmi les passages codés, moins de 15 ans



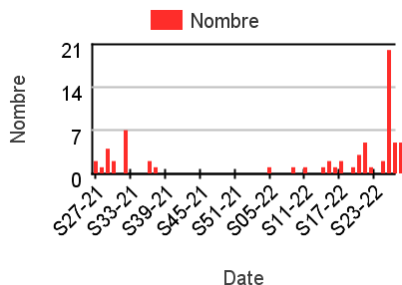
Chez les adultes de 15 ans ou plus

Évolution hebdomadaire des proportions de passages pour hyperthermie et coup de chaleur parmi les passages codés, 15 ans ou plus

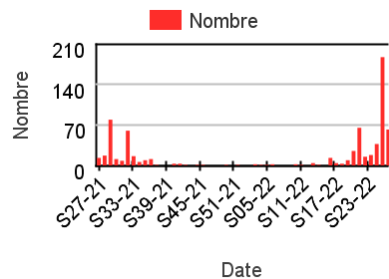


Nombre hebdomadaire de passages pour hyperthermie et coup de chaleur

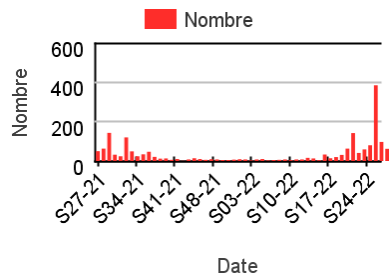
Chez les enfants de moins de 2 ans



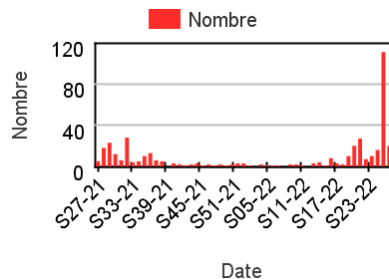
Chez les enfants de 2-14 ans



Chez les adultes de 15-74 ans



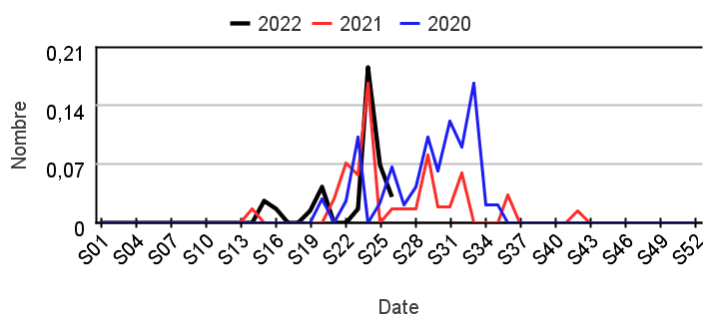
Chez les adultes 75 ans ou plus



Hospitalisations pour hyperthermie et coup de chaleur par rapport aux 2 années précédentes

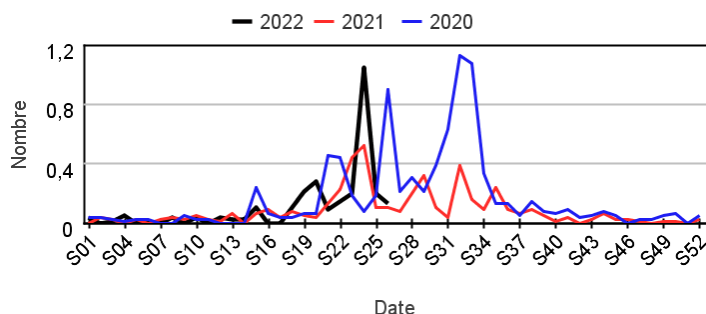
Chez les enfants de moins de 15 ans

Évolution hebdomadaire des proportions d'hospitalisation pour hyperthermie et coup de chaleur parmi les hospitalisations toutes causes, moins de 15 ans



Chez les adultes de 15 ans ou plus

Évolution hebdomadaire des proportions d'hospitalisation pour hyperthermie et coup de chaleur parmi les hospitalisations toutes causes, 15 ans ou plus

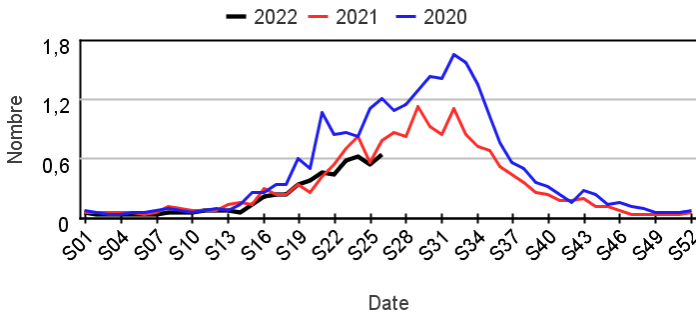


Fréquentation des urgences liée à une **piqure d'insecte**

Passages pour piqure d'insecte par rapport aux 2 années précédentes

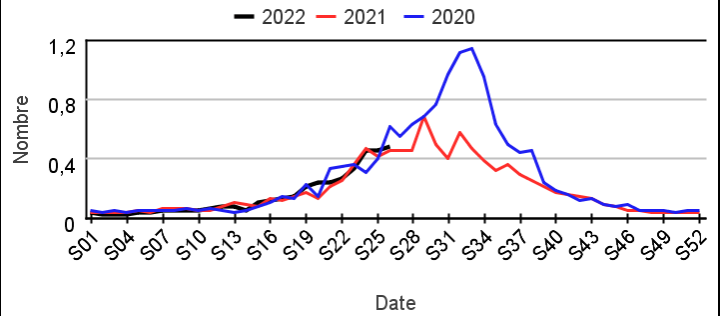
Chez les enfants de moins de 15 ans

Évolution hebdomadaire des proportions de passages pour piqure d'insecte parmi les passages codés, moins de 15 ans



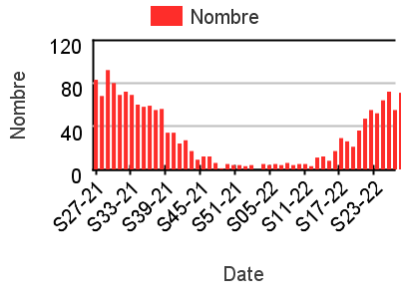
Chez les adultes de 15 ans ou plus

Évolution hebdomadaire des proportions de passages pour piqure d'insecte parmi les passages codés, 15 ans ou plus

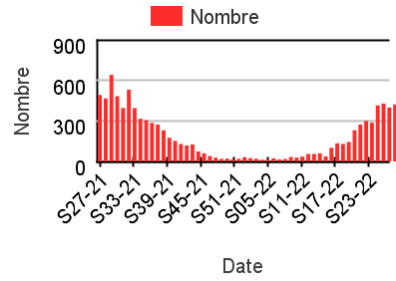


Nombre hebdomadaire de passages pour piqure d'insecte

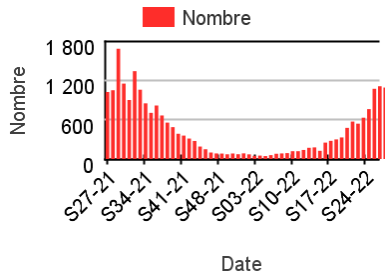
Chez les enfants de moins de 2 ans



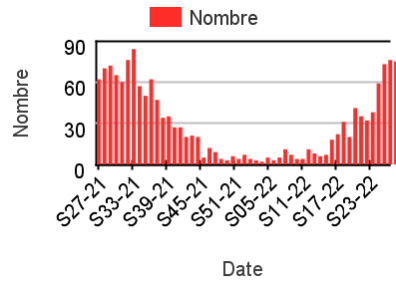
Chez les enfants de 2-14 ans



Chez les adultes de 15-74 ans



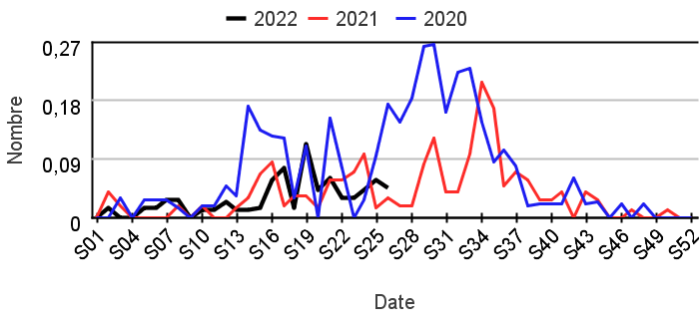
Chez les adultes 75 ans ou plus



Hospitalisations pour piqure d'insecte par rapport aux 2 années précédentes

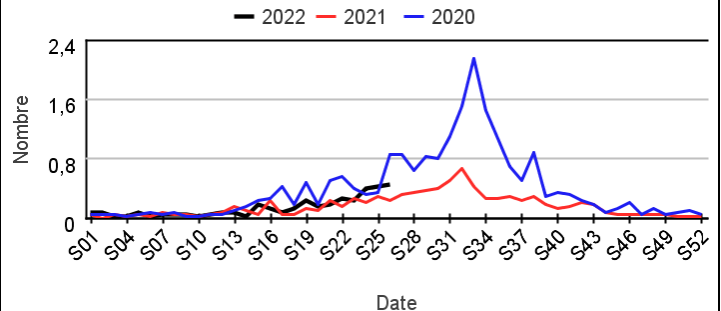
Chez les enfants de moins de 15 ans

Évolution hebdomadaire des proportions d'hospitalisation pour piqure d'insecte parmi les hospitalisations toutes causes, moins de 15 ans



Chez les adultes de 15 ans ou plus

Évolution hebdomadaire des proportions d'hospitalisation pour piqure d'insecte parmi les hospitalisations toutes causes, 15 ans ou plus

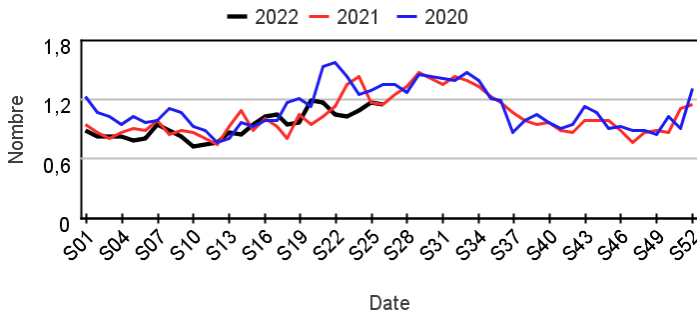


Fréquentation des urgences liée à une allergie

Passages pour allergie par rapport aux 2 années précédentes

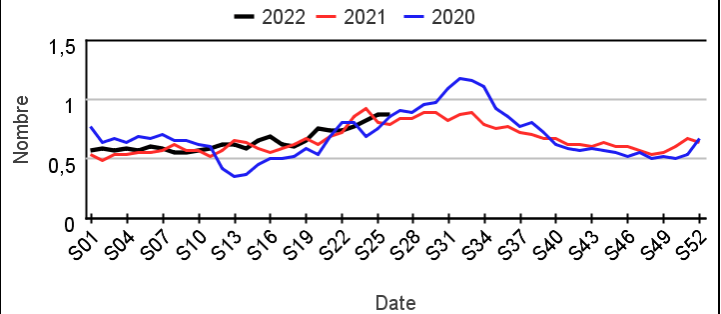
Chez les enfants de moins de 15 ans

Évolution hebdomadaire des proportions de passages pour allergie parmi les passages codés, moins de 15 ans



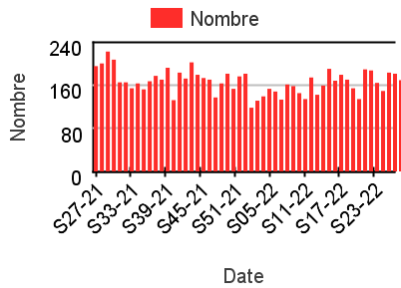
Chez les adultes de 15 ans ou plus

Évolution hebdomadaire des proportions de passages pour allergie parmi les passages codés, 15 ans ou plus

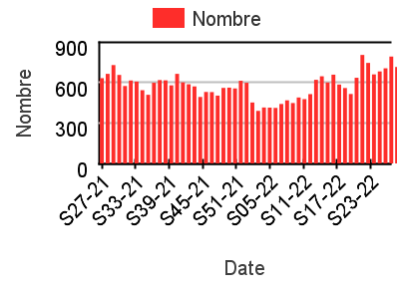


Nombre hebdomadaire de passages pour allergie

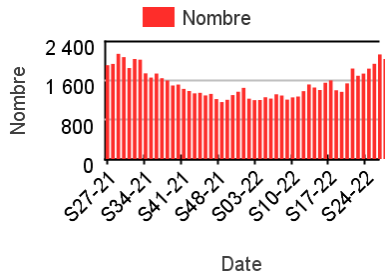
Chez les enfants de moins de 2 ans



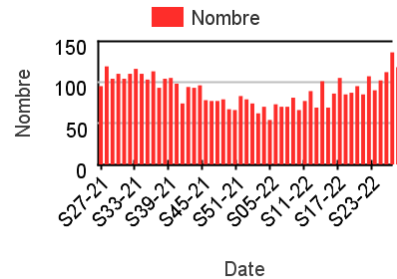
Chez les enfants de 2-14 ans



Chez les adultes de 15-74 ans



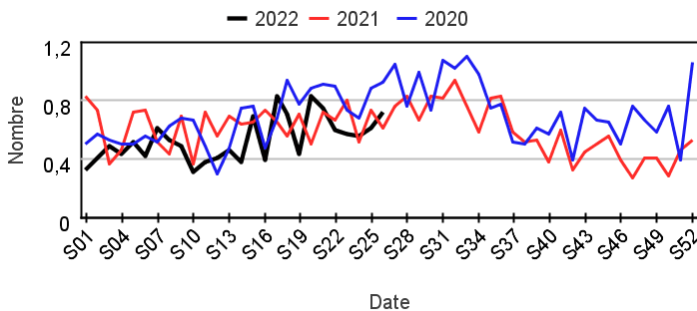
Chez les adultes 75 ans ou plus



Hospitalisations pour allergie par rapport aux 2 années précédentes

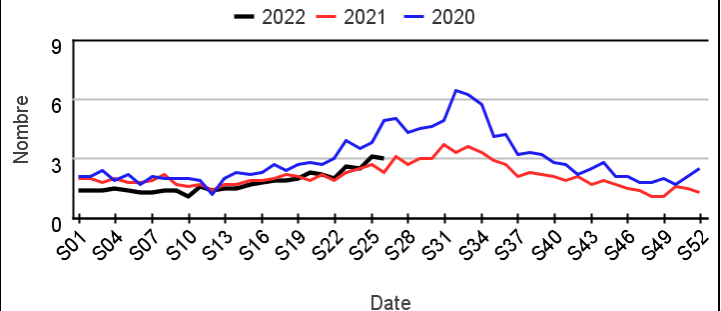
Chez les enfants de moins de 15 ans

Évolution hebdomadaire des proportions d'hospitalisation pour allergie parmi les hospitalisations toutes causes, moins de 15 ans



Chez les adultes de 15 ans ou plus

Évolution hebdomadaire des proportions d'hospitalisation pour allergie parmi les hospitalisations toutes causes, 15 ans ou plus

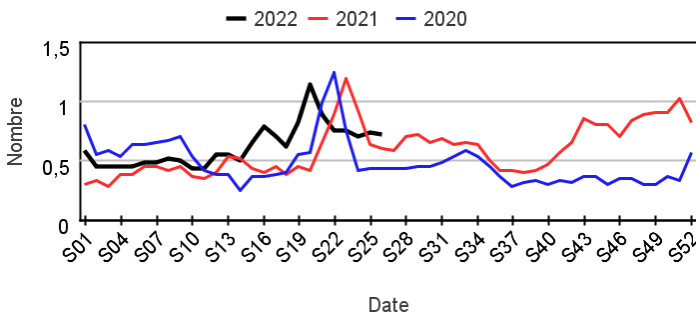


Fréquentation des urgences liée à une conjonctivite

Passages pour conjonctivite par rapport aux 2 années précédentes

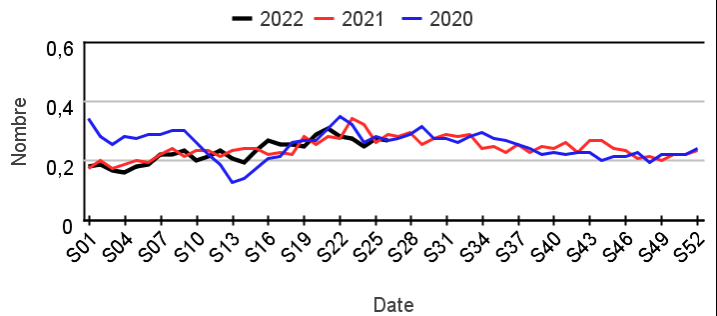
Chez les enfants de moins de 15 ans

Évolution hebdomadaire des proportions de passages pour conjonctivite parmi les passages codés, moins de 15 ans



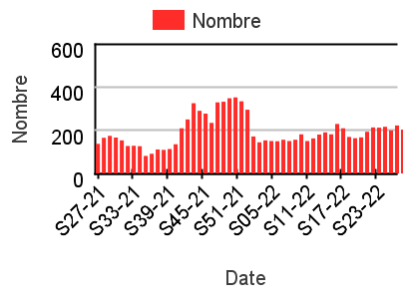
Chez les adultes de 15 ans ou plus

Évolution hebdomadaire des proportions de passages pour conjonctivite parmi les passages codés, 15 ans ou plus

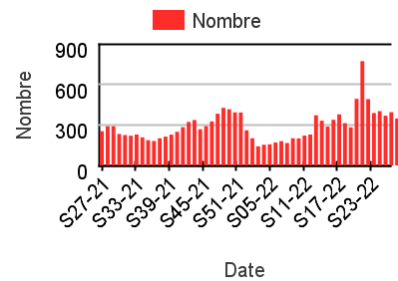


Nombre hebdomadaire de passages pour conjonctivite

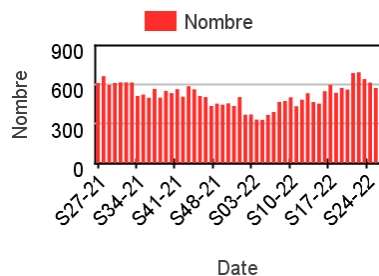
Chez les enfants de moins de 2 ans



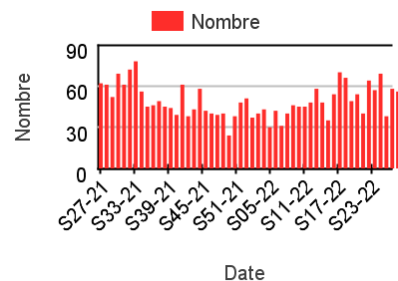
Chez les enfants de 2-14 ans



Chez les adultes de 15-74 ans



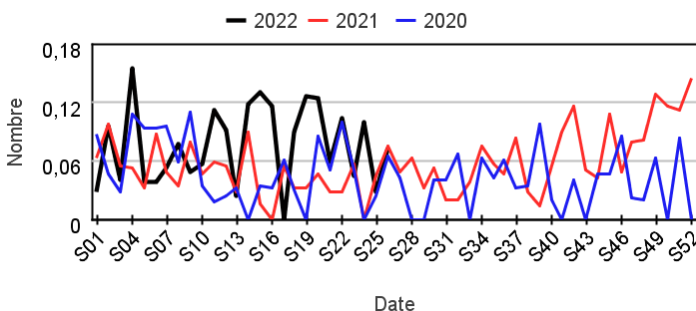
Chez les adultes 75 ans ou plus



Hospitalisations pour conjonctivite par rapport aux 2 années précédentes

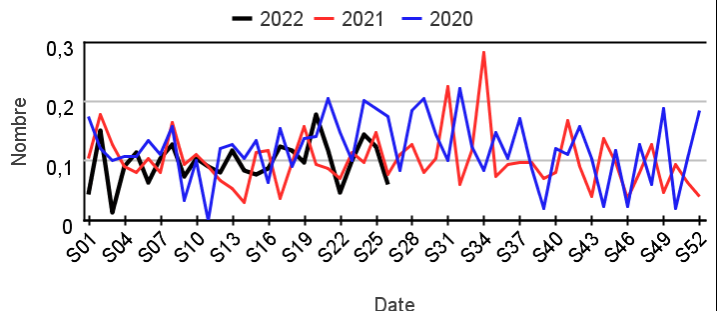
Chez les enfants de moins de 15 ans

Évolution hebdomadaire des proportions d'hospitalisation pour conjonctivite parmi les hospitalisations toutes causes, moins de 15 ans



Chez les adultes de 15 ans ou plus

Évolution hebdomadaire des proportions d'hospitalisation pour conjonctivite parmi les hospitalisations toutes causes, 15 ans ou plus

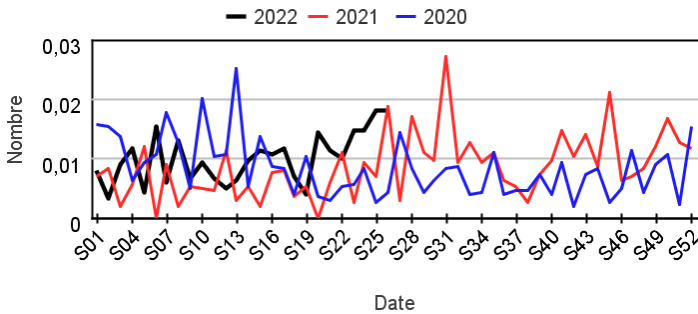


Fréquentation des urgences liée à une **méningite virale**

Passages pour méningite virale par rapport aux 2 années précédentes

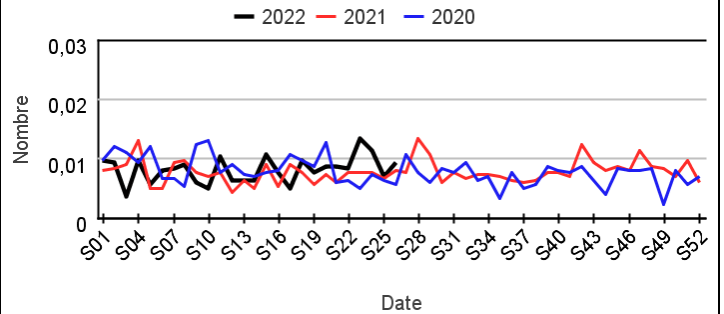
Chez les enfants de moins de 15 ans

Évolution hebdomadaire des proportions de passages pour méningite virale parmi les passages codés, moins de 15 ans



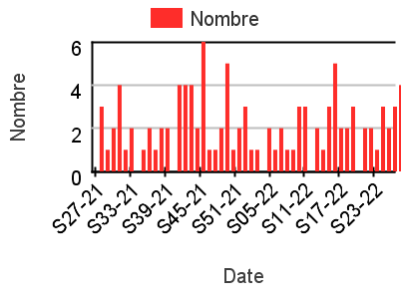
Chez les adultes de 15 ans ou plus

Évolution hebdomadaire des proportions de passages pour méningite virale parmi les passages codés, 15 ans ou plus

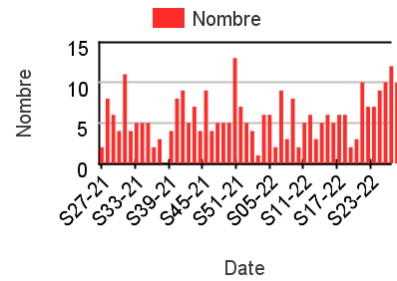


Nombre hebdomadaire de passages pour méningite virale

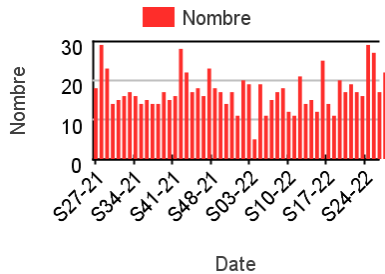
Chez les enfants de moins de 2 ans



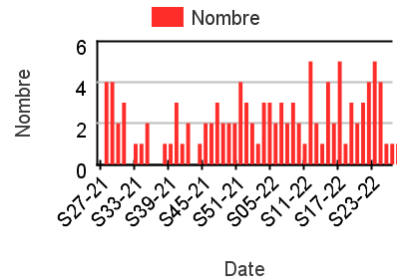
Chez les enfants de 2-14 ans



Chez les adultes de 15-74 ans



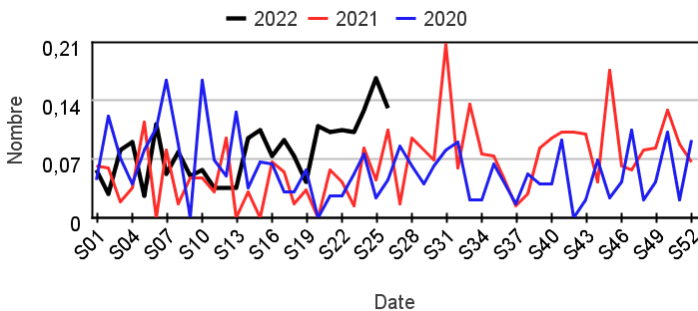
Chez les adultes 75 ans ou plus



Hospitalisations pour méningite virale par rapport aux 2 années précédentes

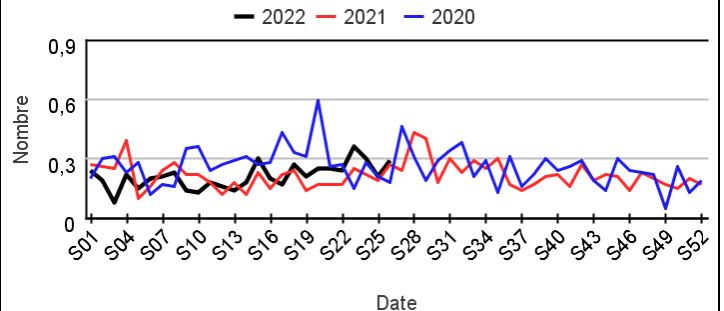
Chez les enfants de moins de 15 ans

Évolution hebdomadaire des proportions d'hospitalisation pour méningite virale parmi les hospitalisations toutes causes, moins de 15 ans



Chez les adultes de 15 ans ou plus

Évolution hebdomadaire des proportions d'hospitalisation pour méningite virale parmi les hospitalisations toutes causes, 15 ans ou plus

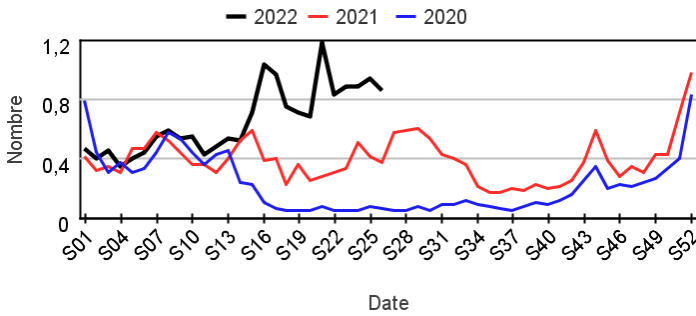


Fréquentation des urgences liée à une varicelle

Passages pour varicelle par rapport aux 2 années précédentes

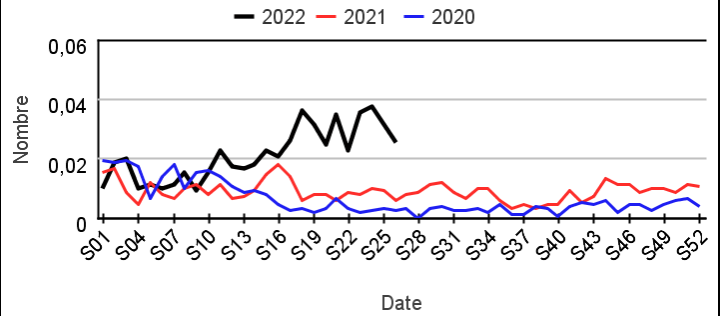
Chez les enfants de moins de 15 ans

Évolution hebdomadaire des proportions de passages pour varicelle parmi les passages codés, moins de 15 ans



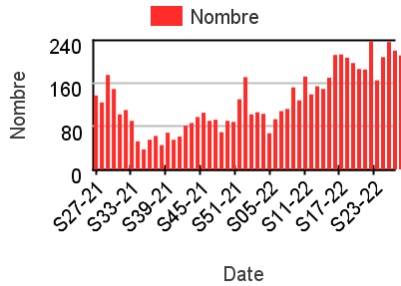
Chez les adultes de 15 ans ou plus

Évolution hebdomadaire des proportions de passages pour varicelle parmi les passages codés, 15 ans ou plus

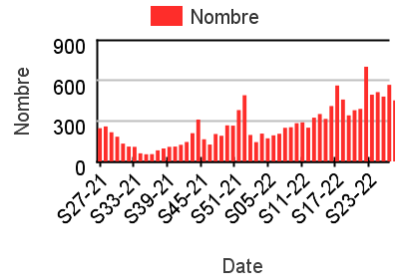


Nombre hebdomadaire de passages pour varicelle

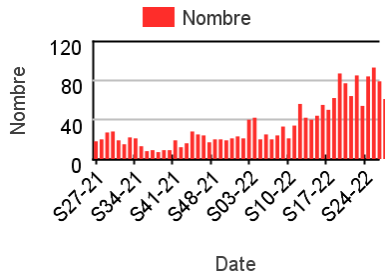
Chez les enfants de moins de 2 ans



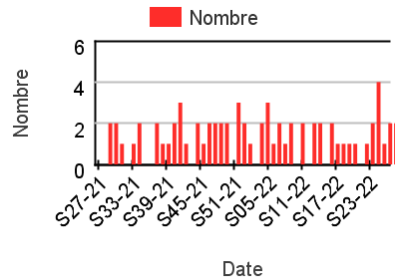
Chez les enfants de 2-14 ans



Chez les adultes de 15-74 ans



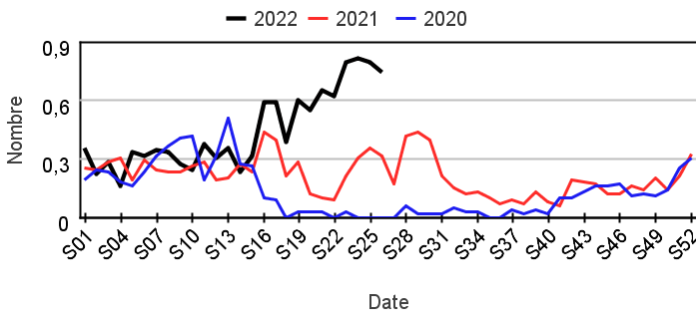
Chez les adultes 75 ans ou plus



Hospitalisations pour varicelle par rapport aux 2 années précédentes

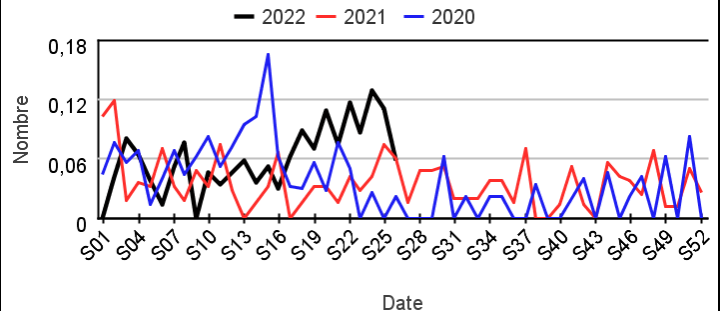
Chez les enfants de moins de 15 ans

Évolution hebdomadaire des proportions d'hospitalisation pour varicelle parmi les hospitalisations toutes causes, moins de 15 ans



Chez les adultes de 15 ans ou plus

Évolution hebdomadaire des proportions d'hospitalisation pour varicelle parmi les hospitalisations toutes causes, 15 ans ou plus

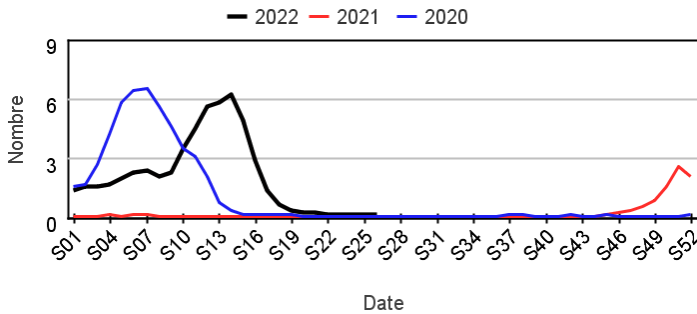


Fréquentation des urgences liée à une grippe ou un syndrome grippal

Passages pour grippe/syndrome grippal par rapport aux 2 années précédentes

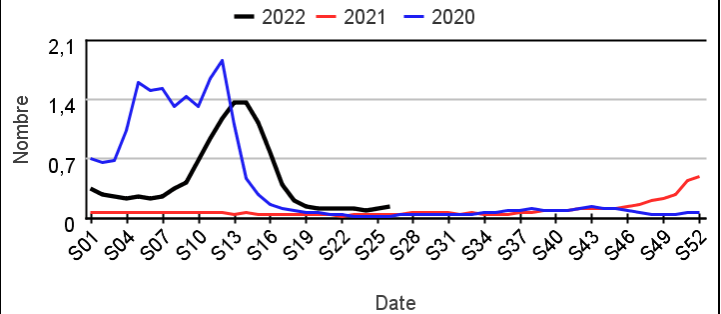
Chez les enfants de moins de 15 ans

Évolution hebdomadaire des proportions de passages pour grippe/syndrome grippal parmi les passages codés, moins de 15 ans



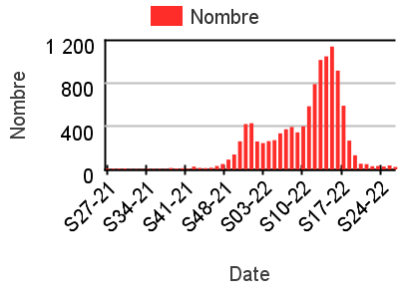
Chez les adultes de 15 ans ou plus

Évolution hebdomadaire des proportions de passages pour grippe/syndrome grippal parmi les passages codés, 15 ans ou plus

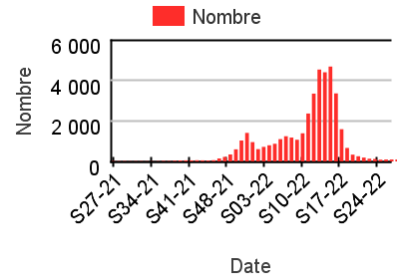


Nombre hebdomadaire de passages pour grippe/syndrome grippal

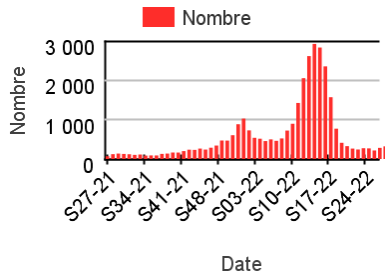
Chez les enfants de moins de 2 ans



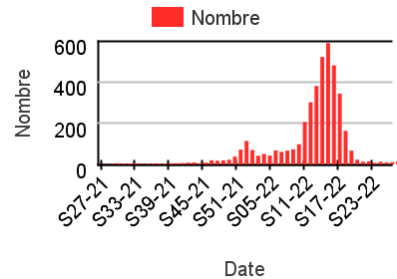
Chez les enfants de 2-14 ans



Chez les adultes de 15-74 ans



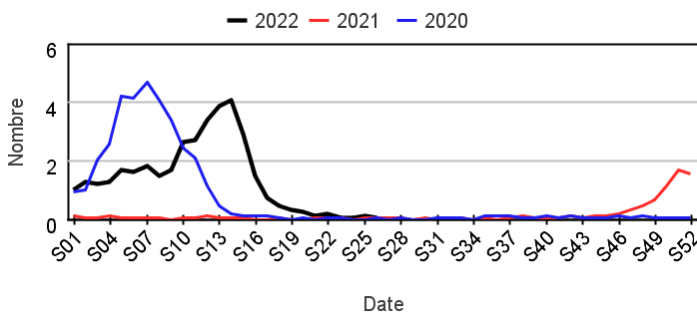
Chez les adultes 75 ans ou plus



Hospitalisations pour grippe/syndrome grippal par rapport aux 2 années précédentes

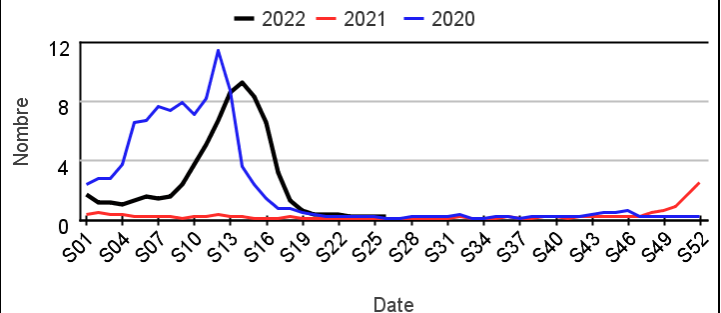
Chez les enfants de moins de 15 ans

Évolution hebdomadaire des proportions d'hospitalisation pour grippe/syndrome grippal parmi les hospitalisations toutes causes, moins de 15 ans



Chez les adultes de 15 ans ou plus

Évolution hebdomadaire des proportions d'hospitalisation pour grippe/syndrome grippal parmi les hospitalisations toutes causes, 15 ans ou plus



Comité De Rédaction

Dr Céline CASERIO-SCHÖNEMAN

Anne FOUILLET

Cécile FORGEOT

Isabelle PONTAIS

Jérôme NAUD

Gaëlle PEDRONO

Delphine JEZEWSKI-SERRA

Yann LE STRAT, responsable de la
direction DATA

Diffusion

Santé publique France

12 rue du Val d'Osne

94415 Saint-Maurice Cedex

Tél. : 01 41 79 67 00

Contact :

[https://www.santepubliquefrance.fr/
contacter](https://www.santepubliquefrance.fr/contacter)

Retrouvez nous sur :

www.santepubliquefrance.fr

| En savoir plus |

Consulter le site [Santé publique France](http://www.santepubliquefrance.fr)

Pour les indicateurs régionaux :

- [Consulter les PE des Cires](#)

| Remerciements |

Nous remercions l'ensemble de nos partenaires contribuant à la surveillance syndromique par le réseau OSCOUR® :

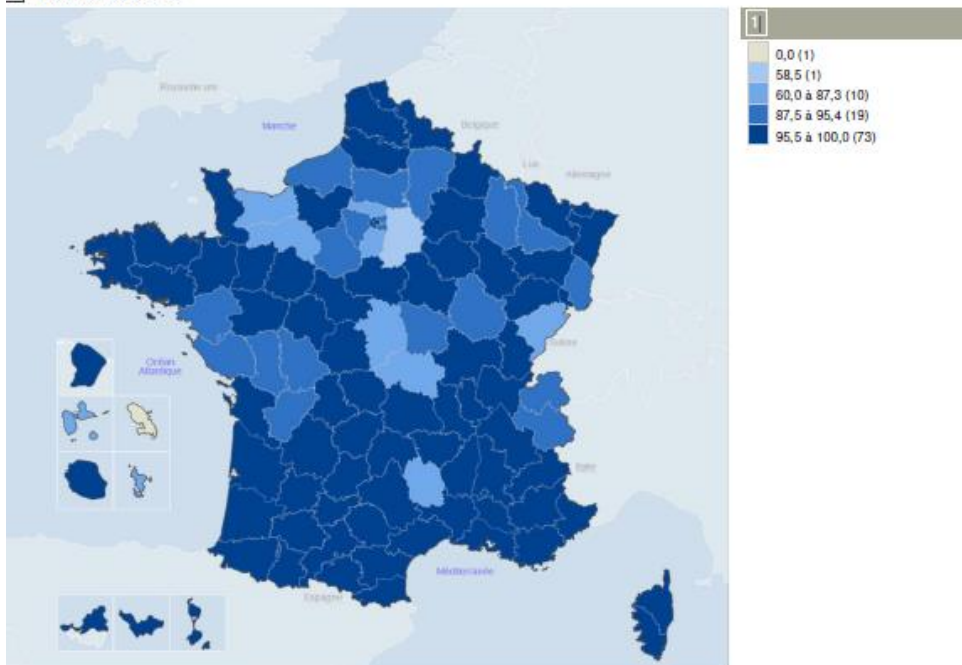
- les établissements adhérant au réseau OSCOUR®
- la Société Française de Médecine d'Urgence (SFMU)
- les concentrateurs régionaux de Résumés de passage aux urgences (RPU), notamment les Observatoires régionaux des urgences
- la Fédération des Observatoires régionaux des urgences (FEDORU)

| Représentativité du réseau OSCOUR® |

690 services d'urgences

Couverture nationale : environ 94,5% des passages aux urgences de France

Vos indicateurs (%)



**Représentativité* du réseau OSCOUR
par rapport à la SAE (statistique annuelle des établissements)
(* en % de passages aux urgences)**

Sources : Données OSCOUR®, Géodes