

**Synthèse :**

En semaine 25 (du 20 au 26 juin 2022), les passages aux urgences et hospitalisation après passages sont stables dans toutes les classes d'âge à l'exception des moins de 2 ans (respectivement +9% soit +1 886 passages et +7% soit +209 hospitalisations.).

Pour la 4<sup>ème</sup> semaine consécutive, on observe en S25 une hausse des passages pour **suspicion de COVID-19** tous âges (5 866 vs 4 098 passages soit +43% vs +54% en S24). Cette hausse concerne toutes les classes d'âges : +58% chez les enfants (soit +280 passages) et +41% chez les adultes (+1 488 passages). La part d'activité tous âges est en légère hausse (1,7% vs 1,2% en S24) et la proportion d'hospitalisation après passage en légère baisse (30% vs 33% en S24). La hausse concerne toutes les régions à l'exception de Mayotte. Les augmentations les plus importantes sont observées en Pays de Loire (+71%), Corse (+67%), PACA (+55%) et Hauts de France (+58%).

Depuis le début de la surveillance, le 24 février 2020, **810 743** passages aux urgences pour suspicion de COVID-19 ont été enregistrés.

Parmi les autres indicateurs, en lien avec la baisse des températures, on observe une diminution des passages pour **hyperthermie et coup de chaleur** (-75% : 191 passages en S25 vs 753 en S24) et **déshydratation** (-24% soit -142 passages). Par ailleurs, on note une légère hausse des passages pour **allergie** et **conjonctivite infectieuse** tous âges (+11% et +13% respectivement), pour **fièvre isolée** et **bronchiolite** chez les moins de 2 ans (+11% et +14% respectivement) et **varicelle** chez les 2-14 ans (+20%). Chez les adultes, on note une hausse des passages pour **asthme** (+17%) et **infections ORL** (+11%) chez les 15-74 ans et pour **douleurs abdominales** chez les 75 ans et plus (+15%).

Figure 1 : Nombre quotidien de passages aux urgences du réseau OSCOUR®, tous âges

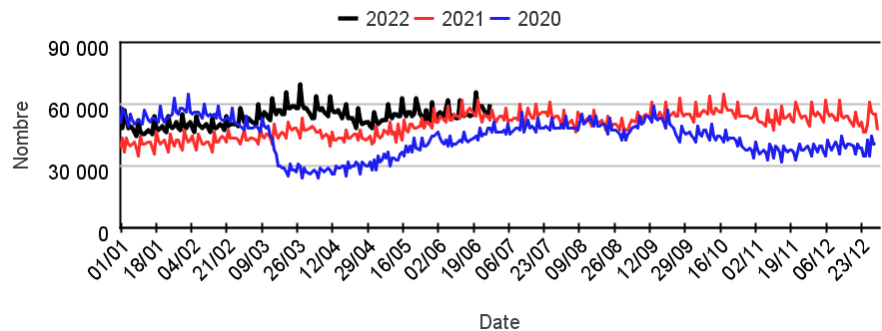


Figure 2 : Nombre quotidien de passages aux urgences avec suspicion de COVID-19, tous âges

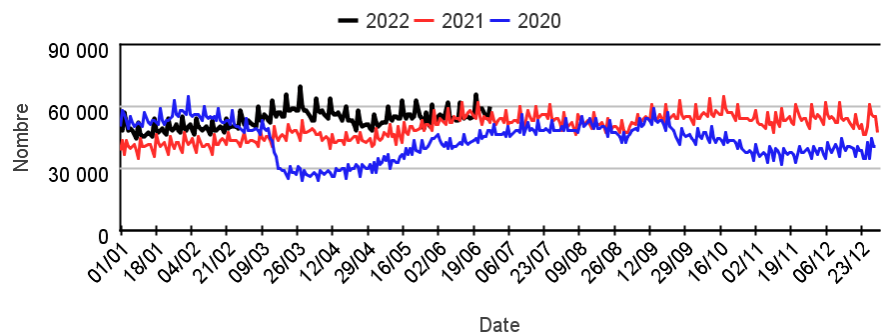


Tableau 1 : Nombre hebdomadaire de passages aux urgences toutes causes codées, par classe d'âges

	< 15 ans	15-74 ans	75 ans et plus
S22-22	83 026	213 805	46 544
S23-22	85 403	215 438	44 742
S24-22	84 995	213 473	46 504
S25-22	87 455	222 169	46 602

Tableau 2 : Nombre hebdomadaire de passages aux urgences pour suspicion de COVID-19, par classe d'âges

	< 15 ans	15-74 ans	75 ans et plus
S22-22	186	1 188	569
S23-22	304	1 629	727
S24-22	479	2 548	1 071
S25-22	759	3 631	1 476

Le réseau OSCOUR® (Organisation de la surveillance coordonnée des urgences) s'inscrit au sein du système de surveillance syndromique français SurSaUD® (Surveillance Sanitaire des Urgences et des Décès). Ce système a été initié en 2004 avec un objectif de détection d'événements inattendus. Depuis, il a montré ses capacités à répondre à d'autres objectifs de surveillance, tels que : estimer l'impact d'un événement environnemental ou sociétal, surveiller des pathologies en dehors de tout événement, ou détecter précocement un événement sanitaire prédéfini, telle qu'une épidémie saisonnière.

## Indicateurs surveillés

Les indicateurs suivis sont construits à partir du diagnostic principal et des diagnostics associés renseignés dans les Résumés de Passage aux Urgences des services d'urgences de France participant au réseau OSCOUR®.

- **Activité totale aux urgences** : nombre de passages aux urgences toutes causes confondues, nombre d'hospitalisation après passages toutes causes confondues
- **Indicateurs syndromiques basés sur les diagnostics** : pour chaque indicateur : nombre de passages aux urgences, part d'activité dans l'activité toutes causes codées, nombre d'hospitalisations après passage toutes causes confondues, proportion d'hospitalisation après passage pour l'indicateur dans les hospitalisations après passage toutes causes confondues.

Indicateurs présentés dans le bulletin	Indicateurs surveillés non présentés dans le bulletin
Suspicion d'infection au COVID-19 p 7-8	Rougeole
Malaise p 9	Varicelle
Déshydratation p 10	Dengue
Fièvre isolée p 11	Chikungunya
Crise d'asthme p 12	Zika
Traumatisme p 13	
Hyperthermie et coup de chaleur p 14	
Piqûre d'insecte p 15	
Allergie p 16	
Conjonctivite p 17	
Méningite virale p 18	
Varicelle p 19	
Grippe/syndrome grippal p 20	

## Méthodologie

- Les graphiques présentant un recul de 3 mois permettent de suivre les évolutions récentes des indicateurs.
- Les indicateurs sont décrits sur un pas de temps quotidien ou hebdomadaire en termes d'effectifs ou de pourcentage par rapport à la fréquentation totale, tous âges confondus et par classe d'âge.
- Les proportions de passages (ou parts d'activité) par classes d'âges pour un indicateur sont calculées sur la base de l'activité totale codée de la classe d'âge (passages pour lesquels au moins un code diagnostic est renseigné).
- Les pourcentages d'hospitalisations sont calculés à partir du nombre d'hospitalisations après passage aux urgences pour un indicateur donné parmi l'ensemble des passages aux urgences de cet indicateur.
- Pour les indicateurs « suspicion de COVID-19 » : le nombre cumulé de passages pour suspicion de COVID-19 est calculé à partir du 24/02/2020 (établissements non-constants). En revanche, afin de pouvoir comparer les semaines entre elles, le nombre de passages pour suspicion de COVID-19 sur la semaine écoulée est calculé à partir d'un échantillon d'établissements constant sur le mois écoulé (c'est-à-dire d'établissements ayant transmis des données sans interruption sur cette période).
- Tous les graphiques et tableaux présentant les indicateurs « suspicion de COVID-19 » sont construits à partir d'un échantillon d'établissements constants depuis le 24/02/2020.

### Note relative à l'interprétation des données

L'interprétation de l'ensemble des éléments chiffrés et graphes présentés dans ce document doit tenir compte de la baisse importante du nombre de passages aux urgences tous âges et dans l'ensemble des classes d'âges observé en 2020, notamment sur la période du 1<sup>er</sup> confinement (S12 à S19-2020).

Ainsi dans un contexte d'activité totale en baisse, pour un indicateur donné :

- une part d'activité en hausse sera le reflet : soit d'une augmentation ou d'une stabilisation de l'effectif, soit une diminution de l'effectif moins importante que la diminution de l'activité totale ;
- une part d'activité stable sera le reflet d'une évolution de l'effectif comparable à celle de l'activité totale ;
- une part d'activité en baisse sera le reflet d'une diminution de l'effectif plus importante que celle de l'activité totale.

## Évolution des indicateurs par rapport à la semaine précédente et aux 2 dernières années

**Tableau 3 | Evolution des indicateurs non spécifiques**

Pathologies	Classe d'âge	Evolution*	
		par rapport à la semaine précédente	par rapport aux 2 années précédentes
Malaise	Moins de 15 ans	≈	≈
	Plus de 15 ans	≈	≈
Déshydratation	Moins de 15 ans	<	≈
	Plus de 15 ans	<	≈
Fièvre isolée	Moins de 15 ans	>	>
	Plus de 15 ans	≈	≈
Crise d'asthme	Moins de 15 ans	≈	≈
	Plus de 15 ans	>	≈
Traumatisme	Moins de 15 ans	≈	<
	Plus de 15 ans	≈	≈

**Tableau 4 | Evolution des indicateurs saisonniers**

Pathologies	Classe d'âge	Evolution*	
		par rapport à la semaine précédente	par rapport aux 2 années précédentes
Hyperthermie et coup de chaleur	Moins de 15 ans	<	≈
	Plus de 15 ans	<	≈
Piqûre d'insecte	Moins de 15 ans	<	≈
	Plus de 15 ans	≈	≈
Allergie	Moins de 15 ans	>	≈
	Plus de 15 ans	>	≈
Conjonctivite	Moins de 15 ans	>	≈
	Plus de 15 ans	>	≈
Méningite virale	Moins de 15 ans	≈	≈
	Plus de 15 ans	≈	≈
Varicelle	Moins de 15 ans	>	>
	Plus de 15 ans	<	>
Grippe/syndrome grippal	Moins de 15 ans	<	≈
	Plus de 15 ans	>	>

**Tableau 5 | Evolution des passages pour suspicion de COVID-19**

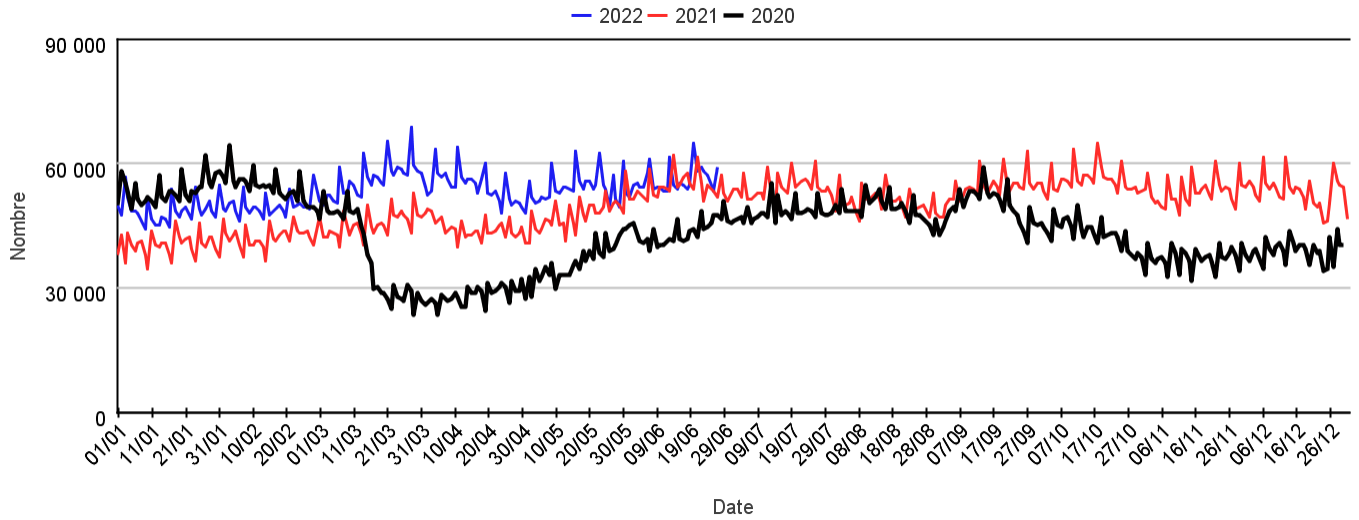
Pathologies	Classe d'âge	Evolution*	
		par rapport à la semaine précédente	par rapport aux 2 années précédentes
Suspicion d'infection au COVID-19	Moins de 15 ans	>	>
	Plus de 15 ans	>	>

(\*)    ≈ : similaire    > : en augmentation    < : en baisse

# Fréquentation totale des urgences

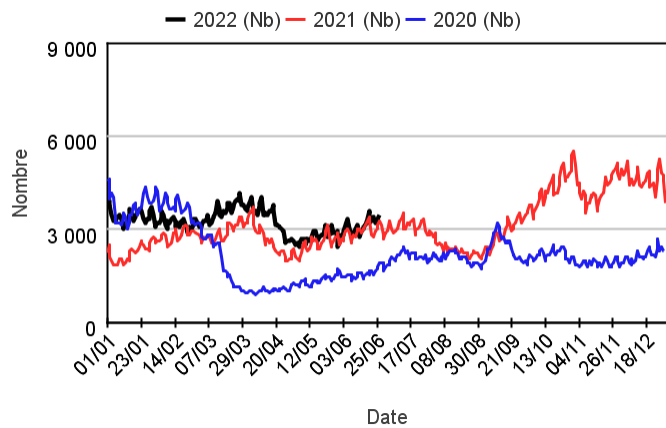
## Par rapport aux 2 années précédentes

Evolution du nombre quotidien de passages aux urgences, tous âges confondus sur deux saisons (Source : Santé publique France - OSCOUR®)

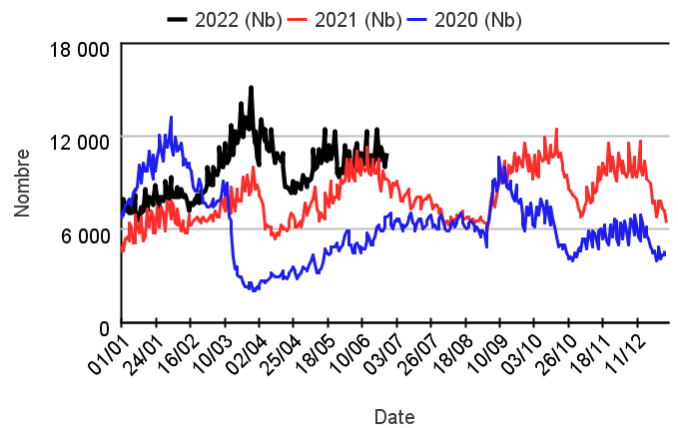


## Par classe d'âge

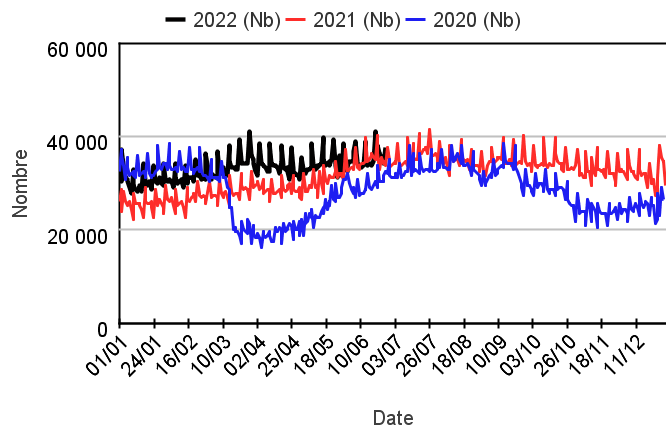
### Chez les enfants de moins de 2 ans



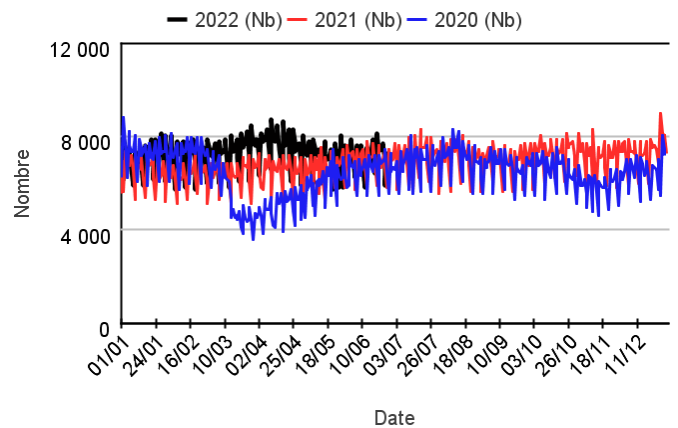
### Chez les enfants de 2 à 14 ans



### Chez les adultes de 15 à 74 ans



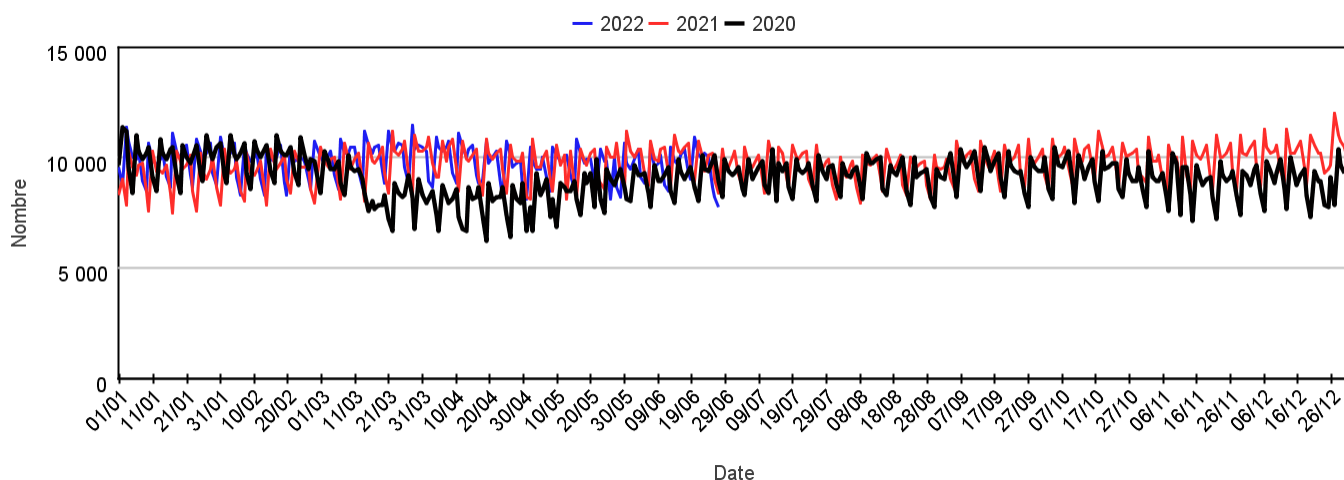
### Chez les adultes de 75 ans et plus



# Hospitalisations après passages aux urgences

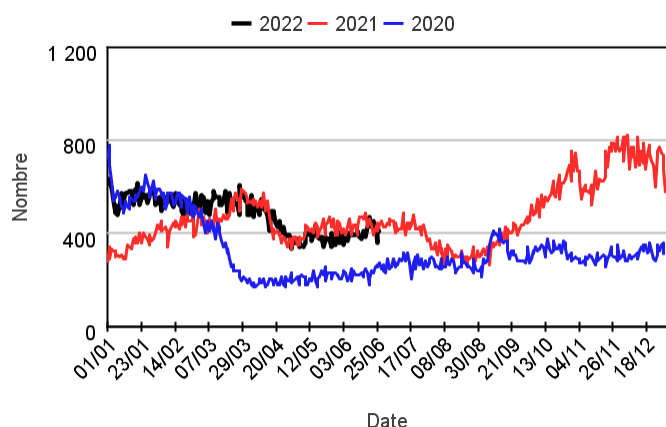
## Par rapport aux 2 années précédentes

Evolution du nombre quotidien d'hospitalisations après passages aux urgences, tous âges confondus sur deux saisons

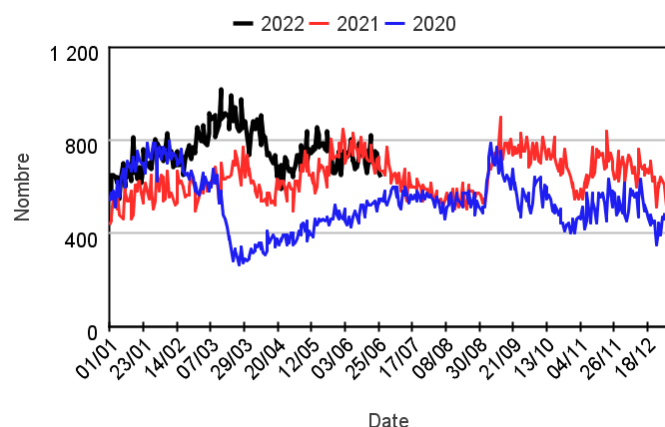


## Par classe d'âge

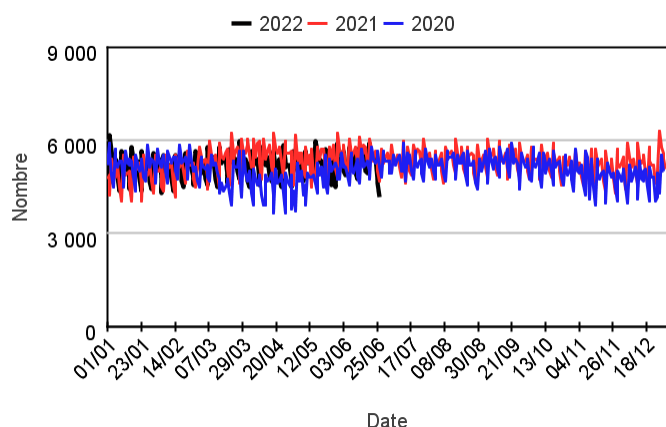
### Chez les enfants de moins de 2 ans



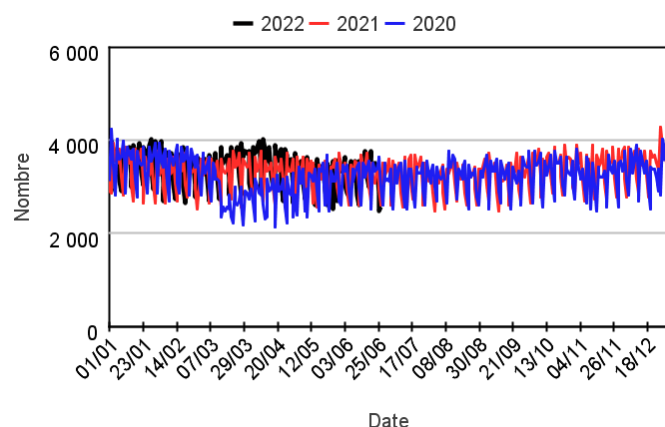
### Chez les enfants de 2 à 14 ans



### Chez les adultes de 15 à 74 ans



### Chez les adultes de 75 ans et plus



## Nombre d'hospitalisations après passages par classe d'âge

	Moins de 2 ans	2-14 ans	15-74 ans	75 ans ou plus	Tous âges
S24-22	2 859,00	5 252,00	38 311,00	24 225,00	70 650,00
S25-22	3 068,00	5 273,00	38 157,00	23 294,00	69 791,00
% Evolution	7,31%	,40%	-,40%	-3,84%	-1,22%

## Variation des 10 pathologies les plus fréquentes (Source : Santé publique France – OSCOUR®)

### Variations des 10 pathologies les plus fréquentes chez les moins de 2 ans

Pathologie	Semaine	Semaine précédente	Variation
INFECTIONS ORL (Diag SAU)	4 652	4 287	8,51%
FIEVRE ISOLEE (Diag SAU)	2 792	2 525	10,57%
TRAUMATISME (Diag SAU)	2 458	2 280	7,81%
GASTRO-ENTERITE (Diag SAU)	1 098	1 066	3,00%
BRONCHIOLITE (Diag SAU)	712	622	14,47%
DOULEURS ABDOMINALES SPECIFIQUES (Diag SAU)	545	503	8,35%
CORONAVIRUS (Diag SAU)	491	303	62,05%
VOMISSEMENT (Diag SAU)	476	477	-0,21%
ASTHME (Diag SAU)	456	424	7,55%
INFECTION URINAIRE (Diag SAU)	340	355	-4,23%

### Variations des 10 pathologies les plus fréquentes chez les 2-14 ans

Pathologie	Semaine	Semaine précédente	Variation
TRAUMATISME (Diag SAU)	25 351	25 485	-0,53%
INFECTIONS ORL (Diag SAU)	8 002	7 389	8,30%
FIEVRE ISOLEE (Diag SAU)	3 436	3 274	4,95%
DOULEURS ABDOMINALES NON SPECIFIQUES (Diag SAU)	3 173	3 174	-0,03%
GASTRO-ENTERITE (Diag SAU)	1 943	1 873	3,74%
DOULEURS ABDOMINALES SPECIFIQUES (Diag SAU)	1 269	1 281	-0,94%
ASTHME (Diag SAU)	1 268	1 374	-7,71%
NEUROLOGIE AUTRE (Diag SAU)	1 022	955	7,02%
VOMISSEMENT (Diag SAU)	935	1 021	-8,42%
ALLERGIE (Diag SAU)	832	727	14,44%

### Variations 10 pathologies les + fréquentes chez les 15-74 ans

Pathologie	Semaine	Semaine précédente	Variation
TRAUMATISME (Diag SAU)	63 205	63 116	0,14%
DOULEURS ABDOMINALES NON SPECIFIQUES (Diag SAU)	11 463	10 918	4,99%
DOULEUR THORACIQUE (Diag SAU)	8 821	8 074	9,25%
MALAISE (Diag SAU)	8 029	8 268	-2,89%
NEUROLOGIE AUTRE (Diag SAU)	7 047	6 741	4,54%
DOULEURS ABDOMINALES SPECIFIQUES (Diag SAU)	5 668	5 402	4,92%
INFECTION CUTANEE ET SOUS CUTANEE (Diag SAU)	4 325	4 013	7,77%
COLIQUE NEPHRETIQUE (Diag SAU)	4 127	3 946	4,59%
CERTIFICAT + ADMIN (Diag SAU)	4 067	3 872	5,04%
INFECTIONS ORL (Diag SAU)	3 810	3 444	10,63%

### Variations des 10 pathologies les plus fréquentes chez les 75 ans ou +

Pathologie	Semaine	Semaine précédente	Variation
TRAUMATISME (Diag SAU)	10 619	10 958	-3,09%
MALAISE (Diag SAU)	3 979	4 322	-7,94%
DOULEURS ABDOMINALES SPECIFIQUES (Diag SAU)	1 861	1 885	-1,27%
PNEUMOPATHIE (Diag SAU)	1 568	1 564	0,26%
DYSPNEE, INSUFFISANCE RESPIRATOIRE (Diag SAU)	1 487	1 503	-1,06%
CORONAVIRUS (Diag SAU)	1 476	1 071	37,82%
DOULEURS ABDOMINALES NON SPECIFIQUES (Diag SAU)	1 448	1 262	14,74%
DECOMPENSATION CARDIAQUE (Diag SAU)	1 368	1 414	-3,25%
AVC (Diag SAU)	1 340	1 307	2,52%
DOULEUR THORACIQUE (Diag SAU)	1 287	1 254	2,63%

## Fréquentation des urgences liée à une suspicion de COVID-19

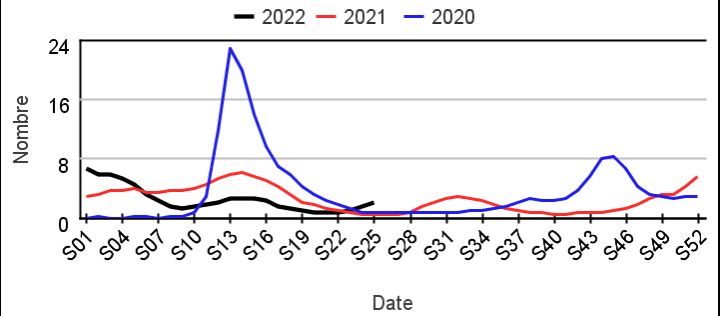
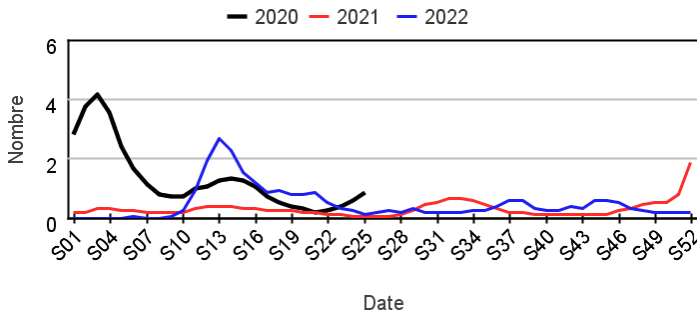
### Passages pour suspicion de COVID-19 par rapport aux 2 années précédentes

#### Chez les enfants de moins de 15 ans

#### Chez les adultes de 15 ans ou plus

**Évolution hebdomadaire des proportions de passages pour suspicion de COVID-19 parmi les passages codés, moins de 15 ans**

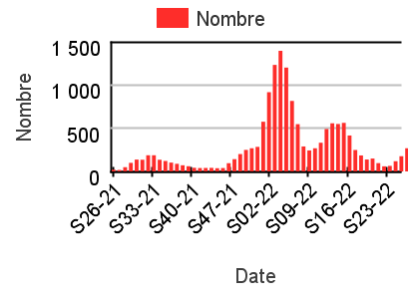
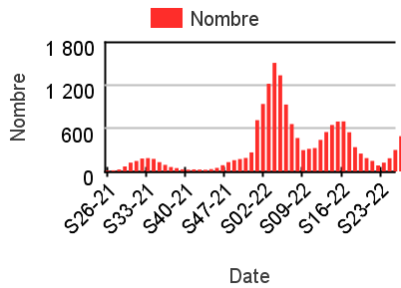
**Évolution hebdomadaire des proportions de passages pour suspicion de COVID-19 parmi les passages codés, 15 ans ou plus**



### Nombre hebdomadaire de passages pour suspicion de COVID-19

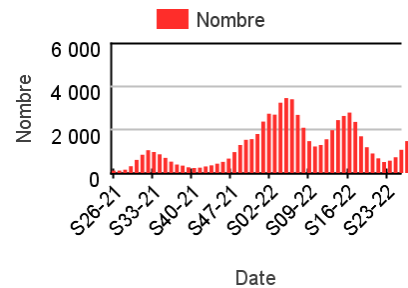
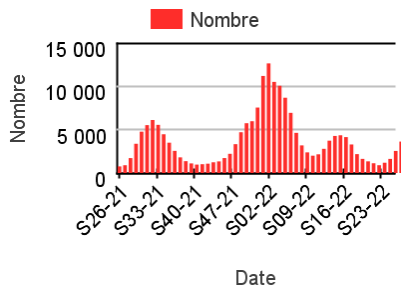
#### Chez les enfants de moins de 2 ans

#### Chez les enfants de 2-14 ans



#### Chez les adultes de 15-74 ans

#### Chez les adultes 75 ans ou plus



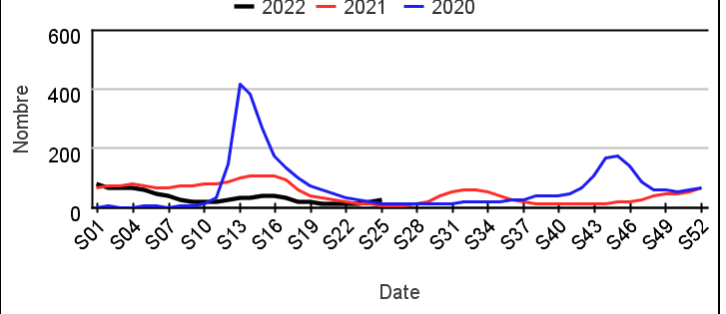
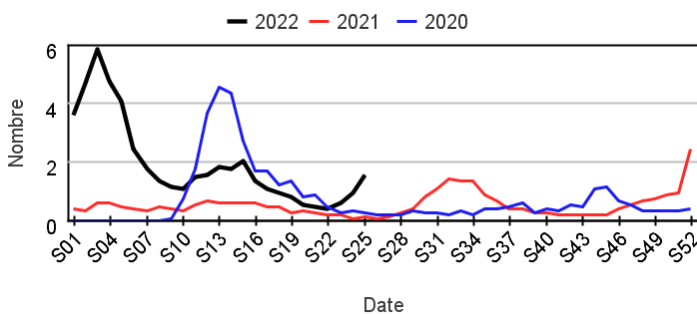
### Hospitalisations pour suspicion de COVID-19 par rapport aux 2 années précédentes

#### Chez les enfants de moins de 15 ans

#### Chez les adultes de 15 ans ou plus

**Évolution hebdomadaire des proportions d'hospitalisation pour suspicion de COVID-19 parmi les hospitalisations toutes causes, moins de 15 ans**

**Évolution hebdomadaire des proportions d'hospitalisation pour suspicion de COVID-19 parmi les hospitalisations toutes causes, 15 ans ou plus**



## Proportion de passage aux urgences pour suspicion de COVID-19

**Tableau 3 : Part d'activité des passages aux urgences pour suspicion de COVID-19 dans l'activité toutes causes codées, par classes d'âges, France entière**

	Nombre - Tous âges	% d'activité - Moins de 2 ans	% d'activité - 2-14 ans	% d'activité - 15-74 ans	% d'activité - 75 ans ou plus
S13-22	7 927,00	2,74	,74	2,01	4,98
S14-22	8 259,00	3,02	,76	2,07	5,26
S15-22	8 055,00	3,11	,61	1,95	5,42
S16-22	6 457,00	2,66	,44	1,58	4,85
S17-22	4 403,00	1,98	,34	1,08	3,56
S18-22	3 208,00	1,50	,24	,79	2,55
S19-22	2 582,00	1,08	,22	,63	1,94
S20-22	2 049,00	,82	,14	,52	1,49
S21-22	1 550,00	,46	,09	,43	1,13
S22-22	1 943,00	,68	,10	,56	1,22
S23-22	2 660,00	,98	,18	,76	1,62
S24-22	4 098,00	1,59	,27	1,19	2,30
S25-22	5 866,00	2,38	,40	1,63	3,17

## Evolution quotidienne régionale des passages aux urgences pour suspicion de COVID-19

**Tableau 4 : Evolution quotidienne des passages aux urgences pour suspicion de COVID-19 sur les 2 dernières semaines par région, tous âges**

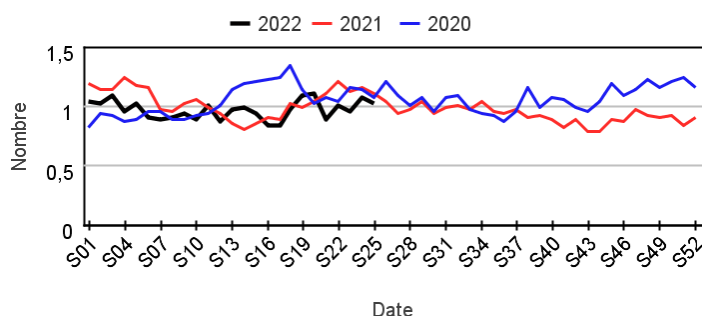
	14/06/2022	15/06/2022	16/06/2022	17/06/2022	18/06/2022	19/06/2022	20/06/2022	21/06/2022	22/06/2022	23/06/2022	24/06/2022	25/06/2022	26/06/2022
Auvergne-Rhône-Alpes	58	58	62	62	59	78	90	84	86	96	81	83	84
Bourgogne-Franche-Comté	24	34	23	28	34	35	28	49	33	29	29	39	26
Bretagne	20	27	28	29	16	17	31	25	21	23	41	22	28
Centre-Val de Loire	22	13	16	25	25	21	23	28	23	26	28	29	27
Corse	9	12	4	5	7	7	4	6	13	10	15	12	22
Grand-Est	24	39	29	39	43	31	35	52	52	45	40	54	42
Guadeloupe	8	7	8	3	8	10	10	6	12	7	11	4	11
Guyane	5	15	7	9	6	12	10	8	11	8	9	12	9
Hauts-de-France	29	31	39	49	43	31	35	57	57	75	50	65	56
Ile-de-France	140	122	154	178	187	160	201	202	239	227	251	187	222
La Réunion	4	1	5	4	6	3	2	7	4	4	2	5	7
Martinique	0	0	0	0	0	0	0	0	0	0	0	0	0
Normandie	24	21	29	26	24	29	22	36	27	33	39	30	40
Nouvelle-Aquitaine	38	51	65	49	50	62	62	65	83	48	81	61	60
Occitanie	20	40	43	63	49	53	58	66	91	74	72	78	80
Pays de la Loire	16	21	17	23	16	27	32	35	31	32	29	27	43
Provence-Alpes-Côte d'Azur	49	52	76	72	73	81	93	88	95	103	110	118	123

## Fréquentation des urgences liée à un **malaise**

### Passages pour malaise par rapport aux 2 années précédentes

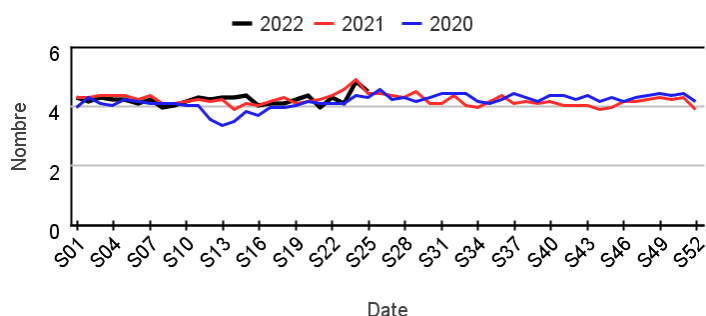
#### Chez les enfants de moins de 15 ans

Évolution hebdomadaire des proportions de passages pour malaise parmi les passages codés, moins de 15 ans



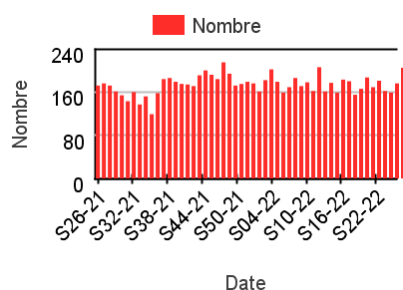
#### Chez les adultes de 15 ans ou plus

Évolution hebdomadaire des proportions de passages pour malaise parmi les passages codés, 15 ans ou plus

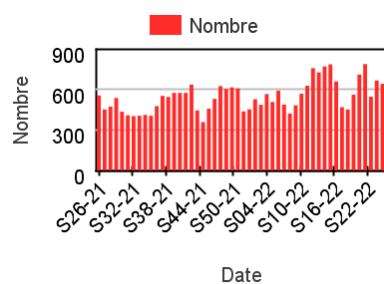


### Nombre hebdomadaire de passages pour malaise

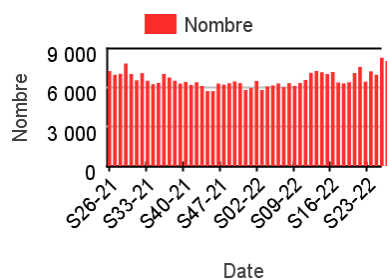
#### Chez les enfants de moins de 2 ans



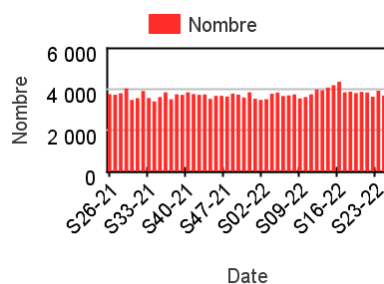
#### Chez les enfants de 2-14 ans



#### Chez les adultes de 15-74 ans



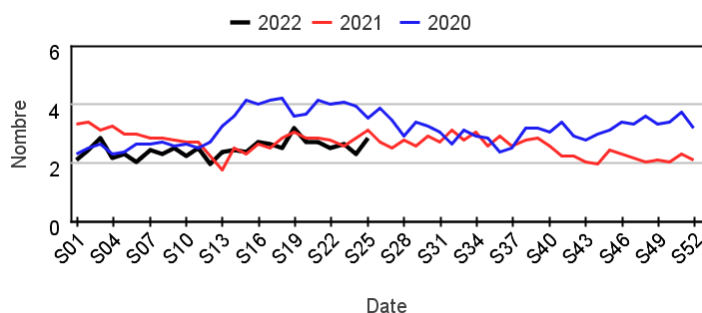
#### Chez les adultes 75 ans ou plus



### Hospitalisations pour malaise par rapport aux 2 années précédentes

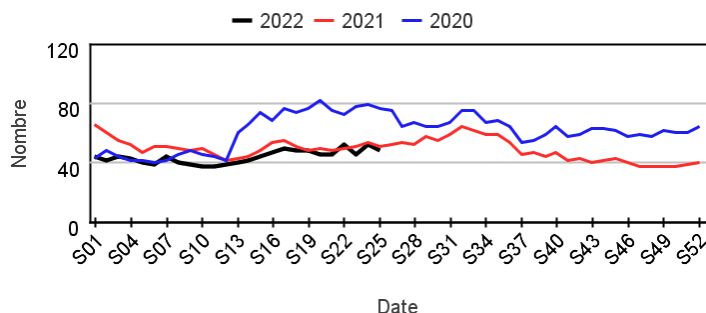
#### Chez les enfants de moins de 15 ans

Évolution hebdomadaire des proportions d'hospitalisation pour malaise parmi les hospitalisations toutes causes, moins de 15 ans



#### Chez les adultes de 15 ans ou plus

Évolution hebdomadaire des proportions d'hospitalisation pour malaise parmi les hospitalisations toutes causes, 15 ans ou plus

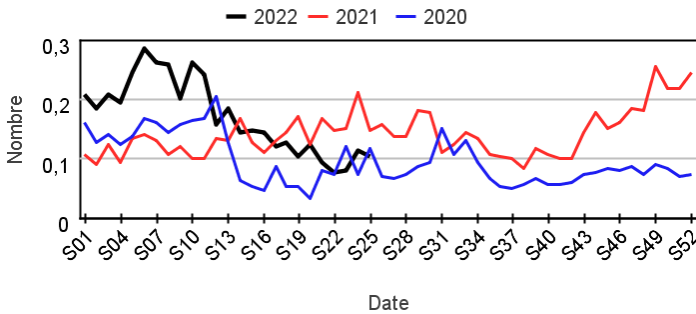


## Fréquentation des urgences liée à une **déshydratation**

### Passages pour déshydratation par rapport aux 2 années précédentes

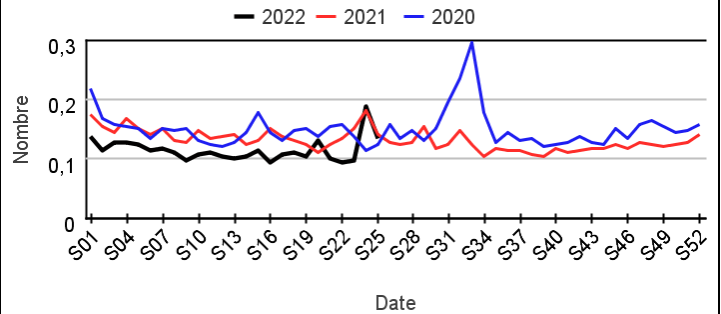
#### Chez les enfants de moins de 15 ans

Évolution hebdomadaire des proportions de passages pour déshydratation parmi les passages codés, moins de 15 ans



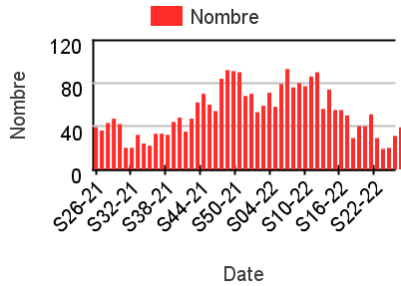
#### Chez les adultes de 15 ans ou plus

Évolution hebdomadaire des proportions de passages pour déshydratation parmi les passages codés, 15 ans ou plus

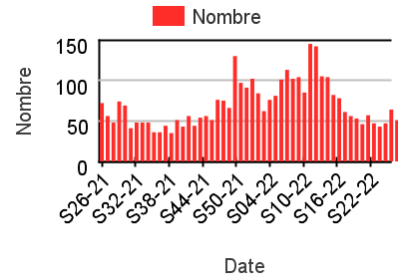


### Nombre hebdomadaire de passages pour déshydratation

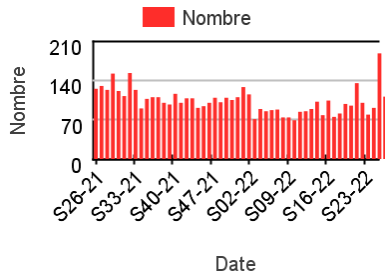
#### Chez les enfants de moins de 2 ans



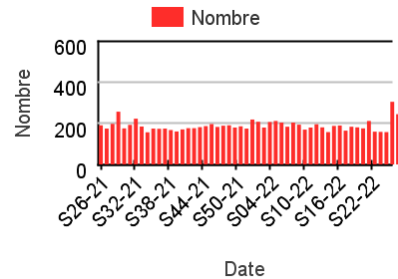
#### Chez les enfants de 2-14 ans



#### Chez les adultes de 15-74 ans



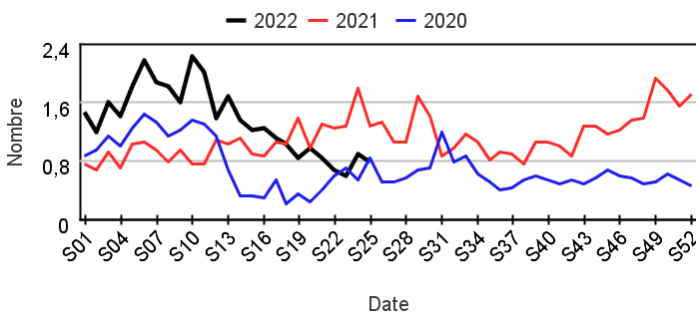
#### Chez les adultes 75 ans ou plus



### Hospitalisations pour déshydratation par rapport aux 2 années précédentes

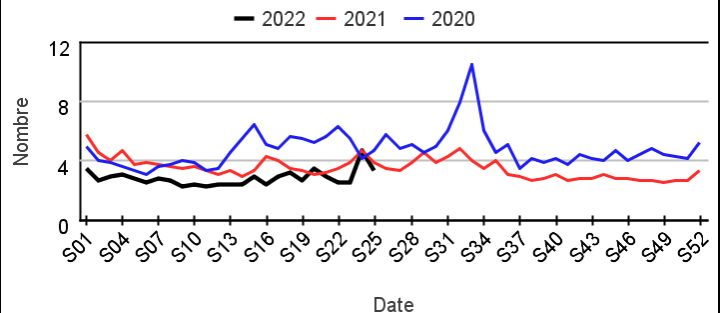
#### Chez les enfants de moins de 15 ans

Évolution hebdomadaire des proportions d'hospitalisation pour déshydratation parmi les hospitalisations toutes causes, moins de 15 ans



#### Chez les adultes de 15 ans ou plus

Évolution hebdomadaire des proportions d'hospitalisation pour déshydratation parmi les hospitalisations toutes causes, 15 ans ou plus

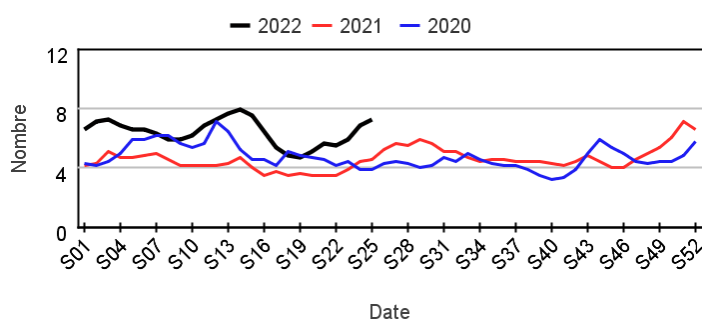


## Fréquentation des urgences liée à une **fièvre isolée**

### Passages pour fièvre isolée par rapport aux 2 années précédentes

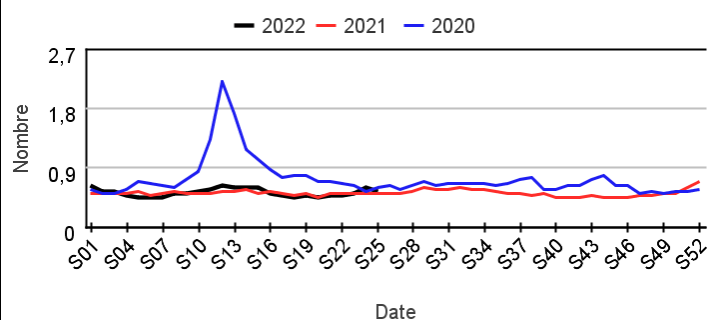
#### Chez les enfants de moins de 15 ans

Évolution hebdomadaire des proportions de passages pour fièvre isolée parmi les passages codés, moins de 15 ans



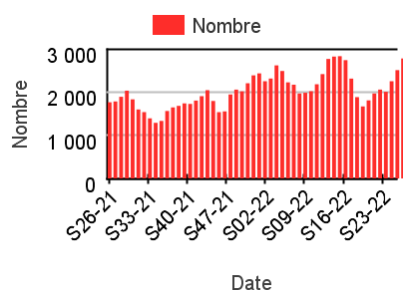
#### Chez les adultes de 15 ans ou plus

Évolution hebdomadaire des proportions de passages pour fièvre isolée parmi les passages codés, 15 ans ou plus

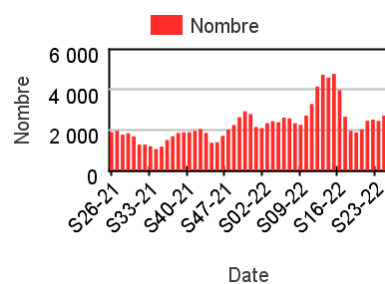


### Nombre hebdomadaire de passages pour fièvre isolée

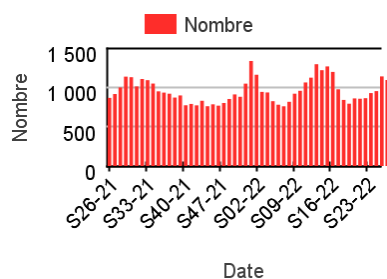
#### Chez les enfants de moins de 2 ans



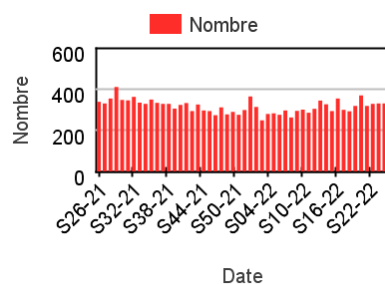
#### Chez les enfants de 2-14 ans



#### Chez les adultes de 15-74 ans



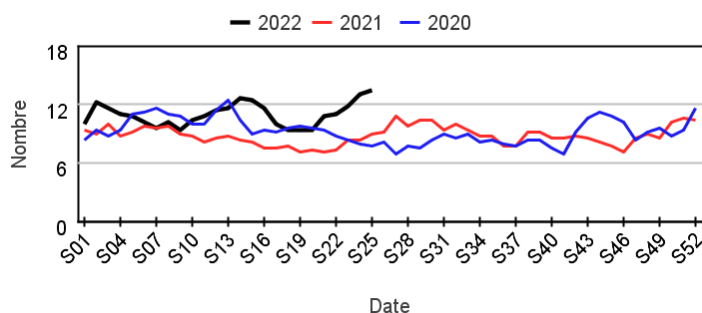
#### Chez les adultes 75 ans ou plus



### Hospitalisations pour fièvre isolée par rapport aux 2 années précédentes

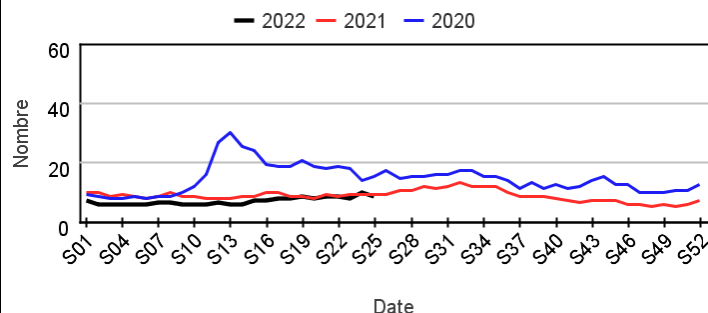
#### Chez les enfants de moins de 15 ans

Évolution hebdomadaire des proportions d'hospitalisation pour fièvre isolée parmi les hospitalisations toutes causes, moins de 15 ans



#### Chez les adultes de 15 ans ou plus

Évolution hebdomadaire des proportions d'hospitalisation pour fièvre isolée parmi les hospitalisations toutes causes, 15 ans ou plus

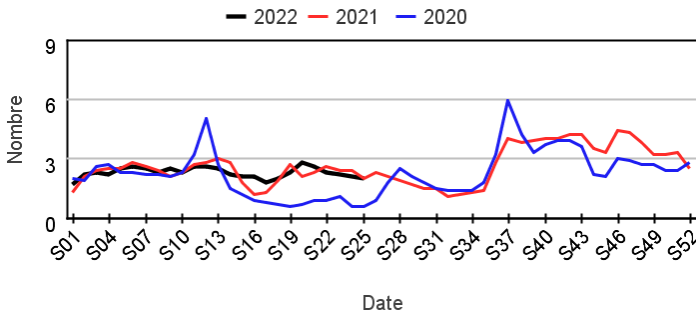


## Fréquentation des urgences liée à une crise d'asthme

### Passages pour crise d'asthme par rapport aux 2 années précédentes

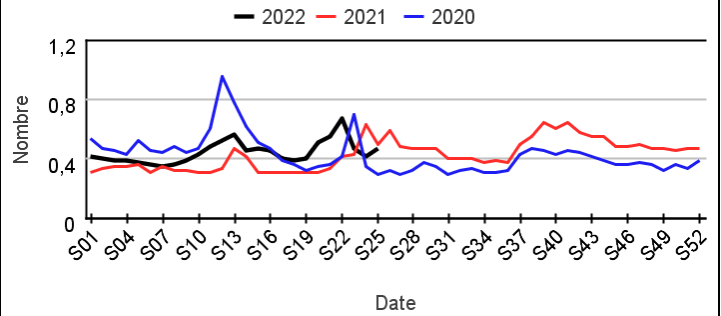
#### Chez les enfants de moins de 15 ans

Évolution hebdomadaire des proportions de passages pour crise d'asthme parmi les passages codés, moins de 15 ans



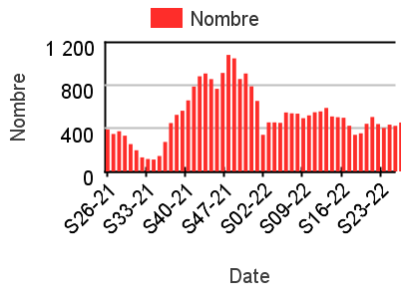
#### Chez les adultes de 15 ans ou plus

Évolution hebdomadaire des proportions de passages pour asthme parmi les passages codés, 15 ans ou plus

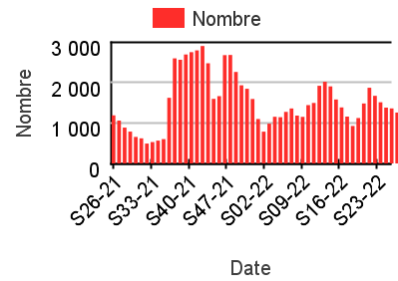


### Nombre hebdomadaire de passages pour crise d'asthme

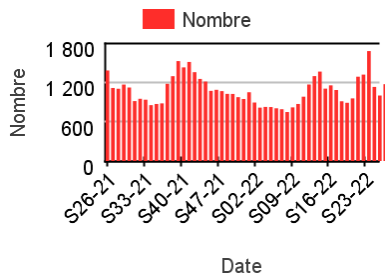
#### Chez les enfants de moins de 2 ans



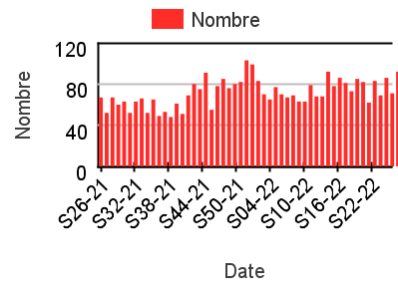
#### Chez les enfants de 2-14 ans



#### Chez les adultes de 15-74 ans



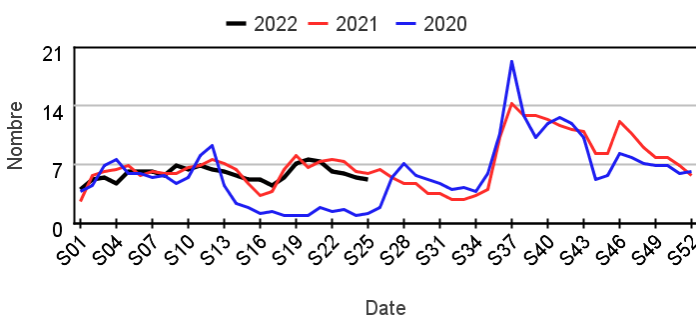
#### Chez les adultes 75 ans ou plus



### Hospitalisations pour crise d'asthme par rapport aux 2 années précédentes

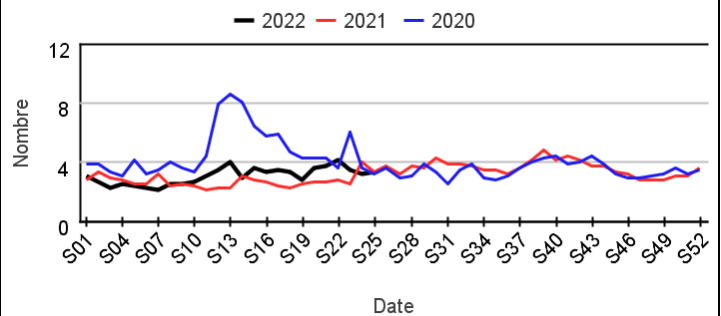
#### Chez les enfants de moins de 15 ans

Évolution hebdomadaire des proportions d'hospitalisation pour crise d'asthme parmi les hospitalisations toutes causes, moins de 15 ans



#### Chez les adultes de 15 ans ou plus

Évolution hebdomadaire des proportions d'hospitalisation pour crise d'asthme parmi les hospitalisations toutes causes, 15 ans ou plus

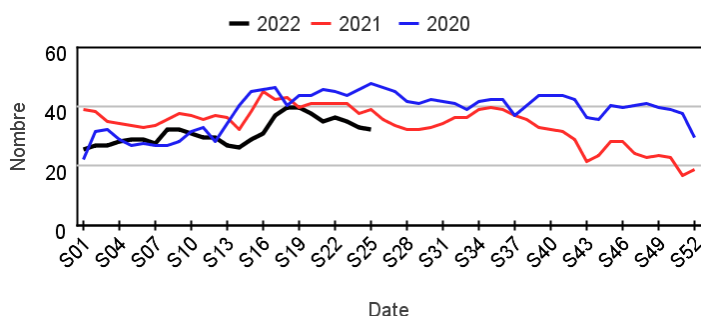


## Fréquentation des urgences liée à un traumatisme

### Passages pour traumatisme par rapport aux 2 années précédentes

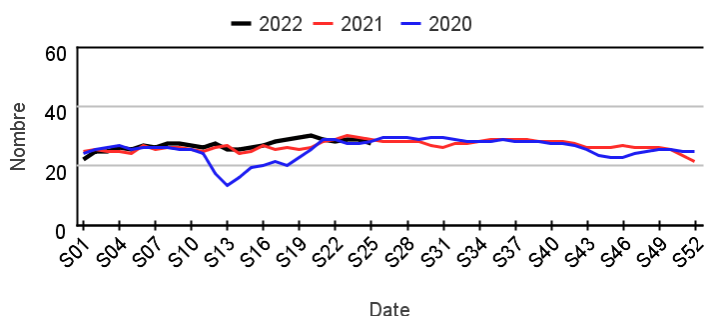
#### Chez les enfants de moins de 15 ans

Évolution hebdomadaire des proportions de passages pour traumatisme parmi les passages codés, moins de 15 ans



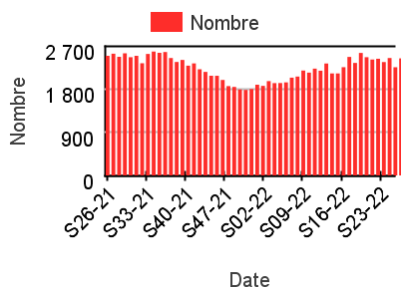
#### Chez les adultes de 15 ans ou plus

Évolution hebdomadaire des proportions de passages pour traumatisme parmi les passages codés, 15 ans ou plus

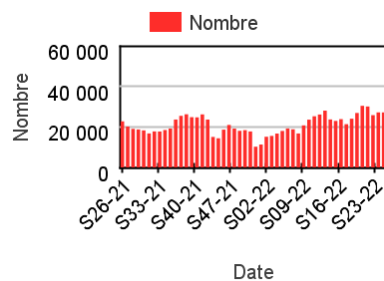


### Nombre hebdomadaire de passages pour traumatisme

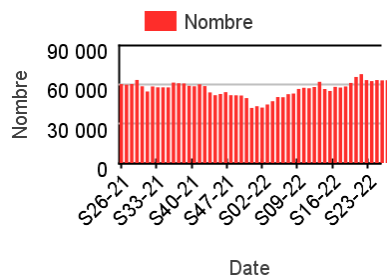
#### Chez les enfants de moins de 2 ans



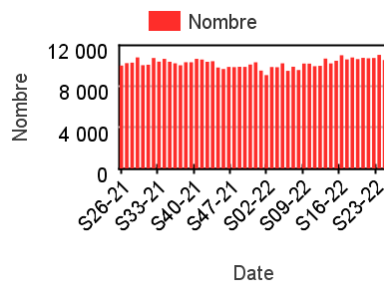
#### Chez les enfants de 2-14 ans



#### Chez les adultes de 15-74 ans



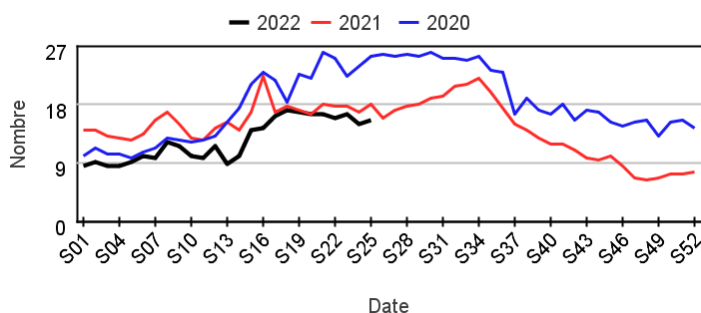
#### Chez les adultes 75 ans ou plus



### Hospitalisations pour traumatisme par rapport aux 2 années précédentes

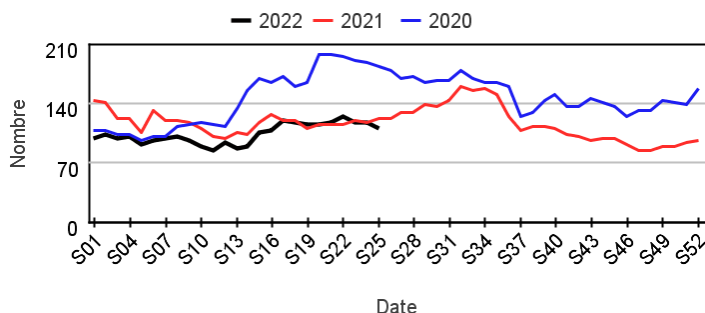
#### Chez les enfants de moins de 15 ans

Évolution hebdomadaire des proportions d'hospitalisation pour traumatisme parmi les hospitalisations toutes causes, moins de 15 ans



#### Chez les adultes de 15 ans ou plus

Évolution hebdomadaire des proportions d'hospitalisation pour traumatisme parmi les hospitalisations toutes causes, 15 ans ou plus

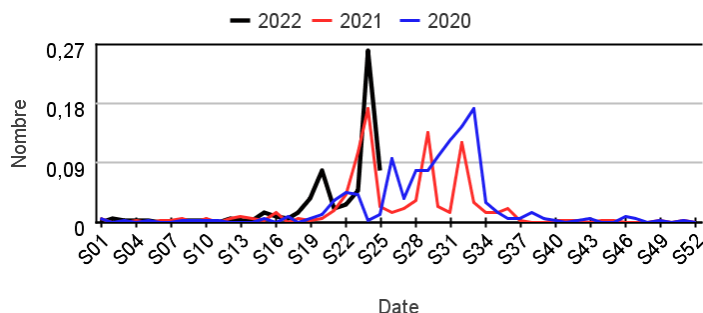


# Fréquentation des urgences liée à une hyperthermie ou un coup de chaleur

## Passages pour hyperthermie et coup de chaleur par rapport aux 2 années précédentes

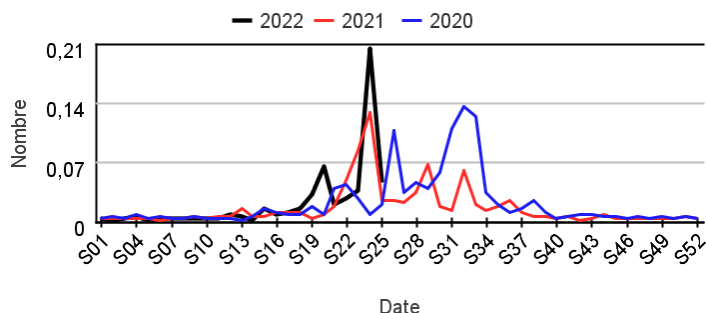
### Chez les enfants de moins de 15 ans

Évolution hebdomadaire des proportions de passages pour hyperthermie et coup de chaleur parmi les passages codés, moins de 15 ans



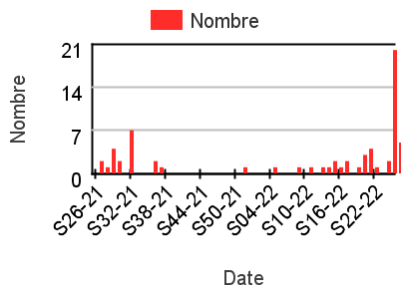
### Chez les adultes de 15 ans ou plus

Évolution hebdomadaire des proportions de passages pour hyperthermie et coup de chaleur parmi les passages codés, 15 ans ou plus

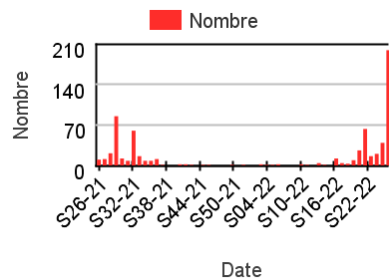


## Nombre hebdomadaire de passages pour hyperthermie et coup de chaleur

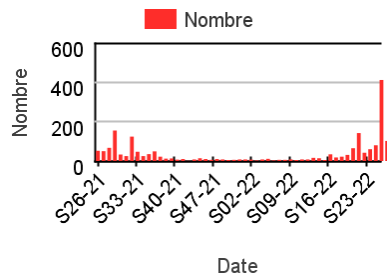
### Chez les enfants de moins de 2 ans



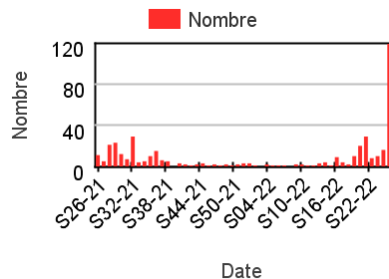
### Chez les enfants de 2-14 ans



### Chez les adultes de 15-74 ans



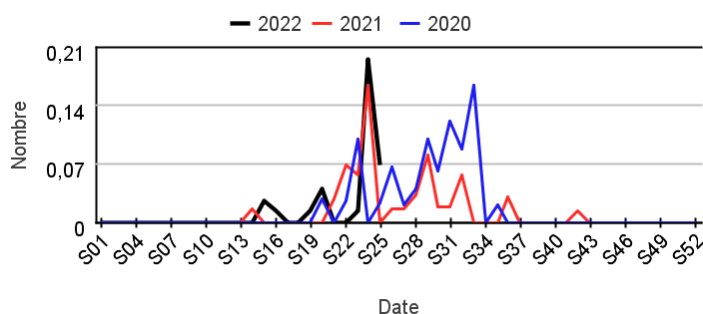
### Chez les adultes 75 ans ou plus



## Hospitalisations pour hyperthermie et coup de chaleur par rapport aux 2 années précédentes

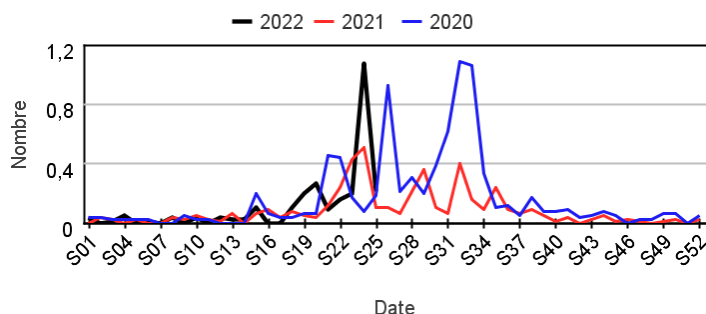
### Chez les enfants de moins de 15 ans

Évolution hebdomadaire des proportions d'hospitalisation pour hyperthermie et coup de chaleur parmi les hospitalisations toutes causes, moins de 15 ans



### Chez les adultes de 15 ans ou plus

Évolution hebdomadaire des proportions d'hospitalisation pour hyperthermie et coup de chaleur parmi les hospitalisations toutes causes, 15 ans ou plus

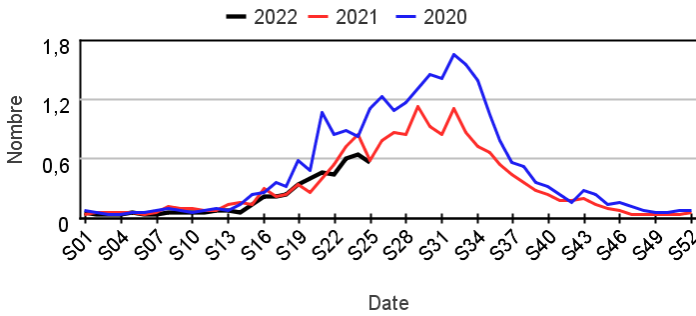


## Fréquentation des urgences liée à une **piqûre d'insecte**

### Passages pour piqûre d'insecte par rapport aux 2 années précédentes

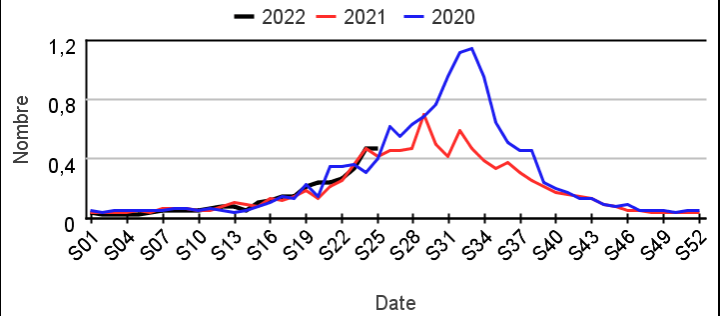
#### Chez les enfants de moins de 15 ans

Évolution hebdomadaire des proportions de passages pour piqûre d'insecte parmi les passages codés, moins de 15 ans



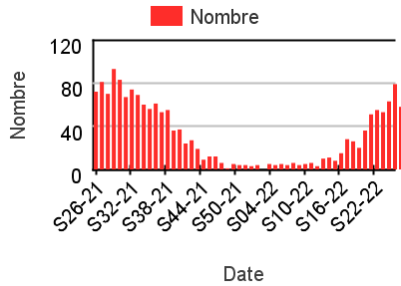
#### Chez les adultes de 15 ans ou plus

Évolution hebdomadaire des proportions de passages pour piqûre d'insecte parmi les passages codés, 15 ans ou plus

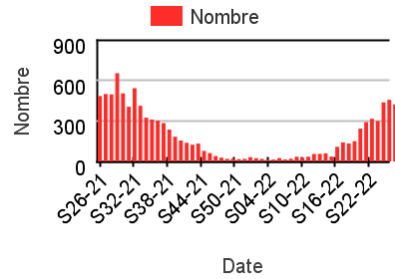


### Nombre hebdomadaire de passages pour piqûre d'insecte

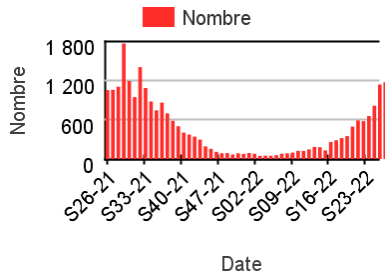
#### Chez les enfants de moins de 2 ans



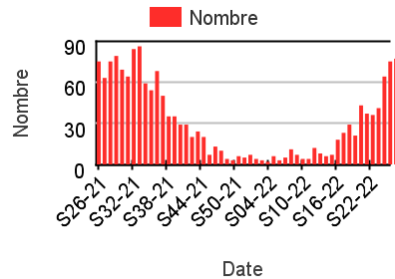
#### Chez les enfants de 2-14 ans



#### Chez les adultes de 15-74 ans



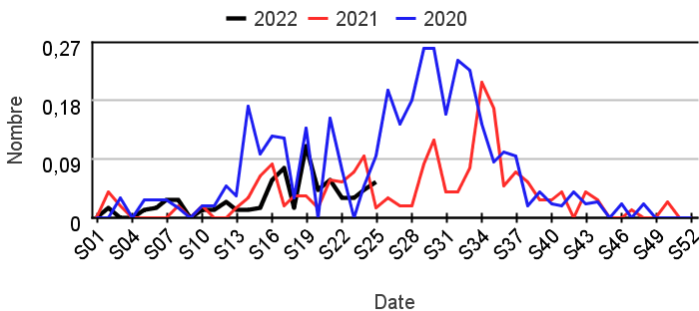
#### Chez les adultes 75 ans ou plus



### Hospitalisations pour piqûre d'insecte par rapport aux 2 années précédentes

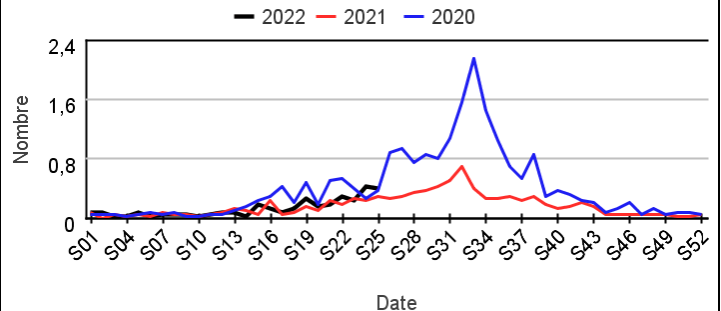
#### Chez les enfants de moins de 15 ans

Évolution hebdomadaire des proportions d'hospitalisation pour piqûre d'insecte parmi les hospitalisations toutes causes, moins de 15 ans



#### Chez les adultes de 15 ans ou plus

Évolution hebdomadaire des proportions d'hospitalisation pour piqûre d'insecte parmi les hospitalisations toutes causes, 15 ans ou plus

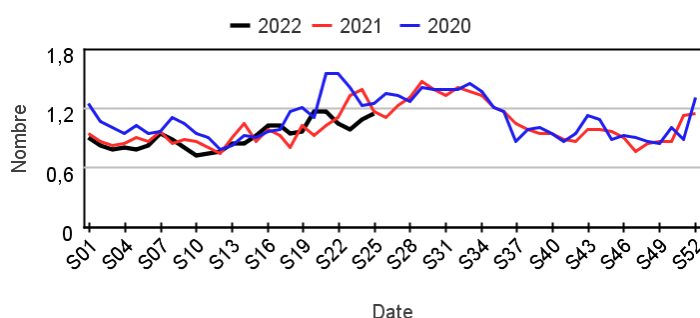


## Fréquentation des urgences liée à une allergie

### Passages pour allergie par rapport aux 2 années précédentes

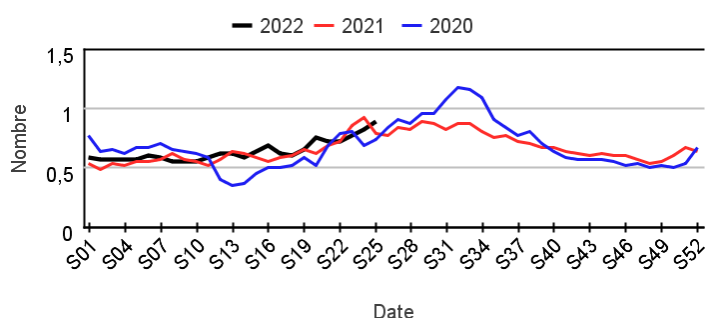
#### Chez les enfants de moins de 15 ans

Évolution hebdomadaire des proportions de passages pour allergie parmi les passages codés, moins de 15 ans



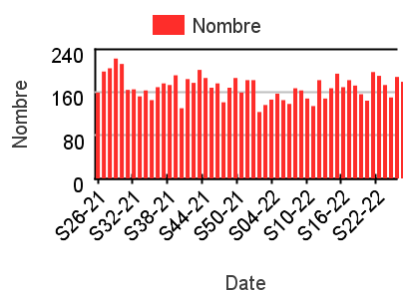
#### Chez les adultes de 15 ans ou plus

Évolution hebdomadaire des proportions de passages pour allergie parmi les passages codés, 15 ans ou plus

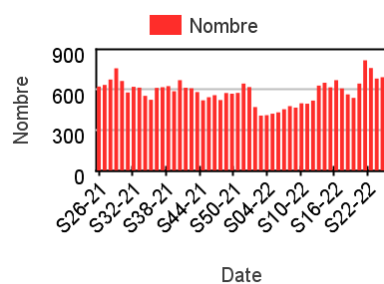


### Nombre hebdomadaire de passages pour allergie

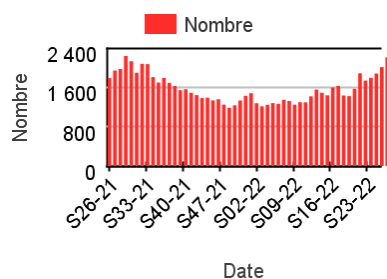
#### Chez les enfants de moins de 2 ans



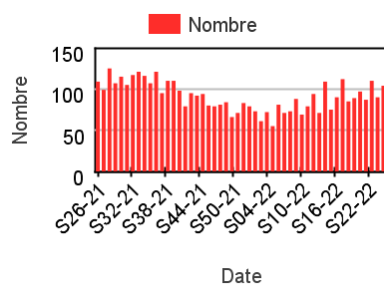
#### Chez les enfants de 2-14 ans



#### Chez les adultes de 15-74 ans



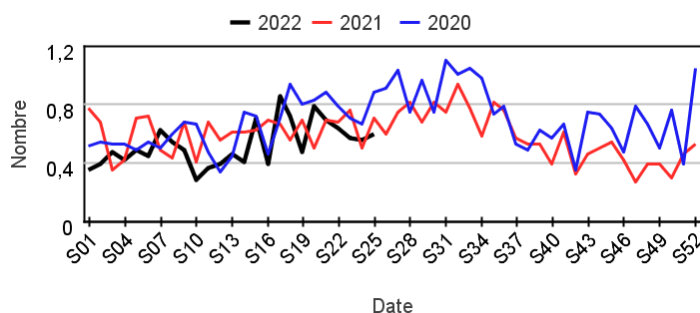
#### Chez les adultes 75 ans ou plus



### Hospitalisations pour allergie par rapport aux 2 années précédentes

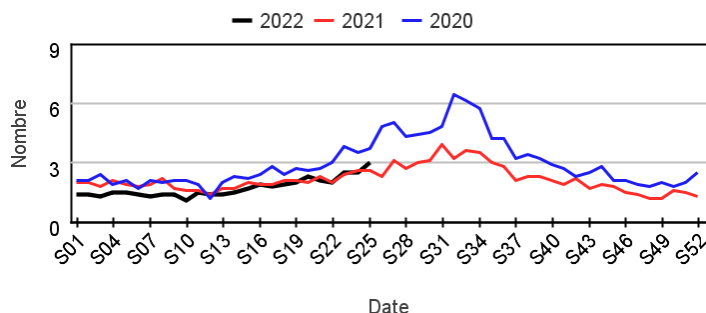
#### Chez les enfants de moins de 15 ans

Évolution hebdomadaire des proportions d'hospitalisation pour allergie parmi les hospitalisations toutes causes, moins de 15 ans



#### Chez les adultes de 15 ans ou plus

Évolution hebdomadaire des proportions d'hospitalisation pour allergie parmi les hospitalisations toutes causes, 15 ans ou plus

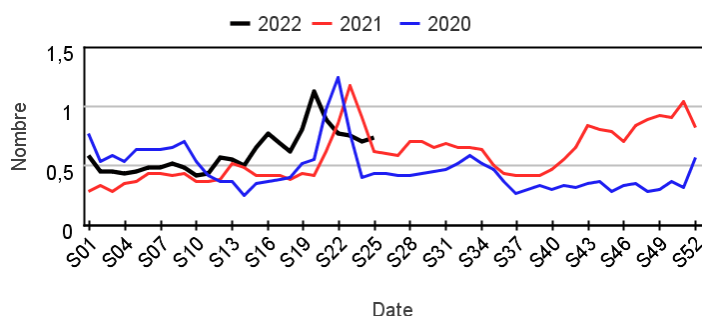


## Fréquentation des urgences liée à une conjonctivite

### Passages pour conjonctivite par rapport aux 2 années précédentes

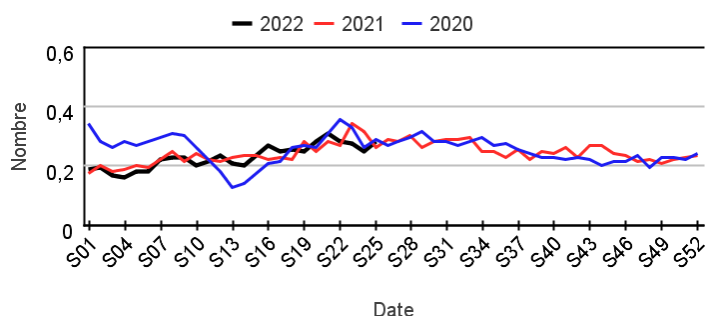
#### Chez les enfants de moins de 15 ans

Évolution hebdomadaire des proportions de passages pour conjonctivite parmi les passages codés, moins de 15 ans



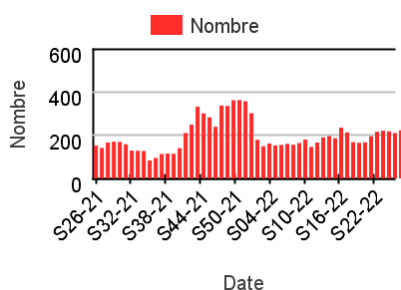
#### Chez les adultes de 15 ans ou plus

Évolution hebdomadaire des proportions de passages pour conjonctivite parmi les passages codés, 15 ans ou plus

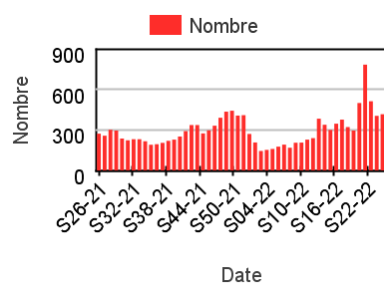


### Nombre hebdomadaire de passages pour conjonctivite

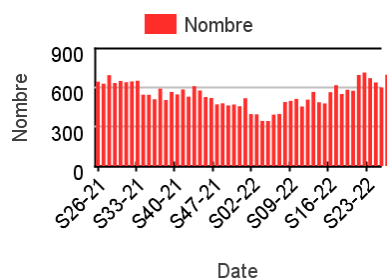
#### Chez les enfants de moins de 2 ans



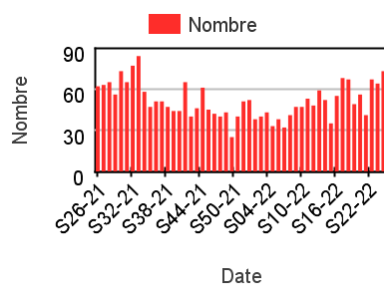
#### Chez les enfants de 2-14 ans



#### Chez les adultes de 15-74 ans



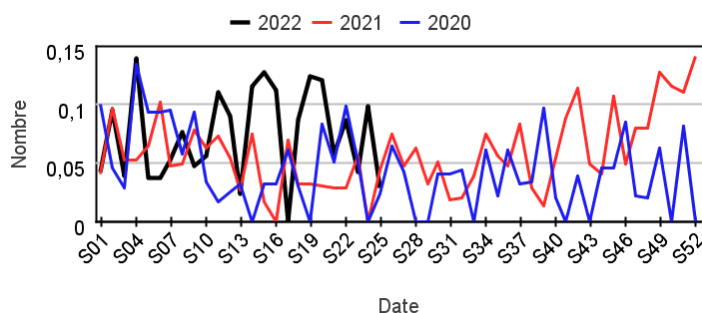
#### Chez les adultes 75 ans ou plus



### Hospitalisations pour conjonctivite par rapport aux 2 années précédentes

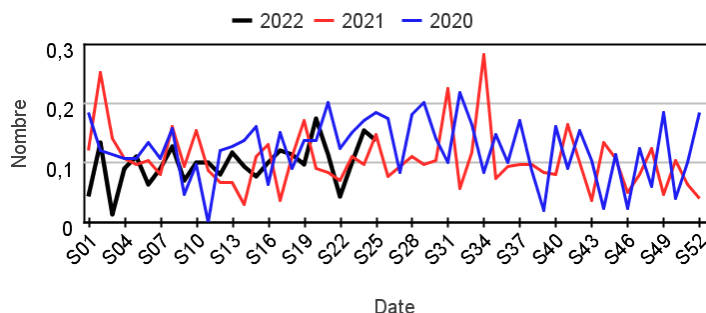
#### Chez les enfants de moins de 15 ans

Évolution hebdomadaire des proportions d'hospitalisation pour conjonctivite parmi les hospitalisations toutes causes, moins de 15 ans



#### Chez les adultes de 15 ans ou plus

Évolution hebdomadaire des proportions d'hospitalisation pour conjonctivite parmi les hospitalisations toutes causes, 15 ans ou plus

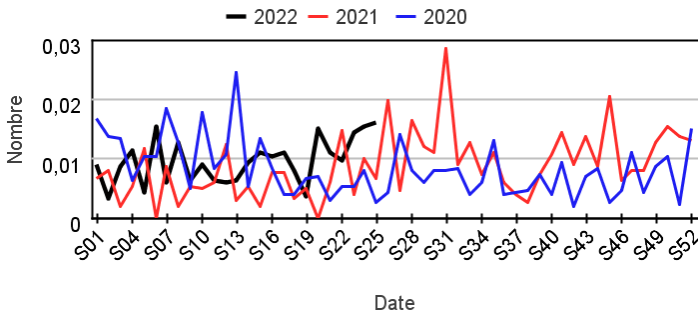


# Fréquentation des urgences liée à une **méningite virale**

## Passages pour méningite virale par rapport aux 2 années précédentes

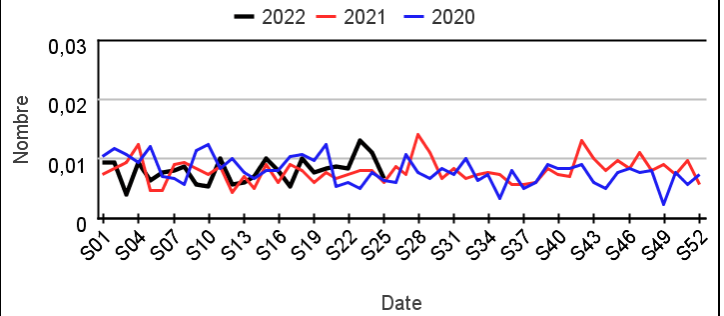
### Chez les enfants de moins de 15 ans

Évolution hebdomadaire des proportions de passages pour méningite virale parmi les passages codés, moins de 15 ans



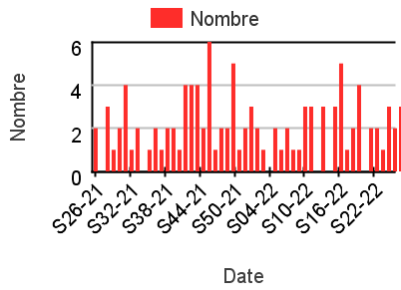
### Chez les adultes de 15 ans ou plus

Évolution hebdomadaire des proportions de passages pour méningite virale parmi les passages codés, 15 ans ou plus

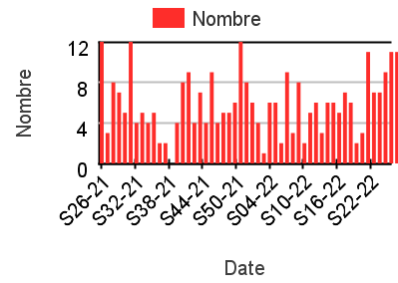


## Nombre hebdomadaire de passages pour méningite virale

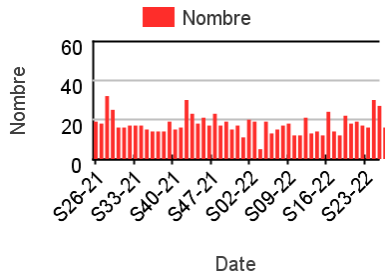
### Chez les enfants de moins de 2 ans



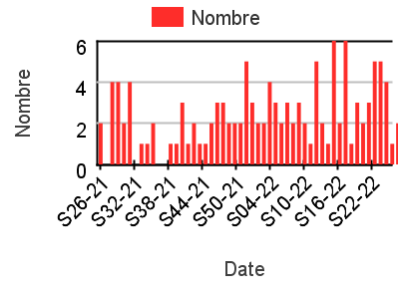
### Chez les enfants de 2-14 ans



### Chez les adultes de 15-74 ans



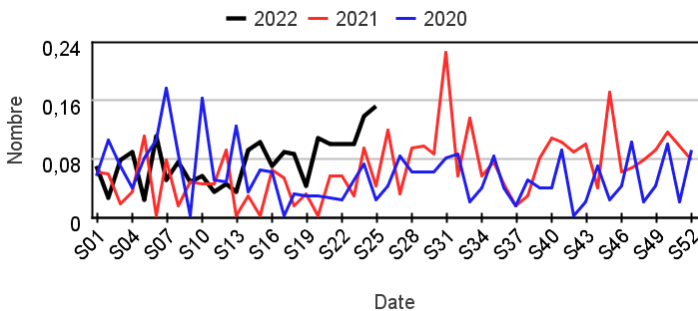
### Chez les adultes 75 ans ou plus



## Hospitalisations pour méningite virale par rapport aux 2 années précédentes

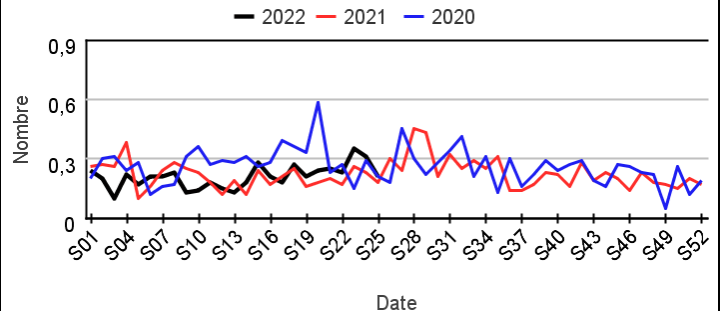
### Chez les enfants de moins de 15 ans

Évolution hebdomadaire des proportions d'hospitalisation pour méningite virale parmi les hospitalisations toutes causes, moins de 15 ans



### Chez les adultes de 15 ans ou plus

Évolution hebdomadaire des proportions d'hospitalisation pour méningite virale parmi les hospitalisations toutes causes, 15 ans ou plus

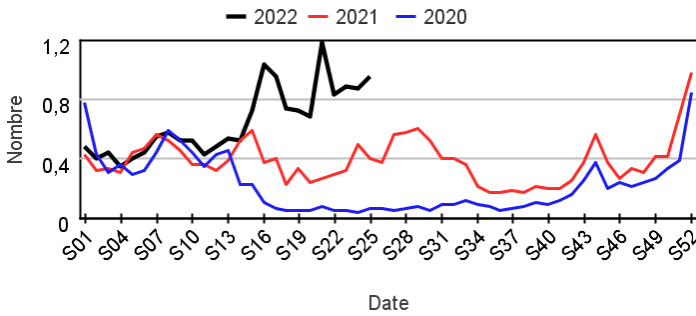


## Fréquentation des urgences liée à une **varicelle**

### Passages pour varicelle par rapport aux 2 années précédentes

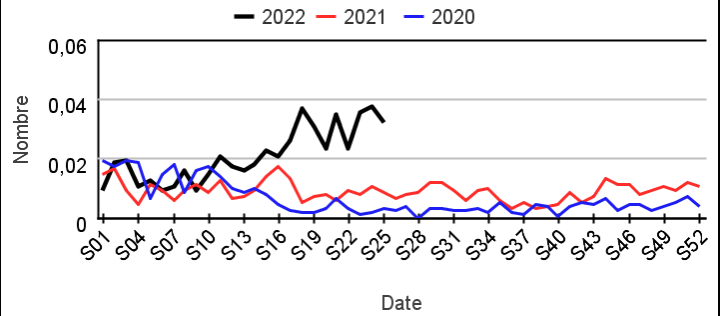
#### Chez les enfants de moins de 15 ans

**Évolution hebdomadaire des proportions de passages pour varicelle parmi les passages codés, moins de 15 ans**



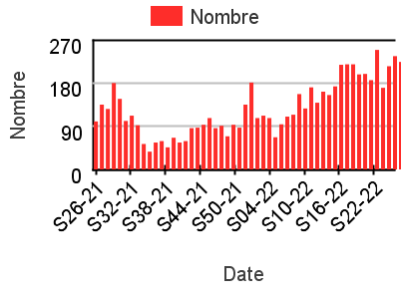
#### Chez les adultes de 15 ans ou plus

**Évolution hebdomadaire des proportions de passages pour varicelle parmi les passages codés, 15 ans ou plus**

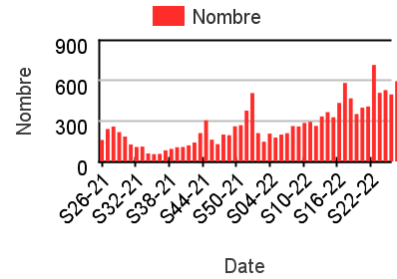


### Nombre hebdomadaire de passages pour varicelle

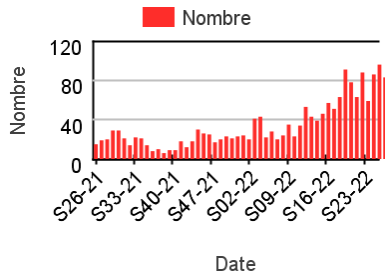
#### Chez les enfants de moins de 2 ans



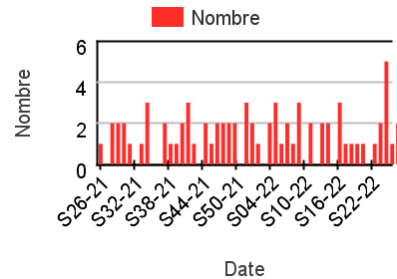
#### Chez les enfants de 2-14 ans



#### Chez les adultes de 15-74 ans



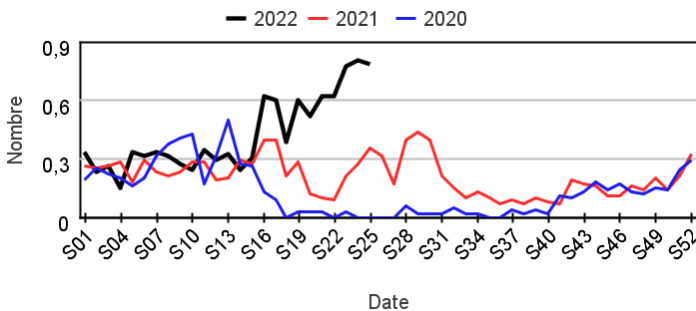
#### Chez les adultes 75 ans ou plus



### Hospitalisations pour varicelle par rapport aux 2 années précédentes

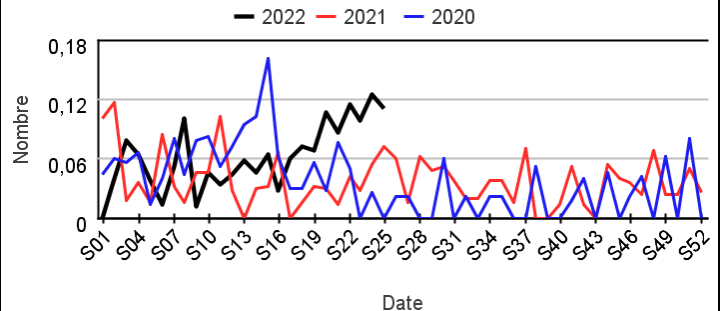
#### Chez les enfants de moins de 15 ans

**Évolution hebdomadaire des proportions d'hospitalisation pour varicelle parmi les hospitalisations toutes causes, moins de 15 ans**



#### Chez les adultes de 15 ans ou plus

**Évolution hebdomadaire des proportions d'hospitalisation pour varicelle parmi les hospitalisations toutes causes, 15 ans ou plus**

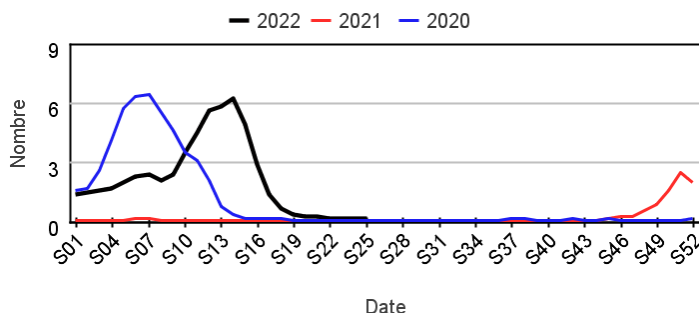


## Fréquentation des urgences liée à une grippe ou un syndrome grippal

### Passages pour grippe/syndrome grippal par rapport aux 2 années précédentes

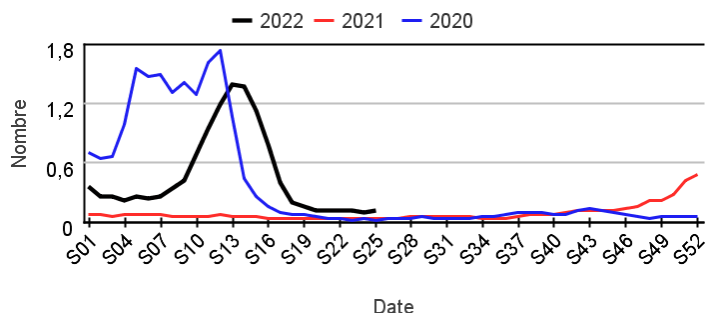
#### Chez les enfants de moins de 15 ans

Évolution hebdomadaire des proportions de passages pour grippe/syndrome grippal parmi les passages codés, moins de 15 ans



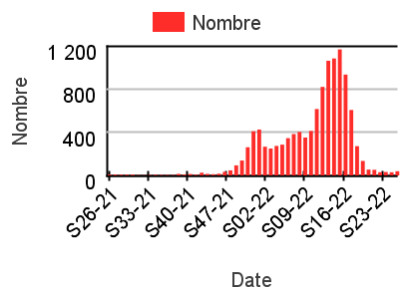
#### Chez les adultes de 15 ans ou plus

Évolution hebdomadaire des proportions de passages pour grippe/syndrome grippal parmi les passages codés, 15 ans ou plus

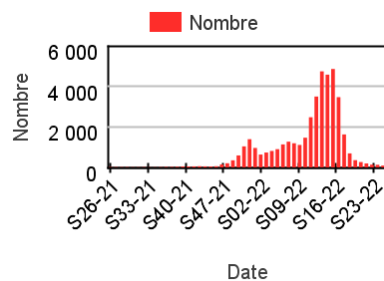


### Nombre hebdomadaire de passages pour grippe/syndrome grippal

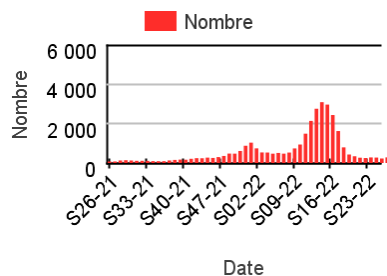
#### Chez les enfants de moins de 2 ans



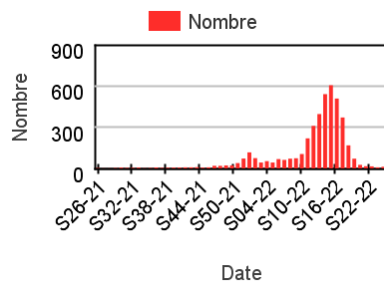
#### Chez les enfants de 2-14 ans



#### Chez les adultes de 15-74 ans



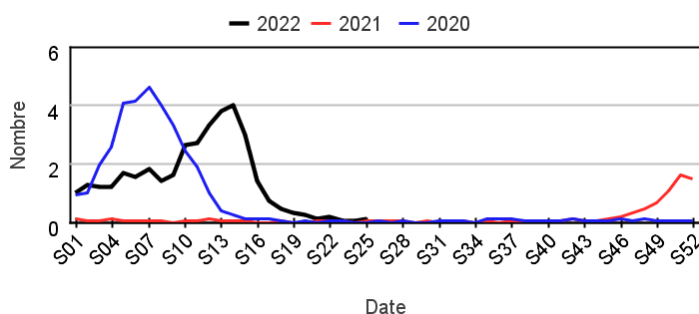
#### Chez les adultes 75 ans ou plus



### Hospitalisations pour grippe/syndrome grippal par rapport aux 2 années précédentes

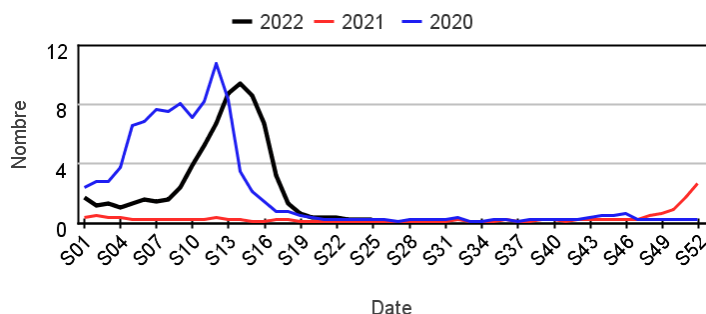
#### Chez les enfants de moins de 15 ans

Évolution hebdomadaire des proportions d'hospitalisation pour grippe/syndrome grippal parmi les hospitalisations toutes causes, moins de 15 ans



#### Chez les adultes de 15 ans ou plus

Évolution hebdomadaire des proportions d'hospitalisation pour grippe/syndrome grippal parmi les hospitalisations toutes causes, 15 ans ou plus



### | En savoir plus |

Consulter le site [Santé publique France](http://www.santepubliquefrance.fr)

Pour les indicateurs régionaux :

- [Consulter les PE des Cires](#)

### | Remerciements |

Nous remercions l'ensemble de nos partenaires contribuant à la surveillance syndromique par le réseau OSCOUR® :

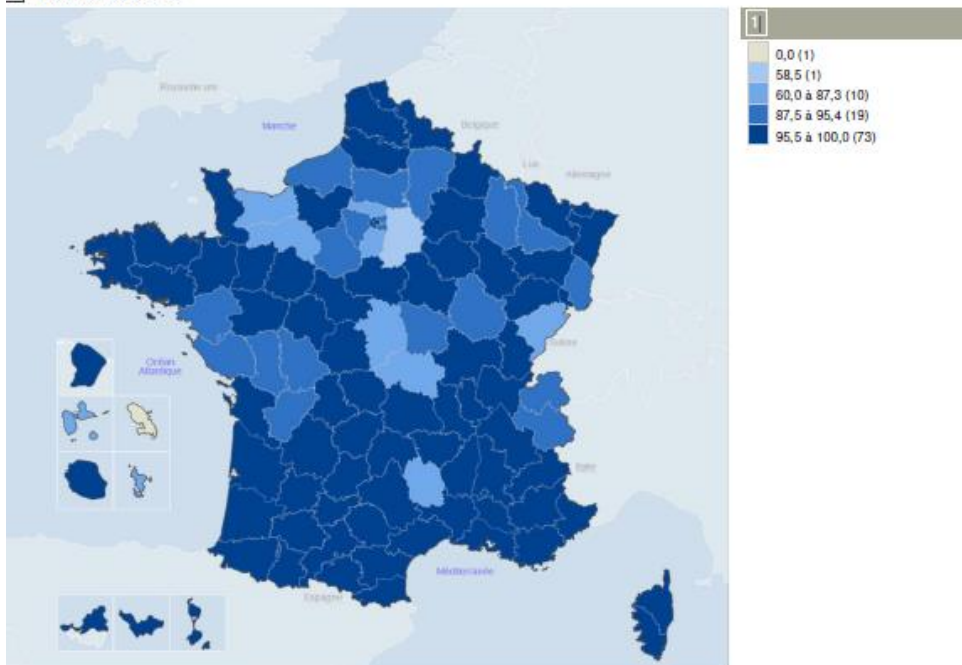
- les établissements adhérant au réseau OSCOUR®
- la Société Française de Médecine d'Urgence (SFMU)
- les concentrateurs régionaux de Résumés de passage aux urgences (RPU), notamment les Observatoires régionaux des urgences
- la Fédération des Observatoires régionaux des urgences (FEDORU)

### | Représentativité du réseau OSCOUR® |

690 services d'urgences

Couverture nationale : environ 94,5% des passages aux urgences de France

#### Vos indicateurs (%)



**Représentativité\* du réseau OSCOUR  
par rapport à la SAE (statistique annuelle des établissements)  
(\* en % de passages aux urgences)**

Sources : Données OSCOUR®, Géodes