

**Synthèse :**

**En semaine 09 (du 28 février au 6 mars 2022)**, les passages aux urgences et les hospitalisations après passage sont stables chez les adultes et en hausse chez les enfants : 2-14 ans (+14% soit +8 444 passages et +8% soit +406 hospitalisations) et moins de 2 ans (+4% soit +960 passages et +4% soit +153 hospitalisations).

Les passages pour **suspicion de COVID-19** tous âges poursuivent leur baisse pour la **6<sup>ème</sup> semaine consécutive** (3 812 vs 4 419 passages soit -14% en S09 vs -29% en S08). La part d'activité est également en légère baisse (1,2% vs 1,4% en S08) ainsi que la proportion d'hospitalisation après passages (43% vs 46% en S08). **Cette baisse s'observe chez les adultes**, alors qu'une **hausse (effectifs faibles)** est observée chez les enfants de **2-14 ans** (+10% soit +24 passages) et **moins de 2 ans** (+4% soit +12 passages). Chez les moins de 2 ans et les 75 ans et plus, la COVID-19 est la **10<sup>ème</sup> pathologie la plus fréquente** aux urgences. **Au niveau régional**, les passages aux urgences pour suspicion de COVID-19 sont stables ou en baisse dans la majorité des régions. Une légère hausse est observée en Normandie (+17% soit +21 passages) et Bretagne (+8% soit +11 passages).

**Depuis le début de la surveillance**, le 24 février 2020, **731 153 passages** aux urgences pour suspicion de COVID-19 ont été enregistrés.

En lien avec la rentrée scolaire des zones A et B, les **autres indicateurs** sont **en hausse chez les enfants**, en particulier les **2-14 ans**. Les hausses observées s'échelonnent de +10% pour les pathologies ORL (soit +756 passages) à +26% pour la grippe/syndrome grippal (soit +296 passages).

Les passages pour **grippe/syndrome grippal** sont en hausse dans toutes les classes d'âges (+26% tous âges soit +592 passages).

Enfin, parmi les **pathologies les plus fréquentes**, on note chez les **75 ans et plus**, la hausse des passages pour **décompensation cardiaque** (+8% soit +130 passages).

Figure 1 : Nombre quotidien de passages aux urgences du réseau OSCOUR®, tous âges

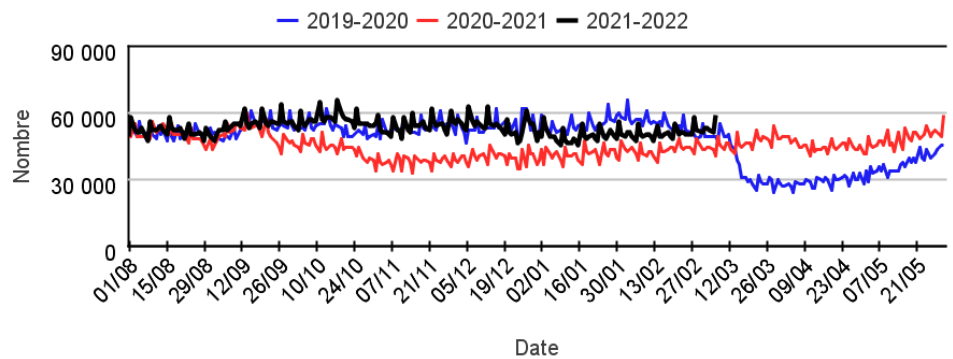


Figure 2: Nombre quotidien de passages aux urgences avec suspicion de COVID-19, tous âges

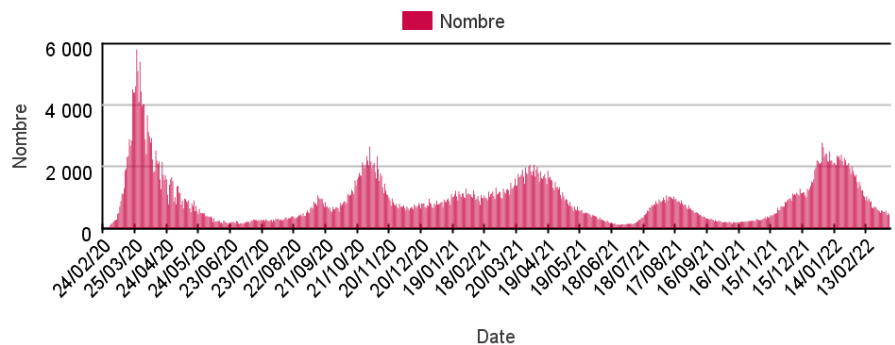


Tableau 1 : Nombre hebdomadaire de passages aux urgences toutes causes codées, par classe d'âges

	< 15 ans	15-74 ans	75 ans et plus
S06-22	74 329	193 519	46 511
S07-22	70 264	196 446	46 811
S08-22	73 462	201 004	46 324
S09-22	80 616	201 274	46 494

Tableau 2 : Nombre hebdomadaire de passages aux urgences pour suspicion de COVID-19, par classe d'âges

	< 15 ans	15-74 ans	75 ans et plus
S06-22	1 225	4 692	2 716
S07-22	767	3 241	2 117
S08-22	536	2 395	1 488
S09-22	572	2 006	1 232

Le réseau OSCOUR® (Organisation de la surveillance coordonnée des urgences) s'inscrit au sein du système de surveillance syndromique français SurSaUD® (Surveillance Sanitaire des Urgences et des Décès). Ce système a été initié en 2004 avec un objectif de détection d'événements inattendus. Depuis, il a montré ses capacités à répondre à d'autres objectifs de surveillance, tels que : estimer l'impact d'un événement environnemental ou sociétal, surveiller des pathologies en dehors de tout événement, ou détecter précocement un événement sanitaire prédéfini, telle qu'une épidémie saisonnière.

## Indicateurs surveillés

Les indicateurs suivis sont construits à partir du diagnostic principal et des diagnostics associés renseignés dans les Résumés de Passage aux Urgences des services d'urgences de France participant au réseau OSCOUR®.

- **Activité totale aux urgences** : nombre de passages aux urgences toutes causes confondues, nombre d'hospitalisation après passages toutes causes confondues
- **Indicateurs syndromiques basés sur les diagnostics** : pour chaque indicateur : nombre de passages aux urgences, part d'activité dans l'activité toutes causes codées, nombre d'hospitalisations après passage toutes causes confondues, proportion d'hospitalisation après passage pour l'indicateur dans les hospitalisations après passage toutes causes confondues.

Indicateurs présentés dans le bulletin		Gastro-entérite	p 19
Suspicion d'infection au COVID-19	p 7-8	Conjonctivite	p 20
Malaise	p 9	<b>Indicateurs surveillés non présentés dans le bulletin</b>	
Vomissements	p 10	Rougeole	
Fièvre isolée	p 11	Varicelle	
Crise d'asthme	p 12	Dengue	
Traumatisme	p 13	Chikungunya	
Pathologie de la sphère ORL	p 14	Zika	
Grippe / syndrome grippal	p 15		
Bronchite aiguë	p 16		
Bronchiolite	p 17		
Pneumopathie	p 18		

## Méthodologie

- Les graphiques présentant un recul de 3 mois permettent de suivre les évolutions récentes des indicateurs.
- Les indicateurs sont décrits sur un pas de temps quotidien ou hebdomadaire en termes d'effectifs ou de pourcentage par rapport à la fréquentation totale, tous âges confondus et par classe d'âge.
- Les proportions de passages (ou parts d'activité) par classes d'âges pour un indicateur sont calculées sur la base de l'activité totale codée de la classe d'âge (passages pour lesquels au moins un code diagnostic est renseigné).
- Les pourcentages d'hospitalisations sont calculés à partir du nombre d'hospitalisations après passage aux urgences pour un indicateur donné parmi l'ensemble des passages aux urgences de cet indicateur.
- Pour les indicateurs « suspicion de COVID-19 » : le nombre cumulé de passages pour suspicion de COVID-19 est calculé à partir du 24/02/2020 (établissements non-constants). En revanche, afin de pouvoir comparer les semaines entre elles, le nombre de passages pour suspicion de COVID-19 sur la semaine écoulée est calculé à partir d'un échantillon d'établissements constant sur le mois écoulé (c'est-à-dire d'établissements ayant transmis des données sans interruption sur cette période).
- Tous les graphiques et tableaux présentant les indicateurs « suspicion de COVID-19 » sont construits à partir d'un échantillon d'établissements constants depuis le 24/02/2020.

### Note relative à l'interprétation des données

L'interprétation de l'ensemble des éléments chiffrés et graphes présentés dans ce document doit tenir compte de la baisse importante du nombre de passages aux urgences tous âges et dans l'ensemble des classes d'âges.

Ainsi dans un contexte d'activité totale en baisse, pour un indicateur donné :

- une part d'activité en hausse sera le reflet : soit d'une augmentation ou d'une stabilisation de l'effectif, soit une diminution de l'effectif moins importante que la diminution de l'activité totale ;
- une part d'activité stable sera le reflet d'une évolution de l'effectif comparable à celle de l'activité totale ;
- une part d'activité en baisse sera le reflet d'une diminution de l'effectif plus importante que celle de l'activité totale.

## Évolution des indicateurs par rapport à la semaine précédente et aux 2 dernières années

**Tableau 3 | Evolution des indicateurs non spécifiques**

Pathologies	Classe d'âge	Evolution*	
		par rapport à la semaine précédente	par rapport aux 2 années précédentes
Malaise	Moins de 15 ans	>	≈
	Plus de 15 ans	≈	≈
Vomissements	Moins de 15 ans	>	>
	Plus de 15 ans	<	≈
Fièvre isolée	Moins de 15 ans	>	≈
	Plus de 15 ans	>	≈
Crise d'asthme	Moins de 15 ans	>	≈
	Plus de 15 ans	>	≈
Traumatisme	Moins de 15 ans	>	≈
	Plus de 15 ans	≈	≈

**Tableau 4 | Evolution des indicateurs saisonniers**

Pathologies	Classe d'âge	Evolution*	
		par rapport à la semaine précédente	par rapport aux 2 années précédentes
Pathologie de la sphère ORL	Moins de 15 ans	>	≈
	Plus de 15 ans	≈	≈
Grippe / syndrome grippal	Moins de 15 ans	>	<
	Plus de 15 ans	>	<
Bronchite aiguë	Moins de 15 ans	>	≈
	Plus de 15 ans	>	≈
Bronchiolite	Moins de 2 ans	≈	<
Pneumopathie	Moins de 15 ans	<	<
	Plus de 15 ans	≈	≈
Gastro-entérite	Moins de 15 ans	>	>
	Plus de 15 ans	≈	≈
Conjonctivite	Moins de 15 ans	≈	≈
	Plus de 15 ans	≈	≈

**Tableau 5 | Evolution des passages pour suspicion de COVID-19**

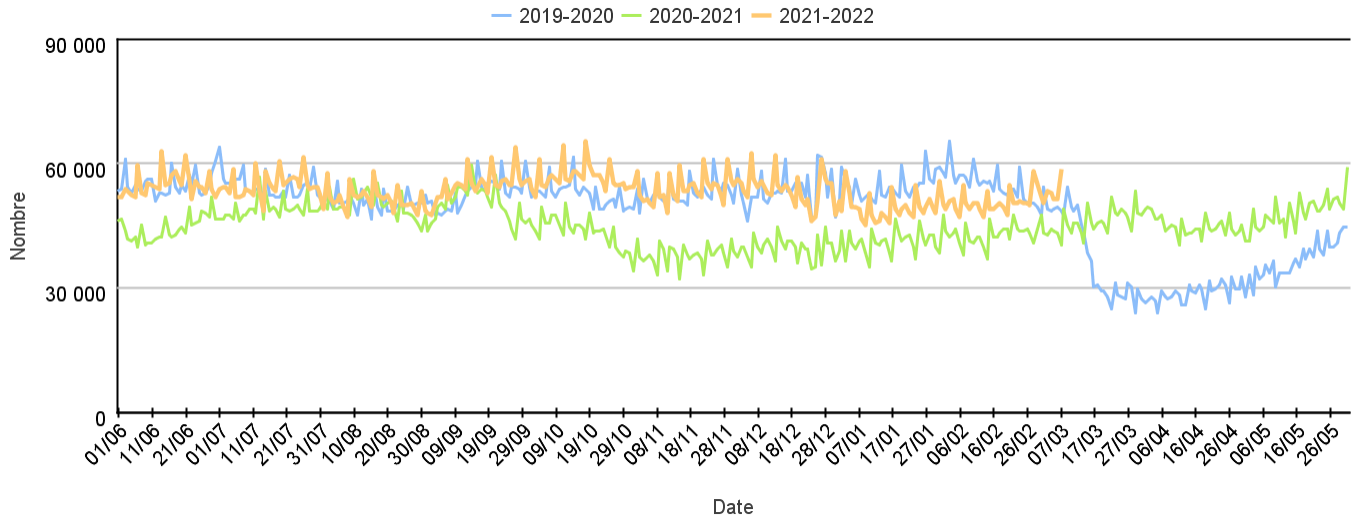
Pathologies	Classe d'âge	Evolution*	
		par rapport à la semaine précédente	par rapport aux 2 années précédentes
Suspicion d'infection au COVID-19	Moins de 15 ans	>	>
	Plus de 15 ans	<	<

(\*) ≈ : similaire > : en augmentation < : en baisse

# Fréquentation totale des urgences

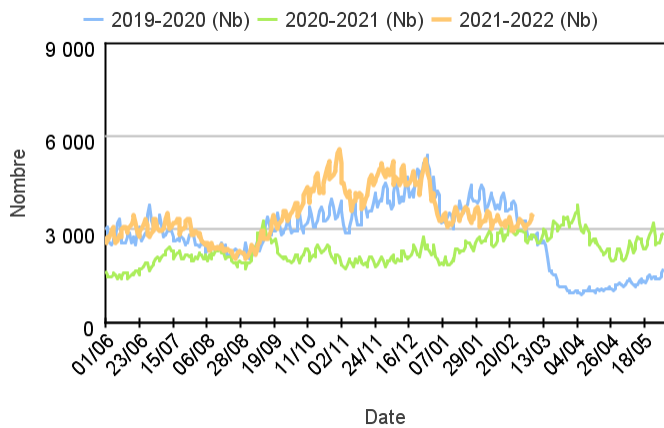
## Par rapport aux 2 années précédentes

Evolution du nombre quotidien de passages aux urgences, tous âges confondus sur deux saisons (Source : Santé publique France - OSCOUR®)

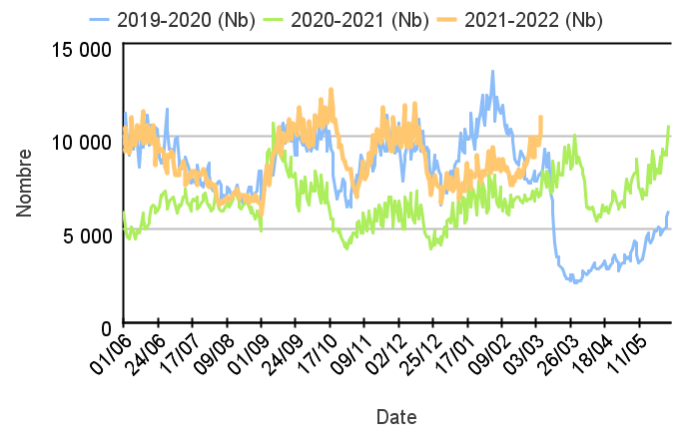


## Par classe d'âge

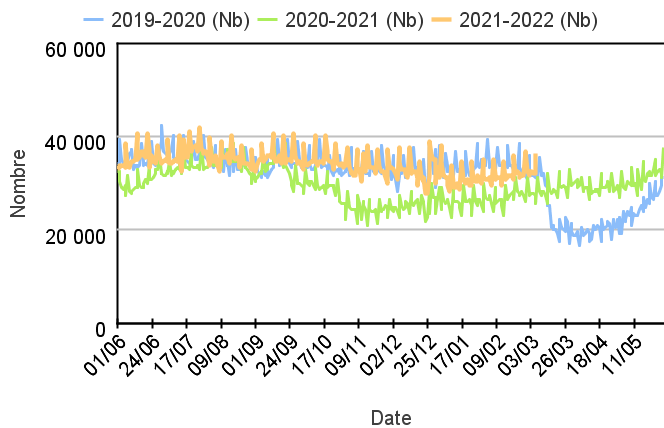
### Chez les enfants de moins de 2 ans



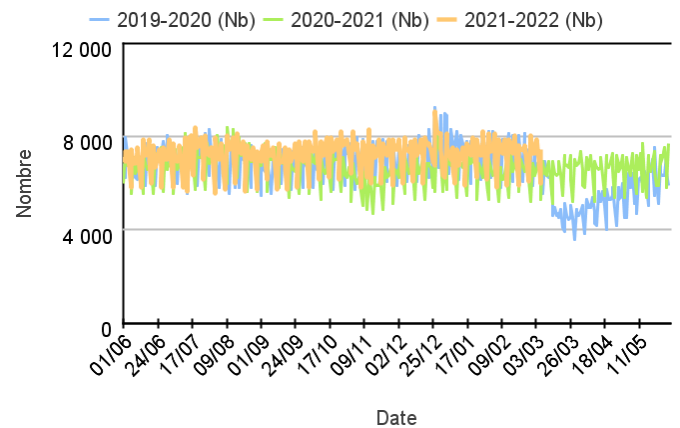
### Chez les enfants de 2 à 14 ans



### Chez les adultes de 15 à 74 ans



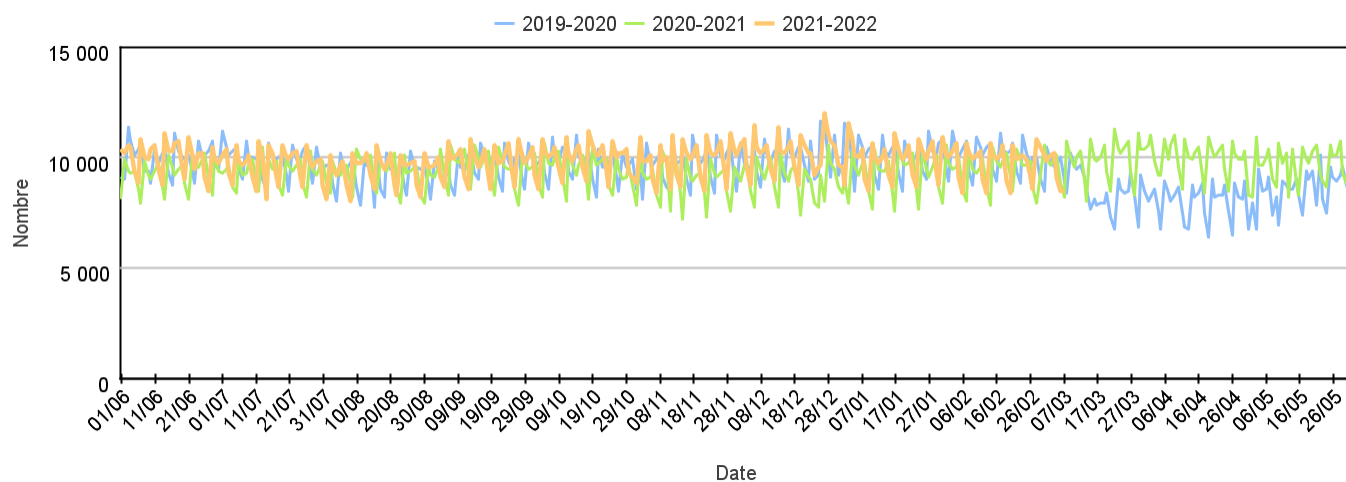
### Chez les adultes de 75 ans et plus



# Hospitalisations après passages aux urgences

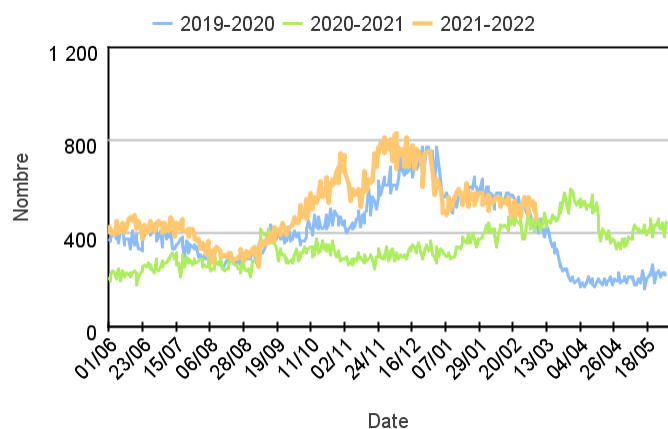
## Par rapport aux 2 années précédentes

Evolution du nombre quotidien d'hospitalisations après passages aux urgences, tous âges confondus sur deux saisons

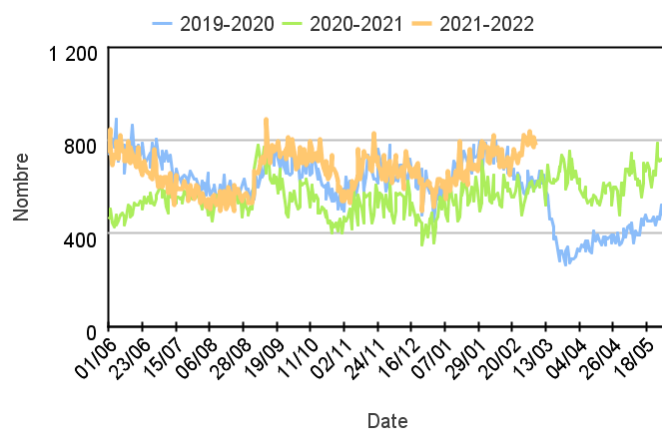


## Par classe d'âge

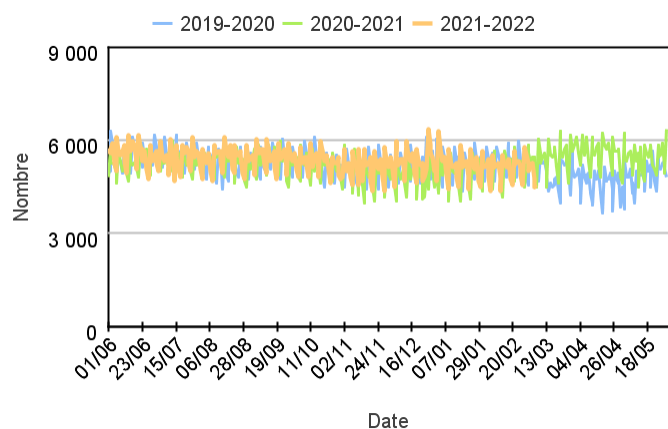
### Chez les enfants de moins de 2 ans



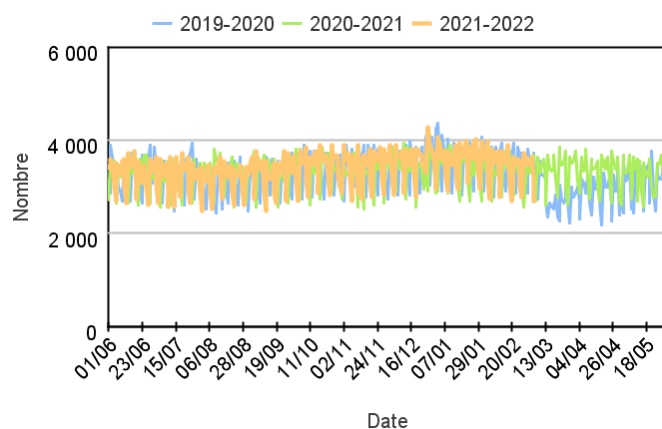
### Chez les enfants de 2 à 14 ans



### Chez les adultes de 15 à 74 ans



### Chez les adultes de 75 ans et plus



## Nombre d'hospitalisations après passages par classe d'âge

	Moins de 2 ans	2-14 ans	15-74 ans	75 ans ou plus	Tous âges
S08-22	3 660,00	5 403,00	37 181,00	24 140,00	70 386,00
S09-22	3 813,00	5 809,00	36 853,00	24 280,00	70 758,00
% Evolution	4,18%	7,51%	-,88%	,58%	,53%

## Variation des 10 pathologies les plus fréquentes (Source : Santé publique France – OSCOUR®)

### Variations des 10 pathologies les plus fréquentes chez les moins de 2 ans

Pathologie	Semaine	Semaine précédente	Variation
INFECTIONS ORL (Diag SAU)	3 831	3 577	7,10%
GASTRO-ENTERITE (Diag SAU)	3 250	3 112	4,43%
TRAUMATISME (Diag SAU)	2 150	2 219	-3,11%
FIEVRE ISOLEE (Diag SAU)	2 034	2 039	-0,25%
BRONCHIOLITE (Diag SAU)	912	928	-1,72%
VOMISSEMENT (Diag SAU)	742	656	13,11%
DOULEURS ABDOMINALES SPECIFIQUES (Diag SAU)	611	563	8,53%
ASTHME (Diag SAU)	514	521	-1,34%
GRIPPE, SYNDROME GRIPPAL (Diag SAU)	401	347	15,56%
CORONAVIRUS (Diag SAU)	309	297	4,04%

### Variations des 10 pathologies les plus fréquentes chez les 2-14 ans

Pathologie	Semaine	Semaine précédente	Variation
TRAUMATISME (Diag SAU)	23 539	20 979	12,20%
INFECTIONS ORL (Diag SAU)	4 552	4 050	12,40%
GASTRO-ENTERITE (Diag SAU)	3 971	3 573	11,14%
DOULEURS ABDOMINALES NON SPECIFIQUES (Diag SAU)	2 950	2 606	13,20%
FIEVRE ISOLEE (Diag SAU)	2 728	2 334	16,88%
ASTHME (Diag SAU)	1 442	1 191	21,07%
GRIPPE, SYNDROME GRIPPAL (Diag SAU)	1 414	1 118	26,48%
DOULEURS ABDOMINALES SPECIFIQUES (Diag SAU)	1 370	1 336	2,54%
VOMISSEMENT (Diag SAU)	1 120	951	17,77%
NEUROLOGIE AUTRE (Diag SAU)	865	711	21,66%

### Variations 10 pathologies les + fréquentes chez les 15-74 ans

Pathologie	Semaine	Semaine précédente	Variation
TRAUMATISME (Diag SAU)	57 673	57 257	0,73%
DOULEURS ABDOMINALES NON SPECIFIQUES (Diag SAU)	11 554	11 353	1,77%
DOULEUR THORACIQUE (Diag SAU)	9 702	10 173	-4,63%
NEUROLOGIE AUTRE (Diag SAU)	6 862	6 805	0,84%
MALAISE (Diag SAU)	6 343	6 134	3,41%
DOULEURS ABDOMINALES SPECIFIQUES (Diag SAU)	5 710	5 965	-4,27%
CERTIFICAT + ADMIN (Diag SAU)	3 691	3 518	4,92%
INFECTION CUTANEE ET SOUS CUTANEE (Diag SAU)	3 576	3 711	-3,64%
COLIQUE NEPHRETIQUE (Diag SAU)	3 419	3 426	-0,20%
INFECTION URINAIRE (Diag SAU)	2 951	3 102	-4,87%

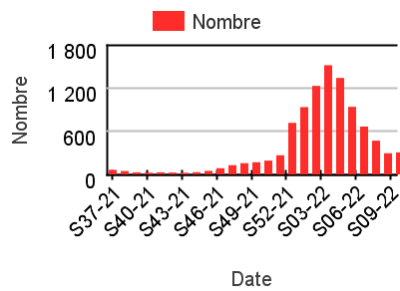
### Variations des 10 pathologies les plus fréquentes chez les 75 ans ou +

Pathologie	Semaine	Semaine précédente	Variation
TRAUMATISME (Diag SAU)	10 215	10 242	-0,26%
MALAISE (Diag SAU)	3 635	3 563	2,02%
DOULEURS ABDOMINALES SPECIFIQUES (Diag SAU)	1 968	2 099	-6,24%
DECOMPENSATION CARDIAQUE (Diag SAU)	1 816	1 686	7,71%
DYSPNEE, INSUFFISANCE RESPIRATOIRE (Diag SAU)	1 689	1 608	5,04%
PNEUMOPATHIE (Diag SAU)	1 524	1 487	2,49%
DOULEUR THORACIQUE (Diag SAU)	1 521	1 584	-3,98%
AVC (Diag SAU)	1 496	1 585	-5,62%
DOULEURS ABDOMINALES NON SPECIFIQUES (Diag SAU)	1 365	1 361	0,29%
CORONAVIRUS (Diag SAU)	1 232	1 488	-17,20%

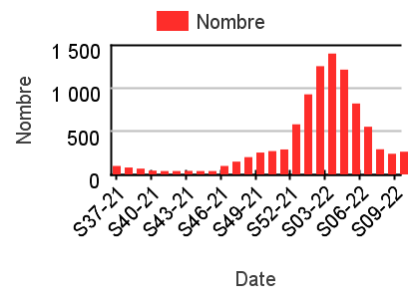
## Fréquentation des urgences liée à une suspicion de COVID-19

### Répartition par classe d'âge des passages pour suspicion de COVID-19

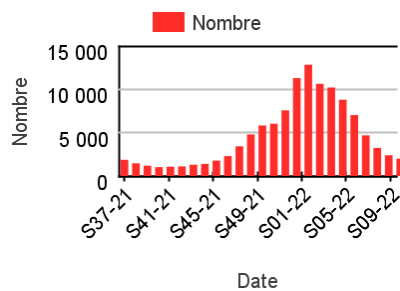
#### Chez les enfants de moins de 2 ans



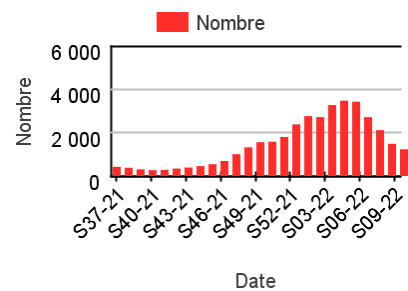
#### Chez les enfants de 2-14 ans



#### Chez les adultes de 15-74 ans



#### Chez les adultes de 75 ans et plus



### Hospitalisations pour suspicion de COVID-19

Figure 3 : Nombre quotidien de passages aux urgences suivis d'une hospitalisation parmi les passages avec suspicion de COVID-19, par classe d'âges.

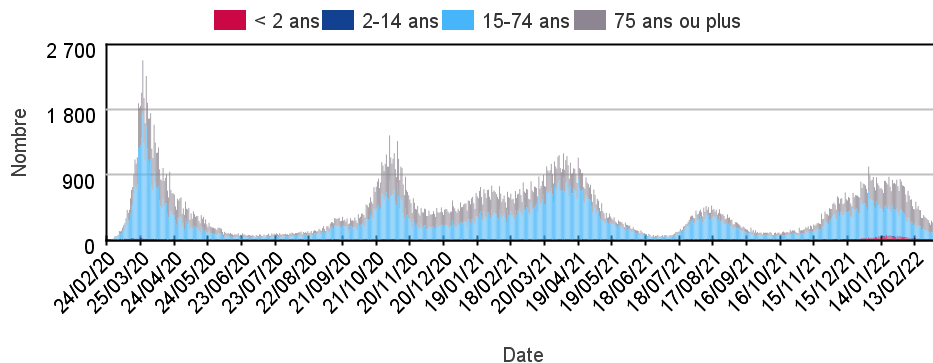
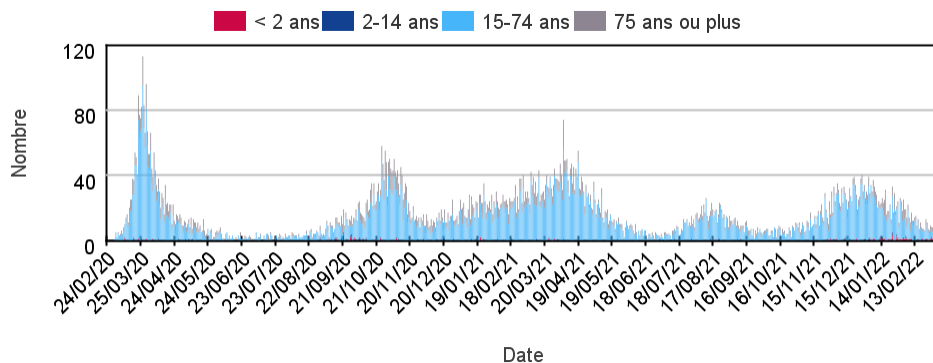


Figure 3 : Nombre quotidien de passages aux urgences suivis d'une hospitalisation en SI/REA parmi les passages avec suspicion de COVID-19, par classe d'âges.



## Proportion de passage aux urgences pour suspicion de COVID-19

**Tableau 3 : Part d'activité des passages aux urgences pour suspicion de COVID-19 dans l'activité toutes causes codées, par classes d'âges, France entière**

	Nombre - Tous âges	% d'activité - Moins de 2 ans	% d'activité - 2-14 ans	% d'activité - 15-74 ans	% d'activité - 75 ans ou plus
S50-21	8 084,00	,69	,46	3,14	3,54
S51-21	9 941,00	,96	,62	4,20	3,88
S52-21	14 993,00	2,59	1,34	5,65	5,01
S01-22	17 476,00	4,37	2,01	6,65	6,07
S02-22	15 846,00	5,88	2,75	5,80	6,09
S03-22	16 421,00	6,91	2,84	5,43	7,03
S04-22	14 856,00	6,14	2,38	4,59	7,36
S05-22	12 232,00	4,52	1,52	3,67	7,31
S06-22	8 626,00	3,22	1,04	2,43	5,84
S07-22	6 120,00	2,29	,59	1,65	4,52
S08-22	4 413,00	1,49	,45	1,19	3,21
S09-22	3 809,00	1,50	,44	1,00	2,65

## Evolution quotidienne régionale des passages aux urgences pour suspicion de COVID-19

**Tableau 4 : Evolution quotidienne des passages aux urgences pour suspicion de COVID-19 sur la semaine passée par région, tous âges**

	28/02/2022	01/03/2022	02/03/2022	03/03/2022	04/03/2022	05/03/2022	06/03/2022
Auvergne-Rhône-Alpes	64	59	52	51	47	31	33
Bourgogne-Franche-Comté	34	28	25	27	28	32	35
Bretagne	36	22	17	16	16	14	23
Centre-Val de Loire	19	16	19	26	24	15	14
Corse	5	3	4	2	8	3	4
Grand-Est	57	55	45	61	68	46	53
Guadeloupe	5	2	4	9	11	11	7
Guyane	1	2	0	0	4	1	0
Hauts-de-France	47	47	46	50	47	53	42
Ile-de-France	70	65	61	54	63	42	56
La Réunion	19	22	12	10	19	8	18
Martinique	0	0	0	0	0	0	0
Normandie	34	34	27	29	34	24	34
Nouvelle-Aquitaine	85	69	81	68	61	45	56
Occitanie	56	49	55	49	65	50	48
Pays de la Loire	25	24	23	25	21	18	14
Provence-Alpes-Côte d'Azur	46	77	64	80	73	58	64

**Tableau 5 : Evolution quotidienne des passages aux urgences pour suspicion de COVID-19 sur la semaine passée dans l'Océan Indien, tous âges**

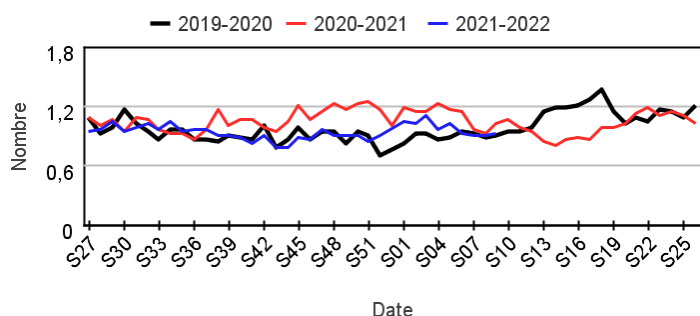
	28/02/2022	01/03/2022	02/03/2022	03/03/2022	04/03/2022	05/03/2022	06/03/2022
La Réunion (4) (74)	19	22	12	10	19	8	18
Mayotte	0	0	0	0	0	0	0

## Fréquentation des urgences liée à un **malaise**

### Passages pour malaise par rapport aux 2 années précédentes

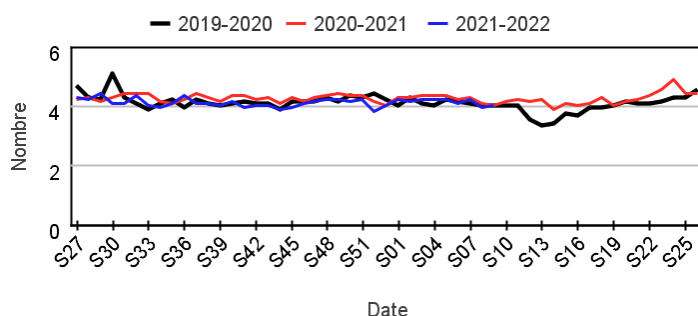
#### Chez les enfants de moins de 15 ans

**Évolution hebdomadaire des proportions de passages pour malaise parmi les passages codés, moins de 15 ans**



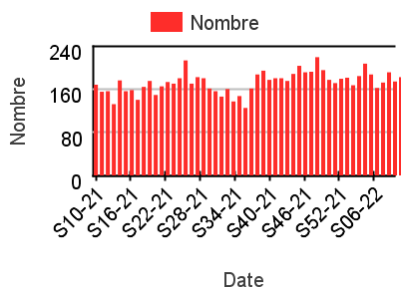
#### Chez les adultes de 15 ans ou plus

**Évolution hebdomadaire des proportions de passages pour malaise parmi les passages codés, 15 ans ou plus**

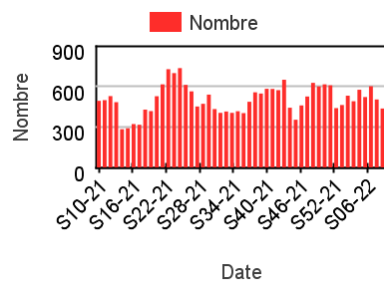


### Nombre hebdomadaire de passages pour malaise

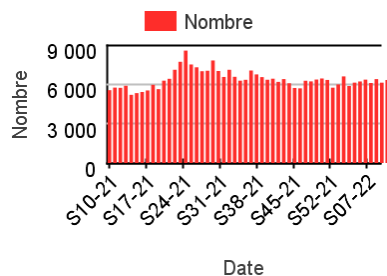
#### Chez les enfants de moins de 2 ans



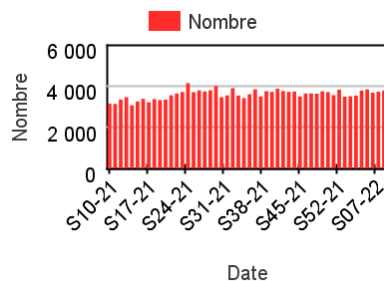
#### Chez les enfants de 2-14 ans



#### Chez les adultes de 15-74 ans



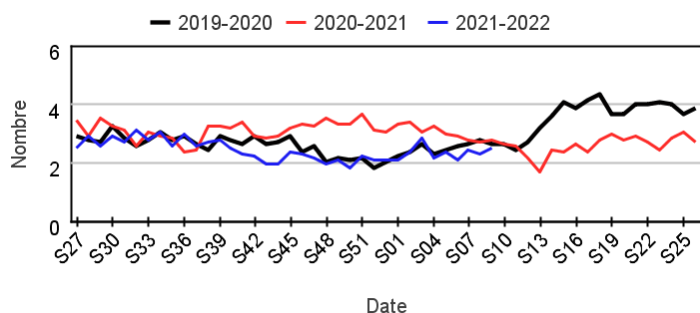
#### Chez les adultes 75 ans ou plus



### Hospitalisations pour malaise par rapport aux 2 années précédentes

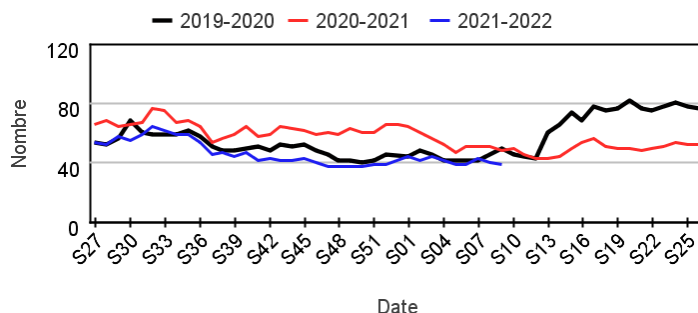
#### Chez les enfants de moins de 15 ans

**Évolution hebdomadaire des proportions d'hospitalisation pour malaise parmi les hospitalisations toutes causes, moins de 15 ans**



#### Chez les adultes de 15 ans ou plus

**Évolution hebdomadaire des proportions d'hospitalisation pour malaise parmi les hospitalisations toutes causes, 15 ans ou plus**

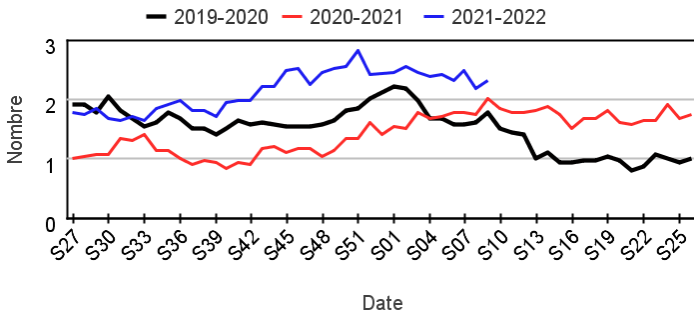


## Fréquentation des urgences liée à des vomissements

### Passages pour vomissements par rapport aux 2 années précédentes

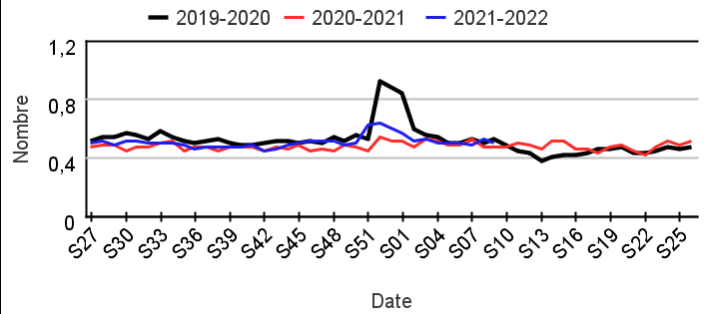
#### Chez les enfants de moins de 15 ans

**Évolution hebdomadaire des proportions de passages pour vomissements parmi les passages codés, moins de 15 ans**



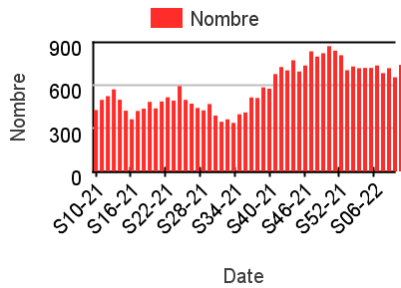
#### Chez les adultes de 15 ans ou plus

**Évolution hebdomadaire des proportions de passages pour vomissements parmi les passages codés, 15 ans ou plus**

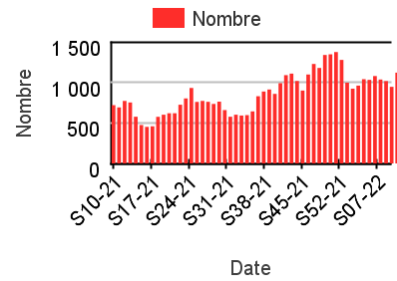


### Nombre hebdomadaire de passages pour vomissements

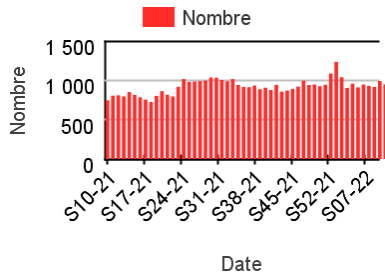
#### Chez les enfants de moins de 2 ans



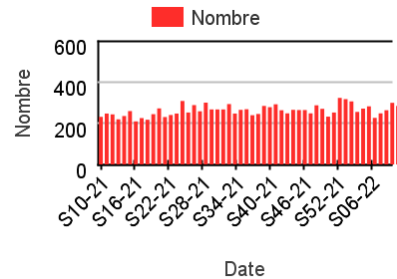
#### Chez les enfants de 2-14 ans



#### Chez les adultes de 15-74 ans



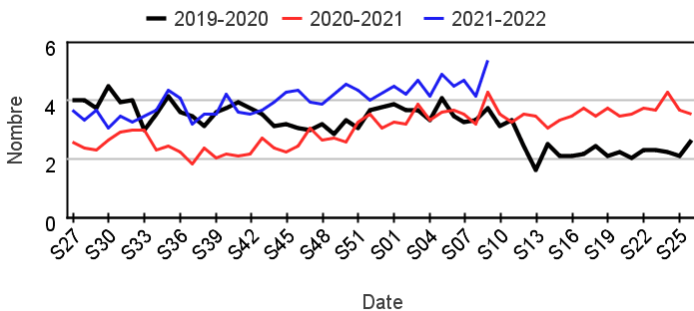
#### Chez les adultes 75 ans ou plus



### Hospitalisations pour vomissements par rapport aux 2 années précédentes

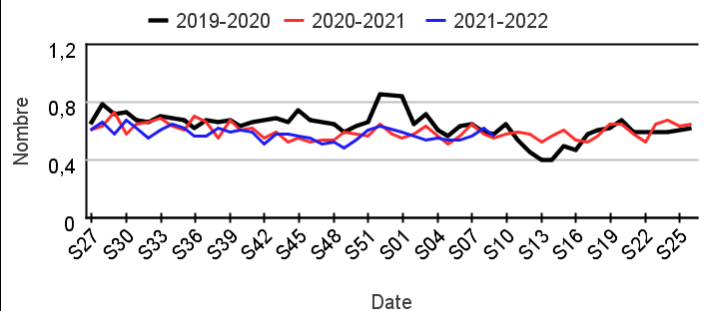
#### Chez les enfants de moins de 15 ans

**Évolution hebdomadaire des proportions d'hospitalisation pour vomissements parmi les hospitalisations toutes causes, moins de 15 ans**



#### Chez les adultes de 15 ans ou plus

**Évolution hebdomadaire des proportions d'hospitalisation pour vomissements parmi les hospitalisations toutes causes, 15 ans ou plus**

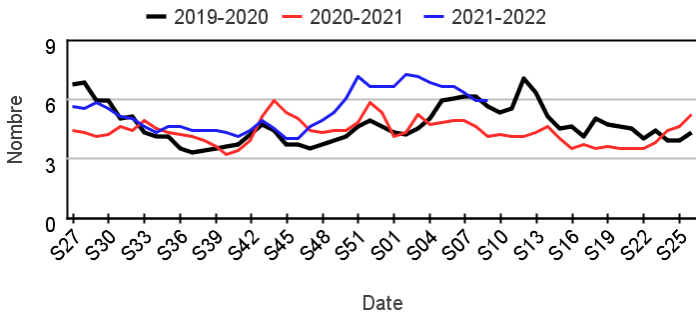


## Fréquentation des urgences liée à une **fièvre isolée**

### Passages pour fièvre isolée par rapport aux 2 années précédentes

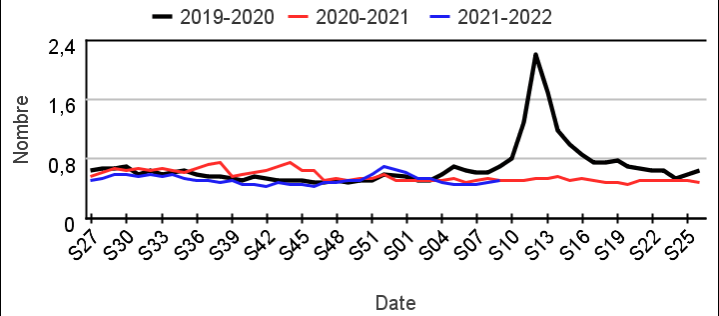
#### Chez les enfants de moins de 15 ans

Évolution hebdomadaire des proportions de passages pour fièvre isolée parmi les passages codés, moins de 15 ans



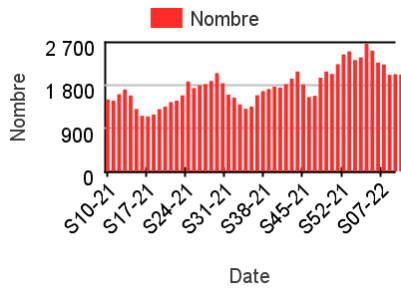
#### Chez les adultes de 15 ans ou plus

Évolution hebdomadaire des proportions de passages pour fièvre isolée parmi les passages codés, 15 ans ou plus

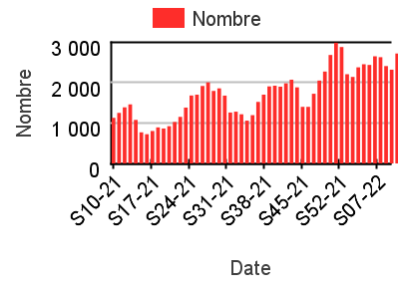


### Nombre hebdomadaire de passages pour fièvre isolée

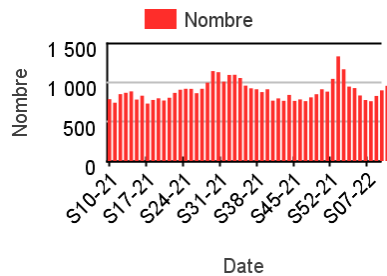
#### Chez les enfants de moins de 2 ans



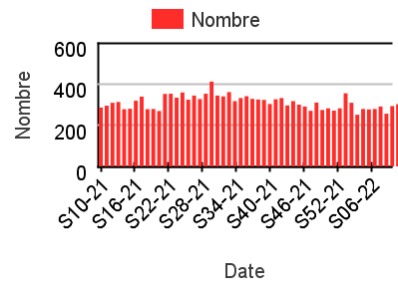
#### Chez les enfants de 2-14 ans



#### Chez les adultes de 15-74 ans



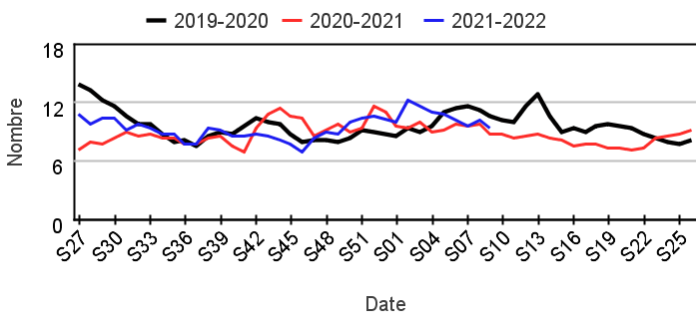
#### Chez les adultes 75 ans ou plus



### Hospitalisations pour fièvre isolée par rapport aux 2 années précédentes

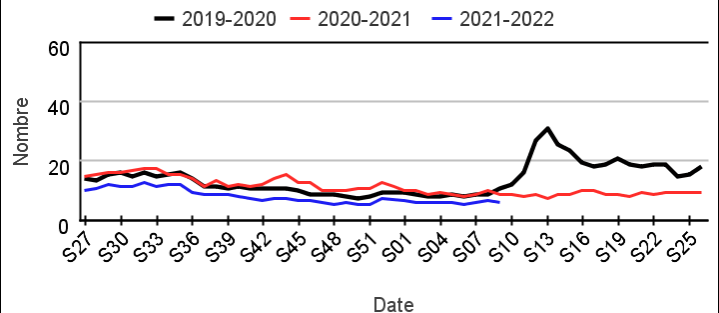
#### Chez les enfants de moins de 15 ans

Évolution hebdomadaire des proportions d'hospitalisation pour fièvre isolée parmi les hospitalisations toutes causes, moins de 15 ans



#### Chez les adultes de 15 ans ou plus

Évolution hebdomadaire des proportions d'hospitalisation pour fièvre isolée parmi les hospitalisations toutes causes, 15 ans ou plus

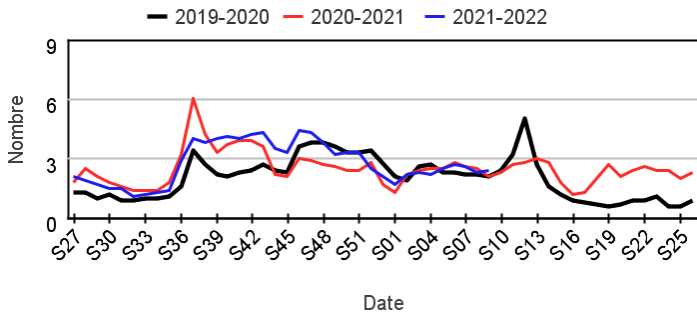


## Fréquentation des urgences liée à une crise d'asthme

### Passages pour crise d'asthme par rapport aux 2 années précédentes

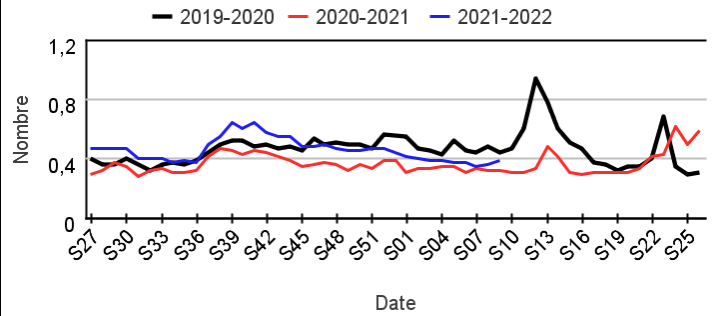
#### Chez les enfants de moins de 15 ans

Évolution hebdomadaire des proportions de passages pour crise d'asthme parmi les passages codés, moins de 15 ans



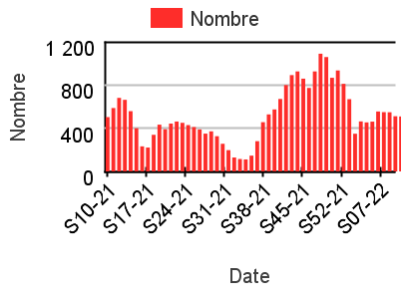
#### Chez les adultes de 15 ans ou plus

Évolution hebdomadaire des proportions de passages pour asthme parmi les passages codés, 15 ans ou plus

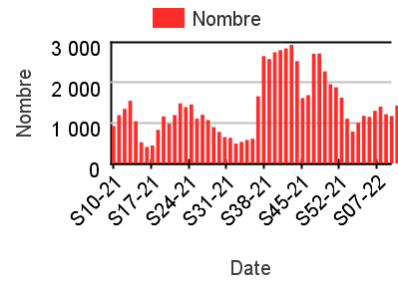


### Nombre hebdomadaire de passages pour crise d'asthme

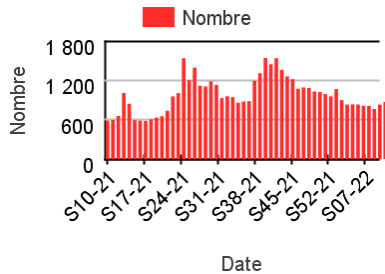
#### Chez les enfants de moins de 2 ans



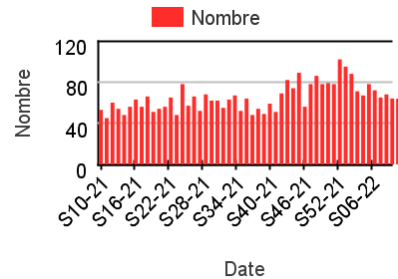
#### Chez les enfants de 2-14 ans



#### Chez les adultes de 15-74 ans



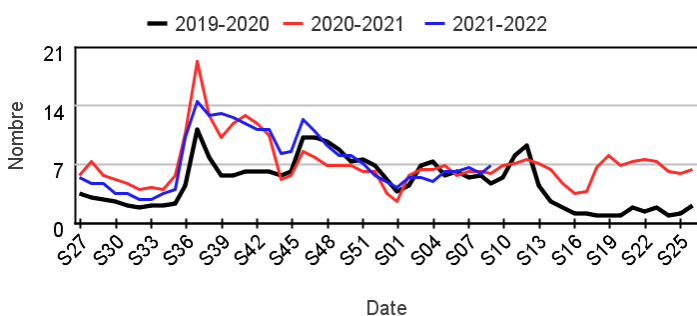
#### Chez les adultes 75 ans ou plus



### Hospitalisations pour crise d'asthme par rapport aux 2 années précédentes

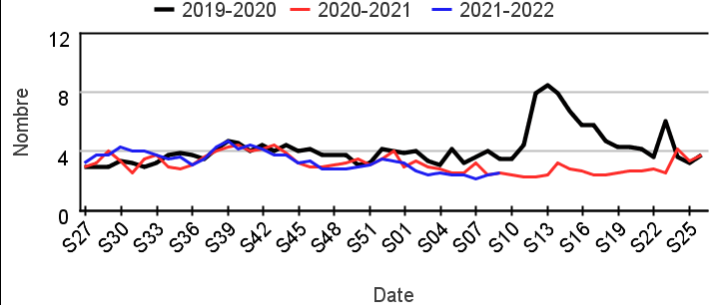
#### Chez les enfants de moins de 15 ans

Évolution hebdomadaire des proportions d'hospitalisation pour crise d'asthme parmi les hospitalisations toutes causes, moins de 15 ans



#### Chez les adultes de 15 ans ou plus

Évolution hebdomadaire des proportions d'hospitalisation pour crise d'asthme parmi les hospitalisations toutes causes, 15 ans ou plus

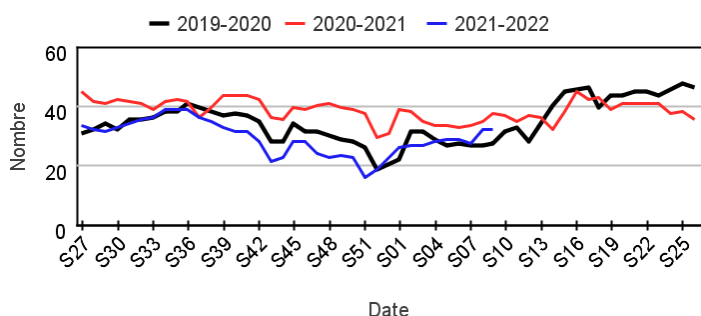


## Fréquentation des urgences liée à un **traumatisme**

### Passages pour traumatisme par rapport aux 2 années précédentes

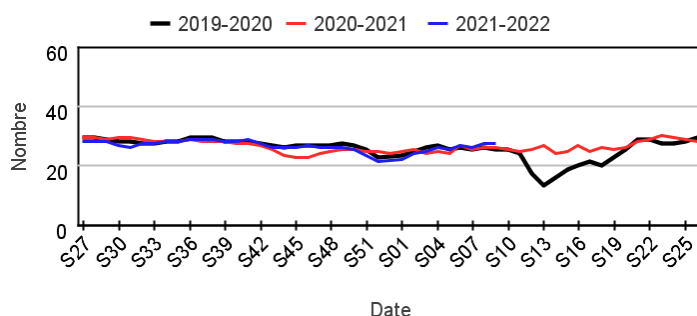
#### Chez les enfants de moins de 15 ans

**Évolution hebdomadaire des proportions de passages pour traumatisme parmi les passages codés, moins de 15 ans**



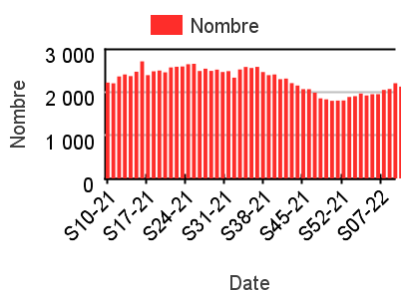
#### Chez les adultes de 15 ans ou plus

**Évolution hebdomadaire des proportions de passages pour traumatisme parmi les passages codés, 15 ans ou plus**

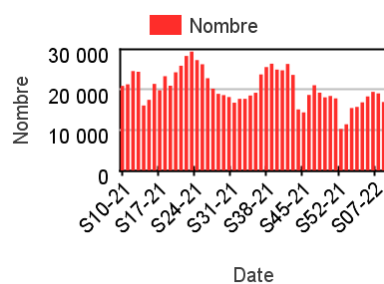


### Nombre hebdomadaire de passages pour traumatisme

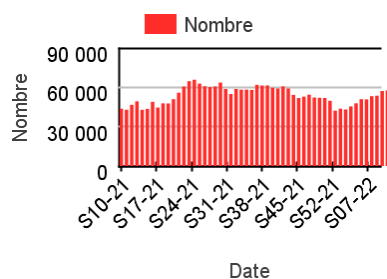
#### Chez les enfants de moins de 2 ans



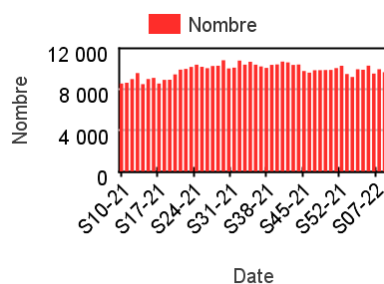
#### Chez les enfants de 2-14 ans



#### Chez les adultes de 15-74 ans



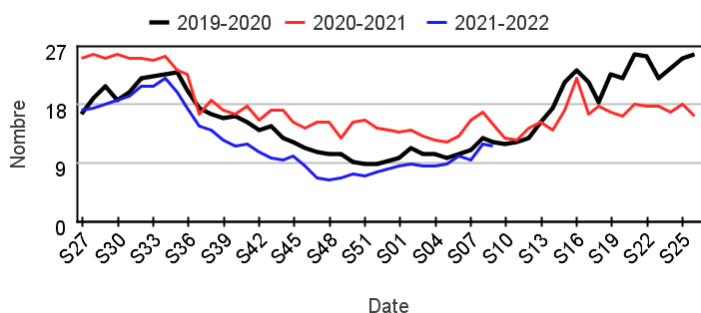
#### Chez les adultes 75 ans ou plus



### Hospitalisations pour traumatisme par rapport aux 2 années précédentes

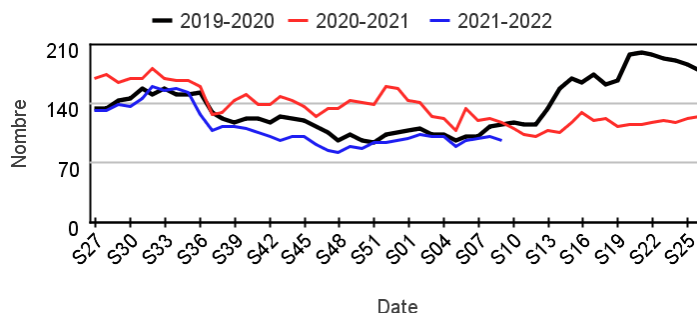
#### Chez les enfants de moins de 15 ans

**Évolution hebdomadaire des proportions d'hospitalisation pour traumatisme parmi les hospitalisations toutes causes, moins de 15 ans**



#### Chez les adultes de 15 ans ou plus

**Évolution hebdomadaire des proportions d'hospitalisation pour traumatisme parmi les hospitalisations toutes causes, 15 ans ou plus**

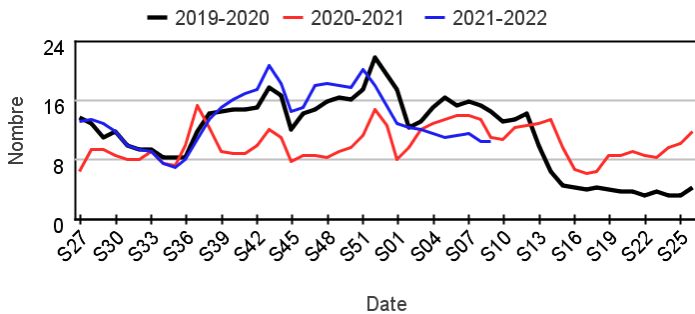


# Fréquentation des urgences liée à une **pathologie de la sphère ORL**

## Passages pour pathologie de la sphère ORL par rapport aux 2 années précédentes

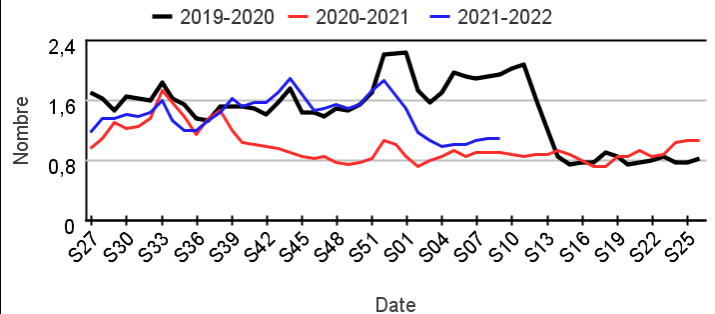
### Chez les enfants de moins de 15 ans

Évolution hebdomadaire des proportions de passages pour pathologie ORL parmi les passages codés, moins de 15 ans



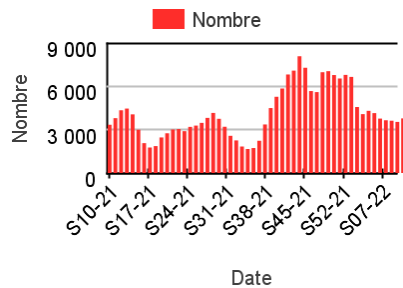
### Chez les adultes de 15 ans ou plus

Évolution hebdomadaire des proportions de passages pour pathologie ORL parmi les passages codés, 15 ans et plus

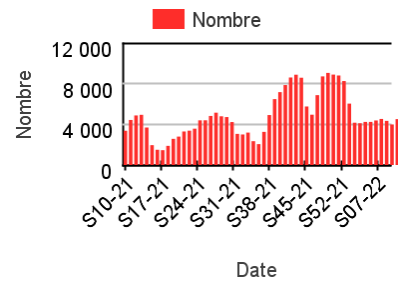


## Nombre hebdomadaire de passages pour pathologie de la sphère ORL

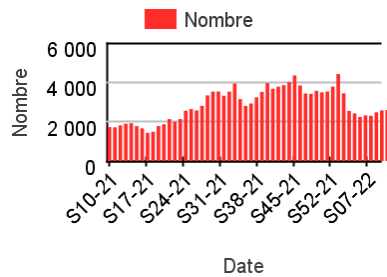
### Chez les enfants de moins de 2 ans



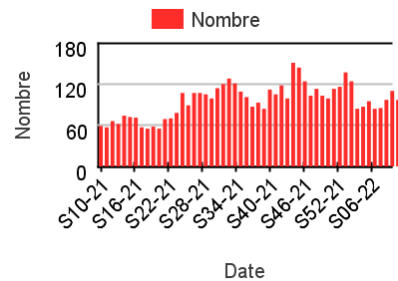
### Chez les enfants de 2-14 ans



### Chez les adultes de 15-74 ans



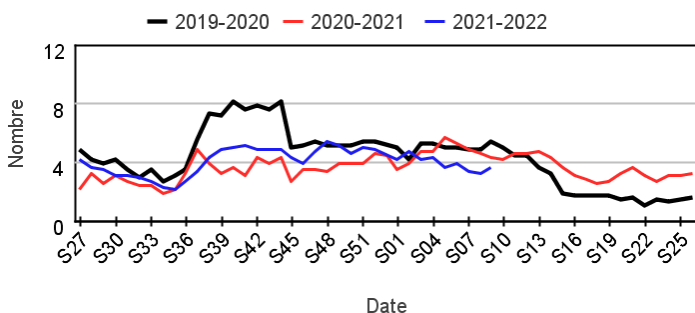
### Chez les adultes 75 ans ou plus



## Hospitalisations pour pathologie de la sphère ORL par rapport aux 2 années précédentes

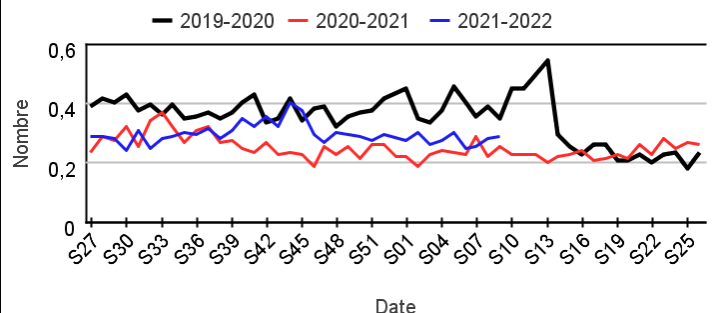
### Chez les enfants de moins de 15 ans

Évolution hebdomadaire des proportions d'hospitalisation pour pathologie ORL parmi les hospitalisations toutes causes, moins de 15 ans



### Chez les adultes de 15 ans ou plus

Évolution hebdomadaire des proportions d'hospitalisation pour pathologie ORL parmi les hospitalisations toutes causes, 15 ans ou plus

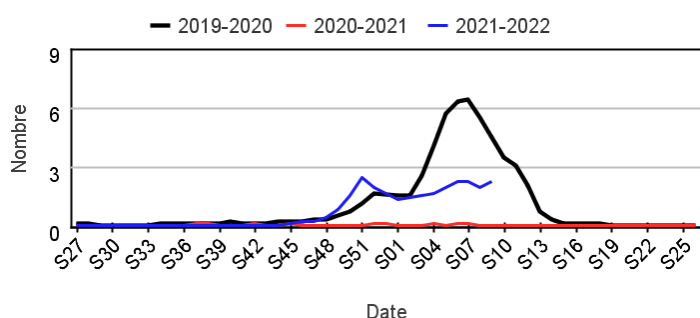


## Fréquentation des urgences liée à une **grippe, syndrome grippal**

### Passages pour grippe, syndrome grippal par rapport aux 2 années précédentes

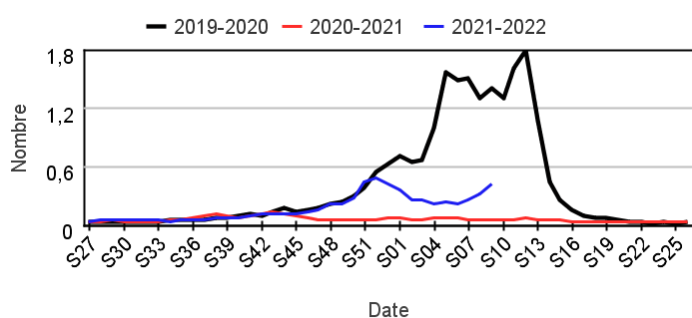
#### Chez les enfants de moins de 15 ans

Évolution hebdomadaire des proportions de passages pour grippe, syndrome grippal parmi les passages codés, moins de 15 ans



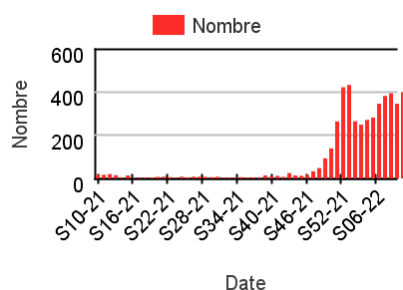
#### Chez les adultes de 15 ans ou plus

Évolution hebdomadaire des proportions de passages pour grippe, syndrome grippal parmi les passages codés, 15 ans ou plus

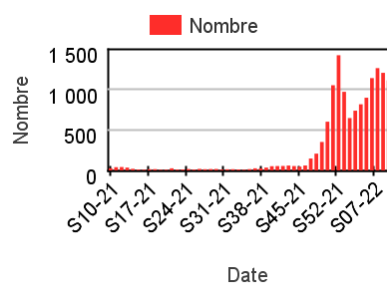


### Nombre hebdomadaire de passages pour grippe, syndrome grippal

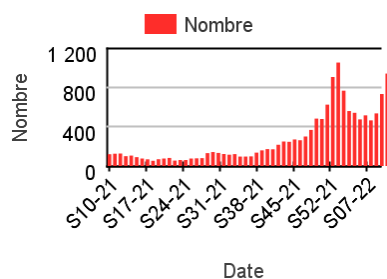
#### Chez les enfants de moins de 2 ans



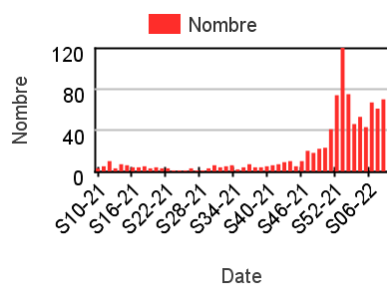
#### Chez les enfants de 2-14 ans



#### Chez les adultes de 15-74 ans



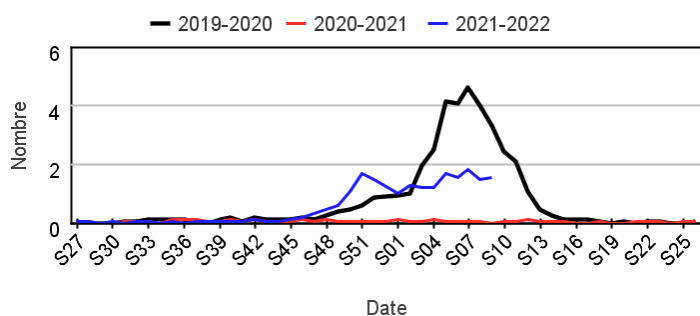
#### Chez les adultes 75 ans ou plus



### Hospitalisations pour grippe, syndrome grippal par rapport aux 2 années précédentes

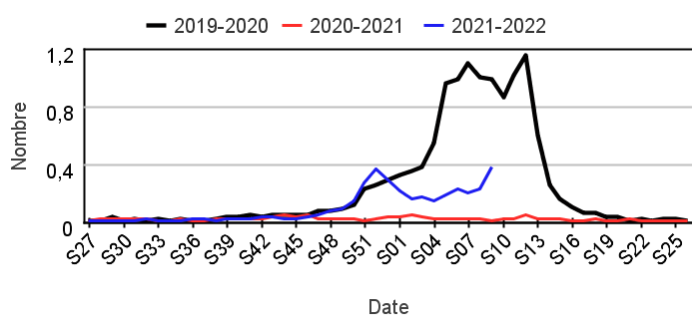
#### Chez les enfants de moins de 15 ans

Évolution hebdomadaire des proportions d'hospitalisation pour grippe, syndrome grippal parmi les hospitalisations toutes causes, moins de 15 ans



#### Chez les adultes de 15 ans ou plus

Évolution hebdomadaire des proportions d'hospitalisation pour grippe, syndrome grippal parmi les hospitalisations toutes causes, 15 ans ou plus

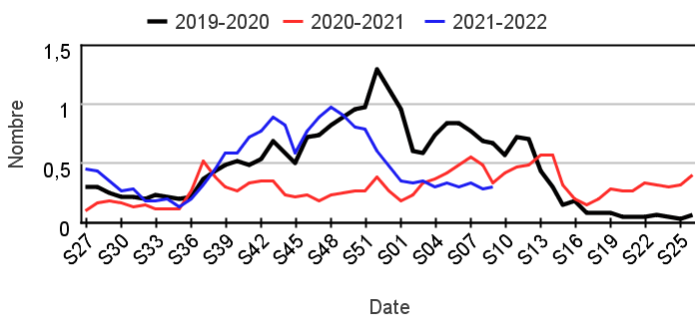


## Fréquentation des urgences liée à une **bronchite aiguë**

### Passages pour bronchite aiguë par rapport aux 2 années précédentes

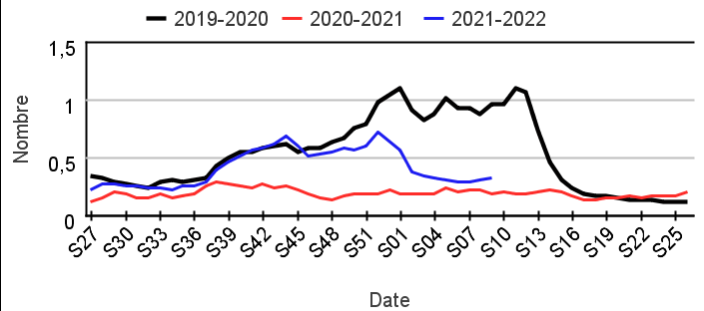
#### Chez les enfants de moins de 15 ans

**Évolution hebdomadaire des proportions de passages pour bronchite aiguë parmi les passages codés, moins de 15 ans**



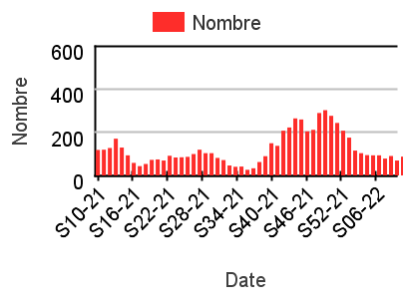
#### Chez les adultes de 15 ans ou plus

**Évolution hebdomadaire des proportions de passages pour bronchite aiguë parmi les passages codés, 15 ans ou plus**

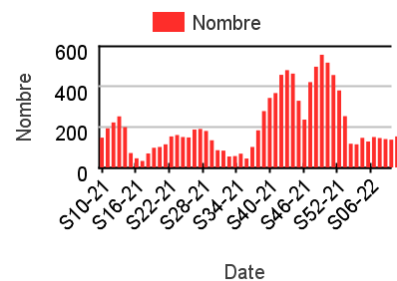


### Nombre hebdomadaire de passages pour bronchite aiguë

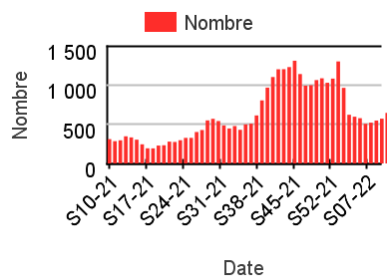
#### Chez les enfants de moins de 2 ans



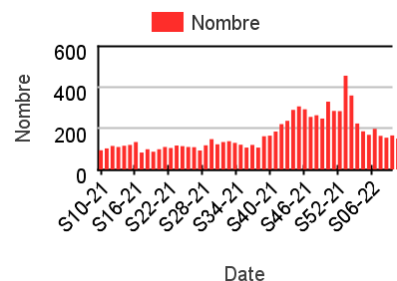
#### Chez les enfants de 2-14 ans



#### Chez les adultes de 15-74 ans



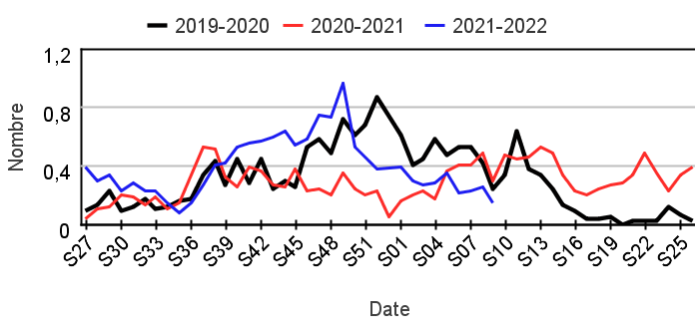
#### Chez les adultes 75 ans ou plus



### Hospitalisations pour bronchite aiguë par rapport aux 2 années précédentes

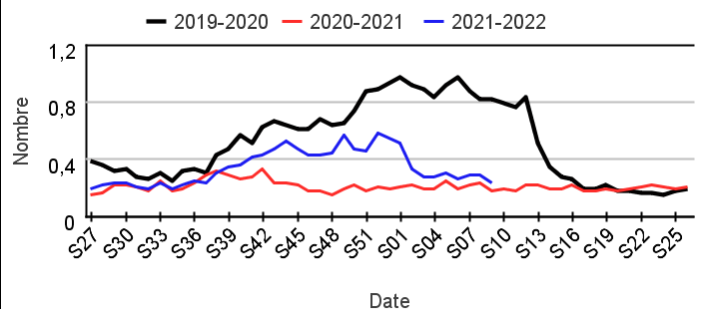
#### Chez les enfants de moins de 15 ans

**Évolution hebdomadaire des proportions d'hospitalisation pour bronchite aiguë parmi les hospitalisations toutes causes, moins de 15 ans**



#### Chez les adultes de 15 ans ou plus

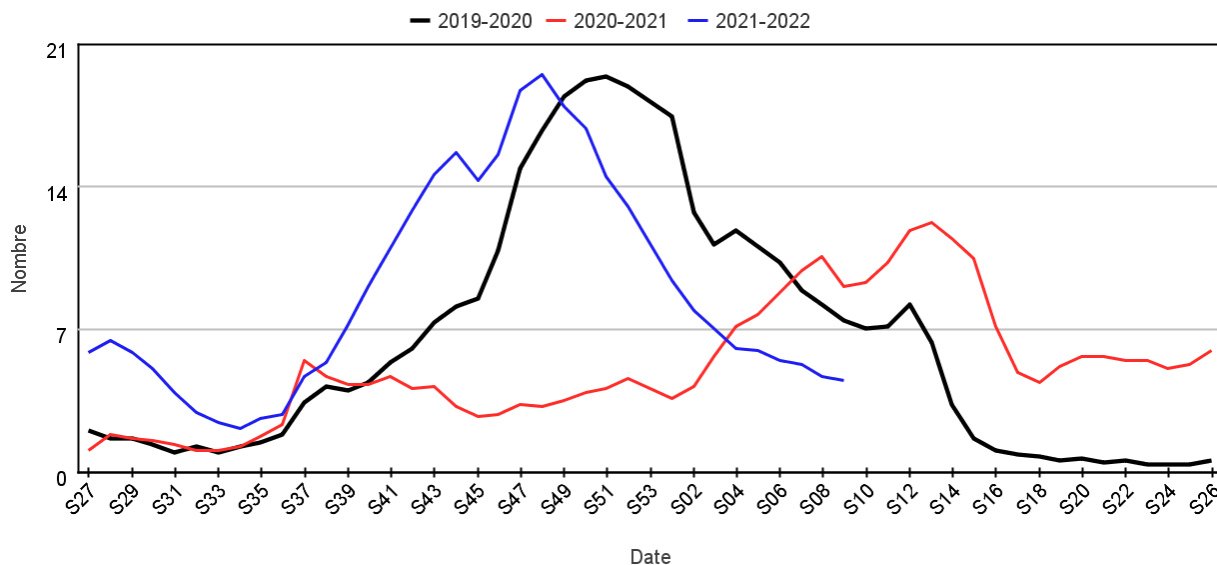
**Évolution hebdomadaire des proportions d'hospitalisation pour bronchite aiguë parmi les hospitalisations toutes causes, 15 ans ou plus**



## Fréquentation des urgences liée à une bronchiolite

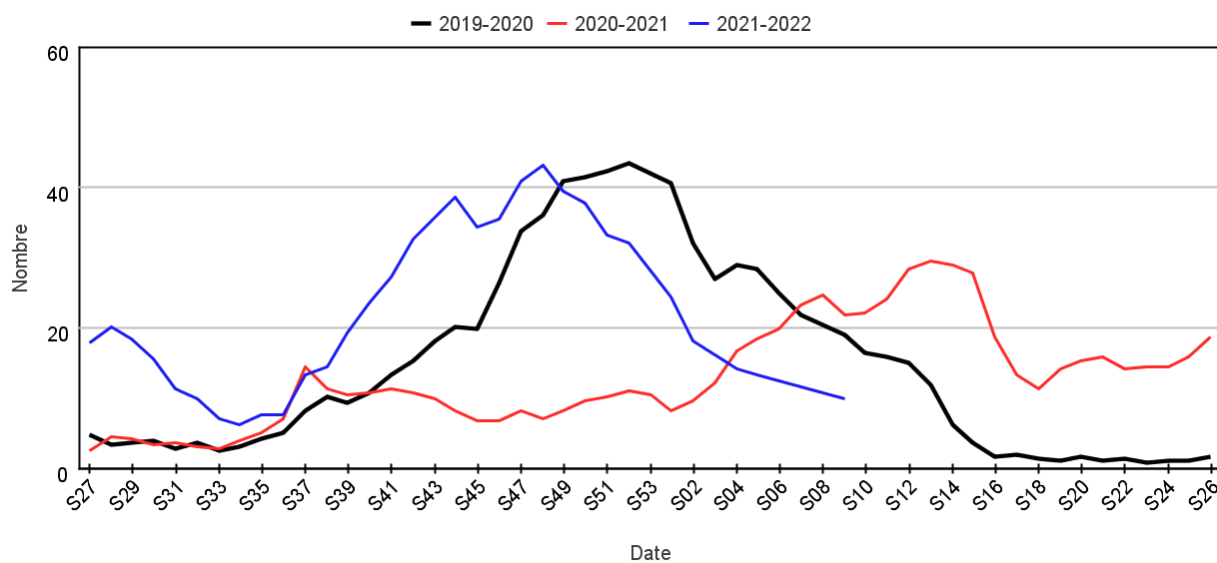
### Passages pour bronchiolite chez les enfants de moins de 2 ans par rapport aux 2 années précédentes

Évolution hebdomadaire des proportions de passages pour bronchiolite parmi les passages codés, moins de 2 ans



### Hospitalisations pour bronchiolite chez les enfants de moins de 2 ans par rapport aux 2 années précédentes

Évolution hebdomadaire des proportions d'hospitalisation pour bronchiolite parmi les hospitalisations toutes causes, moins de 2 ans

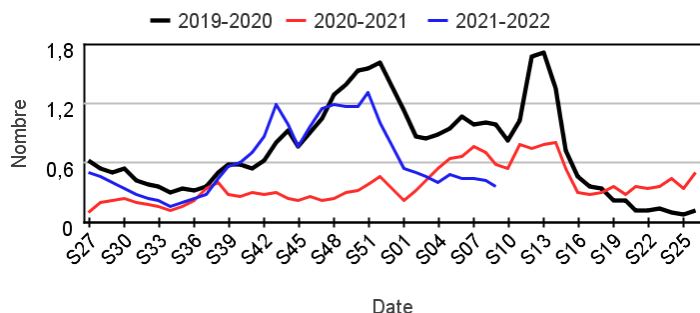


## Fréquentation des urgences liée à une pneumopathie

### Passages pour pneumopathie par rapport aux 2 années précédentes

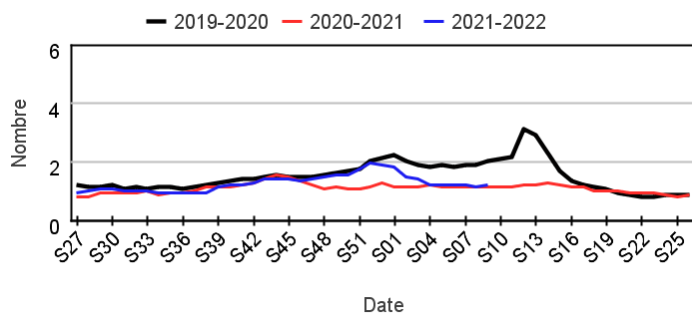
#### Chez les enfants de moins de 15 ans

**Évolution hebdomadaire des proportions de passages pour pneumopathie parmi les passages codés, moins de 15 ans**



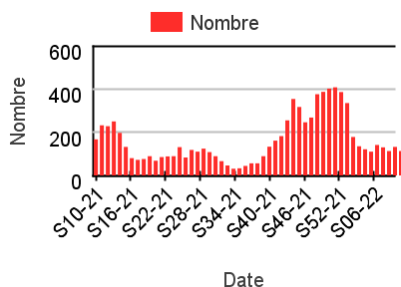
#### Chez les adultes de 15 ans ou plus

**Évolution hebdomadaire des proportions de passages pour pneumopathie parmi les passages codés, 15 ans ou plus**

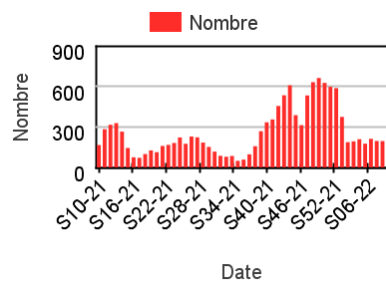


### Nombre hebdomadaire de passages pour pneumopathie

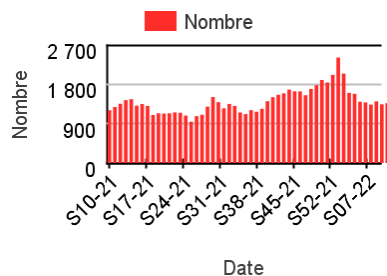
#### Chez les enfants de moins de 2 ans



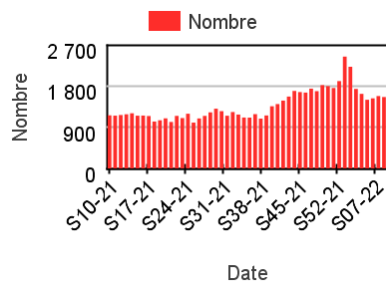
#### Chez les enfants de 2-14 ans



#### Chez les adultes de 15-74 ans



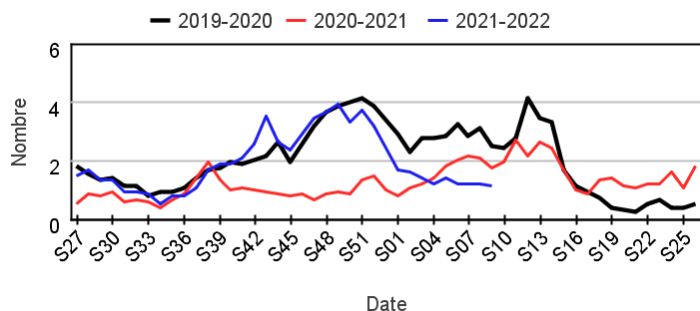
#### Chez les adultes 75 ans ou plus



### Hospitalisations pour pneumopathie par rapport aux 2 années précédentes

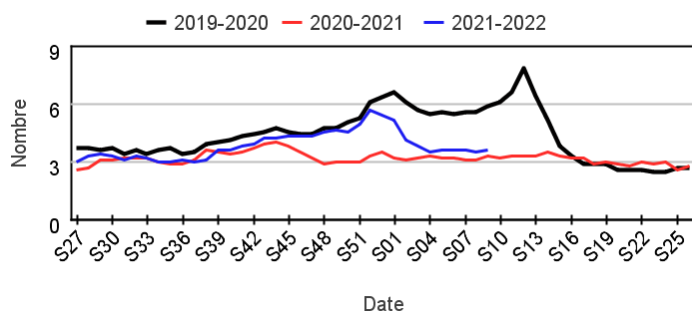
#### Chez les enfants de moins de 15 ans

**Évolution hebdomadaire des proportions d'hospitalisation pour pneumopathie parmi les hospitalisations toutes causes, moins de 15 ans**



#### Chez les adultes de 15 ans ou plus

**Évolution hebdomadaire des proportions d'hospitalisation pour pneumopathie parmi les hospitalisations toutes causes, 15 ans ou plus**

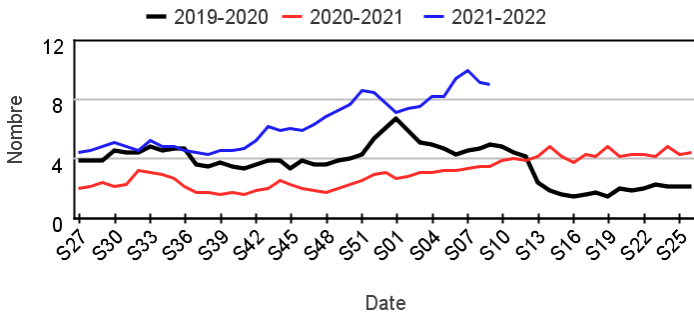


## Fréquentation des urgences liée à une gastro-entérite

### Passages pour gastro-entérite par rapport aux 2 années précédentes

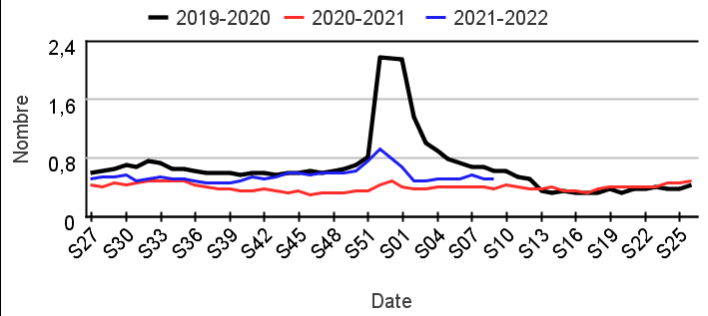
#### Chez les enfants de moins de 15 ans

**Évolution hebdomadaire des proportions de passages pour gastro-entérite parmi les passages codés, moins de 15 ans**



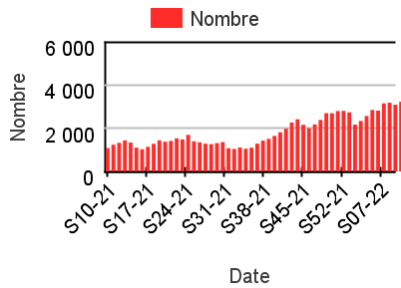
#### Chez les adultes de 15 ans ou plus

**Évolution hebdomadaire des proportions de passages pour gastro-entérite parmi les passages codés, 15 ans ou plus**

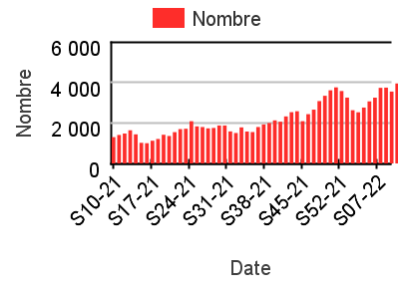


### Nombre hebdomadaire de passages pour gastro-entérite

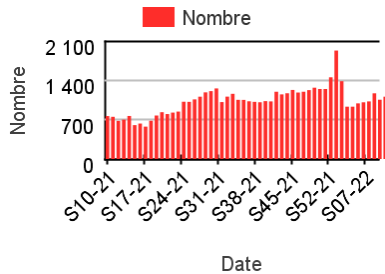
#### Chez les enfants de moins de 2 ans



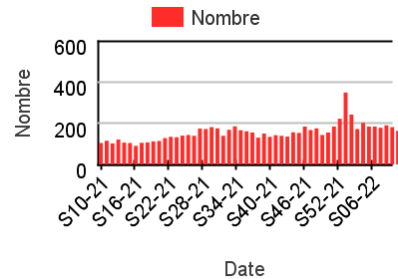
#### Chez les enfants de 2-14 ans



#### Chez les adultes de 15-74 ans



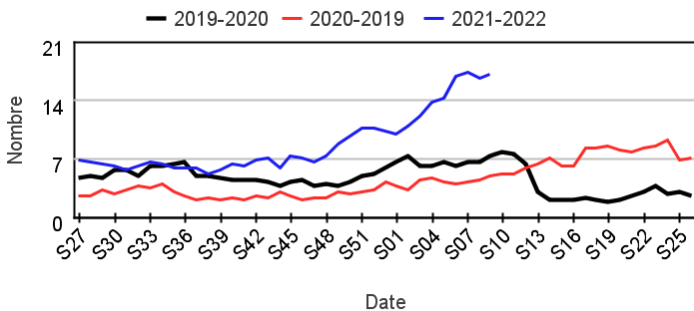
#### Chez les adultes 75 ans ou plus



### Hospitalisations pour gastro-entérite par rapport aux 2 années précédentes

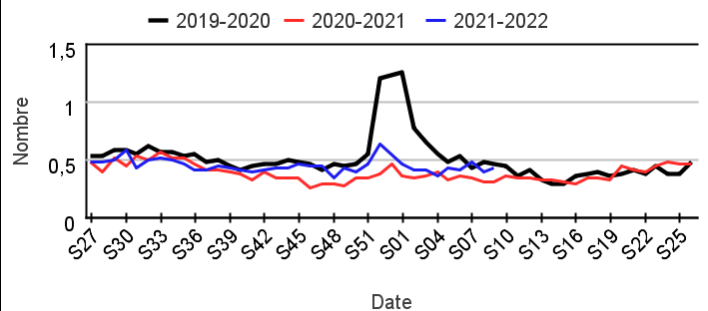
#### Chez les enfants de moins de 15 ans

**Évolution hebdomadaire des proportions d'hospitalisation pour gastro-entérite parmi les hospitalisations toutes causes, moins de 15 ans**



#### Chez les adultes de 15 ans ou plus

**Évolution hebdomadaire des proportions d'hospitalisation pour gastro-entérite parmi les hospitalisations toutes causes, 15 ans ou plus**

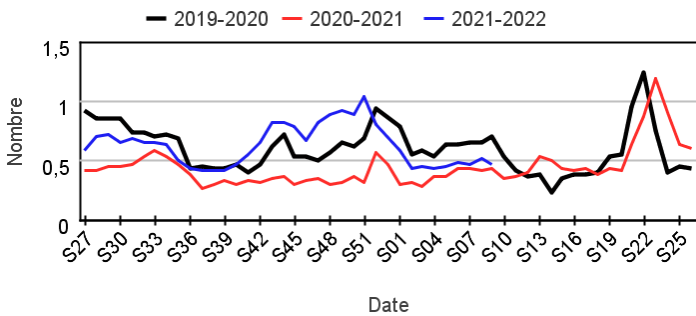


## Fréquentation des urgences liée à une conjonctivite

### Passages pour conjonctivite par rapport aux 2 années précédentes

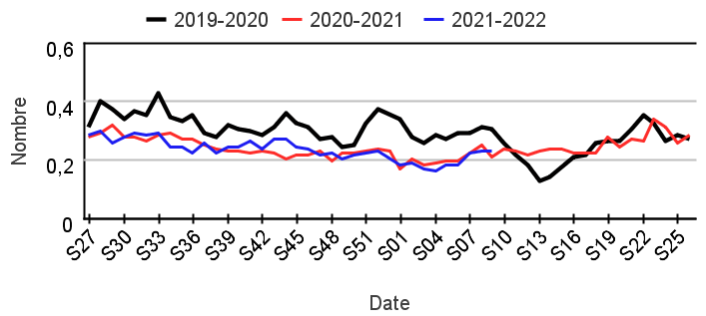
#### Chez les enfants de moins de 15 ans

Évolution hebdomadaire des proportions de passages pour conjonctivite parmi les passages codés, moins de 15 ans



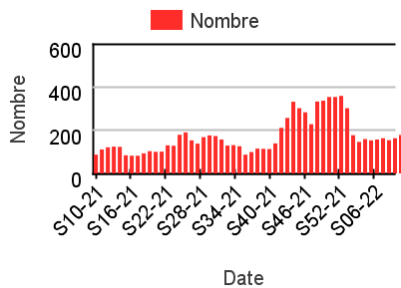
#### Chez les adultes de 15 ans ou plus

Évolution hebdomadaire des proportions de passages pour conjonctivite parmi les passages codés, 15 ans ou plus

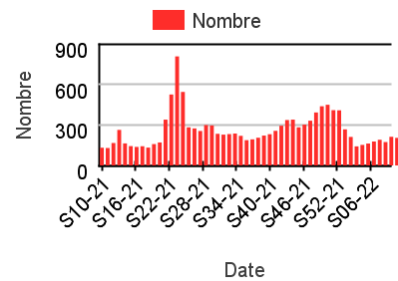


### Nombre hebdomadaire de passages pour conjonctivite

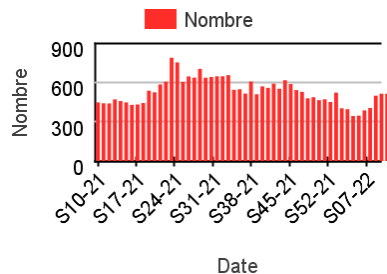
#### Chez les enfants de moins de 2 ans



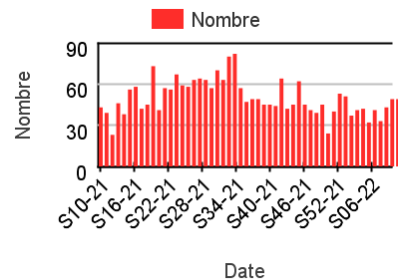
#### Chez les enfants de 2-14 ans



#### Chez les adultes de 15-74 ans



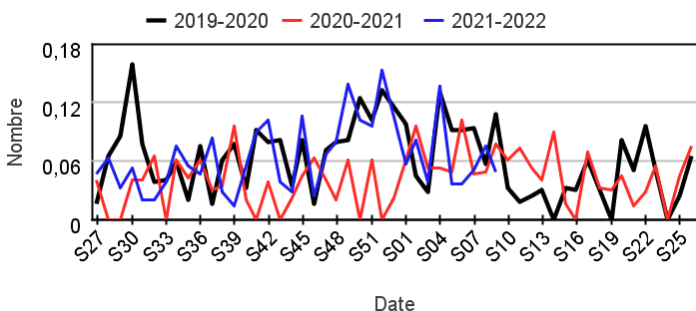
#### Chez les adultes 75 ans ou plus



### Hospitalisations pour conjonctivite par rapport aux 2 années précédentes

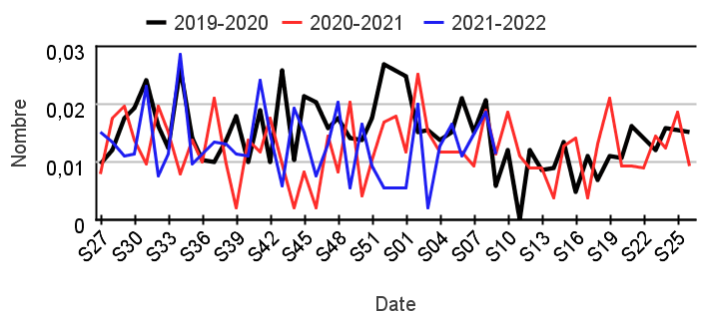
#### Chez les enfants de moins de 15 ans

Évolution hebdomadaire des proportions d'hospitalisation pour gastro-entérite parmi les hospitalisations toutes causes, moins de 15 ans



#### Chez les adultes de 15 ans ou plus

Évolution hebdomadaire des proportions d'hospitalisation pour gastro-entérite parmi les hospitalisations toutes causes, 15 ans ou plus



### Comité De Rédaction

Dr Céline CASERIO-SCHÖNEMAN

Anne FOUILLET

Cécile FORGEOT

Isabelle PONTAIS

Jérôme NAUD

Gaëlle PEDRONO

Dr. Marie-Michèle THIAM

Yann LE STRAT, responsable de la  
direction DATA

### Diffusion

Santé publique France

12 rue du Val d'Osne

94415 Saint-Maurice Cedex

Tél. : 01 41 79 67 00

### Contact :

[https://www.santepubliquefrance.fr/  
contacter](https://www.santepubliquefrance.fr/contacter)

### Retrouvez nous sur :

[www.santepubliquefrance.fr](http://www.santepubliquefrance.fr)

### | En savoir plus |

Consulter le site [Santé publique France](http://www.santepubliquefrance.fr)

Pour les indicateurs régionaux :

- [Consulter les PE des Cires](#)

### | Remerciements |

Nous remercions l'ensemble de nos partenaires contribuant à la surveillance syndromique par le réseau OSCOUR® :

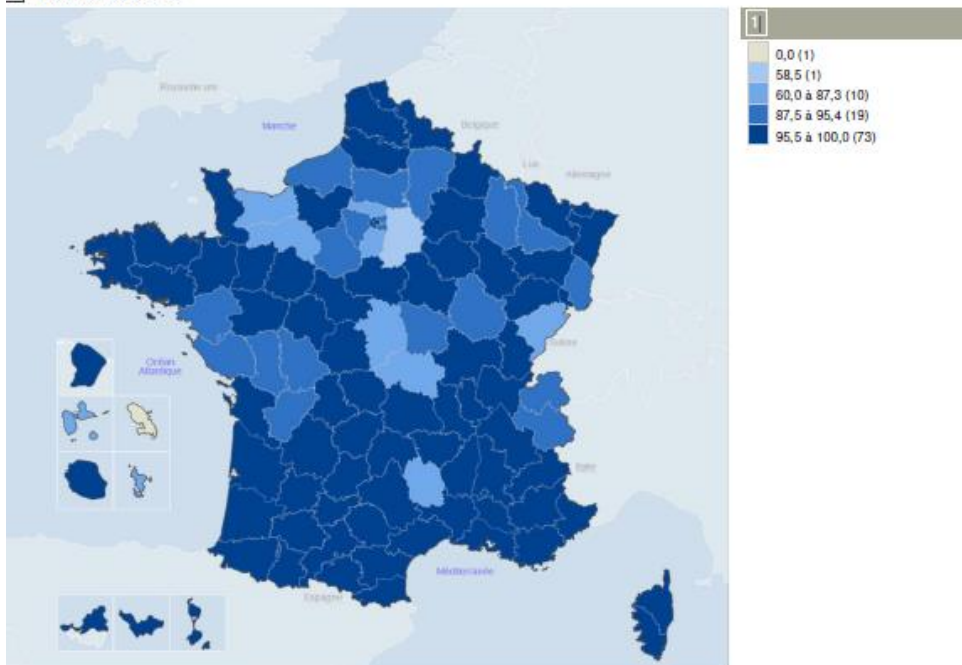
- les établissements adhérant au réseau OSCOUR®
- la Société Française de Médecine d'Urgence (SFMU)
- les concentrateurs régionaux de Résumés de passage aux urgences (RPU), notamment les Observatoires régionaux des urgences
- la Fédération des Observatoires régionaux des urgences (FEDORU)

### | Représentativité du réseau OSCOUR® |

690 services d'urgences

Couverture nationale : environ 94,5% des passages aux urgences de France

#### Vos indicateurs (%)



**Représentativité\* du réseau OSCOUR  
par rapport à la SAE (statistique annuelle des établissements)  
(\* en % de passages aux urgences)**

Sources : Données OSCOUR®, Géodes