

**Synthèse :**

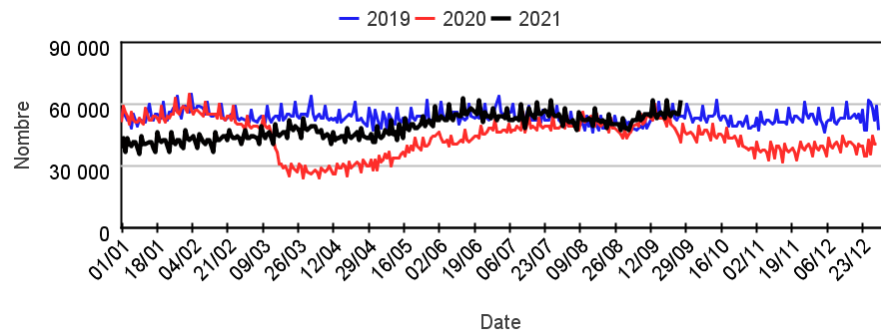
**En semaine 38 (du 20 au 26 septembre 2021)**, 3<sup>ème</sup> semaine après la rentrée scolaire, les passages aux urgences sont en hausse chez les enfants (+7% soit +6 068 passages) et stables chez les adultes, les taux d'hospitalisation sont stables chez les enfants et les adultes.

Les passages pour **suspicion de COVID-19 tous âges** sont en baisse pour la 6<sup>ème</sup> semaine consécutive (-22% vs -27% en S37). Au total on observe 1 929 passages (vs 2 474 en S37 soit -545 passages) avec une part d'activité en baisse (0,6% vs 0,8% en S37). Cette baisse s'observe dans toutes les classes d'âges : moins de 2 ans : -25% (soit -16 passages), 2-14 ans : -19% (soit -19 passages), 15-74 ans : -24% (soit -449 passages) et 75 ans et plus : -14% (soit -61 passages). La proportion d'hospitalisation après passages tous âges était stable (47% vs 46% en S37). **Au niveau régional**, les passages aux urgences pour suspicion de COVID-19 sont en hausse en Guyane (+32% soit +39 passages) et en baisse dans les autres régions. Depuis le début de la surveillance, le 24/02/2020, **561 229** passages aux urgences pour suspicion de COVID-19 ont été enregistrés

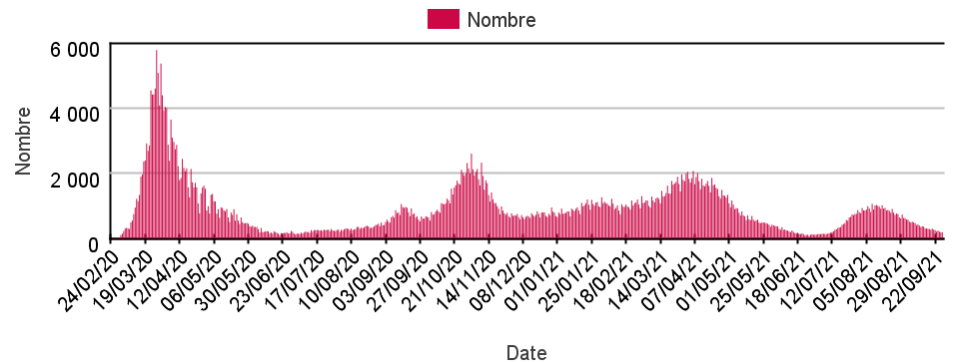
Chez les **enfants**, trois semaines après la rentrée, les **pathologies ORL** sont en hausse (+32% soit +2 679 passages). Chez les moins de 2 ans, on observe une hausse des passages pour **bronchiolite** (+28% soit +235 passages), **asthme** (+15% soit +70 passages), **vomissements** (+14% soit +71 passages) et **infection urinaire** (+13% soit +38 passages) et une hausse des passages pour **fièvre isolée** chez les 2-14 ans (+10% soit +175 passages).

Chez les **adultes**, on retient une hausse des passages pour **asthme** chez les 15-74 ans (+9% soit +106 passages) et pour **AVC** chez les 75 ans et plus (+13% soit +174 passages).

**Figure 1 : Nombre quotidien de passages aux urgences du réseau OSCOUR®, tous âges**



**Figure 2: Nombre quotidien de passages aux urgences avec suspicion de COVID-19, tous âges**



**Tableau 1 : Nombre hebdomadaire de passages aux urgences toutes causes codées, par classe d'âges**

	< 15 ans	15-74 ans	75 ans et plus
S35-21	56 360	200 376	43 428
S36-21	68 740	209 392	43 547
S37-21	78 333	210 204	42 712
S38-21	82 960	206 842	42 896

**Tableau 2 : Nombre hebdomadaire de passages aux urgences pour suspicion de COVID-19, par classe d'âges**

	< 15 ans	15-74 ans	75 ans et plus
S35-21	255	3 640	725
S36-21	199	2 643	563
S37-21	161	1 889	424
S38-21	126	1 440	363

Le réseau OSCOUR® (Organisation de la surveillance coordonnée des urgences) s'inscrit au sein du système de surveillance syndromique français SurSaUD® (Surveillance Sanitaire des Urgences et des Décès). Ce système a été initié en 2004 avec un objectif de détection d'événements inattendus. Depuis, il a montré ses capacités à répondre à d'autres objectifs de surveillance, tels que : estimer l'impact d'un événement environnemental ou sociétal, surveiller des pathologies en dehors de tout événement, ou détecter précocement un événement sanitaire prédéfini, telle qu'une épidémie saisonnière.

## Indicateurs surveillés

Les indicateurs suivis sont construits à partir du diagnostic principal et des diagnostics associés renseignés dans les Résumés de Passage aux Urgences des services d'urgences de France participant au réseau OSCOUR®.

- **Activité totale aux urgences** : nombre de passages aux urgences toutes causes confondues, nombre d'hospitalisation après passages toutes causes confondues
- **Indicateurs syndromiques basés sur les diagnostics** : pour chaque indicateur : nombre de passages aux urgences, part d'activité dans l'activité toutes causes codées, nombre d'hospitalisations après passage toutes causes confondues, proportion d'hospitalisation après passage pour l'indicateur dans les hospitalisations après passage toutes causes confondues.

Indicateurs présentés dans le bulletin		Indicateurs surveillés non présentés dans le bulletin	
Suspicion d'infection au COVID-19	p 7-8	Rougeole	
Malaise	p 9	Varicelle	
Déshydratation	p 10	Dengue	
Fièvre isolée	p 11	Chikungunya	
Crise d'asthme	p 12	Zika	
Traumatisme	p 13		
Hyperthermie et coup de chaleur	p 14		
Piqûre d'insecte	p 15		
Allergie	p 16		
Conjonctivite	p 17		
Méningite virale	p 18		
Varicelle	P 19		

## Méthodologie

- Les graphiques présentant un recul de 3 mois permettent de suivre les évolutions récentes des indicateurs.
- Les indicateurs sont décrits sur un pas de temps quotidien ou hebdomadaire en termes d'effectifs ou de pourcentage par rapport à la fréquentation totale, tous âges confondus et par classe d'âge.
- Les proportions de passages (ou parts d'activité) par classes d'âges pour un indicateur sont calculées sur la base de l'activité totale codée de la classe d'âge (passages pour lesquels au moins un code diagnostique est renseigné).
- Les pourcentages d'hospitalisations sont calculés à partir du nombre d'hospitalisations après passage aux urgences pour un indicateur donné parmi l'ensemble des passages aux urgences de cet indicateur.
- Pour les indicateurs « suspicion de COVID-19 » : le nombre cumulé de passages pour suspicion de COVID-19 est calculé à partir du 24/02/2020 (établissements non-constants). En revanche, afin de pouvoir comparer les semaines entre elles, le nombre de passages pour suspicion de COVID-19 sur la semaine écoulée est calculé à partir d'un échantillon d'établissements constant sur le mois écoulé (c'est-à-dire d'établissements ayant transmis des données sans interruption sur cette période).
- Tous les graphiques et tableaux présentant les indicateurs « suspicion de COVID-19 » sont construits à partir d'un échantillon d'établissements constants depuis le 24/02/2020.

### Note relative à l'interprétation des données

L'interprétation de l'ensemble des éléments chiffrés et graphes présentés dans ce document doit tenir compte de la baisse importante du nombre de passages aux urgences tous âges et dans l'ensemble des classes d'âges observé en 2020, notamment sur la période du 1<sup>er</sup> confinement (S12 à S19-2020).

Ainsi dans un contexte d'activité totale en baisse, pour un indicateur donné :

- une part d'activité en hausse sera le reflet : soit d'une augmentation ou d'une stabilisation de l'effectif, soit une diminution de l'effectif moins importante que la diminution de l'activité totale ;
- une part d'activité stable sera le reflet d'une évolution de l'effectif comparable à celle de l'activité totale ;
- une part d'activité en baisse sera le reflet d'une diminution de l'effectif plus importante que celle de l'activité totale.

## Évolution des indicateurs par rapport à la semaine précédente et aux 2 dernières années

**Tableau 3 | Evolution des indicateurs non spécifiques |**

Pathologies	Classe d'âge	Evolution*	
		par rapport à la semaine précédente	par rapport aux 2 années précédentes
Malaise	Moins de 15 ans	≈	≈
	Plus de 15 ans	≈	≈
Déshydratation	Moins de 15 ans	<	≈
	Plus de 15 ans	<	<
Fièvre isolée	Moins de 15 ans	>	>
	Plus de 15 ans	≈	<
Crise d'asthme	Moins de 15 ans	≈	≈
	Plus de 15 ans	>	>
Traumatisme	Moins de 15 ans	≈	<
	Plus de 15 ans	≈	≈

**Tableau 4 | Evolution des indicateurs saisonniers |**

Pathologies	Classe d'âge	Evolution*	
		par rapport à la semaine précédente	par rapport aux 2 années précédentes
Hyperthermie et coup de chaleur	Moins de 15 ans	<	≈
	Plus de 15 ans	<	≈
Piqûre d'insecte	Moins de 15 ans	<	<
	Plus de 15 ans	<	<
Allergie	Moins de 15 ans	≈	≈
	Plus de 15 ans	≈	<
Conjonctivite	Moins de 15 ans	>	≈
	Plus de 15 ans	<	<
Méningite virale	Moins de 15 ans	<	<
	Plus de 15 ans	≈	≈
Varicelle	Moins de 15 ans	≈	≈
	Plus de 15 ans	<	≈

**Tableau 5 | Evolution des passages pour suspicion de COVID-19 |**

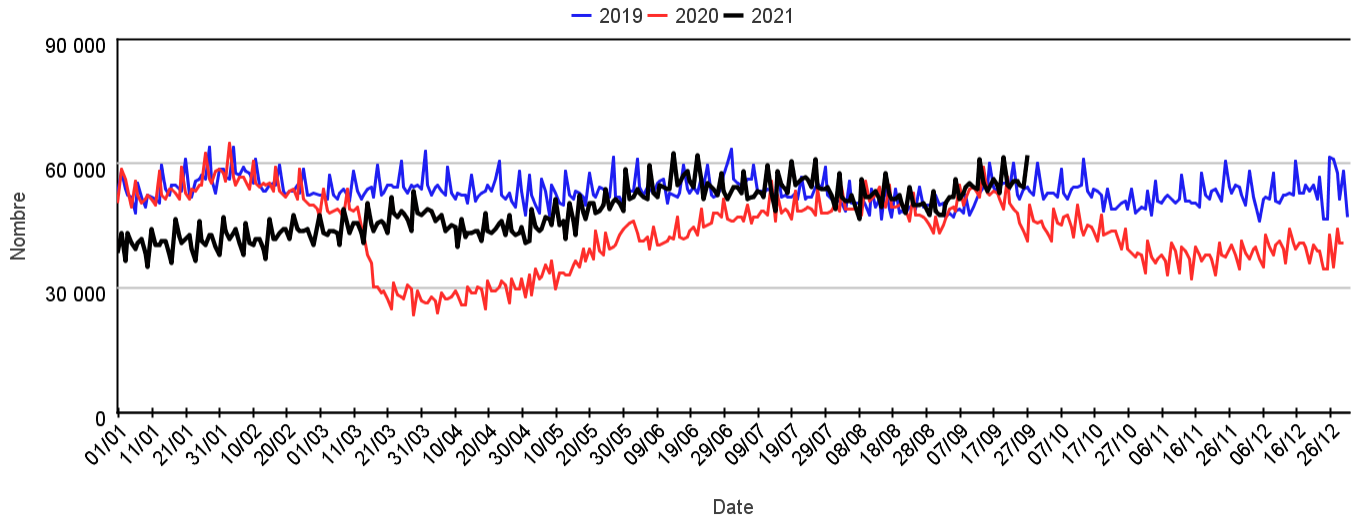
Pathologies	Classe d'âge	Evolution*	
		par rapport à la semaine précédente	par rapport aux 2 années précédentes
Suspicion d'infection au COVID-19	Moins de 15 ans	<	sans objet
	Plus de 15 ans	<	sans objet

(\*) ≈ : similaire > : en augmentation < : en baisse

# Fréquentation totale des urgences

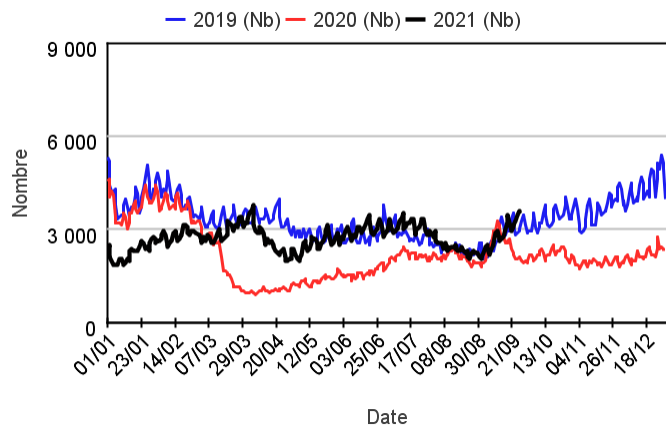
## Par rapport aux 2 années précédentes

Evolution du nombre quotidien de passages aux urgences, tous âges confondus sur deux saisons (Source : Santé publique France - OSCOUR®)

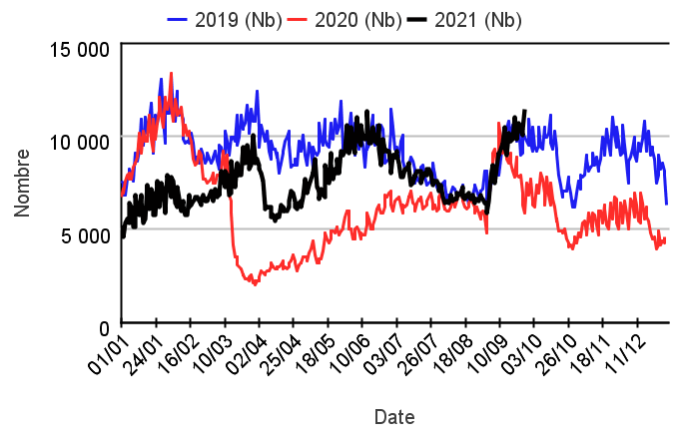


## Par classe d'âge

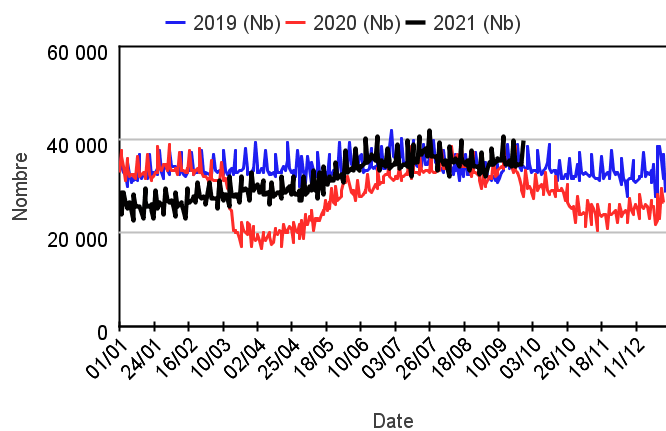
### Chez les enfants de moins de 2 ans



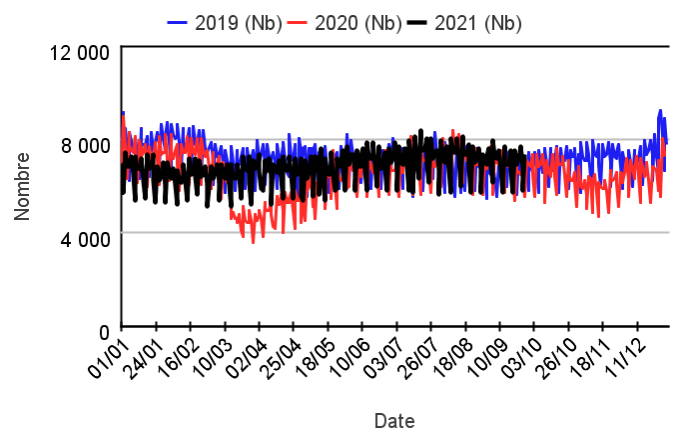
### Chez les enfants de 2 à 14 ans



### Chez les adultes de 15 à 74 ans



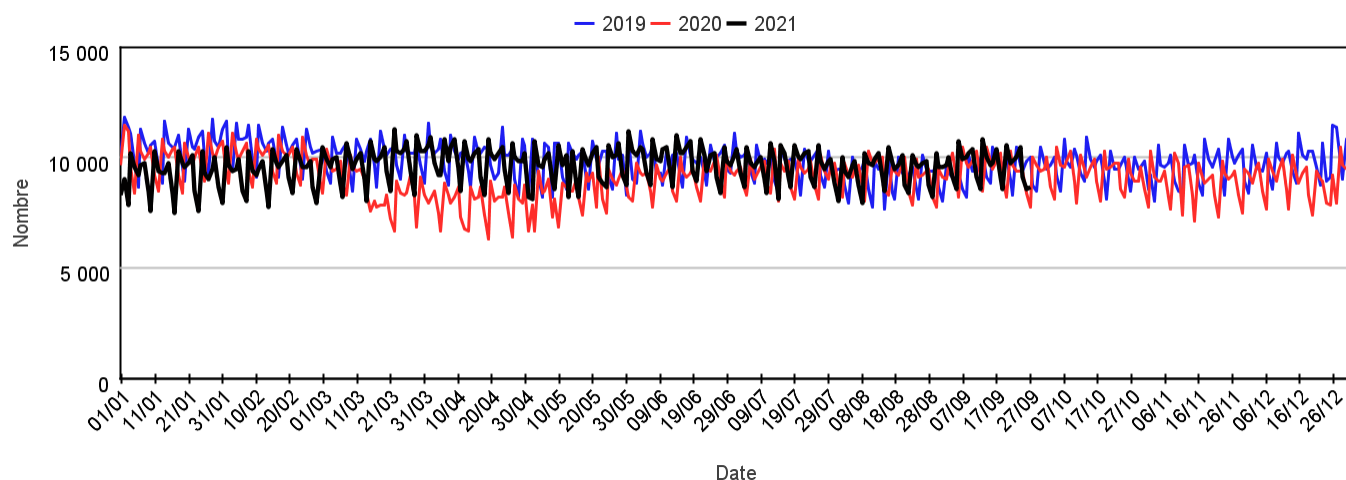
### Chez les adultes de 75 ans et plus



# Hospitalisations après passages aux urgences

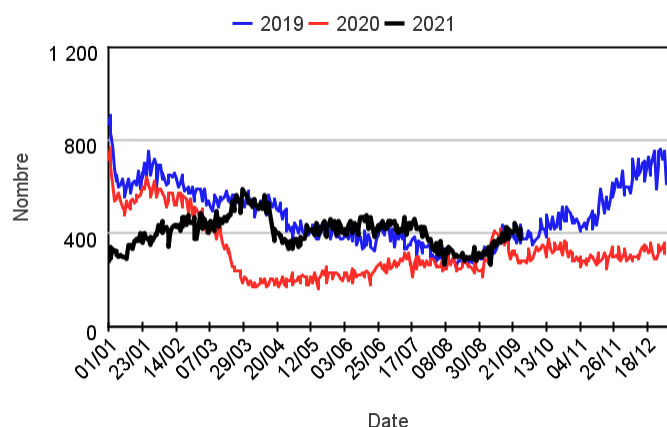
## Par rapport aux 2 années précédentes

Evolution du nombre quotidien d'hospitalisations après passages aux urgences, tous âges confondus sur deux saisons

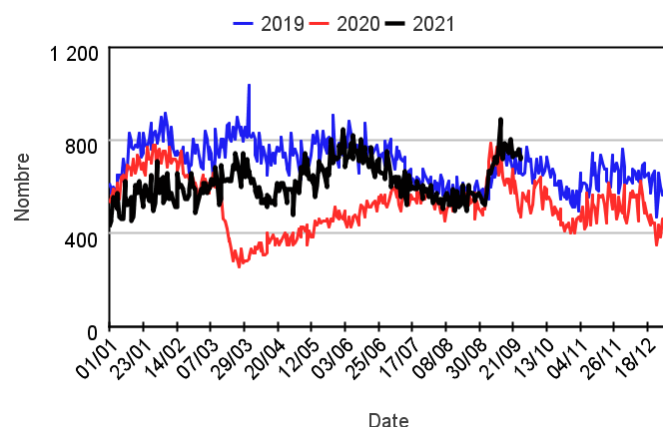


## Par classe d'âge

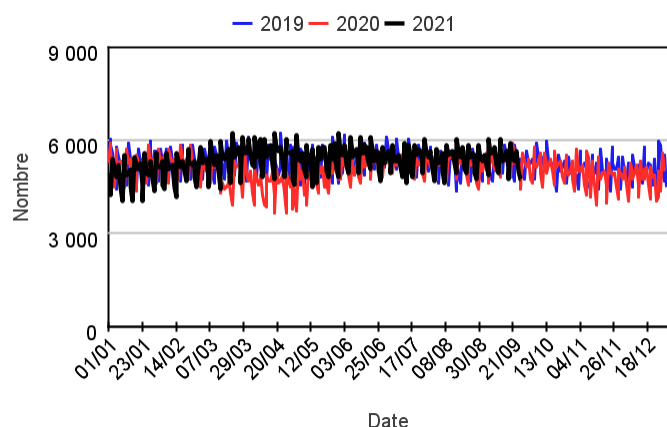
### Chez les enfants de moins de 2 ans



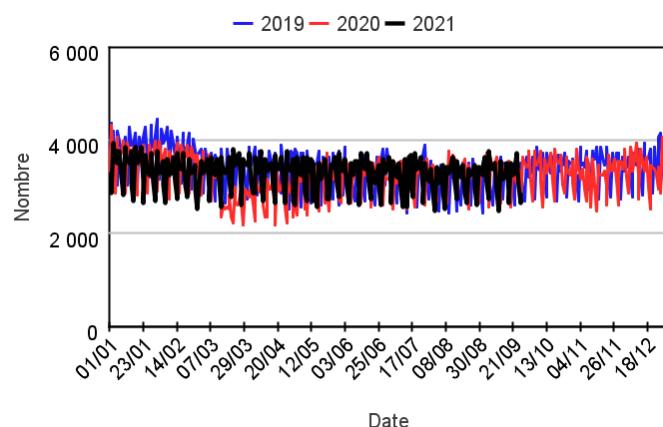
### Chez les enfants de 2 à 14 ans



### Chez les adultes de 15 à 74 ans



### Chez les adultes de 75 ans et plus



## Nombre d'hospitalisations après passages par classe d'âge

	Moins de 2 ans	2-14 ans	15-74 ans	75 ans ou plus	Tous âges
S37-21	2 826	5 710	39 523	22 861	70 921
S38-21	3 044	5 478	38 875	23 523	70 921
% Evolution	7,71%	-4,06%	-1,64%	2,90%	,00%

## Variation des 10 pathologies les plus fréquentes (Source : Santé publique France – OSCOUR®)

### Variations des 10 pathologies les plus fréquentes chez les moins de 2 ans

Pathologie	Semaine	Semaine précédente	Variation
INFECTIONS ORL (Diag SAU)	4 538	3 405	33,27%
TRAUMATISME (Diag SAU)	2 379	2 504	-4,99%
FIEVRE ISOLEE (Diag SAU)	1 713	1 694	1,12%
GASTRO-ENTERITE (Diag SAU)	1 518	1 434	5,86%
BRONCHIOLITE (Diag SAU)	1 072	837	28,08%
DOULEURS ABDOMINALES SPECIFIQUES (Diag SAU)	684	603	13,43%
VOMISSEMENT (Diag SAU)	584	513	13,84%
ASTHME (Diag SAU)	530	460	15,22%
DERMATO DIVERS (Diag SAU)	335	302	10,93%
INFECTION URINAIRE (Diag SAU)	320	282	13,48%

### Variations des 10 pathologies les plus fréquentes chez les 2-14 ans

Pathologie	Semaine	Semaine précédente	Variation
TRAUMATISME (Diag SAU)	26 487	25 876	2,36%
INFECTIONS ORL (Diag SAU)	6 527	4 981	31,04%
DOULEURS ABDOMINALES NON SPECIFIQUES (Diag SAU)	2 660	2 533	5,01%
ASTHME (Diag SAU)	2 595	2 661	-2,48%
GASTRO-ENTERITE (Diag SAU)	2 002	1 948	2,77%
FIEVRE ISOLEE (Diag SAU)	1 900	1 725	10,14%
DOULEURS ABDOMINALES SPECIFIQUES (Diag SAU)	1 245	1 246	-0,08%
VOMISSEMENT (Diag SAU)	909	897	1,34%
NEUROLOGIE AUTRE (Diag SAU)	829	791	4,80%
ALLERGIE (Diag SAU)	638	648	-1,54%

### Variations 10 pathologies les + fréquentes chez les 15-74 ans

Pathologie	Semaine	Semaine précédente	Variation
TRAUMATISME (Diag SAU)	61 231	61 714	-0,78%
DOULEURS ABDOMINALES NON SPECIFIQUES (Diag SAU)	11 671	11 894	-1,87%
DOULEUR THORACIQUE (Diag SAU)	8 886	8 922	-0,40%
NEUROLOGIE AUTRE (Diag SAU)	7 024	7 226	-2,80%
MALAISE (Diag SAU)	6 504	6 796	-4,30%
DOULEURS ABDOMINALES SPECIFIQUES (Diag SAU)	5 798	5 691	1,88%
INFECTION URINAIRE (Diag SAU)	3 979	3 908	1,82%
INFECTION CUTANEE ET SOUS CUTANEE (Diag SAU)	3 832	4 187	-8,48%
COLIQUE NEPHRETIQUE (Diag SAU)	3 673	3 632	1,13%
CERTIFICAT + ADMIN (Diag SAU)	3 518	3 556	-1,07%

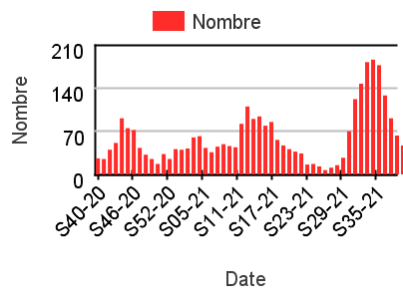
### Variations des 10 pathologies les plus fréquentes chez les 75 ans ou +

Pathologie	Semaine	Semaine précédente	Variation
TRAUMATISME (Diag SAU)	10 292	10 095	1,95%
MALAISE (Diag SAU)	3 729	3 502	6,48%
DOULEURS ABDOMINALES SPECIFIQUES (Diag SAU)	1 899	1 918	-0,99%
AVC (Diag SAU)	1 517	1 343	12,96%
DECOMPENSATION CARDIAQUE (Diag SAU)	1 393	1 438	-3,13%
DOULEURS ABDOMINALES NON SPECIFIQUES (Diag SAU)	1 329	1 337	-0,60%
DYSPNEE, INSUFFISANCE RESPIRATOIRE (Diag SAU)	1 326	1 402	-5,42%
DOULEUR THORACIQUE (Diag SAU)	1 290	1 284	0,47%
INFECTION URINAIRE (Diag SAU)	1 221	1 241	-1,61%
PNEUMOPATHIE (Diag SAU)	1 158	1 088	6,43%

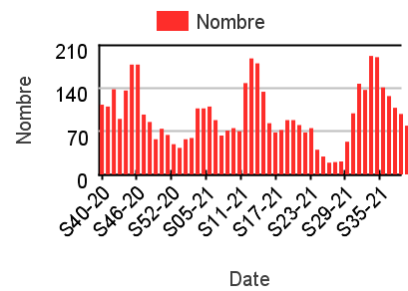
## Fréquentation des urgences liée à une suspicion de COVID-19

### Répartition par classe d'âge des passages pour suspicion de COVID-19

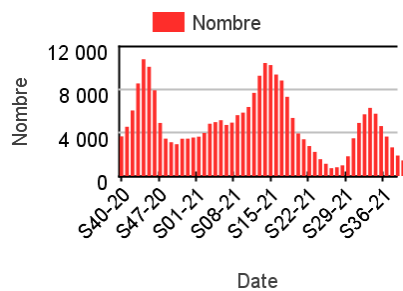
#### Chez les enfants de moins de 2 ans



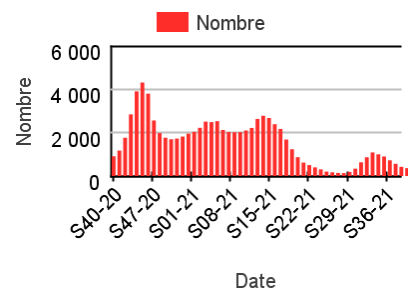
#### Chez les enfants de 2-14 ans



#### Chez les adultes de 15-74 ans



#### Chez les adultes de 75 ans et plus



### Hospitalisations pour suspicion de COVID-19

Figure 3 : Nombre quotidien de passages aux urgences suivis d'une hospitalisation parmi les passages avec suspicion de COVID-19, par classe d'âges.

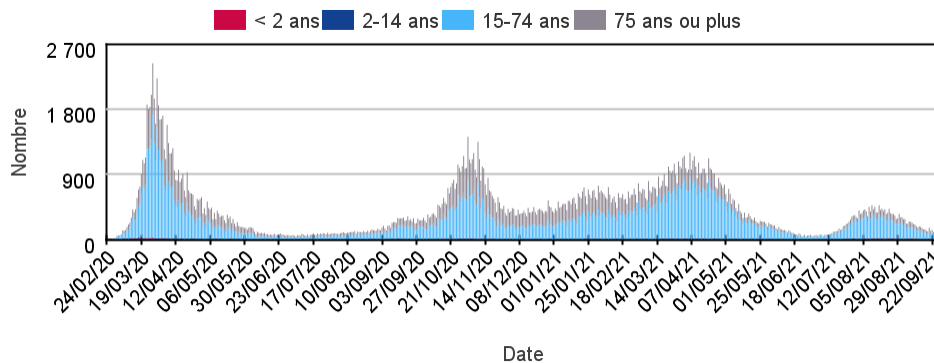
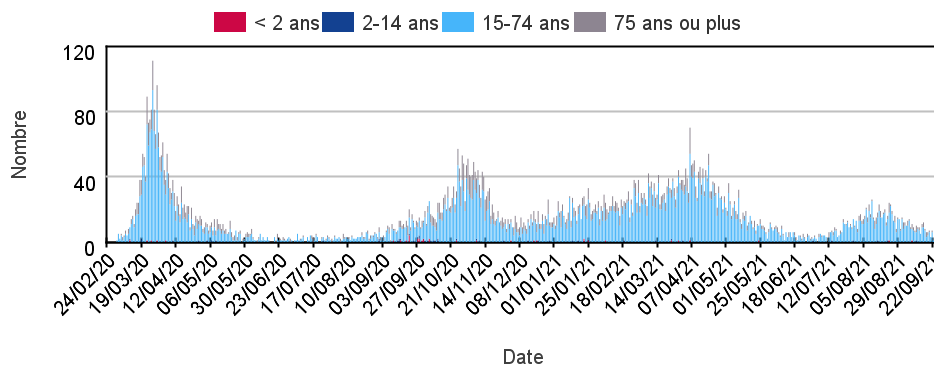


Figure 3 : Nombre quotidien de passages aux urgences suivis d'une hospitalisation en SI/REA parmi les passages avec suspicion de COVID-19, par classe d'âges.



## Proportion de passage aux urgences pour suspicion de COVID-19

**Tableau 3 : Part d'activité des passages aux urgences pour suspicion de COVID-19 dans l'activité toutes causes codées, par classes d'âges, France entière**

	Nombre - Tous âges	% d'activité - Moins de 2 ans	% d'activité - 2-14 ans	% d'activité - 15-74 ans	% d'activité - 75 ans ou plus
S26-21	980,00	,06	,04	,39	,33
S27-21	1 152,00	,08	,04	,48	,30
S28-21	2 088,00	,14	,11	,86	,42
S29-21	3 990,00	,37	,20	1,58	,74
S30-21	5 800,00	,67	,32	2,28	1,45
S31-21	6 843,00	,92	,33	2,77	1,98
S32-21	7 751,00	1,22	,46	2,99	2,38
S33-21	7 126,00	1,27	,45	2,74	2,25
S34-21	5 826,00	1,28	,34	2,27	2,08
S35-21	4 621,00	,92	,30	1,82	1,67
S36-21	3 405,00	,58	,20	1,26	1,29
S37-21	2 474,00	,35	,16	,90	,99
S38-21	1 929,00	,24	,13	,70	,85

## Evolution quotidienne régionale des passages aux urgences pour suspicion de COVID-19

**Tableau 4 : Evolution quotidienne des passages aux urgences pour suspicion de COVID-19 sur la semaine passée par région, tous âges**

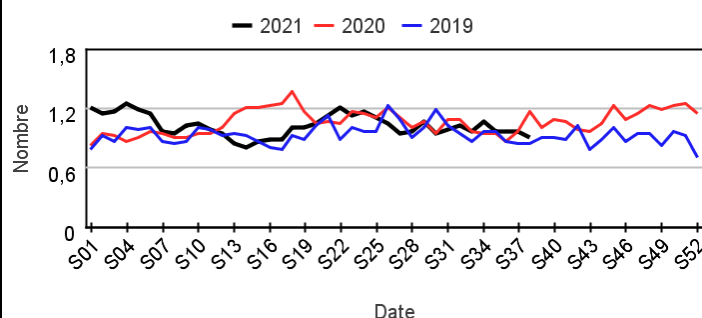
	20/09/2021	21/09/2021	22/09/2021	23/09/2021	24/09/2021	25/09/2021	26/09/2021
Auvergne-Rhône-Alpes	40	32	23	27	29	31	27
Bourgogne-Franche-Comté	8	12	11	5	17	12	1
Bretagne	4	4	9	2	4	2	6
Centre-Val de Loire	14	2	9	5	2	6	5
Corse	5	3	3	2	1	2	1
Grand-Est	17	18	15	11	13	15	7
Guadeloupe	12	8	12	9	15	11	4
Guyane	30	18	25	30	23	15	20
Hauts-de-France	16	14	8	7	11	9	10
Ile-de-France	54	55	57	44	60	36	59
La Réunion	3	7	3	2	1	4	3
Martinique	0	0	0	0	0	0	0
Normandie	11	4	13	5	7	11	8
Nouvelle-Aquitaine	30	23	28	18	16	12	10
Occitanie	33	33	32	34	33	28	17
Pays de la Loire	12	7	3	7	9	4	7
Provence-Alpes-Côte d'Azur	61	60	41	42	42	39	32

## Fréquentation des urgences liée à un **malaise**

### Passages pour malaise par rapport aux 2 années précédentes

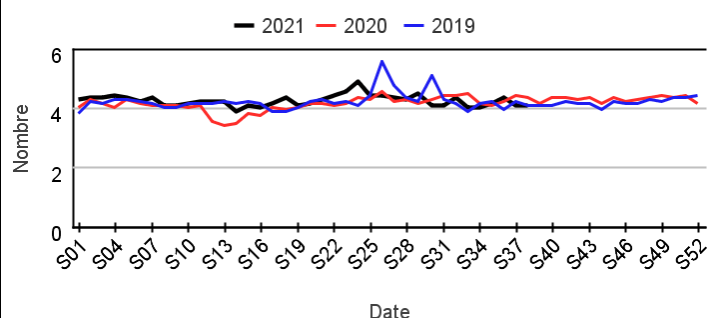
#### Chez les enfants de moins de 15 ans

Évolution hebdomadaire des proportions de passages pour malaise parmi les passages codés, moins de 15 ans



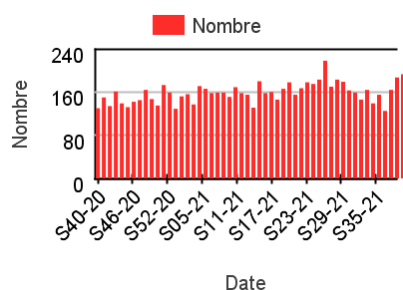
#### Chez les adultes de 15 ans ou plus

Évolution hebdomadaire des proportions de passages pour malaise parmi les passages codés, 15 ans ou plus

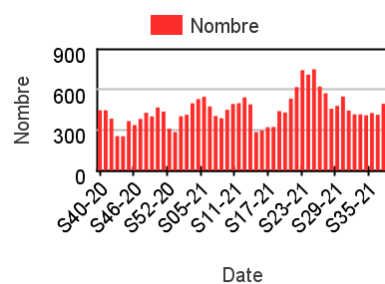


### Nombre hebdomadaire de passages pour malaise

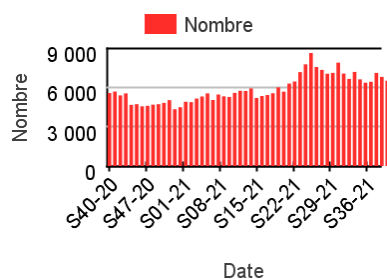
#### Chez les enfants de moins de 2 ans



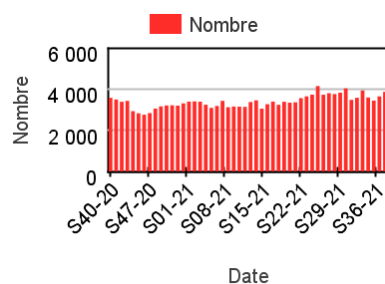
#### Chez les enfants de 2-14 ans



#### Chez les adultes de 15-74 ans



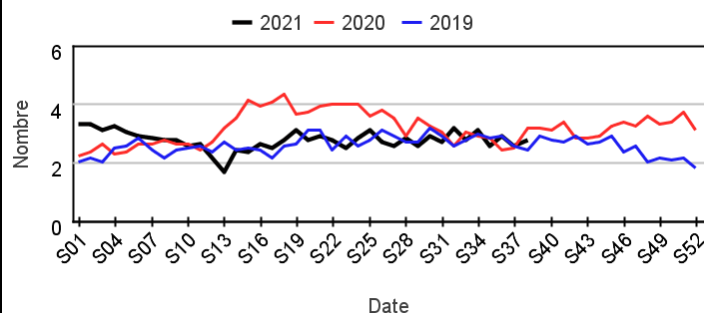
#### Chez les adultes 75 ans ou plus



### Hospitalisations pour malaise par rapport aux 2 années précédentes

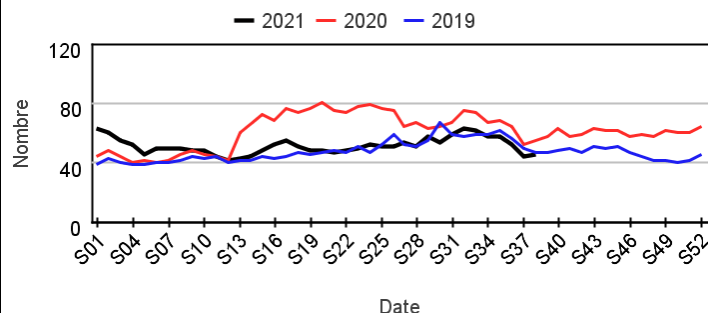
#### Chez les enfants de moins de 15 ans

Évolution hebdomadaire des proportions d'hospitalisation pour malaise parmi les hospitalisations toutes causes, moins de 15 ans



#### Chez les adultes de 15 ans ou plus

Évolution hebdomadaire des proportions d'hospitalisation pour malaise parmi les hospitalisations toutes causes, 15 ans ou plus

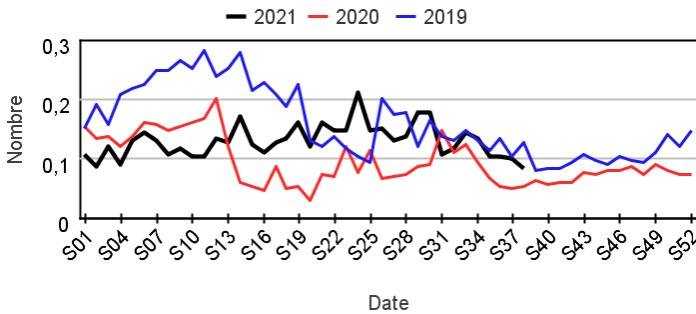


# Fréquentation des urgences liée à une **déshydratation**

## Passages pour déshydratation par rapport aux 2 années précédentes

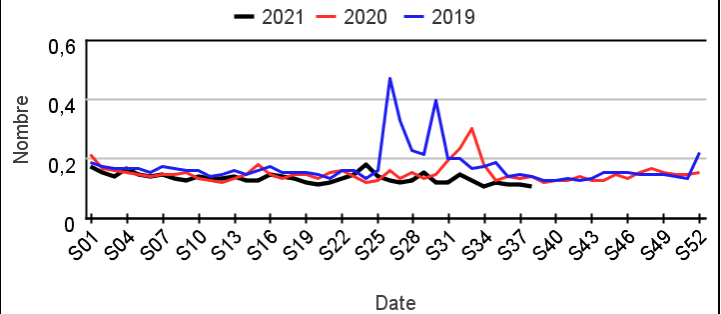
### Chez les enfants de moins de 15 ans

Évolution hebdomadaire des proportions de passages pour déshydratation parmi les passages codés, moins de 15 ans



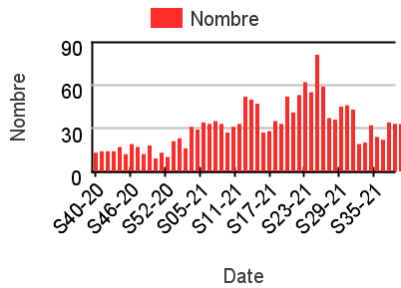
### Chez les adultes de 15 ans ou plus

Évolution hebdomadaire des proportions de passages pour déshydratation parmi les passages codés, 15 ans ou plus

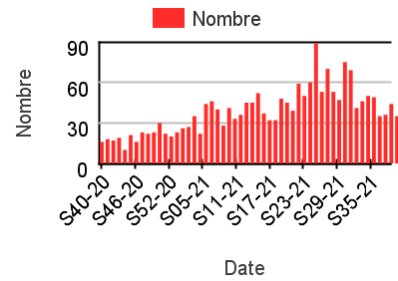


## Nombre hebdomadaire de passages pour déshydratation

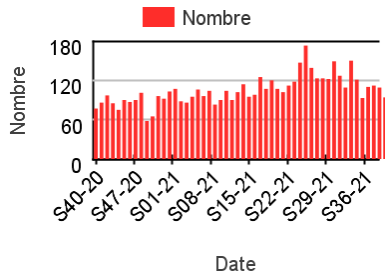
### Chez les enfants de moins de 2 ans



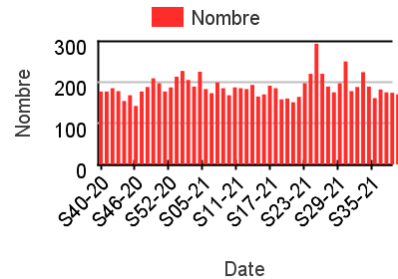
### Chez les enfants de 2-14 ans



### Chez les adultes de 15-74 ans



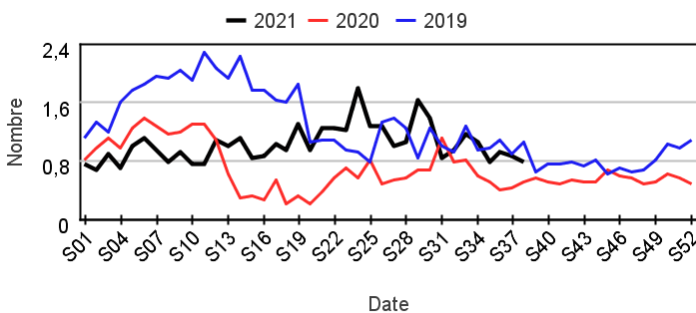
### Chez les adultes 75 ans ou plus



## Hospitalisations pour déshydratation par rapport aux 2 années précédentes

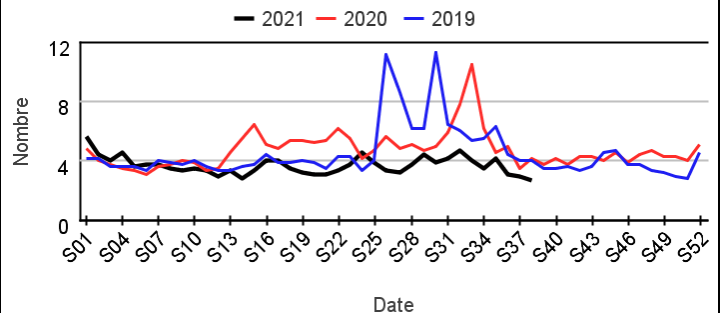
### Chez les enfants de moins de 15 ans

Évolution hebdomadaire des proportions d'hospitalisation pour déshydratation parmi les hospitalisations toutes causes, moins de 15 ans



### Chez les adultes de 15 ans ou plus

Évolution hebdomadaire des proportions d'hospitalisation pour déshydratation parmi les hospitalisations toutes causes, 15 ans ou plus

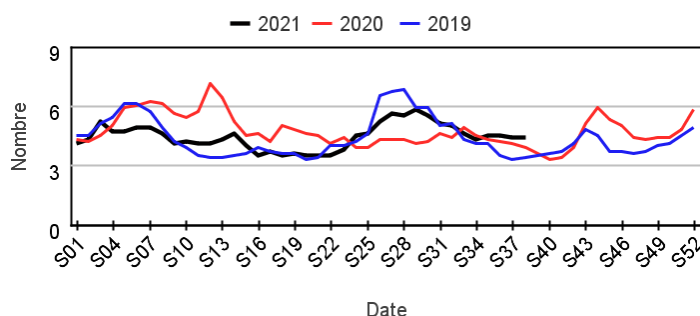


## Fréquentation des urgences liée à une **fièvre isolée**

### Passages pour fièvre isolée par rapport aux 2 années précédentes

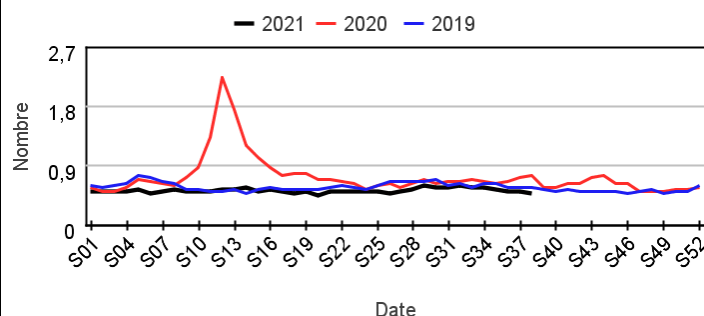
#### Chez les enfants de moins de 15 ans

Évolution hebdomadaire des proportions de passages pour fièvre isolée parmi les passages codés, moins de 15 ans



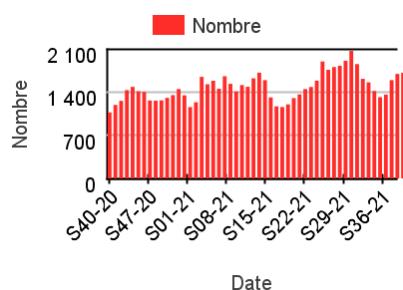
#### Chez les adultes de 15 ans ou plus

Évolution hebdomadaire des proportions de passages pour fièvre isolée parmi les passages codés, 15 ans ou plus

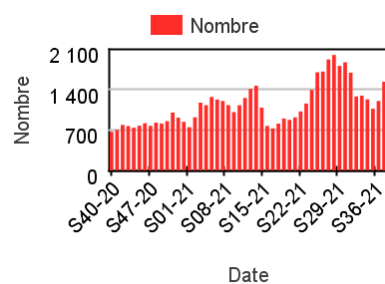


### Nombre hebdomadaire de passages pour fièvre isolée

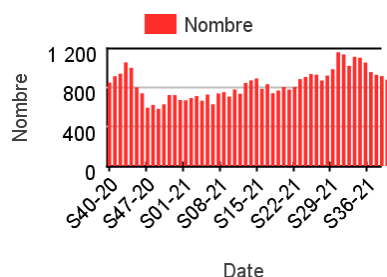
#### Chez les enfants de moins de 2 ans



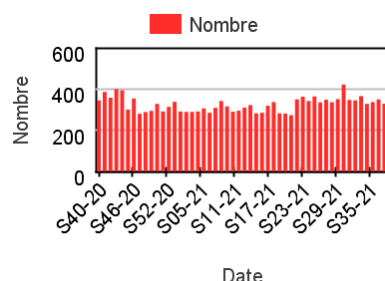
#### Chez les enfants de 2-14 ans



#### Chez les adultes de 15-74 ans



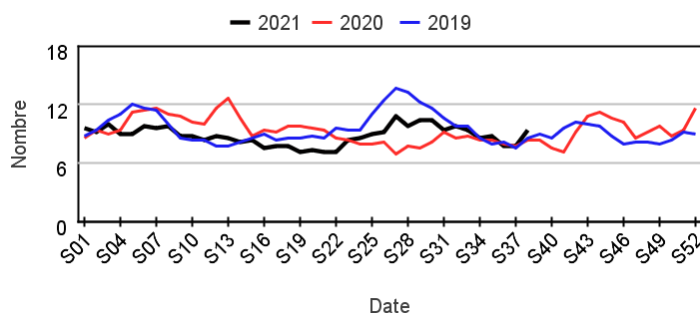
#### Chez les adultes 75 ans ou plus



### Hospitalisations pour fièvre isolée par rapport aux 2 années précédentes

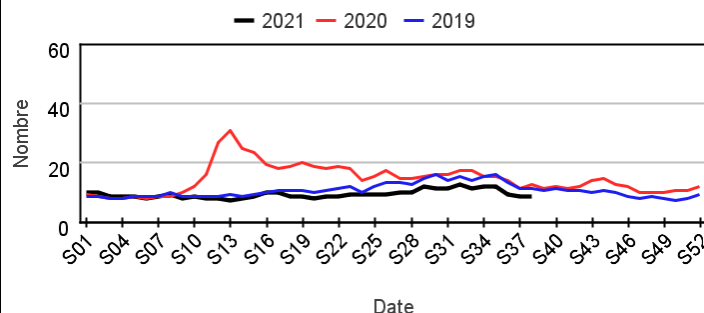
#### Chez les enfants de moins de 15 ans

Évolution hebdomadaire des proportions d'hospitalisation pour fièvre isolée parmi les hospitalisations toutes causes, moins de 15 ans



#### Chez les adultes de 15 ans ou plus

Évolution hebdomadaire des proportions d'hospitalisation pour fièvre isolée parmi les hospitalisations toutes causes, 15 ans ou plus

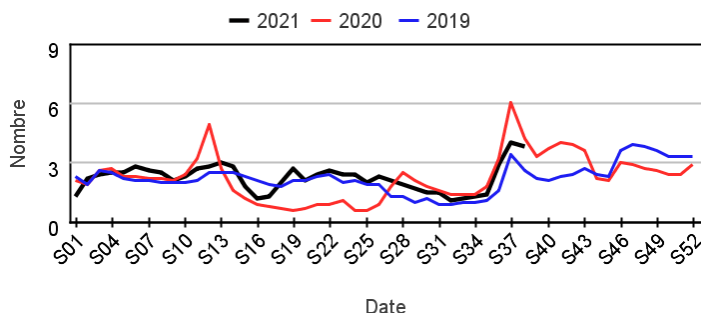


## Fréquentation des urgences liée à une crise d'asthme

### Passages pour crise d'asthme par rapport aux 2 années précédentes

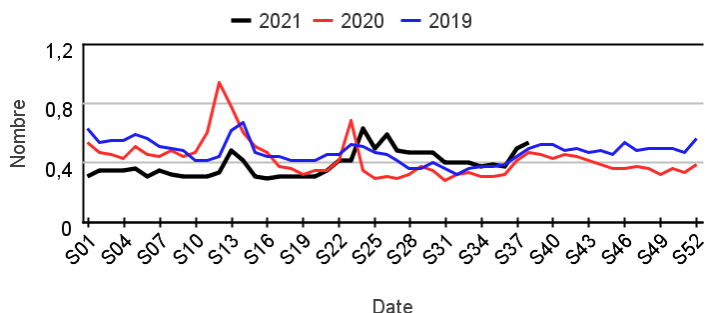
#### Chez les enfants de moins de 15 ans

**Évolution hebdomadaire des proportions de passages pour crise d'asthme parmi les passages codés, moins de 15 ans**



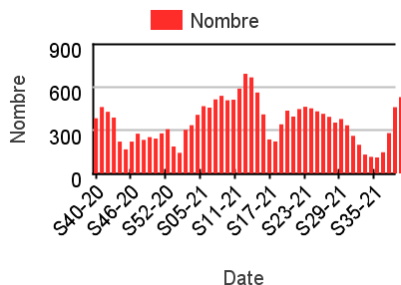
#### Chez les adultes de 15 ans ou plus

**Évolution hebdomadaire des proportions de passages pour asthme parmi les passages codés, 15 ans ou plus**

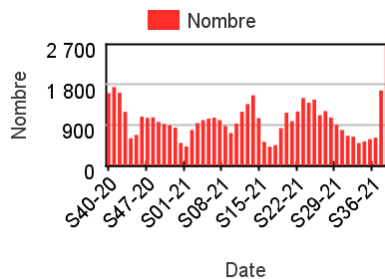


### Nombre hebdomadaire de passages pour crise d'asthme

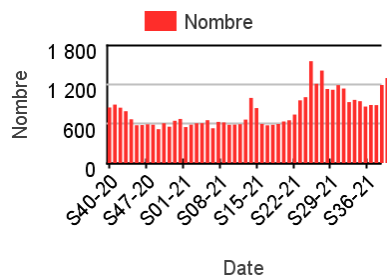
#### Chez les enfants de moins de 2 ans



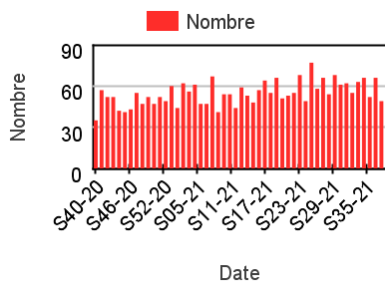
#### Chez les enfants de 2-14 ans



#### Chez les adultes de 15-74 ans



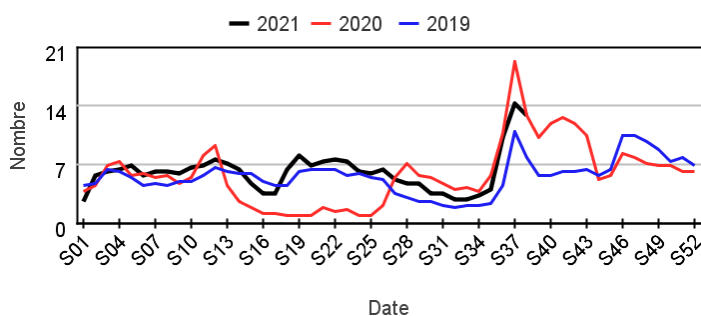
#### Chez les adultes 75 ans ou plus



### Hospitalisations pour crise d'asthme par rapport aux 2 années précédentes

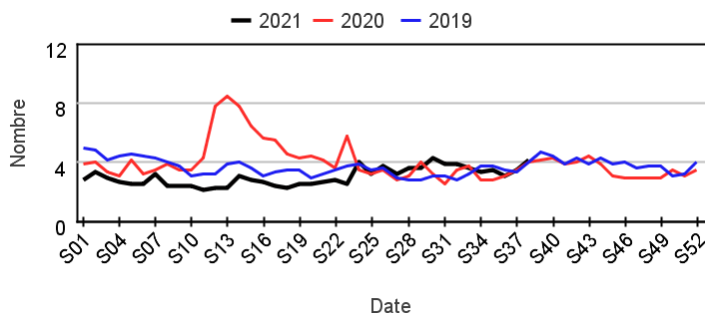
#### Chez les enfants de moins de 15 ans

**Évolution hebdomadaire des proportions d'hospitalisation pour crise d'asthme parmi les hospitalisations toutes causes, moins de 15 ans**



#### Chez les adultes de 15 ans ou plus

**Évolution hebdomadaire des proportions d'hospitalisation pour crise d'asthme parmi les hospitalisations toutes causes, 15 ans ou plus**

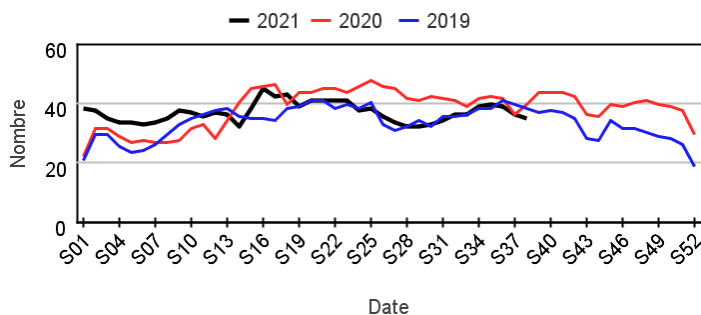


## Fréquentation des urgences liée à un **traumatisme**

### Passages pour traumatisme par rapport aux 2 années précédentes

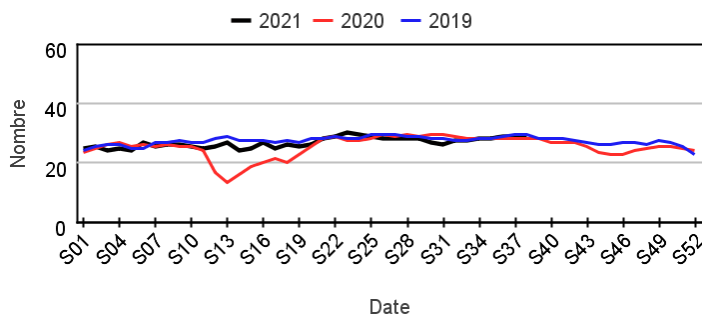
#### Chez les enfants de moins de 15 ans

**Évolution hebdomadaire des proportions de passages pour traumatisme parmi les passages codés, moins de 15 ans**



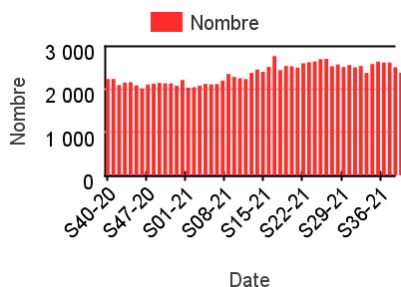
#### Chez les adultes de 15 ans ou plus

**Évolution hebdomadaire des proportions de passages pour traumatisme parmi les passages codés, 15 ans ou plus**

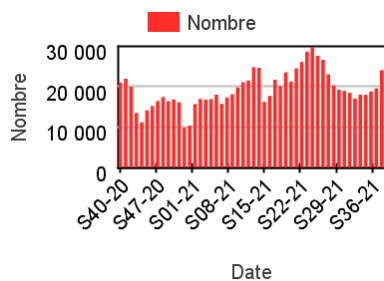


### Nombre hebdomadaire de passages pour traumatisme

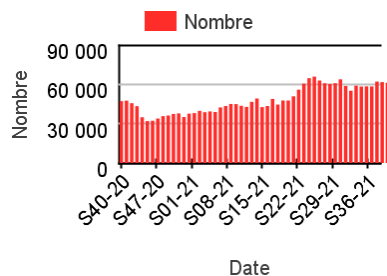
#### Chez les enfants de moins de 2 ans



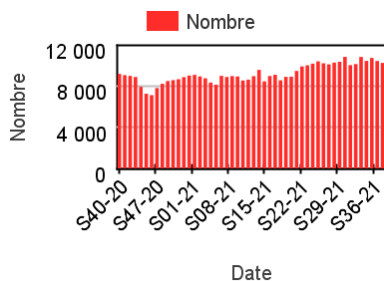
#### Chez les enfants de 2-14 ans



#### Chez les adultes de 15-74 ans



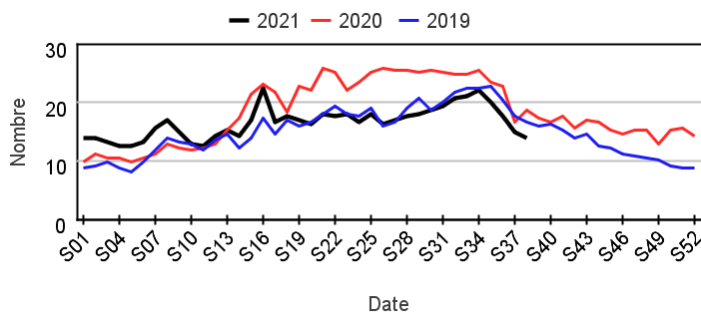
#### Chez les adultes 75 ans ou plus



### Hospitalisations pour traumatisme par rapport aux 2 années précédentes

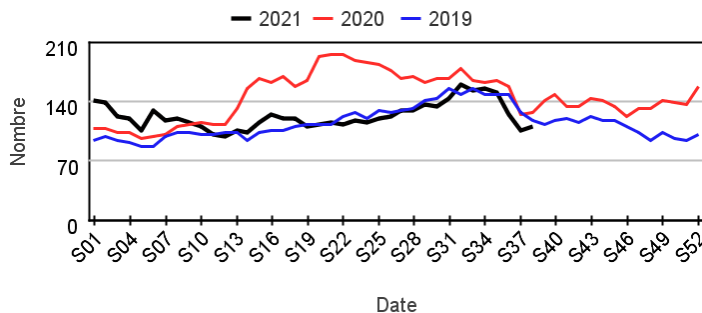
#### Chez les enfants de moins de 15 ans

**Évolution hebdomadaire des proportions d'hospitalisation pour traumatisme parmi les hospitalisations toutes causes, moins de 15 ans**



#### Chez les adultes de 15 ans ou plus

**Évolution hebdomadaire des proportions d'hospitalisation pour traumatisme parmi les hospitalisations toutes causes, 15 ans ou plus**

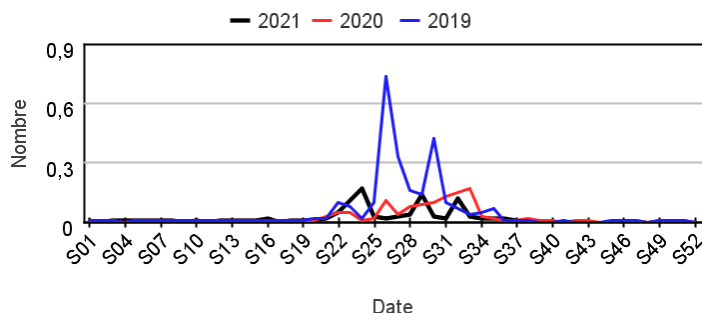


# Fréquentation des urgences liée à une hyperthermie ou un coup de chaleur

## Passages pour hyperthermie et coup de chaleur par rapport aux 2 années précédentes

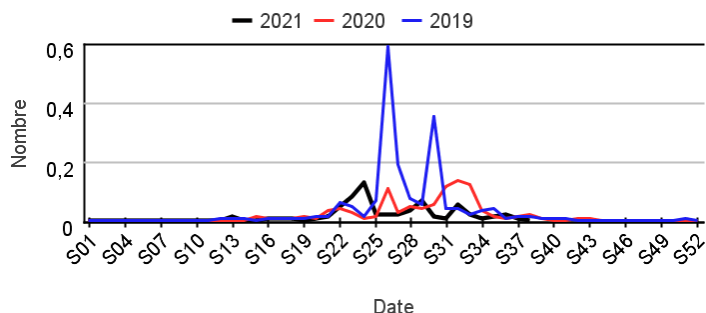
### Chez les enfants de moins de 15 ans

Évolution hebdomadaire des proportions de passages pour hyperthermie et coup de chaleur parmi les passages codés, moins de 15 ans



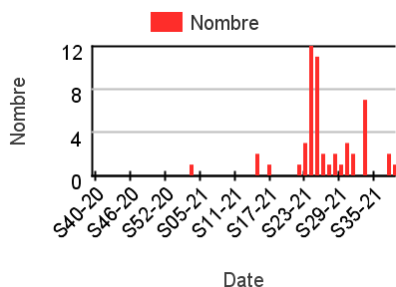
### Chez les adultes de 15 ans ou plus

Évolution hebdomadaire des proportions de passages pour hyperthermie et coup de chaleur parmi les passages codés, 15 ans ou plus

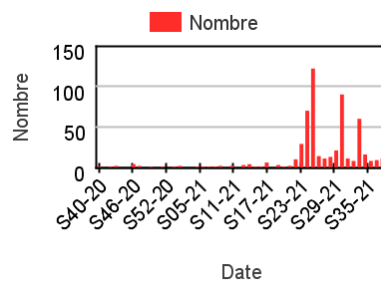


## Nombre hebdomadaire de passages pour hyperthermie et coup de chaleur

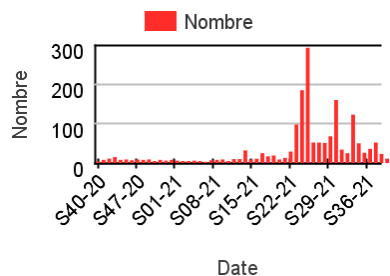
### Chez les enfants de moins de 2 ans



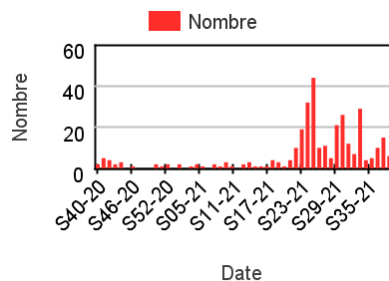
### Chez les enfants de 2-14 ans



### Chez les adultes de 15-74 ans



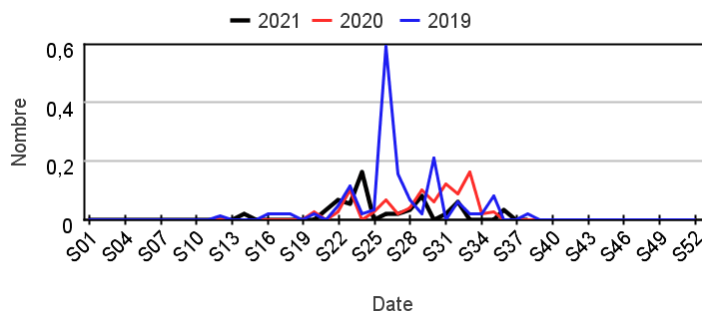
### Chez les adultes 75 ans ou plus



## Hospitalisations pour hyperthermie et coup de chaleur par rapport aux 2 années précédentes

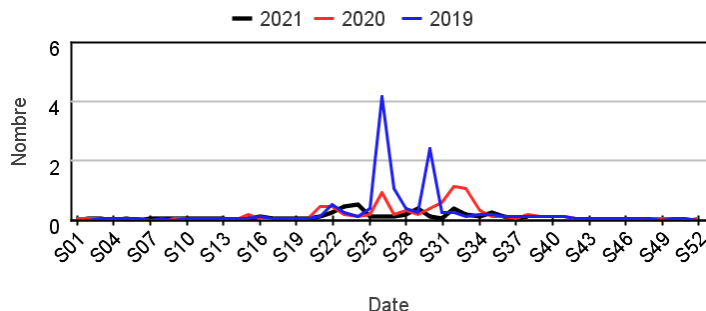
### Chez les enfants de moins de 15 ans

Évolution hebdomadaire des proportions d'hospitalisation pour hyperthermie et coup de chaleur parmi les hospitalisations toutes causes, moins de 15 ans



### Chez les adultes de 15 ans ou plus

Évolution hebdomadaire des proportions d'hospitalisation pour hyperthermie et coup de chaleur parmi les hospitalisations toutes causes, 15 ans ou plus

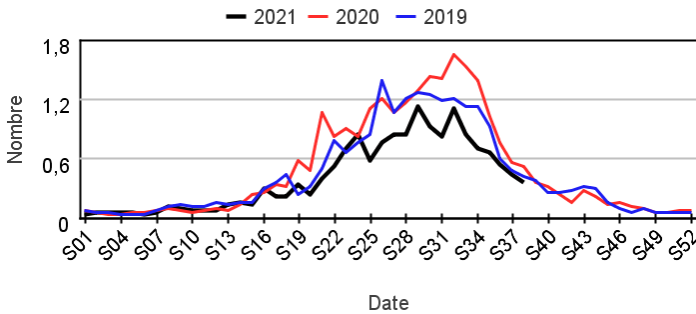


## Fréquentation des urgences liée à une **piqûre d'insecte**

### Passages pour piqûre d'insecte par rapport aux 2 années précédentes

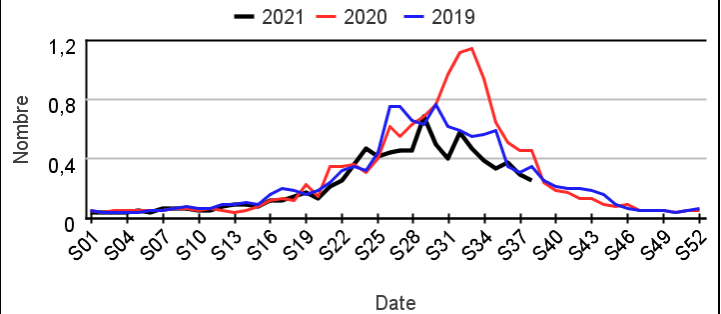
#### Chez les enfants de moins de 15 ans

**Évolution hebdomadaire des proportions de passages pour piqûre d'insecte parmi les passages codés, moins de 15 ans**



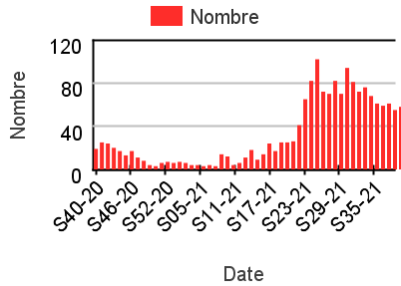
#### Chez les adultes de 15 ans ou plus

**Évolution hebdomadaire des proportions de passages pour piqûre d'insecte parmi les passages codés, 15 ans ou plus**

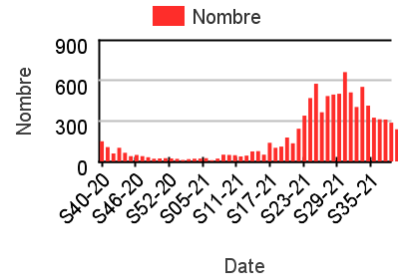


### Nombre hebdomadaire de passages pour piqûre d'insecte

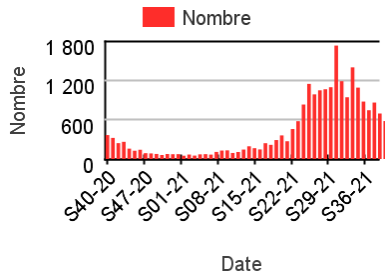
#### Chez les enfants de moins de 2 ans



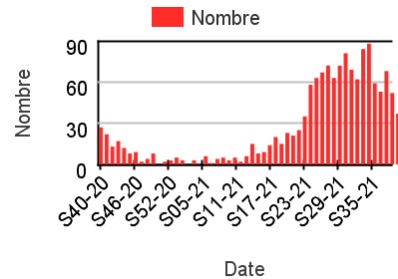
#### Chez les enfants de 2-14 ans



#### Chez les adultes de 15-74 ans



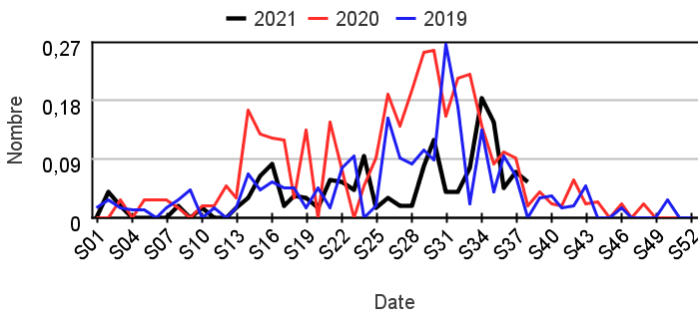
#### Chez les adultes 75 ans ou plus



### Hospitalisations pour piqûre d'insecte par rapport aux 2 années précédentes

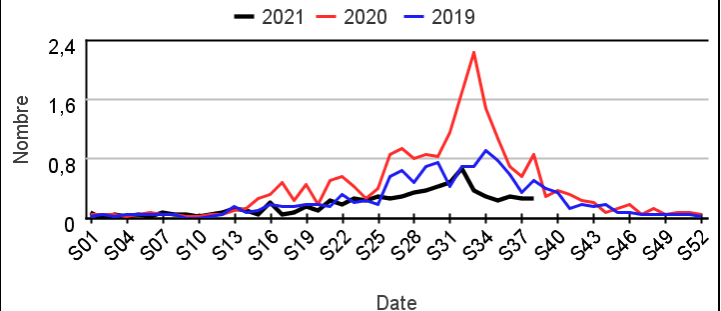
#### Chez les enfants de moins de 15 ans

**Évolution hebdomadaire des proportions d'hospitalisation pour piqûre d'insecte parmi les hospitalisations toutes causes, moins de 15 ans**



#### Chez les adultes de 15 ans ou plus

**Évolution hebdomadaire des proportions d'hospitalisation pour piqûre d'insecte parmi les hospitalisations toutes causes, 15 ans ou plus**

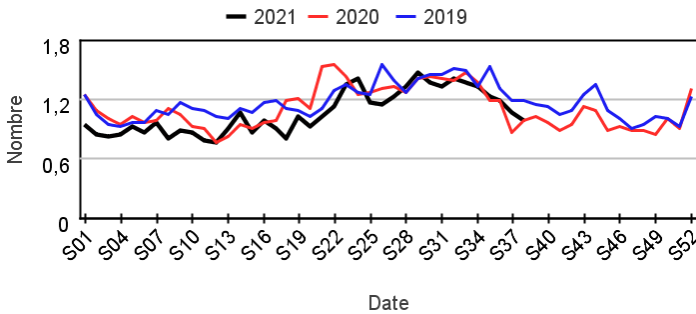


## Fréquentation des urgences liée à une allergie

### Passages pour allergie par rapport aux 2 années précédentes

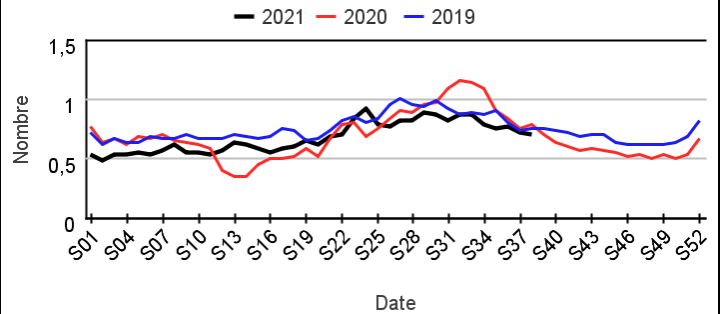
#### Chez les enfants de moins de 15 ans

Évolution hebdomadaire des proportions de passages pour allergie parmi les passages codés, moins de 15 ans



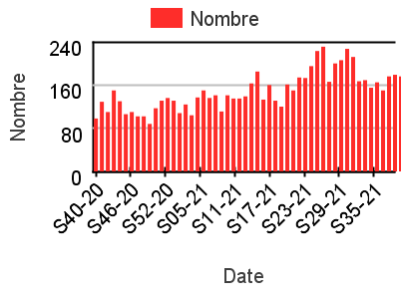
#### Chez les adultes de 15 ans ou plus

Évolution hebdomadaire des proportions de passages pour allergie parmi les passages codés, 15 ans ou plus

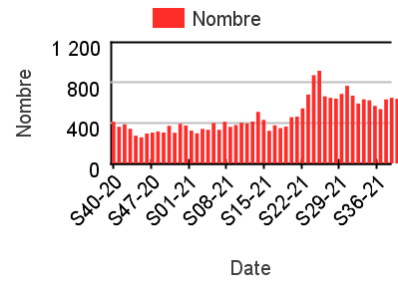


### Nombre hebdomadaire de passages pour allergie

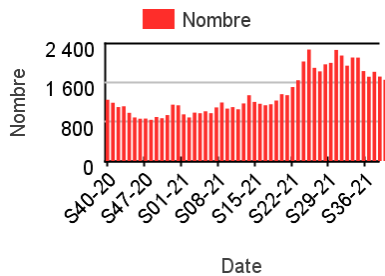
#### Chez les enfants de moins de 2 ans



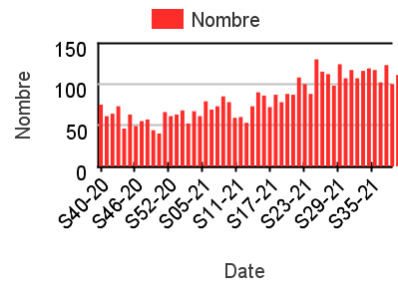
#### Chez les enfants de 2-14 ans



#### Chez les adultes de 15-74 ans



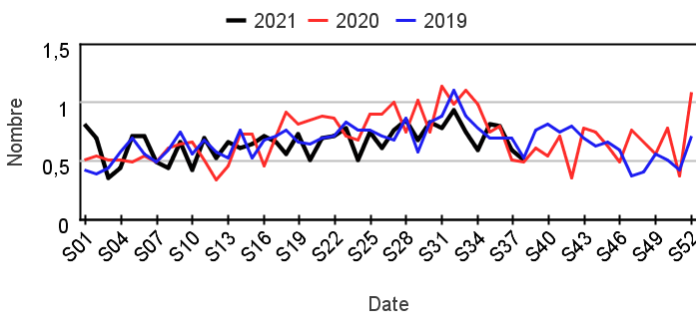
#### Chez les adultes 75 ans ou plus



### Hospitalisations pour allergie par rapport aux 2 années précédentes

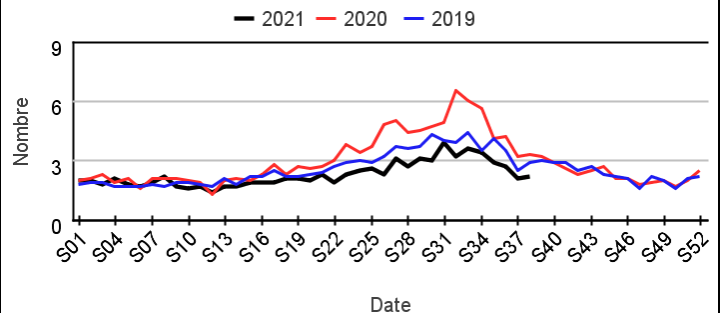
#### Chez les enfants de moins de 15 ans

Évolution hebdomadaire des proportions d'hospitalisation pour allergie parmi les hospitalisations toutes causes, moins de 15 ans



#### Chez les adultes de 15 ans ou plus

Évolution hebdomadaire des proportions d'hospitalisation pour allergie parmi les hospitalisations toutes causes, 15 ans ou plus

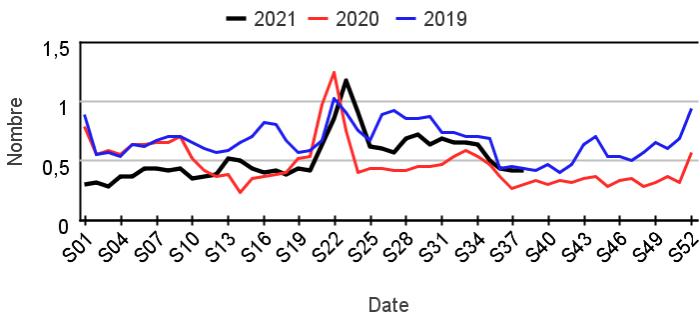


## Fréquentation des urgences liée à une conjonctivite

### Passages pour conjonctivite par rapport aux 2 années précédentes

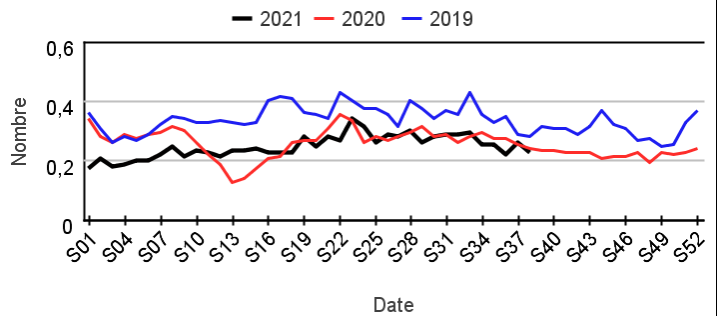
#### Chez les enfants de moins de 15 ans

Évolution hebdomadaire des proportions de passages pour conjonctivite parmi les passages codés, moins de 15 ans



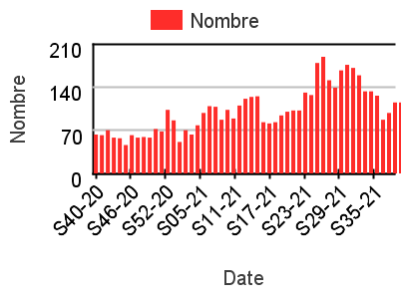
#### Chez les adultes de 15 ans ou plus

Évolution hebdomadaire des proportions de passages pour conjonctivite parmi les passages codés, 15 ans ou plus

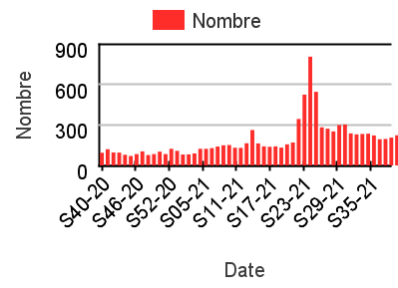


### Nombre hebdomadaire de passages pour conjonctivite

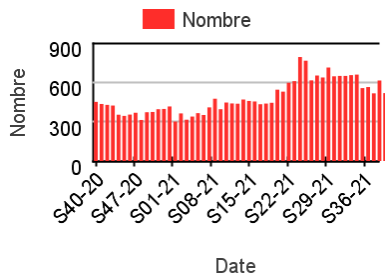
#### Chez les enfants de moins de 2 ans



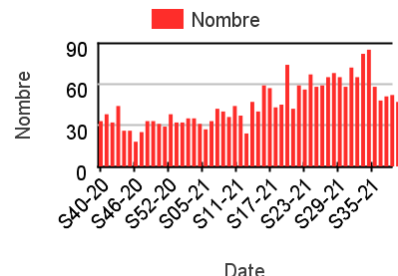
#### Chez les enfants de 2-14 ans



#### Chez les adultes de 15-74 ans



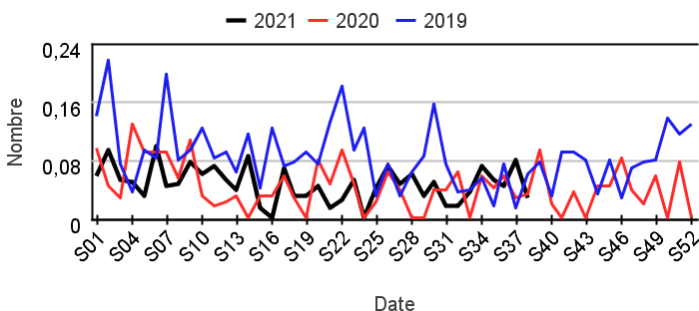
#### Chez les adultes 75 ans ou plus



### Hospitalisations pour conjonctivite par rapport aux 2 années précédentes

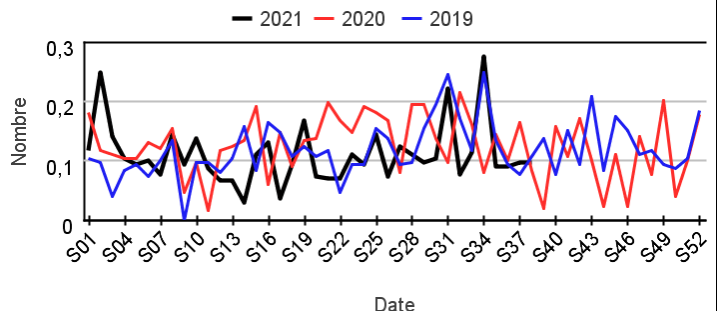
#### Chez les enfants de moins de 15 ans

Évolution hebdomadaire des proportions d'hospitalisation pour conjonctivite parmi les hospitalisations toutes causes, moins de 15 ans



#### Chez les adultes de 15 ans ou plus

Évolution hebdomadaire des proportions d'hospitalisation pour conjonctivite parmi les hospitalisations toutes causes, 15 ans ou plus

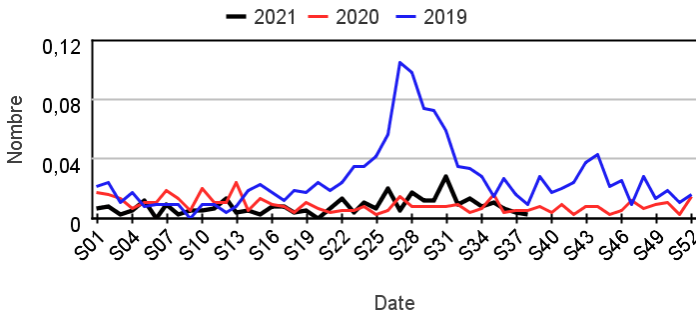


## Fréquentation des urgences liée à une **méningite virale**

### Passages pour méningite virale par rapport aux 2 années précédentes

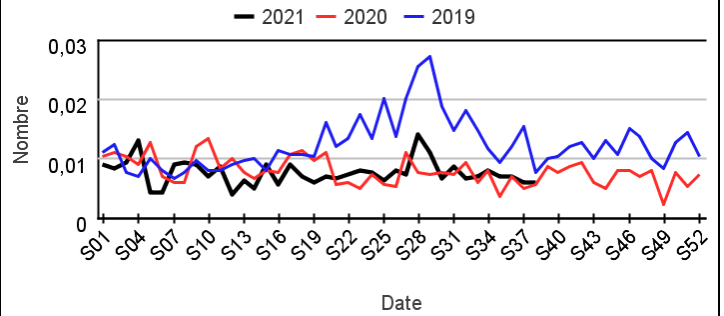
#### Chez les enfants de moins de 15 ans

Évolution hebdomadaire des proportions de passages pour méningite virale parmi les passages codés, moins de 15 ans



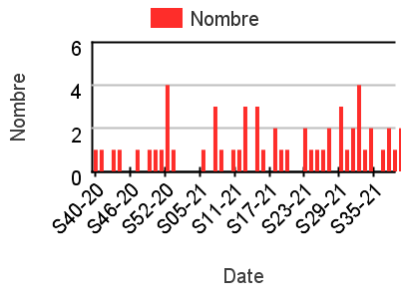
#### Chez les adultes de 15 ans ou plus

Évolution hebdomadaire des proportions de passages pour méningite virale parmi les passages codés, 15 ans ou plus

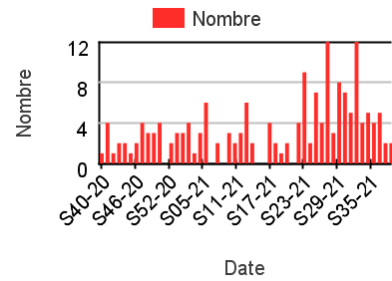


### Nombre hebdomadaire de passages pour méningite virale

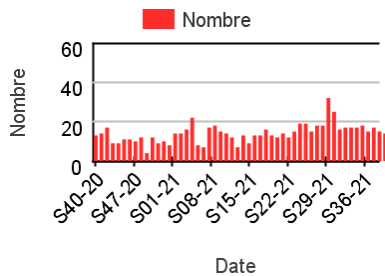
#### Chez les enfants de moins de 2 ans



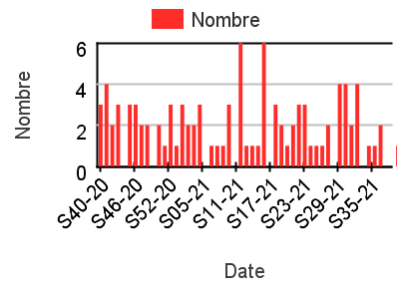
#### Chez les enfants de 2-14 ans



#### Chez les adultes de 15-74 ans



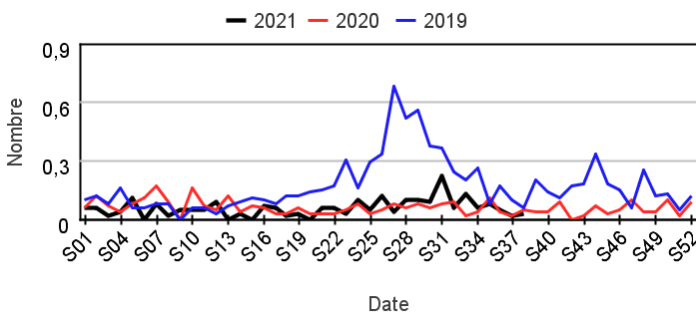
#### Chez les adultes 75 ans ou plus



### Hospitalisations pour méningite virale par rapport aux 2 années précédentes

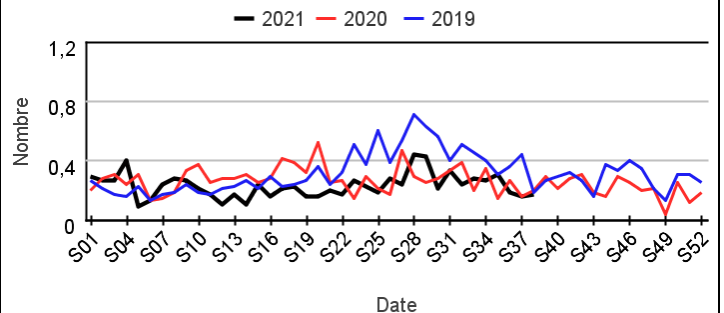
#### Chez les enfants de moins de 15 ans

Évolution hebdomadaire des proportions d'hospitalisation pour méningite virale parmi les hospitalisations toutes causes, moins de 15 ans



#### Chez les adultes de 15 ans ou plus

Évolution hebdomadaire des proportions d'hospitalisation pour méningite virale parmi les hospitalisations toutes causes, 15 ans ou plus

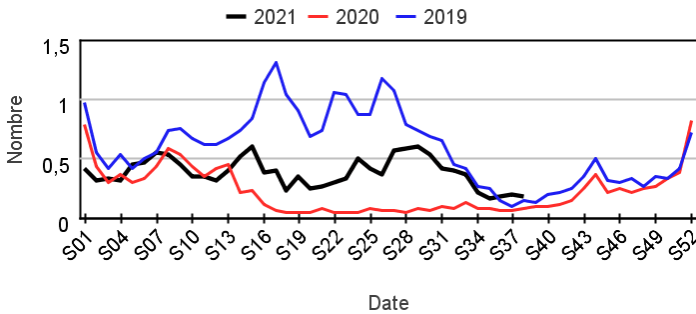


## Fréquentation des urgences liée à une **varicelle**

### Passages pour varicelle par rapport aux 2 années précédentes

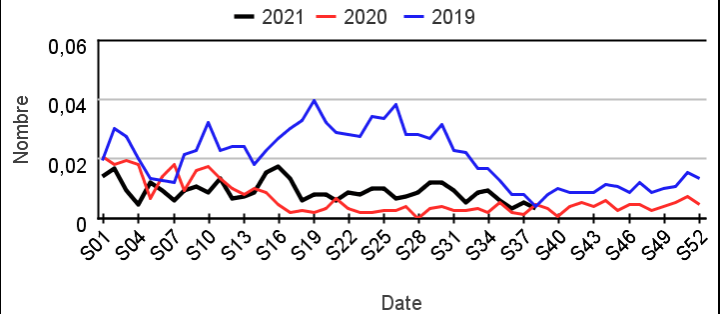
#### Chez les enfants de moins de 15 ans

**Évolution hebdomadaire des proportions de passages pour varicelle parmi les passages codés, moins de 15 ans**



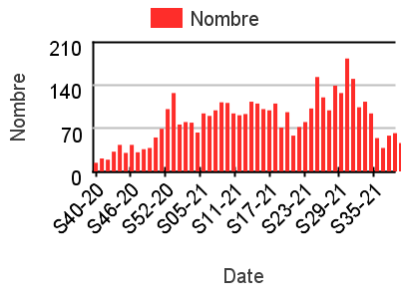
#### Chez les adultes de 15 ans ou plus

**Évolution hebdomadaire des proportions de passages pour varicelle parmi les passages codés, 15 ans ou plus**

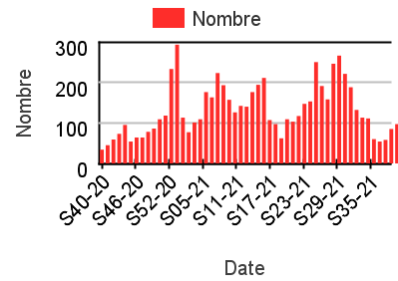


### Nombre hebdomadaire de passages pour varicelle

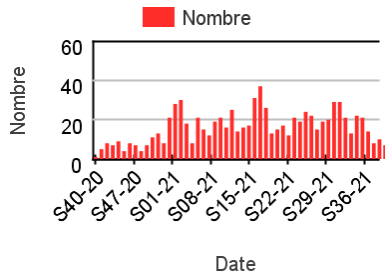
#### Chez les enfants de moins de 2 ans



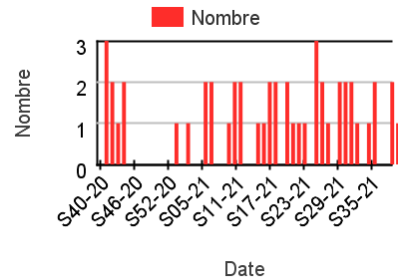
#### Chez les enfants de 2-14 ans



#### Chez les adultes de 15-74 ans



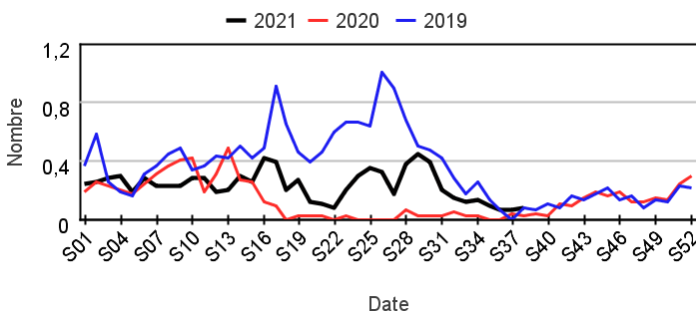
#### Chez les adultes 75 ans ou plus



### Hospitalisations pour varicelle par rapport aux 2 années précédentes

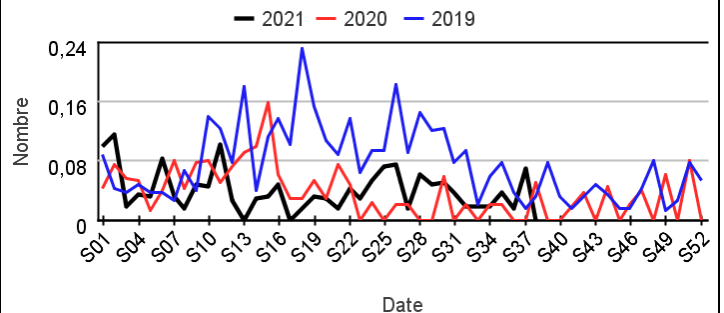
#### Chez les enfants de moins de 15 ans

**Évolution hebdomadaire des proportions d'hospitalisation pour varicelle parmi les hospitalisations toutes causes, moins de 15 ans**



#### Chez les adultes de 15 ans ou plus

**Évolution hebdomadaire des proportions d'hospitalisation pour varicelle parmi les hospitalisations toutes causes, 15 ans ou plus**



### Comité De Rédaction

Dr Céline CASERIO-SCHÖNEMAN

Anne FOUILLET

Cécile FORGEOT

Isabelle PONTAIS

Jérôme NAUD

Gaëlle PEDRONO

Dr. Marie-Michèle THIAM

Yann LE STRAT, responsable de la  
direction DATA

### Diffusion

Santé publique France

12 rue du Val d'Osne

94415 Saint-Maurice Cedex

Tél. : 01 41 79 67 00

### Contact :

[https://www.santepubliquefrance.fr/  
contacter](https://www.santepubliquefrance.fr/contacter)

### Retrouvez nous sur :

[www.santepubliquefrance.fr](http://www.santepubliquefrance.fr)

### | En savoir plus |

Consulter le site [Santé publique France](http://www.santepubliquefrance.fr)

Pour les indicateurs régionaux :

- [Consulter les PE des Cires](#)

### | Remerciements |

Nous remercions l'ensemble de nos partenaires contribuant à la surveillance syndromique par le réseau OSCOUR® :

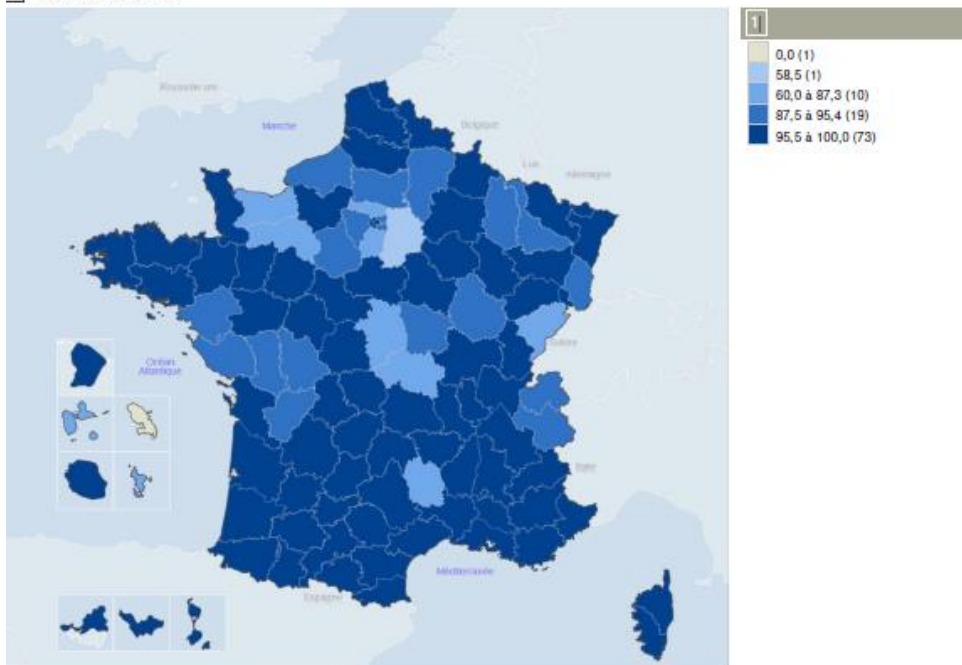
- les établissements adhérant au réseau OSCOUR®
- la Société Française de Médecine d'Urgence (SFMU)
- les concentrateurs régionaux de Résumés de passage aux urgences (RPU), notamment les Observatoires régionaux des urgences
- la Fédération des Observatoires régionaux des urgences (FEDORU)

### | Représentativité du réseau OSCOUR® |

690 services d'urgences

Couverture nationale : environ 94,5% des passages aux urgences de France

#### Vos indicateurs (%)



**Représentativité\* du réseau OSCOUR  
par rapport à la SAE (statistique annuelle des établissements)  
(\* en % de passages aux urgences)**

Sources : Données OSCOUR®, Géodes