

Synthèse :

En semaine 27 (du 05 au 11 juillet 2021), les passages aux urgences étaient en baisse chez les enfants de 2-14 ans (-7% soit -4 228 passages) et stables dans les autres classes d'âge. Les hospitalisations après passages aux urgences étaient en baisse dans toutes les classes d'âge (-4% soit -2 710 passages).

Après 10 semaines de baisse consécutives, les passages pour **suspicion de COVID-19 tous âges** restent en hausse de 15% (1 118 passages en S27 vs 970 en S26), avec une part d'activité stable à 0,4%. Selon l'âge, cette hausse reste importante chez les 15-74 ans (+20% soit +161 passages) et modérée chez les enfants (+22% soit +6 passages). Chez les personnes âgées de 75 ans et plus, la baisse des passages se poursuit (-13% soit -19 passages). La proportion d'hospitalisation après passages tous âges est en baisse à 39% (vs 43% en S26). Au niveau régional, les passages aux urgences pour suspicion de COVID-19 sont en hausse dans 6 régions (PACA (+71% soit +50 passages), Ile-de-France (+17% soit +37 passages), Nouvelle-Aquitaine (+22% soit +15 passages), Grand-Est (+36% soit +14 passages), Occitanie (+22% soit +14 passages), Hauts-de-France (+37% soit +16 passages)) et stables ou en baisse dans les autres régions. Depuis le début de la surveillance, le 24/02/2020, 503 583 passages aux urgences pour suspicion de COVID-19 ont été enregistrés.

La plupart des indicateurs saisonniers restent en baisse dans toutes les classes d'âges, avec des niveaux observés similaires voire inférieurs à ceux de 2019-2020. Néanmoins, on retient des hausses pour **varicelle tous âges** (+42% soit +112 passages) et pour **allergie chez les 15-74 ans** (+7% soit +123 passages).

Figure 1 : Nombre quotidien de passages aux urgences du réseau OSCOUR®, tous âges

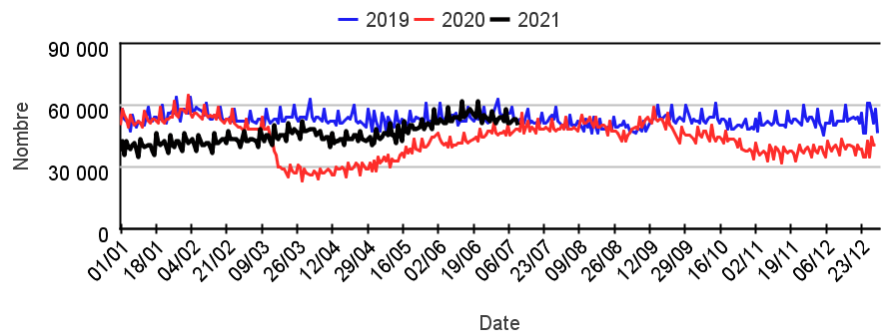


Figure 2: Nombre quotidien de passages aux urgences avec suspicion de COVID-19, tous âges

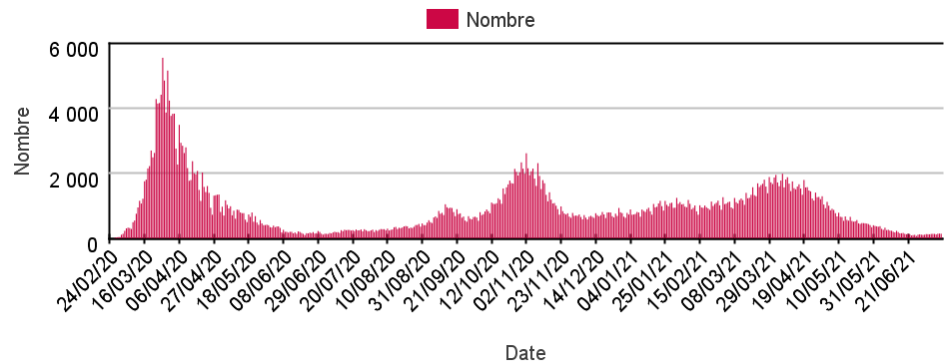


Tableau 1 : Nombre hebdomadaire de passages aux urgences toutes causes codées, par classe d'âges

| | < 15 ans | 15-74 ans | 75 ans et plus |
|--------|----------|-----------|----------------|
| S23-21 | 73 451 | 196 214 | 40 950 |
| S24-21 | 74 782 | 204 173 | 42 517 |
| S25-21 | 70 392 | 200 271 | 40 782 |
| S26-21 | 66 956 | 196 862 | 41 396 |
| S27-21 | 62 494 | 191 235 | 40 086 |

Tableau 2 : Nombre hebdomadaire de passages aux urgences pour suspicion de COVID-19, par classe d'âges

| | < 15 ans | 15-74 ans | 75 ans et plus |
|--------|----------|-----------|----------------|
| S23-21 | 49 | 1 362 | 287 |
| S24-21 | 34 | 950 | 179 |
| S25-21 | 21 | 591 | 140 |
| S26-21 | 27 | 679 | 128 |
| S27-21 | 33 | 815 | 112 |

Le réseau OSCOUR® (Organisation de la surveillance coordonnée des urgences) s'inscrit au sein du système de surveillance syndromique français SurSaUD® (Surveillance Sanitaire des Urgences et des Décès). Ce système a été initié en 2004 avec un objectif de détection d'événements inattendus. Depuis, il a montré ses capacités à répondre à d'autres objectifs de surveillance, tels que : estimer l'impact d'un événement environnemental ou sociétal, surveiller des pathologies en dehors de tout événement, ou détecter précocement un événement sanitaire prédéfini, telle qu'une épidémie saisonnière.

Indicateurs surveillés

Les indicateurs suivis sont construits à partir du diagnostic principal et des diagnostics associés renseignés dans les Résumés de Passage aux Urgences des services d'urgences de France participant au réseau OSCOUR®.

- **Activité totale aux urgences** : nombre de passages aux urgences toutes causes confondues, nombre d'hospitalisation après passages toutes causes confondues
- **Indicateurs syndromiques basés sur les diagnostics** : pour chaque indicateur : nombre de passages aux urgences, part d'activité dans l'activité toutes causes codées, nombre d'hospitalisations après passage toutes causes confondues, proportion d'hospitalisation après passage pour l'indicateur dans les hospitalisations après passage toutes causes confondues.

| Indicateurs présentés dans le bulletin | Indicateurs surveillés non présentés dans le bulletin |
|---|---|
| Suspicion d'infection au COVID-19 p 7-8 | Rougeole |
| Malaise p 9 | Varicelle |
| Déshydratation p 10 | Dengue |
| Fièvre isolée p 11 | Chikungunya |
| Crise d'asthme p 12 | Zika |
| Traumatisme p 13 | |
| Hyperthermie et coup de chaleur p 14 | |
| Piqûre d'insecte p 15 | |
| Allergie p 16 | |
| Conjonctivite p 17 | |
| Méningite virale p 18 | |
| Varicelle P 19 | |

Méthodologie

- Les graphiques présentant un recul de 3 mois permettent de suivre les évolutions récentes des indicateurs.
- Les indicateurs sont décrits sur un pas de temps quotidien ou hebdomadaire en termes d'effectifs ou de pourcentage par rapport à la fréquentation totale, tous âges confondus et par classe d'âge.
- Les proportions de passages (ou parts d'activité) par classes d'âges pour un indicateur sont calculées sur la base de l'activité totale codée de la classe d'âge (passages pour lesquels au moins un code diagnostique est renseigné).
- Les pourcentages d'hospitalisations sont calculés à partir du nombre d'hospitalisations après passage aux urgences pour un indicateur donné parmi l'ensemble des passages aux urgences de cet indicateur.
- Pour les indicateurs « suspicion de COVID-19 » : le nombre cumulé de passages pour suspicion de COVID-19 est calculé à partir du 24/02/2020 (établissements non-constants). En revanche, afin de pouvoir comparer les semaines entre elles, le nombre de passages pour suspicion de COVID-19 sur la semaine écoulée est calculé à partir d'un échantillon d'établissements constant sur le mois écoulé (c'est-à-dire d'établissements ayant transmis des données sans interruption sur cette période).
- Tous les graphiques et tableaux présentant les indicateurs « suspicion de COVID-19 » sont construits à partir d'un échantillon d'établissements constants depuis le 24/02/2020.

Note relative à l'interprétation des données

L'interprétation de l'ensemble des éléments chiffrés et graphes présentés dans ce document doit tenir compte de la baisse importante du nombre de passages aux urgences tous âges et dans l'ensemble des classes d'âges observé en 2020, notamment sur la période du 1^{er} confinement (S12 à S19-2020).

Ainsi dans un contexte d'activité totale en baisse, pour un indicateur donné :

- une part d'activité en hausse sera le reflet : soit d'une augmentation ou d'une stabilisation de l'effectif, soit une diminution de l'effectif moins importante que la diminution de l'activité totale ;
- une part d'activité stable sera le reflet d'une évolution de l'effectif comparable à celle de l'activité totale ;
- une part d'activité en baisse sera le reflet d'une diminution de l'effectif plus importante que celle de l'activité totale.

Évolution des indicateurs par rapport à la semaine précédente et aux 2 dernières années

Tableau 3 | Evolution des indicateurs non spécifiques |

| Pathologies | Classe d'âge | Evolution* | |
|----------------|-----------------|-------------------------------------|--------------------------------------|
| | | par rapport à la semaine précédente | par rapport aux 2 années précédentes |
| Malaise | Moins de 15 ans | < | < |
| | Plus de 15 ans | < | ≈ |
| Déshydratation | Moins de 15 ans | < | < |
| | Plus de 15 ans | < | < |
| Fièvre isolée | Moins de 15 ans | ≈ | < |
| | Plus de 15 ans | ≈ | ≈ |
| Crise d'asthme | Moins de 15 ans | < | ≈ |
| | Plus de 15 ans | < | > |
| Traumatisme | Moins de 15 ans | < | < |
| | Plus de 15 ans | ≈ | ≈ |

Tableau 4 | Evolution des indicateurs saisonniers |

| Pathologies | Classe d'âge | Evolution* | |
|---------------------------------|-----------------|-------------------------------------|--------------------------------------|
| | | par rapport à la semaine précédente | par rapport aux 2 années précédentes |
| Hyperthermie et coup de chaleur | Moins de 15 ans | ≈ | < |
| | Plus de 15 ans | < | < |
| Piqûre d'insecte | Moins de 15 ans | ≈ | < |
| | Plus de 15 ans | ≈ | < |
| Allergie | Moins de 15 ans | ≈ | < |
| | Plus de 15 ans | > | < |
| Conjonctivite | Moins de 15 ans | < | < |
| | Plus de 15 ans | ≈ | < |
| Méningite virale | Moins de 15 ans | < | < |
| | Plus de 15 ans | < | < |
| Varicelle | Moins de 15 ans | > | < |
| | Plus de 15 ans | > | < |

Tableau 5 | Evolution des passages pour suspicion de COVID-19 |

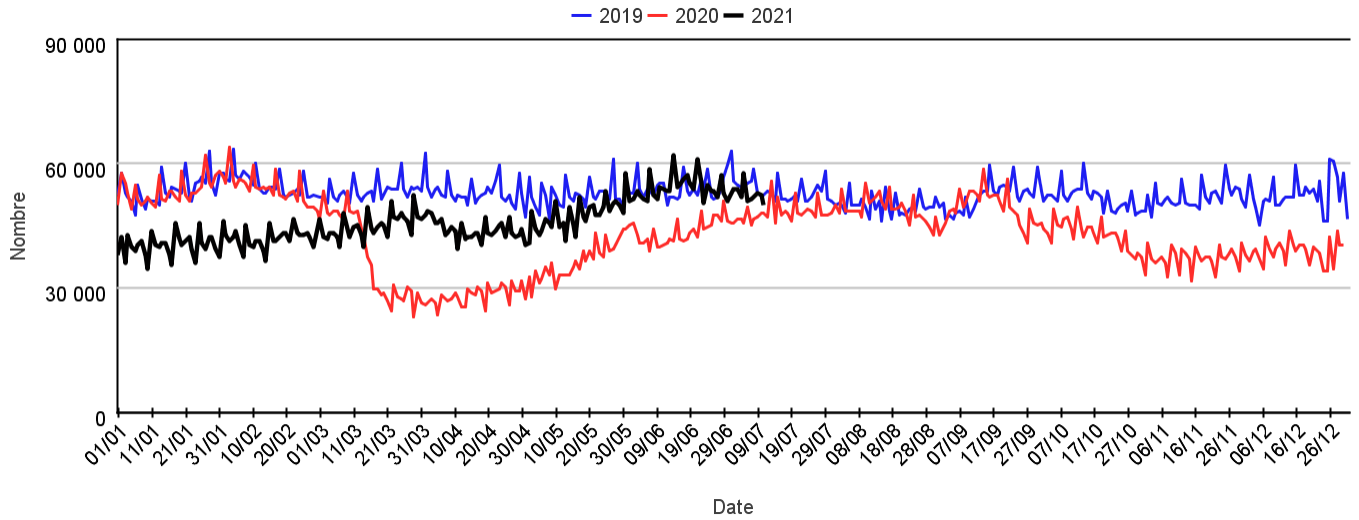
| Pathologies | Classe d'âge | Evolution* | |
|-----------------------------------|-----------------|-------------------------------------|--------------------------------------|
| | | par rapport à la semaine précédente | par rapport aux 2 années précédentes |
| Suspicion d'infection au COVID-19 | Moins de 15 ans | > | < |
| | Plus de 15 ans | > | ≈ |

(*) ≈ : similaire > : en augmentation < : en baisse

Fréquentation totale des urgences

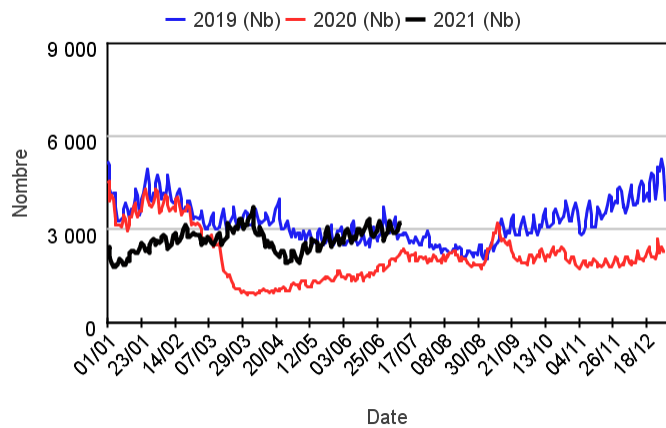
Par rapport aux 2 années précédentes

Evolution du nombre quotidien de passages aux urgences, tous âges confondus sur deux saisons (Source : Sante publique France - OSCOUR®)

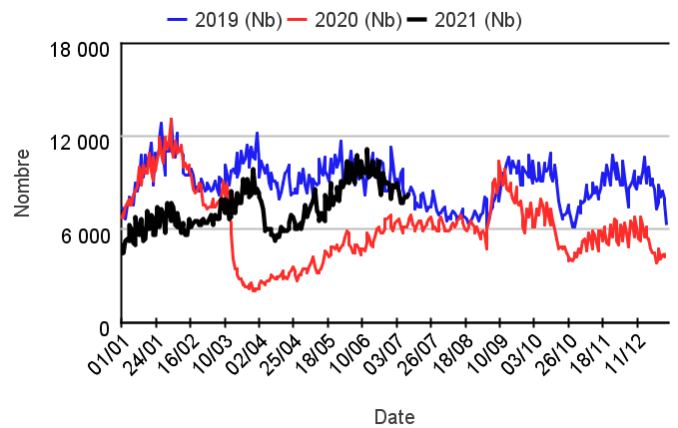


Par classe d'âge

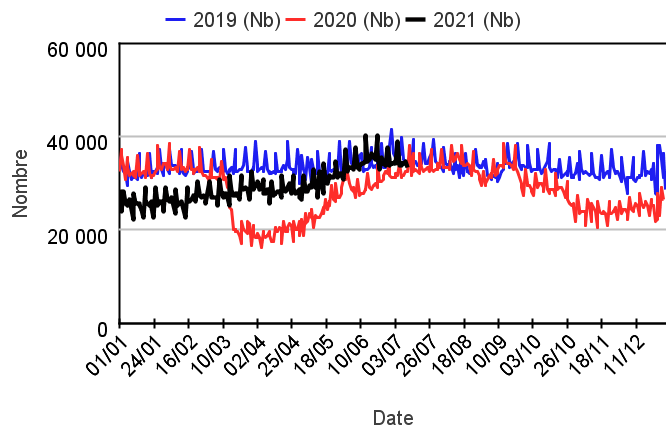
Chez les enfants de moins de 2 ans



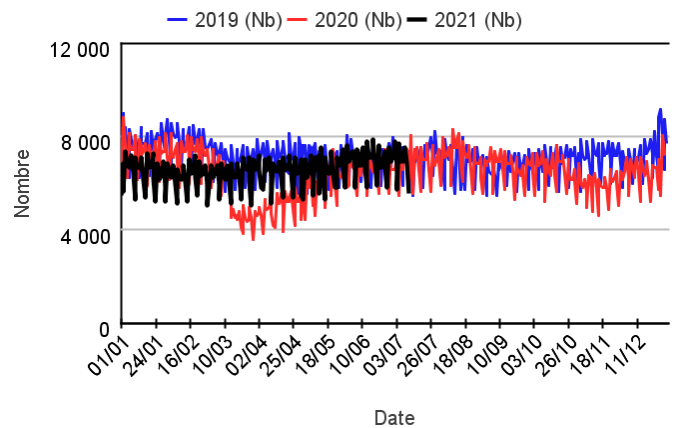
Chez les enfants de 2 à 14 ans



Chez les adultes de 15 à 74 ans



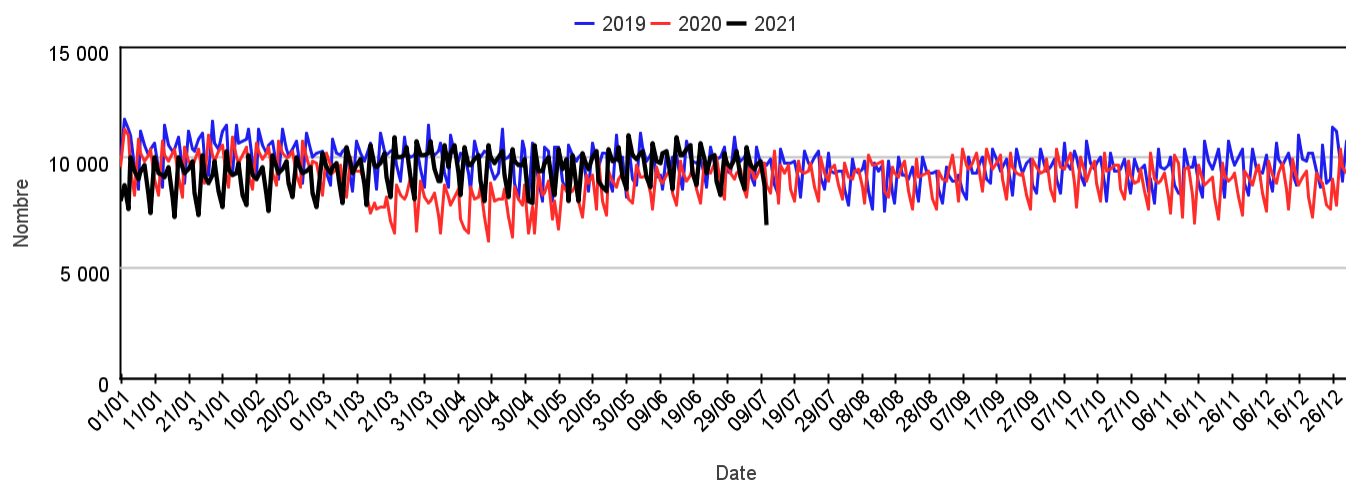
Chez les adultes de 75 ans et plus



Hospitalisations après passages aux urgences

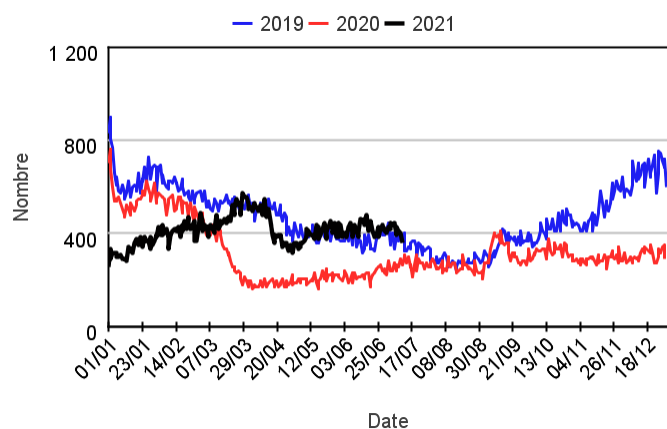
Par rapport aux 2 années précédentes

Evolution du nombre quotidien d'hospitalisations après passages aux urgences, tous âges confondus sur deux saisons

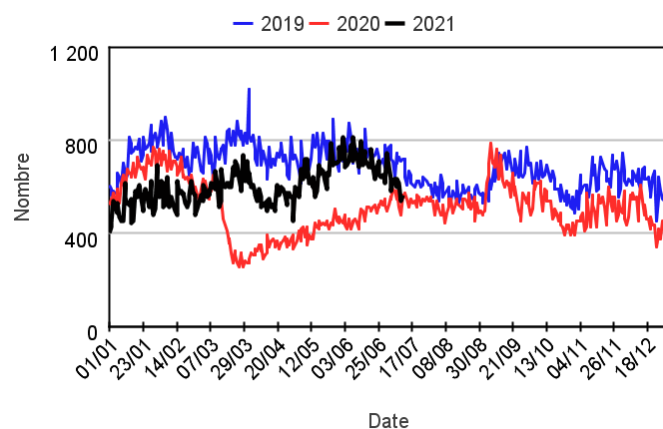


Par classe d'âge

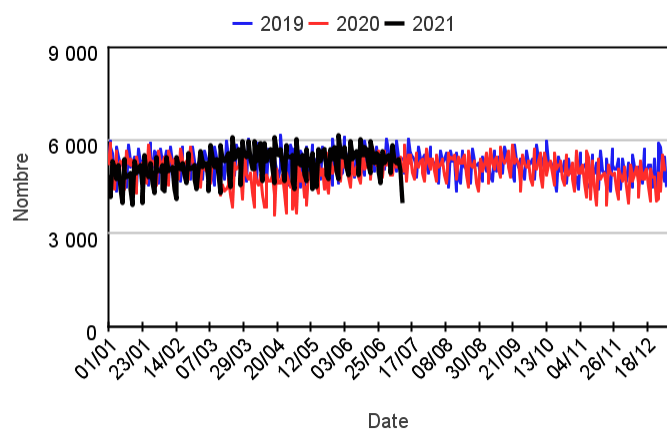
Chez les enfants de moins de 2 ans



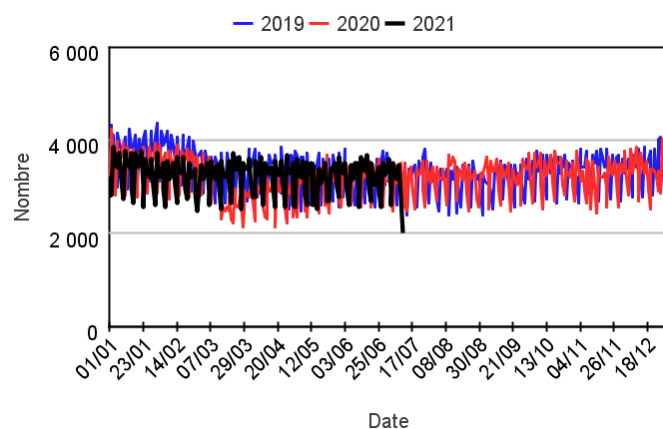
Chez les enfants de 2 à 14 ans



Chez les adultes de 15 à 74 ans



Chez les adultes de 75 ans et plus



Nombre d'hospitalisations après passages par classe d'âge

| | Moins de 2 ans | 2-14 ans | 15-74 ans | 75 ans ou plus | Tous âges |
|-------------|----------------|----------|-----------|----------------|-----------|
| S26-21 | 2 957,00 | 4 534,00 | 37 364,00 | 22 509,00 | 67 362,00 |
| S27-21 | 2 852,00 | 4 204,00 | 36 089,00 | 21 504,00 | 64 652,00 |
| % Evolution | -3,55% | -7,28% | -3,41% | -4,46% | -4,02% |

Variation des 10 pathologies les plus fréquentes (Source : Santé publique France – OSCOUR®)

Variations des 10 pathologies les plus fréquentes chez les moins de 2 ans

| Pathologie | Semaine | Semaine précédente | Variation |
|---|---------|--------------------|-----------|
| INFECTIONS ORL (Diag SAU) | 3 550 | 3 280 | 8,23% |
| TRAUMATISME (Diag SAU) | 2 354 | 2 355 | -0,04% |
| FIEVRE ISOLEE (Diag SAU) | 1 646 | 1 694 | -2,83% |
| GASTRO-ENTERITE (Diag SAU) | 1 166 | 1 253 | -6,94% |
| BRONCHIOLITE (Diag SAU) | 976 | 1 000 | -2,40% |
| DOULEURS ABDOMINALES SPECIFIQUES (Diag SAU) | 511 | 543 | -5,89% |
| VOMISSEMENT (Diag SAU) | 395 | 444 | -11,04% |
| ASTHME (Diag SAU) | 325 | 353 | -7,93% |
| DERMATO DIVERS (Diag SAU) | 295 | 286 | 3,15% |
| INFECTION URINAIRE (Diag SAU) | 273 | 298 | -8,39% |

Variations des 10 pathologies les plus fréquentes chez les 2-14 ans

| Pathologie | Semaine | Semaine précédente | Variation |
|---|---------|--------------------|-----------|
| TRAUMATISME (Diag SAU) | 18 656 | 21 524 | -13,32% |
| INFECTIONS ORL (Diag SAU) | 4 803 | 4 633 | 3,67% |
| FIEVRE ISOLEE (Diag SAU) | 1 833 | 1 812 | 1,16% |
| DOULEURS ABDOMINALES NON SPECIFIQUES (Diag SAU) | 1 753 | 1 898 | -7,64% |
| GASTRO-ENTERITE (Diag SAU) | 1 609 | 1 696 | -5,13% |
| ASTHME (Diag SAU) | 944 | 1 092 | -13,55% |
| DOULEURS ABDOMINALES SPECIFIQUES (Diag SAU) | 870 | 917 | -5,13% |
| VOMISSEMENT (Diag SAU) | 686 | 708 | -3,11% |
| NEUROLOGIE AUTRE (Diag SAU) | 601 | 643 | -6,53% |
| ALLERGIE (Diag SAU) | 595 | 612 | -2,78% |

Variations 10 pathologies les + fréquentes chez les 15-74 ans

| Pathologie | Semaine | Semaine précédente | Variation |
|---|---------|--------------------|-----------|
| TRAUMATISME (Diag SAU) | 56 490 | 58 128 | -2,82% |
| DOULEURS ABDOMINALES NON SPECIFIQUES (Diag SAU) | 10 485 | 10 775 | -2,69% |
| DOULEUR THORACIQUE (Diag SAU) | 7 804 | 8 335 | -6,37% |
| MALAISE (Diag SAU) | 6 465 | 6 911 | -6,45% |
| NEUROLOGIE AUTRE (Diag SAU) | 6 158 | 6 566 | -6,21% |
| DOULEURS ABDOMINALES SPECIFIQUES (Diag SAU) | 5 291 | 5 490 | -3,62% |
| INFECTION CUTANEE ET SOUS CUTANEE (Diag SAU) | 3 856 | 3 939 | -2,11% |
| INFECTION URINAIRE (Diag SAU) | 3 457 | 3 543 | -2,43% |
| COLIQUE NEPHRETIQUE (Diag SAU) | 3 446 | 3 466 | -0,58% |
| CERTIFICAT + ADMIN (Diag SAU) | 3 337 | 3 311 | 0,79% |

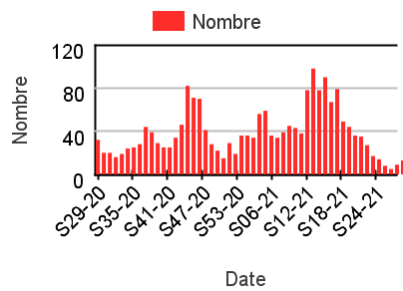
Variations des 10 pathologies les plus fréquentes chez les 75 ans ou +

| Pathologie | Semaine | Semaine précédente | Variation |
|---|---------|--------------------|-----------|
| TRAUMATISME (Diag SAU) | 9 604 | 9 627 | -0,24% |
| MALAISE (Diag SAU) | 3 425 | 3 591 | -4,62% |
| DOULEURS ABDOMINALES SPECIFIQUES (Diag SAU) | 1 804 | 1 848 | -2,38% |
| AVC (Diag SAU) | 1 350 | 1 429 | -5,53% |
| DOULEURS ABDOMINALES NON SPECIFIQUES (Diag SAU) | 1 245 | 1 245 | 0,00% |
| DECOMPENSATION CARDIAQUE (Diag SAU) | 1 228 | 1 335 | -8,01% |
| DOULEUR THORACIQUE (Diag SAU) | 1 191 | 1 262 | -5,63% |
| DYSPNEE, INSUFFISANCE RESPIRATOIRE (Diag SAU) | 1 169 | 1 256 | -6,93% |
| INFECTION URINAIRE (Diag SAU) | 1 128 | 1 171 | -3,67% |
| PNEUMOPATHIE (Diag SAU) | 1 045 | 1 034 | 1,06% |

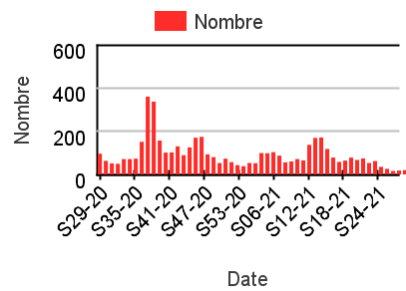
Fréquentation des urgences liée à une suspicion de COVID-19

Répartition par classe d'âge des passages pour suspicion de COVID-19

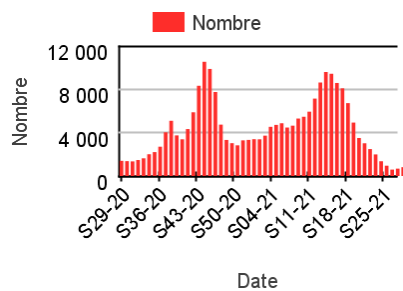
Chez les enfants de moins de 2 ans



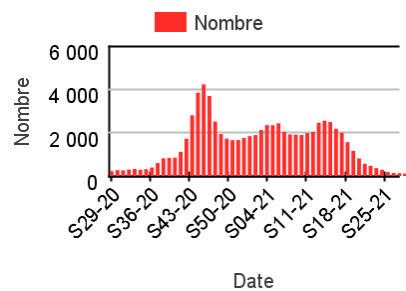
Chez les enfants de 2-14 ans



Chez les adultes de 15-74 ans



Chez les adultes de 75 ans et plus



Hospitalisations pour suspicion de COVID-19

Figure 3 : Nombre quotidien de passages aux urgences suivis d'une hospitalisation parmi les passages avec suspicion de COVID-19, par classe d'âges.

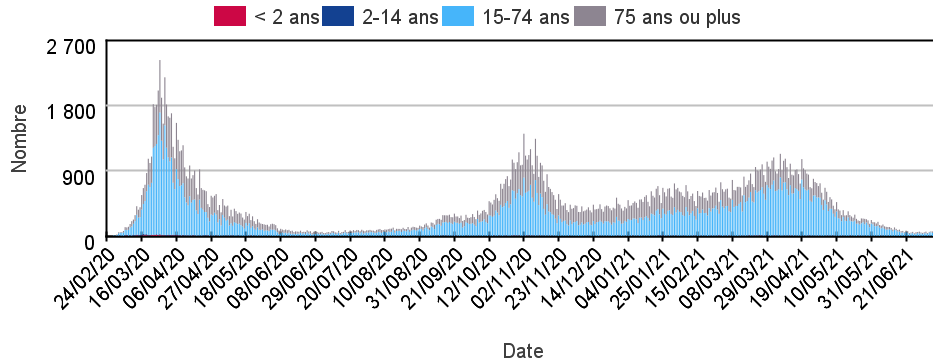
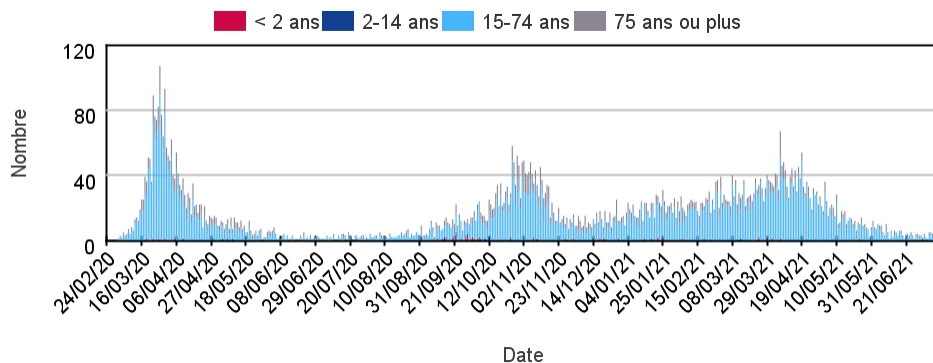


Figure 3 : Nombre quotidien de passages aux urgences suivis d'une hospitalisation en SI/REA parmi les passages avec suspicion de COVID-19, par classe d'âges.



Proportion de passage aux urgences pour suspicion de COVID-19

Tableau 3 : Part d'activité des passages aux urgences pour suspicion de COVID-19 dans l'activité toutes causes codées, par classes d'âges, France entière

| | Nombre - Tous âges | % d'activité - Moins de 2 ans | % d'activité - 2-14 ans | % d'activité - 15-74 ans | % d'activité - 75 ans ou plus |
|--------|--------------------|-------------------------------|-------------------------|--------------------------|-------------------------------|
| S15-21 | 10 911,00 | ,44 | ,24 | 5,42 | 5,75 |
| S16-21 | 10 224,00 | ,60 | ,16 | 4,92 | 5,14 |
| S17-21 | 8 399,00 | ,40 | ,17 | 4,17 | 4,10 |
| S18-21 | 6 214,00 | ,34 | ,18 | 2,98 | 3,05 |
| S19-21 | 4 420,00 | ,25 | ,16 | 2,07 | 2,08 |
| S20-21 | 3 694,00 | ,23 | ,16 | 1,69 | 1,43 |
| S21-21 | 3 036,00 | ,17 | ,11 | 1,36 | 1,18 |
| S22-21 | 2 433,00 | ,11 | ,11 | 1,05 | ,87 |
| S23-21 | 1 698,00 | ,09 | ,06 | ,69 | ,70 |
| S24-21 | 1 163,00 | ,05 | ,05 | ,47 | ,42 |
| S25-21 | 752,00 | ,03 | ,03 | ,30 | ,34 |
| S26-21 | 834,00 | ,05 | ,04 | ,34 | ,31 |
| S27-21 | 960,00 | ,08 | ,04 | ,43 | ,28 |

Evolution quotidienne régionale des passages aux urgences pour suspicion de COVID-19

Tableau 4 : Evolution quotidienne des passages aux urgences pour suspicion de COVID-19 sur la semaine passée par région, tous âges

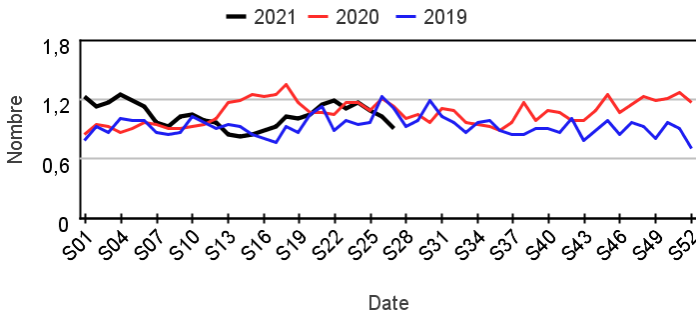
| | 04/07/2021 | 05/07/2021 | 06/07/2021 | 07/07/2021 | 08/07/2021 | 09/07/2021 | 10/07/2021 | 11/07/2021 |
|----------------------------|------------|------------|------------|------------|------------|------------|------------|------------|
| Auvergne-Rhône-Alpes | 8 | 16 | 9 | 14 | 17 | 8 | 11 | 11 |
| Bourgogne-Franche-Comté | 4 | 5 | 1 | 4 | 1 | 11 | 5 | 4 |
| Bretagne | 1 | 1 | 0 | 1 | 1 | 0 | 0 | 1 |
| Centre-Val de Loire | 1 | 2 | 4 | 3 | 2 | 2 | 5 | 0 |
| Corse | 0 | 0 | 0 | 1 | 3 | 0 | 1 | 4 |
| Grand-Est | 6 | 5 | 10 | 8 | 3 | 5 | 9 | 11 |
| Guadeloupe | 0 | 0 | 0 | 0 | 0 | 0 | 0 | 0 |
| Guyane | 0 | 0 | 0 | 0 | 0 | 0 | 0 | 0 |
| Hauts-de-France | 4 | 3 | 8 | 5 | 9 | 9 | 6 | 10 |
| Ile-de-France | 41 | 29 | 31 | 29 | 37 | 34 | 38 | 40 |
| La Réunion | 16 | 20 | 21 | 15 | 9 | 14 | 11 | 8 |
| Martinique | 0 | 0 | 0 | 0 | 0 | 0 | 0 | 0 |
| Normandie | 2 | 7 | 7 | 3 | 3 | 6 | 8 | 5 |
| Nouvelle-Aquitaine | 11 | 9 | 10 | 16 | 11 | 8 | 12 | 13 |
| Occitanie | 18 | 25 | 20 | 16 | 16 | 24 | 16 | 12 |
| Pays de la Loire | 1 | 0 | 1 | 1 | 2 | 1 | 3 | 1 |
| Provence-Alpes-Côte d'Azur | 12 | 13 | 16 | 20 | 7 | 21 | 21 | 21 |

Fréquentation des urgences liée à un **malaise**

Passages pour malaise par rapport aux 2 années précédentes

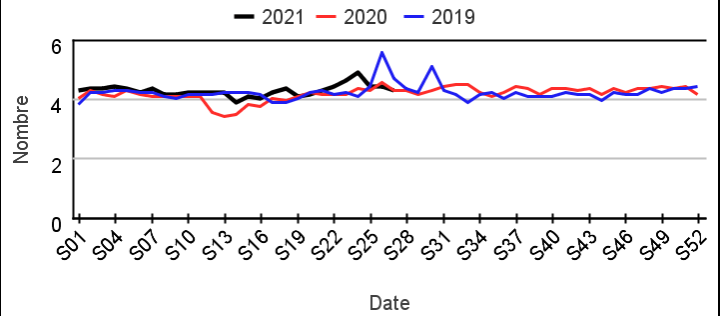
Chez les enfants de moins de 15 ans

Évolution hebdomadaire des proportions de passages pour malaise parmi les passages codés, moins de 15 ans



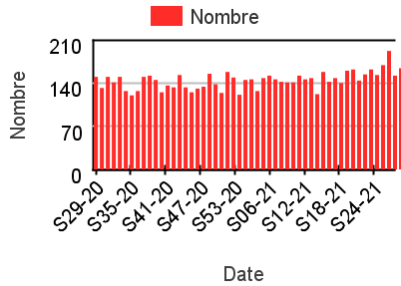
Chez les adultes de 15 ans ou plus

Évolution hebdomadaire des proportions de passages pour malaise parmi les passages codés, 15 ans ou plus

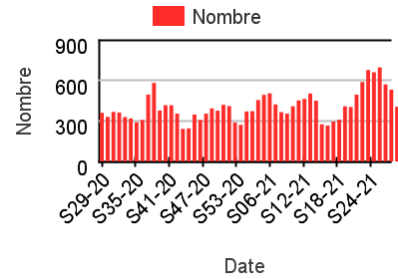


Nombre hebdomadaire de passages pour malaise

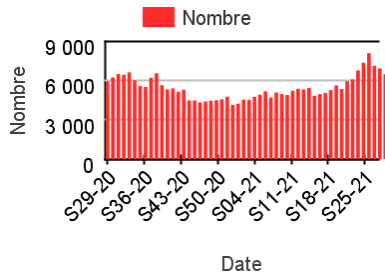
Chez les enfants de moins de 2 ans



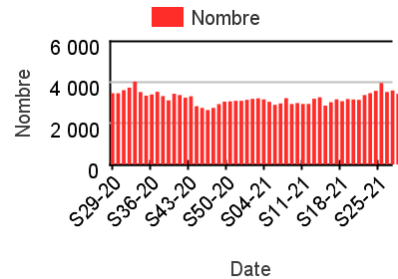
Chez les enfants de 2-14 ans



Chez les adultes de 15-74 ans



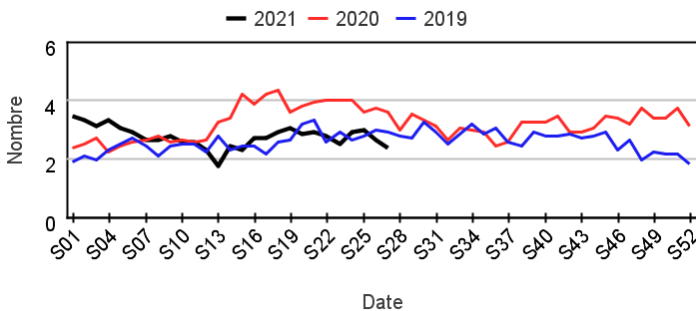
Chez les adultes 75 ans ou plus



Hospitalisations pour malaise par rapport aux 2 années précédentes

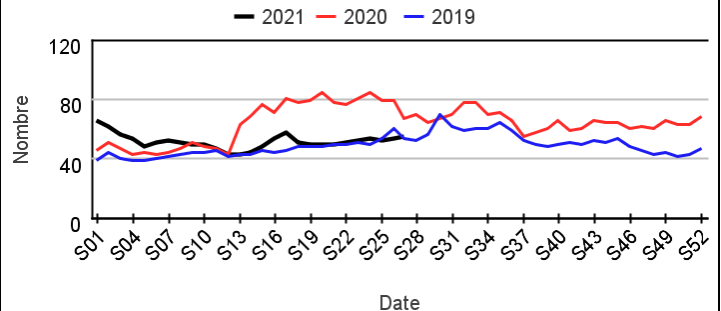
Chez les enfants de moins de 15 ans

Évolution hebdomadaire des proportions d'hospitalisation pour malaise parmi les hospitalisations toutes causes, moins de 15 ans



Chez les adultes de 15 ans ou plus

Évolution hebdomadaire des proportions d'hospitalisation pour malaise parmi les hospitalisations toutes causes, 15 ans ou plus

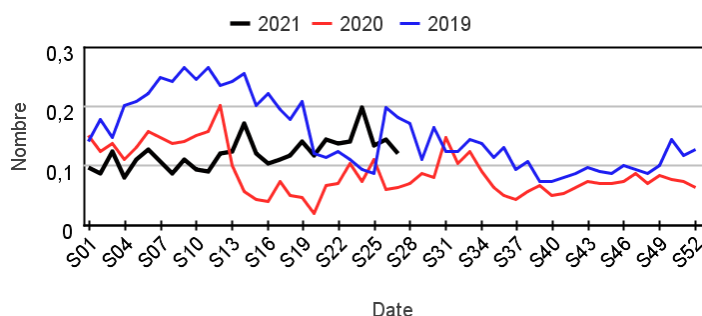


Fréquentation des urgences liée à une **déshydratation**

Passages pour déshydratation par rapport aux 2 années précédentes

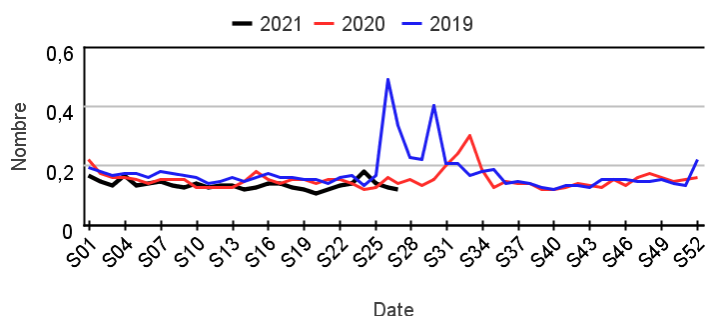
Chez les enfants de moins de 15 ans

Évolution hebdomadaire des proportions de passages pour déshydratation parmi les passages codés, moins de 15 ans



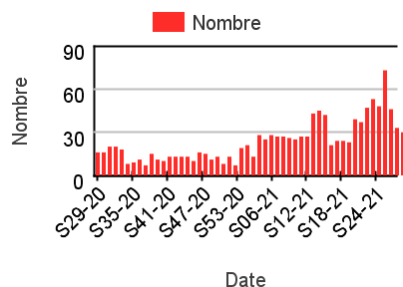
Chez les adultes de 15 ans ou plus

Évolution hebdomadaire des proportions de passages pour déshydratation parmi les passages codés, 15 ans ou plus

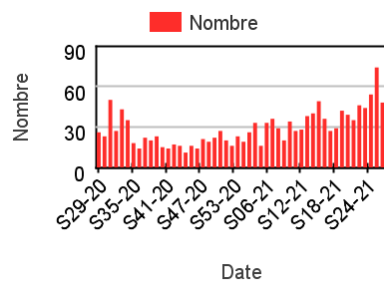


Nombre hebdomadaire de passages pour déshydratation

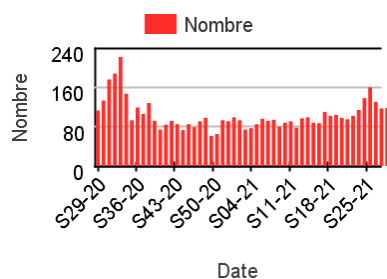
Chez les enfants de moins de 2 ans



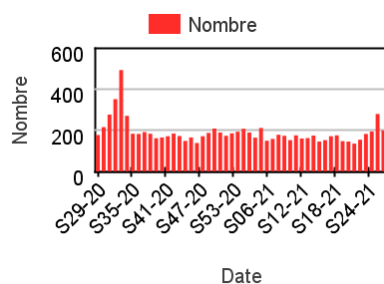
Chez les enfants de 2-14 ans



Chez les adultes de 15-74 ans



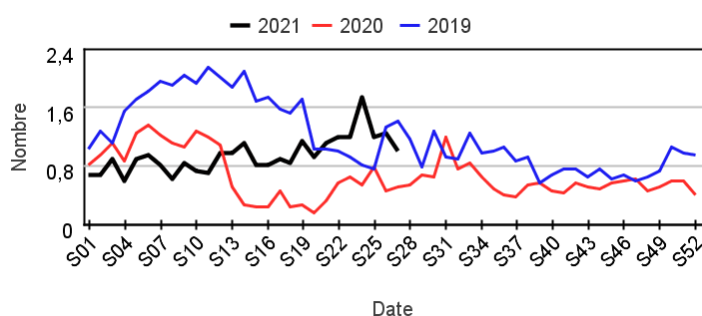
Chez les adultes 75 ans ou plus



Hospitalisations pour déshydratation par rapport aux 2 années précédentes

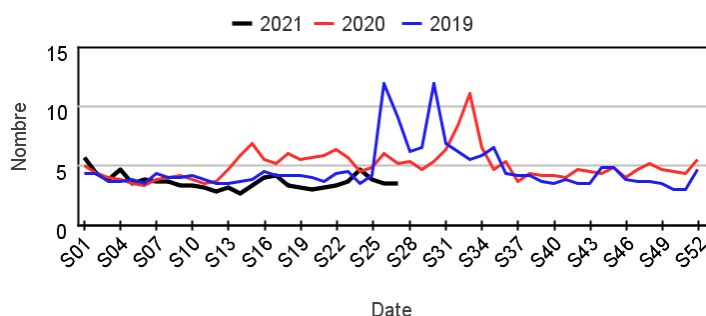
Chez les enfants de moins de 15 ans

Évolution hebdomadaire des proportions d'hospitalisation pour déshydratation parmi les hospitalisations toutes causes, moins de 15 ans



Chez les adultes de 15 ans ou plus

Évolution hebdomadaire des proportions d'hospitalisation pour déshydratation parmi les hospitalisations toutes causes, 15 ans ou plus

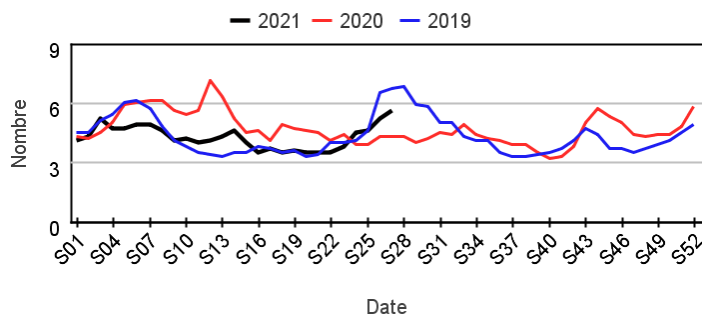


Fréquentation des urgences liée à une **fièvre isolée**

Passages pour fièvre isolée par rapport aux 2 années précédentes

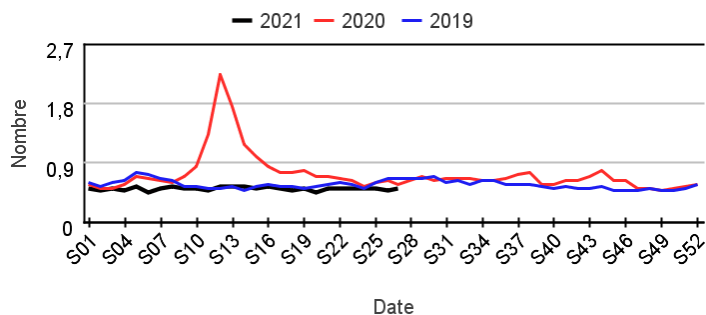
Chez les enfants de moins de 15 ans

Évolution hebdomadaire des proportions de passages pour fièvre isolée parmi les passages codés, moins de 15 ans



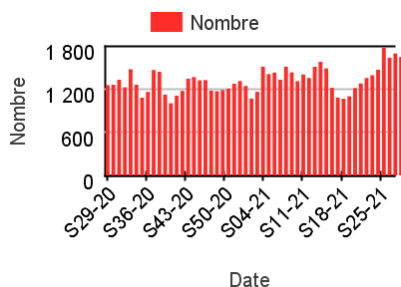
Chez les adultes de 15 ans ou plus

Évolution hebdomadaire des proportions de passages pour fièvre isolée parmi les passages codés, 15 ans ou plus

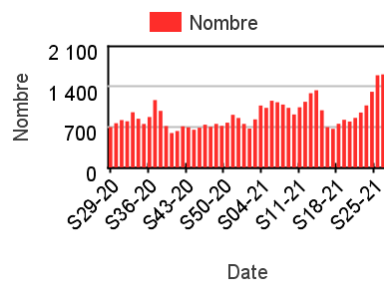


Nombre hebdomadaire de passages pour fièvre isolée

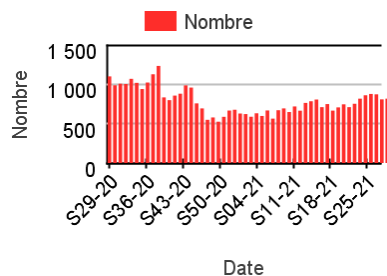
Chez les enfants de moins de 2 ans



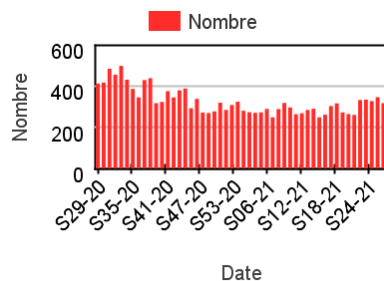
Chez les enfants de 2-14 ans



Chez les adultes de 15-74 ans



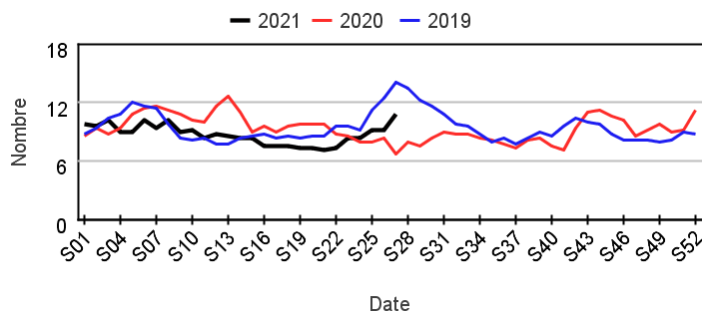
Chez les adultes 75 ans ou plus



Hospitalisations pour fièvre isolée par rapport aux 2 années précédentes

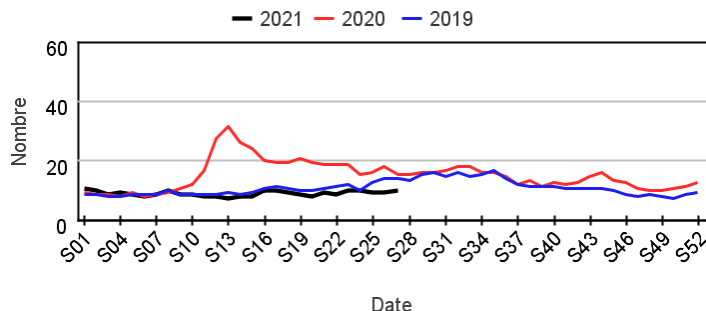
Chez les enfants de moins de 15 ans

Évolution hebdomadaire des proportions d'hospitalisation pour fièvre isolée parmi les hospitalisations toutes causes, moins de 15 ans



Chez les adultes de 15 ans ou plus

Évolution hebdomadaire des proportions d'hospitalisation pour fièvre isolée parmi les hospitalisations toutes causes, 15 ans ou plus

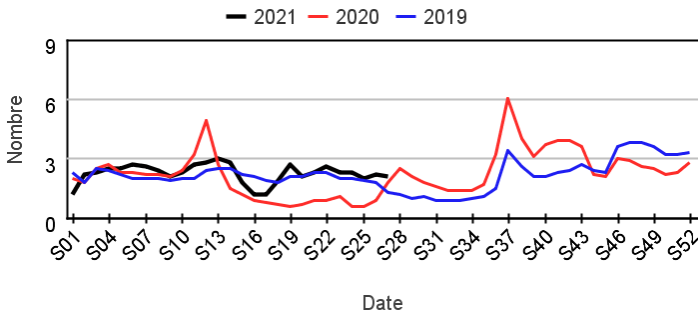


Fréquentation des urgences liée à une crise d'asthme

Passages pour crise d'asthme par rapport aux 2 années précédentes

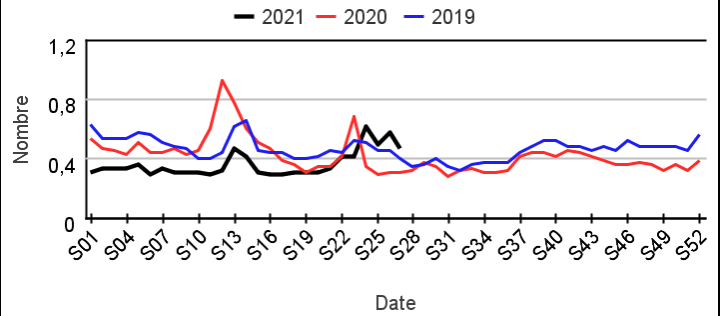
Chez les enfants de moins de 15 ans

Évolution hebdomadaire des proportions de passages pour crise d'asthme parmi les passages codés, moins de 15 ans



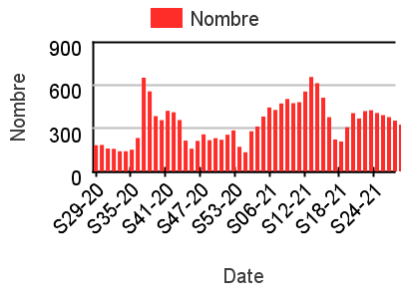
Chez les adultes de 15 ans ou plus

Évolution hebdomadaire des proportions de passages pour asthme parmi les passages codés, 15 ans ou plus

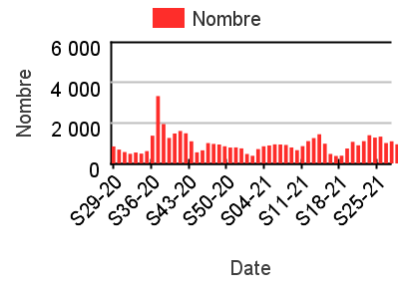


Nombre hebdomadaire de passages pour crise d'asthme

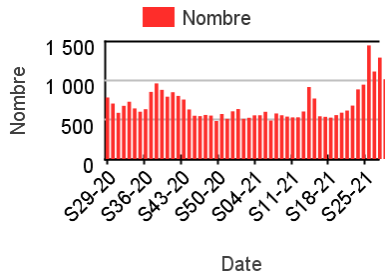
Chez les enfants de moins de 2 ans



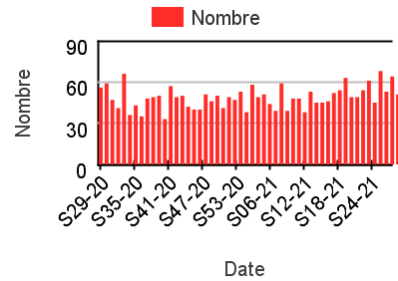
Chez les enfants de 2-14 ans



Chez les adultes de 15-74 ans



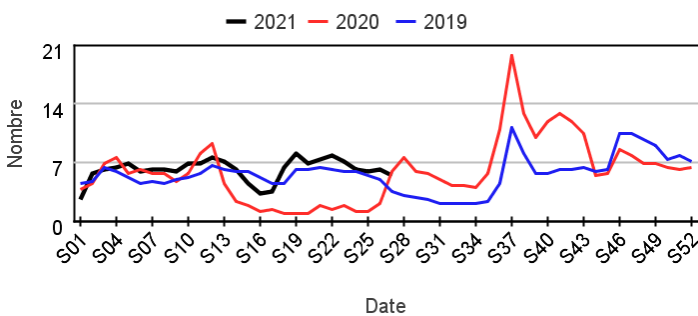
Chez les adultes 75 ans ou plus



Hospitalisations pour crise d'asthme par rapport aux 2 années précédentes

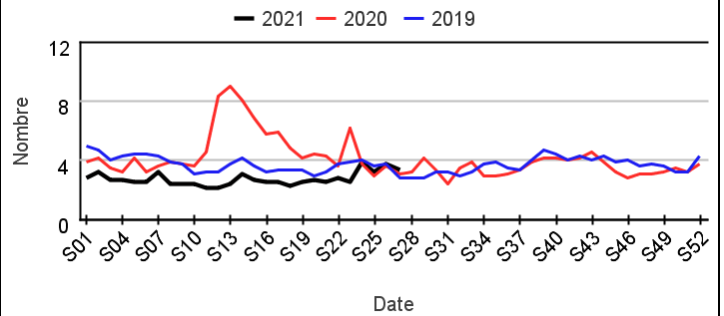
Chez les enfants de moins de 15 ans

Évolution hebdomadaire des proportions d'hospitalisation pour crise d'asthme parmi les hospitalisations toutes causes, moins de 15 ans



Chez les adultes de 15 ans ou plus

Évolution hebdomadaire des proportions d'hospitalisation pour crise d'asthme parmi les hospitalisations toutes causes, 15 ans ou plus

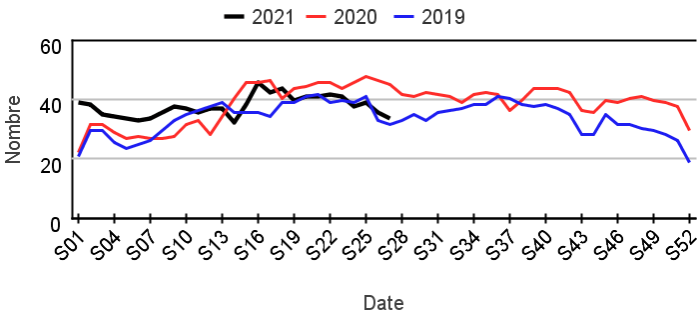


Fréquentation des urgences liée à un traumatisme

Passages pour traumatisme par rapport aux 2 années précédentes

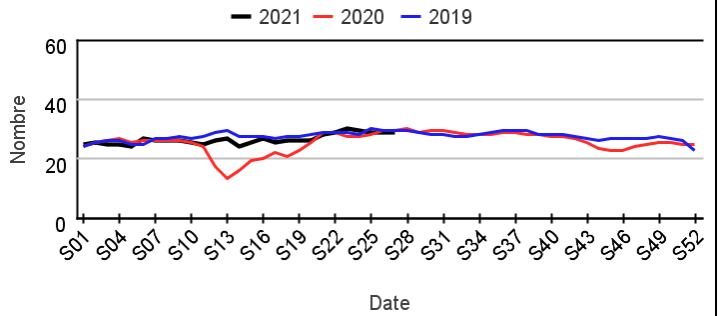
Chez les enfants de moins de 15 ans

Évolution hebdomadaire des proportions de passages pour traumatisme parmi les passages codés, moins de 15 ans



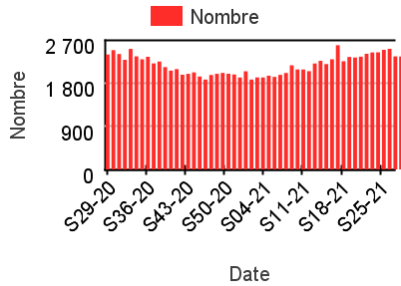
Chez les adultes de 15 ans ou plus

Évolution hebdomadaire des proportions de passages pour traumatisme parmi les passages codés, 15 ans ou plus

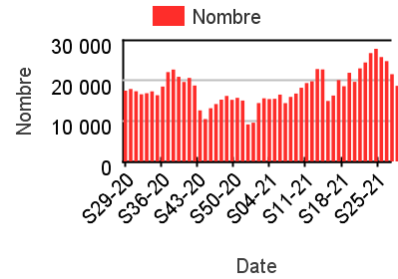


Nombre hebdomadaire de passages pour traumatisme

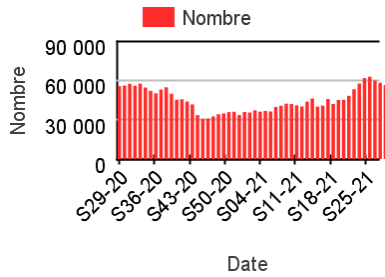
Chez les enfants de moins de 2 ans



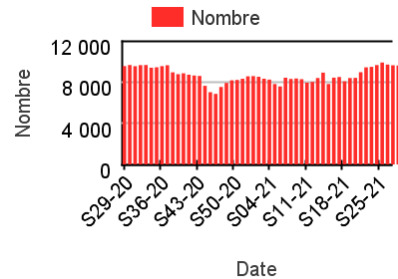
Chez les enfants de 2-14 ans



Chez les adultes de 15-74 ans



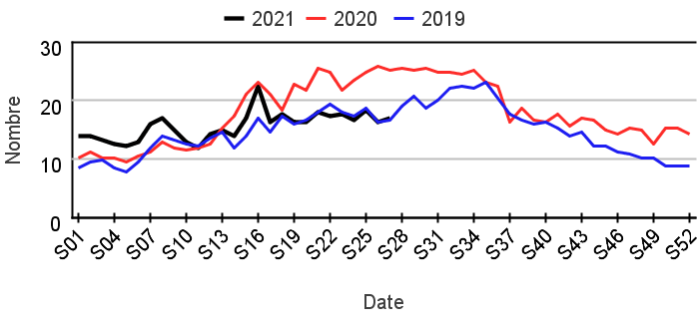
Chez les adultes 75 ans ou plus



Hospitalisations pour traumatisme par rapport aux 2 années précédentes

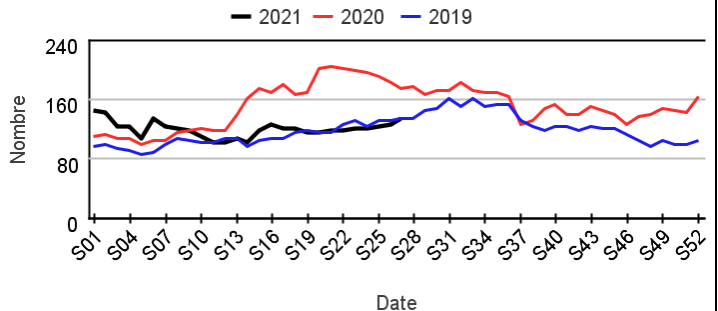
Chez les enfants de moins de 15 ans

Évolution hebdomadaire des proportions d'hospitalisation pour traumatisme parmi les hospitalisations toutes causes, moins de 15 ans



Chez les adultes de 15 ans ou plus

Évolution hebdomadaire des proportions d'hospitalisation pour traumatisme parmi les hospitalisations toutes causes, 15 ans ou plus

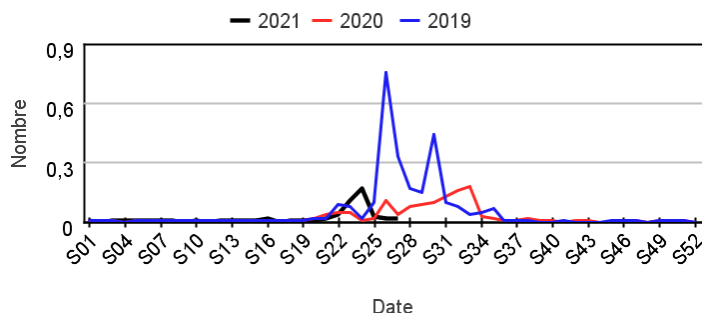


Fréquentation des urgences liée à une hyperthermie ou un coup de chaleur

Passages pour hyperthermie et coup de chaleur par rapport aux 2 années précédentes

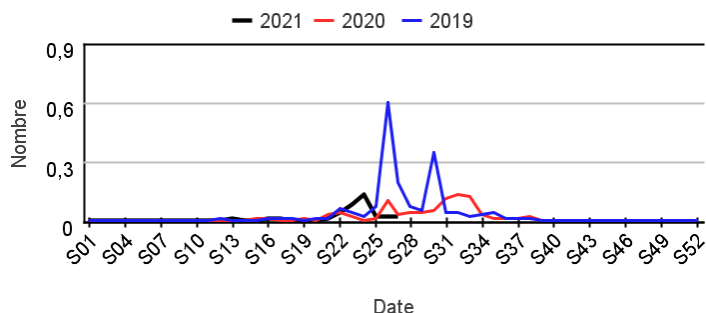
Chez les enfants de moins de 15 ans

Évolution hebdomadaire des proportions de passages pour hyperthermie et coup de chaleur parmi les passages codés, moins de 15 ans



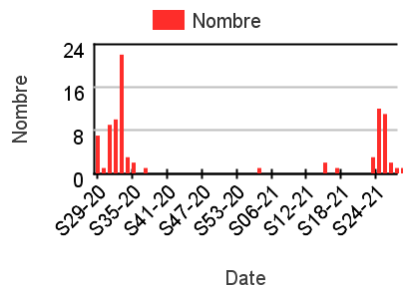
Chez les adultes de 15 ans ou plus

Évolution hebdomadaire des proportions de passages pour hyperthermie et coup de chaleur parmi les passages codés, 15 ans ou plus

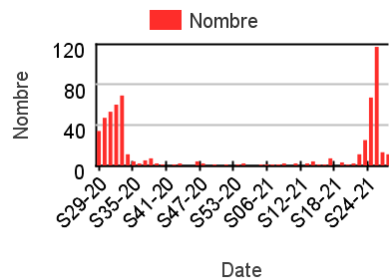


Nombre hebdomadaire de passages pour hyperthermie et coup de chaleur

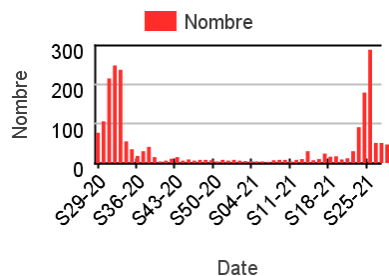
Chez les enfants de moins de 2 ans



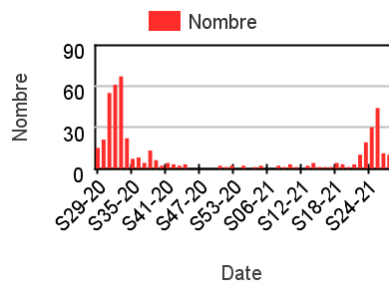
Chez les enfants de 2-14 ans



Chez les adultes de 15-74 ans



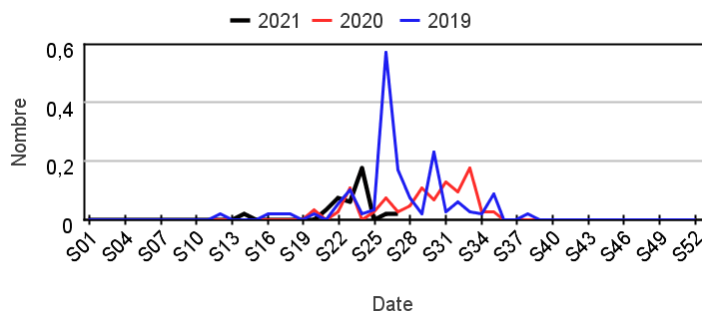
Chez les adultes 75 ans ou plus



Hospitalisations pour hyperthermie et coup de chaleur par rapport aux 2 années précédentes

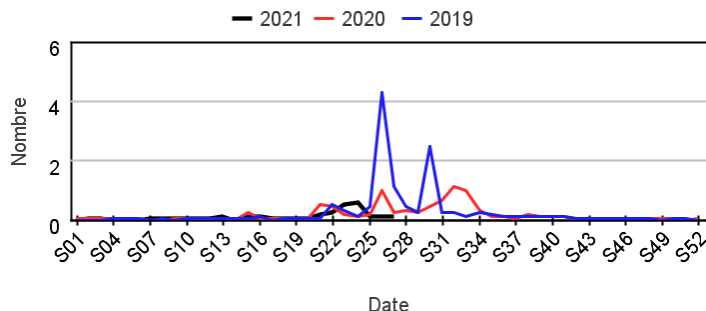
Chez les enfants de moins de 15 ans

Évolution hebdomadaire des proportions d'hospitalisation pour hyperthermie et coup de chaleur parmi les hospitalisations toutes causes, moins de 15 ans



Chez les adultes de 15 ans ou plus

Évolution hebdomadaire des proportions d'hospitalisation pour hyperthermie et coup de chaleur parmi les hospitalisations toutes causes, 15 ans ou plus



Fréquentation des urgences liée à une **piqûre d'insecte**

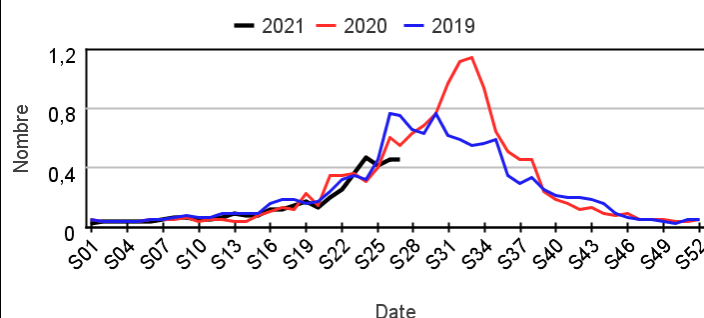
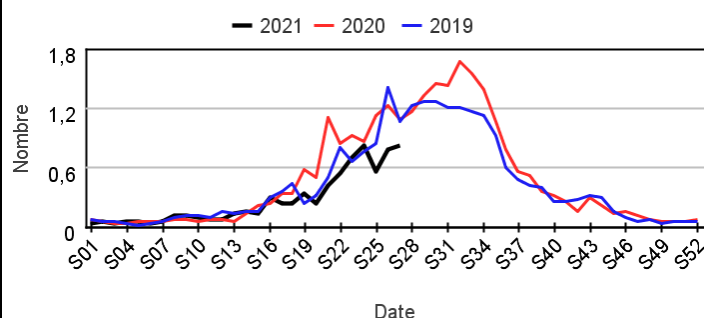
Passages pour piqûre d'insecte par rapport aux 2 années précédentes

Chez les enfants de moins de 15 ans

Chez les adultes de 15 ans ou plus

Évolution hebdomadaire des proportions de passages pour piqûre d'insecte parmi les passages codés, moins de 15 ans

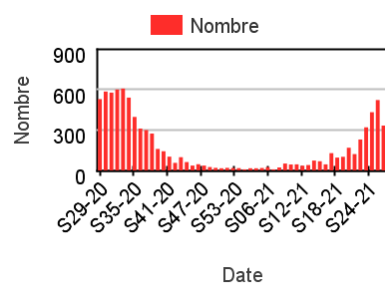
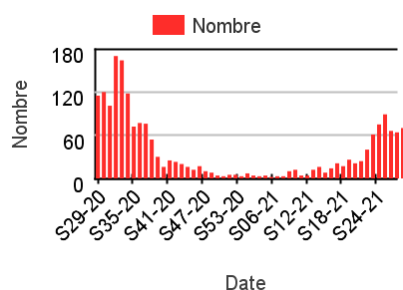
Évolution hebdomadaire des proportions de passages pour piqûre d'insecte parmi les passages codés, 15 ans ou plus



Nombre hebdomadaire de passages pour piqûre d'insecte

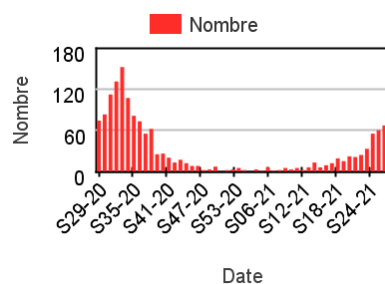
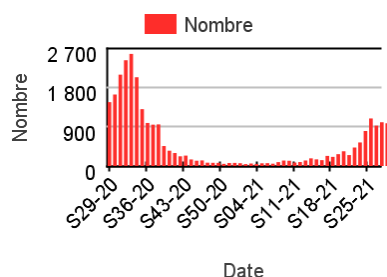
Chez les enfants de moins de 2 ans

Chez les enfants de 2-14 ans



Chez les adultes de 15-74 ans

Chez les adultes 75 ans ou plus



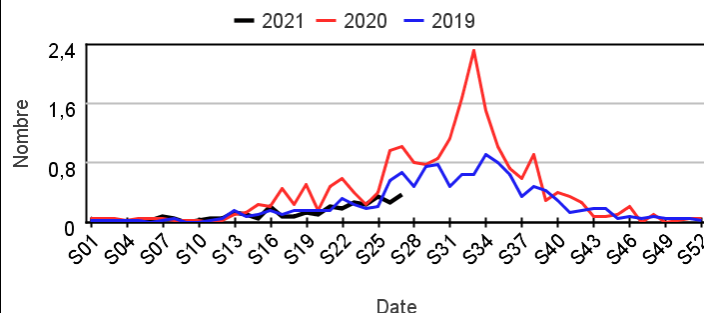
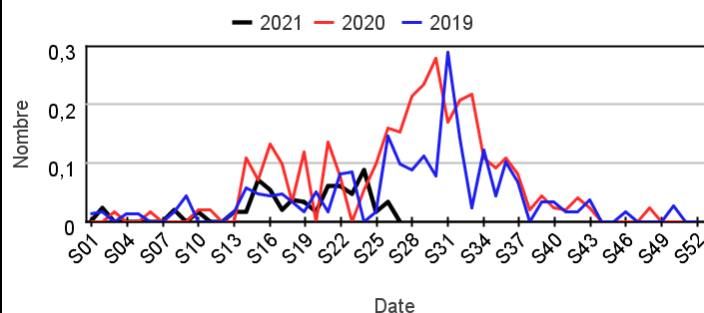
Hospitalisations pour piqûre d'insecte par rapport aux 2 années précédentes

Chez les enfants de moins de 15 ans

Chez les adultes de 15 ans ou plus

Évolution hebdomadaire des proportions d'hospitalisation pour piqûre d'insecte parmi les hospitalisations toutes causes, moins de 15 ans

Évolution hebdomadaire des proportions d'hospitalisation pour piqûre d'insecte parmi les hospitalisations toutes causes, 15 ans ou plus

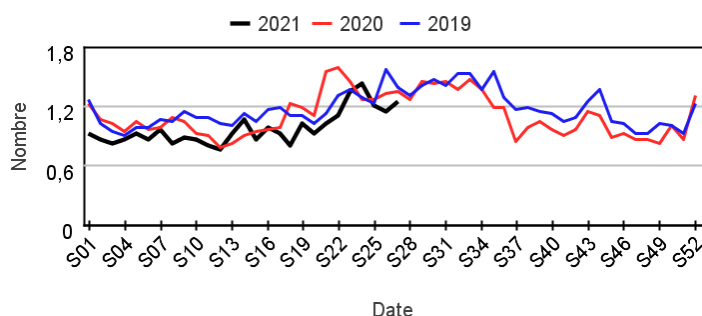


Fréquentation des urgences liée à une allergie

Passages pour allergie par rapport aux 2 années précédentes

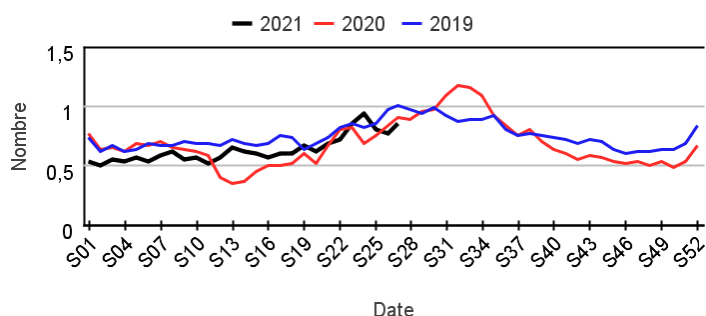
Chez les enfants de moins de 15 ans

Évolution hebdomadaire des proportions de passages pour allergie parmi les passages codés, moins de 15 ans



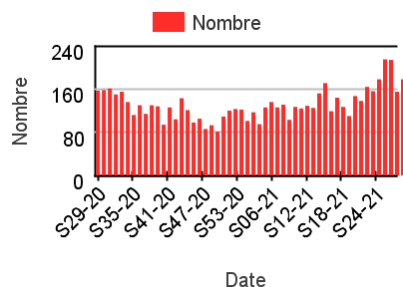
Chez les adultes de 15 ans ou plus

Évolution hebdomadaire des proportions de passages pour allergie parmi les passages codés, 15 ans ou plus

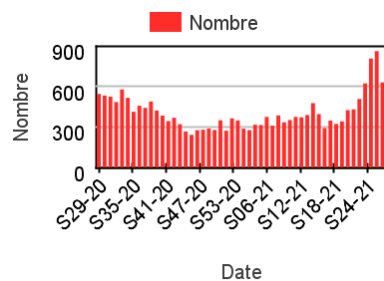


Nombre hebdomadaire de passages pour allergie

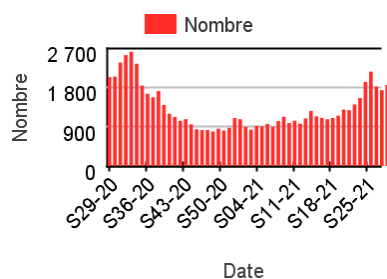
Chez les enfants de moins de 2 ans



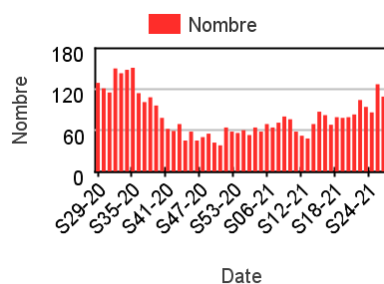
Chez les enfants de 2-14 ans



Chez les adultes de 15-74 ans



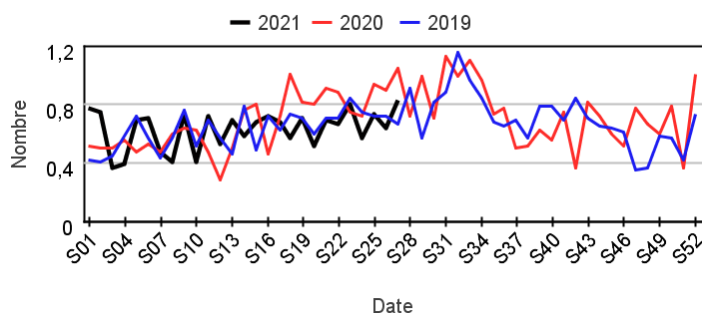
Chez les adultes 75 ans ou plus



Hospitalisations pour allergie par rapport aux 2 années précédentes

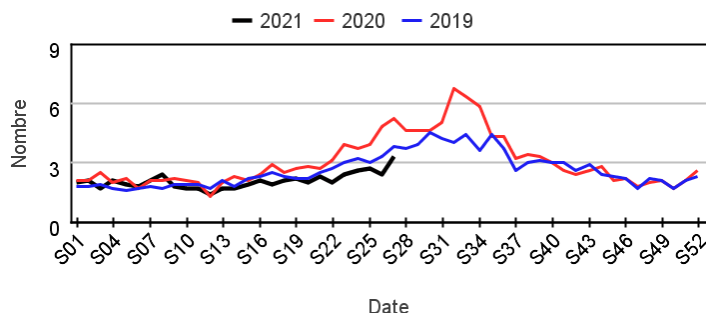
Chez les enfants de moins de 15 ans

Évolution hebdomadaire des proportions d'hospitalisation pour allergie parmi les hospitalisations toutes causes, moins de 15 ans



Chez les adultes de 15 ans ou plus

Évolution hebdomadaire des proportions d'hospitalisation pour allergie parmi les hospitalisations toutes causes, 15 ans ou plus

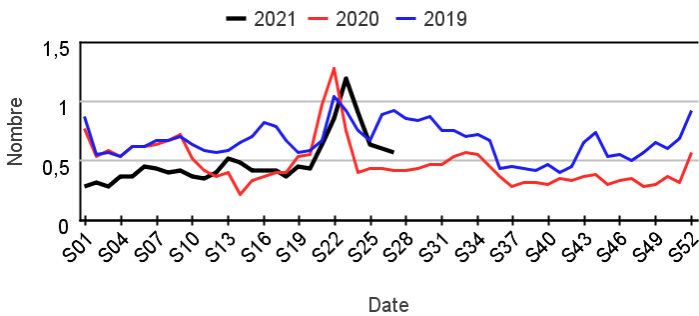


Fréquentation des urgences liée à une conjonctivite

Passages pour conjonctivite par rapport aux 2 années précédentes

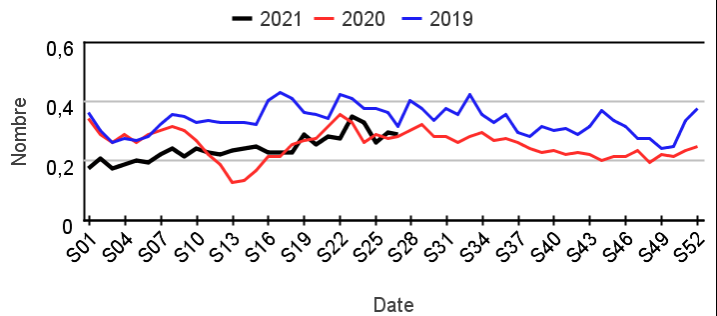
Chez les enfants de moins de 15 ans

Évolution hebdomadaire des proportions de passages pour conjonctivite parmi les passages codés, moins de 15 ans



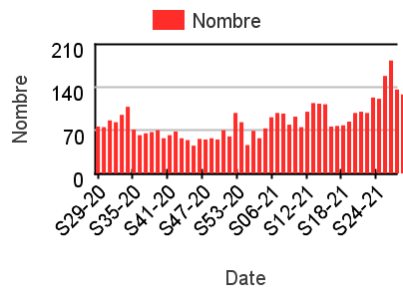
Chez les adultes de 15 ans ou plus

Évolution hebdomadaire des proportions de passages pour conjonctivite parmi les passages codés, 15 ans ou plus



Nombre hebdomadaire de passages pour conjonctivite

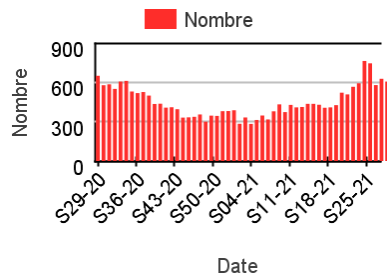
Chez les enfants de moins de 2 ans



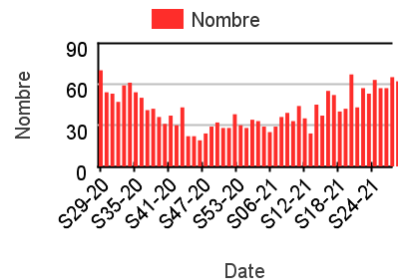
Chez les enfants de 2-14 ans



Chez les adultes de 15-74 ans



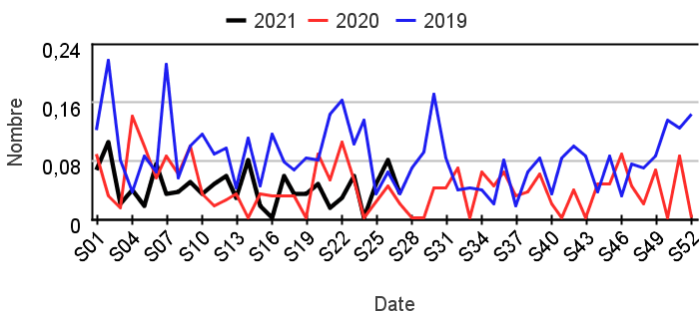
Chez les adultes 75 ans ou plus



Hospitalisations pour conjonctivite par rapport aux 2 années précédentes

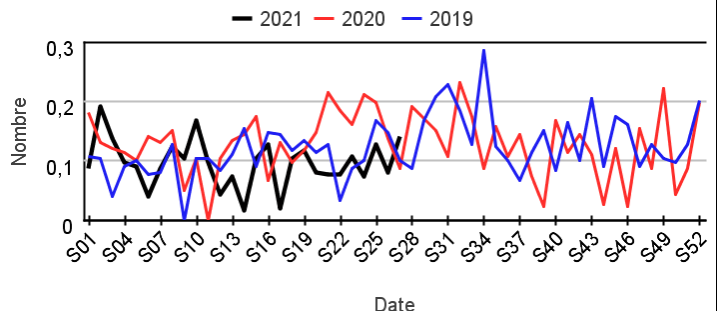
Chez les enfants de moins de 15 ans

Évolution hebdomadaire des proportions d'hospitalisation pour conjonctivite parmi les hospitalisations toutes causes, moins de 15 ans



Chez les adultes de 15 ans ou plus

Évolution hebdomadaire des proportions d'hospitalisation pour conjonctivite parmi les hospitalisations toutes causes, 15 ans ou plus

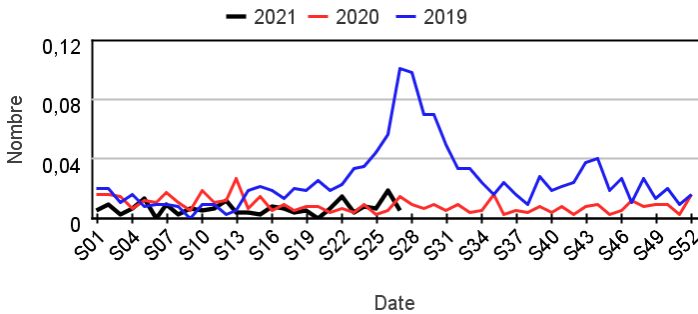


Fréquentation des urgences liée à une **méningite virale**

Passages pour méningite virale par rapport aux 2 années précédentes

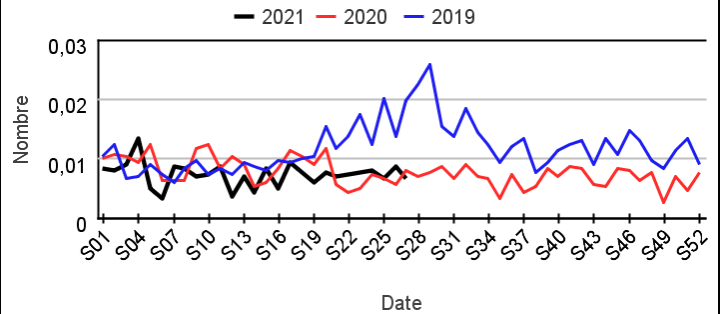
Chez les enfants de moins de 15 ans

Évolution hebdomadaire des proportions de passages pour méningite virale parmi les passages codés, moins de 15 ans



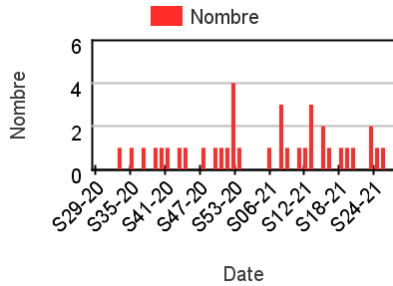
Chez les adultes de 15 ans ou plus

Évolution hebdomadaire des proportions de passages pour méningite virale parmi les passages codés, 15 ans ou plus

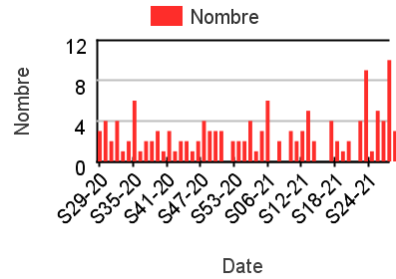


Nombre hebdomadaire de passages pour méningite virale

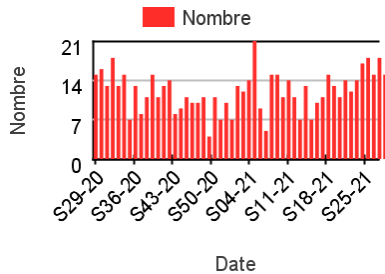
Chez les enfants de moins de 2 ans



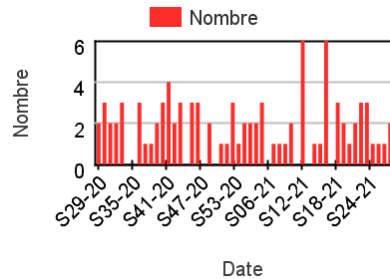
Chez les enfants de 2-14 ans



Chez les adultes de 15-74 ans



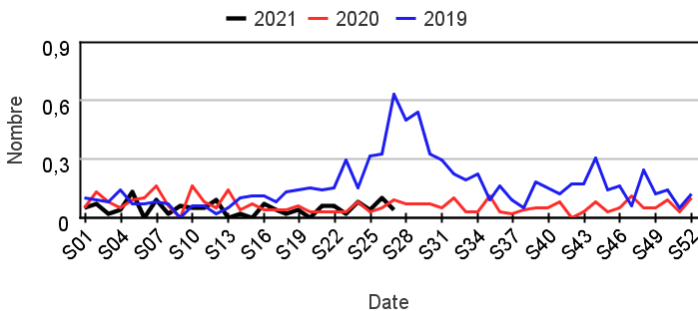
Chez les adultes 75 ans ou plus



Hospitalisations pour méningite virale par rapport aux 2 années précédentes

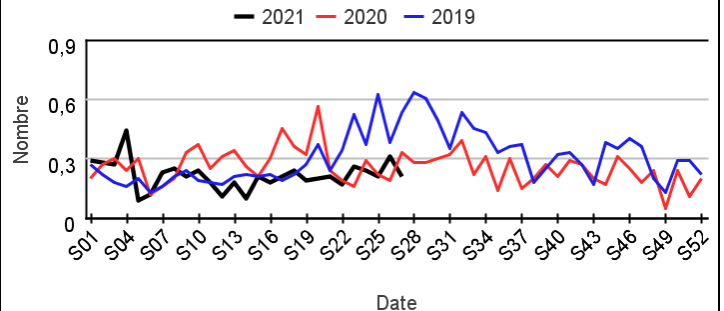
Chez les enfants de moins de 15 ans

Évolution hebdomadaire des proportions d'hospitalisation pour méningite virale parmi les hospitalisations toutes causes, moins de 15 ans



Chez les adultes de 15 ans ou plus

Évolution hebdomadaire des proportions d'hospitalisation pour méningite virale parmi les hospitalisations toutes causes, 15 ans ou plus

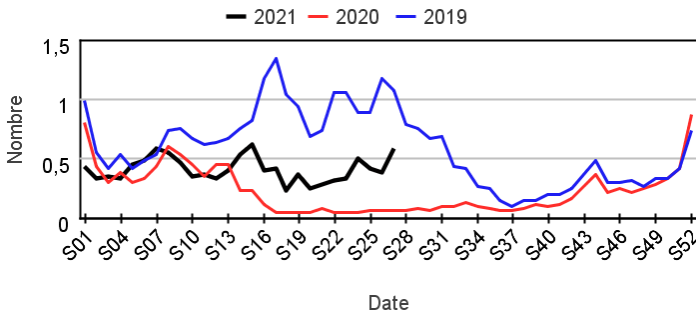


Fréquentation des urgences liée à une **varicelle**

Passages pour varicelle par rapport aux 2 années précédentes

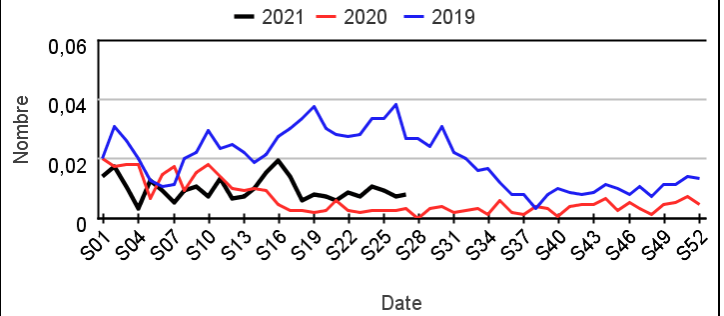
Chez les enfants de moins de 15 ans

Évolution hebdomadaire des proportions de passages pour varicelle parmi les passages codés, moins de 15 ans



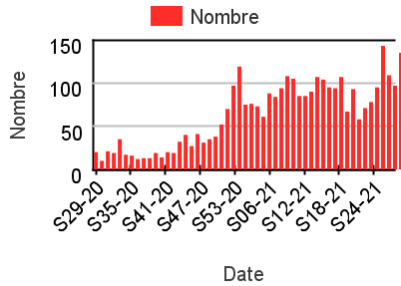
Chez les adultes de 15 ans ou plus

Évolution hebdomadaire des proportions de passages pour varicelle parmi les passages codés, 15 ans ou plus

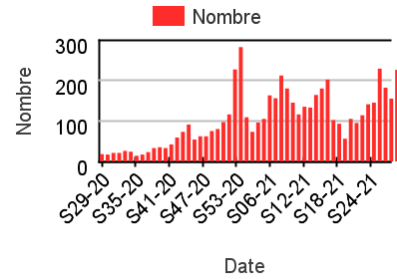


Nombre hebdomadaire de passages pour varicelle

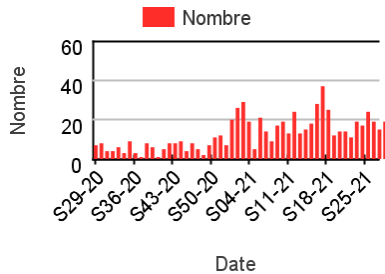
Chez les enfants de moins de 2 ans



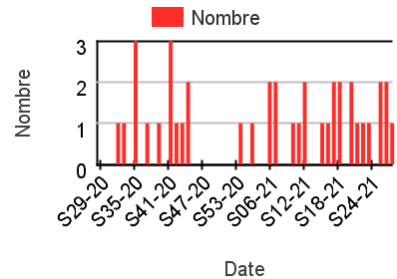
Chez les enfants de 2-14 ans



Chez les adultes de 15-74 ans



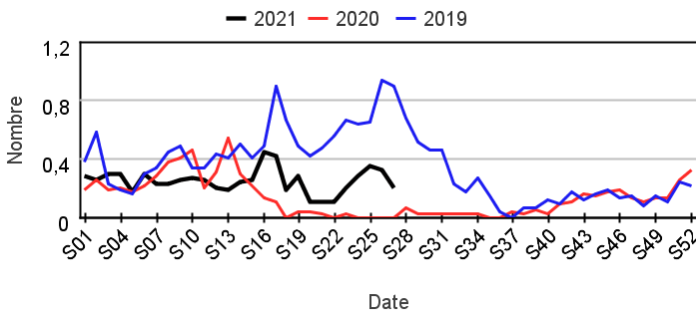
Chez les adultes 75 ans ou plus



Hospitalisations pour varicelle par rapport aux 2 années précédentes

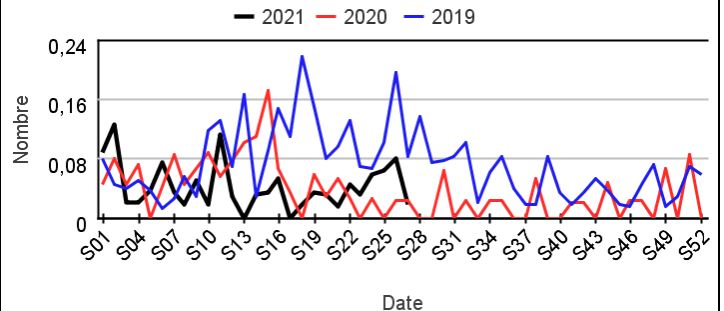
Chez les enfants de moins de 15 ans

Évolution hebdomadaire des proportions d'hospitalisation pour varicelle parmi les hospitalisations toutes causes, moins de 15 ans



Chez les adultes de 15 ans ou plus

Évolution hebdomadaire des proportions d'hospitalisation pour varicelle parmi les hospitalisations toutes causes, 15 ans ou plus



| En savoir plus |

Consulter le site [Santé publique France](http://www.santepubliquefrance.fr)

Pour les indicateurs régionaux :

- [Consulter les PE des Cires](#)

| Remerciements |

Nous remercions l'ensemble de nos partenaires contribuant à la surveillance syndromique par le réseau OSCOUR® :

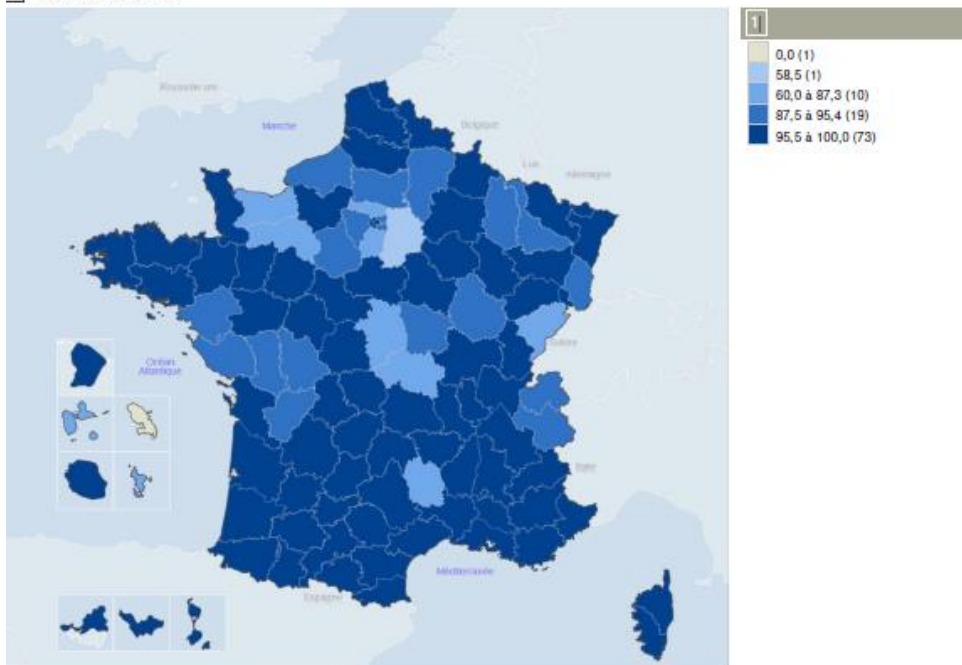
- les établissements adhérant au réseau OSCOUR®
- la Société Française de Médecine d'Urgence (SFMU)
- les concentrateurs régionaux de Résumés de passage aux urgences (RPU), notamment les Observatoires régionaux des urgences
- la Fédération des Observatoires régionaux des urgences (FEDORU)

| Représentativité du réseau OSCOUR® |

690 services d'urgences

Couverture nationale : environ 94,5% des passages aux urgences de France

Vos indicateurs (%)



**Représentativité* du réseau OSCOUR
par rapport à la SAE (statistique annuelle des établissements)
(* en % de passages aux urgences)**

Sources : Données OSCOUR®, Géodes