

Synthèse :

En semaine 26 (du 28 juin au 4 juillet 2021), les passages aux urgences étaient en baisse chez les enfants et stables chez les adultes, les hospitalisations après passages étaient stables dans toutes les classes d'âges.

Après 10 semaines de baisse consécutives, les passages pour **suspicion de COVID-19 tous âges** sont en hausse modérée (+6% avec 947 passages en S26 vs 891 en S25), avec une part d'activité stable à 0,3%. Cette hausse concerne uniquement les moins de 15 ans (+15% soit +4 passages) et les 15-44 ans (+34% soit +113 passages), la baisse se poursuivant chez les 45 ans et plus. La proportion d'hospitalisation après passages tous âges est en baisse à 42% (vs 51% en S25). Au niveau régional, les passages aux urgences pour suspicion de COVID-19 sont en hausse en PACA (+32% soit +17 passages), Occitanie (+26% soit +24 passages), Ile-de-France (+25% soit +43 passages), Nouvelle-Aquitaine (+18% soit +10 passages) et Grand-Est (+15% soit +5 passages) et stables ou en baisse dans les autres régions. Depuis le début de la surveillance, le 24/02/2020, 502 423 passages aux urgences pour suspicion de COVID-19 ont été enregistrés.

La plupart des indicateurs saisonniers sont en **baisse** dans toutes les classes d'âges, avec des niveaux observés similaires voire inférieurs à ceux de 2019-2020 ; on retient néanmoins chez les enfants et les adultes une hausse des passages pour **asthme** (resp + 9% et +16%) et **piqûre d'insecte** (+28% et +7%). A noter également la hausse des **infections ORL** (+8%), **fièvre isolée** (+12%), **bronchiolite** (+12%) et **infection urinaire** (+27%) chez les **moins de 2 ans**

Chez les **adultes**, les rares hausses ne dépassent pas +8% d'augmentation par rapport à S25 (**pneumopathie et infection urinaire** à +8% chez les **75 ans et plus**).

Figure 1 : Nombre quotidien de passages aux urgences du réseau OSCOUR®, tous âges

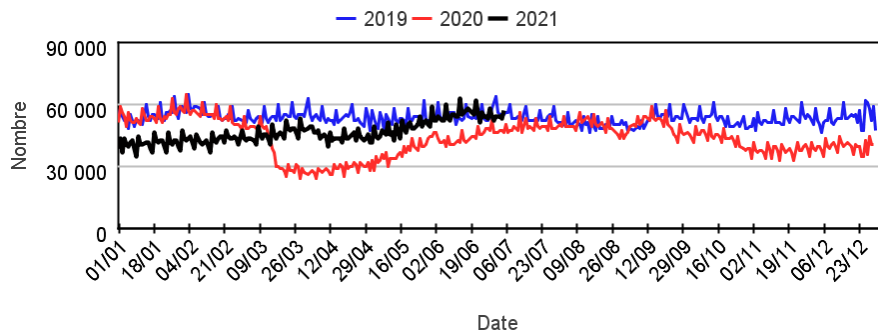


Figure 2: Nombre quotidien de passages aux urgences avec suspicion de COVID-19, tous âges

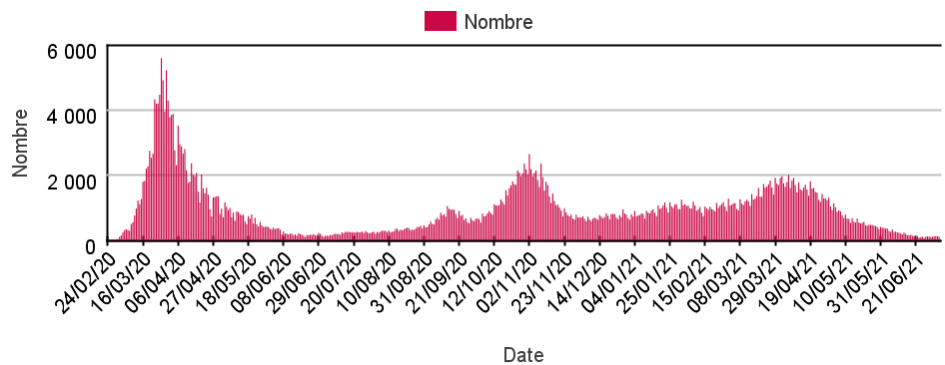


Tableau 1 : Nombre hebdomadaire de passages aux urgences toutes causes codées, par classe d'âges

	< 15 ans	15-74 ans	75 ans et plus
S23-21	77 659	203 504	42 118
S24-21	79 055	211 949	43 683
S25-21	74 653	207 928	42 029
S26-21	70 821	203 695	42 449

Tableau 2 : Nombre hebdomadaire de passages aux urgences pour suspicion de COVID-19, par classe d'âges

	< 15 ans	15-74 ans	75 ans et plus
S23-21	55	1 515	297
S24-21	41	1 104	198
S25-21	26	702	163
S26-21	30	777	140

Le réseau OSCOUR® (Organisation de la surveillance coordonnée des urgences) s'inscrit au sein du système de surveillance syndromique français SurSaUD® (Surveillance Sanitaire des Urgences et des Décès). Ce système a été initié en 2004 avec un objectif de détection d'événements inattendus. Depuis, il a montré ses capacités à répondre à d'autres objectifs de surveillance, tels que : estimer l'impact d'un événement environnemental ou sociétal, surveiller des pathologies en dehors de tout événement, ou détecter précocement un événement sanitaire prédéfini, telle qu'une épidémie saisonnière.

Indicateurs surveillés

Les indicateurs suivis sont construits à partir du diagnostic principal et des diagnostics associés renseignés dans les Résumés de Passage aux Urgences des services d'urgences de France participant au réseau OSCOUR®.

- **Activité totale aux urgences** : nombre de passages aux urgences toutes causes confondues, nombre d'hospitalisation après passages toutes causes confondues
- **Indicateurs syndromiques basés sur les diagnostics** : pour chaque indicateur : nombre de passages aux urgences, part d'activité dans l'activité toutes causes codées, nombre d'hospitalisations après passage toutes causes confondues, proportion d'hospitalisation après passage pour l'indicateur dans les hospitalisations après passage toutes causes confondues.

Indicateurs présentés dans le bulletin		Indicateurs surveillés non présentés dans le bulletin	
Suspicion d'infection au COVID-19	p 7-8	Rougeole	
Malaise	p 9	Varicelle	
Déshydratation	p 10	Dengue	
Fièvre isolée	p 11	Chikungunya	
Crise d'asthme	p 12	Zika	
Traumatisme	p 13		
Hyperthermie et coup de chaleur	p 14		
Piqûre d'insecte	p 15		
Allergie	p 16		
Conjonctivite	p 17		
Méningite virale	p 18		
Varicelle	P 19		

Méthodologie

- Les graphiques présentant un recul de 3 mois permettent de suivre les évolutions récentes des indicateurs.
- Les indicateurs sont décrits sur un pas de temps quotidien ou hebdomadaire en termes d'effectifs ou de pourcentage par rapport à la fréquentation totale, tous âges confondus et par classe d'âge.
- Les proportions de passages (ou parts d'activité) par classes d'âges pour un indicateur sont calculées sur la base de l'activité totale codée de la classe d'âge (passages pour lesquels au moins un code diagnostique est renseigné).
- Les pourcentages d'hospitalisations sont calculés à partir du nombre d'hospitalisations après passage aux urgences pour un indicateur donné parmi l'ensemble des passages aux urgences de cet indicateur.
- Pour les indicateurs « suspicion de COVID-19 » : le nombre cumulé de passages pour suspicion de COVID-19 est calculé à partir du 24/02/2020 (établissements non-constants). En revanche, afin de pouvoir comparer les semaines entre elles, le nombre de passages pour suspicion de COVID-19 sur la semaine écoulée est calculé à partir d'un échantillon d'établissements constant sur le mois écoulé (c'est-à-dire d'établissements ayant transmis des données sans interruption sur cette période).
- Tous les graphiques et tableaux présentant les indicateurs « suspicion de COVID-19 » sont construits à partir d'un échantillon d'établissements constants depuis le 24/02/2020.

Note relative à l'interprétation des données

L'interprétation de l'ensemble des éléments chiffrés et graphes présentés dans ce document doit tenir compte de la baisse importante du nombre de passages aux urgences tous âges et dans l'ensemble des classes d'âges observé en 2020, notamment sur la période du 1^{er} confinement (S12 à S19-2020).

Ainsi dans un contexte d'activité totale en baisse, pour un indicateur donné :

- une part d'activité en hausse sera le reflet : soit d'une augmentation ou d'une stabilisation de l'effectif, soit une diminution de l'effectif moins importante que la diminution de l'activité totale ;
- une part d'activité stable sera le reflet d'une évolution de l'effectif comparable à celle de l'activité totale ;
- une part d'activité en baisse sera le reflet d'une diminution de l'effectif plus importante que celle de l'activité totale.

Évolution des indicateurs par rapport à la semaine précédente et aux 2 dernières années

Tableau 3 | Evolution des indicateurs non spécifiques |

Pathologies	Classe d'âge	Evolution*	
		par rapport à la semaine précédente	par rapport aux 2 années précédentes
Malaise	Moins de 15 ans	<	≈
	Plus de 15 ans	≈	≈
Déshydratation	Moins de 15 ans	≈	≈
	Plus de 15 ans	<	<
Fièvre isolée	Moins de 15 ans	>	≈
	Plus de 15 ans	≈	<
Crise d'asthme	Moins de 15 ans	>	>
	Plus de 15 ans	>	>
Traumatisme	Moins de 15 ans	<	≈
	Plus de 15 ans	≈	≈

Tableau 4 | Evolution des indicateurs saisonniers |

Pathologies	Classe d'âge	Evolution*	
		par rapport à la semaine précédente	par rapport aux 2 années précédentes
Hyperthermie et coup de chaleur	Moins de 15 ans	<	<
	Plus de 15 ans	<	<
Piqûre d'insecte	Moins de 15 ans	>	<
	Plus de 15 ans	>	<
Allergie	Moins de 15 ans	<	<
	Plus de 15 ans	≈	<
Conjonctivite	Moins de 15 ans	<	≈
	Plus de 15 ans	>	≈
Méningite virale	Moins de 15 ans	>	≈
	Plus de 15 ans	>	≈
Varicelle	Moins de 15 ans	<	≈
	Plus de 15 ans	<	≈

Tableau 5 | Evolution des passages pour suspicion de COVID-19 |

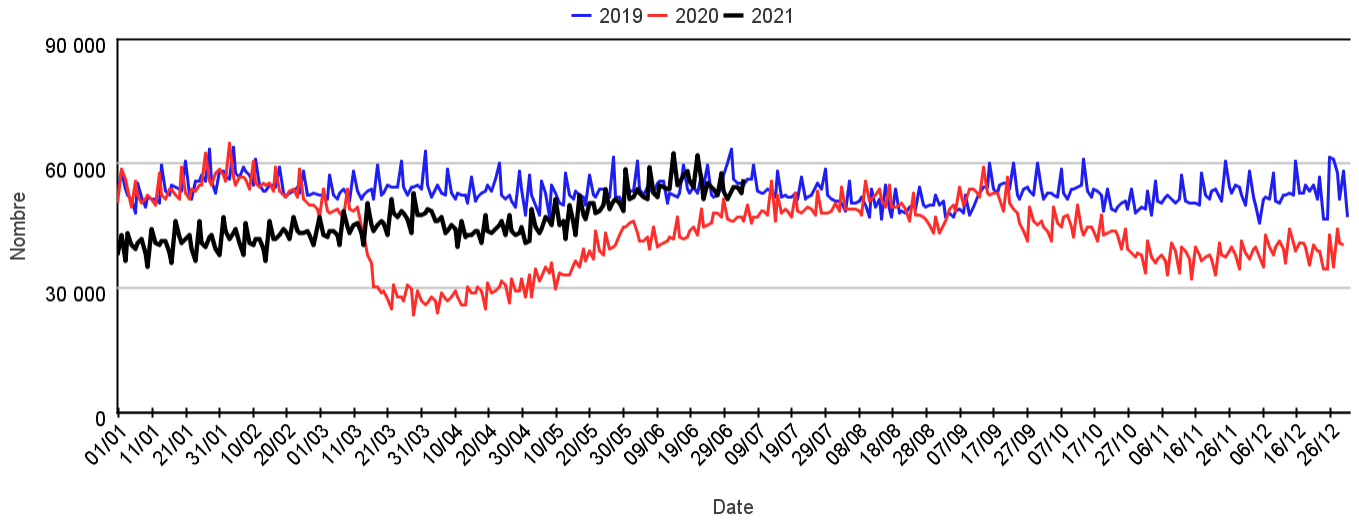
Pathologies	Classe d'âge	Evolution*	
		par rapport à la semaine précédente	par rapport aux 2 années précédentes
Suspicion d'infection au COVID-19	Moins de 15 ans	>	sans objet
	Plus de 15 ans	>	sans objet

(*) ≈ : similaire > : en augmentation < : en baisse

Fréquentation totale des urgences

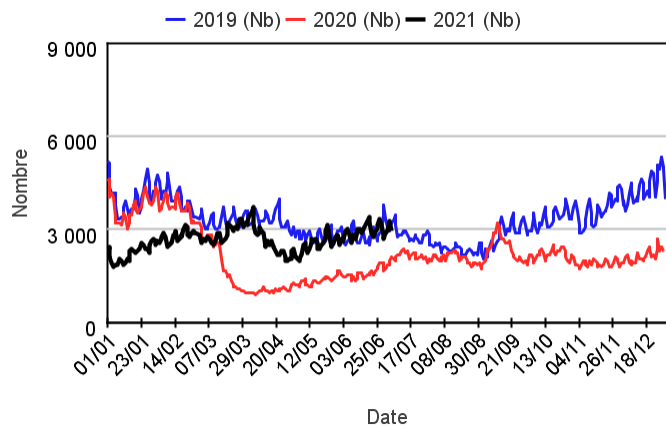
Par rapport aux 2 années précédentes

Evolution du nombre quotidien de passages aux urgences, tous âges confondus sur deux saisons (Source : Sante publique France - OSCOUR®)

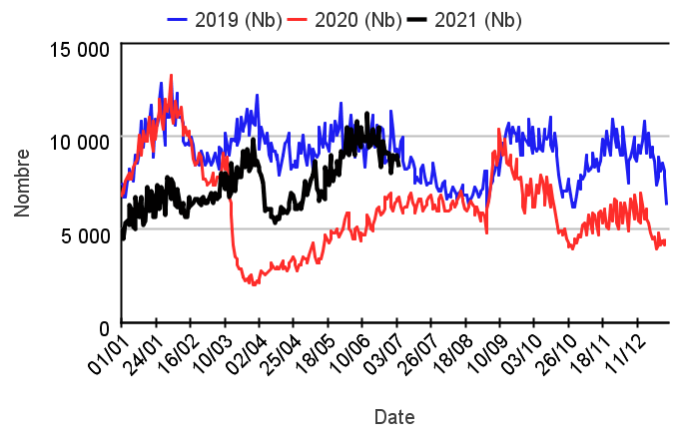


Par classe d'âge

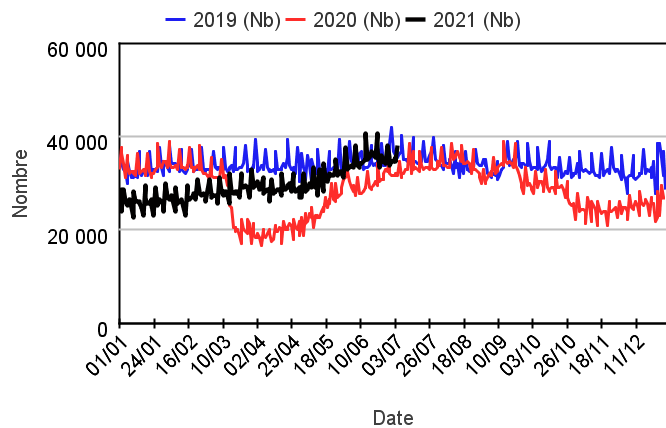
Chez les enfants de moins de 2 ans



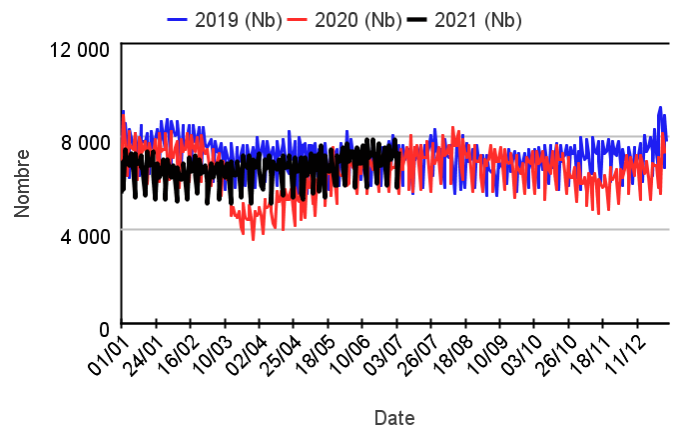
Chez les enfants de 2 à 14 ans



Chez les adultes de 15 à 74 ans



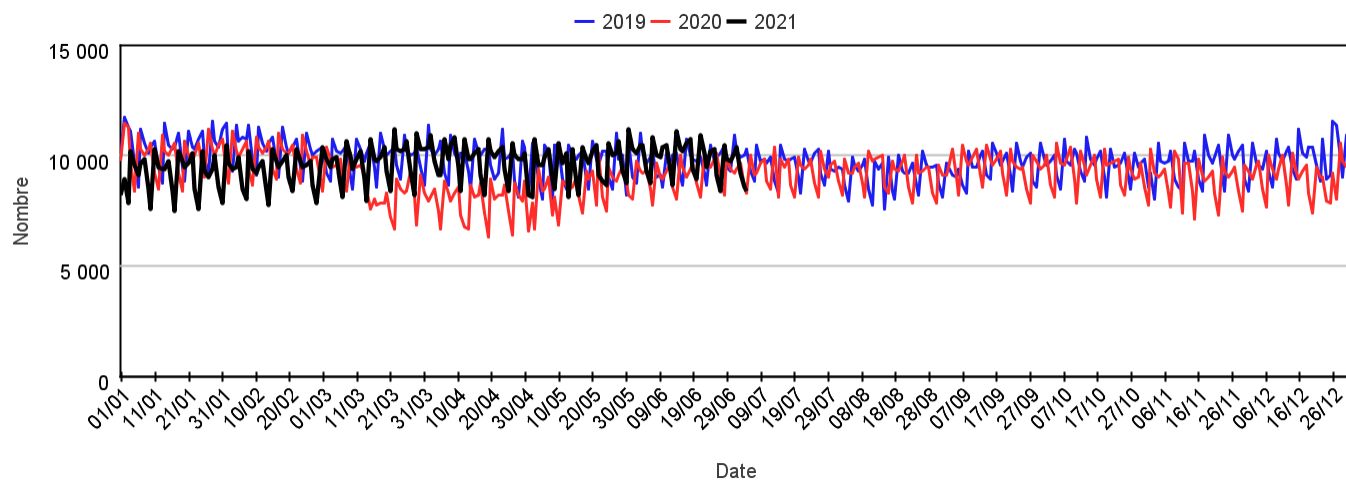
Chez les adultes de 75 ans et plus



Hospitalisations après passages aux urgences

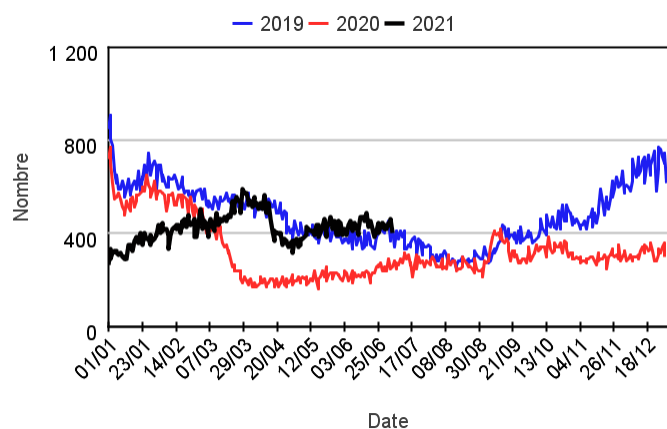
Par rapport aux 2 années précédentes

Evolution du nombre quotidien d'hospitalisations après passages aux urgences, tous âges confondus sur deux saisons

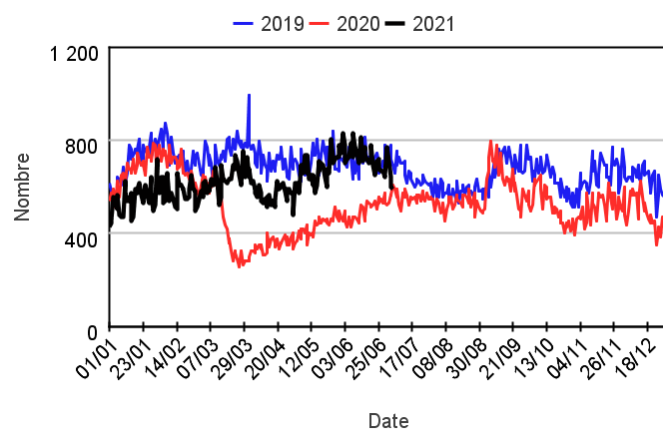


Par classe d'âge

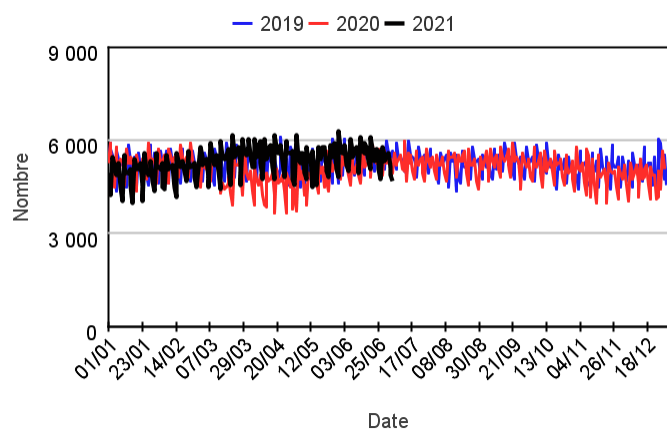
Chez les enfants de moins de 2 ans



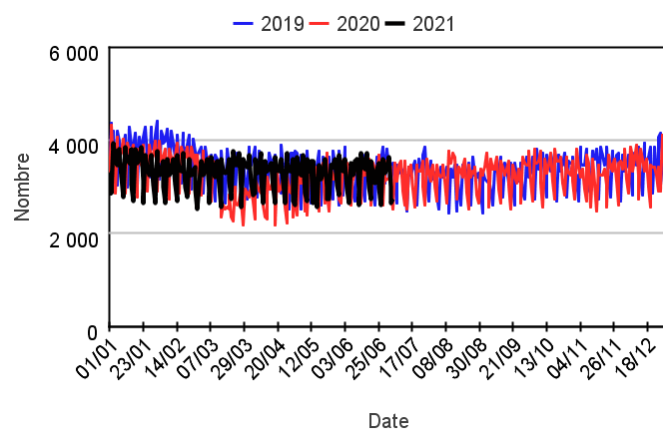
Chez les enfants de 2 à 14 ans



Chez les adultes de 15 à 74 ans



Chez les adultes de 75 ans et plus



Nombre d'hospitalisations après passages par classe d'âge

	Moins de 2 ans	2-14 ans	15-74 ans	75 ans ou plus	Tous âges
S25-21	3 068,00	5 089,00	39 498,00	22 925,00	70 579,00
S26-21	3 161,00	4 850,00	38 869,00	23 373,00	70 251,00
% Evolution	3,03%	-4,70%	-1,59%	1,95%	-,46%

Variation des 10 pathologies les plus fréquentes (Source : Santé publique France – OSCOUR®)

Variations des 10 pathologies les plus fréquentes chez les moins de 2 ans

Pathologie	Semaine	Semaine précédente	Variation
INFECTIONS ORL (Diag SAU)	3 458	3 275	5,59%
TRAUMATISME (Diag SAU)	2 511	2 664	-5,74%
FIEVRE ISOLEE (Diag SAU)	1 785	1 736	2,82%
GASTRO-ENTERITE (Diag SAU)	1 333	1 398	-4,65%
BRONCHIOLITE (Diag SAU)	1 070	956	11,92%
DOULEURS ABDOMINALES SPECIFIQUES (Diag SAU)	580	602	-3,65%
VOMISSEMENT (Diag SAU)	470	488	-3,69%
ASTHME (Diag SAU)	384	404	-4,95%
INFECTION URINAIRE (Diag SAU)	315	249	26,51%
DERMATO DIVERS (Diag SAU)	297	323	-8,05%

Variations des 10 pathologies les plus fréquentes chez les 2-14 ans

Pathologie	Semaine	Semaine précédente	Variation
TRAUMATISME (Diag SAU)	22 715	26 170	-13,20%
INFECTIONS ORL (Diag SAU)	4 835	4 381	10,36%
DOULEURS ABDOMINALES NON SPECIFIQUES (Diag SAU)	2 006	2 270	-11,63%
FIEVRE ISOLEE (Diag SAU)	1 898	1 691	12,24%
GASTRO-ENTERITE (Diag SAU)	1 789	1 810	-1,16%
ASTHME (Diag SAU)	1 191	1 095	8,77%
DOULEURS ABDOMINALES SPECIFIQUES (Diag SAU)	967	1 082	-10,63%
VOMISSEMENT (Diag SAU)	760	738	2,98%
NEUROLOGIE AUTRE (Diag SAU)	677	792	-14,52%
ALLERGIE (Diag SAU)	638	657	-2,89%

Variations 10 pathologies les + fréquentes chez les 15-74 ans

Pathologie	Semaine	Semaine précédente	Variation
TRAUMATISME (Diag SAU)	59 823	61 906	-3,36%
DOULEURS ABDOMINALES NON SPECIFIQUES (Diag SAU)	11 083	11 624	-4,65%
DOULEUR THORACIQUE (Diag SAU)	8 580	8 548	0,37%
MALAISE (Diag SAU)	7 170	7 383	-2,89%
NEUROLOGIE AUTRE (Diag SAU)	6 876	7 012	-1,94%
DOULEURS ABDOMINALES SPECIFIQUES (Diag SAU)	5 653	5 792	-2,40%
INFECTION CUTANEE ET SOUS CUTANEE (Diag SAU)	4 068	3 927	3,59%
INFECTION URINAIRE (Diag SAU)	3 632	3 538	2,66%
COLIQUE NEPHRETIQUE (Diag SAU)	3 563	3 679	-3,15%
CERTIFICAT + ADMIN (Diag SAU)	3 483	3 783	-7,93%

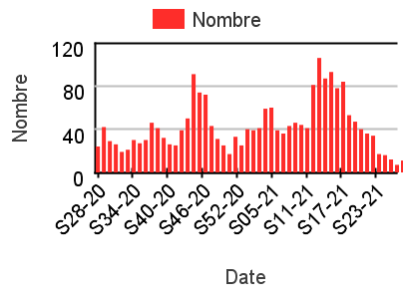
Variations des 10 pathologies les plus fréquentes chez les 75 ans ou +

Pathologie	Semaine	Semaine précédente	Variation
TRAUMATISME (Diag SAU)	9 848	9 969	-1,21%
MALAISE (Diag SAU)	3 708	3 636	1,98%
DOULEURS ABDOMINALES SPECIFIQUES (Diag SAU)	1 878	1 867	0,59%
AVC (Diag SAU)	1 470	1 398	5,15%
DECOMPENSATION CARDIAQUE (Diag SAU)	1 375	1 291	6,51%
DOULEUR THORACIQUE (Diag SAU)	1 297	1 287	0,78%
DYSPNEE, INSUFFISANCE RESPIRATOIRE (Diag SAU)	1 278	1 304	-1,99%
DOULEURS ABDOMINALES NON SPECIFIQUES (Diag SAU)	1 262	1 299	-2,85%
INFECTION URINAIRE (Diag SAU)	1 182	1 099	7,55%
PNEUMOPATHIE (Diag SAU)	1 053	973	8,22%

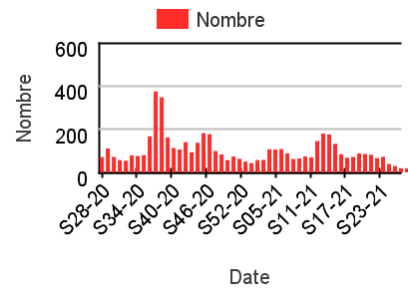
Fréquentation des urgences liée à une suspicion de COVID-19

Répartition par classe d'âge des passages pour suspicion de COVID-19

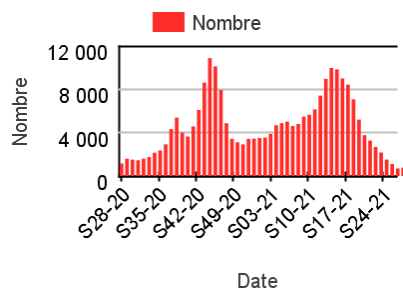
Chez les enfants de moins de 2 ans



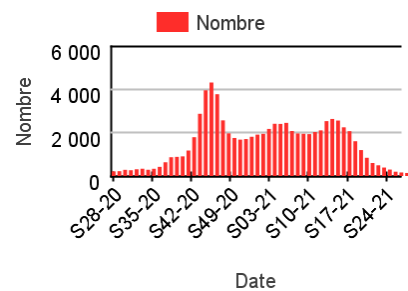
Chez les enfants de 2-14 ans



Chez les adultes de 15-74 ans



Chez les adultes de 75 ans et plus



Hospitalisations pour suspicion de COVID-19

Figure 3 : Nombre quotidien de passages aux urgences suivis d'une hospitalisation parmi les passages avec suspicion de COVID-19, par classe d'âges.

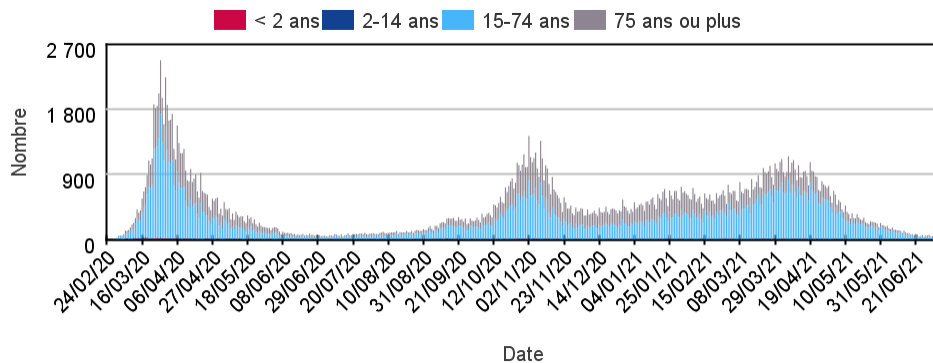
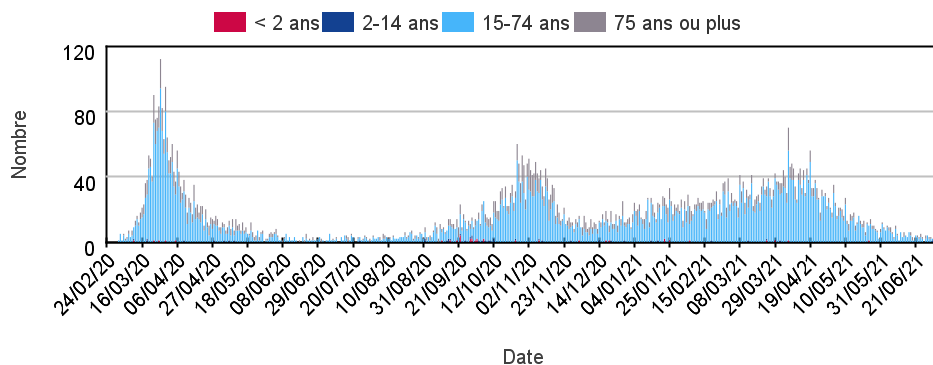


Figure 3 : Nombre quotidien de passages aux urgences suivis d'une hospitalisation en SI/REA parmi les passages avec suspicion de COVID-19, par classe d'âges.



Proportion de passage aux urgences pour suspicion de COVID-19

Tableau 3 : Part d'activité des passages aux urgences pour suspicion de COVID-19 dans l'activité toutes causes codées, par classes d'âges, France entière

	Nombre - Tous âges	% d'activité - Moins de 2 ans	% d'activité - 2-14 ans	% d'activité - 15-74 ans	% d'activité - 75 ans ou plus
S15-21	11 412,00	,49	,24	5,45	5,75
S16-21	10 660,00	,60	,17	4,94	5,17
S17-21	8 805,00	,41	,18	4,22	4,10
S18-21	6 538,00	,35	,19	3,03	3,06
S19-21	4 735,00	,26	,19	2,14	2,10
S20-21	3 982,00	,23	,17	1,76	1,48
S21-21	3 277,00	,21	,13	1,42	1,21
S22-21	2 647,00	,10	,12	1,10	,91
S23-21	1 867,00	,09	,06	,74	,71
S24-21	1 343,00	,06	,05	,52	,45
S25-21	891,00	,04	,03	,34	,39
S26-21	947,00	,06	,04	,38	,33

Evolution quotidienne régionale des passages aux urgences pour suspicion de COVID-19

Tableau 4 : Evolution quotidienne des passages aux urgences pour suspicion de COVID-19 sur la semaine passée par région, tous âges

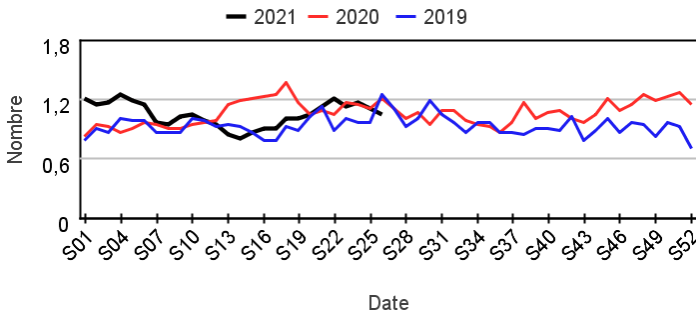
	28/06/2021	29/06/2021	30/06/2021	01/07/2021	02/07/2021	03/07/2021	04/07/2021
Auvergne-Rhône-Alpes	17	13	11	12	11	9	8
Bourgogne-Franche-Comté	8	3	3	9	6	2	4
Bretagne	1	2	4	4	3	1	0
Centre-Val de Loire	6	8	2	3	2	2	1
Corse	1	1	0	0	0	1	0
Grand-Est	4	7	6	1	6	8	6
Guadeloupe	5	2	4	1	6	3	1
Guyane	11	18	7	15	13	13	8
Hauts-de-France	4	4	5	10	11	4	4
Ile-de-France	38	25	23	32	21	36	42
La Réunion	11	11	13	13	17	15	15
Martinique	0	0	0	0	0	0	0
Normandie	2	5	1	0	3	0	3
Nouvelle-Aquitaine	9	4	8	9	14	11	12
Occitanie	15	18	17	10	16	24	19
Pays de la Loire	1	2	2	4	4	4	2
Provence-Alpes-Côte d'Azur	6	12	8	6	15	12	12

Fréquentation des urgences liée à un **malaise**

Passages pour malaise par rapport aux 2 années précédentes

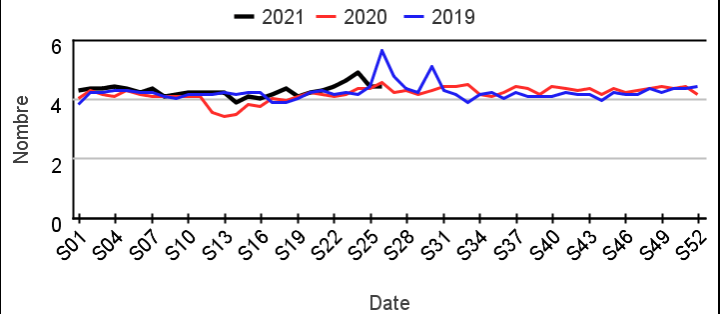
Chez les enfants de moins de 15 ans

Évolution hebdomadaire des proportions de passages pour malaise parmi les passages codés, moins de 15 ans



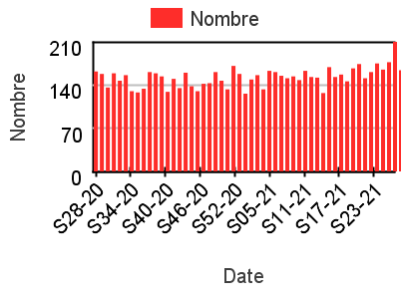
Chez les adultes de 15 ans ou plus

Évolution hebdomadaire des proportions de passages pour malaise parmi les passages codés, 15 ans ou plus

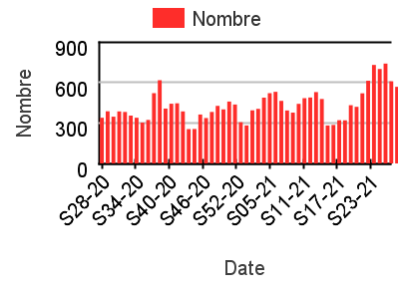


Nombre hebdomadaire de passages pour malaise

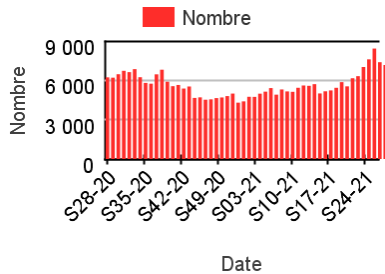
Chez les enfants de moins de 2 ans



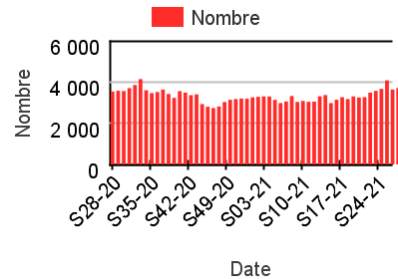
Chez les enfants de 2-14 ans



Chez les adultes de 15-74 ans



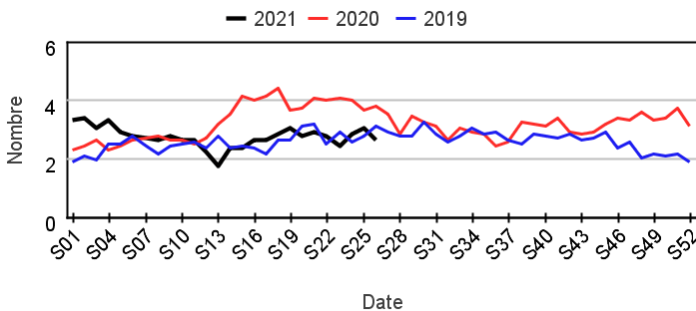
Chez les adultes 75 ans ou plus



Hospitalisations pour malaise par rapport aux 2 années précédentes

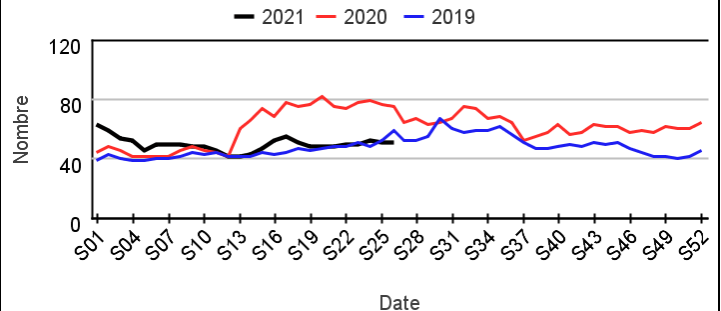
Chez les enfants de moins de 15 ans

Évolution hebdomadaire des proportions d'hospitalisation pour malaise parmi les hospitalisations toutes causes, moins de 15 ans



Chez les adultes de 15 ans ou plus

Évolution hebdomadaire des proportions d'hospitalisation pour malaise parmi les hospitalisations toutes causes, 15 ans ou plus

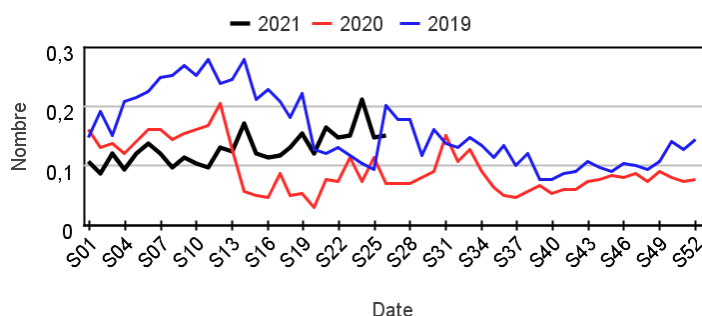


Fréquentation des urgences liée à une **déshydratation**

Passages pour déshydratation par rapport aux 2 années précédentes

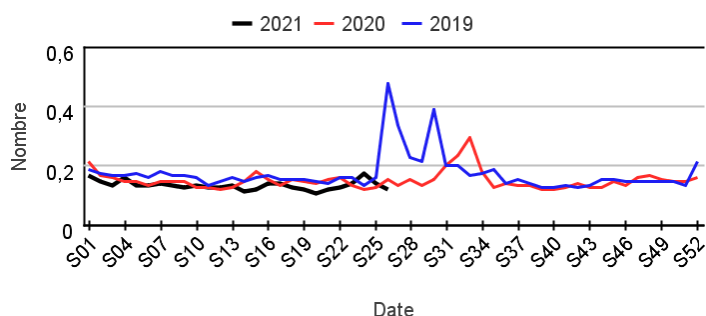
Chez les enfants de moins de 15 ans

Évolution hebdomadaire des proportions de passages pour déshydratation parmi les passages codés, moins de 15 ans



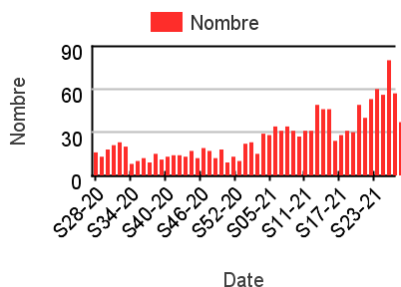
Chez les adultes de 15 ans ou plus

Évolution hebdomadaire des proportions de passages pour déshydratation parmi les passages codés, 15 ans ou plus

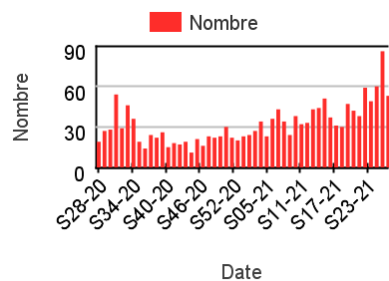


Nombre hebdomadaire de passages pour déshydratation

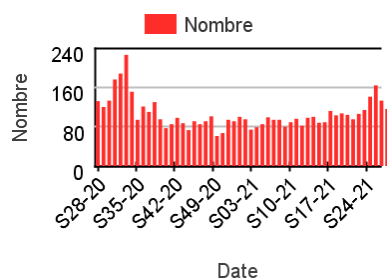
Chez les enfants de moins de 2 ans



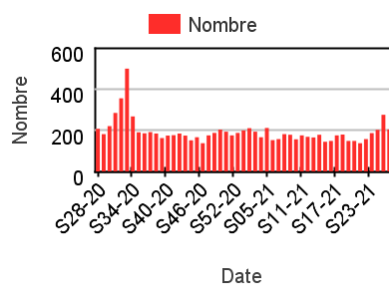
Chez les enfants de 2-14 ans



Chez les adultes de 15-74 ans



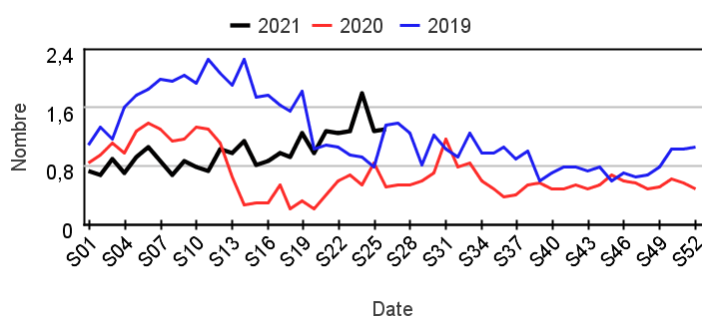
Chez les adultes 75 ans ou plus



Hospitalisations pour déshydratation par rapport aux 2 années précédentes

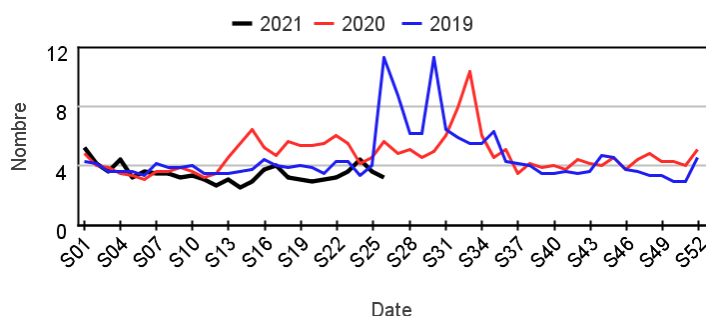
Chez les enfants de moins de 15 ans

Évolution hebdomadaire des proportions d'hospitalisation pour déshydratation parmi les hospitalisations toutes causes, moins de 15 ans



Chez les adultes de 15 ans ou plus

Évolution hebdomadaire des proportions d'hospitalisation pour déshydratation parmi les hospitalisations toutes causes, 15 ans ou plus

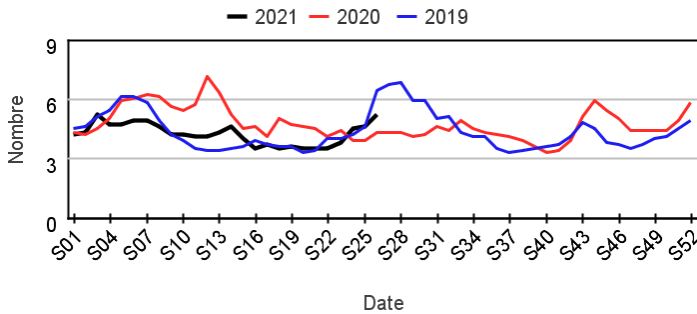


Fréquentation des urgences liée à une **fièvre isolée**

Passages pour fièvre isolée par rapport aux 2 années précédentes

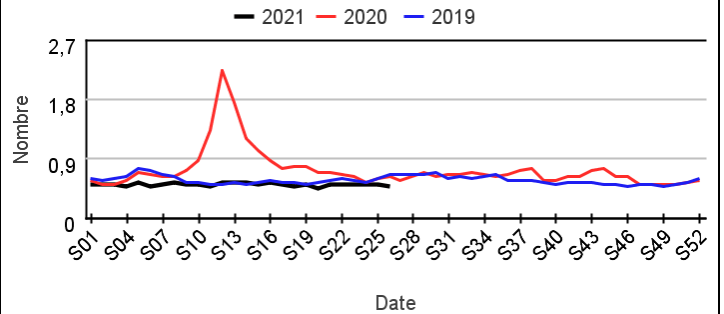
Chez les enfants de moins de 15 ans

Évolution hebdomadaire des proportions de passages pour fièvre isolée parmi les passages codés, moins de 15 ans



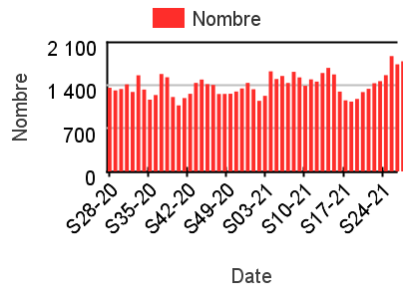
Chez les adultes de 15 ans ou plus

Évolution hebdomadaire des proportions de passages pour fièvre isolée parmi les passages codés, 15 ans ou plus

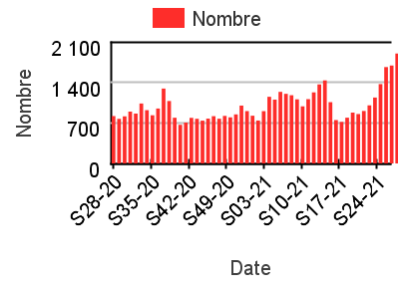


Nombre hebdomadaire de passages pour fièvre isolée

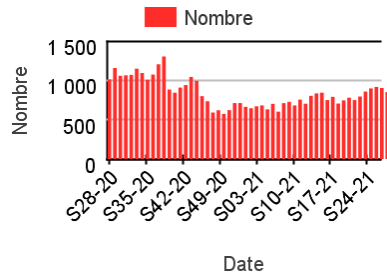
Chez les enfants de moins de 2 ans



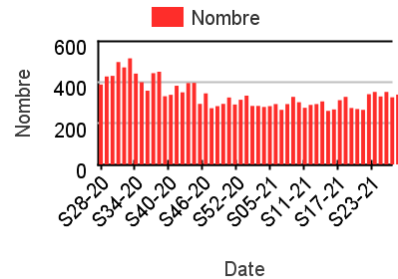
Chez les enfants de 2-14 ans



Chez les adultes de 15-74 ans



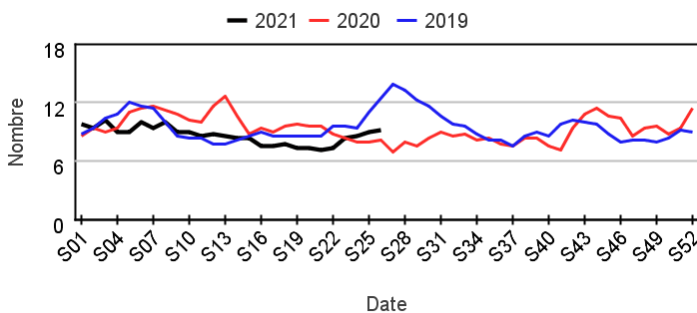
Chez les adultes 75 ans ou plus



Hospitalisations pour fièvre isolée par rapport aux 2 années précédentes

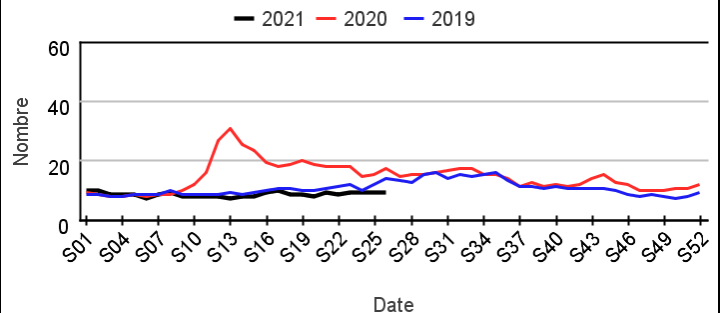
Chez les enfants de moins de 15 ans

Évolution hebdomadaire des proportions d'hospitalisation pour fièvre isolée parmi les hospitalisations toutes causes, moins de 15 ans



Chez les adultes de 15 ans ou plus

Évolution hebdomadaire des proportions d'hospitalisation pour fièvre isolée parmi les hospitalisations toutes causes, 15 ans ou plus

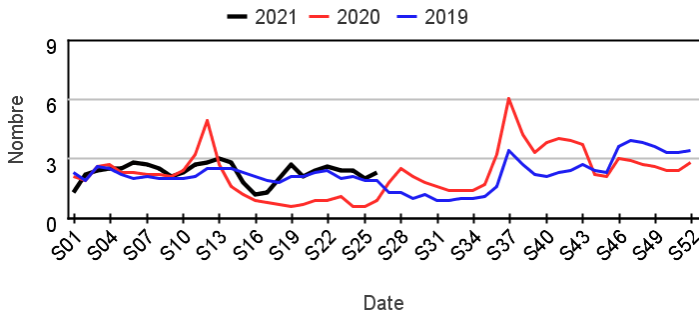


Fréquentation des urgences liée à une crise d'asthme

Passages pour crise d'asthme par rapport aux 2 années précédentes

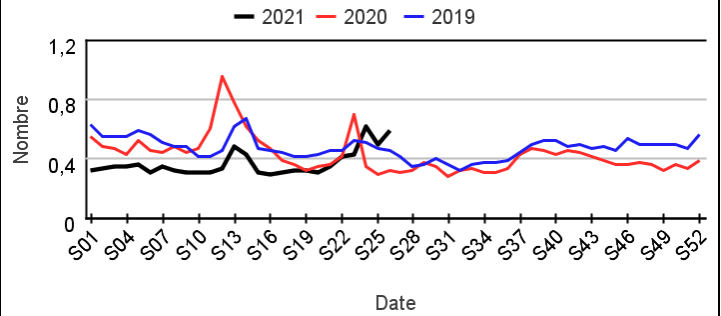
Chez les enfants de moins de 15 ans

Évolution hebdomadaire des proportions de passages pour crise d'asthme parmi les passages codés, moins de 15 ans



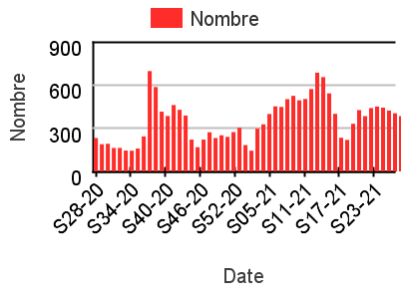
Chez les adultes de 15 ans ou plus

Évolution hebdomadaire des proportions de passages pour asthme parmi les passages codés, 15 ans ou plus

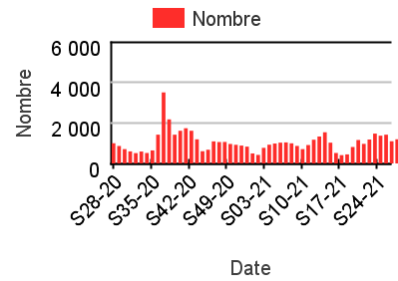


Nombre hebdomadaire de passages pour crise d'asthme

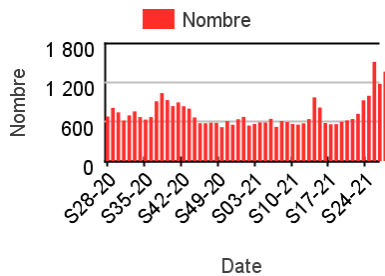
Chez les enfants de moins de 2 ans



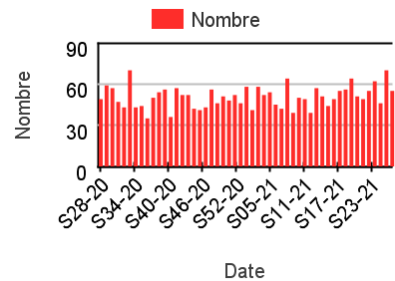
Chez les enfants de 2-14 ans



Chez les adultes de 15-74 ans



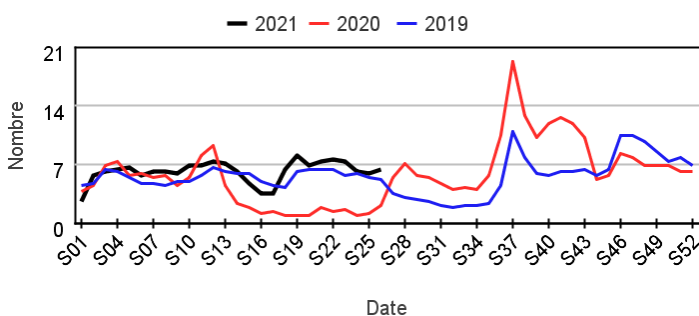
Chez les adultes 75 ans ou plus



Hospitalisations pour crise d'asthme par rapport aux 2 années précédentes

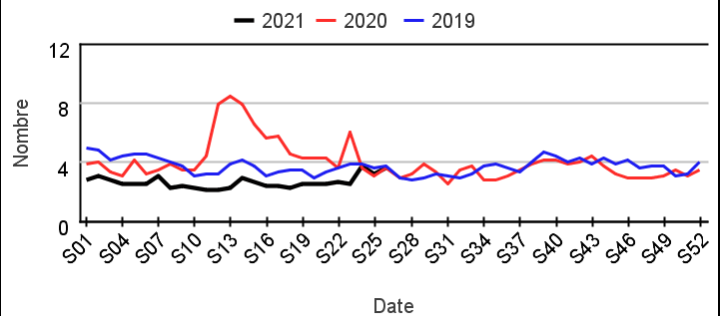
Chez les enfants de moins de 15 ans

Évolution hebdomadaire des proportions d'hospitalisation pour crise d'asthme parmi les hospitalisations toutes causes, moins de 15 ans



Chez les adultes de 15 ans ou plus

Évolution hebdomadaire des proportions d'hospitalisation pour crise d'asthme parmi les hospitalisations toutes causes, 15 ans ou plus

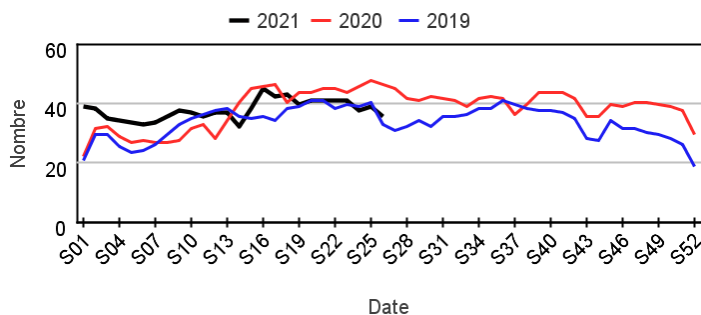


Fréquentation des urgences liée à un traumatisme

Passages pour traumatisme par rapport aux 2 années précédentes

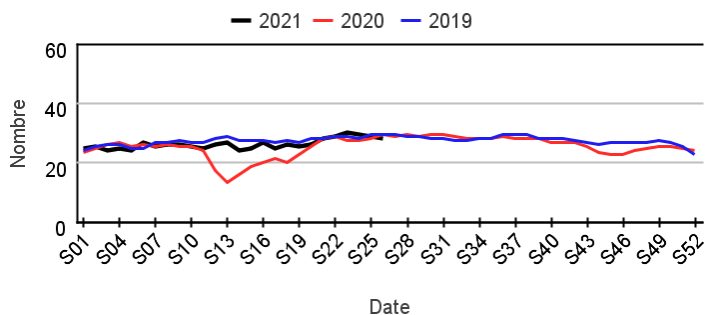
Chez les enfants de moins de 15 ans

Évolution hebdomadaire des proportions de passages pour traumatisme parmi les passages codés, moins de 15 ans



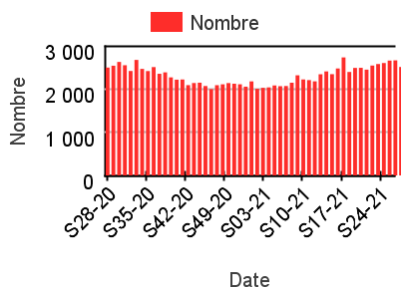
Chez les adultes de 15 ans ou plus

Évolution hebdomadaire des proportions de passages pour traumatisme parmi les passages codés, 15 ans ou plus

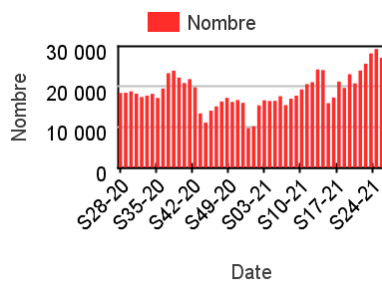


Nombre hebdomadaire de passages pour traumatisme

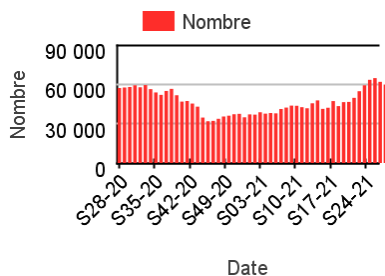
Chez les enfants de moins de 2 ans



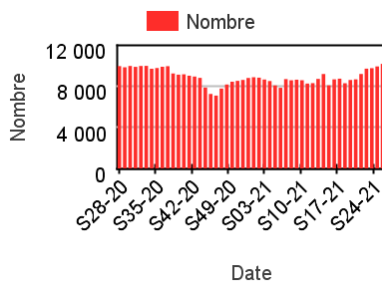
Chez les enfants de 2-14 ans



Chez les adultes de 15-74 ans



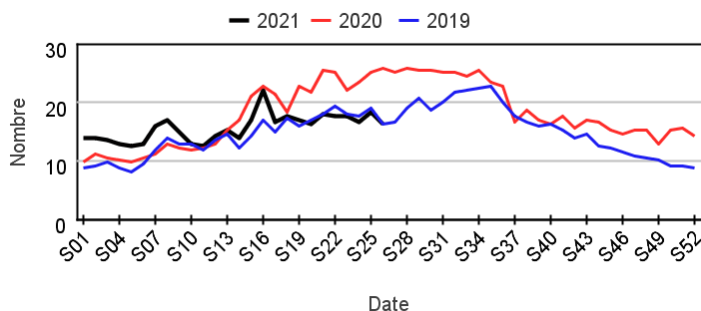
Chez les adultes 75 ans ou plus



Hospitalisations pour traumatisme par rapport aux 2 années précédentes

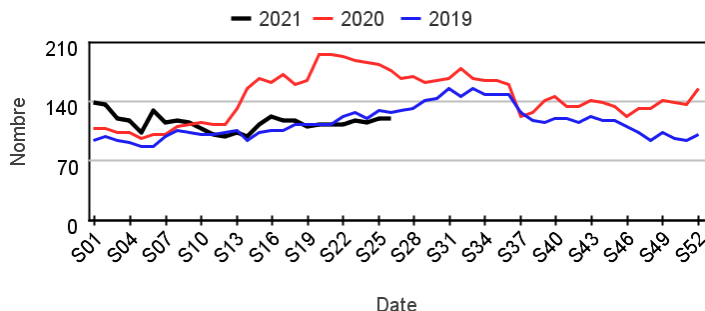
Chez les enfants de moins de 15 ans

Évolution hebdomadaire des proportions d'hospitalisation pour traumatisme parmi les hospitalisations toutes causes, moins de 15 ans



Chez les adultes de 15 ans ou plus

Évolution hebdomadaire des proportions d'hospitalisation pour traumatisme parmi les hospitalisations toutes causes, 15 ans ou plus

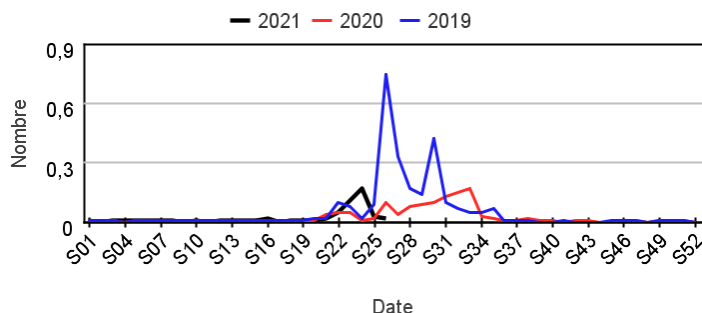


Fréquentation des urgences liée à une hyperthermie ou un coup de chaleur

Passages pour hyperthermie et coup de chaleur par rapport aux 2 années précédentes

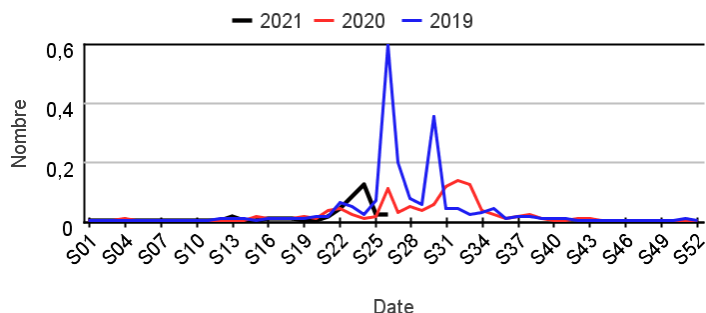
Chez les enfants de moins de 15 ans

Évolution hebdomadaire des proportions de passages pour hyperthermie et coup de chaleur parmi les passages codés, moins de 15 ans



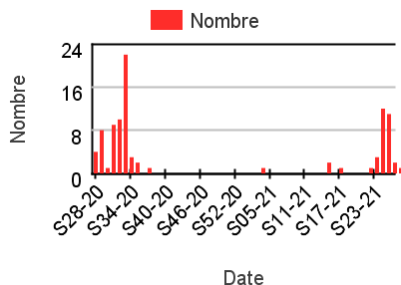
Chez les adultes de 15 ans ou plus

Évolution hebdomadaire des proportions de passages pour hyperthermie et coup de chaleur parmi les passages codés, 15 ans ou plus

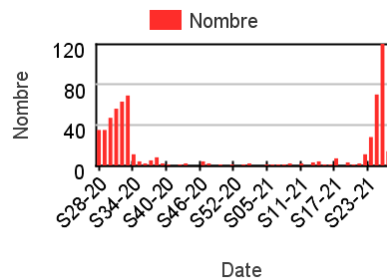


Nombre hebdomadaire de passages pour hyperthermie et coup de chaleur

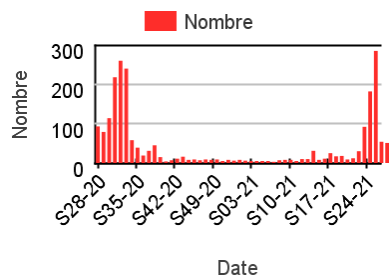
Chez les enfants de moins de 2 ans



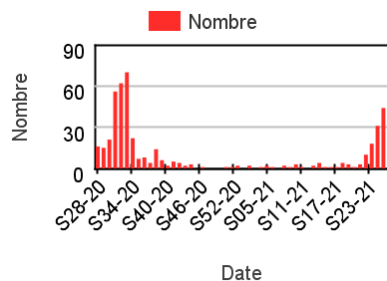
Chez les enfants de 2-14 ans



Chez les adultes de 15-74 ans



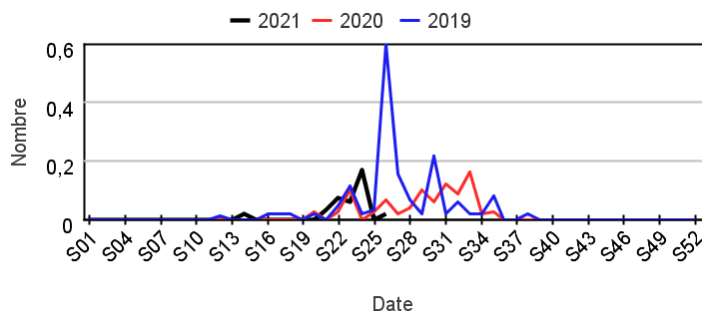
Chez les adultes 75 ans ou plus



Hospitalisations pour hyperthermie et coup de chaleur par rapport aux 2 années précédentes

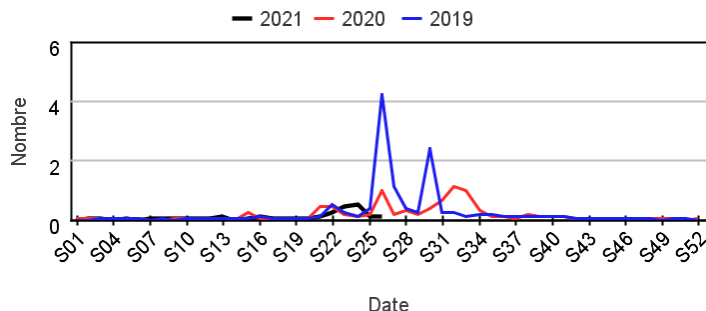
Chez les enfants de moins de 15 ans

Évolution hebdomadaire des proportions d'hospitalisation pour hyperthermie et coup de chaleur parmi les hospitalisations toutes causes, moins de 15 ans



Chez les adultes de 15 ans ou plus

Évolution hebdomadaire des proportions d'hospitalisation pour hyperthermie et coup de chaleur parmi les hospitalisations toutes causes, 15 ans ou plus



Fréquentation des urgences liée à une piqure d'insecte

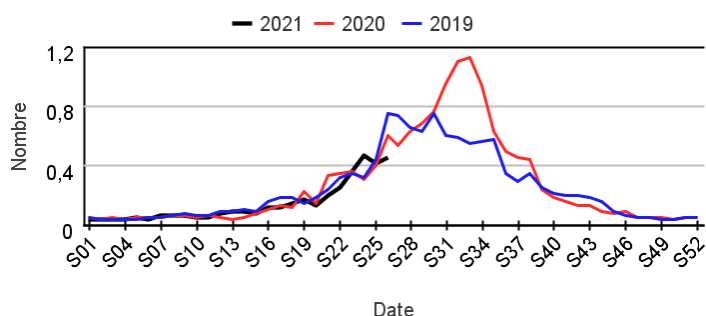
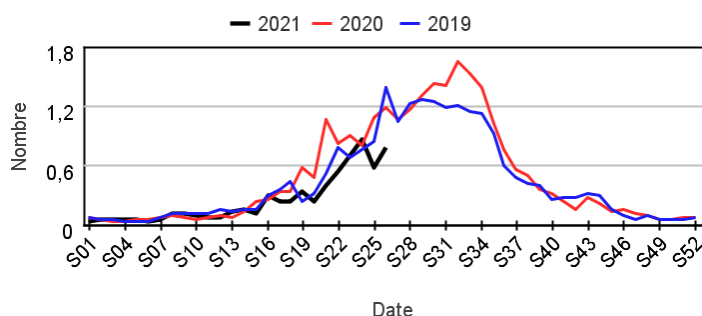
Passages pour piqure d'insecte par rapport aux 2 années précédentes

Chez les enfants de moins de 15 ans

Chez les adultes de 15 ans ou plus

Évolution hebdomadaire des proportions de passages pour piqure d'insecte parmi les passages codés, moins de 15 ans

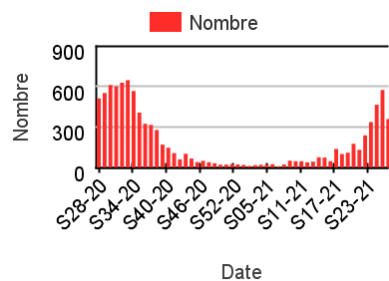
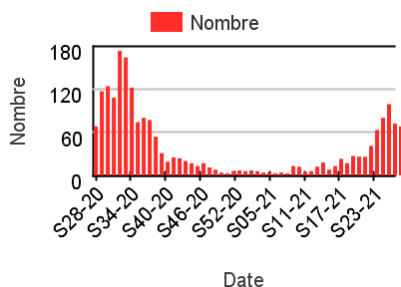
Évolution hebdomadaire des proportions de passages pour piqure d'insecte parmi les passages codés, 15 ans ou plus



Nombre hebdomadaire de passages pour piqure d'insecte

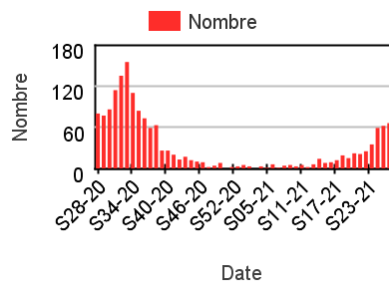
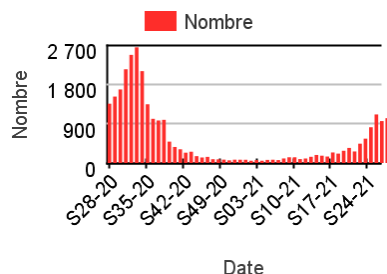
Chez les enfants de moins de 2 ans

Chez les enfants de 2-14 ans



Chez les adultes de 15-74 ans

Chez les adultes 75 ans ou plus



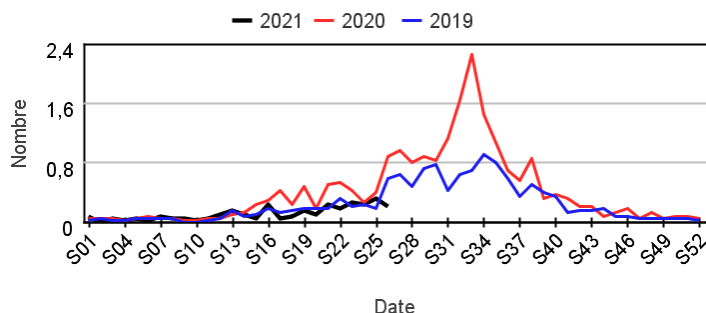
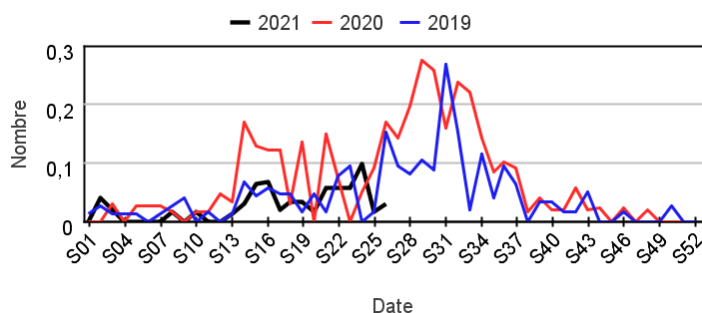
Hospitalisations pour piqure d'insecte par rapport aux 2 années précédentes

Chez les enfants de moins de 15 ans

Chez les adultes de 15 ans ou plus

Évolution hebdomadaire des proportions d'hospitalisation pour piqure d'insecte parmi les hospitalisations toutes causes, moins de 15 ans

Évolution hebdomadaire des proportions d'hospitalisation pour piqure d'insecte parmi les hospitalisations toutes causes, 15 ans ou plus

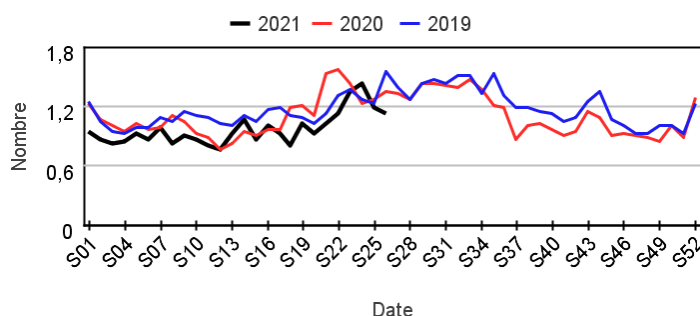


Fréquentation des urgences liée à une allergie

Passages pour allergie par rapport aux 2 années précédentes

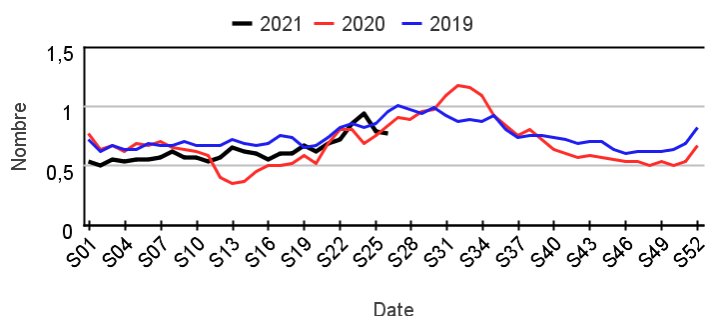
Chez les enfants de moins de 15 ans

Évolution hebdomadaire des proportions de passages pour allergie parmi les passages codés, moins de 15 ans



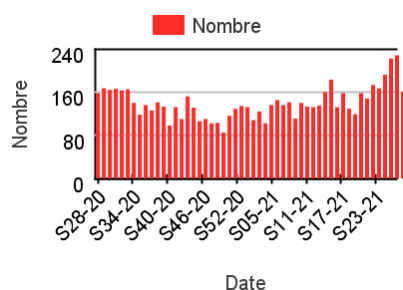
Chez les adultes de 15 ans ou plus

Évolution hebdomadaire des proportions de passages pour allergie parmi les passages codés, 15 ans ou plus

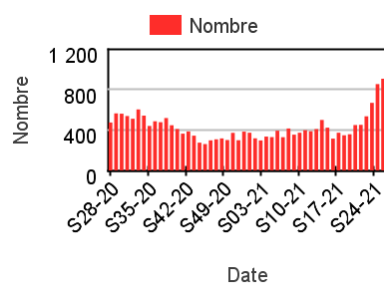


Nombre hebdomadaire de passages pour allergie

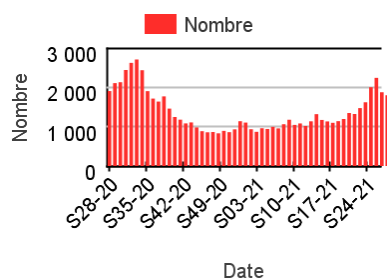
Chez les enfants de moins de 2 ans



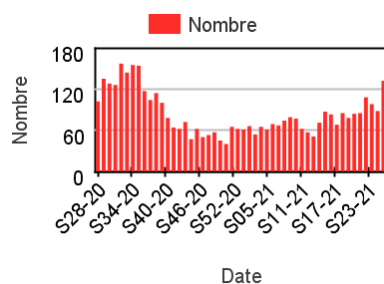
Chez les enfants de 2-14 ans



Chez les adultes de 15-74 ans



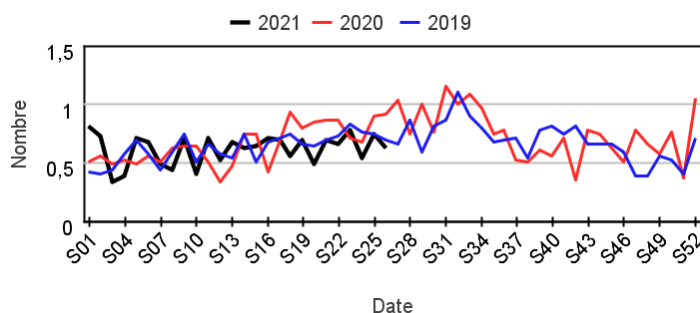
Chez les adultes 75 ans ou plus



Hospitalisations pour allergie par rapport aux 2 années précédentes

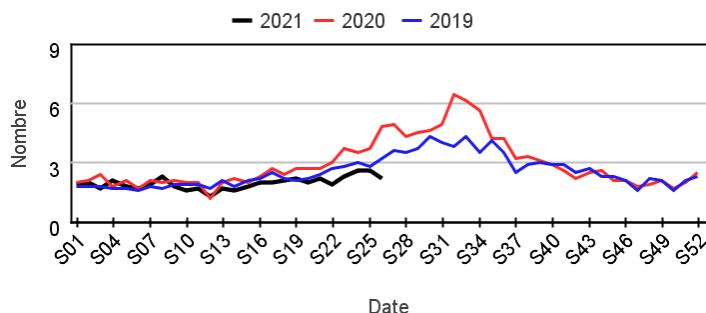
Chez les enfants de moins de 15 ans

Évolution hebdomadaire des proportions d'hospitalisation pour allergie parmi les hospitalisations toutes causes, moins de 15 ans



Chez les adultes de 15 ans ou plus

Évolution hebdomadaire des proportions d'hospitalisation pour allergie parmi les hospitalisations toutes causes, 15 ans ou plus

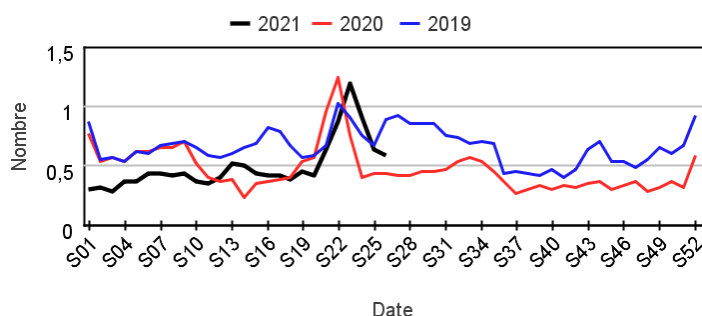


Fréquentation des urgences liée à une conjonctivite

Passages pour conjonctivite par rapport aux 2 années précédentes

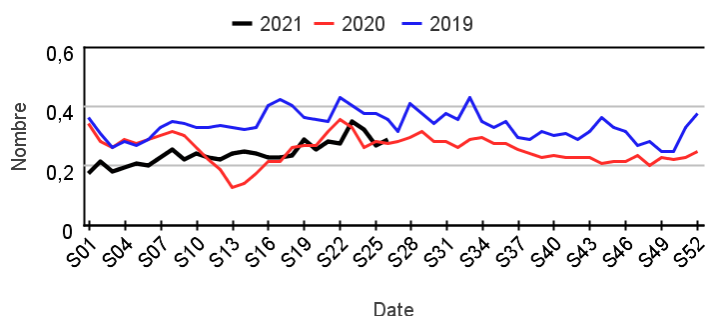
Chez les enfants de moins de 15 ans

Évolution hebdomadaire des proportions de passages pour conjonctivite parmi les passages codés, moins de 15 ans



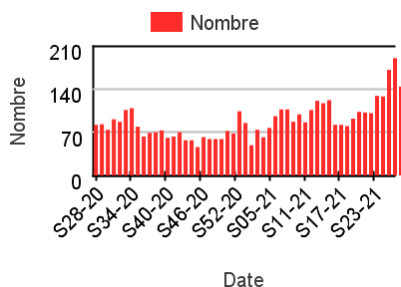
Chez les adultes de 15 ans ou plus

Évolution hebdomadaire des proportions de passages pour conjonctivite parmi les passages codés, 15 ans ou plus

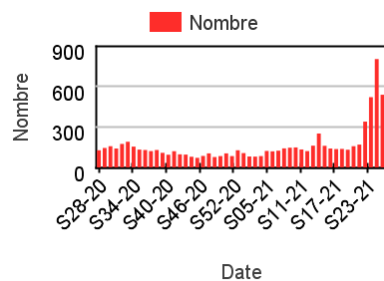


Nombre hebdomadaire de passages pour conjonctivite

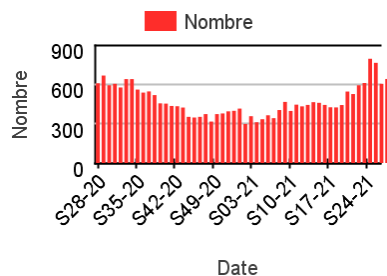
Chez les enfants de moins de 2 ans



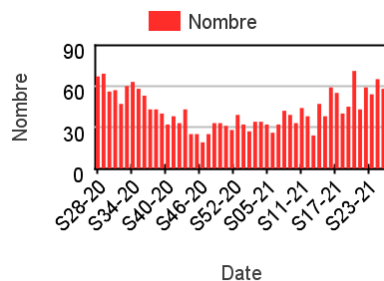
Chez les enfants de 2-14 ans



Chez les adultes de 15-74 ans



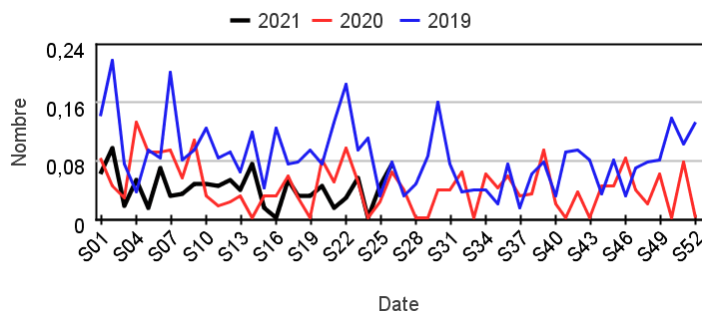
Chez les adultes 75 ans ou plus



Hospitalisations pour conjonctivite par rapport aux 2 années précédentes

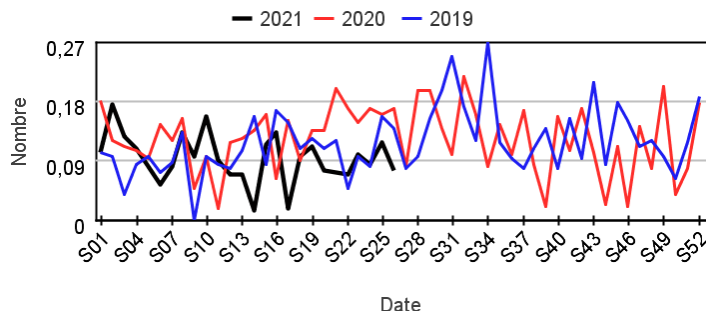
Chez les enfants de moins de 15 ans

Évolution hebdomadaire des proportions d'hospitalisation pour conjonctivite parmi les hospitalisations toutes causes, moins de 15 ans



Chez les adultes de 15 ans ou plus

Évolution hebdomadaire des proportions d'hospitalisation pour conjonctivite parmi les hospitalisations toutes causes, 15 ans ou plus

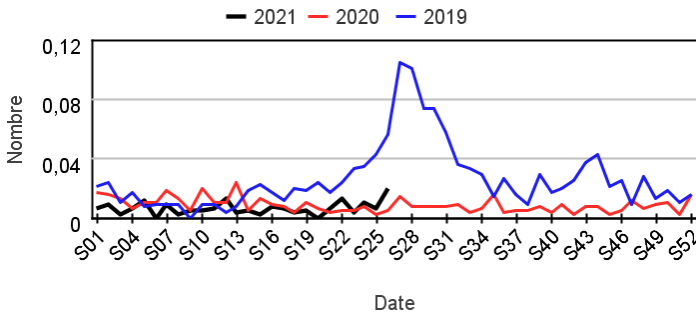


Fréquentation des urgences liée à une **méningite virale**

Passages pour méningite virale par rapport aux 2 années précédentes

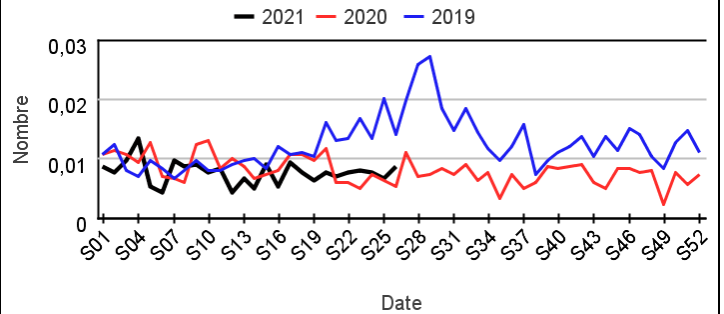
Chez les enfants de moins de 15 ans

Évolution hebdomadaire des proportions de passages pour méningite virale parmi les passages codés, moins de 15 ans



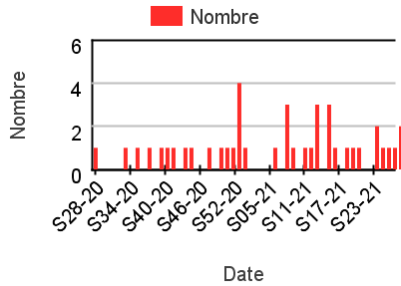
Chez les adultes de 15 ans ou plus

Évolution hebdomadaire des proportions de passages pour méningite virale parmi les passages codés, 15 ans ou plus

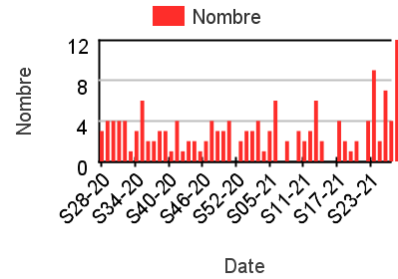


Nombre hebdomadaire de passages pour méningite virale

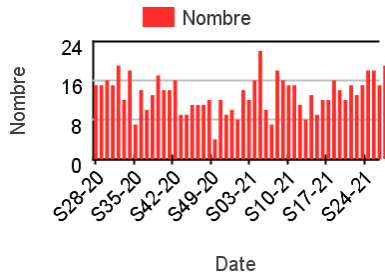
Chez les enfants de moins de 2 ans



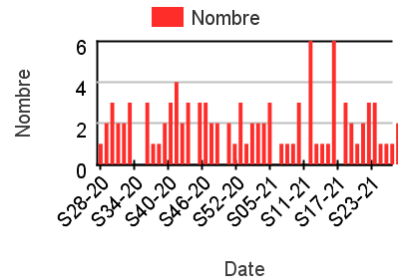
Chez les enfants de 2-14 ans



Chez les adultes de 15-74 ans



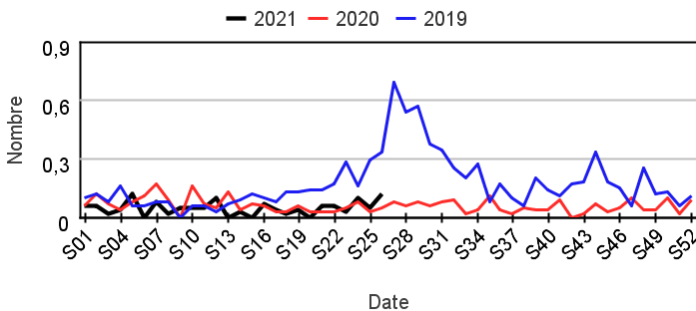
Chez les adultes 75 ans ou plus



Hospitalisations pour méningite virale par rapport aux 2 années précédentes

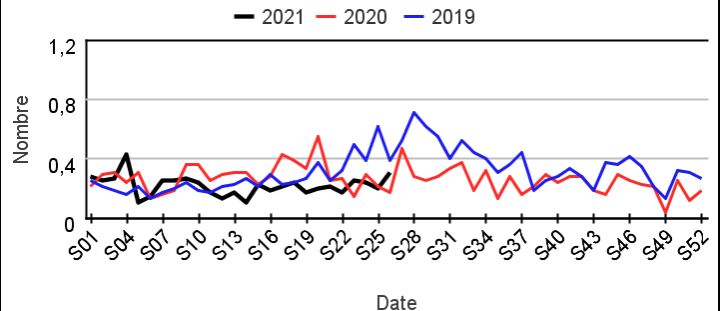
Chez les enfants de moins de 15 ans

Évolution hebdomadaire des proportions d'hospitalisation pour méningite virale parmi les hospitalisations toutes causes, moins de 15 ans



Chez les adultes de 15 ans ou plus

Évolution hebdomadaire des proportions d'hospitalisation pour méningite virale parmi les hospitalisations toutes causes, 15 ans ou plus

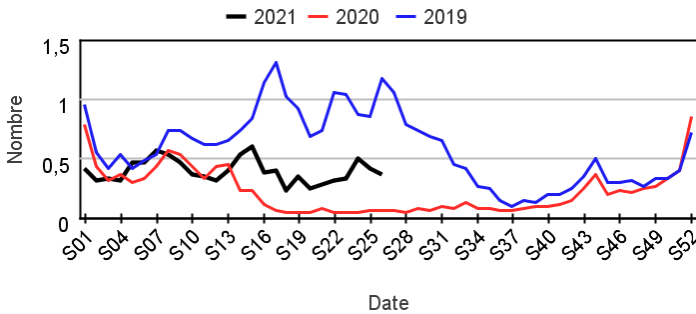


Fréquentation des urgences liée à une **varicelle**

Passages pour varicelle par rapport aux 2 années précédentes

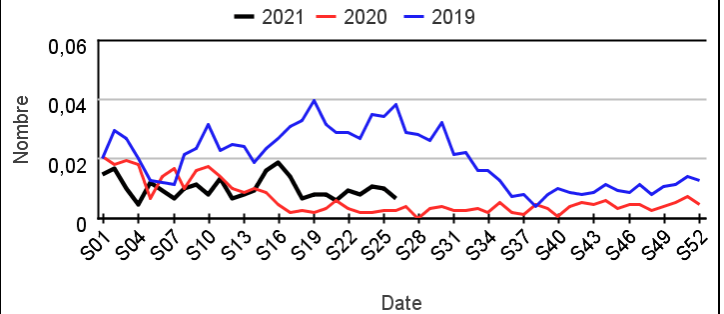
Chez les enfants de moins de 15 ans

Évolution hebdomadaire des proportions de passages pour varicelle parmi les passages codés, moins de 15 ans



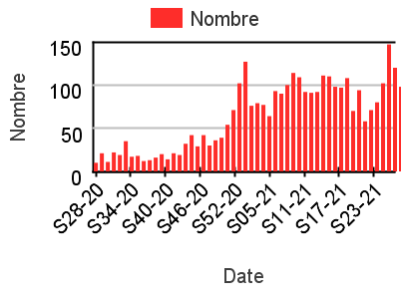
Chez les adultes de 15 ans ou plus

Évolution hebdomadaire des proportions de passages pour varicelle parmi les passages codés, 15 ans ou plus

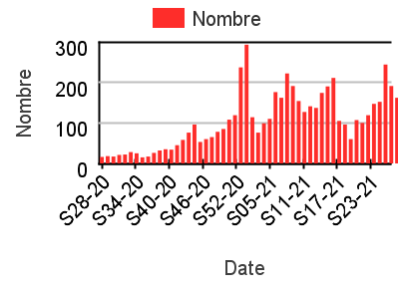


Nombre hebdomadaire de passages pour varicelle

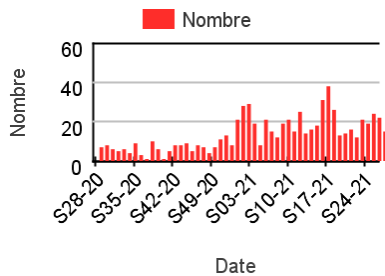
Chez les enfants de moins de 2 ans



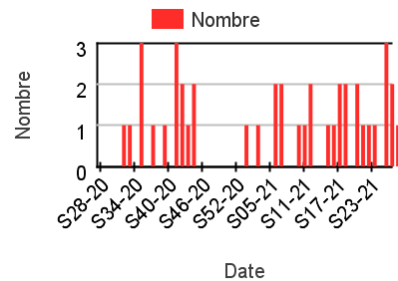
Chez les enfants de 2-14 ans



Chez les adultes de 15-74 ans



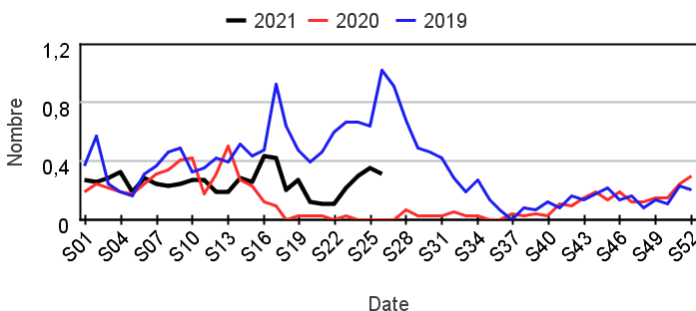
Chez les adultes 75 ans ou plus



Hospitalisations pour varicelle par rapport aux 2 années précédentes

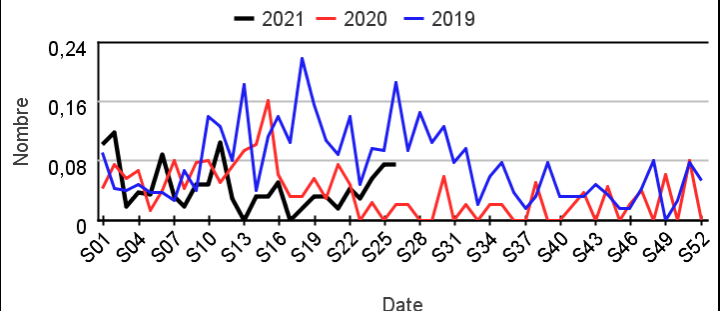
Chez les enfants de moins de 15 ans

Évolution hebdomadaire des proportions d'hospitalisation pour varicelle parmi les hospitalisations toutes causes, moins de 15 ans



Chez les adultes de 15 ans ou plus

Évolution hebdomadaire des proportions d'hospitalisation pour varicelle parmi les hospitalisations toutes causes, 15 ans ou plus



Comité De Rédaction

Dr Céline CASERIO-SCHÖNEMAN

Anne FOUILLET

Cécile FORGEOT

Isabelle PONTAIS

Jérôme NAUD

Gaëlle PEDRONO

Dr. Marie-Michèle THIAM

Yann LE STRAT, responsable de la
direction DATA

Diffusion

Santé publique France

12 rue du Val d'Osne

94415 Saint-Maurice Cedex

Tél. : 01 41 79 67 00

Contact :

[https://www.santepubliquefrance.fr/
contacter](https://www.santepubliquefrance.fr/contacter)

Retrouvez nous sur :

www.santepubliquefrance.fr

| En savoir plus |

Consulter le site [Santé publique France](http://www.santepubliquefrance.fr)

Pour les indicateurs régionaux :

- [Consulter les PE des Cires](#)

| Remerciements |

Nous remercions l'ensemble de nos partenaires contribuant à la surveillance syndromique par le réseau OSCOUR® :

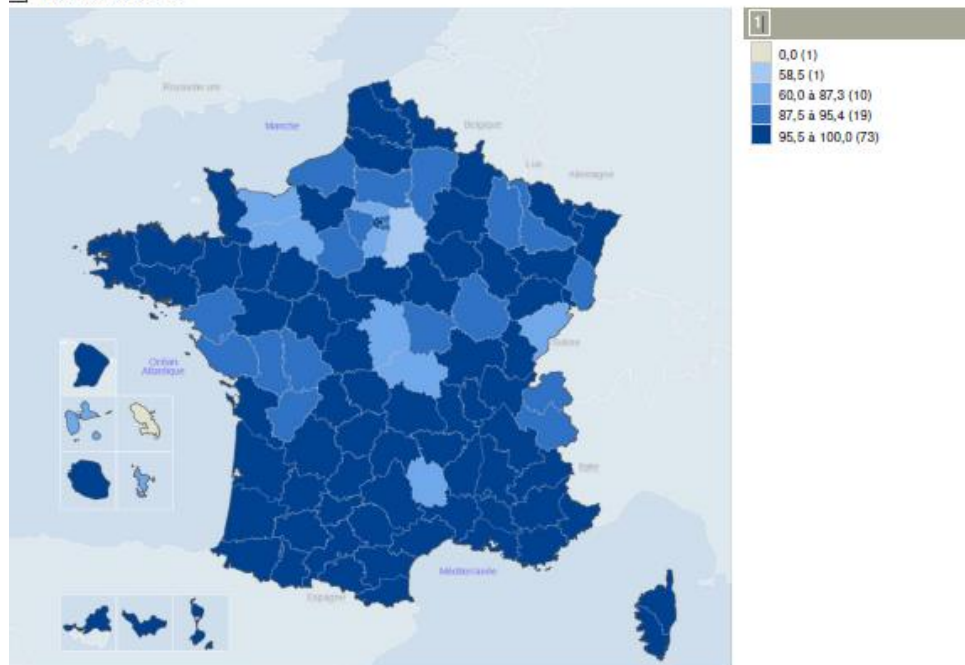
- les établissements adhérant au réseau OSCOUR®
- la Société Française de Médecine d'Urgence (SFMU)
- les concentrateurs régionaux de Résumés de passage aux urgences (RPU), notamment les Observatoires régionaux des urgences
- la Fédération des Observatoires régionaux des urgences (FEDORU)

| Représentativité du réseau OSCOUR® |

690 services d'urgences

Couverture nationale : environ 94,5% des passages aux urgences de France

Vos indicateurs (%)



**Représentativité* du réseau OSCOUR
par rapport à la SAE (statistique annuelle des établissements)
(* en % de passages aux urgences)**

Sources : Données OSCOUR®, Géodes