

Synthèse :

En semaine 22 (du 31 mai au 06 juin 2021), les passages aux urgences étaient en hausse dans toutes les classes d'âges, plus marquée chez les 2-14 ans et les 15-74 ans, avec dans ces 2 classes d'âge, une hausse modérée des hospitalisations après passages étaient également en avec une proportion de (respectivement +3% et +4% soit +178 et +1 379 hospitalisations).

La baisse des passages pour **suspicion de COVID-19** tous âges se poursuit avec une part dans l'activité totale qui reste stable à un niveau bas (2 563 vs 3 262 passages en S21 (soit -21%) et 1% vs 1,1% en S21). Selon la classe d'âge, on observe une proportion de baisse marquée chez les moins de 2 ans (-50% soit -17 passages) et les adultes (-22% soit -683 passages) tandis que chez les 2-14 ans, les passages sont stables. La proportion d'hospitalisation après passage tous âges est stable (51% vs 50% en S21).

Au niveau régional, les passages pour suspicion de COVID-19 sont en baisse dans toutes les régions métropolitaines et dans les DOM. Depuis le début de la surveillance, le 24/02/2020, 496 760 passages aux urgences pour suspicion de COVID-19 ont été enregistrés.

Parmi les **indicateurs saisonniers**, en lien avec les conditions climatiques, on observe une hausse des passages **tous âges** pour **hyperthermie/coup de chaleur** (+186% soit +95 passages) et **piqûre d'insectes** (+32% soit +238 passages) ainsi que pour **asthme** (+21% soit +501 passages) et **allergie** (+11% soit +244 passages chez les 2-74 ans). Les passages pour **varicelle** (+23% soit +46 passages) et **méningite virale** (+42%) sont en hausse tous âges. **Toujours en lien avec la saison, on observe également une hausse des passages pour conjonctivite** chez les **enfants** (+45% soit +206 passages). Enfin, chez les **2-14 ans** et les **15-74 ans**, on retient une hausse des **malaises** (resp. +15% soit +90 passages et +10% soit +643 passages).

Figure 1 : Nombre quotidien de passages aux urgences du réseau OSCOUR®, tous âges

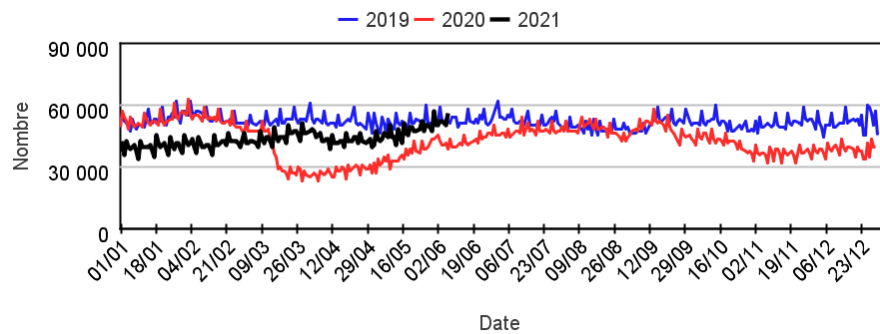


Figure 2 : Nombre quotidien de passages aux urgences avec suspicion de COVID-19, tous âges

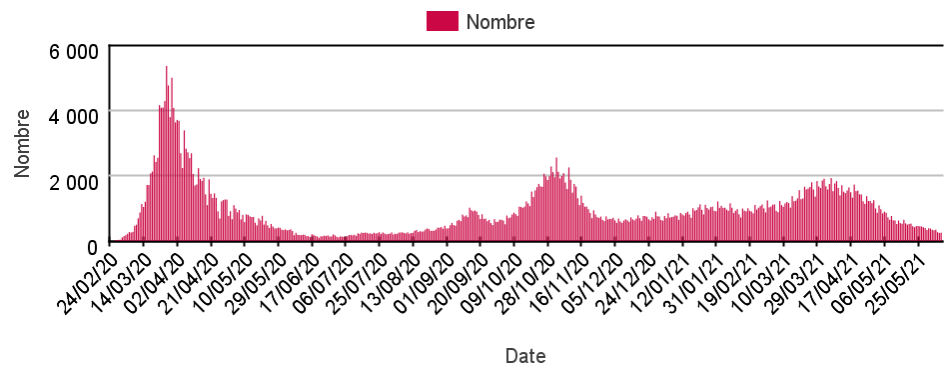


Tableau 1 : Nombre hebdomadaire de passages aux urgences toutes causes codées, par classe d'âges

	< 15 ans	15-74 ans	75 ans et plus
S19-21	58 836	173 841	39 596
S20-21	64 379	183 152	40 212
S21-21	68 562	187 042	40 679
S22-21	73 196	194 484	42 044

Tableau 2 : Nombre hebdomadaire de passages aux urgences pour suspicion de COVID-19, par classe d'âges

	< 15 ans	15-74 ans	75 ans et plus
S19-21	122	3 718	847
S20-21	113	3 244	599
S21-21	100	2 668	494
S22-21	84	2 108	371

Le réseau OSCOUR® (Organisation de la surveillance coordonnée des urgences) s'inscrit au sein du système de surveillance syndromique français SurSaUD® (Surveillance Sanitaire des Urgences et des Décès). Ce système a été initié en 2004 avec un objectif de détection d'événements inattendus. Depuis, il a montré ses capacités à répondre à d'autres objectifs de surveillance, tels que : estimer l'impact d'un événement environnemental ou sociétal, surveiller des pathologies en dehors de tout événement, ou détecter précocement un événement sanitaire prédéfini, telle qu'une épidémie saisonnière.

## Indicateurs surveillés

Les indicateurs suivis sont construits à partir du diagnostic principal et des diagnostics associés renseignés dans les Résumés de Passage aux Urgences des services d'urgences de France participant au réseau OSCOUR®.

- **Activité totale aux urgences** : nombre de passages aux urgences toutes causes confondues, nombre d'hospitalisation après passages toutes causes confondues
- **Indicateurs syndromiques basés sur les diagnostics** : pour chaque indicateur : nombre de passages aux urgences, part d'activité dans l'activité toutes causes codées, nombre d'hospitalisations après passage toutes causes confondues, proportion d'hospitalisation après passage pour l'indicateur dans les hospitalisations après passage toutes causes confondues.

Indicateurs présentés dans le bulletin	Indicateurs surveillés non présentés dans le bulletin
Suspicion d'infection au COVID-19 p 7-8	Rougeole
Malaise p 9	Varicelle
Déshydratation p 10	Dengue
Fièvre isolée p 11	Chikungunya
Crise d'asthme p 12	Zika
Traumatisme p 13	
Hyperthermie et coup de chaleur p 14	
Piqûre d'insecte p 15	
Allergie p 16	
Conjonctivite p 17	
Méningite virale p 18	
Varicelle P 19	

## Méthodologie

- Les graphiques présentant un recul de 3 mois permettent de suivre les évolutions récentes des indicateurs.
- Les indicateurs sont décrits sur un pas de temps quotidien ou hebdomadaire en termes d'effectifs ou de pourcentage par rapport à la fréquentation totale, tous âges confondus et par classe d'âge.
- Les proportions de passages (ou parts d'activité) par classes d'âges pour un indicateur sont calculées sur la base de l'activité totale codée de la classe d'âge (passages pour lesquels au moins un code diagnostique est renseigné).
- Les pourcentages d'hospitalisations sont calculés à partir du nombre d'hospitalisations après passage aux urgences pour un indicateur donné parmi l'ensemble des passages aux urgences de cet indicateur.
- Pour les indicateurs « suspicion de COVID-19 » : le nombre cumulé de passages pour suspicion de COVID-19 est calculé à partir du 24/02/2020 (établissements non-constants). En revanche, afin de pouvoir comparer les semaines entre elles, le nombre de passages pour suspicion de COVID-19 sur la semaine écoulée est calculé à partir d'un échantillon d'établissements constant sur le mois écoulé (c'est-à-dire d'établissements ayant transmis des données sans interruption sur cette période).
- Tous les graphiques et tableaux présentant les indicateurs « suspicion de COVID-19 » sont construits à partir d'un échantillon d'établissements constants depuis le 24/02/2020.

### Note relative à l'interprétation des données

L'interprétation de l'ensemble des éléments chiffrés et graphes présentés dans ce document doit tenir compte de la baisse importante du nombre de passages aux urgences tous âges et dans l'ensemble des classes d'âges observé en 2020, notamment sur la période du 1<sup>er</sup> confinement (S12 à S19-2020).

Ainsi dans un contexte d'activité totale en baisse, pour un indicateur donné :

- une part d'activité en hausse sera le reflet : soit d'une augmentation ou d'une stabilisation de l'effectif, soit une diminution de l'effectif moins importante que la diminution de l'activité totale ;
- une part d'activité stable sera le reflet d'une évolution de l'effectif comparable à celle de l'activité totale ;
- une part d'activité en baisse sera le reflet d'une diminution de l'effectif plus importante que celle de l'activité totale.

## Évolution des indicateurs par rapport à la semaine précédente et aux 2 dernières années

**Tableau 3 | Evolution des indicateurs non spécifiques |**

Pathologies	Classe d'âge	Evolution*	
		par rapport à la semaine précédente	par rapport aux 2 années précédentes
Malaise	Moins de 15 ans	>	>
	Plus de 15 ans	>	≈
Déshydratation	Moins de 15 ans	<	>
	Plus de 15 ans	>	<
Fièvre isolée	Moins de 15 ans	>	<
	Plus de 15 ans	>	<
Crise d'asthme	Moins de 15 ans	>	>
	Plus de 15 ans	>	≈
Traumatisme	Moins de 15 ans	>	<
	Plus de 15 ans	>	≈

**Tableau 4 | Evolution des indicateurs saisonniers |**

Pathologies	Classe d'âge	Evolution*	
		par rapport à la semaine précédente	par rapport aux 2 années précédentes
Hyperthermie et coup de chaleur	Moins de 15 ans	>	≈
	Plus de 15 ans	>	≈
Piqûre d'insecte	Moins de 15 ans	>	<
	Plus de 15 ans	>	<
Allergie	Moins de 15 ans	>	<
	Plus de 15 ans	>	<
Conjonctivite	Moins de 15 ans	>	<
	Plus de 15 ans	≈	<
Méningite virale	Moins de 15 ans	>	<
	Plus de 15 ans	>	<
Varicelle	Moins de 15 ans	>	<
	Plus de 15 ans	>	<

**Tableau 5 | Evolution des passages pour suspicion de COVID-19 |**

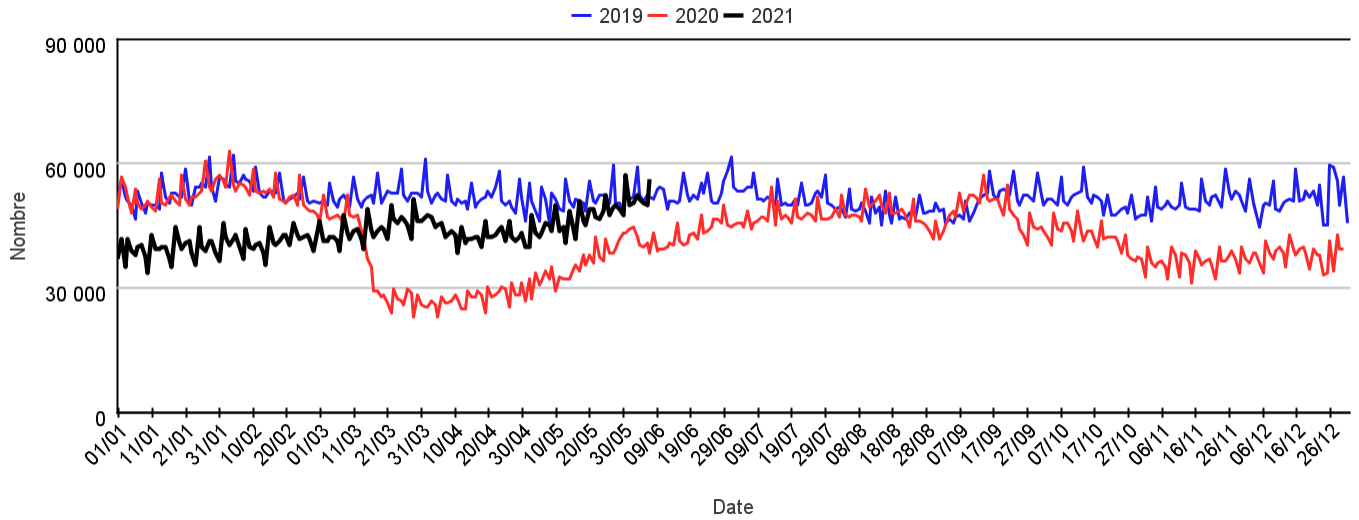
Pathologies	Classe d'âge	Evolution*	
		par rapport à la semaine précédente	par rapport aux 2 années précédentes
Suspicion d'infection au COVID-19	Moins de 15 ans	<	<
	Plus de 15 ans	<	<

(\*)    ≈ : similaire    > : en augmentation    < : en baisse

# Fréquentation totale des urgences

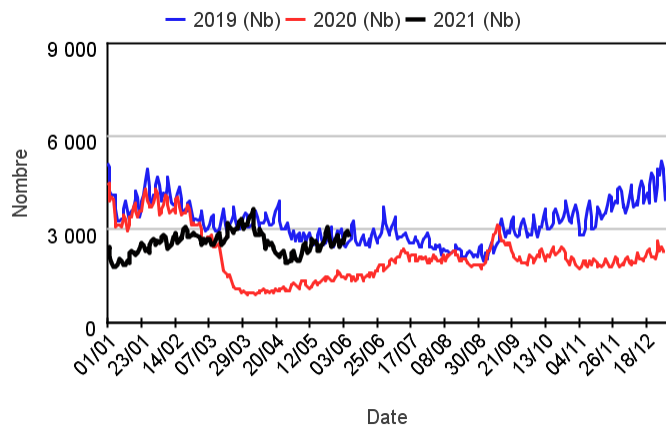
## Par rapport aux 2 années précédentes

Evolution du nombre quotidien de passages aux urgences, tous âges confondus sur deux saisons (Source : Sante publique France - OSCOUR®)

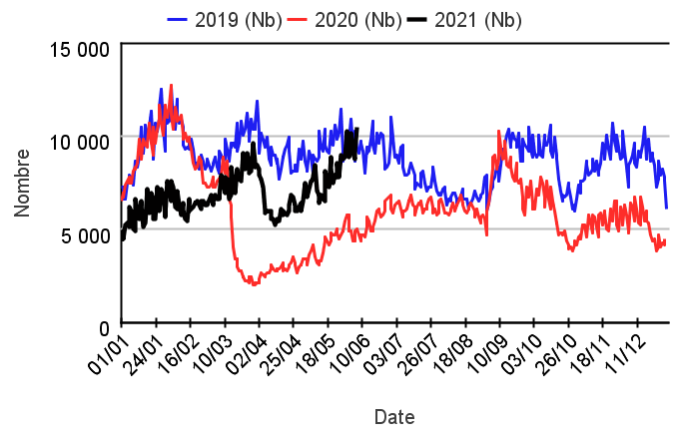


## Par classe d'âge

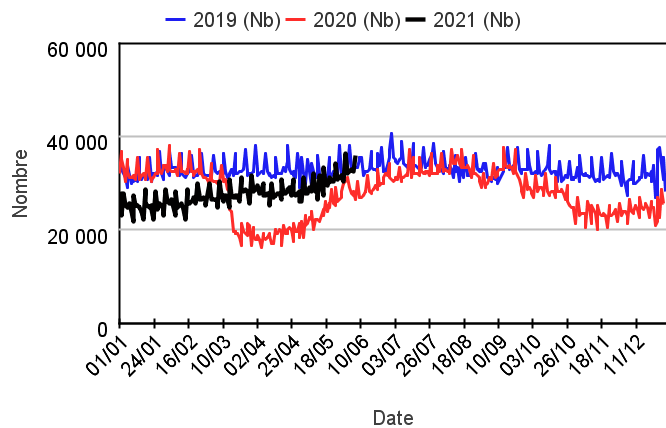
### Chez les enfants de moins de 2 ans



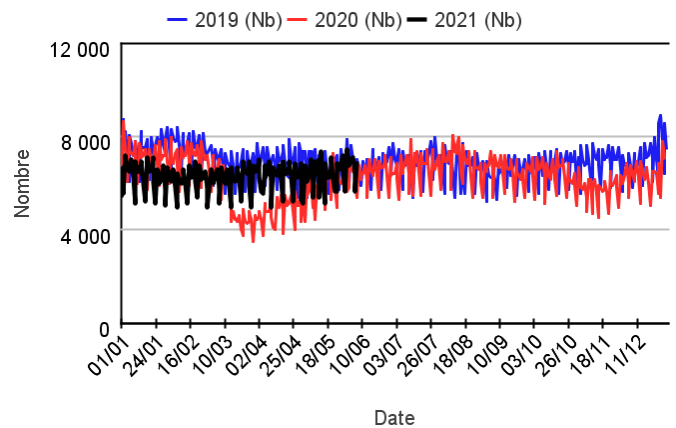
### Chez les enfants de 2 à 14 ans



### Chez les adultes de 15 à 74 ans



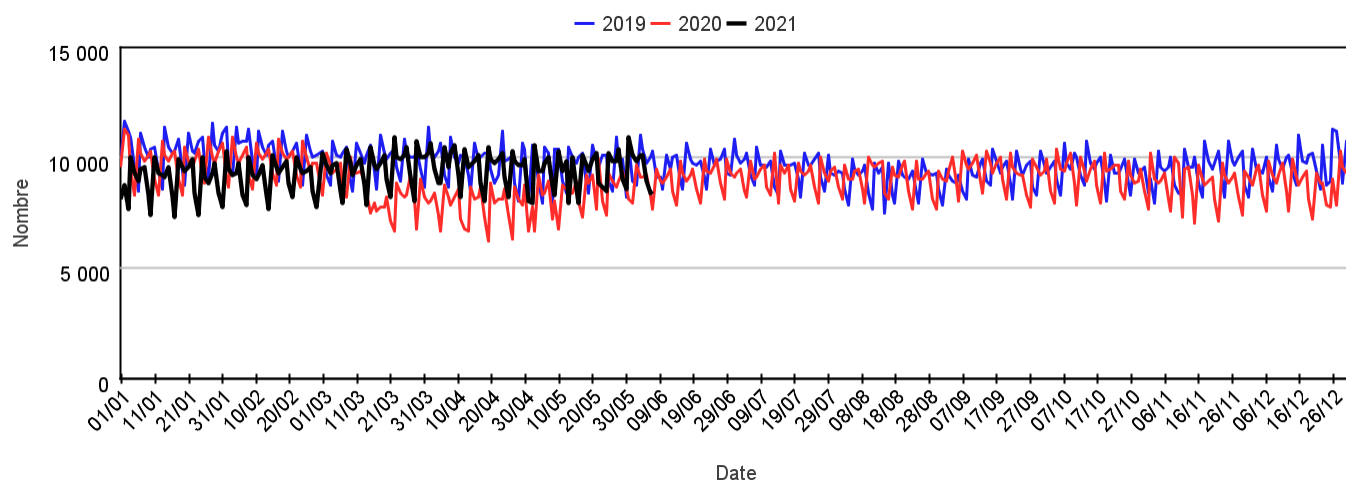
### Chez les adultes de 75 ans et plus



# Hospitalisations après passages aux urgences

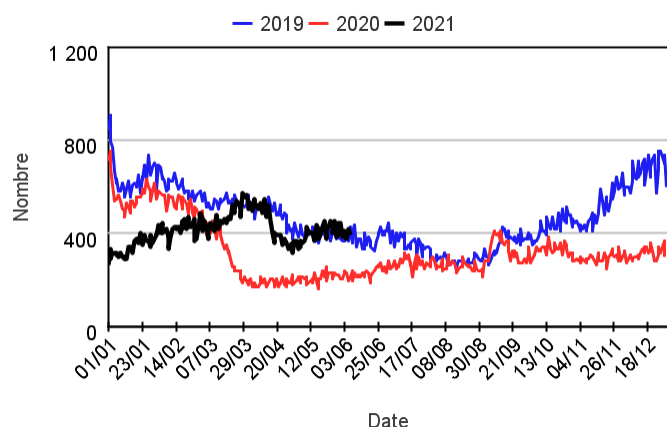
## Par rapport aux 2 années précédentes

Evolution du nombre quotidien d'hospitalisations après passages aux urgences, tous âges confondus sur deux saisons

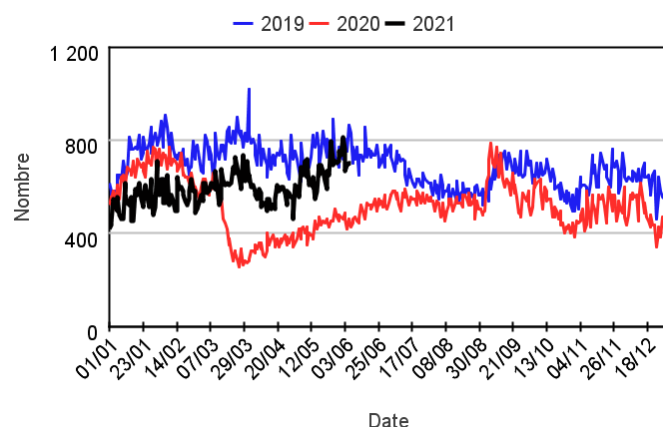


## Par classe d'âge

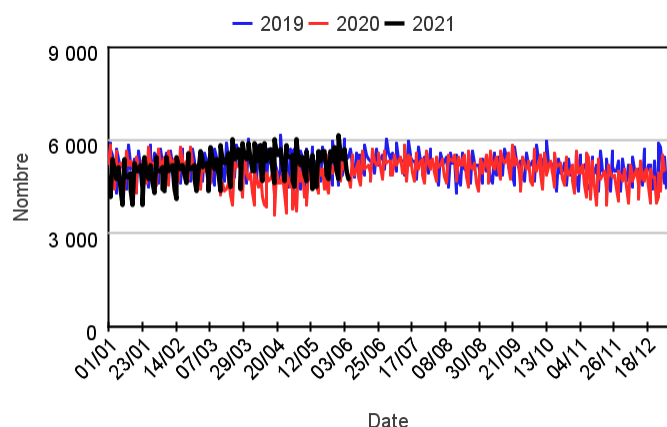
### Chez les enfants de moins de 2 ans



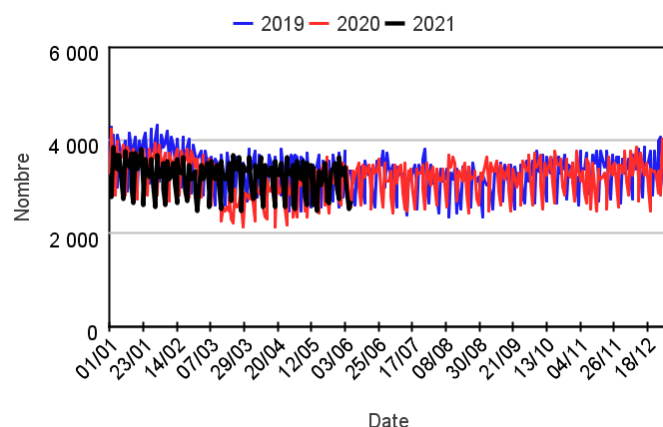
### Chez les enfants de 2 à 14 ans



### Chez les adultes de 15 à 74 ans



### Chez les adultes de 75 ans et plus



## Nombre d'hospitalisations après passages par classe d'âge

	Moins de 2 ans	2-14 ans	15-74 ans	75 ans ou plus	Tous âges
S21-21	3 081,00	5 223,00	38 539,00	23 059,00	69 904,00
S22-21	3 009,00	5 401,00	39 918,00	23 466,00	71 800,00
% Evolution	-2,34%	3,41%	3,58%	1,77%	2,71%

## Variation des 10 pathologies les plus fréquentes (Source : Santé publique France – OSCOUR®)

### Variations des 10 pathologies les plus fréquentes chez les moins de 2 ans

Pathologie	Semaine	Semaine précédente	Variation
INFECTIONS ORL (Diag SAU)	2 958	2 988	-1,00%
TRAUMATISME (Diag SAU)	2 520	2 525	-0,20%
GASTRO-ENTERITE (Diag SAU)	1 510	1 389	8,71%
FIEVRE ISOLEE (Diag SAU)	1 422	1 429	-0,49%
BRONCHIOLITE (Diag SAU)	890	925	-3,78%
DOULEURS ABDOMINALES SPECIFIQUES (Diag SAU)	546	544	0,37%
VOMISSEMENT (Diag SAU)	491	481	2,08%
ASTHME (Diag SAU)	439	438	0,23%
INFECTION URINAIRE (Diag SAU)	299	250	19,60%
TOUX (Diag SAU)	200	183	9,29%

### Variations des 10 pathologies les plus fréquentes chez les 2-14 ans

Pathologie	Semaine	Semaine précédente	Variation
TRAUMATISME (Diag SAU)	27 633	25 411	8,74%
INFECTIONS ORL (Diag SAU)	3 294	3 265	0,89%
DOULEURS ABDOMINALES NON SPECIFIQUES (Diag SAU)	2 242	2 146	4,47%
GASTRO-ENTERITE (Diag SAU)	1 665	1 529	8,89%
ASTHME (Diag SAU)	1 445	1 171	23,40%
FIEVRE ISOLEE (Diag SAU)	1 106	1 005	10,05%
DOULEURS ABDOMINALES SPECIFIQUES (Diag SAU)	1 045	1 057	-1,14%
NEUROLOGIE AUTRE (Diag SAU)	836	742	12,67%
VOMISSEMENT (Diag SAU)	708	606	16,83%
MALAISE (Diag SAU)	693	603	14,93%

### Variations 10 pathologies les + fréquentes chez les 15-74 ans

Pathologie	Semaine	Semaine précédente	Variation
TRAUMATISME (Diag SAU)	58 294	54 004	7,94%
DOULEURS ABDOMINALES NON SPECIFIQUES (Diag SAU)	10 421	10 328	0,90%
DOULEUR THORACIQUE (Diag SAU)	8 062	8 176	-1,39%
MALAISE (Diag SAU)	6 883	6 240	10,30%
NEUROLOGIE AUTRE (Diag SAU)	6 351	6 412	-0,95%
DOULEURS ABDOMINALES SPECIFIQUES (Diag SAU)	5 328	5 266	1,18%
CERTIFICAT + ADMIN (Diag SAU)	3 695	3 370	9,64%
INFECTION CUTANEE ET SOUS CUTANEE (Diag SAU)	3 446	3 469	-0,66%
COLIQUE NEPHRETIQUE (Diag SAU)	3 368	3 354	0,42%
TROUBLES ANXIEUX (Diag SAU)	3 089	2 983	3,55%

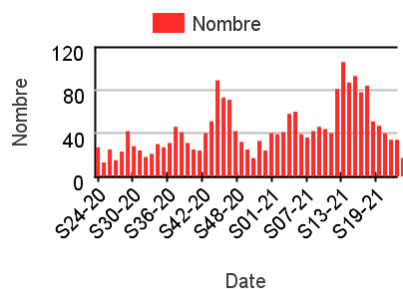
### Variations des 10 pathologies les plus fréquentes chez les 75 ans ou +

Pathologie	Semaine	Semaine précédente	Variation
TRAUMATISME (Diag SAU)	9 609	9 558	0,53%
MALAISE (Diag SAU)	3 488	3 454	0,98%
DOULEURS ABDOMINALES SPECIFIQUES (Diag SAU)	1 762	1 663	5,95%
DECOMPENSATION CARDIAQUE (Diag SAU)	1 681	1 623	3,57%
DYSPNEE, INSUFFISANCE RESPIRATOIRE (Diag SAU)	1 537	1 403	9,55%
AVC (Diag SAU)	1 353	1 559	-13,21%
DOULEUR THORACIQUE (Diag SAU)	1 299	1 197	8,52%
DOULEURS ABDOMINALES NON SPECIFIQUES (Diag SAU)	1 264	1 168	8,22%
PNEUMOPATHIE (Diag SAU)	1 090	994	9,66%
INFECTION URINAIRE (Diag SAU)	1 077	1 030	4,56%

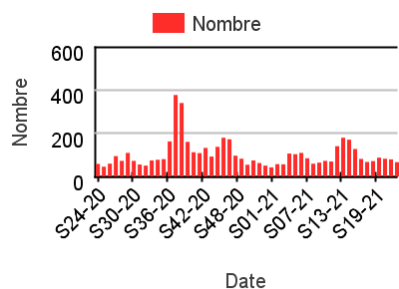
## Fréquentation des urgences liée à une suspicion de COVID-19

### Répartition par classe d'âge des passages pour suspicion de COVID-19

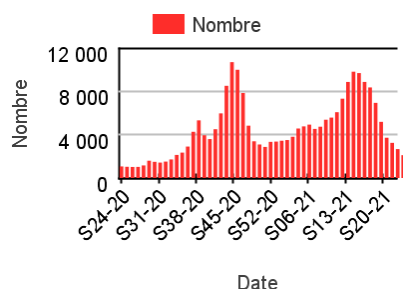
#### Chez les enfants de moins de 2 ans



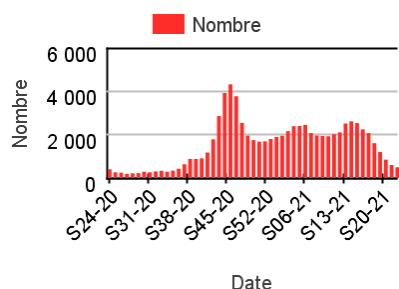
#### Chez les enfants de 2-14 ans



#### Chez les adultes de 15-74 ans



#### Chez les adultes de 75 ans et plus



### Hospitalisations pour suspicion de COVID-19

Figure 3 : Nombre quotidien de passages aux urgences suivis d'une hospitalisation parmi les passages avec suspicion de COVID-19, par classe d'âges.

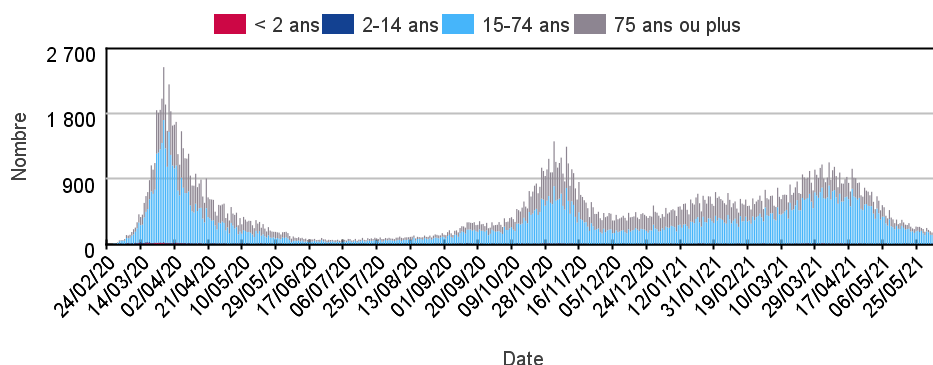
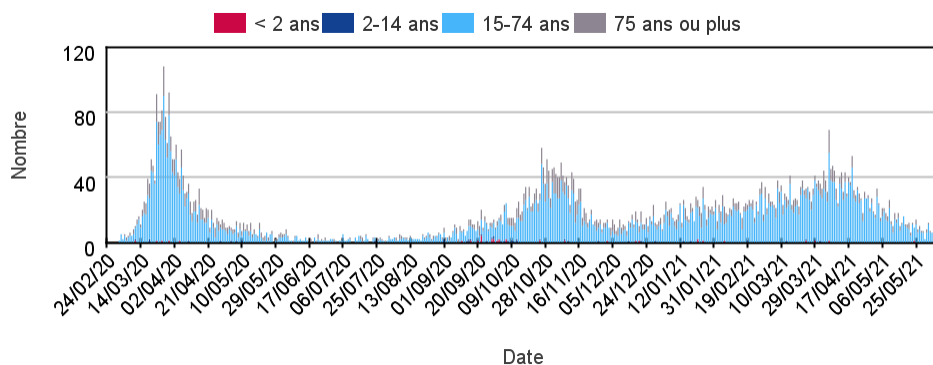


Figure 3 : Nombre quotidien de passages aux urgences suivis d'une hospitalisation en SI/REA parmi les passages avec suspicion de COVID-19, par classe d'âges.



## Proportion de passage aux urgences pour suspicion de COVID-19

**Tableau 3 : Part d'activité des passages aux urgences pour suspicion de COVID-19 dans l'activité toutes causes codées, par classes d'âges, France entière**

	Nombre - Tous âges	% d'activité - Moins de 2 ans	% d'activité - 2-14 ans	% d'activité - 15-74 ans	% d'activité - 75 ans ou plus
S10-21	8 204,00	,25	,15	3,75	5,32
S11-21	9 649,00	,47	,29	4,45	5,47
S12-21	11 669,00	,56	,34	5,24	6,38
S13-21	12 687,00	,44	,33	5,70	6,52
S14-21	12 439,00	,50	,34	5,90	6,60
S15-21	11 273,00	,49	,23	5,44	5,78
S16-21	10 582,00	,61	,17	4,94	5,21
S17-21	8 665,00	,39	,18	4,18	4,13
S18-21	6 515,00	,35	,19	3,04	3,08
S19-21	4 687,00	,26	,19	2,14	2,14
S20-21	3 956,00	,22	,16	1,77	1,49
S21-21	3 262,00	,21	,13	1,43	1,21
S22-21	2 563,00	,10	,12	1,08	,88

## Evolution quotidienne régionale des passages aux urgences pour suspicion de COVID-19

**Tableau 4 : Evolution quotidienne des passages aux urgences pour suspicion de COVID-19 sur la semaine passée par région, tous âges**

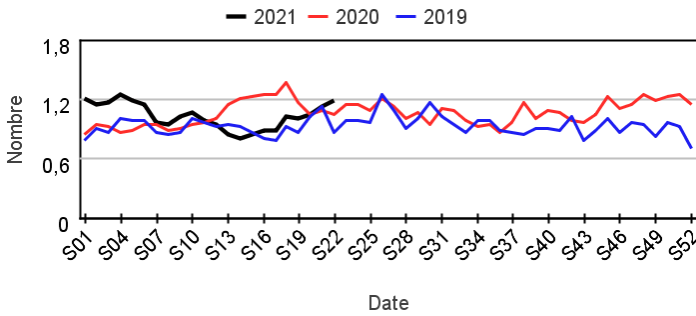
	31/05/2021	01/06/2021	02/06/2021	03/06/2021	04/06/2021	05/06/2021	06/06/2021
Auvergne-Rhône-Alpes	53	33	53	40	43	24	34
Bourgogne-Franche-Comté	26	32	26	23	24	19	12
Bretagne	11	19	11	7	10	3	2
Centre-Val de Loire	12	10	23	20	10	8	7
Corse	0	1	0	0	0	1	0
Grand-Est	23	22	33	25	25	18	15
Guadeloupe	7	5	6	9	8	7	3
Guyane	21	16	13	24	20	16	13
Hauts-de-France	28	36	32	27	32	28	26
Ile-de-France	110	105	74	90	77	64	56
La Réunion	10	5	13	9	13	13	8
Martinique	0	0	0	0	0	0	0
Normandie	19	15	19	16	15	9	19
Nouvelle-Aquitaine	25	37	25	26	27	23	24
Occitanie	43	27	33	22	33	28	20
Pays de la Loire	14	20	7	12	16	9	8
Provence-Alpes-Côte d'Azur	30	27	19	30	33	30	21

## Fréquentation des urgences liée à un **malaise**

### Passages pour malaise par rapport aux 2 années précédentes

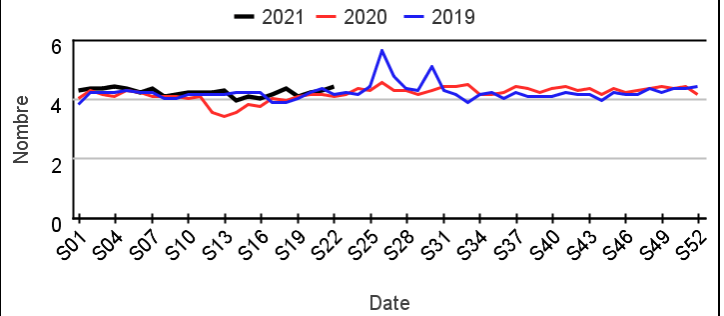
#### Chez les enfants de moins de 15 ans

**Évolution hebdomadaire des proportions de passages pour malaise parmi les passages codés, moins de 15 ans**



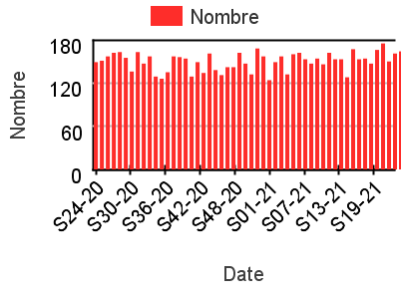
#### Chez les adultes de 15 ans ou plus

**Évolution hebdomadaire des proportions de passages pour malaise parmi les passages codés, 15 ans ou plus**

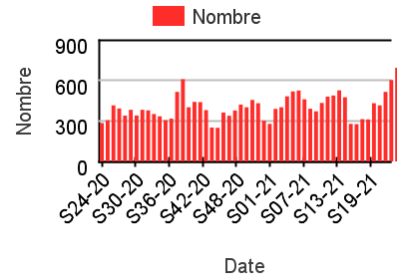


### Nombre hebdomadaire de passages pour malaise

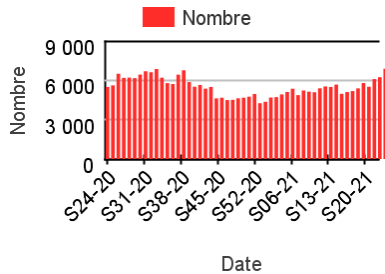
#### Chez les enfants de moins de 2 ans



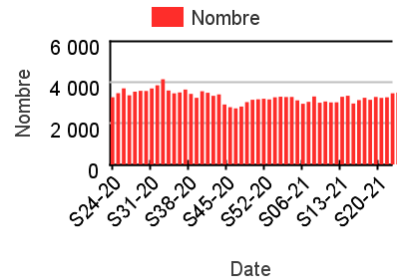
#### Chez les enfants de 2-14 ans



#### Chez les adultes de 15-74 ans



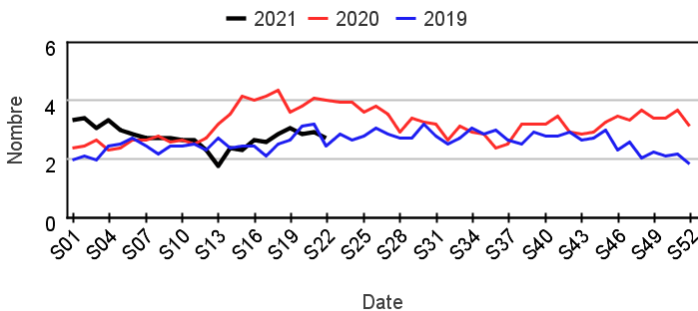
#### Chez les adultes 75 ans ou plus



### Hospitalisations pour malaise par rapport aux 2 années précédentes

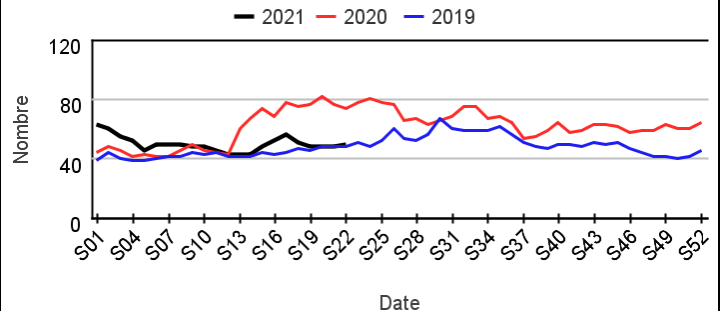
#### Chez les enfants de moins de 15 ans

**Évolution hebdomadaire des proportions d'hospitalisation pour malaise parmi les hospitalisations toutes causes, moins de 15 ans**



#### Chez les adultes de 15 ans ou plus

**Évolution hebdomadaire des proportions d'hospitalisation pour malaise parmi les hospitalisations toutes causes, 15 ans ou plus**

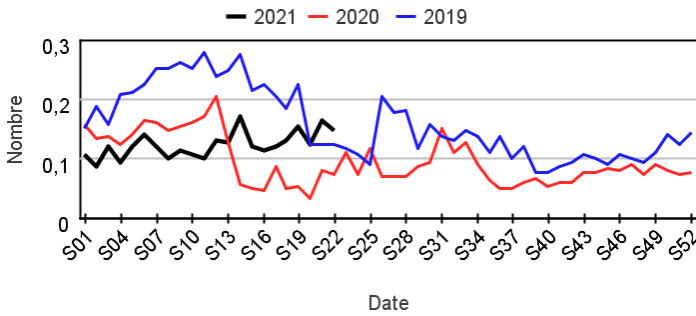


# Fréquentation des urgences liée à une **déshydratation**

## Passages pour déshydratation par rapport aux 2 années précédentes

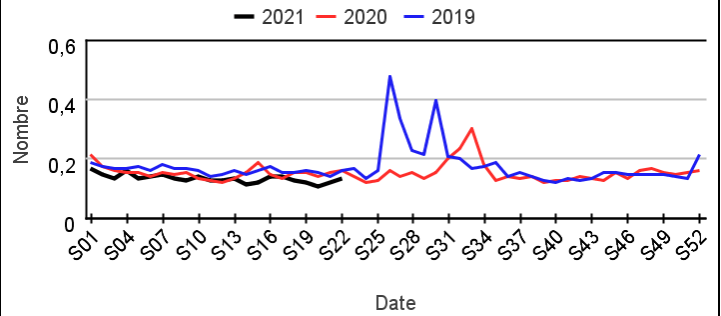
### Chez les enfants de moins de 15 ans

Évolution hebdomadaire des proportions de passages pour déshydratation parmi les passages codés, moins de 15 ans



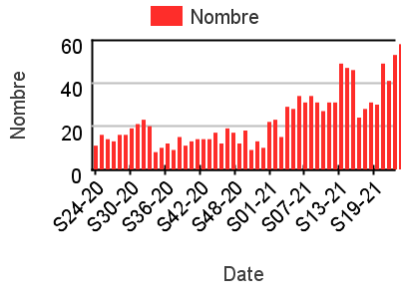
### Chez les adultes de 15 ans ou plus

Évolution hebdomadaire des proportions de passages pour déshydratation parmi les passages codés, 15 ans ou plus

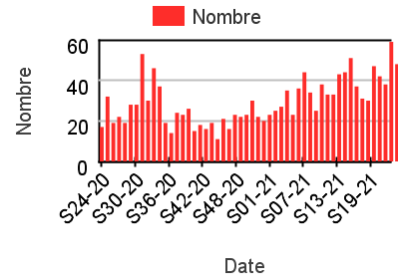


## Nombre hebdomadaire de passages pour déshydratation

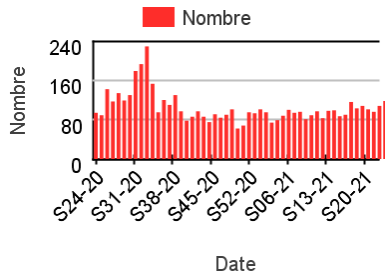
### Chez les enfants de moins de 2 ans



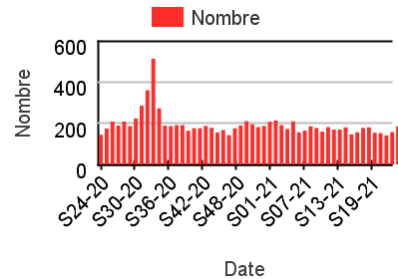
### Chez les enfants de 2-14 ans



### Chez les adultes de 15-74 ans



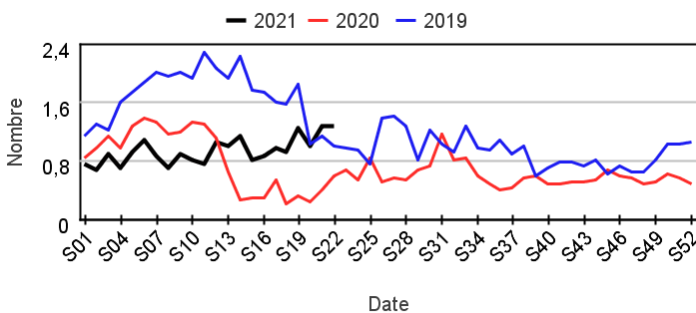
### Chez les adultes 75 ans ou plus



## Hospitalisations pour déshydratation par rapport aux 2 années précédentes

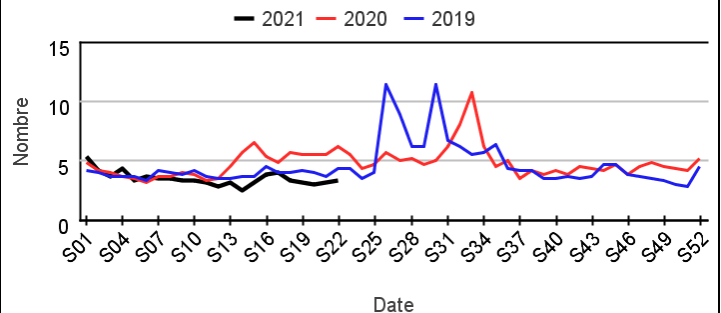
### Chez les enfants de moins de 15 ans

Évolution hebdomadaire des proportions d'hospitalisation pour déshydratation parmi les hospitalisations toutes causes, moins de 15 ans



### Chez les adultes de 15 ans ou plus

Évolution hebdomadaire des proportions d'hospitalisation pour déshydratation parmi les hospitalisations toutes causes, 15 ans ou plus

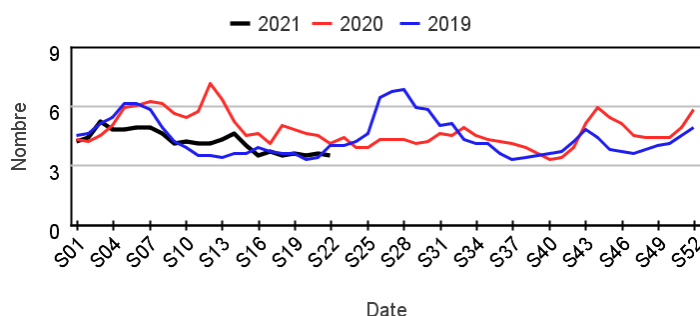


## Fréquentation des urgences liée à une **fièvre isolée**

### Passages pour fièvre isolée par rapport aux 2 années précédentes

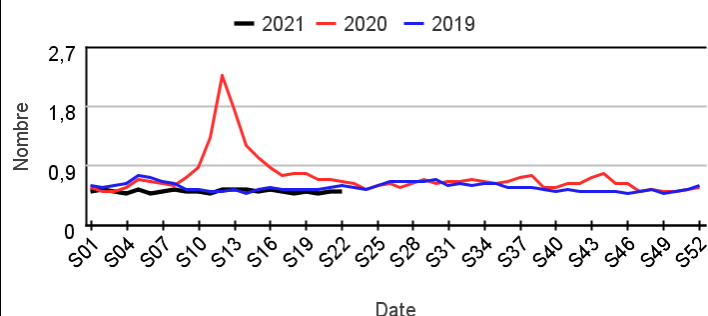
#### Chez les enfants de moins de 15 ans

Évolution hebdomadaire des proportions de passages pour fièvre isolée parmi les passages codés, moins de 15 ans



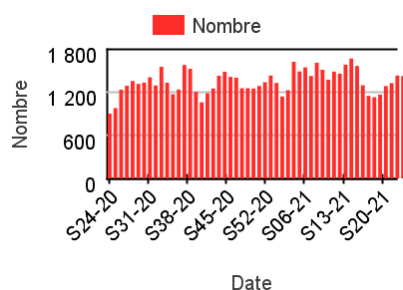
#### Chez les adultes de 15 ans ou plus

Évolution hebdomadaire des proportions de passages pour fièvre isolée parmi les passages codés, 15 ans ou plus

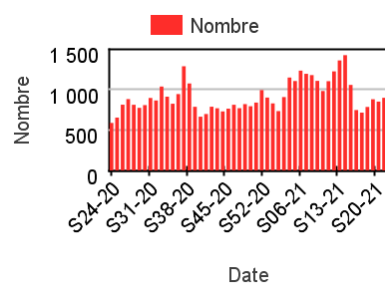


### Nombre hebdomadaire de passages pour fièvre isolée

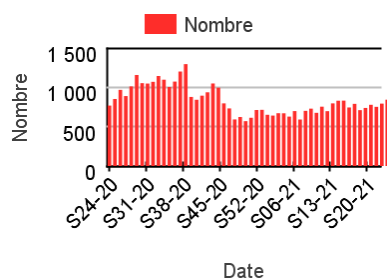
#### Chez les enfants de moins de 2 ans



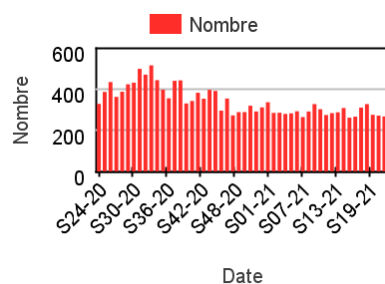
#### Chez les enfants de 2-14 ans



#### Chez les adultes de 15-74 ans



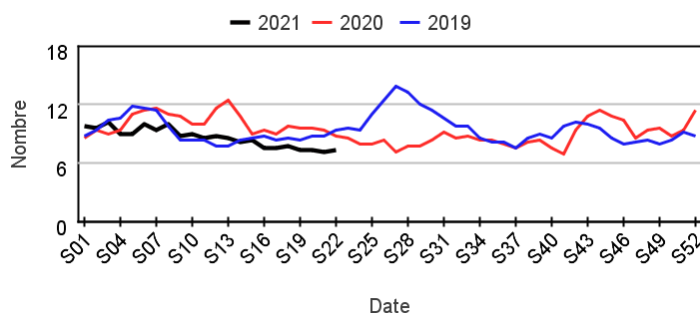
#### Chez les adultes 75 ans ou plus



### Hospitalisations pour fièvre isolée par rapport aux 2 années précédentes

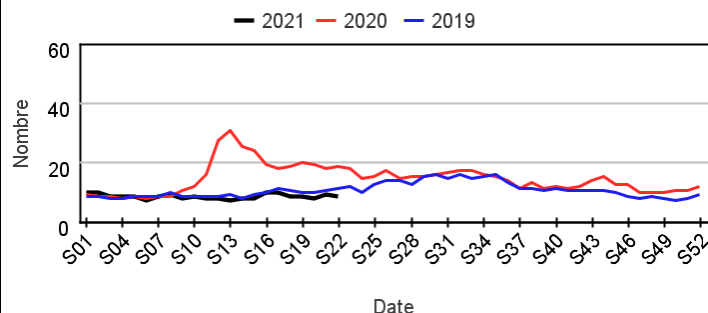
#### Chez les enfants de moins de 15 ans

Évolution hebdomadaire des proportions d'hospitalisation pour fièvre isolée parmi les hospitalisations toutes causes, moins de 15 ans



#### Chez les adultes de 15 ans ou plus

Évolution hebdomadaire des proportions d'hospitalisation pour fièvre isolée parmi les hospitalisations toutes causes, 15 ans ou plus

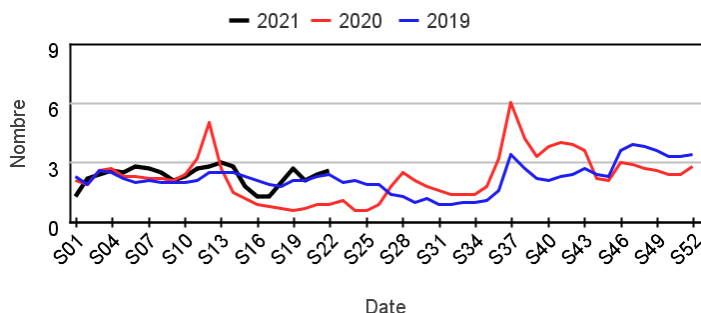


## Fréquentation des urgences liée à une crise d'asthme

### Passages pour crise d'asthme par rapport aux 2 années précédentes

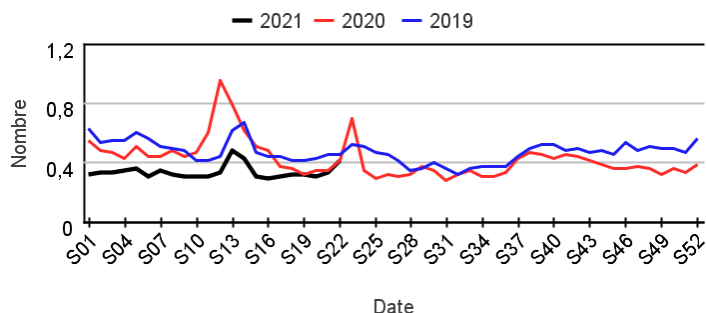
#### Chez les enfants de moins de 15 ans

**Évolution hebdomadaire des proportions de passages pour crise d'asthme parmi les passages codés, moins de 15 ans**



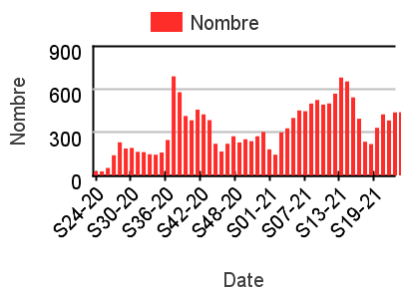
#### Chez les adultes de 15 ans ou plus

**Évolution hebdomadaire des proportions de passages pour asthme parmi les passages codés, 15 ans ou plus**

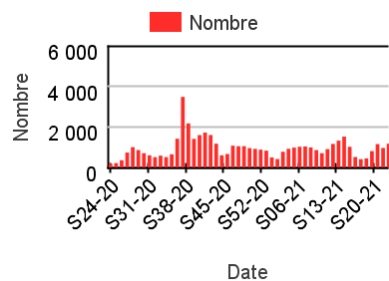


### Nombre hebdomadaire de passages pour crise d'asthme

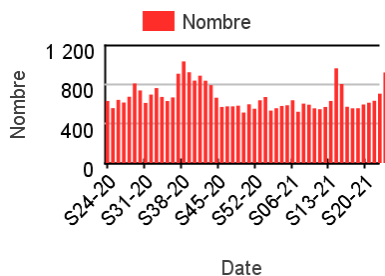
#### Chez les enfants de moins de 2 ans



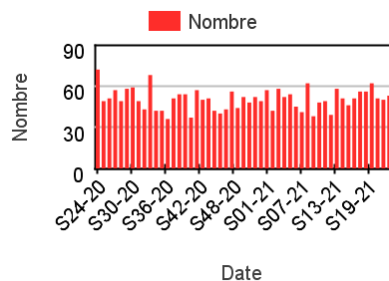
#### Chez les enfants de 2-14 ans



#### Chez les adultes de 15-74 ans



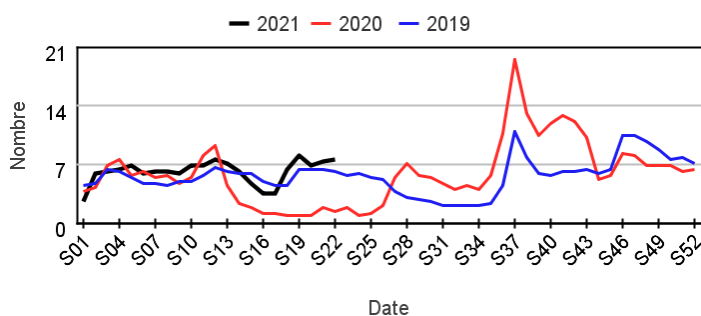
#### Chez les adultes 75 ans ou plus



### Hospitalisations pour crise d'asthme par rapport aux 2 années précédentes

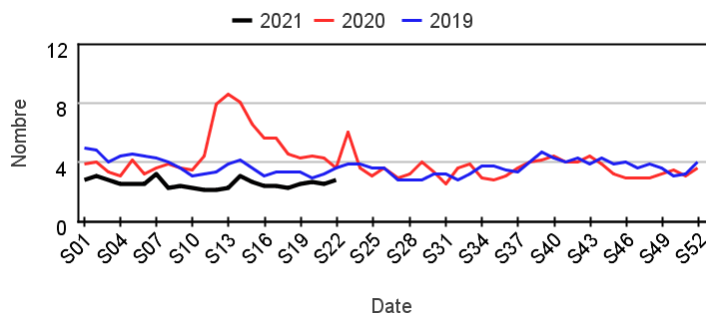
#### Chez les enfants de moins de 15 ans

**Évolution hebdomadaire des proportions d'hospitalisation pour crise d'asthme parmi les hospitalisations toutes causes, moins de 15 ans**



#### Chez les adultes de 15 ans ou plus

**Évolution hebdomadaire des proportions d'hospitalisation pour crise d'asthme parmi les hospitalisations toutes causes, 15 ans ou plus**

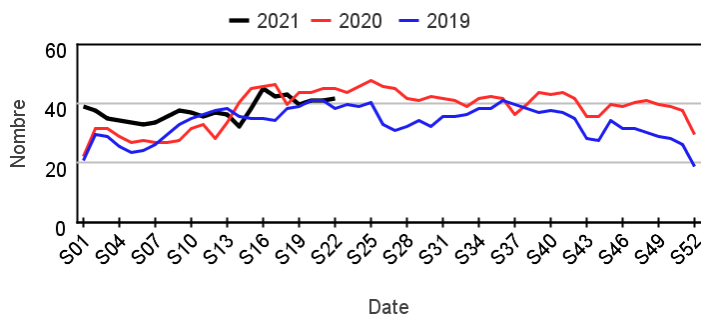


## Fréquentation des urgences liée à un traumatisme

### Passages pour traumatisme par rapport aux 2 années précédentes

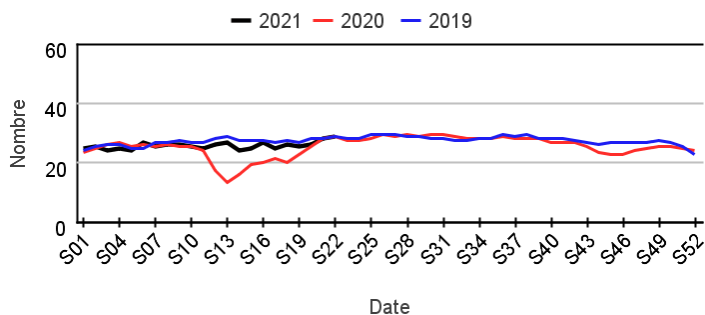
#### Chez les enfants de moins de 15 ans

Évolution hebdomadaire des proportions de passages pour traumatisme parmi les passages codés, moins de 15 ans



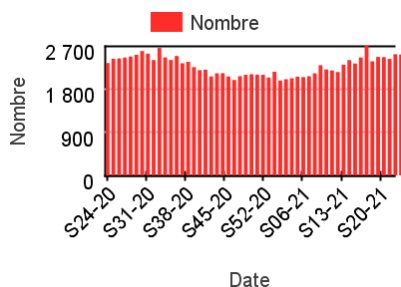
#### Chez les adultes de 15 ans ou plus

Évolution hebdomadaire des proportions de passages pour traumatisme parmi les passages codés, 15 ans ou plus

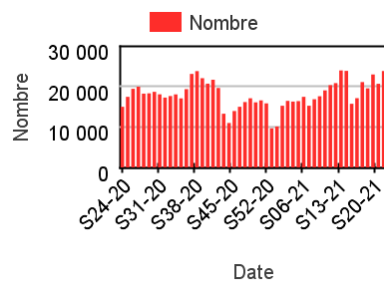


### Nombre hebdomadaire de passages pour traumatisme

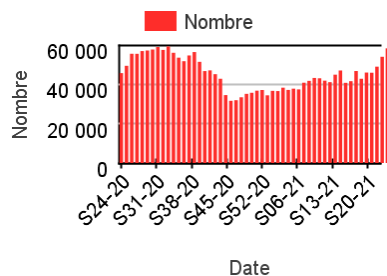
#### Chez les enfants de moins de 2 ans



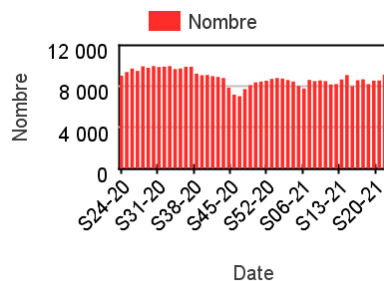
#### Chez les enfants de 2-14 ans



#### Chez les adultes de 15-74 ans



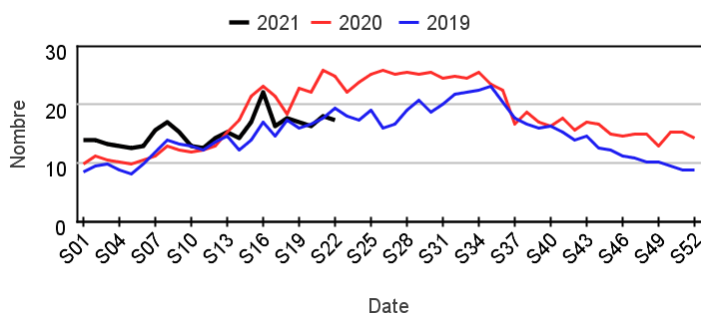
#### Chez les adultes 75 ans ou plus



### Hospitalisations pour traumatisme par rapport aux 2 années précédentes

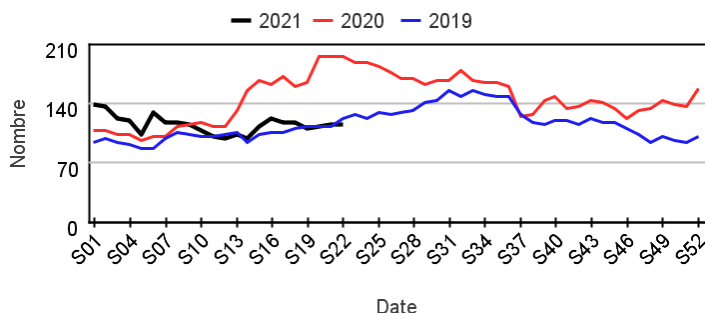
#### Chez les enfants de moins de 15 ans

Évolution hebdomadaire des proportions d'hospitalisation pour traumatisme parmi les hospitalisations toutes causes, moins de 15 ans



#### Chez les adultes de 15 ans ou plus

Évolution hebdomadaire des proportions d'hospitalisation pour traumatisme parmi les hospitalisations toutes causes, 15 ans ou plus

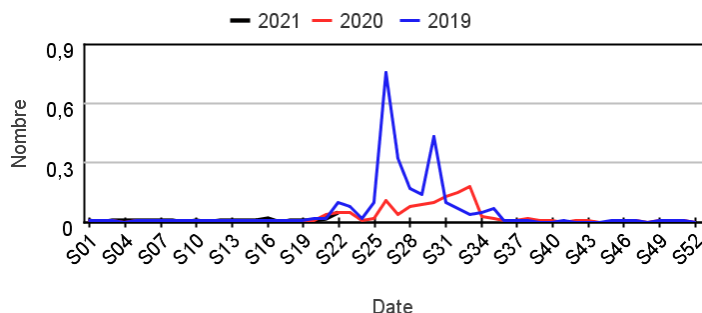


# Fréquentation des urgences liée à une hyperthermie ou un coup de chaleur

## Passages pour hyperthermie et coup de chaleur par rapport aux 2 années précédentes

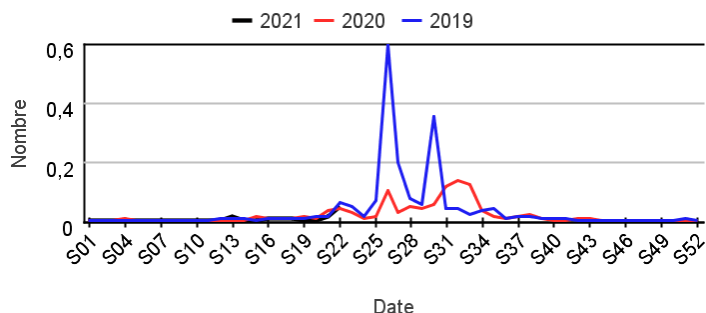
### Chez les enfants de moins de 15 ans

Évolution hebdomadaire des proportions de passages pour hyperthermie et coup de chaleur parmi les passages codés, moins de 15 ans



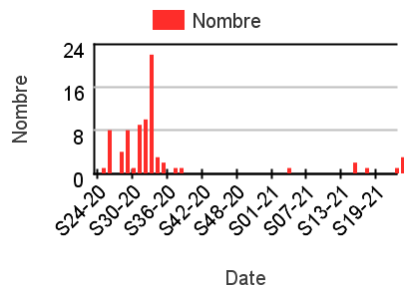
### Chez les adultes de 15 ans ou plus

Évolution hebdomadaire des proportions de passages pour hyperthermie et coup de chaleur parmi les passages codés, 15 ans ou plus

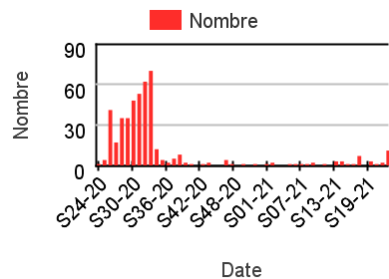


## Nombre hebdomadaire de passages pour hyperthermie et coup de chaleur

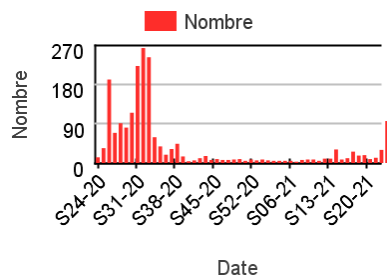
### Chez les enfants de moins de 2 ans



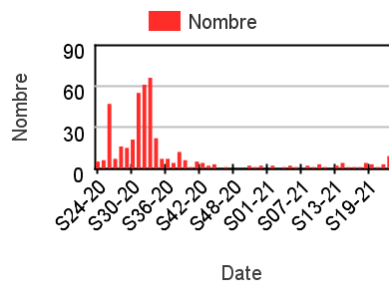
### Chez les enfants de 2-14 ans



### Chez les adultes de 15-74 ans



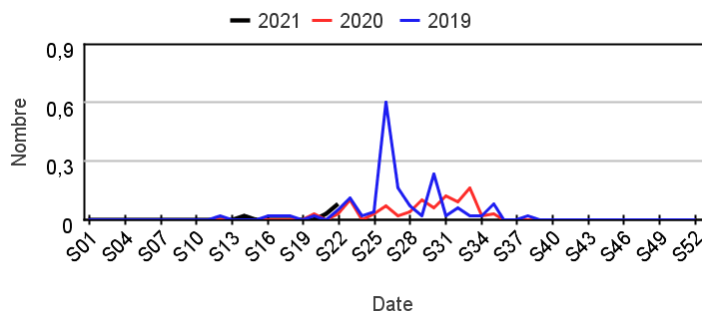
### Chez les adultes 75 ans ou plus



## Hospitalisations pour hyperthermie et coup de chaleur par rapport aux 2 années précédentes

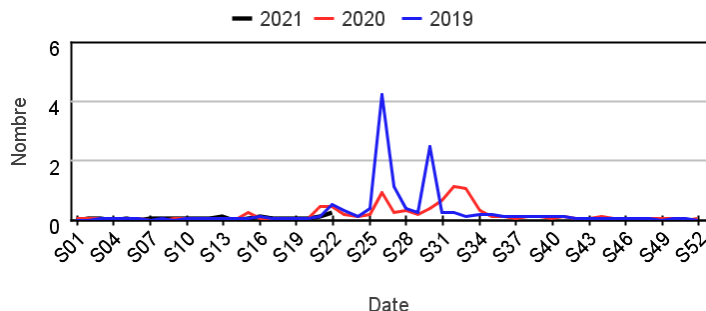
### Chez les enfants de moins de 15 ans

Évolution hebdomadaire des proportions d'hospitalisation pour hyperthermie et coup de chaleur parmi les hospitalisations toutes causes, moins de 15 ans



### Chez les adultes de 15 ans ou plus

Évolution hebdomadaire des proportions d'hospitalisation pour hyperthermie et coup de chaleur parmi les hospitalisations toutes causes, 15 ans ou plus

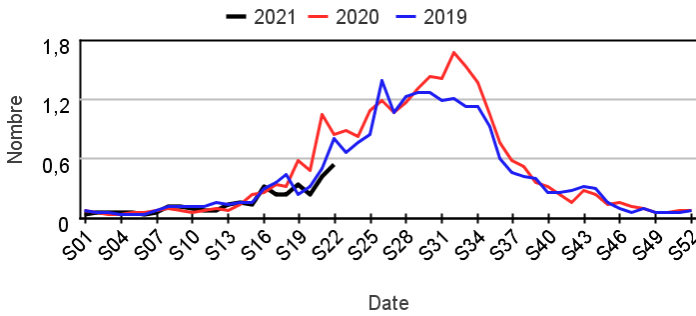


## Fréquentation des urgences liée à une piqure d'insecte

### Passages pour piqure d'insecte par rapport aux 2 années précédentes

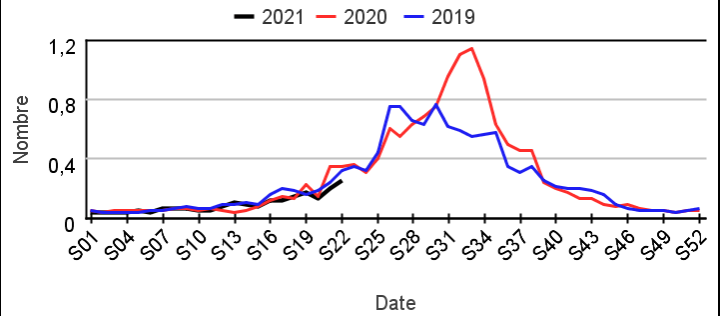
#### Chez les enfants de moins de 15 ans

Évolution hebdomadaire des proportions de passages pour piqure d'insecte parmi les passages codés, moins de 15 ans



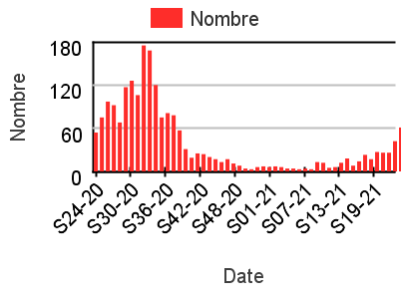
#### Chez les adultes de 15 ans ou plus

Évolution hebdomadaire des proportions de passages pour piqure d'insecte parmi les passages codés, 15 ans ou plus

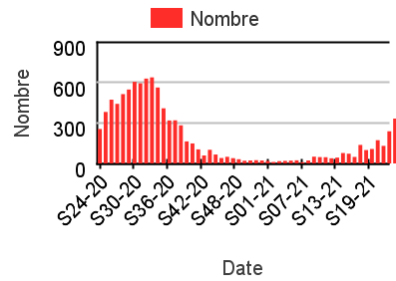


### Nombre hebdomadaire de passages pour piqure d'insecte

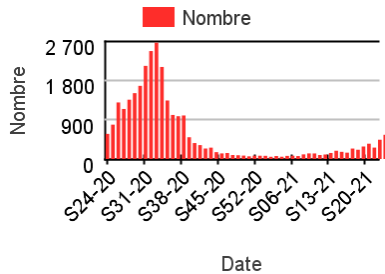
#### Chez les enfants de moins de 2 ans



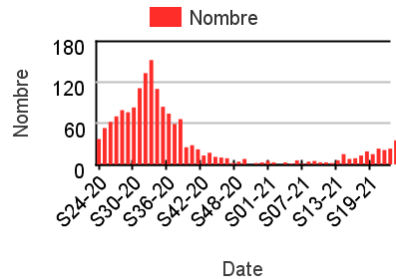
#### Chez les enfants de 2-14 ans



#### Chez les adultes de 15-74 ans



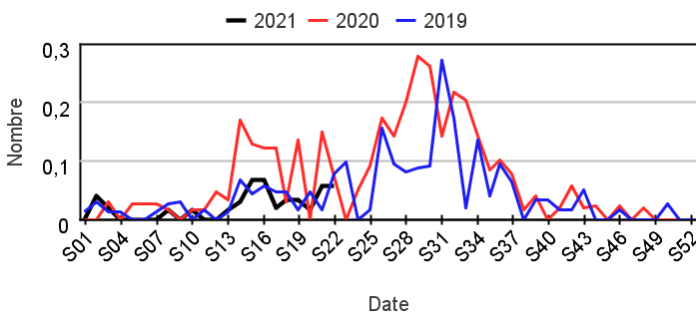
#### Chez les adultes 75 ans ou plus



### Hospitalisations pour piqure d'insecte par rapport aux 2 années précédentes

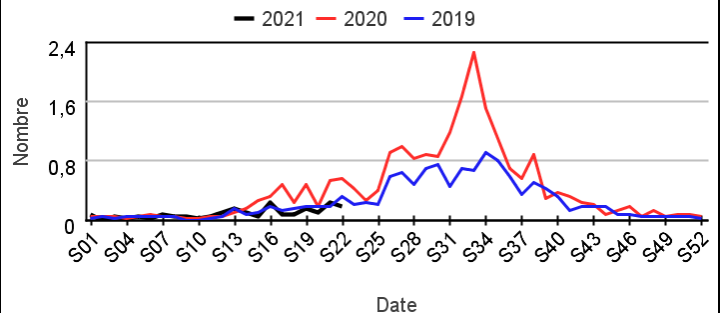
#### Chez les enfants de moins de 15 ans

Évolution hebdomadaire des proportions d'hospitalisation pour piqure d'insecte parmi les hospitalisations toutes causes, moins de 15 ans



#### Chez les adultes de 15 ans ou plus

Évolution hebdomadaire des proportions d'hospitalisation pour piqure d'insecte parmi les hospitalisations toutes causes, 15 ans ou plus

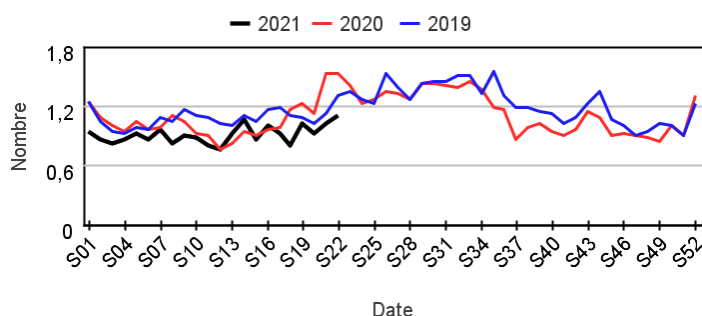


## Fréquentation des urgences liée à une allergie

### Passages pour allergie par rapport aux 2 années précédentes

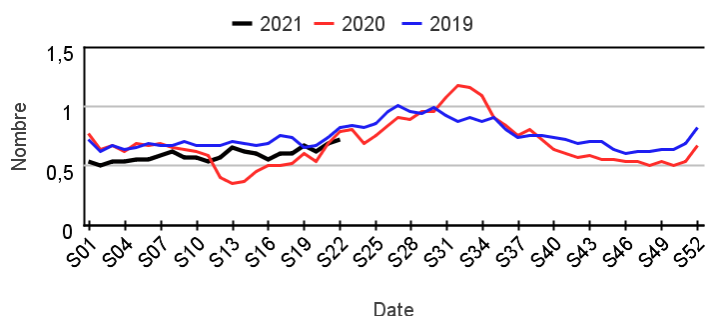
#### Chez les enfants de moins de 15 ans

**Évolution hebdomadaire des proportions de passages pour allergie parmi les passages codés, moins de 15 ans**



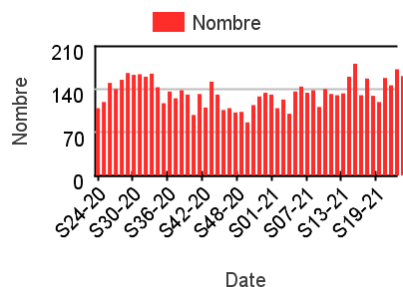
#### Chez les adultes de 15 ans ou plus

**Évolution hebdomadaire des proportions de passages pour allergie parmi les passages codés, 15 ans ou plus**

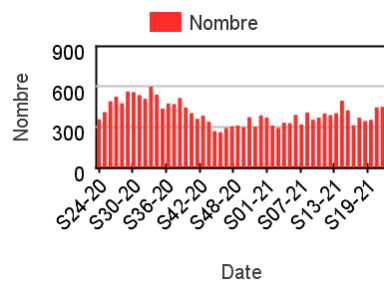


### Nombre hebdomadaire de passages pour allergie

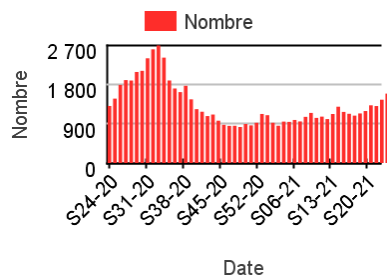
#### Chez les enfants de moins de 2 ans



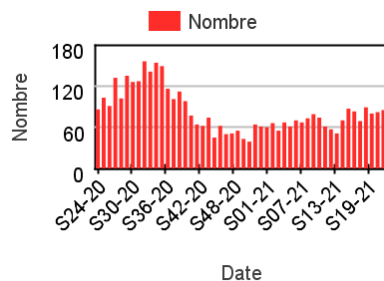
#### Chez les enfants de 2-14 ans



#### Chez les adultes de 15-74 ans



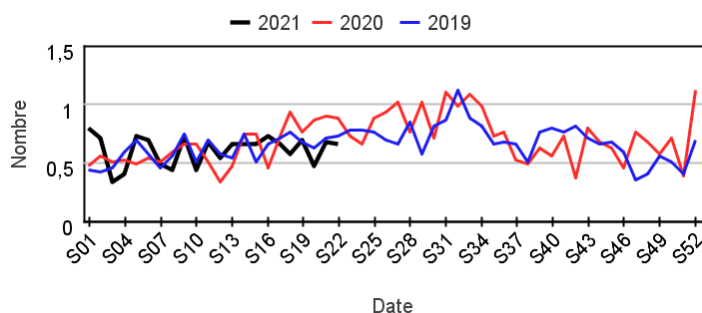
#### Chez les adultes 75 ans ou plus



### Hospitalisations pour allergie par rapport aux 2 années précédentes

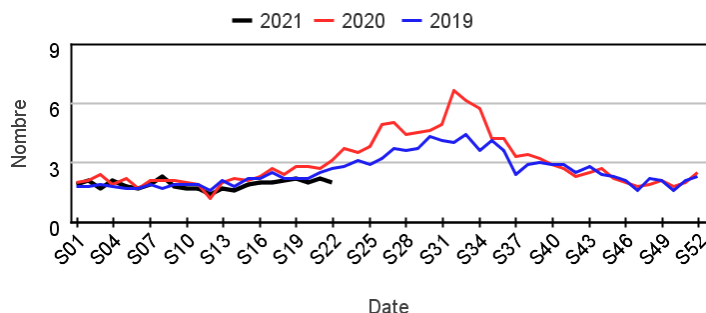
#### Chez les enfants de moins de 15 ans

**Évolution hebdomadaire des proportions d'hospitalisation pour allergie parmi les hospitalisations toutes causes, moins de 15 ans**



#### Chez les adultes de 15 ans ou plus

**Évolution hebdomadaire des proportions d'hospitalisation pour allergie parmi les hospitalisations toutes causes, 15 ans ou plus**

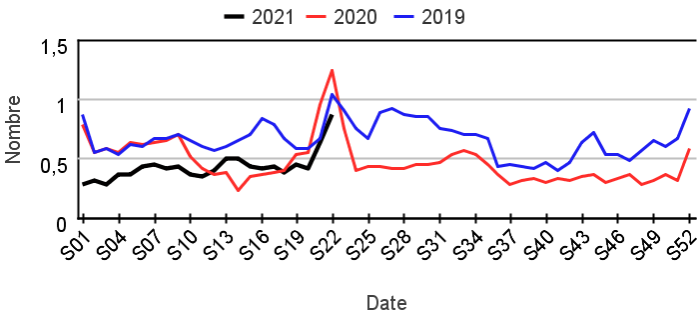


## Fréquentation des urgences liée à une conjonctivite

### Passages pour conjonctivite par rapport aux 2 années précédentes

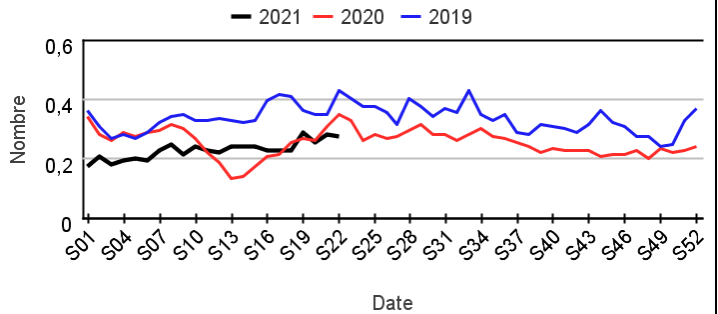
#### Chez les enfants de moins de 15 ans

Évolution hebdomadaire des proportions de passages pour conjonctivite parmi les passages codés, moins de 15 ans



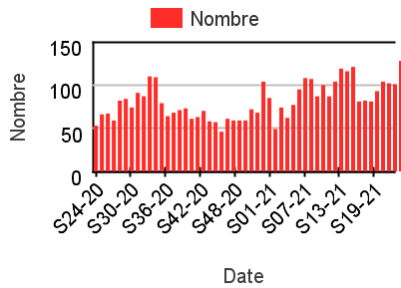
#### Chez les adultes de 15 ans ou plus

Évolution hebdomadaire des proportions de passages pour conjonctivite parmi les passages codés, 15 ans ou plus

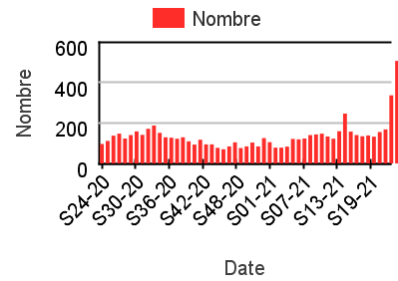


### Nombre hebdomadaire de passages pour conjonctivite

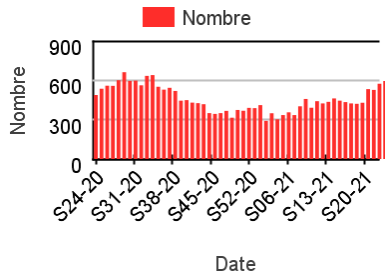
#### Chez les enfants de moins de 2 ans



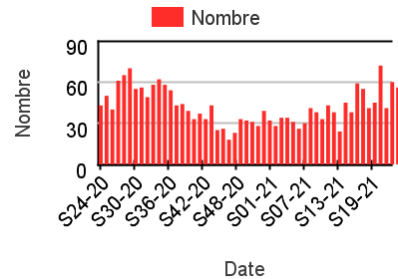
#### Chez les enfants de 2-14 ans



#### Chez les adultes de 15-74 ans



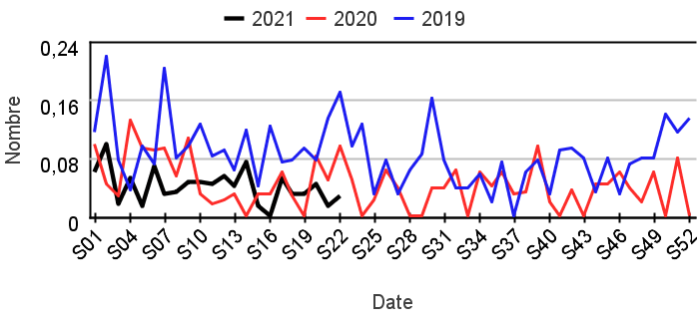
#### Chez les adultes 75 ans ou plus



### Hospitalisations pour conjonctivite par rapport aux 2 années précédentes

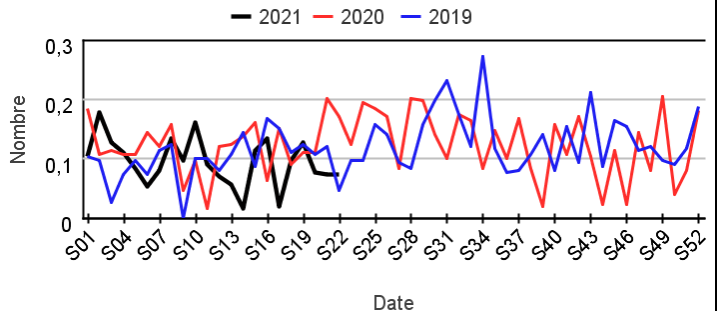
#### Chez les enfants de moins de 15 ans

Évolution hebdomadaire des proportions d'hospitalisation pour conjonctivite parmi les hospitalisations toutes causes, moins de 15 ans



#### Chez les adultes de 15 ans ou plus

Évolution hebdomadaire des proportions d'hospitalisation pour conjonctivite parmi les hospitalisations toutes causes, 15 ans ou plus

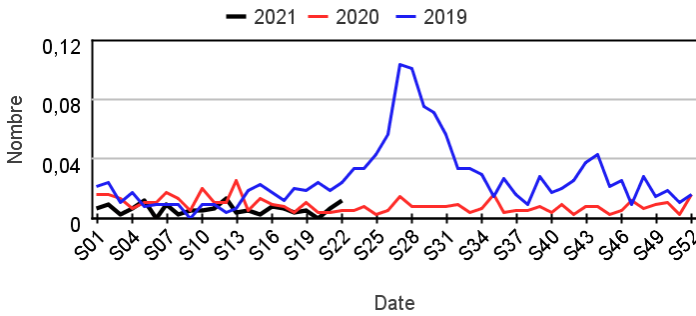


# Fréquentation des urgences liée à une **méningite virale**

## Passages pour méningite virale par rapport aux 2 années précédentes

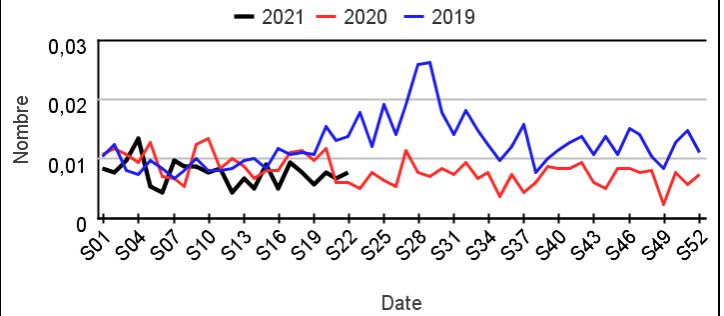
### Chez les enfants de moins de 15 ans

Évolution hebdomadaire des proportions de passages pour méningite virale parmi les passages codés, moins de 15 ans



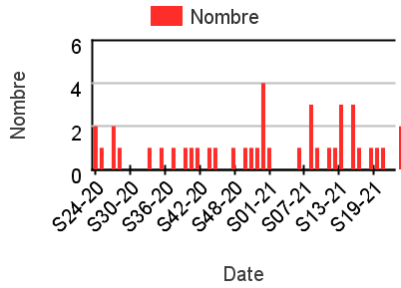
### Chez les adultes de 15 ans ou plus

Évolution hebdomadaire des proportions de passages pour méningite virale parmi les passages codés, 15 ans ou plus

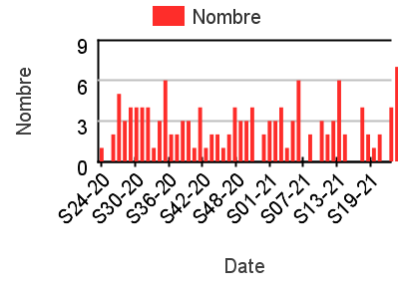


## Nombre hebdomadaire de passages pour méningite virale

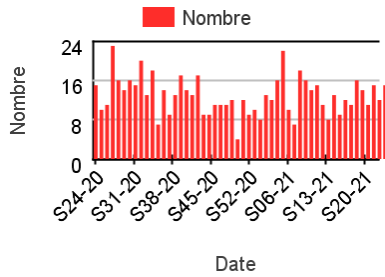
### Chez les enfants de moins de 2 ans



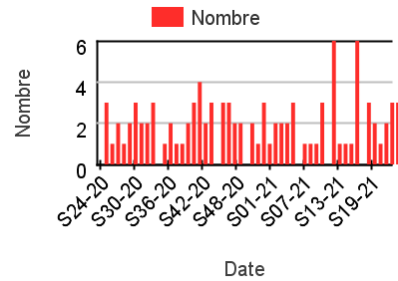
### Chez les enfants de 2-14 ans



### Chez les adultes de 15-74 ans



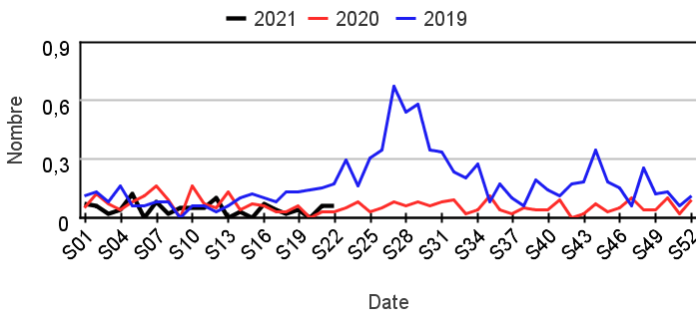
### Chez les adultes 75 ans ou plus



## Hospitalisations pour méningite virale par rapport aux 2 années précédentes

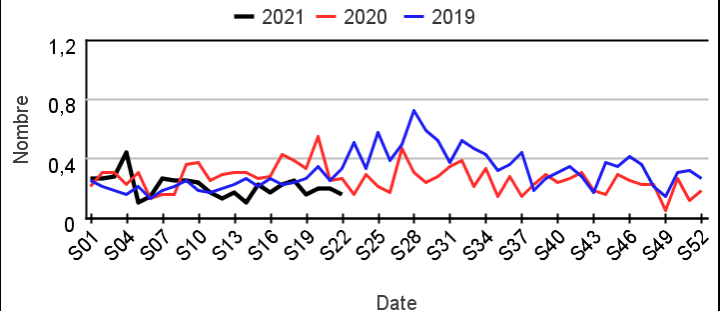
### Chez les enfants de moins de 15 ans

Évolution hebdomadaire des proportions d'hospitalisation pour méningite virale parmi les hospitalisations toutes causes, moins de 15 ans



### Chez les adultes de 15 ans ou plus

Évolution hebdomadaire des proportions d'hospitalisation pour méningite virale parmi les hospitalisations toutes causes, 15 ans ou plus

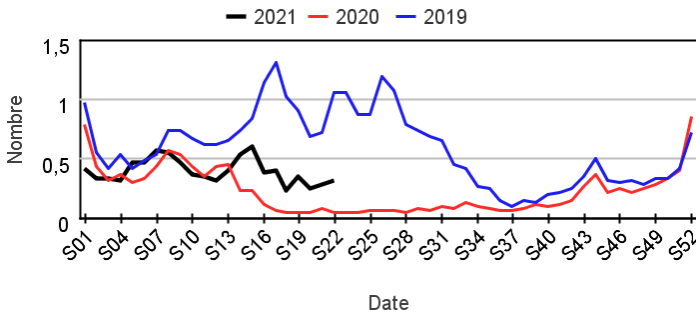


## Fréquentation des urgences liée à une **varicelle**

### Passages pour varicelle par rapport aux 2 années précédentes

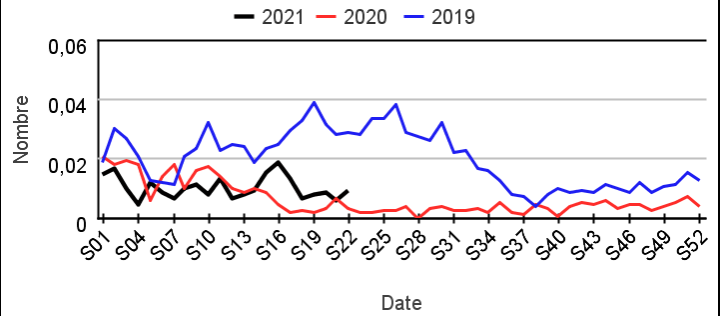
#### Chez les enfants de moins de 15 ans

**Évolution hebdomadaire des proportions de passages pour varicelle parmi les passages codés, moins de 15 ans**



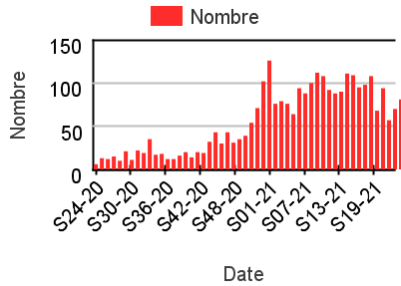
#### Chez les adultes de 15 ans ou plus

**Évolution hebdomadaire des proportions de passages pour varicelle parmi les passages codés, 15 ans ou plus**

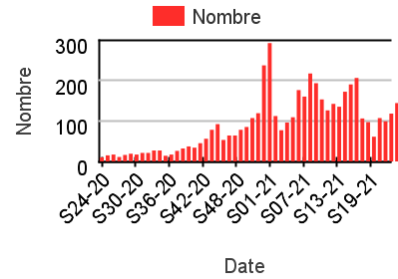


### Nombre hebdomadaire de passages pour varicelle

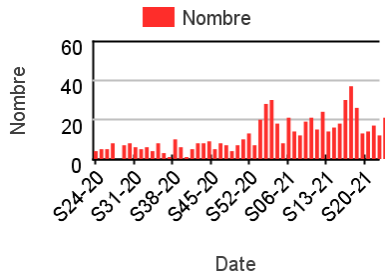
#### Chez les enfants de moins de 2 ans



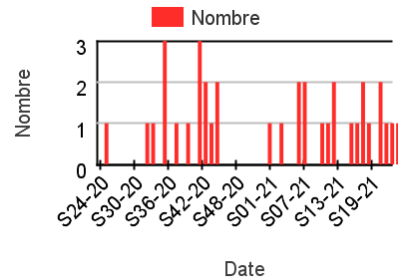
#### Chez les enfants de 2-14 ans



#### Chez les adultes de 15-74 ans



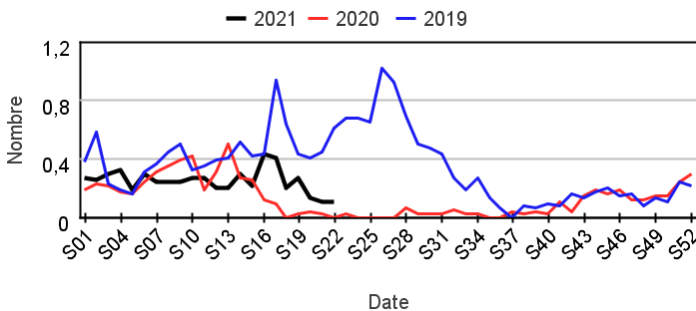
#### Chez les adultes 75 ans ou plus



### Hospitalisations pour varicelle par rapport aux 2 années précédentes

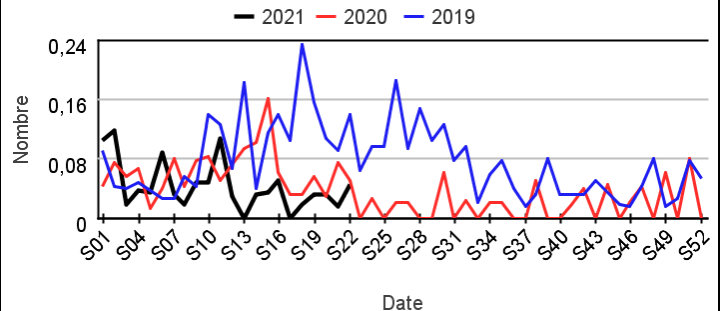
#### Chez les enfants de moins de 15 ans

**Évolution hebdomadaire des proportions d'hospitalisation pour varicelle parmi les hospitalisations toutes causes, moins de 15 ans**



#### Chez les adultes de 15 ans ou plus

**Évolution hebdomadaire des proportions d'hospitalisation pour varicelle parmi les hospitalisations toutes causes, 15 ans ou plus**



### | En savoir plus |

Consulter le site [Santé publique France](http://www.santepubliquefrance.fr)

Pour les indicateurs régionaux :

- [Consulter les PE des Cires](#)

### | Remerciements |

Nous remercions l'ensemble de nos partenaires contribuant à la surveillance syndromique par le réseau OSCOUR® :

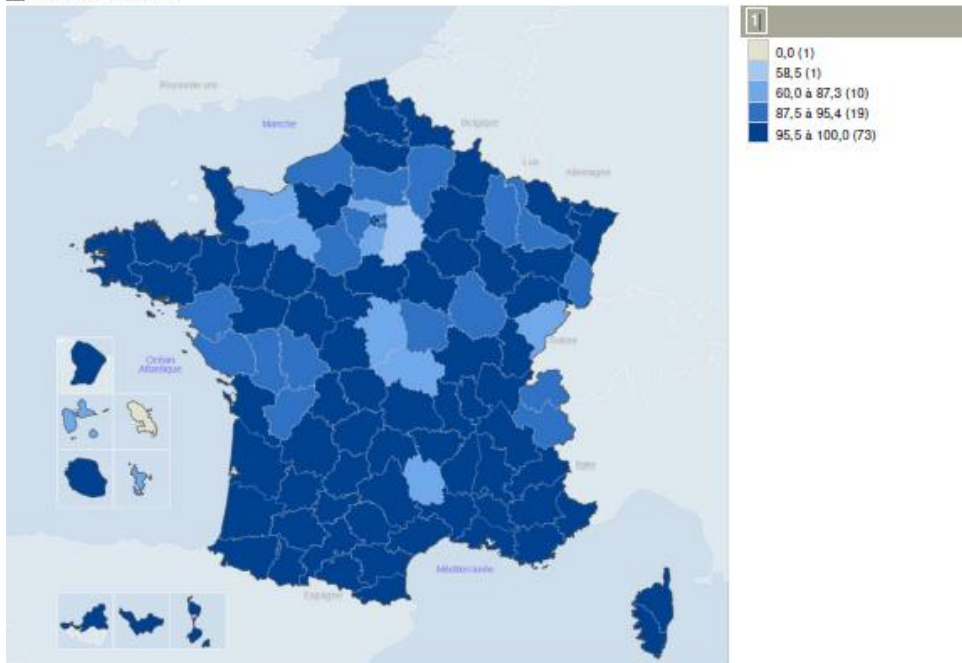
- les établissements adhérant au réseau OSCOUR®
- la Société Française de Médecine d'Urgence (SFMU)
- les concentrateurs régionaux de Résumés de passage aux urgences (RPU), notamment les Observatoires régionaux des urgences
- la Fédération des Observatoires régionaux des urgences (FEDORU)

### | Représentativité du réseau OSCOUR® |

690 services d'urgences

Couverture nationale : environ 94,5% des passages aux urgences de France

#### Vos indicateurs (%)



**Représentativité\* du réseau OSCOUR  
par rapport à la SAE (statistique annuelle des établissements)  
(\* en % de passages aux urgences)**

Sources : Données OSCOUR®, Géodes