

Synthèse :

En **semaine 12** (du 22 au 28 mars 2021), on observe une **hausse** des passages et des hospitalisations après passage aux urgences chez les **enfants** (+9% soit resp +7 334 passages et +684 hospitalisations). Les passages aux urgences et hospitalisations après passage sont **stables** chez les **adultes**.

En **semaine 12**, les **passages pour suspicion de COVID-19 tous âges** sont **en hausse** (+20% soit +1 900 passages) ainsi que leur part dans l'activité totale (11 360 passages et 4,1% de part d'activité en S12 vs 9 460 passages et 3,6% en S11) pour la troisième semaine consécutive. Une **hausse est observée dans toutes les classes d'âges** : chez les **enfants** (+28% soit +61 passages), les **15-74 ans** (+21% soit +1 474 passages) et les **75 ans et plus** (+18% soit +366 passages).

La suspicion de COVID-19 est le **3^{ème} diagnostic le plus fréquent** chez les 15-74 ans ainsi que chez les 75 ans et plus. La **proportion d'hospitalisation après passage** tous âges est stable à 54%. Au niveau régional, les passages pour suspicion de COVID-19 sont en hausse dans toutes les régions à l'exception du Centre-Val de Loire, de la Corse, et Mayotte. Les hausses les plus marquées étaient observées en Nouvelle-Aquitaine (+26% soit +107 passages), Pays de la Loire (+22% soit +75 passages), Bourgogne-Franche-Comté (+22% soit +84 passages), Auvergne-Rhône-Alpes (+21% soit +226 passages), Occitanie (+17% soit +80 passages) et Ile-de-France (+15% soit +458 passages). Dans les DOM, les passages étaient en hausse à la Réunion (+35% soit +28 passages), en Guadeloupe (+34% soit +15 passages) et en Guyane (+54% soit +7 passages).

Depuis le début de la surveillance, le 24/02/2020, **417 825 passages aux urgences** pour suspicion de COVID-19 ont été enregistrés.

Parmi les **pathologies saisonnières** et les **pathologies les plus fréquentes** on retient chez les **enfants**, la hausse des passages pour des affections respiratoires : **asthme** (+15% soit +266 passages), **pathologies ORL** (+12% soit +944 passages) et **bronchiolite** chez les **moins de 2 ans** (+24% soit +434 passages). Toujours chez les **enfants** on note la hausse des passages pour **traumatisme** (+13% soit +3 072 passages), **fièvre isolée** (+10% soit +250 passages) et **vomissements** chez les **2-14 ans** (+9% soit +64 passages).

On note enfin une hausse des passages pour **traumatisme** chez les **15-74 ans** (+8% soit +3 381 passages) et pour **malaise** chez les **75 ans ou plus** (+8% soit +240 passages).

Figure 1 : Nombre quotidien de passages aux urgences du réseau OSCOUR®, tous âges

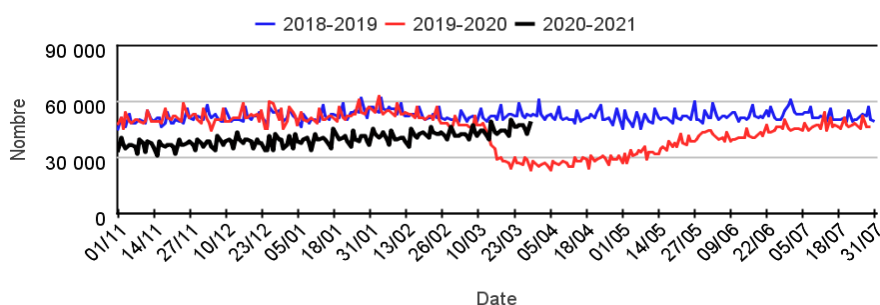


Figure 2 : Nombre quotidien de passages aux urgences avec suspicion de COVID-19, tous âges

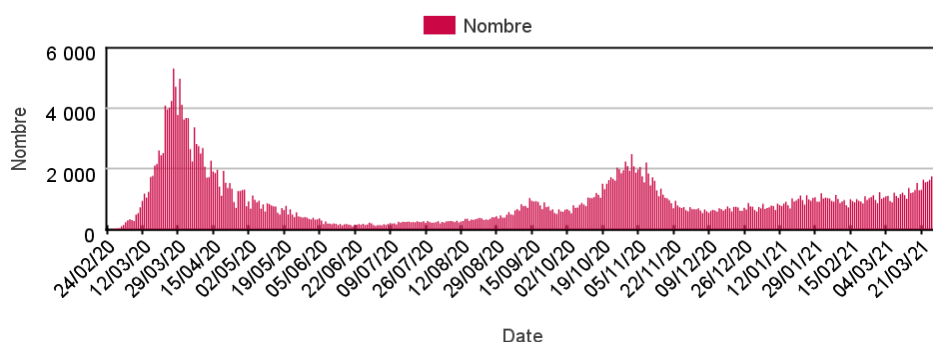


Tableau 1 : Nombre hebdomadaire de passages aux urgences toutes causes codées, par classe d'âges

	< 15 ans	15-74 ans	75 ans et plus
S09-21	56 385	157 529	37 570
S10-21	60 523	160 064	37 370
S11-21	64 697	162 535	38 059
S12-21	70 374	166 343	38 632

Tableau 2 : Nombre hebdomadaire de passages aux urgences pour suspicion de COVID-19, par classe d'âges

	< 15 ans	15-74 ans	75 ans et plus
S09-21	117	5 502	1 898
S10-21	108	6 001	1 967
S11-21	221	7 176	2 062
S12-21	282	8 650	2 428

Le réseau OSCOUR® (Organisation de la surveillance coordonnée des urgences) s'inscrit au sein du système de surveillance syndromique français SurSaUD® (Surveillance Sanitaire des Urgences et des Décès). Ce système a été initié en 2004 avec un objectif de détection d'événements inattendus. Depuis, il a montré ses capacités à répondre à d'autres objectifs de surveillance, tels que : estimer l'impact d'un événement environnemental ou sociétal, surveiller des pathologies en dehors de tout événement, ou détecter précocement un événement sanitaire prédéfini, telle qu'une épidémie saisonnière.

Indicateurs surveillés

Les indicateurs suivis sont construits à partir du diagnostic principal et des diagnostics associés renseignés dans les Résumés de Passage aux Urgences des services d'urgences de France participant au réseau OSCOUR®.

- **Activité totale aux urgences** : nombre de passages aux urgences toutes causes confondues, nombre d'hospitalisation après passages toutes causes confondues
- **Indicateurs syndromiques basés sur les diagnostics** : pour chaque indicateur : nombre de passages aux urgences, part d'activité dans l'activité toutes causes codées, nombre d'hospitalisations après passage toutes causes confondues, proportion d'hospitalisation après passage pour l'indicateur dans les hospitalisations après passage toutes causes confondues.

Indicateurs présentés dans le bulletin		Gastro-entérite	p 19
Suspicion d'infection au COVID-19	p 7-8	Conjonctivite	p 20
Malaise	p 9		
Vomissements	p 10		
Fièvre isolée	p 11		
Crise d'asthme	p 12		
Traumatisme	p 13		
Pathologie de la sphère ORL	p 14		
Grippe / syndrome grippal	p 15		
Bronchite aiguë	p 16		
Bronchiolite	p 17		
Pneumopathie	p 18		

Méthodologie

- Le nombre de passages cumulé est calculé à partir de l'ensemble des passages pour suspicion de COVID-19 transmis depuis le 24/02/2020 (établissements non-constants). En revanche, afin de pouvoir comparer les semaines entre elles, le nombre de passages pour suspicion de COVID-19 sur la semaine écoulée est calculé à partir d'un échantillon d'établissements constant sur le mois écoulé (c'est-à-dire d'établissements ayant transmis des données sans interruption sur cette période).
- Tous les graphiques et tableaux sont construits à partir d'un échantillon d'établissements constant depuis le 24/02/2020.
- Les graphiques présentant un recul de 3 mois permettent de suivre les évolutions récentes des indicateurs.
- Les indicateurs sont décrits sur un pas de temps quotidien ou hebdomadaire en termes d'effectifs ou de pourcentage par rapport à la fréquentation totale, tous âges confondus et par classe d'âge.
- Les proportions de passages (ou parts d'activité) par classes d'âges pour un indicateur sont calculées sur la base de l'activité totale codée de la classe d'âge (passages pour lesquels au moins un code diagnostic est renseigné).
- Les pourcentages d'hospitalisations sont calculés à partir du nombre d'hospitalisations après passage aux urgences pour un indicateur donné parmi l'ensemble des passages aux urgences de cet indicateur.

Note relative à l'interprétation des données

L'interprétation de l'ensemble des éléments chiffrés et graphes présentés dans ce document doit tenir compte de la baisse importante du nombre de passages aux urgences tous âges et dans l'ensemble des classes d'âges.

Ainsi dans un contexte d'activité totale en baisse, pour un indicateur donné :

- une part d'activité en hausse sera le reflet : soit d'une augmentation ou d'une stabilisation de l'effectif, soit une diminution de l'effectif moins importante que la diminution de l'activité totale ;
- une part d'activité stable sera le reflet d'une évolution de l'effectif comparable à celle de l'activité totale ;
- une part d'activité en baisse sera le reflet d'une diminution de l'effectif plus importante que celle de l'activité totale.

Évolution des indicateurs par rapport à la semaine précédente et aux 2 dernières années

Tableau 3 | Evolution des indicateurs non spécifiques |

Pathologies	Classe d'âge	Evolution*	
		par rapport à la semaine précédente	par rapport aux 2 années précédentes
Malaise	Moins de 15 ans	>	≈
	Plus de 15 ans	≈	≈
Vomissements	Moins de 15 ans	>	≈
	Plus de 15 ans	≈	≈
Fièvre isolée	Moins de 15 ans	>	≈
	Plus de 15 ans	>	≈
Crise d'asthme	Moins de 15 ans	>	≈
	Plus de 15 ans	>	<
Traumatisme	Moins de 15 ans	>	≈
	Plus de 15 ans	>	≈

Tableau 4 | Evolution des indicateurs saisonniers |

Pathologies	Classe d'âge	Evolution*	
		par rapport à la semaine précédente	par rapport aux 2 années précédentes
Pathologie de la sphère ORL	Moins de 15 ans	>	≈
	Plus de 15 ans	>	<
Grippe / syndrome grippal	Moins de 15 ans	>	<
	Plus de 15 ans	>	<
Bronchite aiguë	Moins de 15 ans	>	≈
	Plus de 15 ans	>	<
Bronchiolite	Moins de 2 ans	>	>
Pneumopathie	Moins de 15 ans	>	≈
	Plus de 15 ans	≈	<
Gastro-entérite	Moins de 15 ans	>	<
	Plus de 15 ans	<	<
Conjonctivite	Moins de 15 ans	>	≈
	Plus de 15 ans	≈	≈

Tableau 5 | Evolution des passages pour suspicion de COVID-19 |

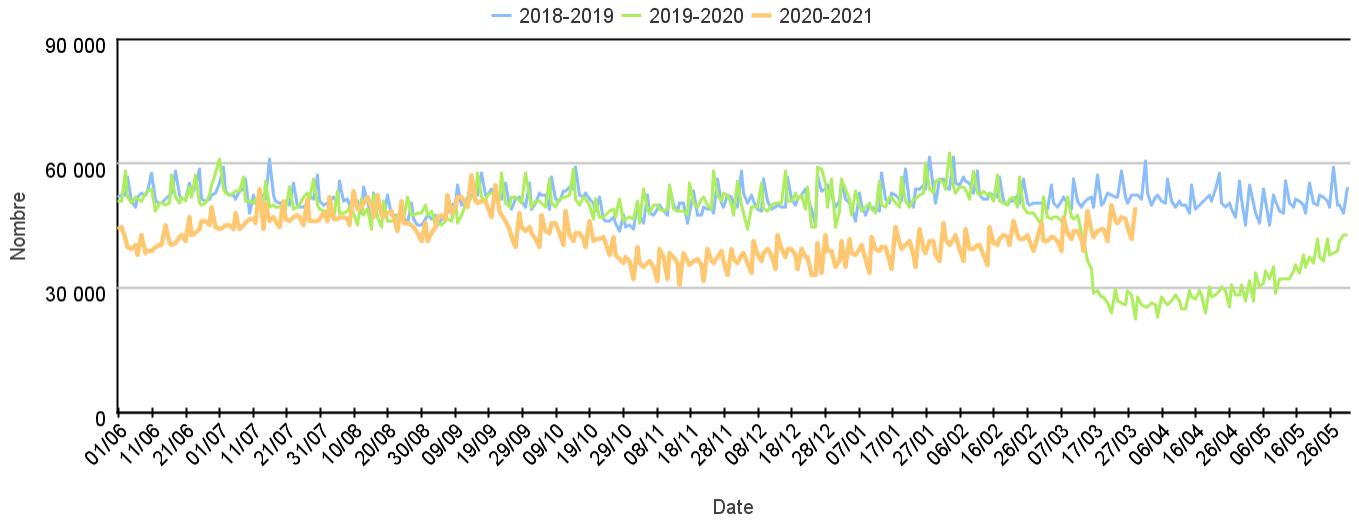
Pathologies	Classe d'âge	Evolution*	
		par rapport à la semaine précédente	par rapport aux 2 années précédentes
Suspicion d'infection au COVID-19	Moins de 15 ans	>	sans objet
	Plus de 15 ans	>	sans objet

(*) ≈ : similaire > : en augmentation < : en baisse

Fréquentation totale des urgences

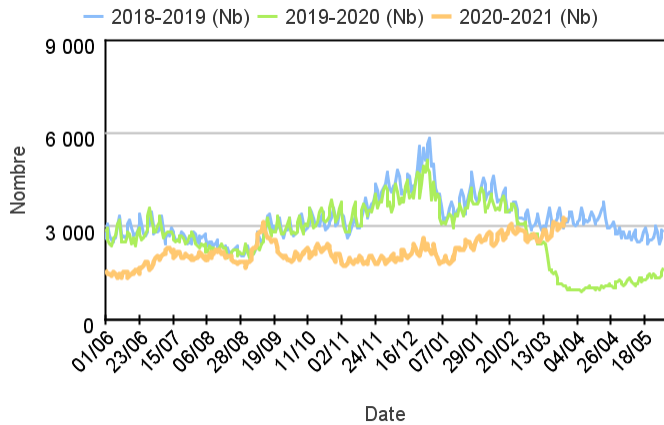
Par rapport aux 2 années précédentes

Evolution du nombre quotidien de passages aux urgences, tous âges confondus sur deux saisons (Source : Santé publique France - OSCOUR®)

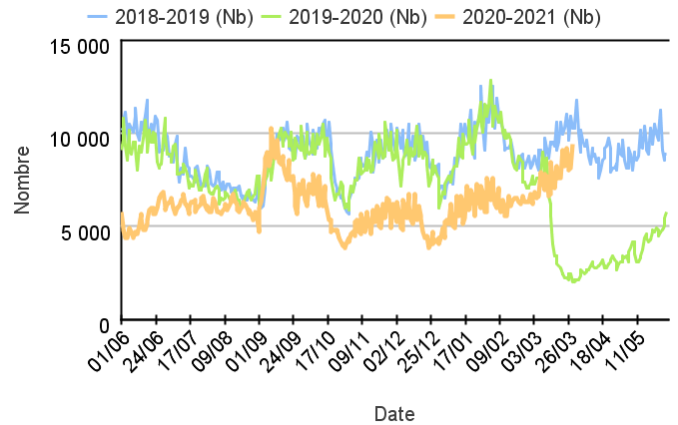


Par classe d'âge

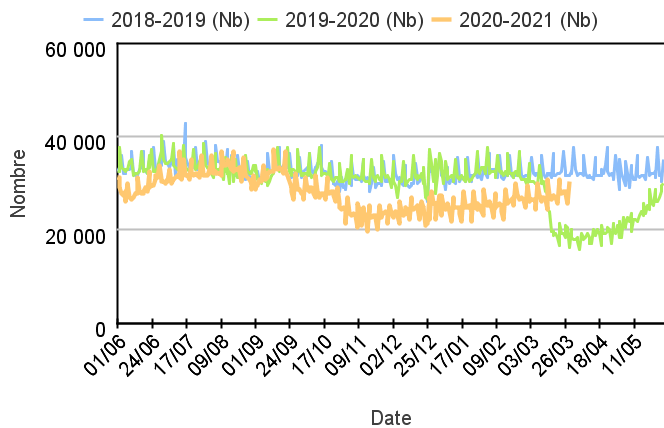
Chez les enfants de moins de 2 ans



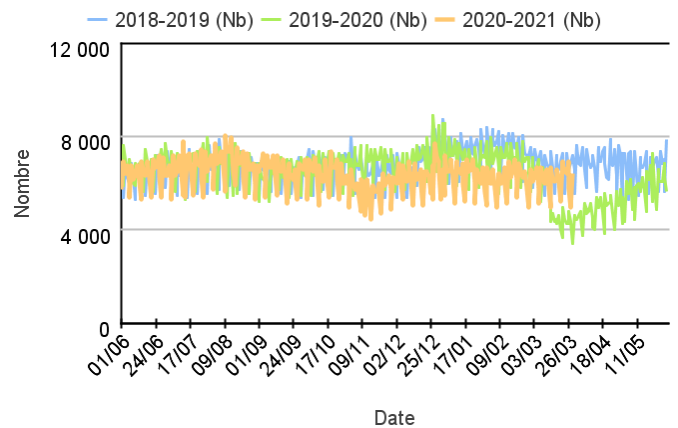
Chez les enfants de 2 à 14 ans



Chez les adultes de 15 à 74 ans



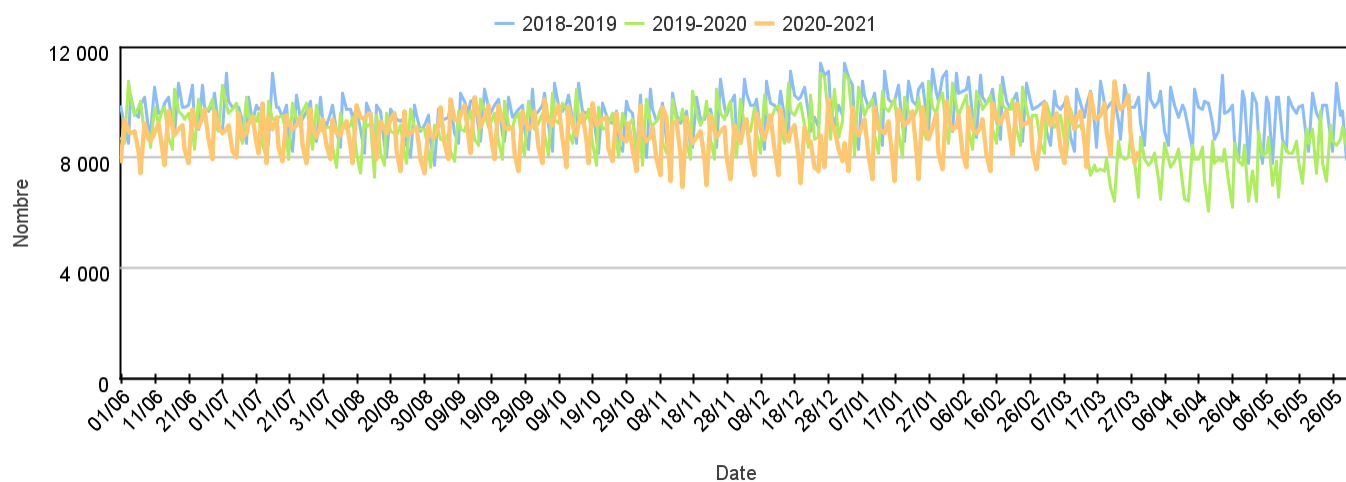
Chez les adultes de 75 ans et plus



Hospitalisations après passages aux urgences

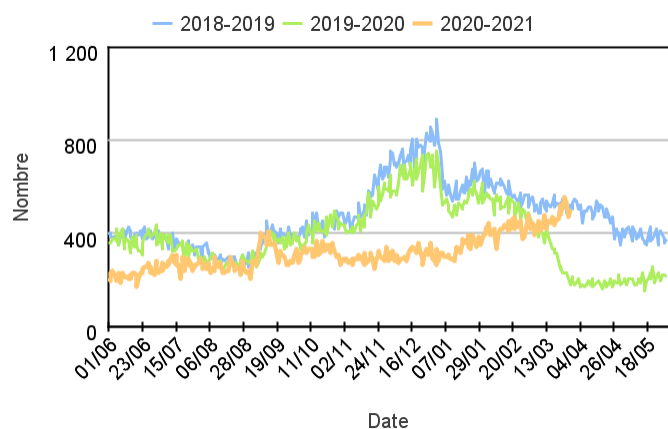
Par rapport aux 2 années précédentes

Evolution du nombre quotidien d'hospitalisations après passages aux urgences, tous âges confondus sur deux saisons

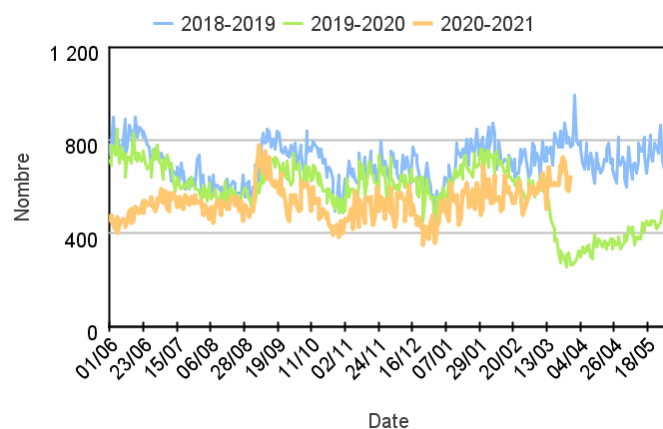


Par classe d'âge

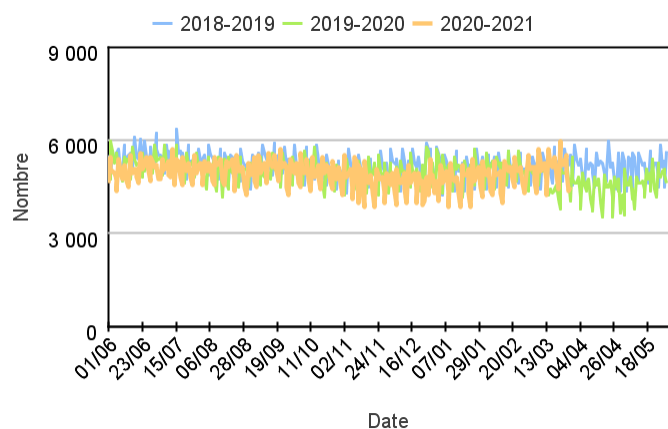
Chez les enfants de moins de 2 ans



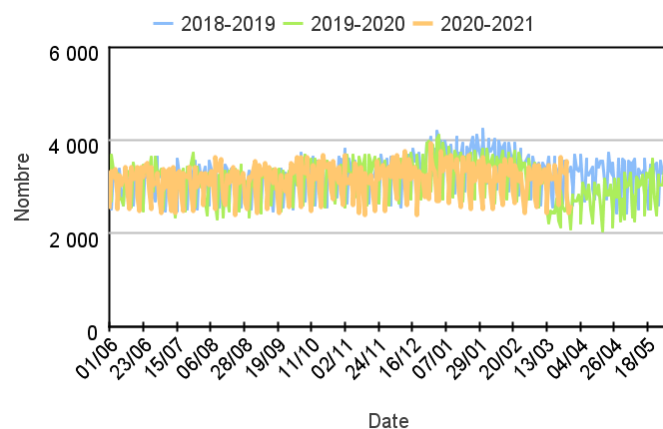
Chez les enfants de 2 à 14 ans



Chez les adultes de 15 à 74 ans



Chez les adultes de 75 ans et plus



Nombre d'hospitalisations après passages par classe d'âge

	Moins de 2 ans	2-14 ans	15-74 ans	75 ans ou plus	Tous âges
S11-21	3 278,00	4 548,00	38 073,00	23 092,00	68 992,00
S12-21	3 718,00	4 792,00	38 506,00	23 413,00	70 431,00
% Evolution	13,42%	5,36%	1,14%	1,39%	2,09%

Variation des 10 pathologies les plus fréquentes (Source : Santé publique France – OSCOUR®)

Variations des 10 pathologies les plus fréquentes chez les moins de 2 ans

Pathologie	Semaine	Semaine précédente	Variation
INFECTIONS ORL (Diag SAU)	4 228	3 720	13,66%
TRAUMATISME (Diag SAU)	2 289	2 132	7,36%
BRONCHIOLITE (Diag SAU)	2 210	1 776	24,44%
FIEVRE ISOLEE (Diag SAU)	1 549	1 432	8,17%
GASTRO-ENTERITE (Diag SAU)	1 283	1 219	5,25%
ASTHME (Diag SAU)	675	568	18,84%
DOULEURS ABDOMINALES SPECIFIQUES (Diag SAU)	493	529	-6,81%
VOMISSEMENT (Diag SAU)	492	487	1,03%
TOUX (Diag SAU)	272	270	0,74%
INFECTION URINAIRE (Diag SAU)	266	276	-3,62%

Variations des 10 pathologies les plus fréquentes chez les 2-14 ans

Pathologie	Semaine	Semaine précédente	Variation
TRAUMATISME (Diag SAU)	23 542	20 627	14,13%
INFECTIONS ORL (Diag SAU)	4 738	4 302	10,13%
DOULEURS ABDOMINALES NON SPECIFIQUES (Diag SAU)	2 379	2 504	-4,99%
GASTRO-ENTERITE (Diag SAU)	1 449	1 383	4,77%
FIEVRE ISOLEE (Diag SAU)	1 332	1 199	11,09%
ASTHME (Diag SAU)	1 315	1 156	13,75%
DOULEURS ABDOMINALES SPECIFIQUES (Diag SAU)	1 156	1 171	-1,28%
NEUROLOGIE AUTRE (Diag SAU)	772	794	-2,77%
VOMISSEMENT (Diag SAU)	728	664	9,64%
CORPS ETRANGERS (Diag SAU)	615	614	0,16%

Variations 10 pathologies les + fréquentes chez les 15-74 ans

Pathologie	Semaine	Semaine précédente	Variation
TRAUMATISME (Diag SAU)	44 212	40 831	8,28%
DOULEURS ABDOMINALES NON SPECIFIQUES (Diag SAU)	9 333	9 629	-3,07%
CORONAVIRUS (Diag SAU)	8 650	7 176	20,54%
DOULEUR THORACIQUE (Diag SAU)	7 617	8 035	-5,20%
NEUROLOGIE AUTRE (Diag SAU)	5 883	5 957	-1,24%
MALAISE (Diag SAU)	5 390	5 449	-1,08%
DOULEURS ABDOMINALES SPECIFIQUES (Diag SAU)	4 811	4 967	-3,14%
COLIQUE NEPHRETIQUE (Diag SAU)	2 943	2 877	2,29%
INFECTION CUTANEE ET SOUS CUTANEE (Diag SAU)	2 842	2 888	-1,59%
CERTIFICAT + ADMIN (Diag SAU)	2 802	2 741	2,23%

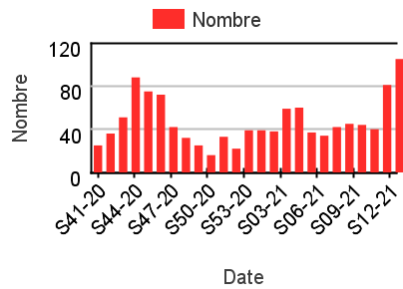
Variations des 10 pathologies les plus fréquentes chez les 75 ans ou +

Pathologie	Semaine	Semaine précédente	Variation
TRAUMATISME (Diag SAU)	8 446	8 115	4,08%
MALAISE (Diag SAU)	3 204	2 964	8,10%
CORONAVIRUS (Diag SAU)	2 428	2 062	17,75%
DOULEURS ABDOMINALES SPECIFIQUES (Diag SAU)	1 633	1 622	0,68%
DECOMPENSATION CARDIAQUE (Diag SAU)	1 623	1 526	6,36%
DYSPNEE, INSUFFISANCE RESPIRATOIRE (Diag SAU)	1 496	1 460	2,47%
AVC (Diag SAU)	1 393	1 478	-5,75%
DOULEUR THORACIQUE (Diag SAU)	1 122	1 153	-2,69%
PNEUMOPATHIE (Diag SAU)	1 120	1 085	3,23%
DOULEURS ABDOMINALES NON SPECIFIQUES (Diag SAU)	1 024	1 082	-5,36%

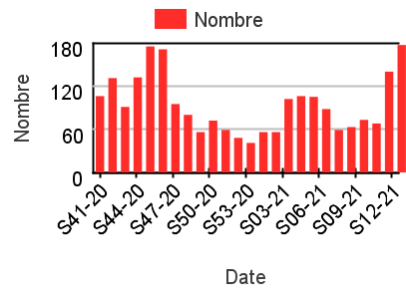
Fréquentation des urgences liée à une suspicion de COVID-19

Répartition par classe d'âge des passages pour suspicion de COVID-19

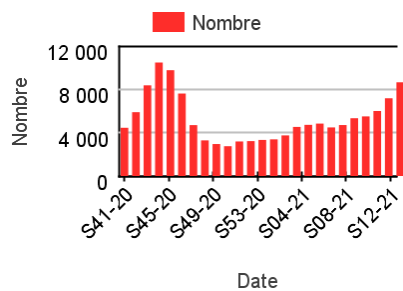
Chez les enfants de moins de 2 ans



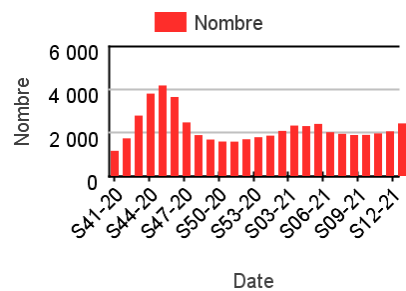
Chez les enfants de 2-14 ans



Chez les adultes de 15-74 ans



Chez les adultes de 75 ans et plus



Hospitalisations pour suspicion de COVID-19

Figure 3 : Nombre quotidien de passages aux urgences suivis d'une hospitalisation parmi les passages avec suspicion de COVID-19, par classe d'âges.

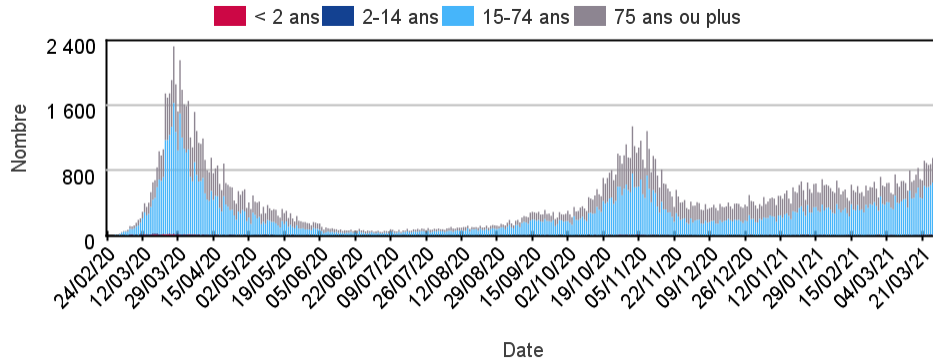
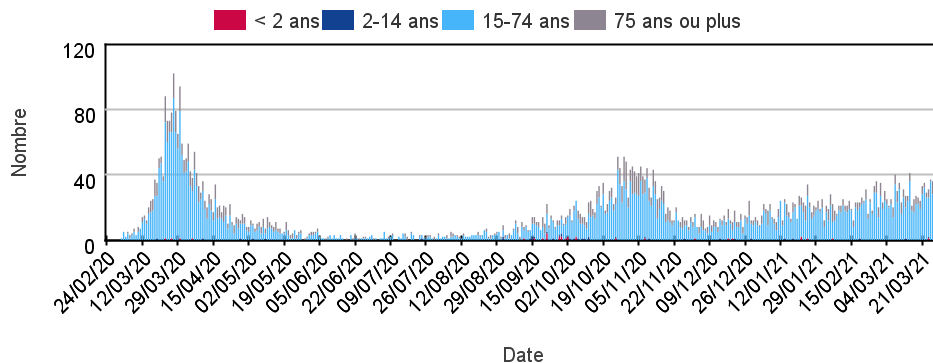


Figure 3 : Nombre quotidien de passages aux urgences suivis d'une hospitalisation en SI/REA parmi les passages avec suspicion de COVID-19, par classe d'âges.



Proportion de passage aux urgences pour suspicion de COVID-19

Tableau 3 : Part d'activité des passages aux urgences pour suspicion de COVID-19 dans l'activité toutes causes codées, par classes d'âges, France entière

	Nombre - Tous âges	% d'activité - Moins de 2 ans	% d'activité - 2-14 ans	% d'activité - 15-74 ans	% d'activité - 75 ans ou plus
S01-21	5 340,00	,34	,17	2,36	4,77
S02-21	5 923,00	,32	,15	2,63	5,44
S03-21	7 020,00	,42	,27	3,11	5,97
S04-21	7 192,00	,41	,27	3,21	6,21
S05-21	7 385,00	,24	,25	3,21	6,52
S06-21	6 627,00	,22	,24	3,04	5,45
S07-21	6 751,00	,25	,15	3,01	5,01
S08-21	7 334,00	,26	,16	3,36	5,04
S09-21	7 517,00	,28	,18	3,49	5,05
S10-21	8 076,00	,25	,15	3,75	5,26
S11-21	9 460,00	,47	,29	4,42	5,42
S12-21	11 360,00	,56	,34	5,20	6,28

Evolution quotidienne régionale des passages aux urgences pour suspicion de COVID-19

Tableau 4 : Evolution quotidienne des passages aux urgences pour suspicion de COVID-19 sur la semaine passée par région, tous âges

	22/03/2021	23/03/2021	24/03/2021	25/03/2021	26/03/2021	27/03/2021	28/03/2021
Auvergne-Rhône-Alpes	193	196	183	204	192	192	168
Bourgogne-Franche-Comté	78	71	63	78	92	53	63
Bretagne	36	33	52	47	39	31	27
Centre-Val de Loire	62	41	40	40	51	48	50
Corse	5	5	1	6	3	6	1
Grand-Est	93	86	93	97	106	77	87
Guadeloupe	10	12	5	9	12	5	6
Guyane	1	2	2	5	2	4	4
Hauts-de-France	183	171	155	142	172	150	115
Ile-de-France	516	528	516	554	548	510	432
La Réunion	14	24	13	19	15	16	15
Martinique	0	0	0	0	0	0	0
Normandie	58	46	46	45	58	51	34
Nouvelle-Aquitaine	67	74	66	75	101	71	63
Occitanie	113	96	124	94	117	115	81
Pays de la Loire	59	49	70	61	73	62	50
Provence-Alpes-Côte d'Azur	206	179	201	208	219	183	169

Tableau 5 : Evolution quotidienne des passages aux urgences pour suspicion de COVID-19 sur la semaine passée dans l'Océan Indien, tous âges

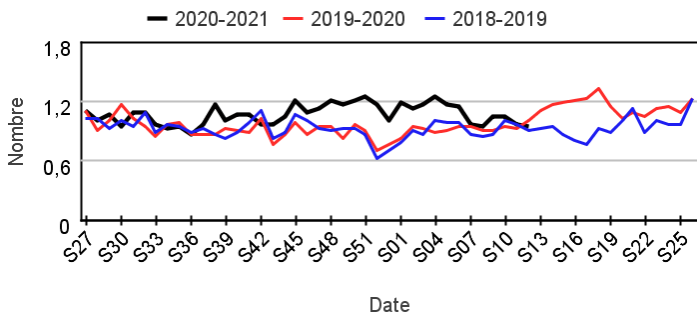
	22/03/2021	23/03/2021	24/03/2021	25/03/2021	26/03/2021	27/03/2021	28/03/2021
La Réunion (4) (74)	14	24	12	18	14	16	13
Mayotte	0	0	1	1	1	0	2

Fréquentation des urgences liée à un **malaise**

Passages pour malaise par rapport aux 2 années précédentes

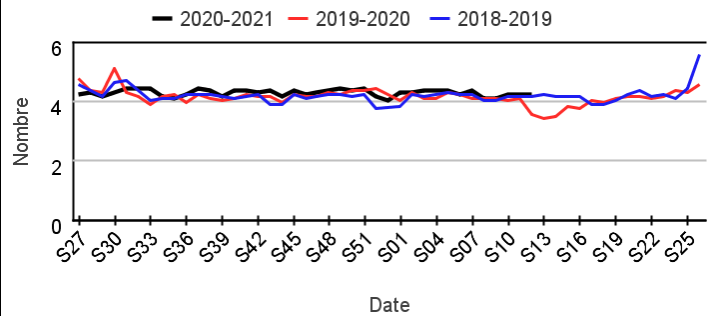
Chez les enfants de moins de 15 ans

Évolution hebdomadaire des proportions de passages pour malaise parmi les passages codés, moins de 15 ans



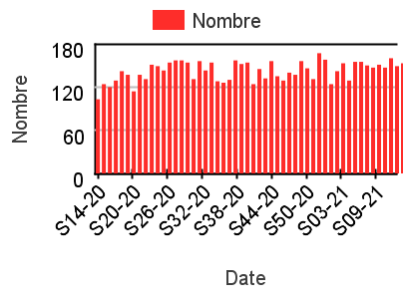
Chez les adultes de 15 ans ou plus

Évolution hebdomadaire des proportions de passages pour malaise parmi les passages codés, 15 ans ou plus

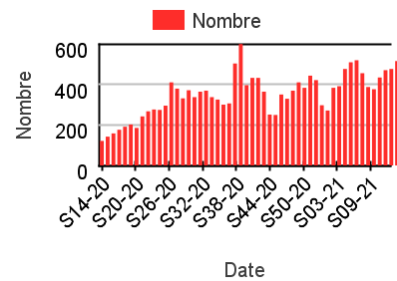


Nombre hebdomadaire de passages pour malaise

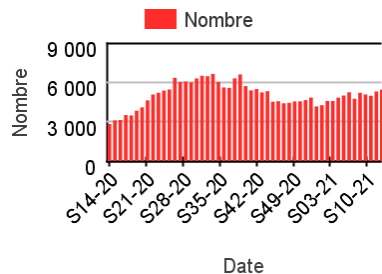
Chez les enfants de moins de 2 ans



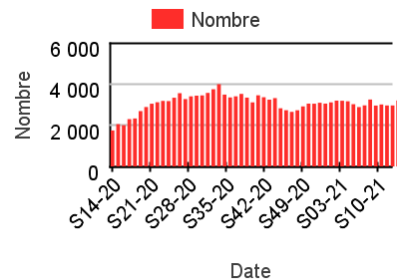
Chez les enfants de 2-14 ans



Chez les adultes de 15-74 ans



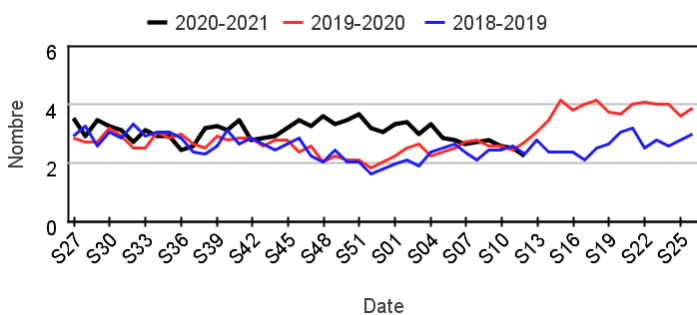
Chez les adultes 75 ans ou plus



Hospitalisations pour malaise par rapport aux 2 années précédentes

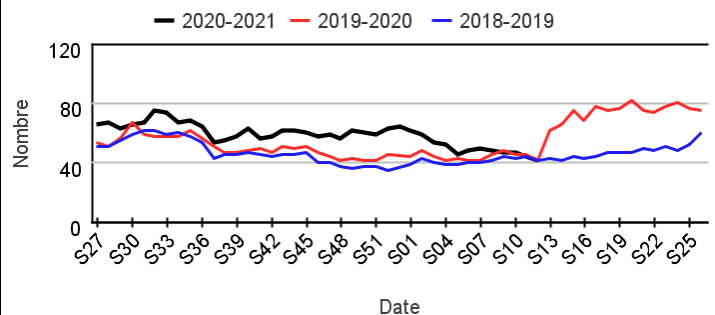
Chez les enfants de moins de 15 ans

Évolution hebdomadaire des proportions d'hospitalisation pour malaise parmi les hospitalisations toutes causes, moins de 15 ans



Chez les adultes de 15 ans ou plus

Évolution hebdomadaire des proportions d'hospitalisation pour malaise parmi les hospitalisations toutes causes, 15 ans ou plus

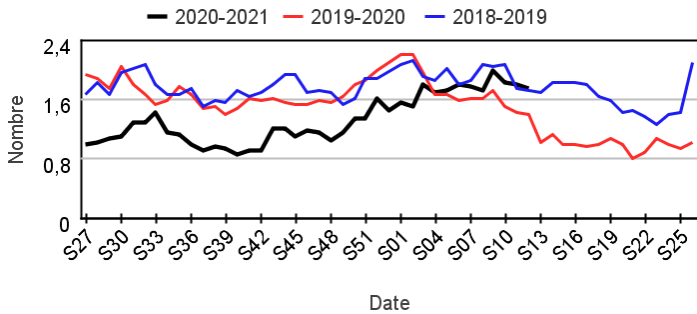


Fréquentation des urgences liée à des vomissements

Passages pour vomissements par rapport aux 2 années précédentes

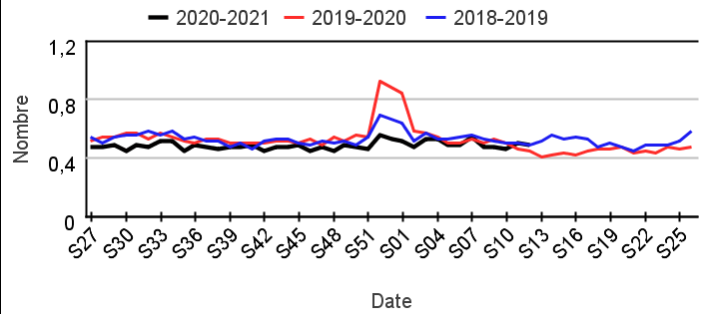
Chez les enfants de moins de 15 ans

Évolution hebdomadaire des proportions de passages pour vomissements parmi les passages codés, moins de 15 ans



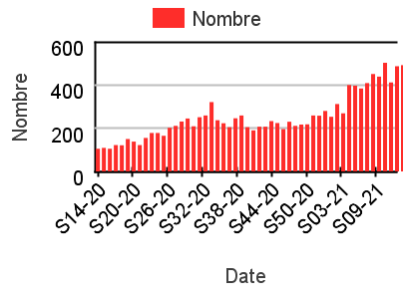
Chez les adultes de 15 ans ou plus

Évolution hebdomadaire des proportions de passages pour vomissements parmi les passages codés, 15 ans ou plus

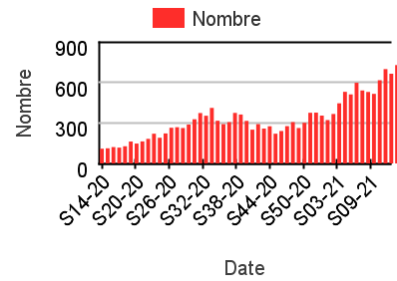


Nombre hebdomadaire de passages pour vomissements

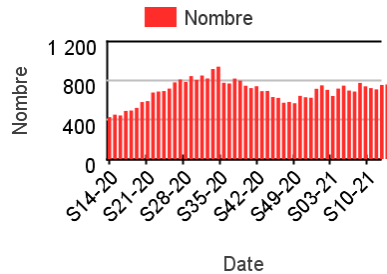
Chez les enfants de moins de 2 ans



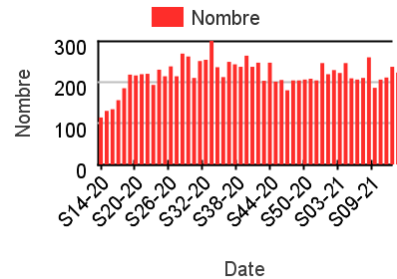
Chez les enfants de 2-14 ans



Chez les adultes de 15-74 ans



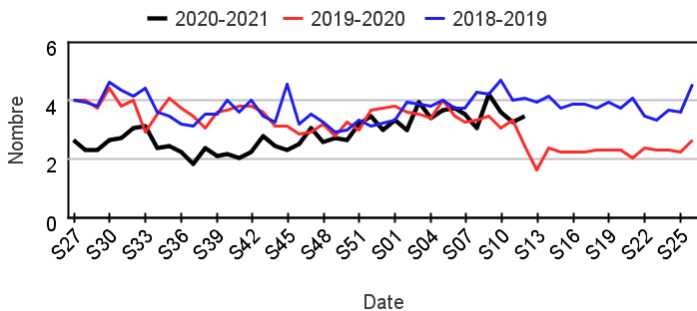
Chez les adultes 75 ans ou plus



Hospitalisations pour vomissements par rapport aux 2 années précédentes

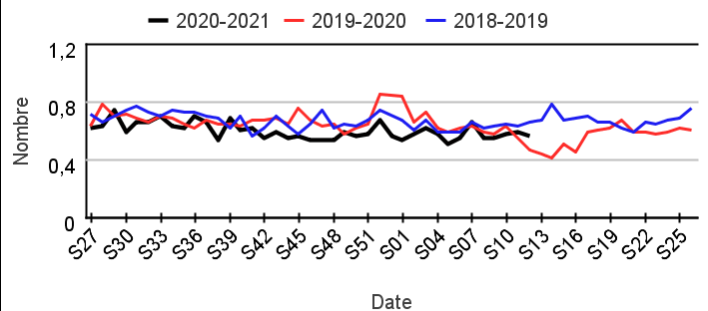
Chez les enfants de moins de 15 ans

Évolution hebdomadaire des proportions d'hospitalisation pour vomissements parmi les hospitalisations toutes causes, moins de 15 ans



Chez les adultes de 15 ans ou plus

Évolution hebdomadaire des proportions d'hospitalisation pour vomissements parmi les hospitalisations toutes causes, 15 ans ou plus

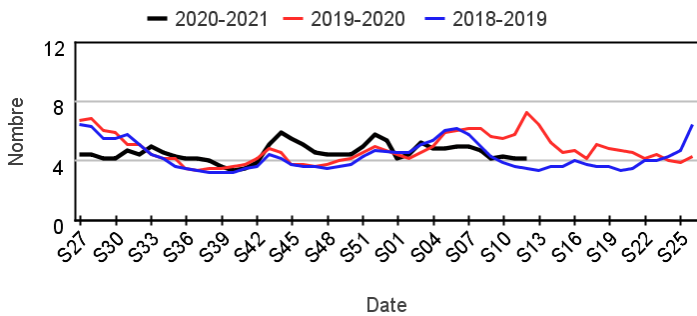


Fréquentation des urgences liée à une **fièvre isolée**

Passages pour fièvre isolée par rapport aux 2 années précédentes

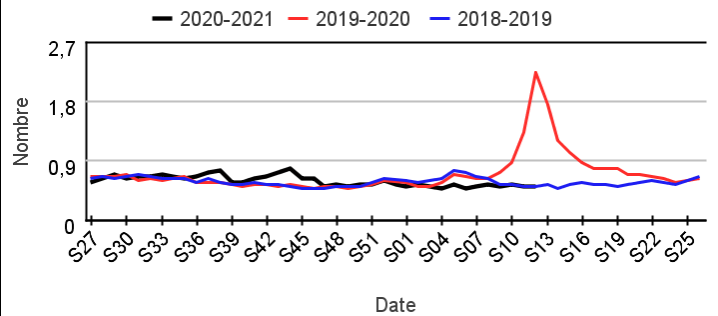
Chez les enfants de moins de 15 ans

Évolution hebdomadaire des proportions de passages pour fièvre isolée parmi les passages codés, moins de 15 ans



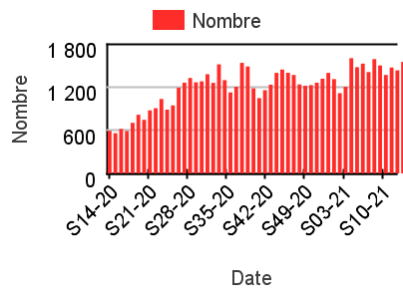
Chez les adultes de 15 ans ou plus

Évolution hebdomadaire des proportions de passages pour fièvre isolée parmi les passages codés, 15 ans ou plus

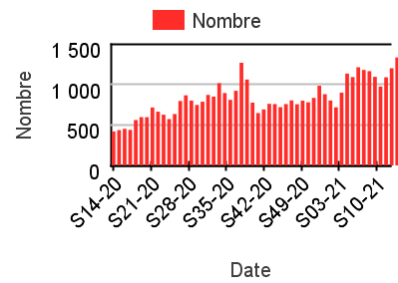


Nombre hebdomadaire de passages pour fièvre isolée

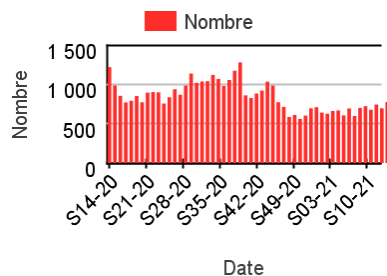
Chez les enfants de moins de 2 ans



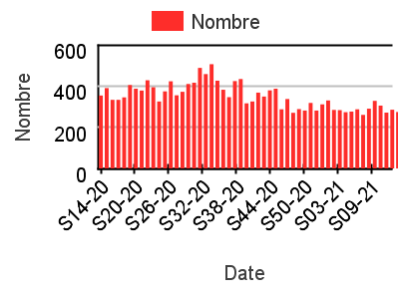
Chez les enfants de 2-14 ans



Chez les adultes de 15-74 ans



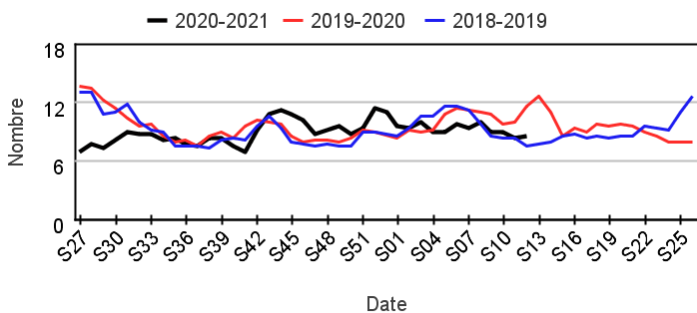
Chez les adultes 75 ans ou plus



Hospitalisations pour fièvre isolée par rapport aux 2 années précédentes

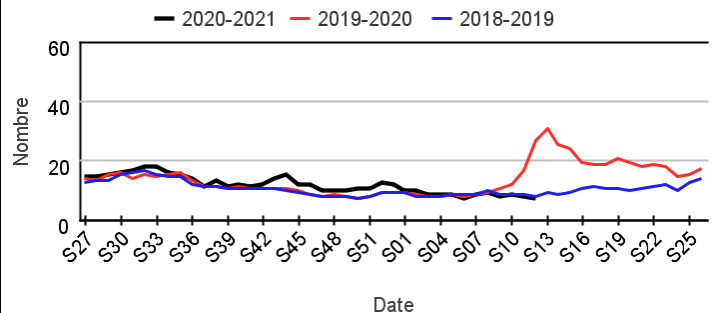
Chez les enfants de moins de 15 ans

Évolution hebdomadaire des proportions d'hospitalisation pour fièvre isolée parmi les hospitalisations toutes causes, moins de 15 ans



Chez les adultes de 15 ans ou plus

Évolution hebdomadaire des proportions d'hospitalisation pour fièvre isolée parmi les hospitalisations toutes causes, 15 ans ou plus

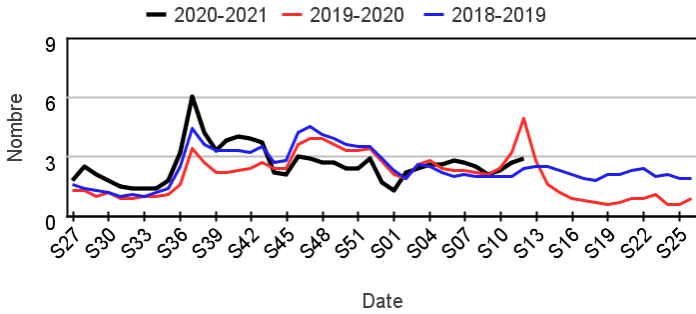


Fréquentation des urgences liée à une crise d'asthme

Passages pour crise d'asthme par rapport aux 2 années précédentes

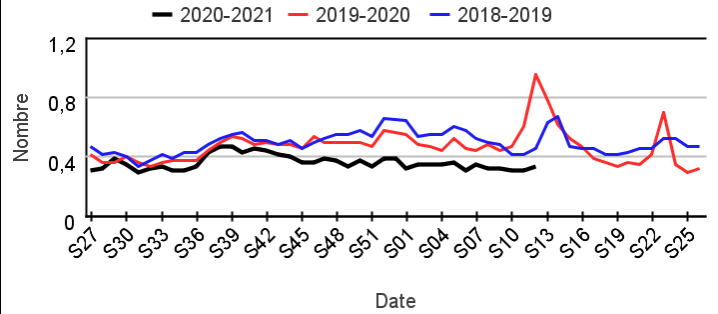
Chez les enfants de moins de 15 ans

Évolution hebdomadaire des proportions de passages pour crise d'asthme parmi les passages codés, moins de 15 ans



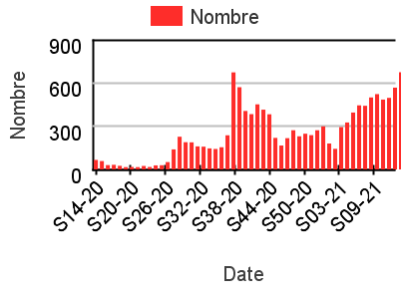
Chez les adultes de 15 ans ou plus

Évolution hebdomadaire des proportions de passages pour asthme parmi les passages codés, 15 ans ou plus

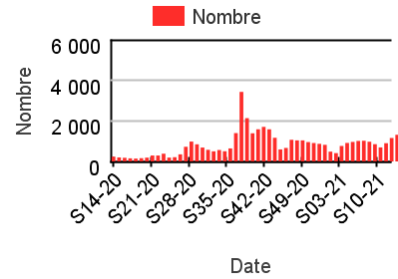


Nombre hebdomadaire de passages pour crise d'asthme

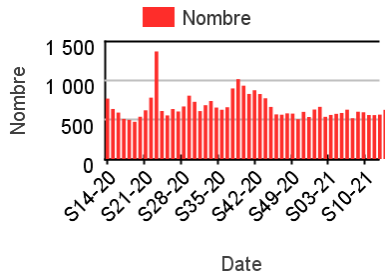
Chez les enfants de moins de 2 ans



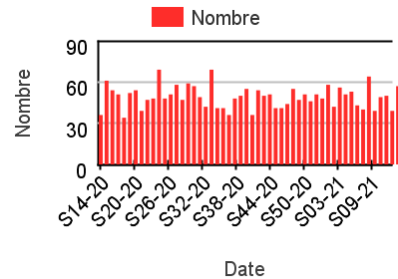
Chez les enfants de 2-14 ans



Chez les adultes de 15-74 ans



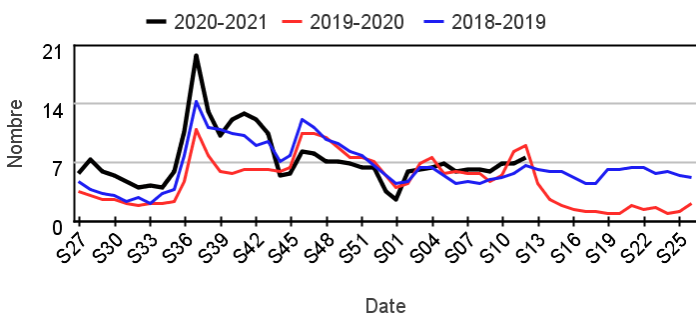
Chez les adultes 75 ans ou plus



Hospitalisations pour crise d'asthme par rapport aux 2 années précédentes

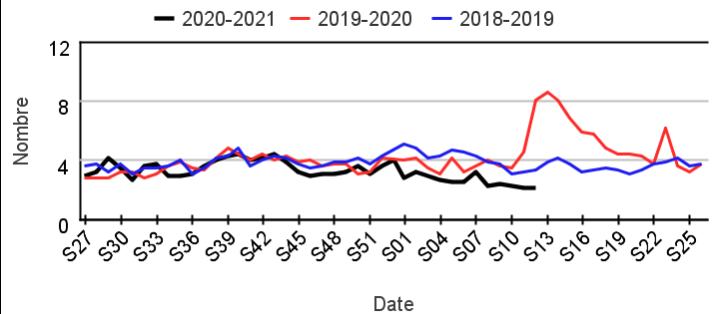
Chez les enfants de moins de 15 ans

Évolution hebdomadaire des proportions d'hospitalisation pour crise d'asthme parmi les hospitalisations toutes causes, moins de 15 ans



Chez les adultes de 15 ans ou plus

Évolution hebdomadaire des proportions d'hospitalisation pour crise d'asthme parmi les hospitalisations toutes causes, 15 ans ou plus

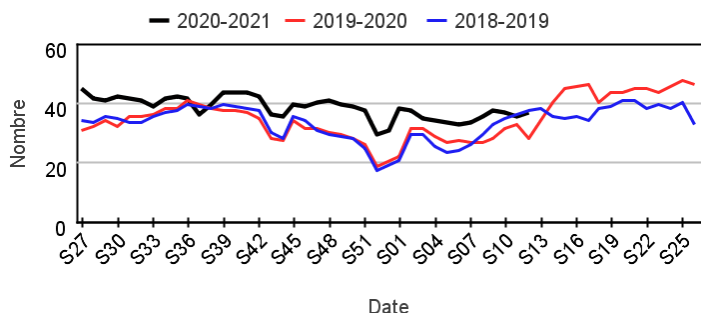


Fréquentation des urgences liée à un **traumatisme**

Passages pour traumatisme par rapport aux 2 années précédentes

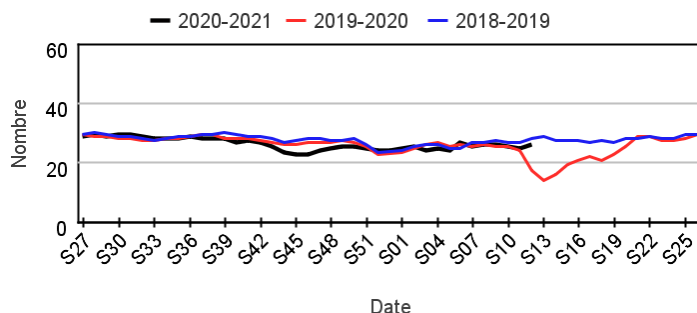
Chez les enfants de moins de 15 ans

Évolution hebdomadaire des proportions de passages pour traumatisme parmi les passages codés, moins de 15 ans



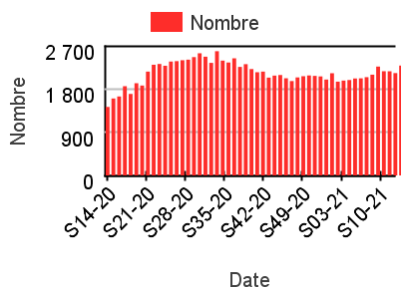
Chez les adultes de 15 ans ou plus

Évolution hebdomadaire des proportions de passages pour traumatisme parmi les passages codés, 15 ans ou plus

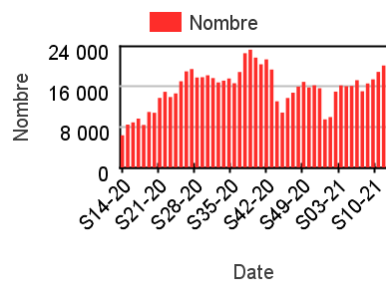


Nombre hebdomadaire de passages pour traumatisme

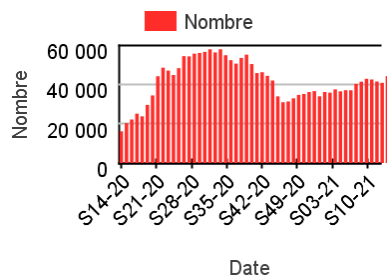
Chez les enfants de moins de 2 ans



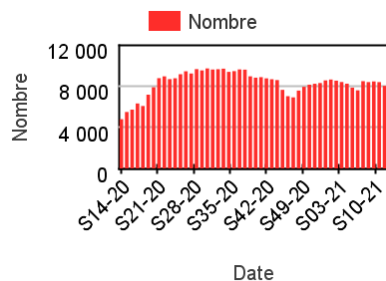
Chez les enfants de 2-14 ans



Chez les adultes de 15-74 ans



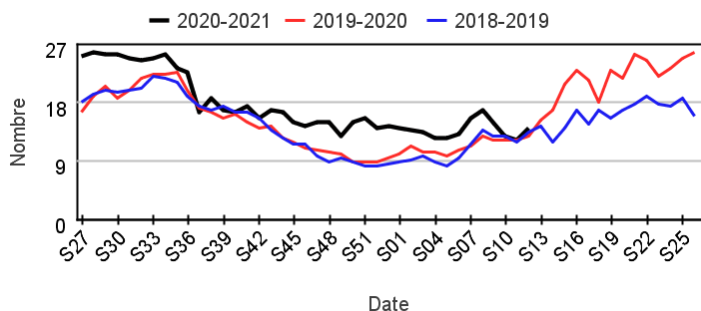
Chez les adultes 75 ans ou plus



Hospitalisations pour traumatisme par rapport aux 2 années précédentes

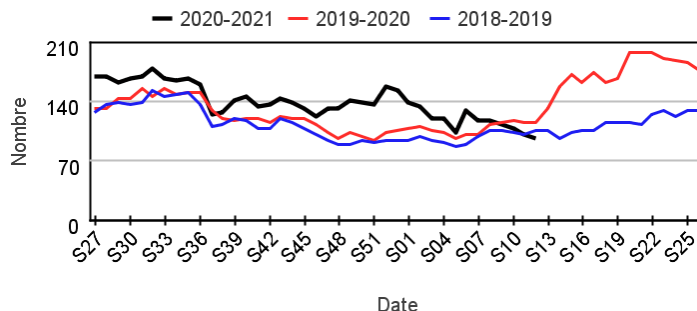
Chez les enfants de moins de 15 ans

Évolution hebdomadaire des proportions d'hospitalisation pour traumatisme parmi les hospitalisations toutes causes, moins de 15 ans



Chez les adultes de 15 ans ou plus

Évolution hebdomadaire des proportions d'hospitalisation pour traumatisme parmi les hospitalisations toutes causes, 15 ans ou plus

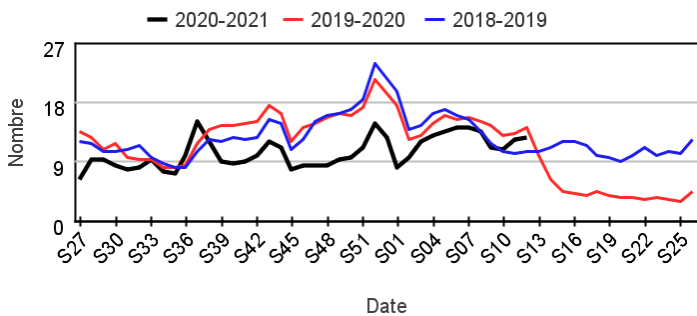


Fréquentation des urgences liée à une **pathologie de la sphère ORL**

Passages pour pathologie de la sphère ORL par rapport aux 2 années précédentes

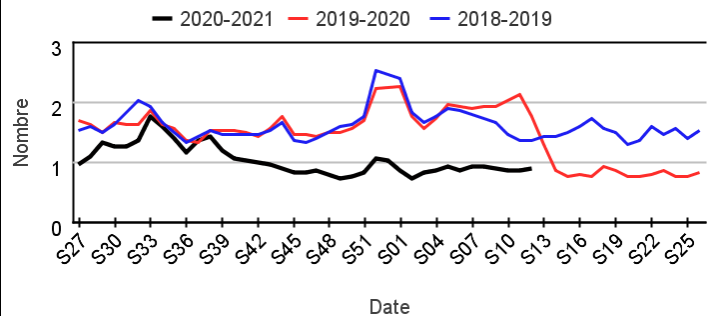
Chez les enfants de moins de 15 ans

Évolution hebdomadaire des proportions de passages pour pathologie ORL parmi les passages codés, moins de 15 ans



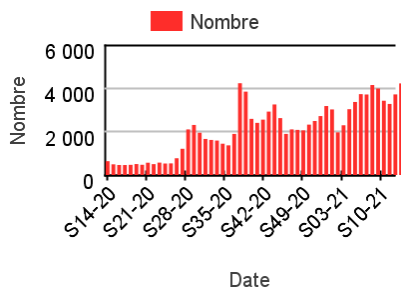
Chez les adultes de 15 ans ou plus

Évolution hebdomadaire des proportions de passages pour pathologie ORL parmi les passages codés, 15 ans et plus

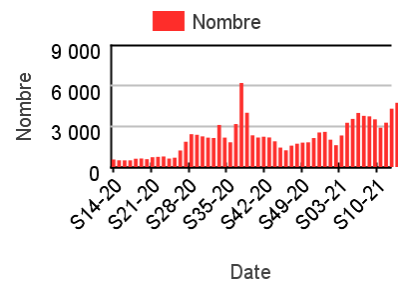


Nombre hebdomadaire de passages pour pathologie de la sphère ORL

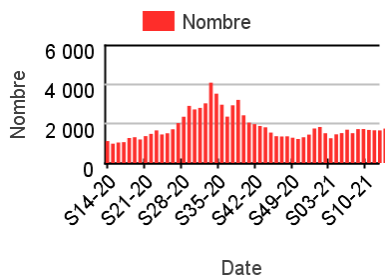
Chez les enfants de moins de 2 ans



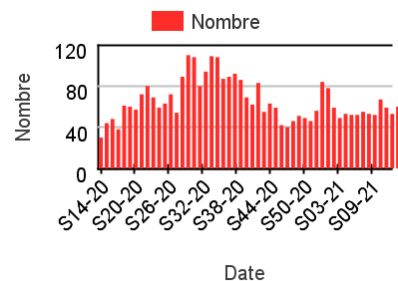
Chez les enfants de 2-14 ans



Chez les adultes de 15-74 ans



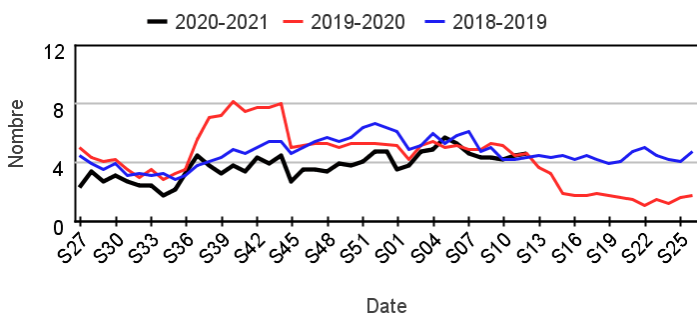
Chez les adultes 75 ans ou plus



Hospitalisations pour pathologie de la sphère ORL par rapport aux 2 années précédentes

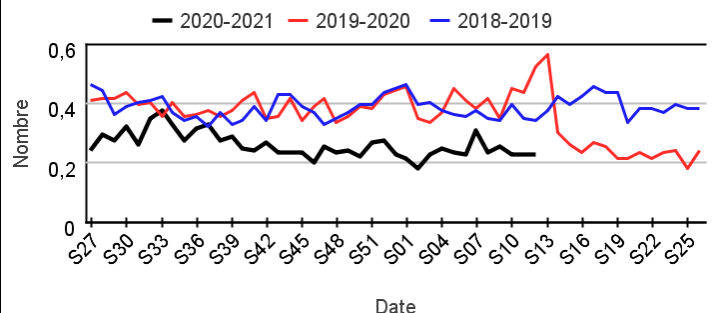
Chez les enfants de moins de 15 ans

Évolution hebdomadaire des proportions d'hospitalisation pour pathologie ORL parmi les hospitalisations toutes causes, moins de 15 ans



Chez les adultes de 15 ans ou plus

Évolution hebdomadaire des proportions d'hospitalisation pour pathologie ORL parmi les hospitalisations toutes causes, 15 ans ou plus

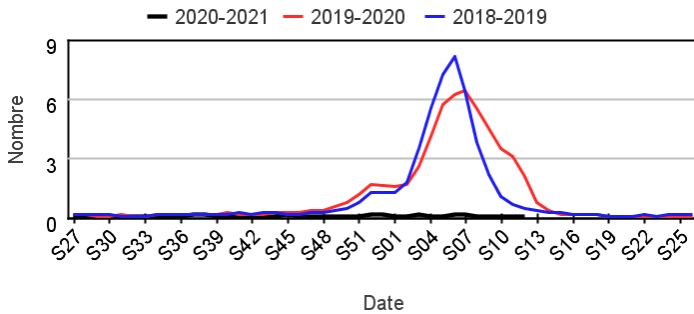


Fréquentation des urgences liée à une **grippe, syndrome grippal**

Passages pour grippe, syndrome grippal par rapport aux 2 années précédentes

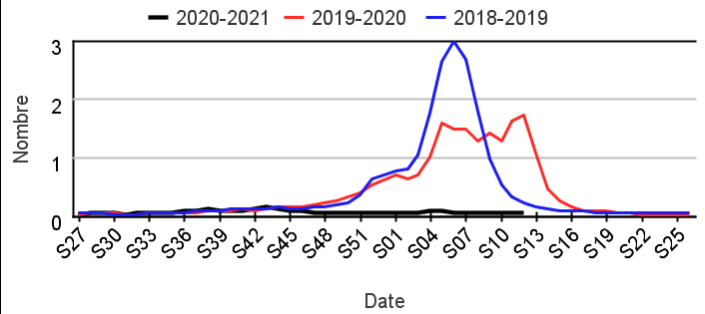
Chez les enfants de moins de 15 ans

Évolution hebdomadaire des proportions de passages pour grippe, syndrome grippal parmi les passages codés, moins de 15 ans



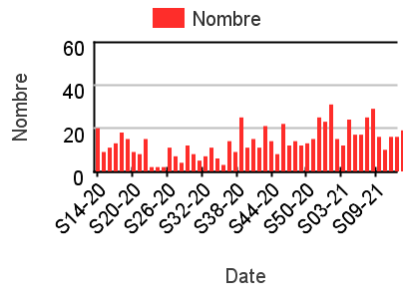
Chez les adultes de 15 ans ou plus

Évolution hebdomadaire des proportions de passages pour grippe, syndrome grippal parmi les passages codés, 15 ans ou plus

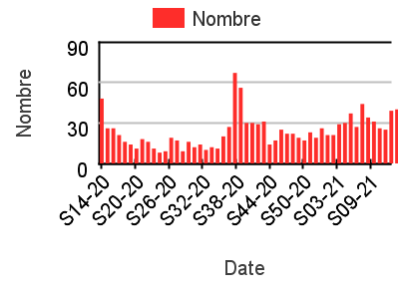


Nombre hebdomadaire de passages pour grippe, syndrome grippal

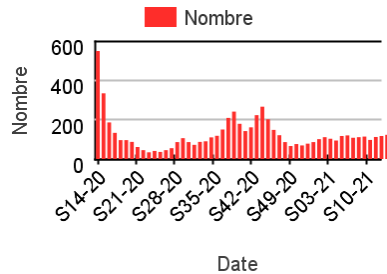
Chez les enfants de moins de 2 ans



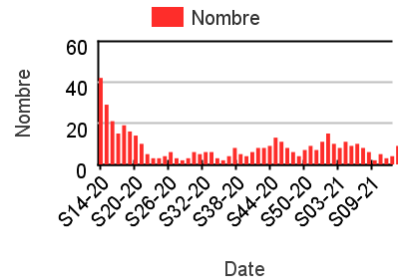
Chez les enfants de 2-14 ans



Chez les adultes de 15-74 ans



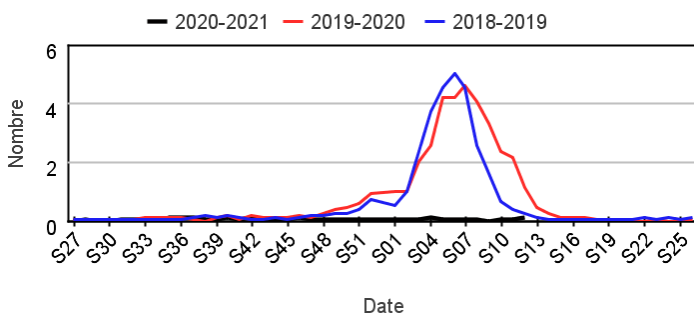
Chez les adultes 75 ans ou plus



Hospitalisations pour grippe, syndrome grippal par rapport aux 2 années précédentes

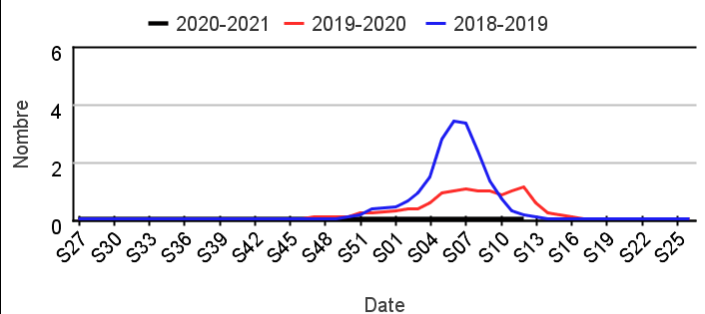
Chez les enfants de moins de 15 ans

Évolution hebdomadaire des proportions d'hospitalisation pour grippe, syndrome grippal parmi les hospitalisations toutes causes, moins de 15 ans



Chez les adultes de 15 ans ou plus

Évolution hebdomadaire des proportions d'hospitalisation pour grippe, syndrome grippal parmi les hospitalisations toutes causes, 15 ans ou plus

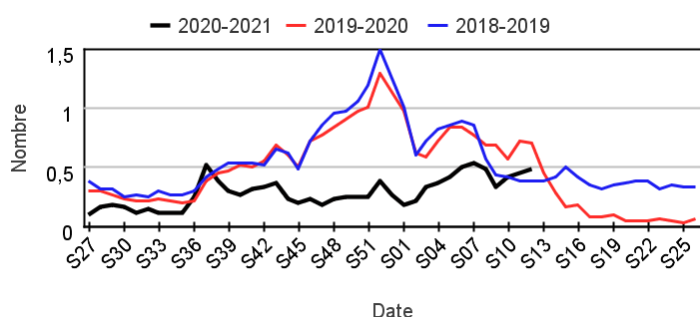


Fréquentation des urgences liée à une **bronchite aiguë**

Passages pour bronchite aiguë par rapport aux 2 années précédentes

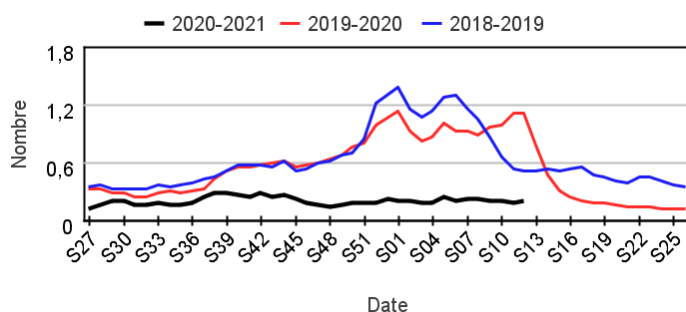
Chez les enfants de moins de 15 ans

Évolution hebdomadaire des proportions de passages pour bronchite aiguë parmi les passages codés, moins de 15 ans



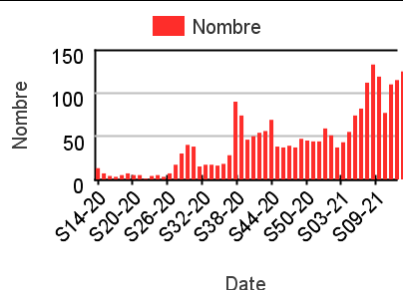
Chez les adultes de 15 ans ou plus

Évolution hebdomadaire des proportions de passages pour bronchite aiguë parmi les passages codés, 15 ans ou plus

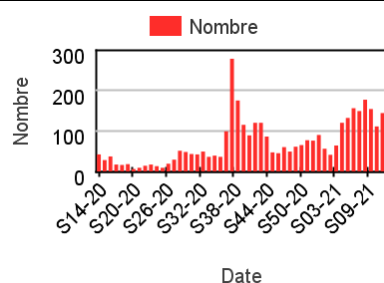


Nombre hebdomadaire de passages pour bronchite aiguë

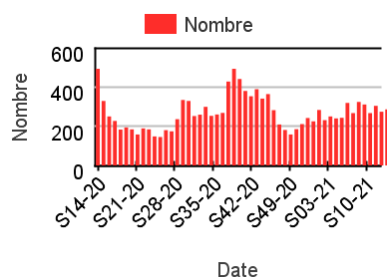
Chez les enfants de moins de 2 ans



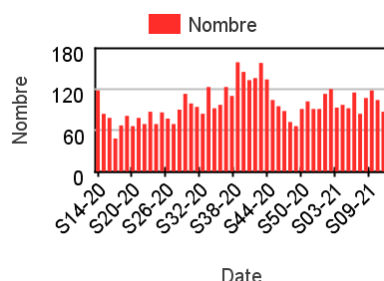
Chez les enfants de 2-14 ans



Chez les adultes de 15-74 ans



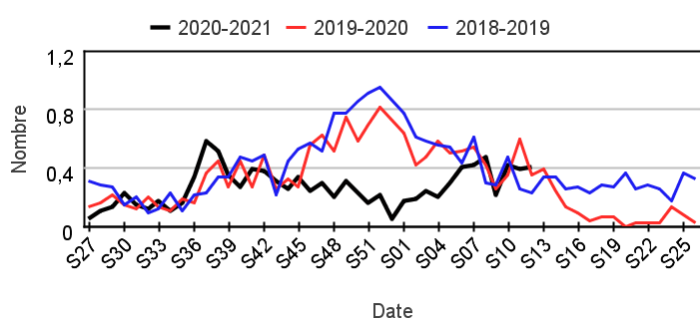
Chez les adultes 75 ans ou plus



Hospitalisations pour bronchite aiguë par rapport aux 2 années précédentes

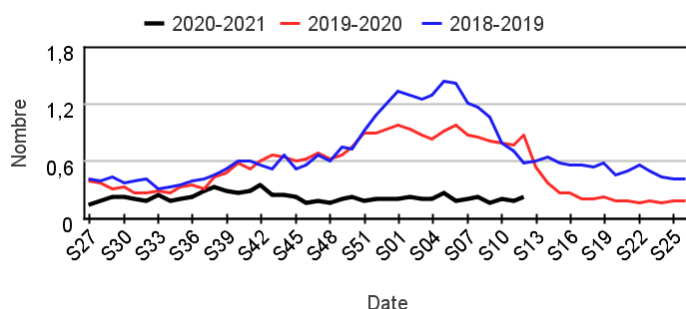
Chez les enfants de moins de 15 ans

Évolution hebdomadaire des proportions d'hospitalisation pour bronchite aiguë parmi les hospitalisations toutes causes, moins de 15 ans



Chez les adultes de 15 ans ou plus

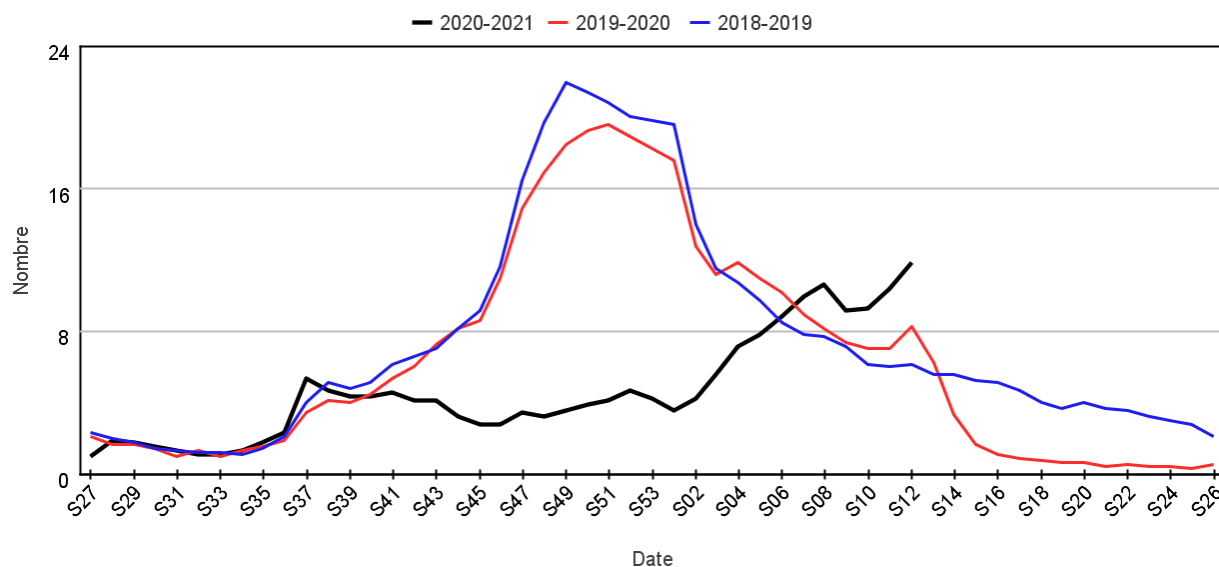
Évolution hebdomadaire des proportions d'hospitalisation pour bronchite aiguë parmi les hospitalisations toutes causes, 15 ans ou plus



Fréquentation des urgences liée à une bronchiolite

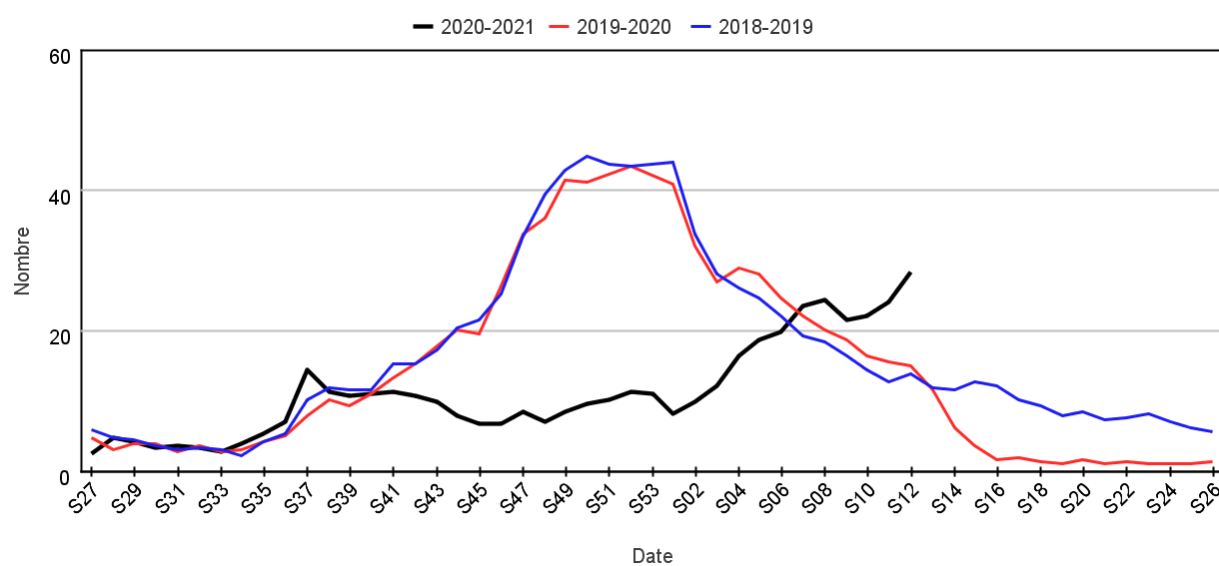
Passages pour bronchiolite chez les enfants de moins de 2 ans par rapport aux 2 années précédentes

Évolution hebdomadaire des proportions de passages pour bronchiolite parmi les passages codés, moins de 2 ans



Hospitalisations pour bronchiolite chez les enfants de moins de 2 ans par rapport aux 2 années précédentes

Évolution hebdomadaire des proportions d'hospitalisation pour bronchiolite parmi les hospitalisations toutes causes, moins de 2 ans

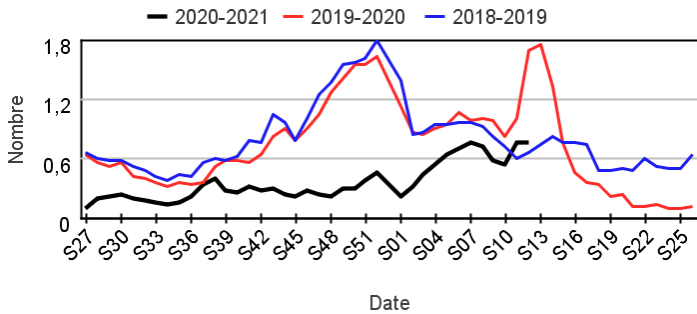


Fréquentation des urgences liée à une pneumopathie

Passages pour pneumopathie par rapport aux 2 années précédentes

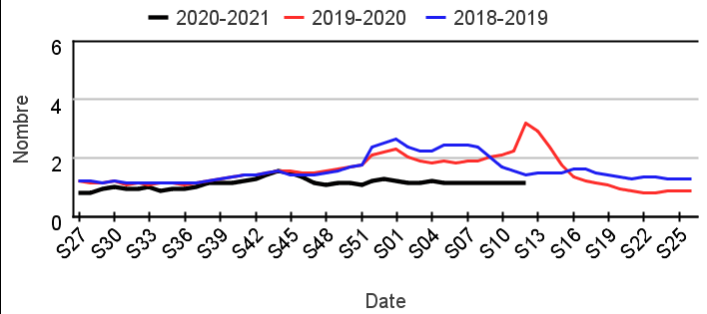
Chez les enfants de moins de 15 ans

Évolution hebdomadaire des proportions de passages pour pneumopathie parmi les passages codés, moins de 15 ans



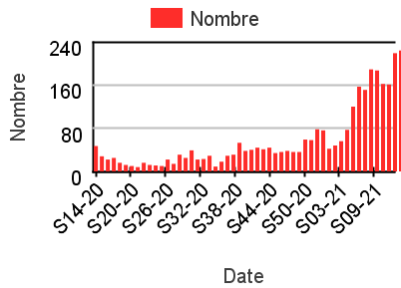
Chez les adultes de 15 ans ou plus

Évolution hebdomadaire des proportions de passages pour pneumopathie parmi les passages codés, 15 ans ou plus

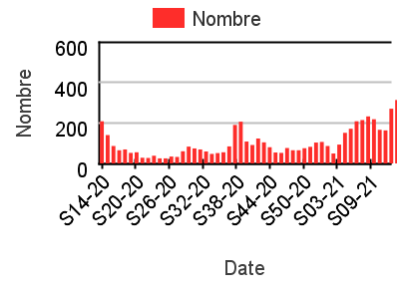


Nombre hebdomadaire de passages pour pneumopathie

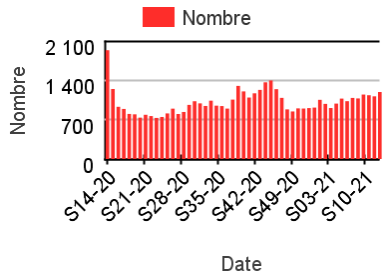
Chez les enfants de moins de 2 ans



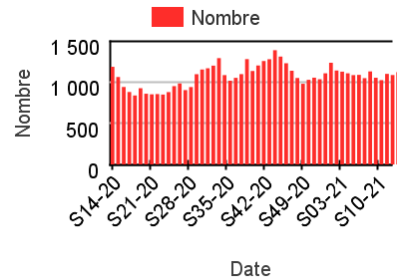
Chez les enfants de 2-14 ans



Chez les adultes de 15-74 ans



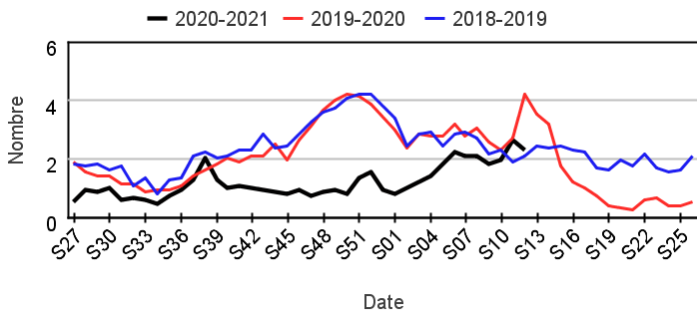
Chez les adultes 75 ans ou plus



Hospitalisations pour pneumopathie par rapport aux 2 années précédentes

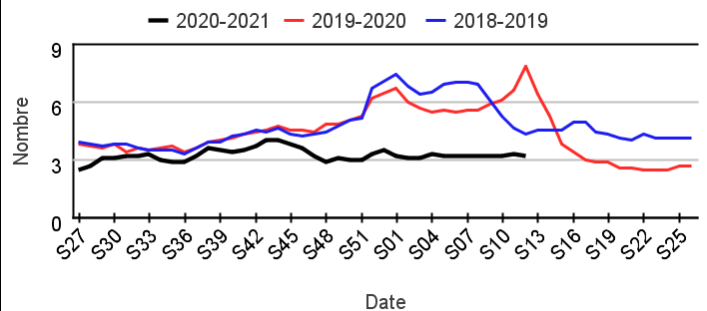
Chez les enfants de moins de 15 ans

Évolution hebdomadaire des proportions d'hospitalisation pour pneumopathie parmi les hospitalisations toutes causes, moins de 15 ans



Chez les adultes de 15 ans ou plus

Évolution hebdomadaire des proportions d'hospitalisation pour pneumopathie parmi les hospitalisations toutes causes, 15 ans ou plus

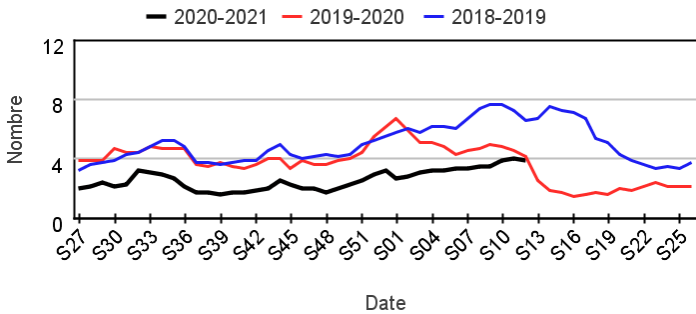


Fréquentation des urgences liée à une gastro-entérite

Passages pour gastro-entérite par rapport aux 2 années précédentes

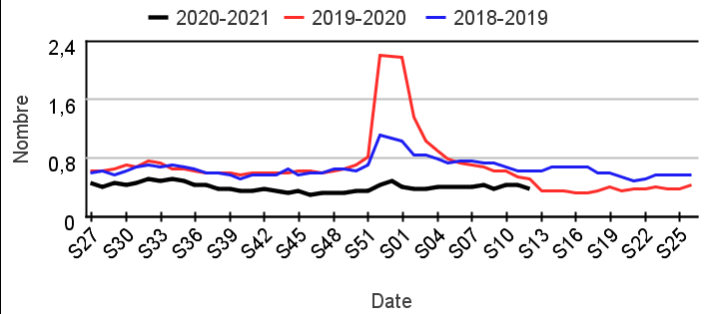
Chez les enfants de moins de 15 ans

Évolution hebdomadaire des proportions de passages pour gastro-entérite parmi les passages codés, moins de 15 ans



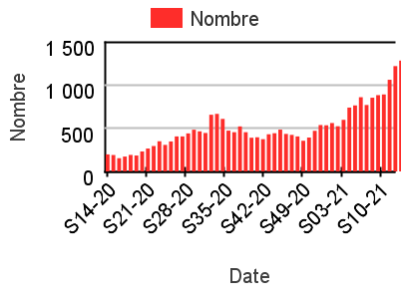
Chez les adultes de 15 ans ou plus

Évolution hebdomadaire des proportions de passages pour gastro-entérite parmi les passages codés, 15 ans ou plus

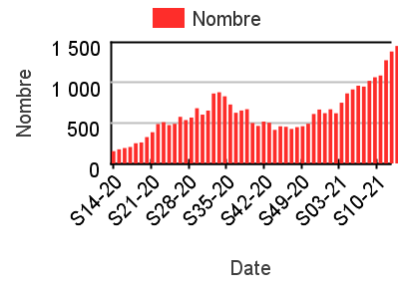


Nombre hebdomadaire de passages pour gastro-entérite

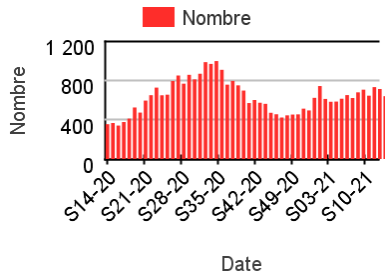
Chez les enfants de moins de 2 ans



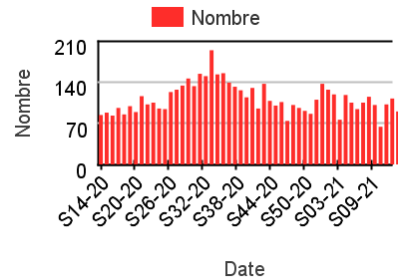
Chez les enfants de 2-14 ans



Chez les adultes de 15-74 ans



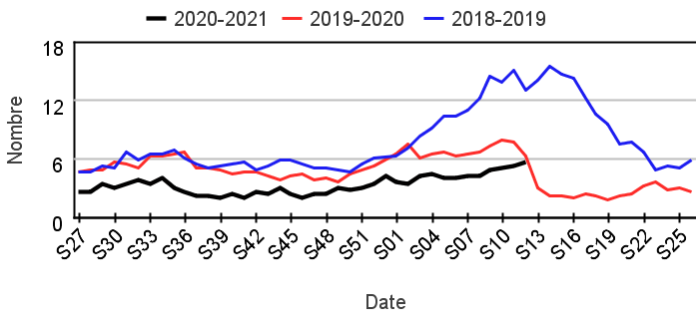
Chez les adultes 75 ans ou plus



Hospitalisations pour gastro-entérite par rapport aux 2 années précédentes

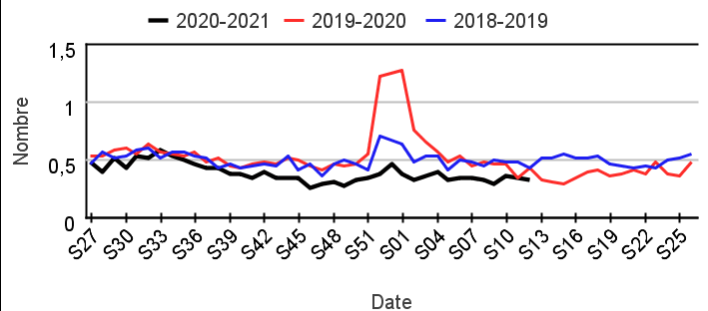
Chez les enfants de moins de 15 ans

Évolution hebdomadaire des proportions d'hospitalisation pour gastro-entérite parmi les hospitalisations toutes causes, moins de 15 ans



Chez les adultes de 15 ans ou plus

Évolution hebdomadaire des proportions d'hospitalisation pour gastro-entérite parmi les hospitalisations toutes causes, 15 ans ou plus

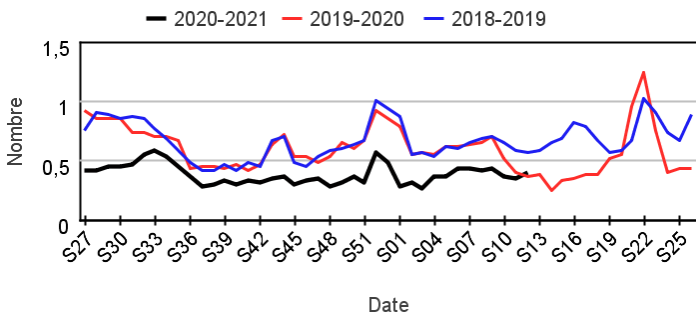


Fréquentation des urgences liée à une conjonctivite

Passages pour conjonctivite par rapport aux 2 années précédentes

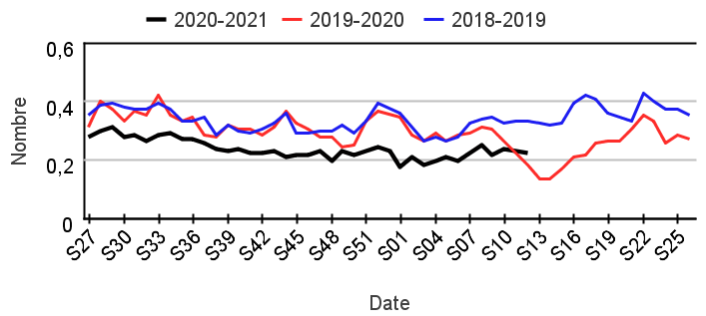
Chez les enfants de moins de 15 ans

Évolution hebdomadaire des proportions de passages pour conjonctivite parmi les passages codés, moins de 15 ans



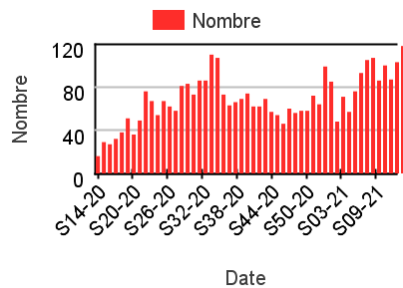
Chez les adultes de 15 ans ou plus

Évolution hebdomadaire des proportions de passages pour conjonctivite parmi les passages codés, 15 ans ou plus

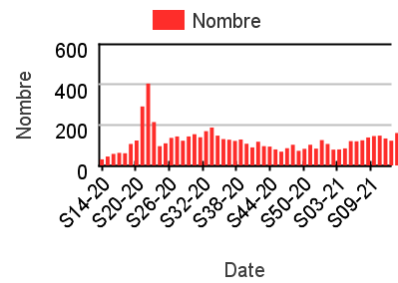


Nombre hebdomadaire de passages pour conjonctivite

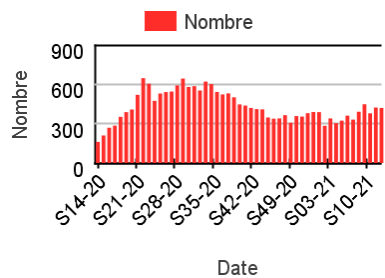
Chez les enfants de moins de 2 ans



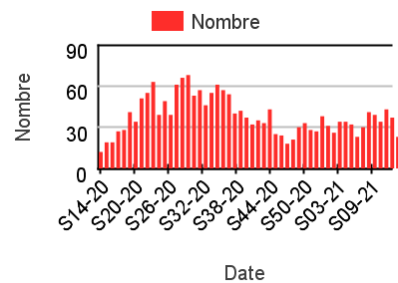
Chez les enfants de 2-14 ans



Chez les adultes de 15-74 ans



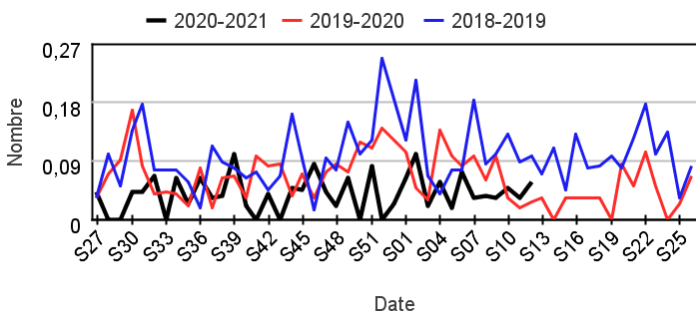
Chez les adultes 75 ans ou plus



Hospitalisations pour conjonctivite par rapport aux 2 années précédentes

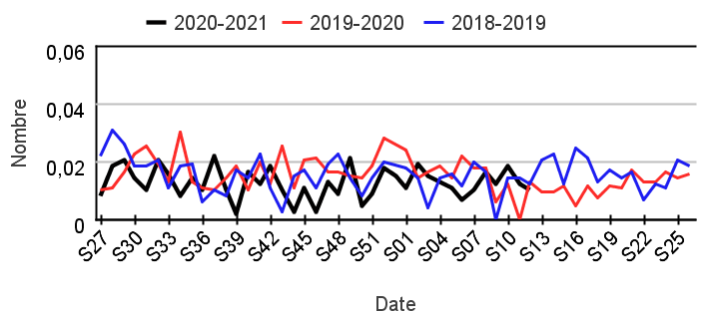
Chez les enfants de moins de 15 ans

Évolution hebdomadaire des proportions d'hospitalisation pour gastro-entérite parmi les hospitalisations toutes causes, moins de 15 ans



Chez les adultes de 15 ans ou plus

Évolution hebdomadaire des proportions d'hospitalisation pour gastro-entérite parmi les hospitalisations toutes causes, 15 ans ou plus



Comité De Rédaction

Dr Céline CASERIO-SCHÖNEMANN (Responsable de l'unité en charge de la Surveillance Syndromique Sursaud®)

Anne FOUILLET

Cécile FORGEOT

Isabelle PONTAIS

Jérôme NAUD

Dr. Marie-Michèle THIAM

Yann LE STRAT, responsable de la direction DATA

Diffusion

Santé publique France

Direction des régions

12 rue du Val d'Osne

94415 Saint-Maurice Cedex

Tél. : 01 41 79 67 20

Retrouvez nous sur :

www.santepubliquefrance.fr

Twitter : @sante-prevention

| En savoir plus |

Consulter le site [Santé publique France](http://www.santepubliquefrance.fr)

Pour les indicateurs régionaux :

- [Consulter les PE des Cires](#)

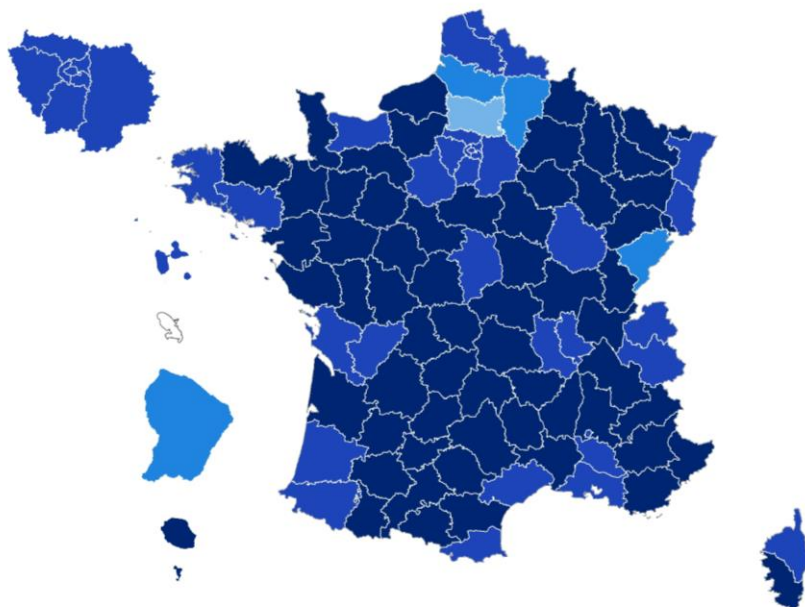
| Remerciements |

Nous remercions l'ensemble de nos partenaires contribuant à la surveillance syndromique par le réseau OSCOUR® :

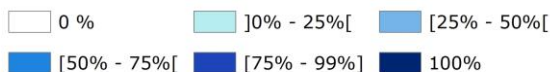
- les établissements adhérant au réseau OSCOUR®
- la Société Française de Médecine d'Urgence (SFMU)
- les Observatoires Régionaux des Urgences
- les plateformes régionales centralisant et transmettant les Résumés de Passage aux Urgences

| Représentativité du réseau OSCOUR® au 1er novembre 2018 |

690 services d'urgences
Couverture nationale : environ 93% des passages aux urgences de France



**Représentativité* du réseau OSCOUR
par rapport à la SAE (statistique annuelle des établissements)
(* en % de passages aux urgences)**



Réalisation : DCAR USS - novembre 2016
Sources : données OSCOUR, IGV