

**Synthèse :**

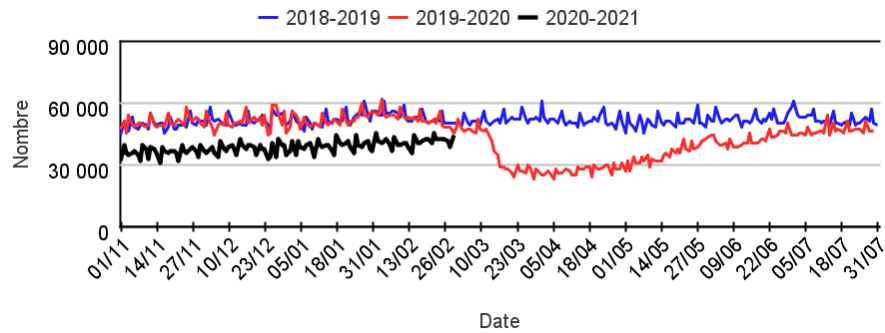
En **semaine 08** (du 22 au 28 février 2021), les passages aux urgences sont stables dans toutes les classes d'âge (+0,8% soit +2 413 passages) tandis que les hospitalisations après passages sont en légère baisse de 3% (soit -1 840 hospitalisations).

En **semaine 08**, après 1 semaine de stabilisation, les **passages pour suspicion de COVID-19 tous âges** sont en **hausse** (+8% soit +549 passages) ainsi que leur part dans l'activité totale (7 466 passages et 2,9% de part d'activité en S08 vs 6 917 passages et 2,7% en S07). Cette hausse est essentiellement portée par les 15-74 ans (+12% soit +589 passages). Chez les enfants, on observe une légère hausse avec de faibles effectifs (+7% soit +7 passages) tandis que chez les personnes âgées de 75 ans et plus, les passages sont en légère baisse (-2% soit -47 passages). La suspicion de COVID-19 est le **5<sup>ème</sup>** diagnostic **le plus fréquent** chez les 15-74 ans et le **3<sup>ème</sup>** chez les 75 ans et plus. La **proportion d'hospitalisation après passage** tous âges reste stable à 56% (vs 58% en S07). **Au niveau régional**, les passages pour suspicion de COVID-19 sont en hausse en Ile-de-France (+32% soit +492 passages), Auvergne-Rhône-Alpes (+8% soit +64 passages), Normandie (+35% soit +54 passages), Nouvelle-Aquitaine (+15% soit +52 passages), Pays-de-la-Loire (+16% soit +35 passages) et Corse (+63% soit +15 passages). On observe également une hausse des passages en Guadeloupe (11 vs 0 passages en S07), Guyane (11 vs 2 passages en S07) et à La Réunion (60 vs 53 passages en S07).

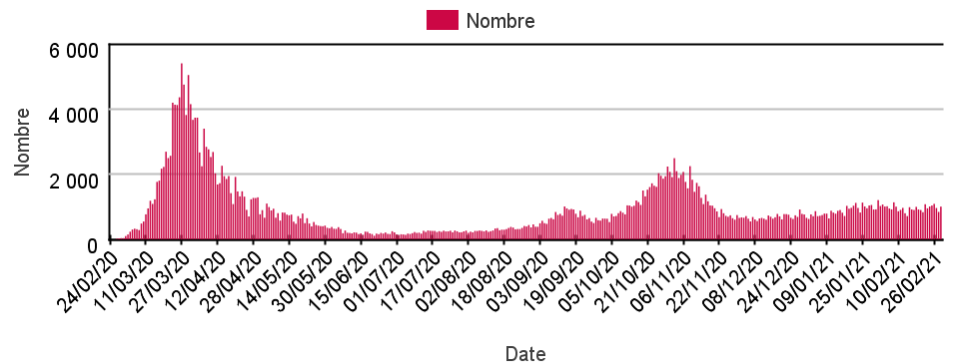
Depuis le début de la surveillance, le 24/02/2020, **379 722 passages aux urgences** pour suspicion de COVID-19 ont été enregistrés.

Parmi les **pathologies saisonnières**, la majorité des indicateurs sont stables ou en baisse excepté les passages pour **bronchiolite** qui sont en hausse chez les **moins de 2 ans** (+7% soit +121 passages) à un niveau supérieur aux années antérieures.

**Figure 1 : Nombre quotidien de passages aux urgences du réseau OSCOUR®, tous âges**



**Figure 2: Nombre quotidien de passages aux urgences avec suspicion de COVID-19, tous âges**



**Tableau 1 : Nombre hebdomadaire de passages aux urgences toutes causes codées, par classe d'âges**

	< 15 ans	15-74 ans	75 ans et plus
S05-21	57 925	153 724	37 884
S06-21	53 014	150 575	37 921
S07-21	56 601	159 706	39 799
S08-21	56 134	161 853	38 356

**Tableau 2 : Nombre hebdomadaire de passages aux urgences pour suspicion de COVID-19, par classe d'âges**

	< 15 ans	15-74 ans	75 ans et plus
S05-21	145	4 983	2 466
S06-21	124	4 605	2 078
S07-21	104	4 833	1 980
S08-21	111	5 422	1 933

Le réseau OSCOUR® (Organisation de la surveillance coordonnée des urgences) s'inscrit au sein du système de surveillance syndromique français SurSaUD® (Surveillance Sanitaire des Urgences et des Décès). Ce système a été initié en 2004 avec un objectif de détection d'événements inattendus. Depuis, il a montré ses capacités à répondre à d'autres objectifs de surveillance, tels que : estimer l'impact d'un événement environnemental ou sociétal, surveiller des pathologies en dehors de tout événement, ou détecter précocement un événement sanitaire prédéfini, telle qu'une épidémie saisonnière.

## Indicateurs surveillés

Les indicateurs suivis sont construits à partir du diagnostic principal et des diagnostics associés renseignés dans les Résumés de Passage aux Urgences des services d'urgences de France participant au réseau OSCOUR®.

- **Activité totale aux urgences** : nombre de passages aux urgences toutes causes confondues, nombre d'hospitalisation après passages toutes causes confondues
- **Indicateurs syndromiques basés sur les diagnostics** : pour chaque indicateur : nombre de passages aux urgences, part d'activité dans l'activité toutes causes codées, nombre d'hospitalisations après passage toutes causes confondues, proportion d'hospitalisation après passage pour l'indicateur dans les hospitalisations après passage toutes causes confondues.

Indicateurs présentés dans le bulletin		Gastro-entérite	p 19
Suspicion d'infection au COVID-19	p 7-8	Conjonctivite	p 20
Malaise	p 9		
Vomissements	p 10		
Fièvre isolée	p 11		
Crise d'asthme	p 12		
Traumatisme	p 13		
Pathologie de la sphère ORL	p 14		
Grippe / syndrome grippal	p 15		
Bronchite aiguë	p 16		
Bronchiolite	p 17		
Pneumopathie	p 18		

## Méthodologie

- Le nombre de passages cumulé est calculé à partir de l'ensemble des passages pour suspicion de COVID-19 transmis depuis le 24/02/2020 (établissements non-constants). En revanche, afin de pouvoir comparer les semaines entre elles, le nombre de passages pour suspicion de COVID-19 sur la semaine écoulée est calculé à partir d'un échantillon d'établissements constant sur le mois écoulé (c'est-à-dire d'établissements ayant transmis des données sans interruption sur cette période).
- Tous les graphiques et tableaux sont construits à partir d'un échantillon d'établissements constant depuis le 24/02/2020.
- Les graphiques présentant un recul de 3 mois permettent de suivre les évolutions récentes des indicateurs.
- Les indicateurs sont décrits sur un pas de temps quotidien ou hebdomadaire en termes d'effectifs ou de pourcentage par rapport à la fréquentation totale, tous âges confondus et par classe d'âge.
- Les proportions de passages (ou parts d'activité) par classes d'âges pour un indicateur sont calculées sur la base de l'activité totale codée de la classe d'âge (passages pour lesquels au moins un code diagnostic est renseigné).
- Les pourcentages d'hospitalisations sont calculés à partir du nombre d'hospitalisations après passage aux urgences pour un indicateur donné parmi l'ensemble des passages aux urgences de cet indicateur.

### Note relative à l'interprétation des données

L'interprétation de l'ensemble des éléments chiffrés et graphes présentés dans ce document doit tenir compte de la baisse importante du nombre de passages aux urgences tous âges et dans l'ensemble des classes d'âges.

Ainsi dans un contexte d'activité totale en baisse, pour un indicateur donné :

- une part d'activité en hausse sera le reflet : soit d'une augmentation ou d'une stabilisation de l'effectif, soit une diminution de l'effectif moins importante que la diminution de l'activité totale ;
- une part d'activité stable sera le reflet d'une évolution de l'effectif comparable à celle de l'activité totale ;
- une part d'activité en baisse sera le reflet d'une diminution de l'effectif plus importante que celle de l'activité totale.

## Évolution des indicateurs par rapport à la semaine précédente et aux 2 dernières années

**Tableau 3 | Evolution des indicateurs non spécifiques |**

Pathologies	Classe d'âge	Evolution*	
		par rapport à la semaine précédente	par rapport aux 2 années précédentes
Malaise	Moins de 15 ans	<	≈
	Plus de 15 ans	<	≈
Vomissements	Moins de 15 ans	<	≈
	Plus de 15 ans	<	≈
Fièvre isolée	Moins de 15 ans	<	<
	Plus de 15 ans	>	≈
Crise d'asthme	Moins de 15 ans	<	≈
	Plus de 15 ans	<	<
Traumatisme	Moins de 15 ans	>	>
	Plus de 15 ans	>	≈

**Tableau 4 | Evolution des indicateurs saisonniers |**

Pathologies	Classe d'âge	Evolution*	
		par rapport à la semaine précédente	par rapport aux 2 années précédentes
Pathologie de la sphère ORL	Moins de 15 ans	<	≈
	Plus de 15 ans	≈	<
Grippe / syndrome grippal	Moins de 15 ans	<	<
	Plus de 15 ans	≈	<
Bronchite aiguë	Moins de 15 ans	<	<
	Plus de 15 ans	≈	<
Bronchiolite	Moins de 2 ans	>	>
Pneumopathie	Moins de 15 ans	<	<
	Plus de 15 ans	≈	<
Gastro-entérite	Moins de 15 ans	≈	<
	Plus de 15 ans	≈	<
Conjonctivite	Moins de 15 ans	<	<
	Plus de 15 ans	>	<

**Tableau 5 | Evolution des passages pour suspicion de COVID-19 |**

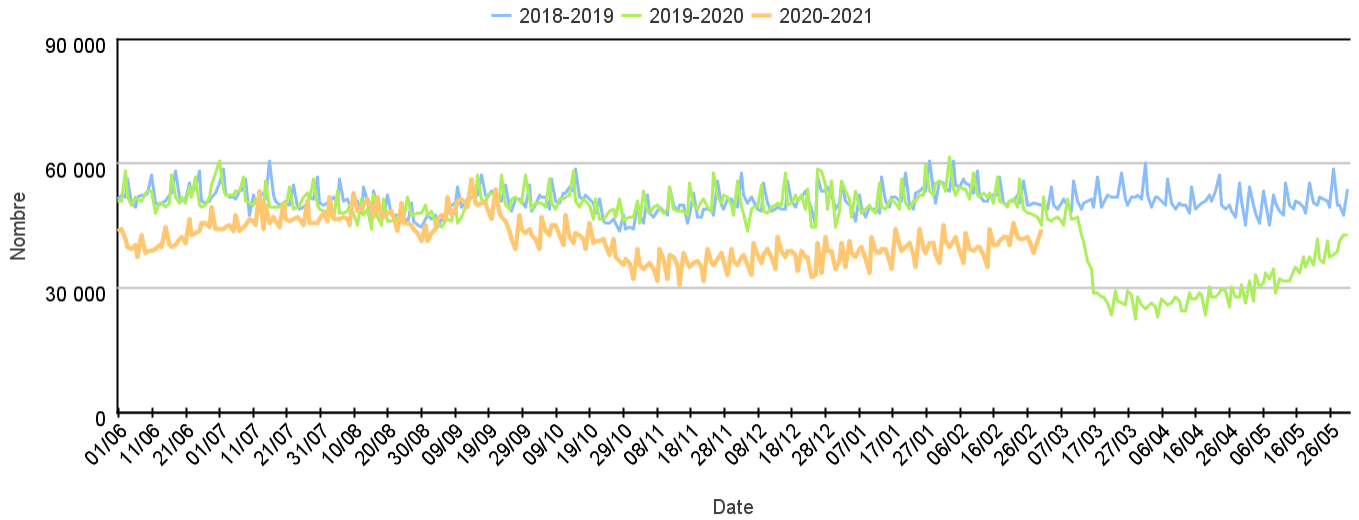
Pathologies	Classe d'âge	Evolution*	
		par rapport à la semaine précédente	par rapport aux 2 années précédentes
Suspicion d'infection au COVID-19	Moins de 15 ans	>	sans objet
	Plus de 15 ans	>	sans objet

(\*)    ≈ : similaire    > : en augmentation    < : en baisse

# Fréquentation totale des urgences

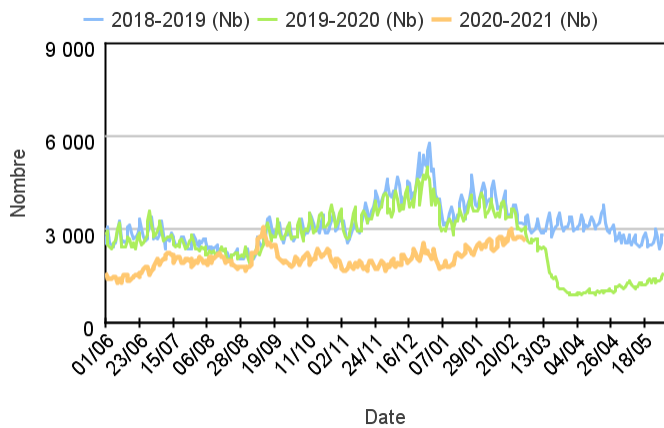
## Par rapport aux 2 années précédentes

Evolution du nombre quotidien de passages aux urgences, tous âges confondus sur deux saisons (Source : Santé publique France - OSCOUR®)

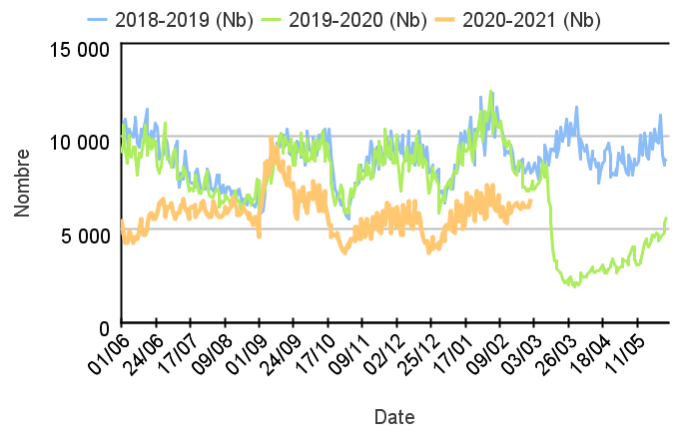


## Par classe d'âge

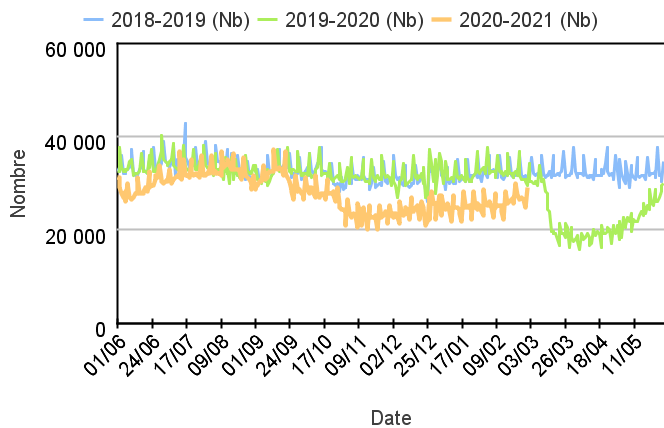
### Chez les enfants de moins de 2 ans



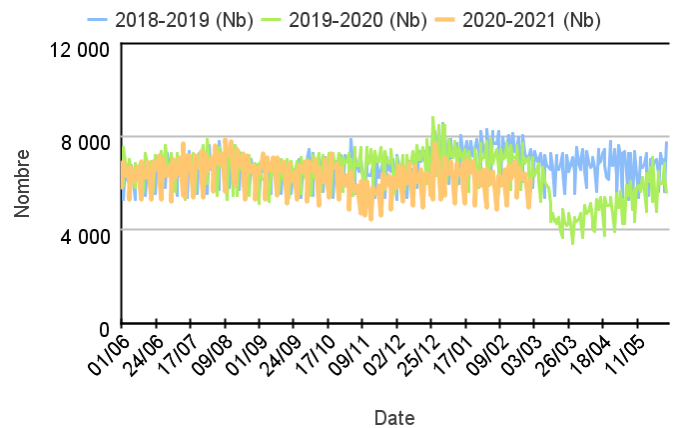
### Chez les enfants de 2 à 14 ans



### Chez les adultes de 15 à 74 ans



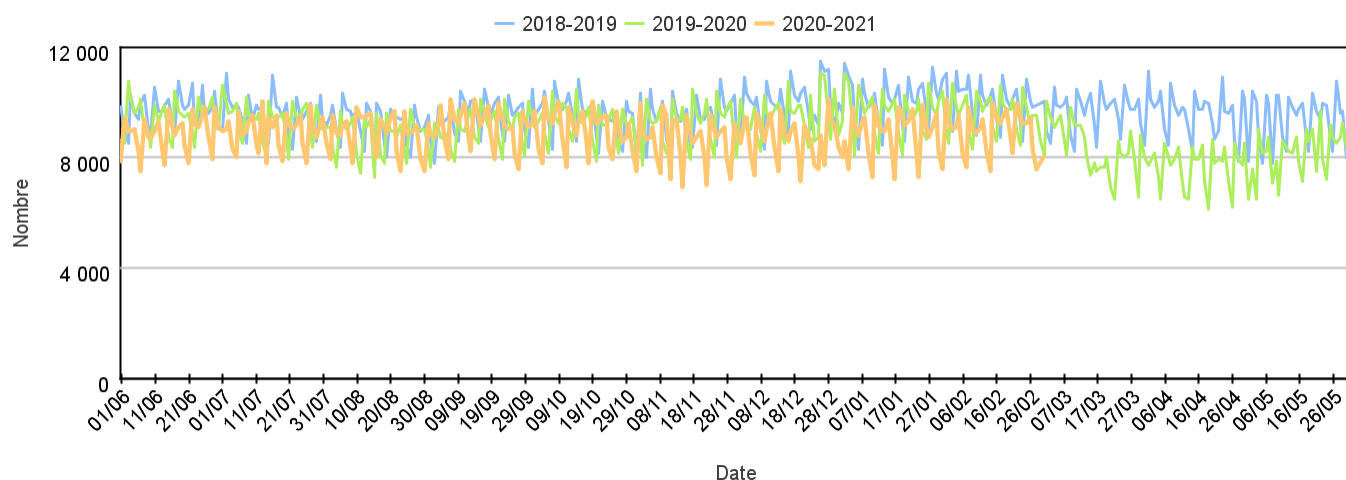
### Chez les adultes de 75 ans et plus



# Hospitalisations après passages aux urgences

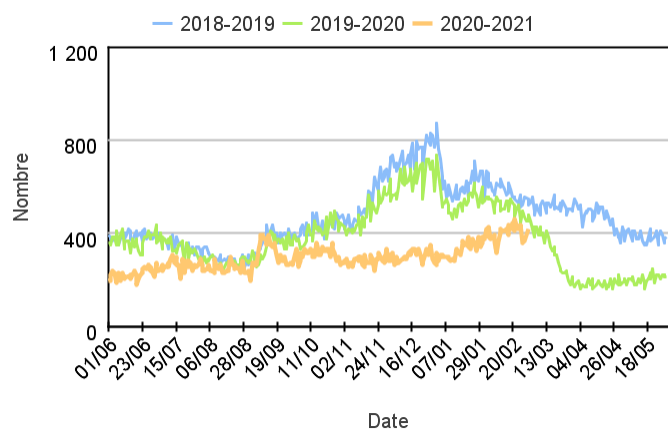
## Par rapport aux 2 années précédentes

Evolution du nombre quotidien d'hospitalisations après passages aux urgences, tous âges confondus sur deux saisons

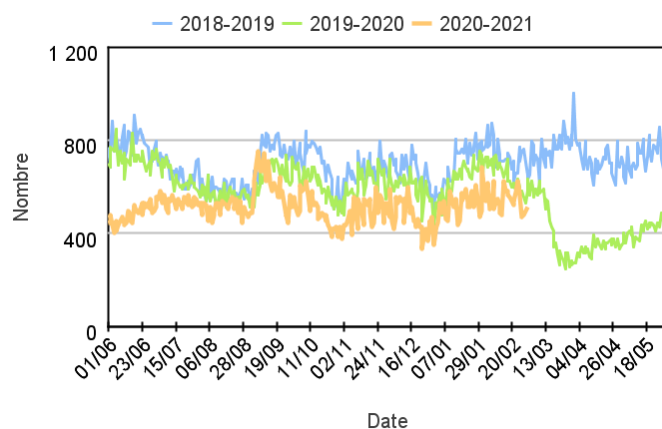


## Par classe d'âge

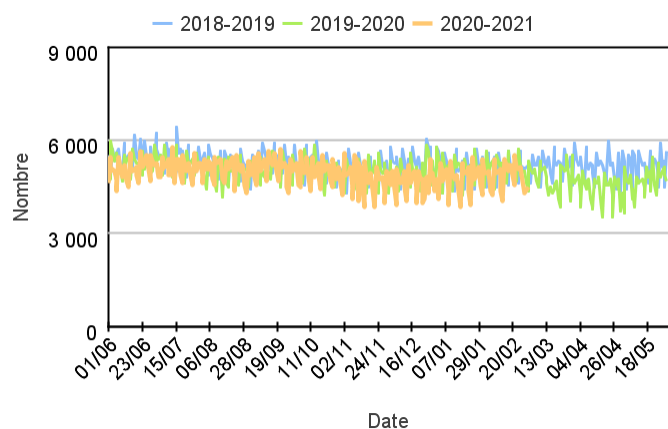
### Chez les enfants de moins de 2 ans



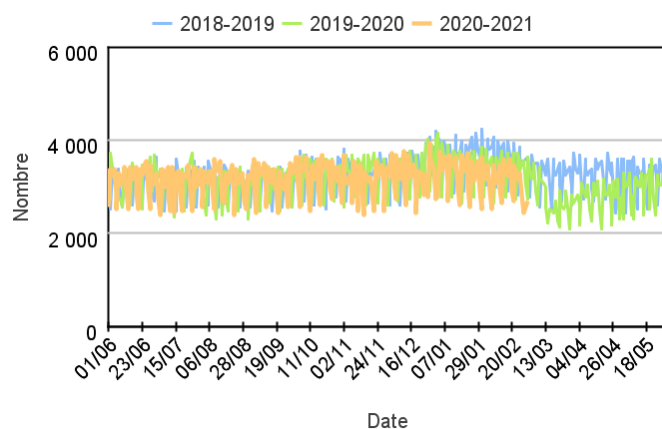
### Chez les enfants de 2 à 14 ans



### Chez les adultes de 15 à 74 ans



### Chez les adultes de 75 ans et plus



## Nombre d'hospitalisations après passages par classe d'âge

	Moins de 2 ans	2-14 ans	15-74 ans	75 ans ou plus	Tous âges
S07-21	3 148,00	4 308,00	37 721,00	24 085,00	69 263,00
S08-21	3 119,00	4 090,00	37 057,00	23 152,00	67 423,00
% Evolution	-9,2%	-5,06%	-1,76%	-3,87%	-2,66%

## Variation des 10 pathologies les plus fréquentes (Source : Santé publique France – OSCOUR®)

### Variations des 10 pathologies les plus fréquentes chez les moins de 2 ans

Pathologie	Semaine	Semaine précédente	Variation
INFECTIONS ORL (Diag SAU)	3 987	4 183	-4,69%
TRAUMATISME (Diag SAU)	2 299	2 145	7,18%
BRONCHIOLITE (Diag SAU)	1 811	1 690	7,16%
FIEVRE ISOLEE (Diag SAU)	1 479	1 608	-8,02%
GASTRO-ENTERITE (Diag SAU)	877	866	1,27%
ASTHME (Diag SAU)	512	496	3,23%
DOULEURS ABDOMINALES SPECIFIQUES (Diag SAU)	491	480	2,29%
VOMISSEMENT (Diag SAU)	442	454	-2,64%
TOUX (Diag SAU)	303	308	-1,62%
INFECTION URINAIRE (Diag SAU)	294	266	10,53%

### Variations des 10 pathologies les plus fréquentes chez les 2-14 ans

Pathologie	Semaine	Semaine précédente	Variation
TRAUMATISME (Diag SAU)	17 584	16 991	3,49%
INFECTIONS ORL (Diag SAU)	3 522	3 755	-6,21%
DOULEURS ABDOMINALES NON SPECIFIQUES (Diag SAU)	1 551	1 707	-9,14%
FIEVRE ISOLEE (Diag SAU)	1 084	1 168	-7,19%
GASTRO-ENTERITE (Diag SAU)	1 044	1 013	3,06%
DOULEURS ABDOMINALES SPECIFIQUES (Diag SAU)	895	980	-8,67%
ASTHME (Diag SAU)	847	964	-12,14%
NEUROLOGIE AUTRE (Diag SAU)	568	620	-8,39%
CORPS ETRANGERS (Diag SAU)	551	556	-0,90%
VOMISSEMENT (Diag SAU)	515	537	-4,10%

### Variations 10 pathologies les + fréquentes chez les 15-74 ans

Pathologie	Semaine	Semaine précédente	Variation
TRAUMATISME (Diag SAU)	43 876	42 372	3,55%
DOULEURS ABDOMINALES NON SPECIFIQUES (Diag SAU)	9 278	9 190	0,96%
DOULEUR THORACIQUE (Diag SAU)	7 491	7 608	-1,54%
NEUROLOGIE AUTRE (Diag SAU)	5 774	5 800	-0,45%
CORONAVIRUS (Diag SAU)	5 422	4 833	12,19%
MALAISE (Diag SAU)	5 125	5 299	-3,28%
DOULEURS ABDOMINALES SPECIFIQUES (Diag SAU)	4 920	5 037	-2,32%
INFECTION CUTANEE ET SOUS CUTANEE (Diag SAU)	2 997	2 828	5,98%
COLIQUE NEPHRETIQUE (Diag SAU)	2 978	2 970	0,27%
CERTIFICAT + ADMIN (Diag SAU)	2 674	2 719	-1,66%

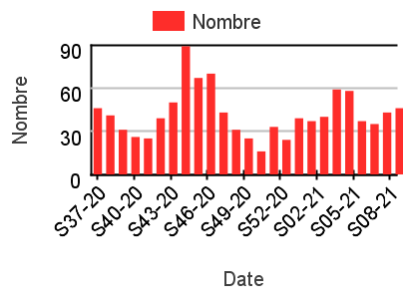
### Variations des 10 pathologies les plus fréquentes chez les 75 ans ou +

Pathologie	Semaine	Semaine précédente	Variation
TRAUMATISME (Diag SAU)	8 633	8 598	0,41%
MALAISE (Diag SAU)	3 015	3 327	-9,38%
CORONAVIRUS (Diag SAU)	1 933	1 980	-2,37%
DOULEURS ABDOMINALES SPECIFIQUES (Diag SAU)	1 609	1 583	1,64%
DECOMPENSATION CARDIAQUE (Diag SAU)	1 545	1 581	-2,28%
DYSPNEE, INSUFFISANCE RESPIRATOIRE (Diag SAU)	1 432	1 474	-2,85%
AVC (Diag SAU)	1 378	1 478	-6,77%
DOULEUR THORACIQUE (Diag SAU)	1 190	1 201	-0,92%
PNEUMOPATHIE (Diag SAU)	1 070	1 141	-6,22%
DOULEURS ABDOMINALES NON SPECIFIQUES (Diag SAU)	1 069	1 142	-6,39%

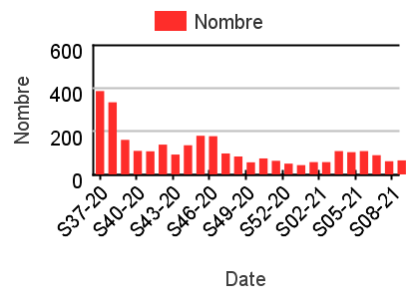
## Fréquentation des urgences liée à une suspicion de COVID-19

### Répartition par classe d'âge des passages pour suspicion de COVID-19

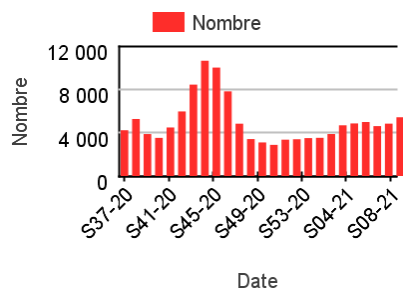
#### Chez les enfants de moins de 2 ans



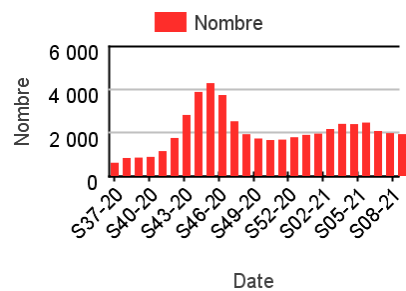
#### Chez les enfants de 2-14 ans



#### Chez les adultes de 15-74 ans



#### Chez les adultes de 75 ans et plus



### Hospitalisations pour suspicion de COVID-19

Figure 3 : Nombre quotidien de passages aux urgences suivis d'une hospitalisation parmi les passages avec suspicion de COVID-19, par classe d'âges.

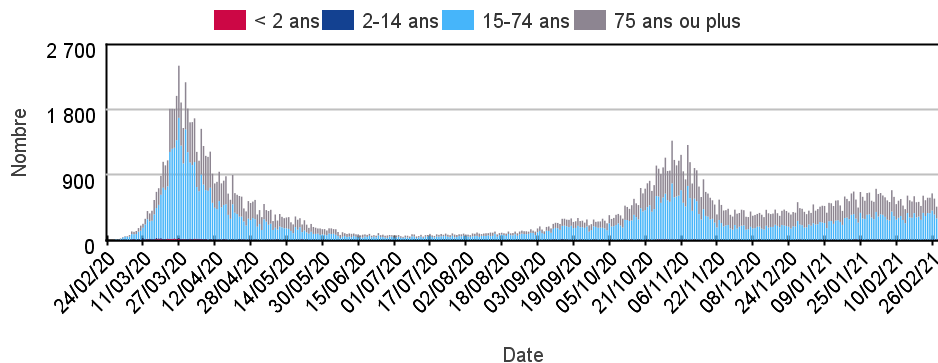
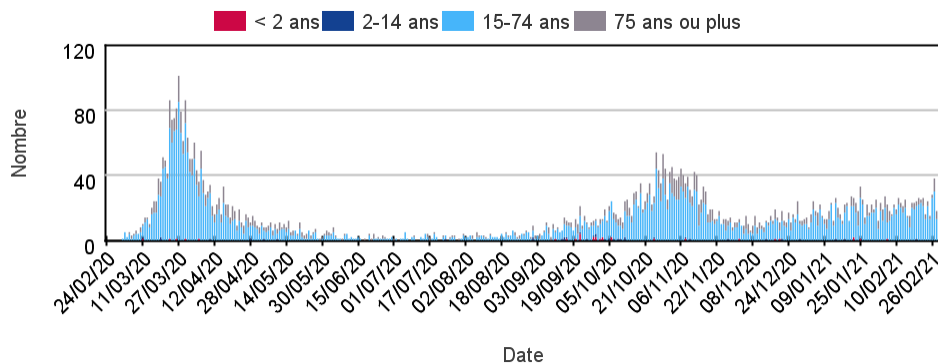


Figure 3 : Nombre quotidien de passages aux urgences suivis d'une hospitalisation en SI/REA parmi les passages avec suspicion de COVID-19, par classe d'âges.



## Proportion de passage aux urgences pour suspicion de COVID-19

**Tableau 3 : Part d'activité des passages aux urgences pour suspicion de COVID-19 dans l'activité toutes causes codées, par classes d'âges, France entière**

	Nombre - Tous âges	% d'activité - Moins de 2 ans	% d'activité - 2-14 ans	% d'activité - 15-74 ans	% d'activité - 75 ans ou plus
S50-20	4 624,00	,13	,21	2,02	4,28
S51-20	5 129,00	,26	,18	2,29	4,36
S52-20	5 256,00	,18	,19	2,41	4,64
S53-20	5 480,00	,29	,16	2,33	4,67
S01-21	5 575,00	,33	,17	2,40	4,87
S02-21	6 141,00	,33	,16	2,65	5,52
S03-21	7 254,00	,42	,28	3,13	5,99
S04-21	7 409,00	,40	,26	3,23	6,30
S05-21	7 594,00	,24	,26	3,24	6,51
S06-21	6 807,00	,22	,24	3,06	5,48
S07-21	6 917,00	,25	,15	3,03	4,98
S08-21	7 466,00	,27	,17	3,35	5,04

## Evolution quotidienne régionale des passages aux urgences pour suspicion de COVID-19

**Tableau 4 : Evolution quotidienne des passages aux urgences pour suspicion de COVID-19 sur la semaine passée par région, tous âges**

	22/02/2021	23/02/2021	24/02/2021	25/02/2021	26/02/2021	27/02/2021	28/02/2021
Auvergne-Rhône-Alpes	120	111	127	108	157	104	94
Bourgogne-Franche-Comté	59	37	39	43	47	49	34
Bretagne	17	19	21	18	19	17	16
Centre-Val de Loire	37	39	41	37	27	22	19
Corse	6	1	5	10	6	6	5
Grand-Est	82	87	100	96	83	84	75
Guadeloupe	2	1	2	0	2	2	2
Guyane	1	1	1	2	4	2	0
Hauts-de-France	124	86	98	105	102	84	68
Ile-de-France	321	278	268	306	300	273	270
La Réunion	31	27	14	18	22	17	14
Martinique	0	0	0	0	0	0	0
Normandie	38	27	37	36	24	22	23
Nouvelle-Aquitaine	56	49	58	60	65	50	58
Occitanie	76	72	71	53	73	78	44
Pays de la Loire	46	37	33	34	48	29	22
Provence-Alpes-Côte d'Azur	145	151	176	186	188	183	146

**Tableau 5 : Evolution quotidienne des passages aux urgences pour suspicion de COVID-19 sur la semaine passée dans l'Océan Indien, tous âges**

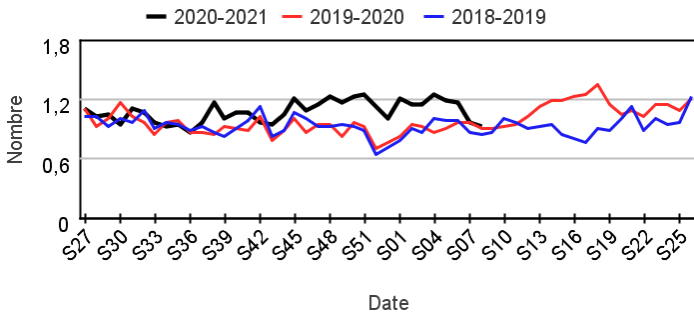
	22/02/2021	23/02/2021	24/02/2021	25/02/2021	26/02/2021	27/02/2021	28/02/2021
La Réunion (4) (74)	12	9	6	13	7	7	6
Mayotte	19	18	8	5	15	10	8

## Fréquentation des urgences liée à un **malaise**

### Passages pour malaise par rapport aux 2 années précédentes

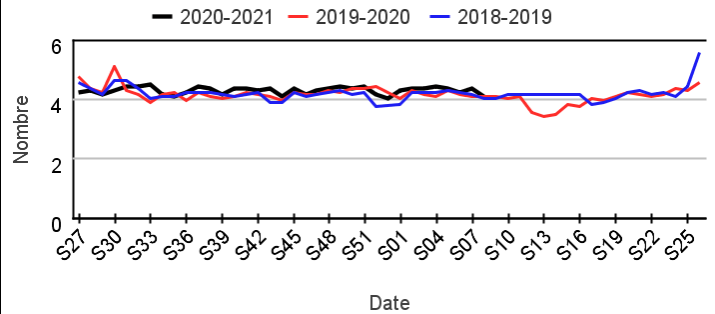
#### Chez les enfants de moins de 15 ans

**Évolution hebdomadaire des proportions de passages pour malaise parmi les passages codés, moins de 15 ans**



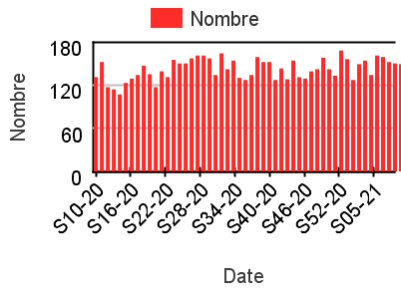
#### Chez les adultes de 15 ans ou plus

**Évolution hebdomadaire des proportions de passages pour malaise parmi les passages codés, 15 ans ou plus**

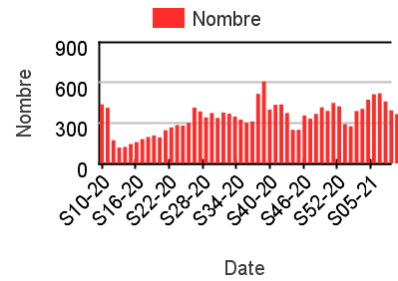


### Nombre hebdomadaire de passages pour malaise

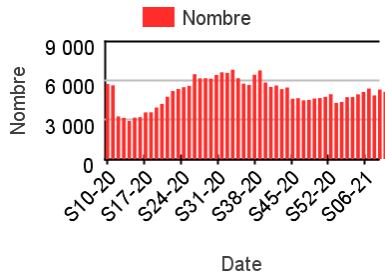
#### Chez les enfants de moins de 2 ans



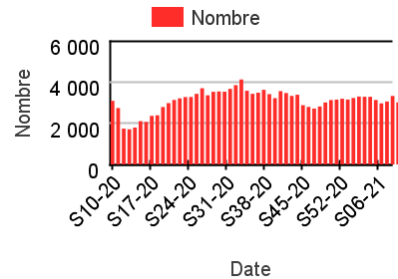
#### Chez les enfants de 2-14 ans



#### Chez les adultes de 15-74 ans



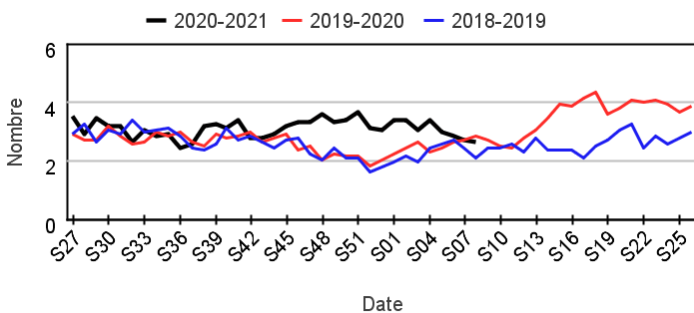
#### Chez les adultes 75 ans ou plus



### Hospitalisations pour malaise par rapport aux 2 années précédentes

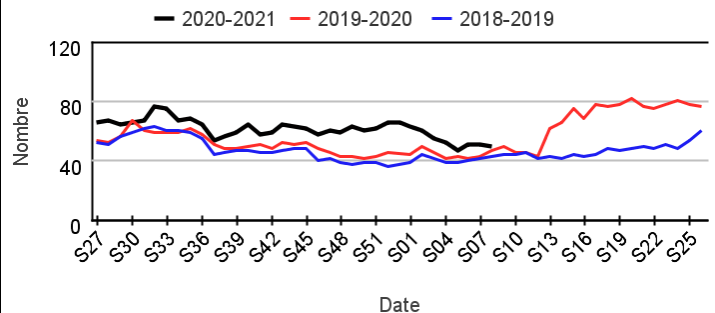
#### Chez les enfants de moins de 15 ans

**Évolution hebdomadaire des proportions d'hospitalisation pour malaise parmi les hospitalisations toutes causes, moins de 15 ans**



#### Chez les adultes de 15 ans ou plus

**Évolution hebdomadaire des proportions d'hospitalisation pour malaise parmi les hospitalisations toutes causes, 15 ans ou plus**

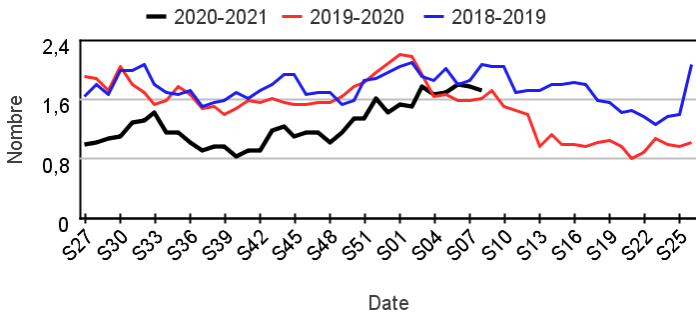


## Fréquentation des urgences liée à des vomissements

### Passages pour vomissements par rapport aux 2 années précédentes

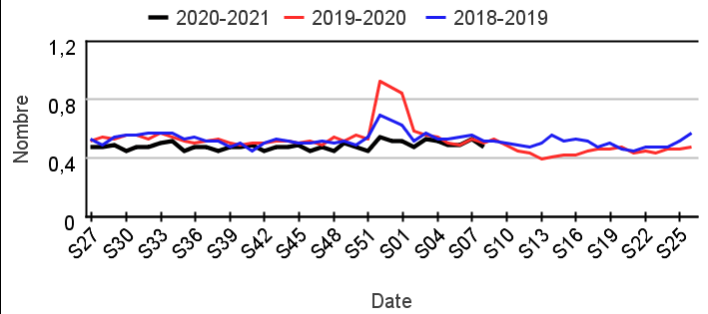
#### Chez les enfants de moins de 15 ans

**Évolution hebdomadaire des proportions de passages pour vomissements parmi les passages codés, moins de 15 ans**



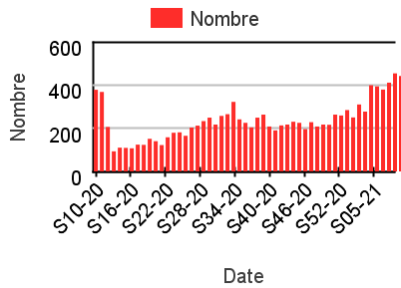
#### Chez les adultes de 15 ans ou plus

**Évolution hebdomadaire des proportions de passages pour vomissements parmi les passages codés, 15 ans ou plus**

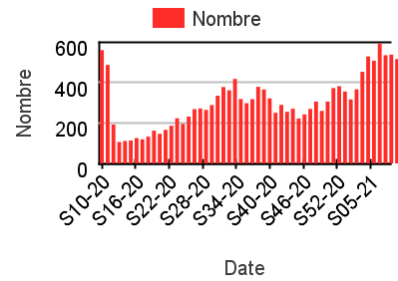


### Nombre hebdomadaire de passages pour vomissements

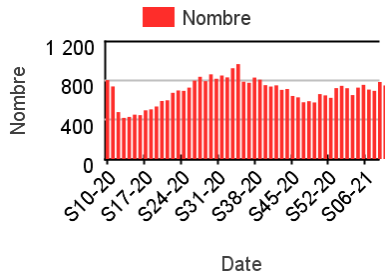
#### Chez les enfants de moins de 2 ans



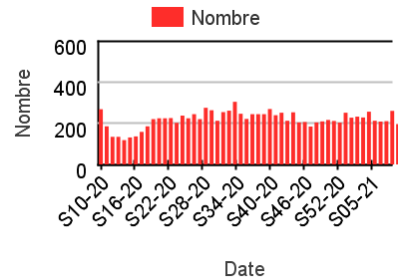
#### Chez les enfants de 2-14 ans



#### Chez les adultes de 15-74 ans



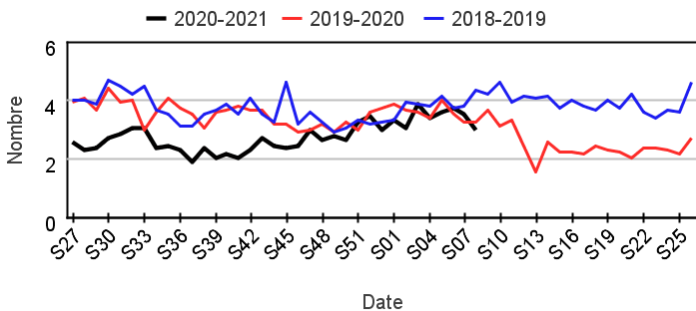
#### Chez les adultes 75 ans ou plus



### Hospitalisations pour vomissements par rapport aux 2 années précédentes

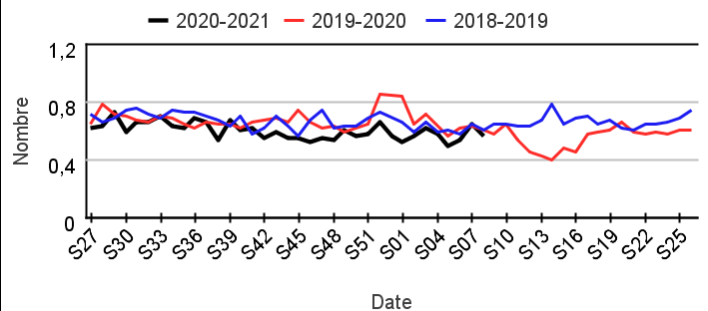
#### Chez les enfants de moins de 15 ans

**Évolution hebdomadaire des proportions d'hospitalisation pour vomissements parmi les hospitalisations toutes causes, moins de 15 ans**



#### Chez les adultes de 15 ans ou plus

**Évolution hebdomadaire des proportions d'hospitalisation pour vomissements parmi les hospitalisations toutes causes, 15 ans ou plus**

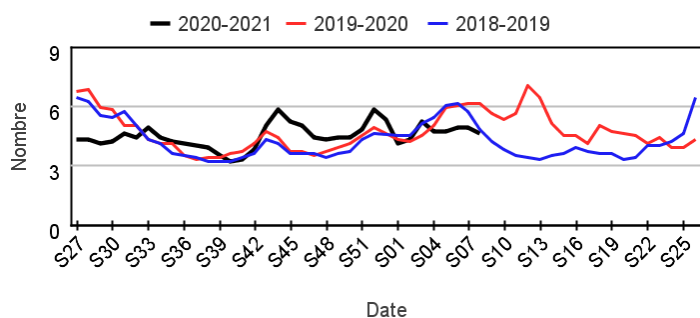


## Fréquentation des urgences liée à une **fièvre isolée**

### Passages pour fièvre isolée par rapport aux 2 années précédentes

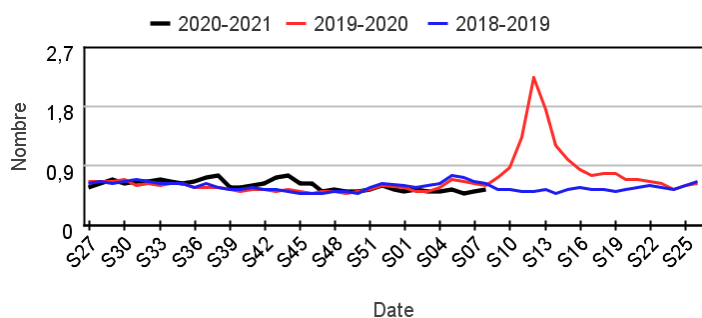
#### Chez les enfants de moins de 15 ans

Évolution hebdomadaire des proportions de passages pour fièvre isolée parmi les passages codés, moins de 15 ans



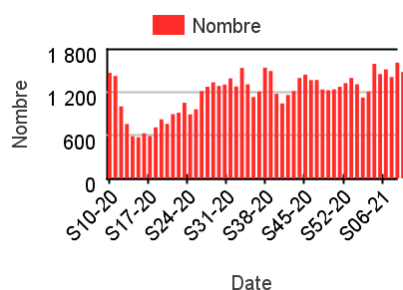
#### Chez les adultes de 15 ans ou plus

Évolution hebdomadaire des proportions de passages pour fièvre isolée parmi les passages codés, 15 ans ou plus

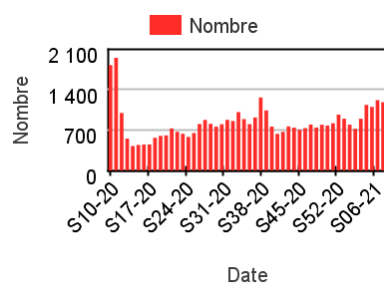


### Nombre hebdomadaire de passages pour fièvre isolée

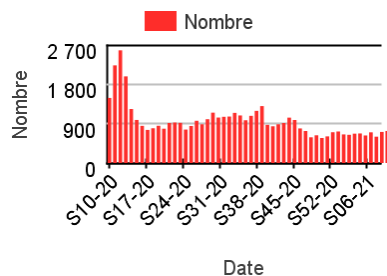
#### Chez les enfants de moins de 2 ans



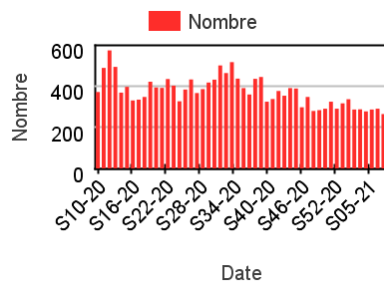
#### Chez les enfants de 2-14 ans



#### Chez les adultes de 15-74 ans



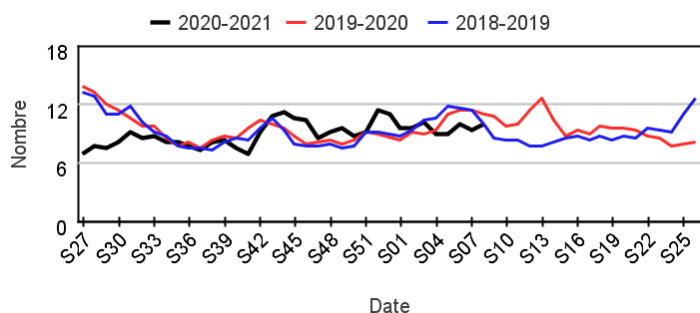
#### Chez les adultes 75 ans ou plus



### Hospitalisations pour fièvre isolée par rapport aux 2 années précédentes

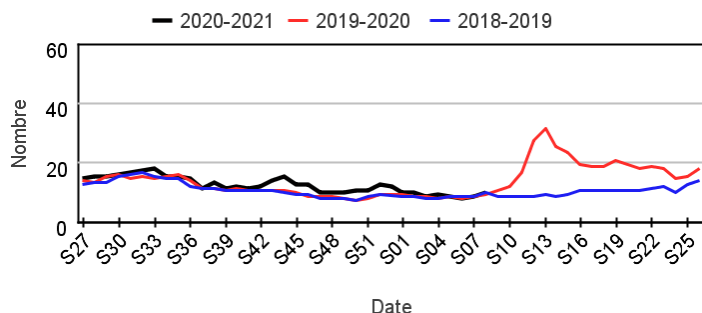
#### Chez les enfants de moins de 15 ans

Évolution hebdomadaire des proportions d'hospitalisation pour fièvre isolée parmi les hospitalisations toutes causes, moins de 15 ans



#### Chez les adultes de 15 ans ou plus

Évolution hebdomadaire des proportions d'hospitalisation pour fièvre isolée parmi les hospitalisations toutes causes, 15 ans ou plus

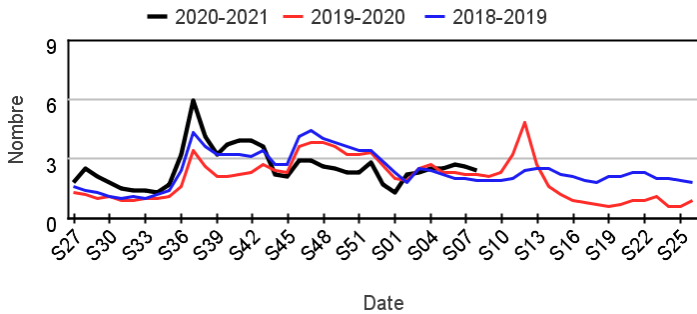


## Fréquentation des urgences liée à une crise d'asthme

### Passages pour crise d'asthme par rapport aux 2 années précédentes

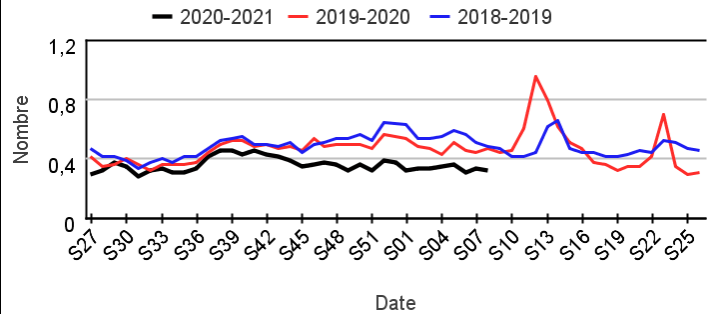
#### Chez les enfants de moins de 15 ans

Évolution hebdomadaire des proportions de passages pour crise d'asthme parmi les passages codés, moins de 15 ans



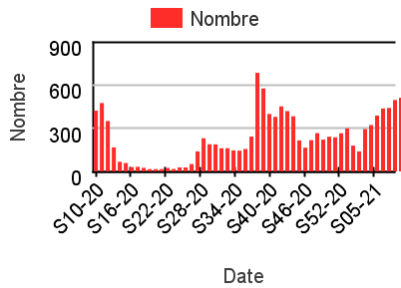
#### Chez les adultes de 15 ans ou plus

Évolution hebdomadaire des proportions de passages pour asthme parmi les passages codés, 15 ans ou plus

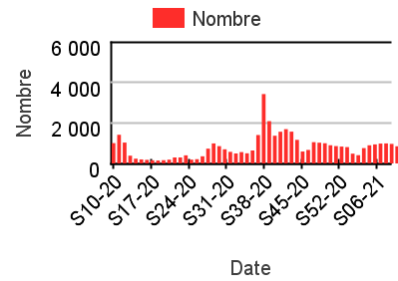


### Nombre hebdomadaire de passages pour crise d'asthme

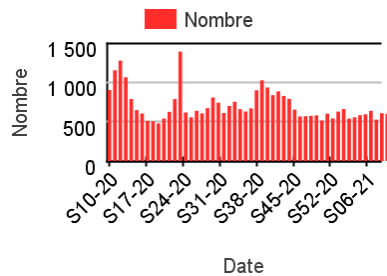
#### Chez les enfants de moins de 2 ans



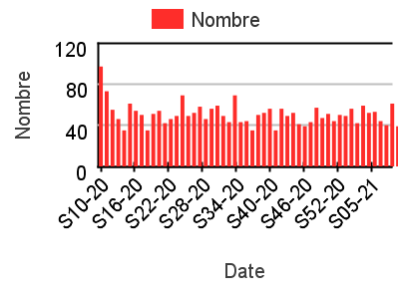
#### Chez les enfants de 2-14 ans



#### Chez les adultes de 15-74 ans



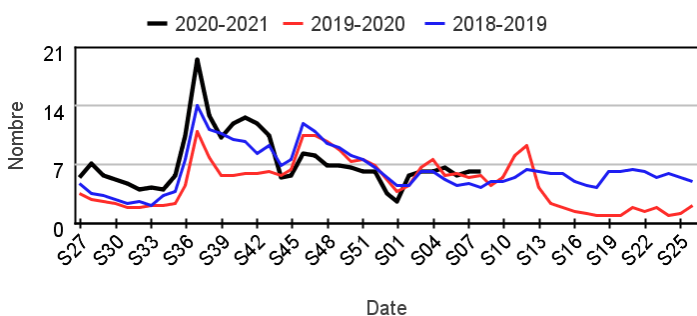
#### Chez les adultes 75 ans ou plus



### Hospitalisations pour crise d'asthme par rapport aux 2 années précédentes

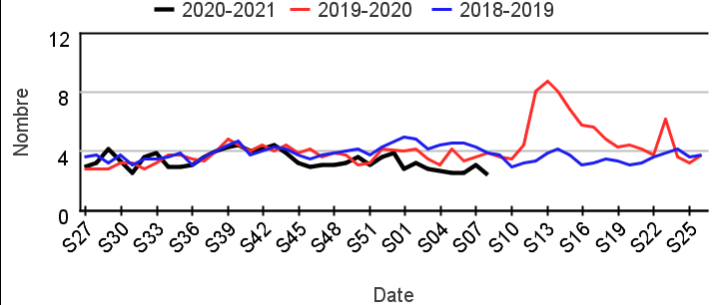
#### Chez les enfants de moins de 15 ans

Évolution hebdomadaire des proportions d'hospitalisation pour crise d'asthme parmi les hospitalisations toutes causes, moins de 15 ans



#### Chez les adultes de 15 ans ou plus

Évolution hebdomadaire des proportions d'hospitalisation pour crise d'asthme parmi les hospitalisations toutes causes, 15 ans ou plus

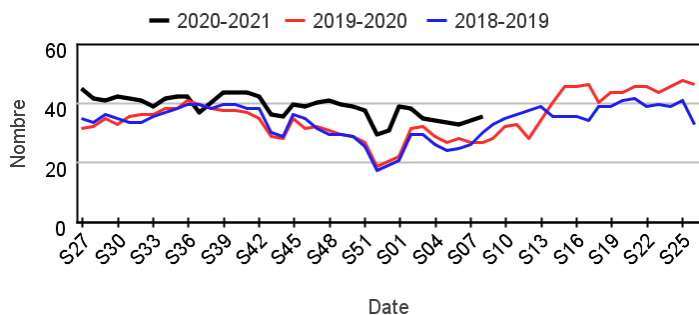


## Fréquentation des urgences liée à un **traumatisme**

### Passages pour traumatisme par rapport aux 2 années précédentes

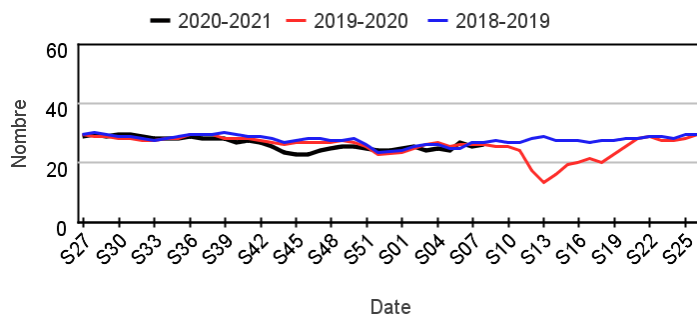
#### Chez les enfants de moins de 15 ans

**Évolution hebdomadaire des proportions de passages pour traumatisme parmi les passages codés, moins de 15 ans**



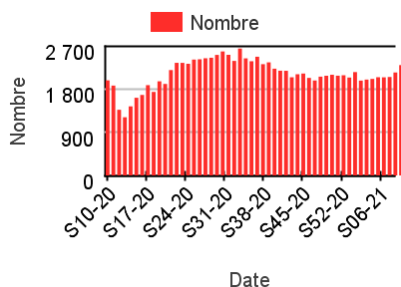
#### Chez les adultes de 15 ans ou plus

**Évolution hebdomadaire des proportions de passages pour traumatisme parmi les passages codés, 15 ans ou plus**

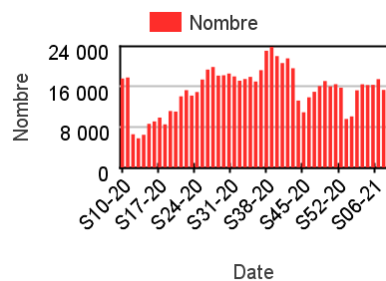


### Nombre hebdomadaire de passages pour traumatisme

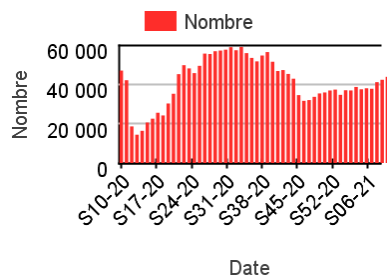
#### Chez les enfants de moins de 2 ans



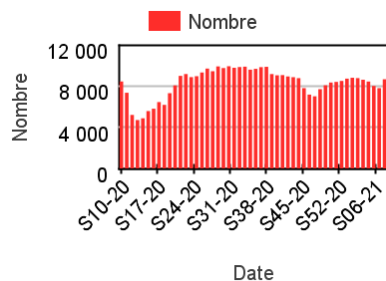
#### Chez les enfants de 2-14 ans



#### Chez les adultes de 15-74 ans



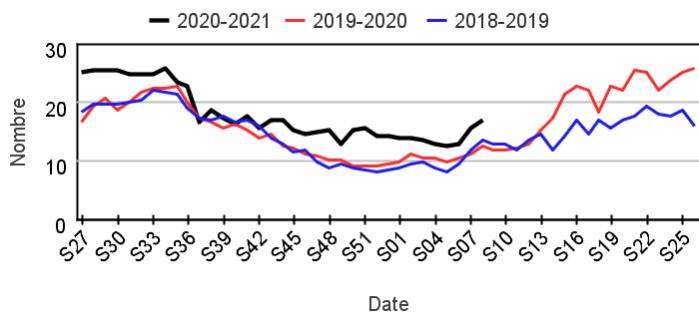
#### Chez les adultes 75 ans ou plus



### Hospitalisations pour traumatisme par rapport aux 2 années précédentes

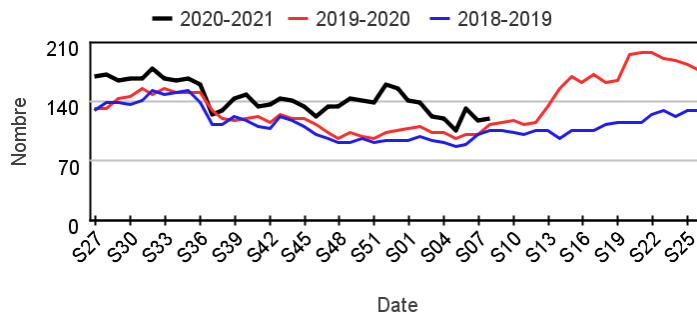
#### Chez les enfants de moins de 15 ans

**Évolution hebdomadaire des proportions d'hospitalisation pour traumatisme parmi les hospitalisations toutes causes, moins de 15 ans**



#### Chez les adultes de 15 ans ou plus

**Évolution hebdomadaire des proportions d'hospitalisation pour traumatisme parmi les hospitalisations toutes causes, 15 ans ou plus**

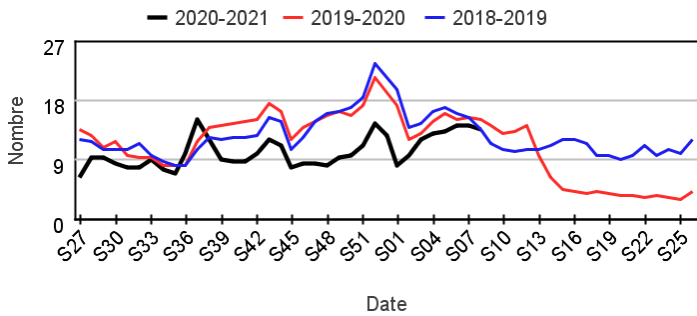


# Fréquentation des urgences liée à une **pathologie de la sphère ORL**

## Passages pour pathologie de la sphère ORL par rapport aux 2 années précédentes

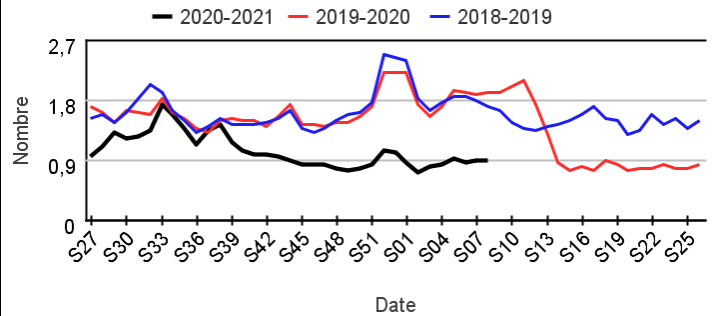
### Chez les enfants de moins de 15 ans

Évolution hebdomadaire des proportions de passages pour pathologie ORL parmi les passages codés, moins de 15 ans



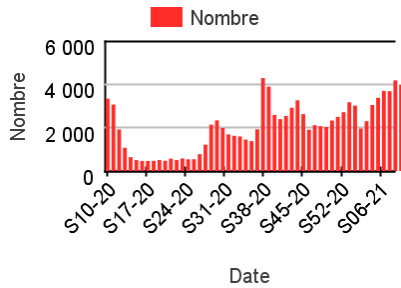
### Chez les adultes de 15 ans ou plus

Évolution hebdomadaire des proportions de passages pour pathologie ORL parmi les passages codés, 15 ans et plus

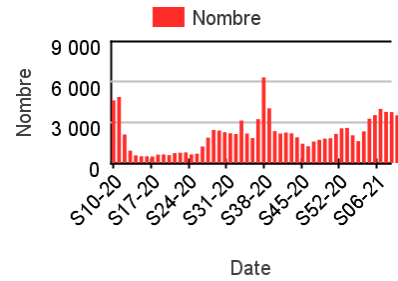


## Nombre hebdomadaire de passages pour pathologie de la sphère ORL

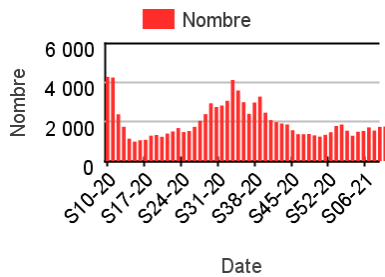
### Chez les enfants de moins de 2 ans



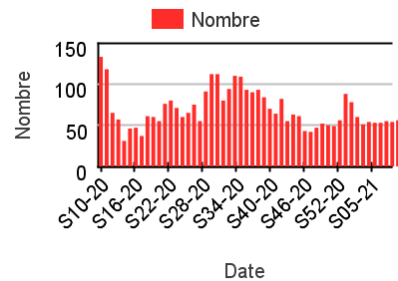
### Chez les enfants de 2-14 ans



### Chez les adultes de 15-74 ans



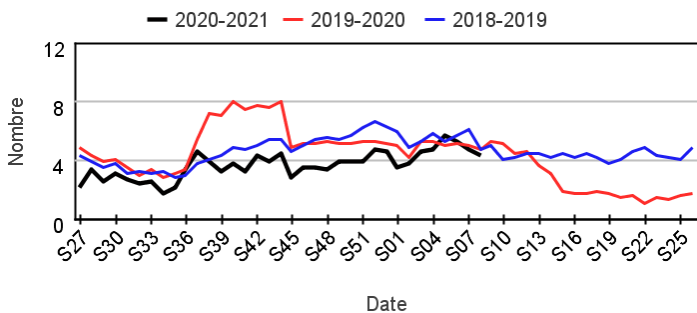
### Chez les adultes 75 ans ou plus



## Hospitalisations pour pathologie de la sphère ORL par rapport aux 2 années précédentes

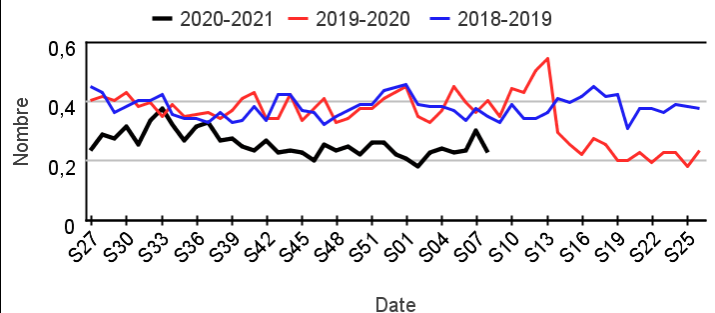
### Chez les enfants de moins de 15 ans

Évolution hebdomadaire des proportions d'hospitalisation pour pathologie ORL parmi les hospitalisations toutes causes, moins de 15 ans



### Chez les adultes de 15 ans ou plus

Évolution hebdomadaire des proportions d'hospitalisation pour pathologie ORL parmi les hospitalisations toutes causes, 15 ans ou plus

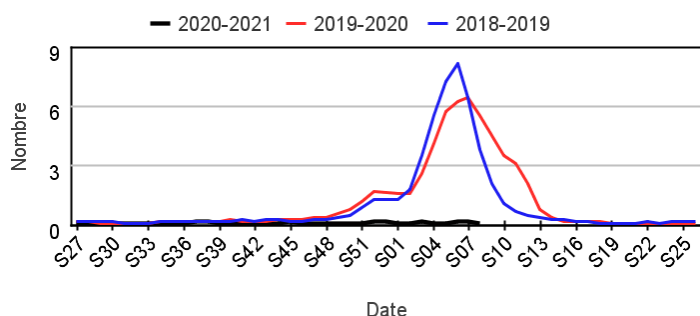


## Fréquentation des urgences liée à une **grippe, syndrome grippal**

### Passages pour grippe, syndrome grippal par rapport aux 2 années précédentes

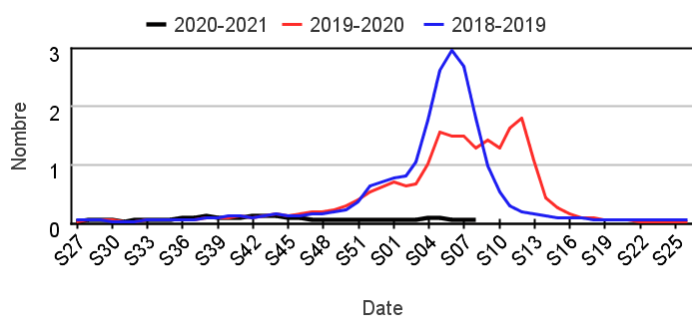
#### Chez les enfants de moins de 15 ans

Évolution hebdomadaire des proportions de passages pour grippe, syndrome grippal parmi les passages codés, moins de 15 ans



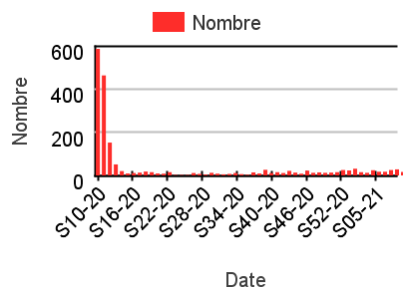
#### Chez les adultes de 15 ans ou plus

Évolution hebdomadaire des proportions de passages pour grippe, syndrome grippal parmi les passages codés, 15 ans ou plus

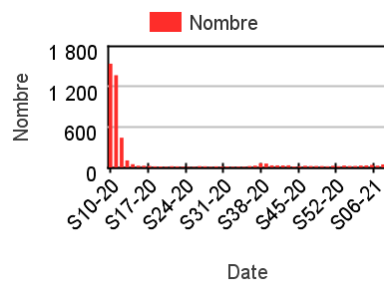


### Nombre hebdomadaire de passages pour grippe, syndrome grippal

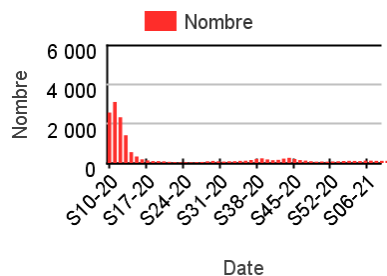
#### Chez les enfants de moins de 2 ans



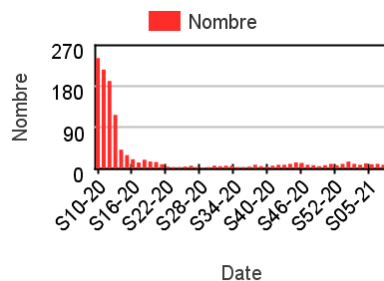
#### Chez les enfants de 2-14 ans



#### Chez les adultes de 15-74 ans



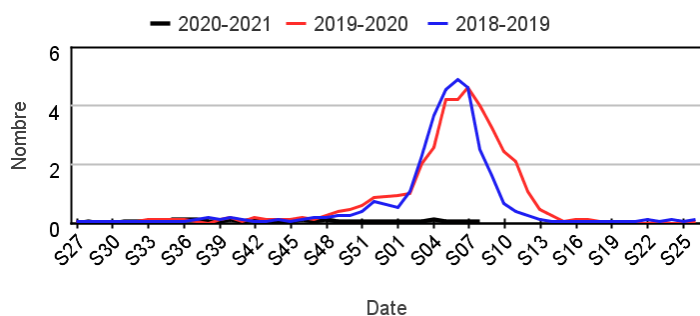
#### Chez les adultes 75 ans ou plus



### Hospitalisations pour grippe, syndrome grippal par rapport aux 2 années précédentes

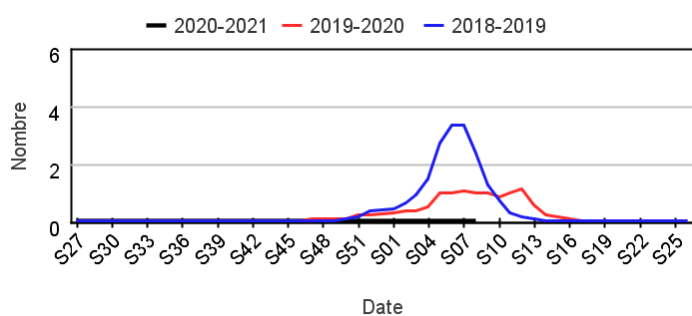
#### Chez les enfants de moins de 15 ans

Évolution hebdomadaire des proportions d'hospitalisation pour grippe, syndrome grippal parmi les hospitalisations toutes causes, moins de 15 ans



#### Chez les adultes de 15 ans ou plus

Évolution hebdomadaire des proportions d'hospitalisation pour grippe, syndrome grippal parmi les hospitalisations toutes causes, 15 ans ou plus

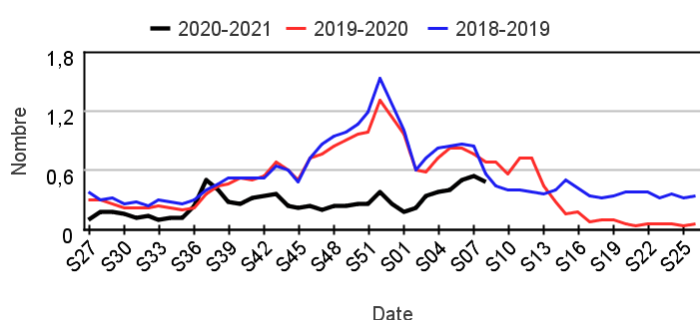


## Fréquentation des urgences liée à une **bronchite aiguë**

### Passages pour bronchite aiguë par rapport aux 2 années précédentes

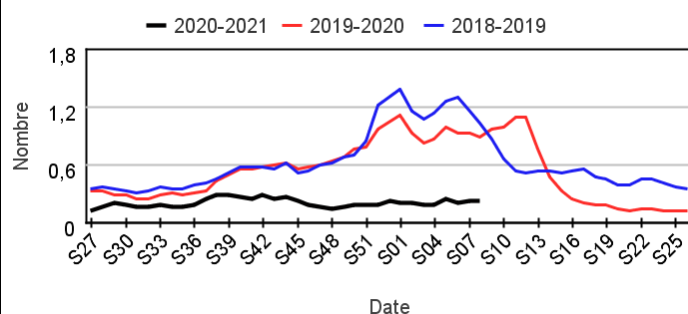
#### Chez les enfants de moins de 15 ans

Évolution hebdomadaire des proportions de passages pour bronchite aiguë parmi les passages codés, moins de 15 ans



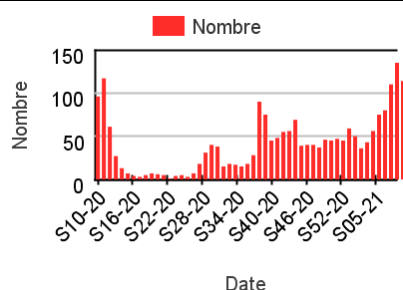
#### Chez les adultes de 15 ans ou plus

Évolution hebdomadaire des proportions de passages pour bronchite aiguë parmi les passages codés, 15 ans ou plus

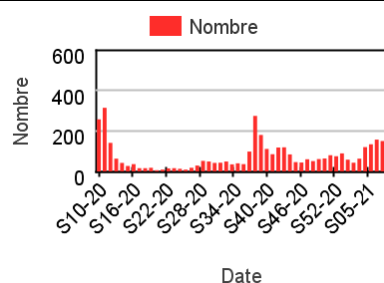


### Nombre hebdomadaire de passages pour bronchite aiguë

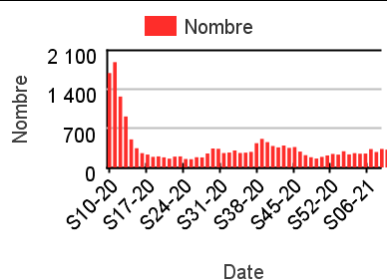
#### Chez les enfants de moins de 2 ans



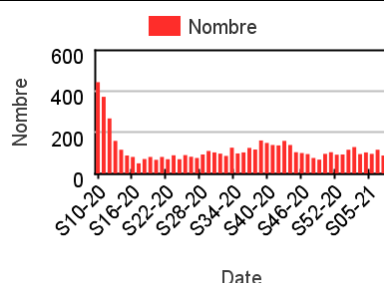
#### Chez les enfants de 2-14 ans



#### Chez les adultes de 15-74 ans



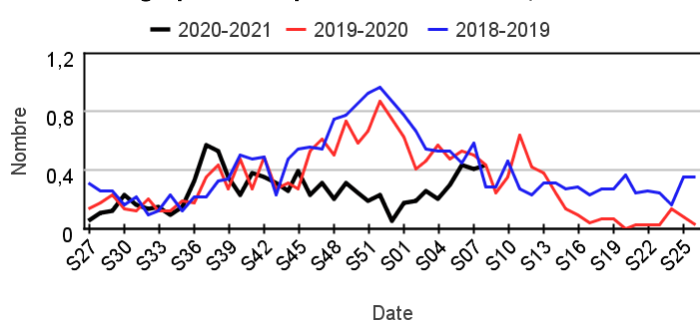
#### Chez les adultes 75 ans ou plus



### Hospitalisations pour bronchite aiguë par rapport aux 2 années précédentes

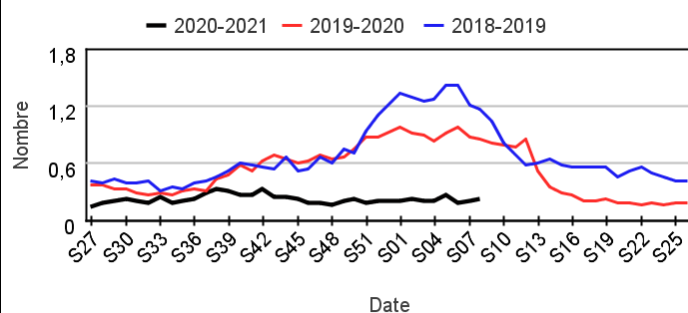
#### Chez les enfants de moins de 15 ans

Évolution hebdomadaire des proportions d'hospitalisation pour bronchite aiguë parmi les hospitalisations toutes causes, moins de 15 ans



#### Chez les adultes de 15 ans ou plus

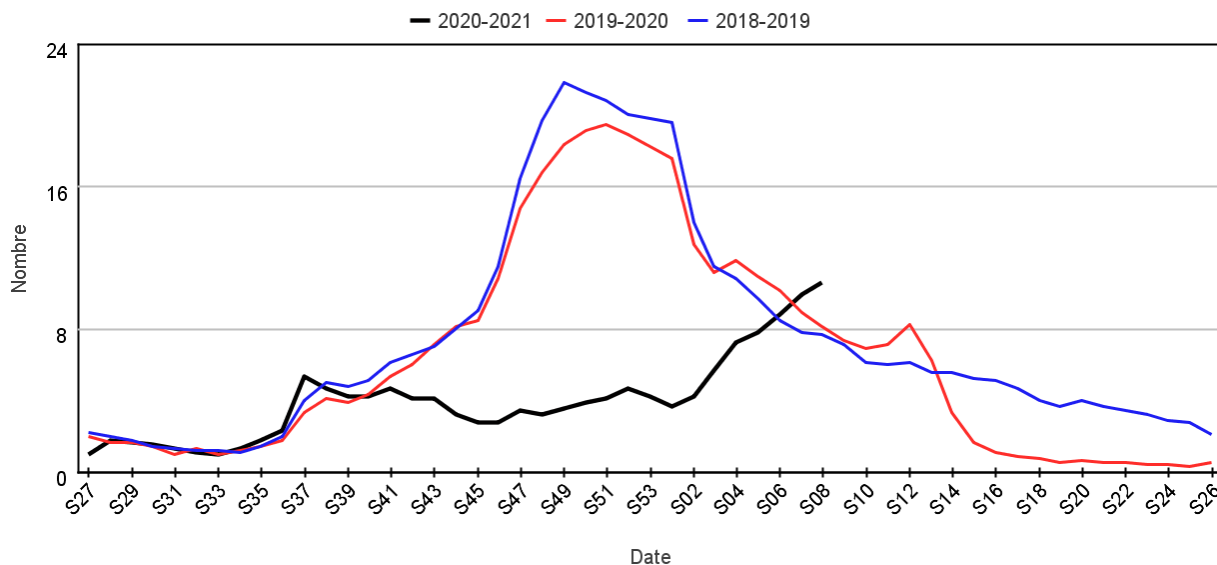
Évolution hebdomadaire des proportions d'hospitalisation pour bronchite aiguë parmi les hospitalisations toutes causes, 15 ans ou plus



## Fréquentation des urgences liée à une bronchiolite

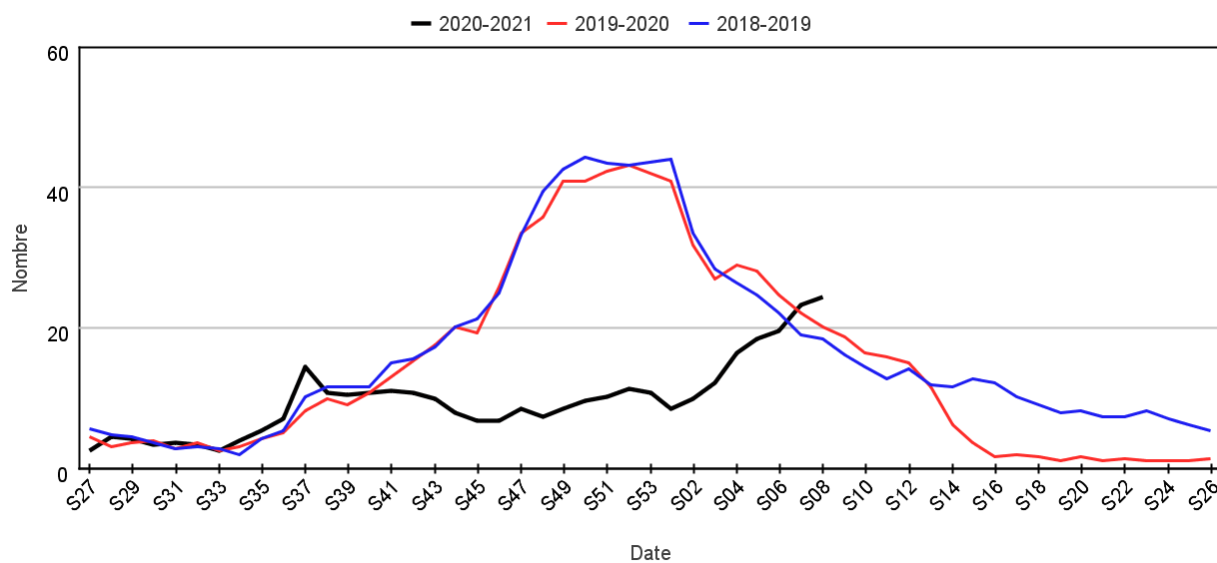
### Passages pour bronchiolite chez les enfants de moins de 2 ans par rapport aux 2 années précédentes

Évolution hebdomadaire des proportions de passages pour bronchiolite parmi les passages codés, moins de 2 ans



### Hospitalisations pour bronchiolite chez les enfants de moins de 2 ans par rapport aux 2 années précédentes

Évolution hebdomadaire des proportions d'hospitalisation pour bronchiolite parmi les hospitalisations toutes causes, moins de 2 ans

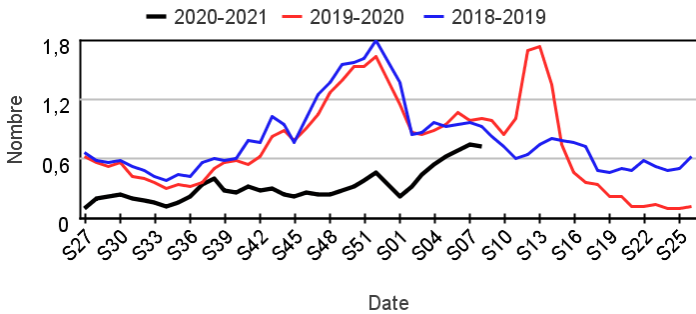


## Fréquentation des urgences liée à une pneumopathie

### Passages pour pneumopathie par rapport aux 2 années précédentes

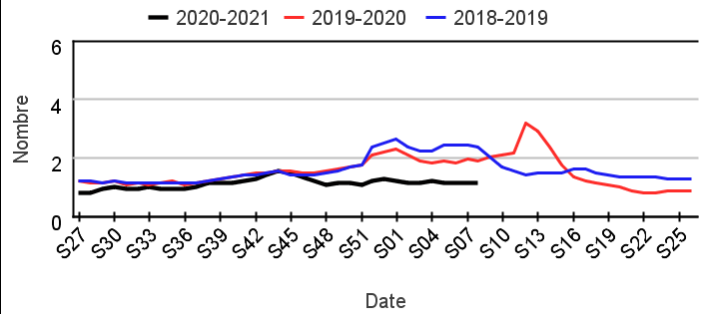
#### Chez les enfants de moins de 15 ans

**Évolution hebdomadaire des proportions de passages pour pneumopathie parmi les passages codés, moins de 15 ans**



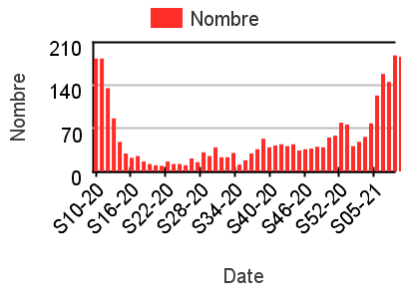
#### Chez les adultes de 15 ans ou plus

**Évolution hebdomadaire des proportions de passages pour pneumopathie parmi les passages codés, 15 ans ou plus**

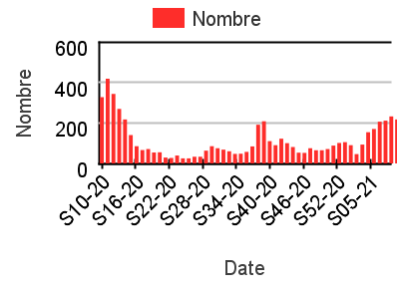


### Nombre hebdomadaire de passages pour pneumopathie

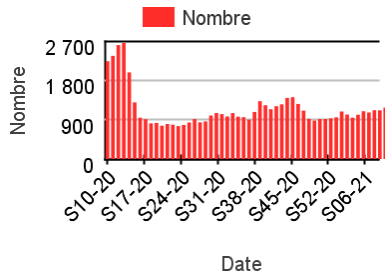
#### Chez les enfants de moins de 2 ans



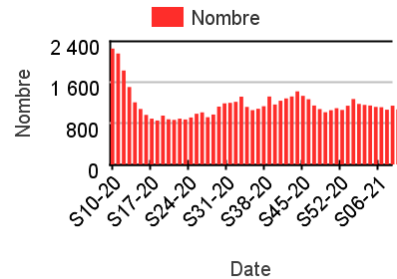
#### Chez les enfants de 2-14 ans



#### Chez les adultes de 15-74 ans



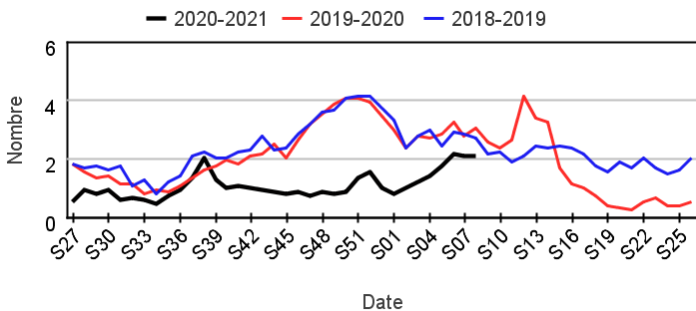
#### Chez les adultes 75 ans ou plus



### Hospitalisations pour pneumopathie par rapport aux 2 années précédentes

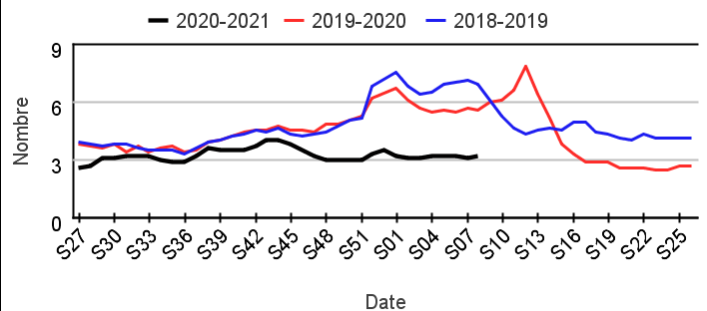
#### Chez les enfants de moins de 15 ans

**Évolution hebdomadaire des proportions d'hospitalisation pour pneumopathie parmi les hospitalisations toutes causes, moins de 15 ans**



#### Chez les adultes de 15 ans ou plus

**Évolution hebdomadaire des proportions d'hospitalisation pour pneumopathie parmi les hospitalisations toutes causes, 15 ans ou plus**

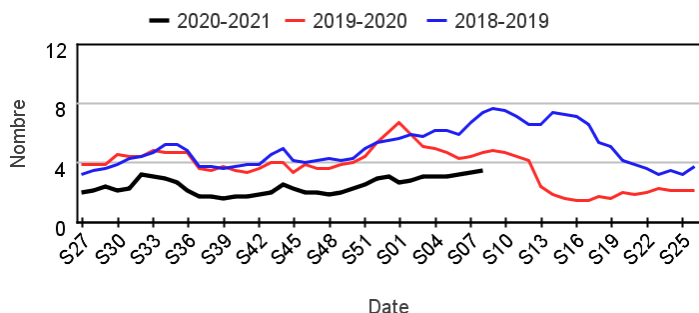


## Fréquentation des urgences liée à une gastro-entérite

### Passages pour gastro-entérite par rapport aux 2 années précédentes

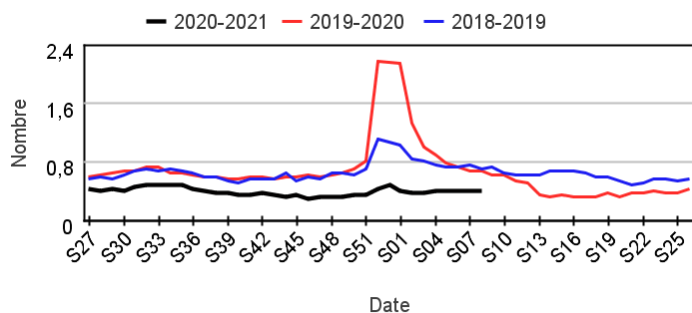
#### Chez les enfants de moins de 15 ans

**Évolution hebdomadaire des proportions de passages pour gastro-entérite parmi les passages codés, moins de 15 ans**



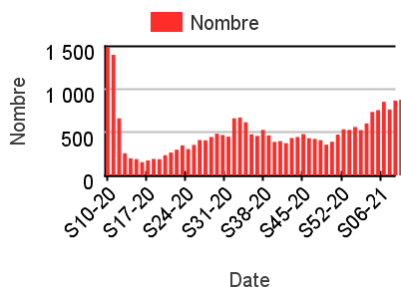
#### Chez les adultes de 15 ans ou plus

**Évolution hebdomadaire des proportions de passages pour gastro-entérite parmi les passages codés, 15 ans ou plus**

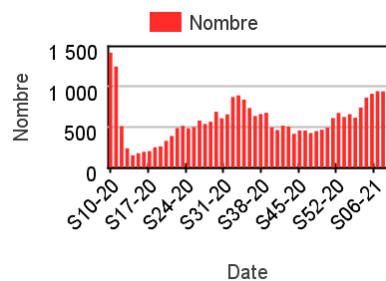


### Nombre hebdomadaire de passages pour gastro-entérite

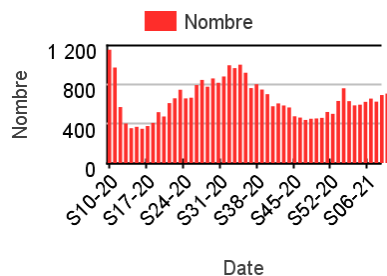
#### Chez les enfants de moins de 2 ans



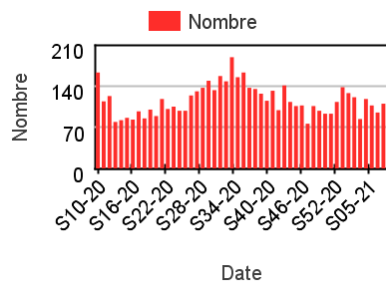
#### Chez les enfants de 2-14 ans



#### Chez les adultes de 15-74 ans



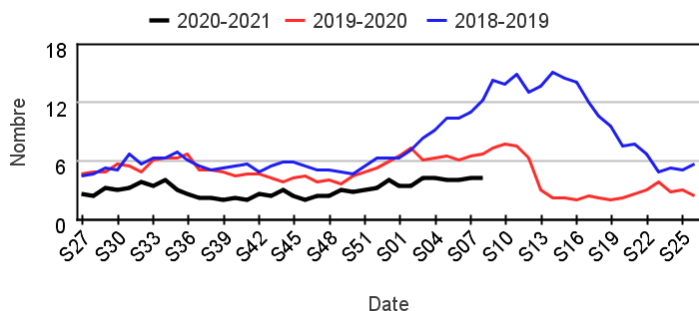
#### Chez les adultes 75 ans ou plus



### Hospitalisations pour gastro-entérite par rapport aux 2 années précédentes

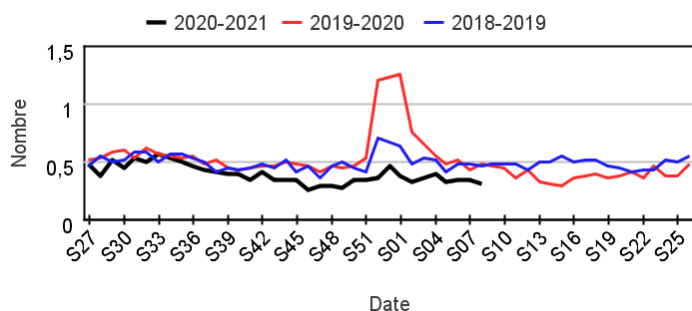
#### Chez les enfants de moins de 15 ans

**Évolution hebdomadaire des proportions d'hospitalisation pour gastro-entérite parmi les hospitalisations toutes causes, moins de 15 ans**



#### Chez les adultes de 15 ans ou plus

**Évolution hebdomadaire des proportions d'hospitalisation pour gastro-entérite parmi les hospitalisations toutes causes, 15 ans ou plus**

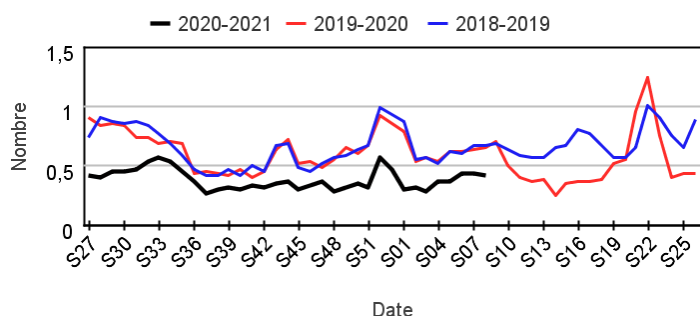


## Fréquentation des urgences liée à une conjonctivite

### Passages pour conjonctivite par rapport aux 2 années précédentes

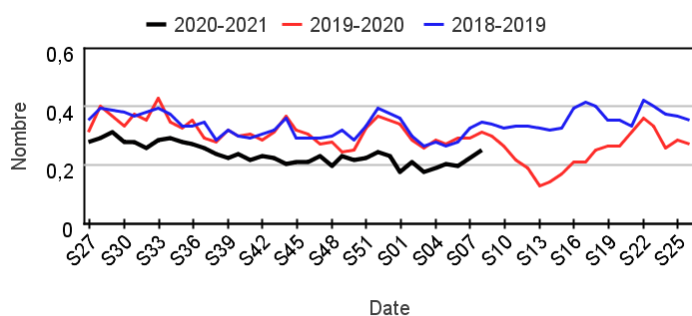
#### Chez les enfants de moins de 15 ans

Évolution hebdomadaire des proportions de passages pour conjonctivite parmi les passages codés, moins de 15 ans



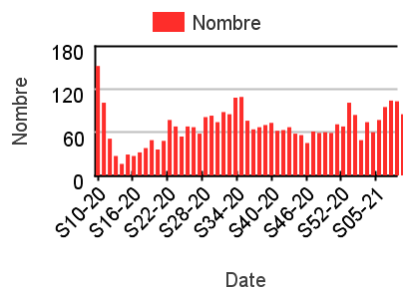
#### Chez les adultes de 15 ans ou plus

Évolution hebdomadaire des proportions de passages pour conjonctivite parmi les passages codés, 15 ans ou plus

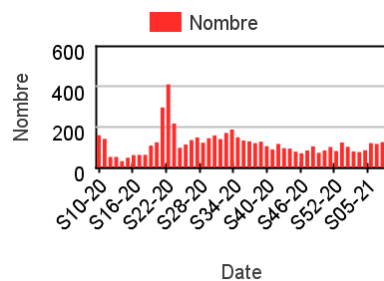


### Nombre hebdomadaire de passages pour conjonctivite

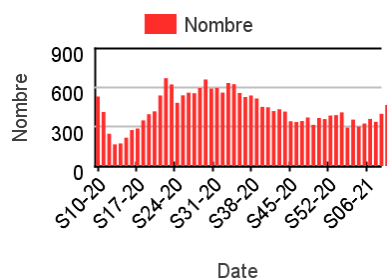
#### Chez les enfants de moins de 2 ans



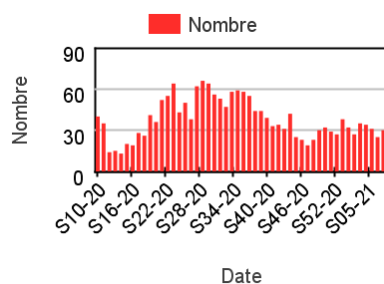
#### Chez les enfants de 2-14 ans



#### Chez les adultes de 15-74 ans



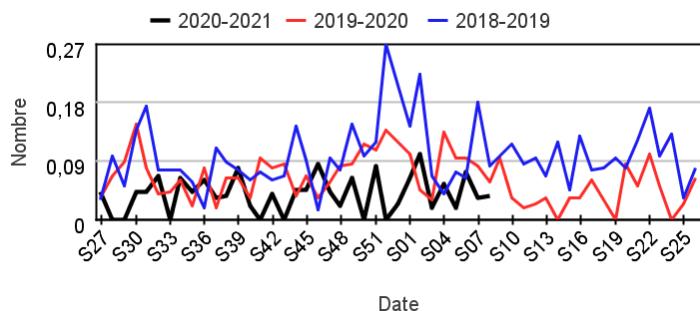
#### Chez les adultes 75 ans ou plus



### Hospitalisations pour conjonctivite par rapport aux 2 années précédentes

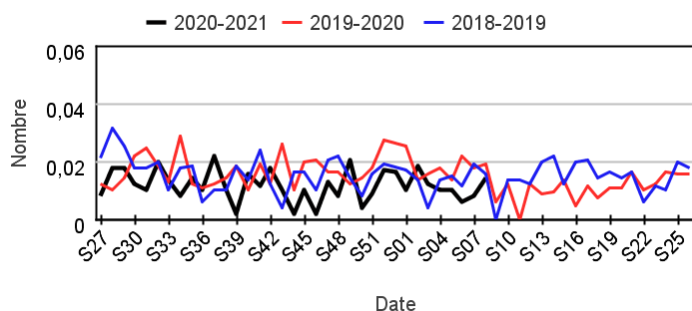
#### Chez les enfants de moins de 15 ans

Évolution hebdomadaire des proportions d'hospitalisation pour gastro-entérite parmi les hospitalisations toutes causes, moins de 15 ans



#### Chez les adultes de 15 ans ou plus

Évolution hebdomadaire des proportions d'hospitalisation pour gastro-entérite parmi les hospitalisations toutes causes, 15 ans ou plus



### Comité De Rédaction

Dr Céline CASERIO-SCHÖNEMANN (Responsable de l'unité en charge de la Surveillance Syndromique Sursaud®)

Anne FOUILLET

Cécile FORGEOT

Isabelle PONTAIS

Jérôme NAUD

Dr. Marie-Michèle THIAM

Yann LE STRAT, responsable de la direction DATA

### Diffusion

Santé publique France

Direction des régions

12 rue du Val d'Osne

94415 Saint-Maurice Cedex

Tél. : 01 41 79 67 20

Retrouvez nous sur :

[www.santepubliquefrance.fr](http://www.santepubliquefrance.fr)

Twitter : @sante-prevention

### | En savoir plus |

Consulter le site [Santé publique France](http://www.santepubliquefrance.fr)

Pour les indicateurs régionaux :

- [Consulter les PE des Cires](#)

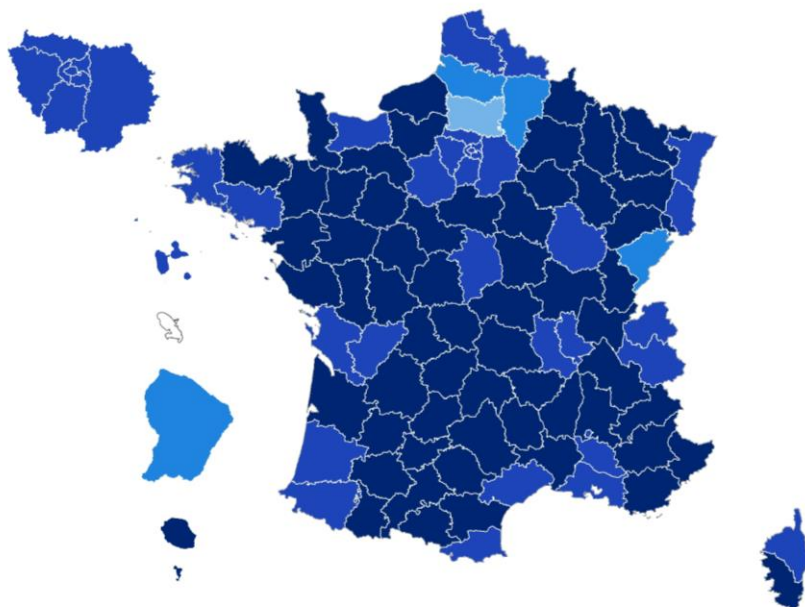
### | Remerciements |

Nous remercions l'ensemble de nos partenaires contribuant à la surveillance syndromique par le réseau OSCOUR® :

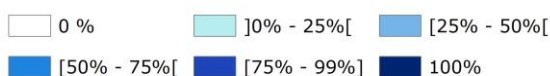
- les établissements adhérant au réseau OSCOUR®
- la Société Française de Médecine d'Urgence (SFMU)
- les Observatoires Régionaux des Urgences
- les plateformes régionales centralisant et transmettant les Résumés de Passage aux Urgences

### | Représentativité du réseau OSCOUR® au 1er novembre 2018 |

690 services d'urgences  
Couverture nationale : environ 93% des passages aux urgences de France



**Représentativité\* du réseau OSCOUR  
par rapport à la SAE (statistique annuelle des établissements)  
(\* en % de passages aux urgences)**



Réalisation : DCAR USS - novembre 2016  
Sources : données OSCOUR, IGV