

**Synthèse :**

En **semaine 05** (du 1<sup>er</sup> au 7 février 2021), on observe une hausse des passages chez les enfants pour la 4<sup>ème</sup> semaine consécutive (+8% soit +11 240 passages), une hausse plus modérée chez les 15-74 ans (+3% soit + 5 053 passages) et une stabilisation chez les 75 ans et plus. Les hospitalisations après passages sont à la hausse chez les enfants (+9% soit + 617 hospitalisations) et stables chez les adultes.

En **semaine 05**, les **passages pour suspicion de COVID-19 tous âges sont stables** (+1%) ainsi que leur part dans l'activité totale (7 529 passages et 3% de part d'activité en S05 vs 7 448 passages et 3% en S04), après 2 semaines de hausse consécutives et une stabilisation en S04. Ces passages sont en baisse chez les **moins de 2 ans** et stables dans les autres classes d'âge.

La suspicion de COVID-19 reste le **6<sup>ème</sup> diagnostic le plus fréquent** chez les 15-74 ans et le **3<sup>ème</sup>** chez les 75 ans et plus. La **proportion d'hospitalisation après passage** tous âges reste stable à 58%. **Au niveau régional**, les passages pour suspicion de COVID-19 sont en **hausse modérée** dans **3 régions métropolitaines** : Corse (+29% soit +8 passages), PACA (+7% soit +80 passages) et Centre-Val de Loire (+5% soit +8 passages). On observe également une hausse des passages à la Réunion (+108% soit +14 passages) et à Mayotte (+18% soit +10 passages).

Depuis le début de la surveillance, le 24/02/2020, **356 230 passages aux urgences** pour suspicion de COVID-19 ont été enregistrés.

Parmi les **pathologies saisonnières**, on observe quelques hausses modérées des passages pour **affections ORL** (+10% tous âges soit +880 passages) et **respiratoires (bronchiolite et asthme** à +13% chez les **moins de 2 ans**, **bronchite** à +29% chez les **adultes**) ainsi que pour tableau **gastro-intestinal** chez les enfants (**gastro-entérite** à +11% chez les **moins de 2 ans** et **vomissement** à +16% chez les **2-14 ans**). Les passages pour **fièvre isolée** sont en hausse de l'ordre de +10% chez les **2-14 ans** et les **15-74 ans**. On retient enfin une hausse des passages pour et **douleurs abdominales** pour les **75 ans et plus** (+14% soit +136 passages).

Figure 1 : Nombre quotidien de passages aux urgences du réseau OSCOUR®, tous âges

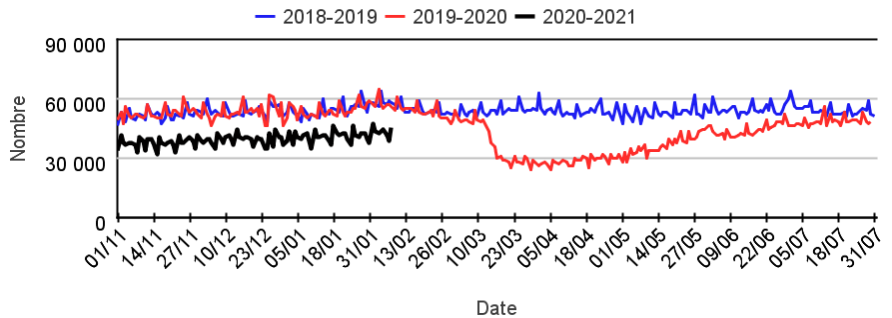


Figure 2 : Nombre quotidien de passages aux urgences avec suspicion de COVID-19, tous âges

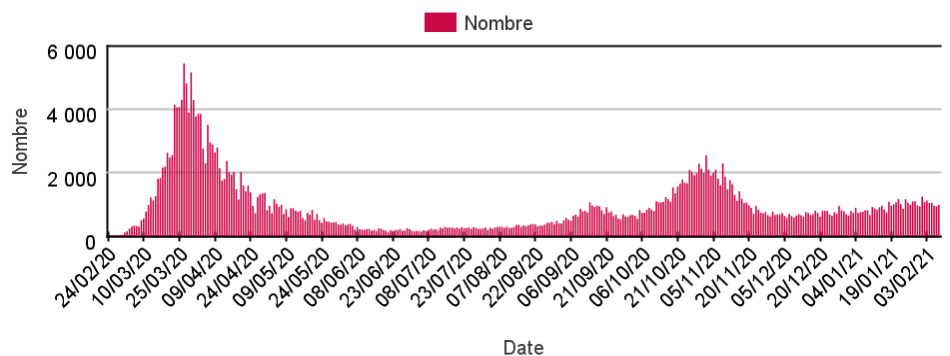


Tableau 1 : Nombre hebdomadaire de passages aux urgences toutes causes codées, par classe d'âges

|        | < 15 ans | 15-74 ans | 75 ans et plus |
|--------|----------|-----------|----------------|
| S02-21 | 48 785   | 147 260   | 39 580         |
| S03-21 | 52 902   | 150 431   | 40 423         |
| S04-21 | 54 438   | 151 197   | 38 209         |
| S05-21 | 57 855   | 153 765   | 37 789         |

Tableau 2 : Nombre hebdomadaire de passages aux urgences pour suspicion de COVID-19, par classe d'âges

|        | < 15 ans | 15-74 ans | 75 ans et plus |
|--------|----------|-----------|----------------|
| S02-21 | 99       | 3 884     | 2 169          |
| S03-21 | 168      | 4 699     | 2 417          |
| S04-21 | 163      | 4 878     | 2 407          |
| S05-21 | 141      | 4 957     | 2 431          |

Le réseau OSCOUR® (Organisation de la surveillance coordonnée des urgences) s'inscrit au sein du système de surveillance syndromique français SurSaUD® (Surveillance Sanitaire des Urgences et des Décès). Ce système a été initié en 2004 avec un objectif de détection d'événements inattendus. Depuis, il a montré ses capacités à répondre à d'autres objectifs de surveillance, tels que : estimer l'impact d'un événement environnemental ou sociétal, surveiller des pathologies en dehors de tout événement, ou détecter précocement un événement sanitaire prédéfini, telle qu'une épidémie saisonnière.

## Indicateurs surveillés

Les indicateurs suivis sont construits à partir du diagnostic principal et des diagnostics associés renseignés dans les Résumés de Passage aux Urgences des services d'urgences de France participant au réseau OSCOUR®.

- **Activité totale aux urgences** : nombre de passages aux urgences toutes causes confondues, nombre d'hospitalisation après passages toutes causes confondues
- **Indicateurs syndromiques basés sur les diagnostics** : pour chaque indicateur : nombre de passages aux urgences, part d'activité dans l'activité toutes causes codées, nombre d'hospitalisations après passage toutes causes confondues, proportion d'hospitalisation après passage pour l'indicateur dans les hospitalisations après passage toutes causes confondues.

| Indicateurs présentés dans le bulletin |       | Gastro-entérite | p 19 |
|--|-------|-----------------|------|
| Suspicion d'infection au COVID-19      | p 7-8 | Conjonctivite   | p 20 |
| Malaise                                | p 9   |                 |      |
| Vomissements                           | p 10  |                 |      |
| Fièvre isolée                          | p 11  |                 |      |
| Crise d'asthme                         | p 12  |                 |      |
| Traumatisme                            | p 13  |                 |      |
| Pathologie de la sphère ORL            | p 14  |                 |      |
| Grippe / syndrome grippal              | p 15  |                 |      |
| Bronchite aiguë                        | p 16  |                 |      |
| Bronchiolite                           | p 17  |                 |      |
| Pneumopathie                           | p 18  |                 |      |

## Méthodologie

- Le nombre de passages cumulé est calculé à partir de l'ensemble des passages pour suspicion de COVID-19 transmis depuis le 24/02/2020 (établissements non-constants). En revanche, afin de pouvoir comparer les semaines entre elles, le nombre de passages pour suspicion de COVID-19 sur la semaine écoulée est calculé à partir d'un échantillon d'établissements constant sur le mois écoulé (c'est-à-dire d'établissements ayant transmis des données sans interruption sur cette période).
- Tous les graphiques et tableaux sont construits à partir d'un échantillon d'établissements constant depuis le 24/02/2020.
- Les graphiques présentant un recul de 3 mois permettent de suivre les évolutions récentes des indicateurs.
- Les indicateurs sont décrits sur un pas de temps quotidien ou hebdomadaire en termes d'effectifs ou de pourcentage par rapport à la fréquentation totale, tous âges confondus et par classe d'âge.
- Les proportions de passages (ou parts d'activité) par classes d'âges pour un indicateur sont calculées sur la base de l'activité totale codée de la classe d'âge (passages pour lesquels au moins un code diagnostic est renseigné).
- Les pourcentages d'hospitalisations sont calculés à partir du nombre d'hospitalisations après passage aux urgences pour un indicateur donné parmi l'ensemble des passages aux urgences de cet indicateur.

### Note relative à l'interprétation des données

L'interprétation de l'ensemble des éléments chiffrés et graphes présentés dans ce document doit tenir compte de la baisse importante du nombre de passages aux urgences tous âges et dans l'ensemble des classes d'âges.

Ainsi dans un contexte d'activité totale en baisse, pour un indicateur donné :

- une part d'activité en hausse sera le reflet : soit d'une augmentation ou d'une stabilisation de l'effectif, soit une diminution de l'effectif moins importante que la diminution de l'activité totale ;
- une part d'activité stable sera le reflet d'une évolution de l'effectif comparable à celle de l'activité totale ;
- une part d'activité en baisse sera le reflet d'une diminution de l'effectif plus importante que celle de l'activité totale.

## Évolution des indicateurs par rapport à la semaine précédente et aux 2 dernières années

**Tableau 3 | Evolution des indicateurs non spécifiques |**

| Pathologies    | Classe d'âge    | Evolution*                          |                                      |
|----------------|-----------------|-------------------------------------|--------------------------------------|
|                |                 | par rapport à la semaine précédente | par rapport aux 2 années précédentes |
| Malaise        | Moins de 15 ans | ≈                                   | >                                    |
|                | Plus de 15 ans  | ≈                                   | ≈                                    |
| Vomissements   | Moins de 15 ans | >                                   | ≈                                    |
|                | Plus de 15 ans  | <                                   | ≈                                    |
| Fièvre isolée  | Moins de 15 ans | >                                   | <                                    |
|                | Plus de 15 ans  | >                                   | <                                    |
| Crise d'asthme | Moins de 15 ans | >                                   | ≈                                    |
|                | Plus de 15 ans  | >                                   | <                                    |
| Traumatisme    | Moins de 15 ans | >                                   | >                                    |
|                | Plus de 15 ans  | ≈                                   | ≈                                    |

**Tableau 4 | Evolution des indicateurs saisonniers |**

| Pathologies                 | Classe d'âge    | Evolution*                          |                                      |
|-----------------------------|-----------------|-------------------------------------|--------------------------------------|
|                             |                 | par rapport à la semaine précédente | par rapport aux 2 années précédentes |
| Pathologie de la sphère ORL | Moins de 15 ans | >                                   | <                                    |
|                             | Plus de 15 ans  | >                                   | <                                    |
| Grippe / syndrome grippal   | Moins de 15 ans | <                                   | <                                    |
|                             | Plus de 15 ans  | ≈                                   | <                                    |
| Bronchite aiguë             | Moins de 15 ans | >                                   | <                                    |
|                             | Plus de 15 ans  | >                                   | <                                    |
| Bronchiolite                | Moins de 2 ans  | >                                   | <                                    |
| Pneumopathie                | Moins de 15 ans | >                                   | <                                    |
|                             | Plus de 15 ans  | ≈                                   | <                                    |
| Gastro-entérite             | Moins de 15 ans | >                                   | <                                    |
|                             | Plus de 15 ans  | ≈                                   | <                                    |
| Conjonctivite               | Moins de 15 ans | >                                   | <                                    |
|                             | Plus de 15 ans  | >                                   | <                                    |

**Tableau 5 | Evolution des passages pour suspicion de COVID-19 |**

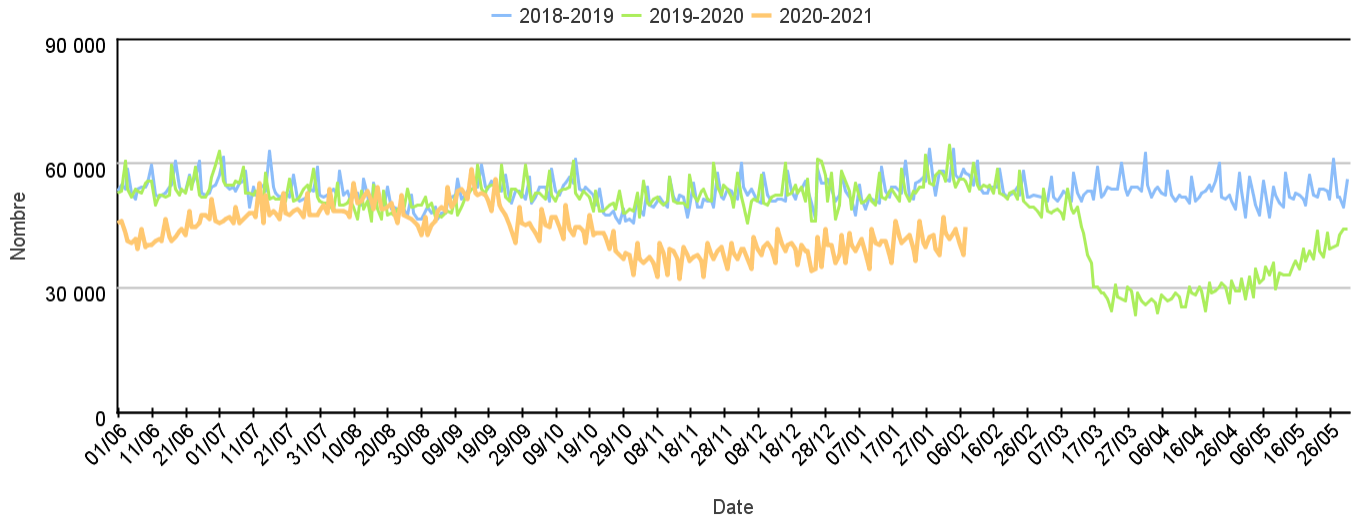
| Pathologies                       | Classe d'âge    | Evolution*                          |                                      |
|-----------------------------------|-----------------|-------------------------------------|--------------------------------------|
|                                   |                 | par rapport à la semaine précédente | par rapport aux 2 années précédentes |
| Suspicion d'infection au COVID-19 | Moins de 15 ans | <                                   | sans objet                           |
|                                   | Plus de 15 ans  | ≈                                   | sans objet                           |

(\*)    ≈ : similaire    > : en augmentation    < : en baisse

# Fréquentation totale des urgences

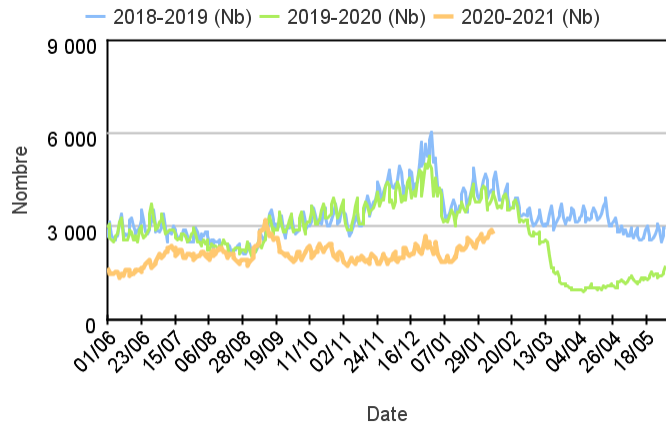
## Par rapport aux 2 années précédentes

Evolution du nombre quotidien de passages aux urgences, tous âges confondus sur deux saisons (Source : Santé publique France - OSCOUR®)

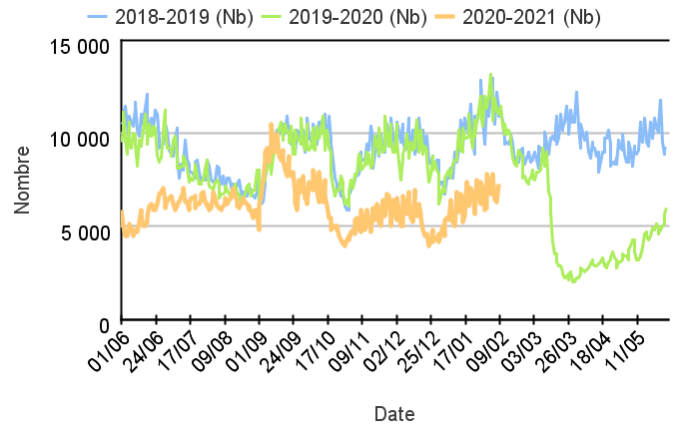


## Par classe d'âge

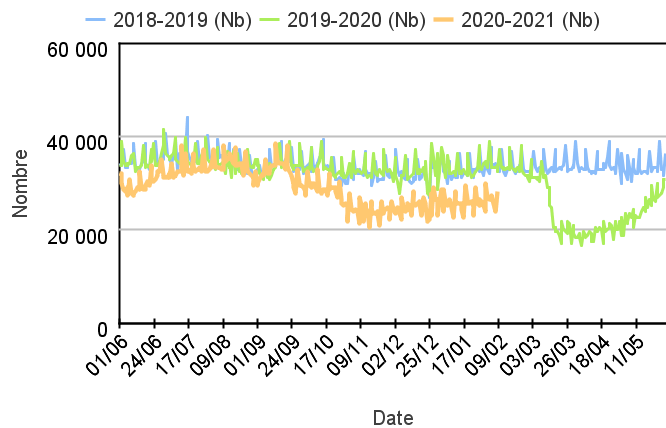
### Chez les enfants de moins de 2 ans



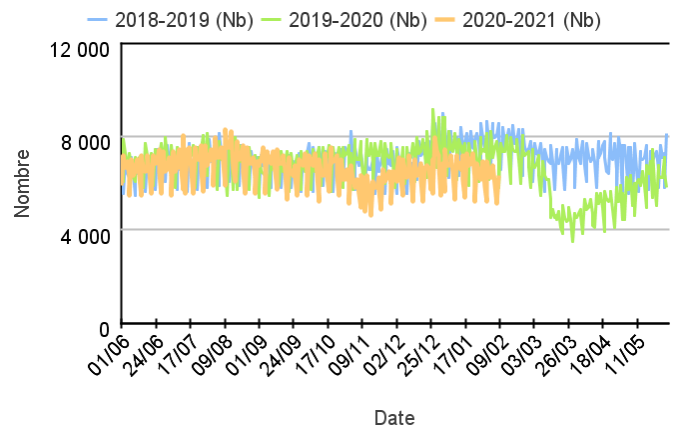
### Chez les enfants de 2 à 14 ans



### Chez les adultes de 15 à 74 ans



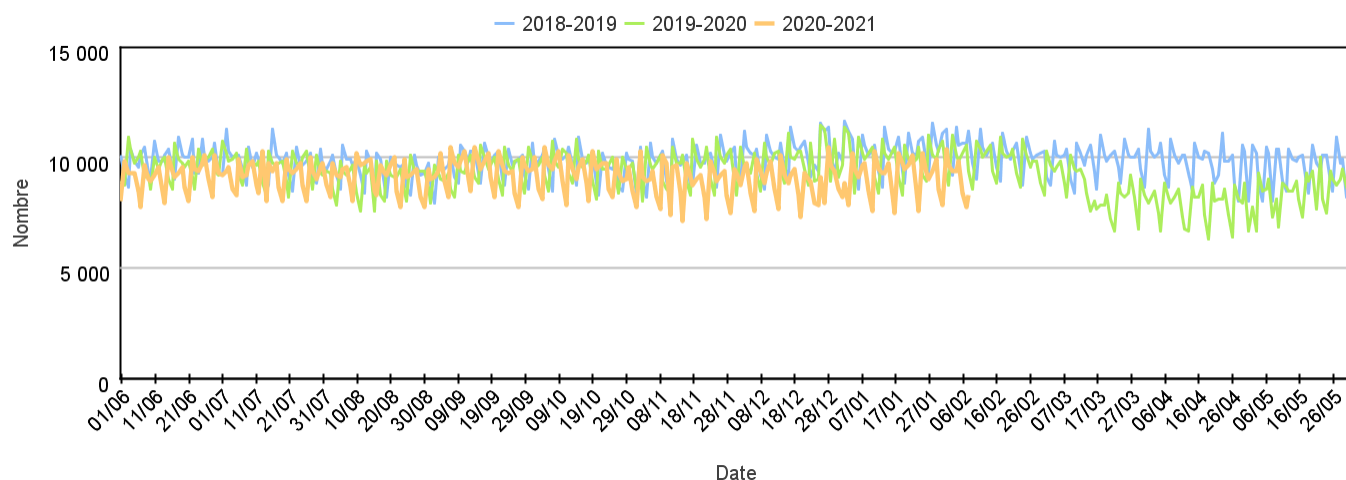
### Chez les adultes de 75 ans et plus



# Hospitalisations après passages aux urgences

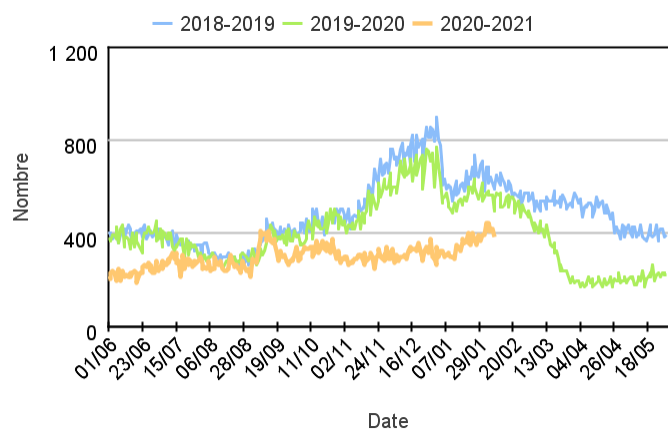
## Par rapport aux 2 années précédentes

Evolution du nombre quotidien d'hospitalisations après passages aux urgences, tous âges confondus sur deux saisons

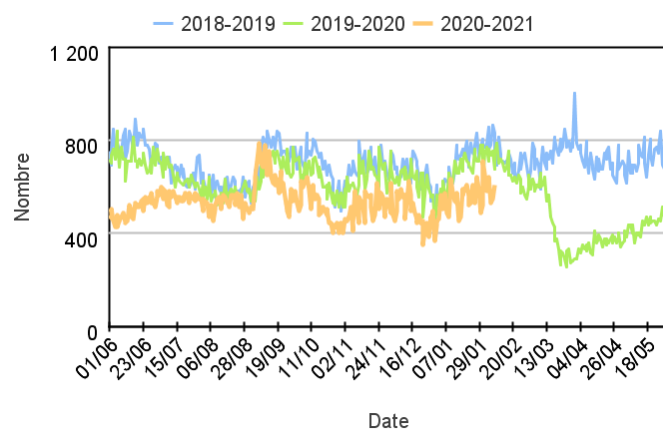


## Par classe d'âge

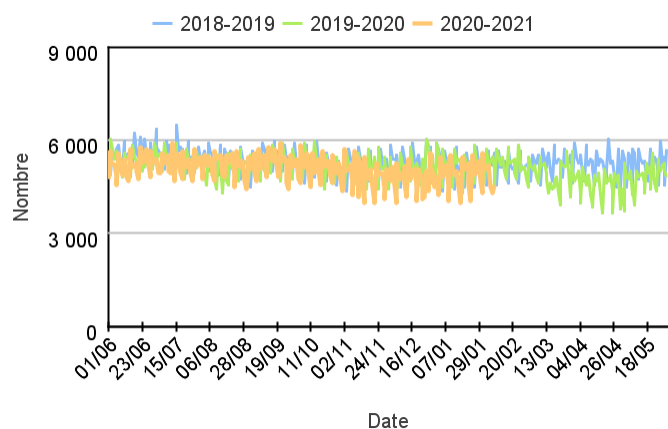
### Chez les enfants de moins de 2 ans



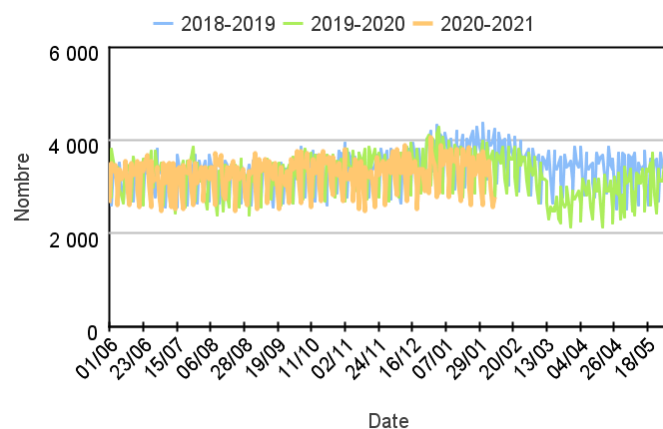
### Chez les enfants de 2 à 14 ans



### Chez les adultes de 15 à 74 ans



### Chez les adultes de 75 ans et plus



## Nombre d'hospitalisations après passages par classe d'âge

|             | Moins de 2 ans | 2-14 ans | 15-74 ans | 75 ans ou plus | Tous âges |
|-------------|----------------|----------|-----------|----------------|-----------|
| S04-21      | 2 708,00       | 4 103,00 | 35 990,00 | 23 797,00      | 66 598,00 |
| S05-21      | 2 974,00       | 4 454,00 | 36 109,00 | 23 682,00      | 67 221,00 |
| % Evolution | 9,82%          | 8,55%    | ,33%      | -,48%          | ,94%      |

## Variation des 10 pathologies les plus fréquentes (Source : Santé publique France – OSCOUR®)

### Variations des 10 pathologies les plus fréquentes chez les moins de 2 ans

| Pathologie                                  | Semaine | Semaine précédente | Variation |
|---|---------|--------------------|-----------|
| INFECTIONS ORL (Diag SAU)                   | 3 696   | 3 393              | 8,93%     |
| TRAUMATISME (Diag SAU)                      | 2 039   | 2 047              | -0,39%    |
| FIEVRE ISOLEE (Diag SAU)                    | 1 513   | 1 465              | 3,28%     |
| BRONCHIOLITE (Diag SAU)                     | 1 203   | 1 062              | 13,28%    |
| GASTRO-ENTERITE (Diag SAU)                  | 851     | 770                | 10,52%    |
| DOULEURS ABDOMINALES SPECIFIQUES (Diag SAU) | 482     | 459                | 5,01%     |
| ASTHME (Diag SAU)                           | 441     | 390                | 13,08%    |
| VOMISSEMENT (Diag SAU)                      | 379     | 402                | -5,72%    |
| INFECTION URINAIRE (Diag SAU)               | 258     | 240                | 7,50%     |
| TOUX (Diag SAU)                             | 248     | 240                | 3,33%     |

### Variations des 10 pathologies les plus fréquentes chez les 2-14 ans

| Pathologie                                      | Semaine | Semaine précédente | Variation |
|---|---------|--------------------|-----------|
| TRAUMATISME (Diag SAU)                          | 17 491  | 16 468             | 6,21%     |
| INFECTIONS ORL (Diag SAU)                       | 3 977   | 3 562              | 11,65%    |
| DOULEURS ABDOMINALES NON SPECIFIQUES (Diag SAU) | 2 364   | 2 207              | 7,11%     |
| FIEVRE ISOLEE (Diag SAU)                        | 1 200   | 1 096              | 9,49%     |
| DOULEURS ABDOMINALES SPECIFIQUES (Diag SAU)     | 1 083   | 1 136              | -4,67%    |
| ASTHME (Diag SAU)                               | 1 005   | 971                | 3,50%     |
| GASTRO-ENTERITE (Diag SAU)                      | 956     | 922                | 3,69%     |
| NEUROLOGIE AUTRE (Diag SAU)                     | 758     | 748                | 1,34%     |
| VOMISSEMENT (Diag SAU)                          | 600     | 516                | 16,28%    |
| CORPS ETRANGERS (Diag SAU)                      | 551     | 554                | -0,54%    |

### Variations 10 pathologies les + fréquentes chez les 15-74 ans

| Pathologie                                      | Semaine | Semaine précédente | Variation |
|---|---------|--------------------|-----------|
| TRAUMATISME (Diag SAU)                          | 37 926  | 38 254             | -0,86%    |
| DOULEURS ABDOMINALES NON SPECIFIQUES (Diag SAU) | 9 213   | 9 115              | 1,08%     |
| DOULEUR THORACIQUE (Diag SAU)                   | 8 042   | 7 908              | 1,69%     |
| NEUROLOGIE AUTRE (Diag SAU)                     | 6 060   | 5 828              | 3,98%     |
| MALAISE (Diag SAU)                              | 5 326   | 5 119              | 4,04%     |
| CORONAVIRUS (Diag SAU)                          | 4 957   | 4 878              | 1,62%     |
| DOULEURS ABDOMINALES SPECIFIQUES (Diag SAU)     | 4 885   | 4 761              | 2,60%     |
| COLIQUE NEPHRETICQUE (Diag SAU)                 | 2 867   | 2 763              | 3,76%     |
| CERTIFICAT + ADMIN (Diag SAU)                   | 2 827   | 2 757              | 2,54%     |
| INFECTION CUTANEE ET SOUS CUTANEE (Diag SAU)    | 2 730   | 2 705              | 0,92%     |

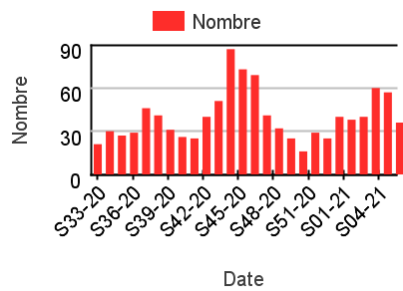
### Variations des 10 pathologies les plus fréquentes chez les 75 ans ou +

| Pathologie                                      | Semaine | Semaine précédente | Variation |
|---|---------|--------------------|-----------|
| TRAUMATISME (Diag SAU)                          | 7 823   | 8 077              | -3,14%    |
| MALAISE (Diag SAU)                              | 2 962   | 3 143              | -5,76%    |
| CORONAVIRUS (Diag SAU)                          | 2 431   | 2 407              | 1,00%     |
| DYSPNEE, INSUFFISANCE RESPIRATOIRE (Diag SAU)   | 1 574   | 1 610              | -2,24%    |
| DECOMPENSATION CARDIAQUE (Diag SAU)             | 1 573   | 1 683              | -6,54%    |
| DOULEURS ABDOMINALES SPECIFIQUES (Diag SAU)     | 1 523   | 1 584              | -3,85%    |
| AVC (Diag SAU)                                  | 1 342   | 1 398              | -4,01%    |
| DOULEUR THORACIQUE (Diag SAU)                   | 1 220   | 1 227              | -0,57%    |
| DOULEURS ABDOMINALES NON SPECIFIQUES (Diag SAU) | 1 116   | 980                | 13,88%    |
| PNEUMOPATHIE (Diag SAU)                         | 1 102   | 1 102              | 0,00%     |

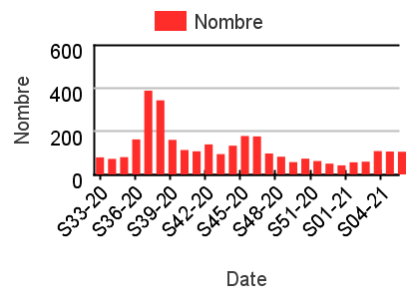
## Fréquentation des urgences liée à une suspicion de COVID-19

### Répartition par classe d'âge des passages pour suspicion de COVID-19

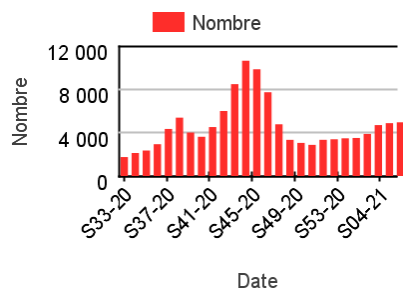
#### Chez les enfants de moins de 2 ans



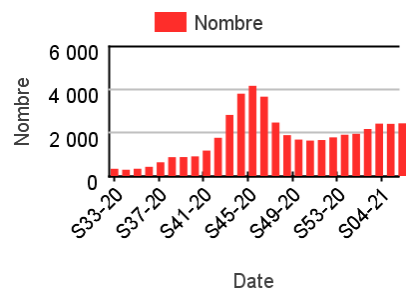
#### Chez les enfants de 2-14 ans



#### Chez les adultes de 15-74 ans



#### Chez les adultes de 75 ans et plus



### Hospitalisations pour suspicion de COVID-19

Figure 3 : Nombre quotidien de passages aux urgences suivis d'une hospitalisation parmi les passages avec suspicion de COVID-19, par classe d'âges.

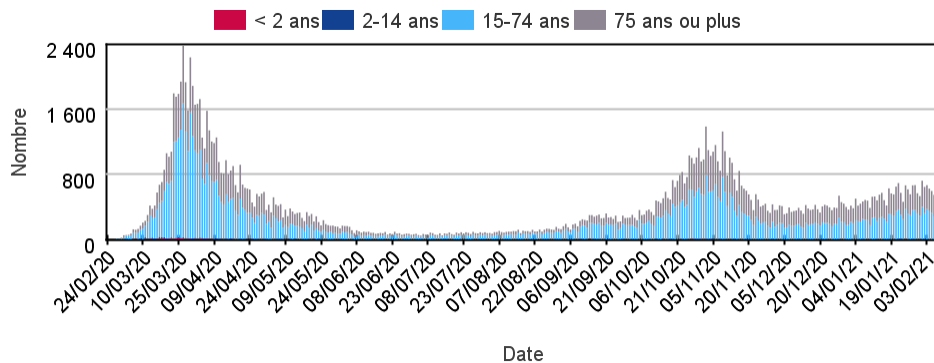
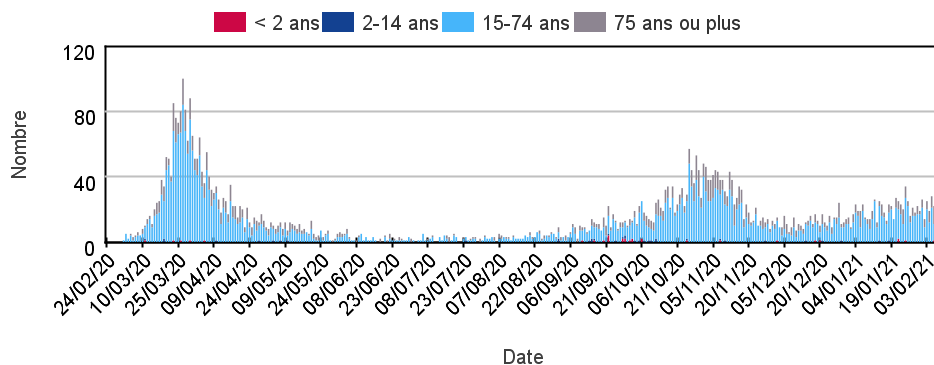


Figure 3 : Nombre quotidien de passages aux urgences suivis d'une hospitalisation en SI/REA parmi les passages avec suspicion de COVID-19, par classe d'âges.



## Proportion de passage aux urgences pour suspicion de COVID-19

**Tableau 3 : Part d'activité des passages aux urgences pour suspicion de COVID-19 dans l'activité toutes causes codées, par classes d'âges, France entière**

|        | Nombre - Tous âges | % d'activité - Moins de 2 ans | % d'activité - 2-14 ans | % d'activité - 15-74 ans | % d'activité - 75 ans ou plus |
|--------|--------------------|-------------------------------|-------------------------|--------------------------|-------------------------------|
| S46-20 | 11 638,00          | ,60                           | ,55                     | 5,57                     | 10,66                         |
| S47-20 | 7 379,00           | ,36                           | ,29                     | 3,50                     | 7,07                          |
| S48-20 | 5 337,00           | ,28                           | ,23                     | 2,39                     | 5,13                          |
| S49-20 | 4 818,00           | ,21                           | ,17                     | 2,19                     | 4,42                          |
| S50-20 | 4 598,00           | ,13                           | ,20                     | 2,01                     | 4,20                          |
| S51-20 | 5 091,00           | ,23                           | ,18                     | 2,27                     | 4,30                          |
| S52-20 | 5 247,00           | ,18                           | ,19                     | 2,41                     | 4,61                          |
| S53-20 | 5 466,00           | ,29                           | ,16                     | 2,31                     | 4,67                          |
| S01-21 | 5 553,00           | ,33                           | ,17                     | 2,38                     | 4,83                          |
| S02-21 | 6 152,00           | ,33                           | ,16                     | 2,64                     | 5,48                          |
| S03-21 | 7 284,00           | ,43                           | ,28                     | 3,12                     | 5,98                          |
| S04-21 | 7 448,00           | ,39                           | ,27                     | 3,23                     | 6,30                          |
| S05-21 | 7 529,00           | ,23                           | ,25                     | 3,22                     | 6,43                          |

## Evolution quotidienne régionale des passages aux urgences pour suspicion de COVID-19

**Tableau 4 : Evolution quotidienne des passages aux urgences pour suspicion de COVID-19 sur la semaine passée par région, tous âges**

|                            | 01/02/2021 | 02/02/2021 | 03/02/2021 | 04/02/2021 | 05/02/2021 | 06/02/2021 | 07/02/2021 |
|----------------------------|------------|------------|------------|------------|------------|------------|------------|
| Auvergne-Rhône-Alpes       | 163        | 135        | 155        | 119        | 133        | 85         | 122        |
| Bourgogne-Franche-Comté    | 71         | 64         | 60         | 51         | 50         | 46         | 61         |
| Bretagne                   | 22         | 33         | 23         | 16         | 12         | 20         | 18         |
| Centre-Val de Loire        | 38         | 44         | 36         | 55         | 32         | 16         | 29         |
| Corse                      | 1          | 3          | 4          | 7          | 5          | 6          | 1          |
| Grand-Est                  | 111        | 100        | 99         | 84         | 111        | 99         | 92         |
| Guadeloupe                 | 4          | 3          | 1          | 1          | 2          | 0          | 0          |
| Guyane                     | 2          | 2          | 2          | 1          | 2          | 0          | 0          |
| Hauts-de-France            | 72         | 76         | 88         | 76         | 91         | 72         | 57         |
| Ile-de-France              | 270        | 204        | 210        | 193        | 183        | 207        | 204        |
| La Réunion                 | 16         | 12         | 12         | 13         | 18         | 22         | 16         |
| Martinique                 | 0          | 0          | 0          | 0          | 0          | 0          | 0          |
| Normandie                  | 35         | 33         | 32         | 33         | 27         | 20         | 19         |
| Nouvelle-Aquitaine         | 86         | 70         | 81         | 85         | 68         | 87         | 69         |
| Occitanie                  | 113        | 93         | 97         | 105        | 83         | 78         | 83         |
| Pays de la Loire           | 68         | 44         | 46         | 53         | 48         | 39         | 32         |
| Provence-Alpes-Côte d'Azur | 201        | 168        | 179        | 178        | 194        | 173        | 145        |

**Tableau 5 : Evolution quotidienne des passages aux urgences pour suspicion de COVID-19 sur la semaine passée dans l'Océan Indien, tous âges**

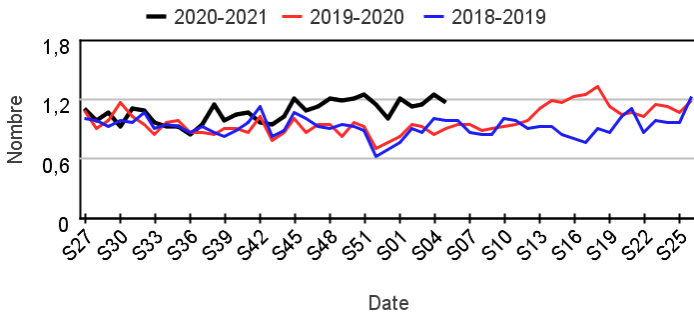
|                     | 01/02/2021 | 02/02/2021 | 03/02/2021 | 04/02/2021 | 05/02/2021 | 06/02/2021 | 07/02/2021 |
|---------------------|------------|------------|------------|------------|------------|------------|------------|
| La Réunion (4) (74) | 4          | 5          | 3          | 3          | 6          | 5          | 5          |
| Mayotte             | 12         | 7          | 9          | 10         | 12         | 17         | 11         |

## Fréquentation des urgences liée à un **malaise**

### Passages pour malaise par rapport aux 2 années précédentes

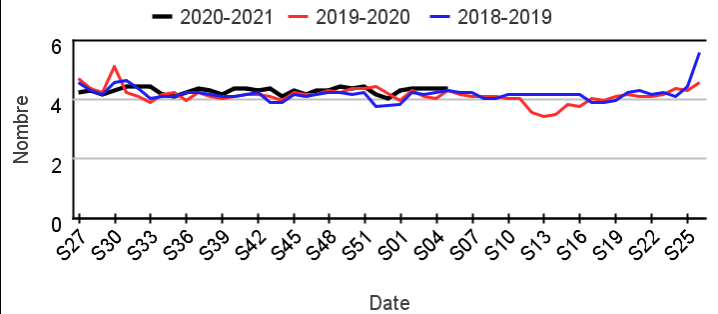
#### Chez les enfants de moins de 15 ans

**Évolution hebdomadaire des proportions de passages pour malaise parmi les passages codés, moins de 15 ans**



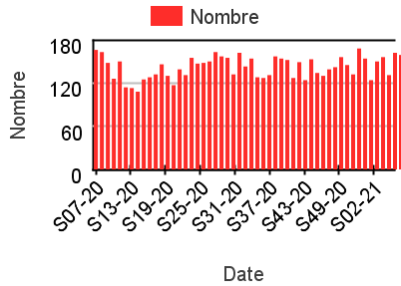
#### Chez les adultes de 15 ans ou plus

**Évolution hebdomadaire des proportions de passages pour malaise parmi les passages codés, 15 ans ou plus**

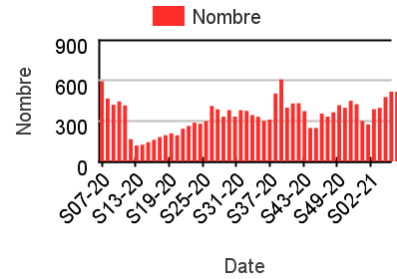


### Nombre hebdomadaire de passages pour malaise

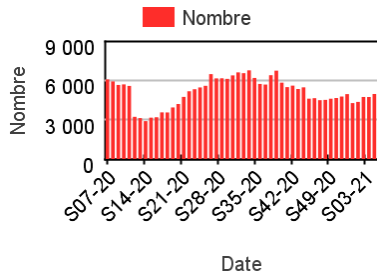
#### Chez les enfants de moins de 2 ans



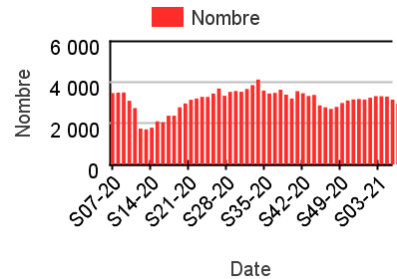
#### Chez les enfants de 2-14 ans



#### Chez les adultes de 15-74 ans



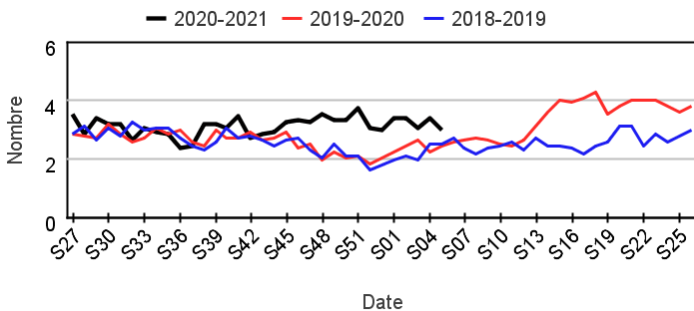
#### Chez les adultes 75 ans ou plus



### Hospitalisations pour malaise par rapport aux 2 années précédentes

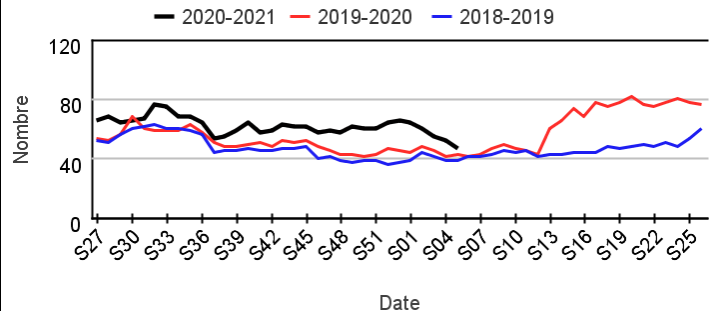
#### Chez les enfants de moins de 15 ans

**Évolution hebdomadaire des proportions d'hospitalisation pour malaise parmi les hospitalisations toutes causes, moins de 15 ans**



#### Chez les adultes de 15 ans ou plus

**Évolution hebdomadaire des proportions d'hospitalisation pour malaise parmi les hospitalisations toutes causes, 15 ans ou plus**

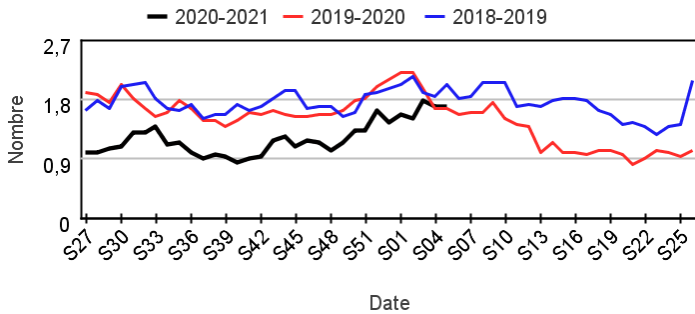


## Fréquentation des urgences liée à des vomissements

### Passages pour vomissements par rapport aux 2 années précédentes

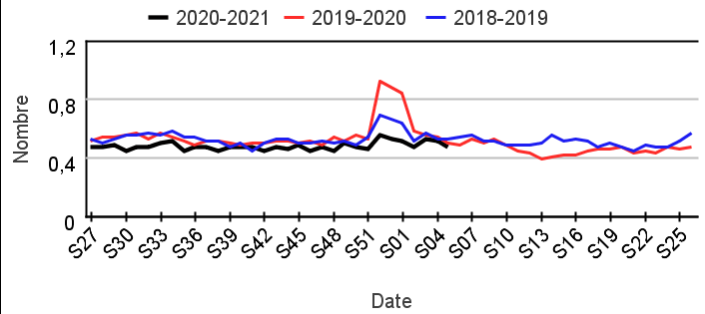
#### Chez les enfants de moins de 15 ans

Évolution hebdomadaire des proportions de passages pour vomissements parmi les passages codés, moins de 15 ans



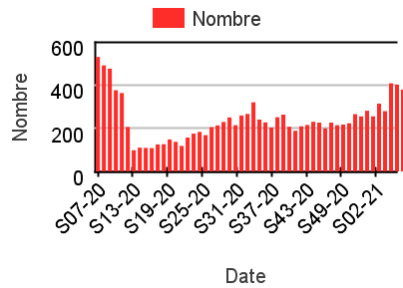
#### Chez les adultes de 15 ans ou plus

Évolution hebdomadaire des proportions de passages pour vomissements parmi les passages codés, 15 ans ou plus

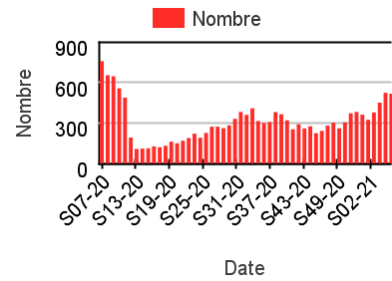


### Nombre hebdomadaire de passages pour vomissements

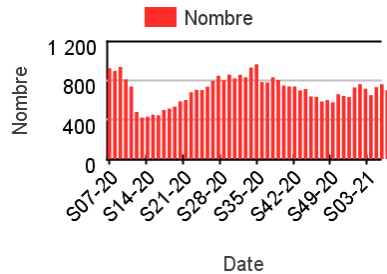
#### Chez les enfants de moins de 2 ans



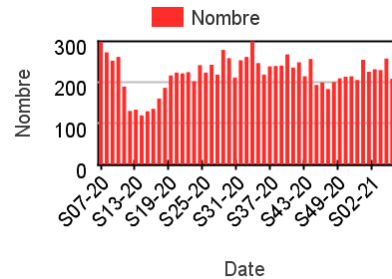
#### Chez les enfants de 2-14 ans



#### Chez les adultes de 15-74 ans



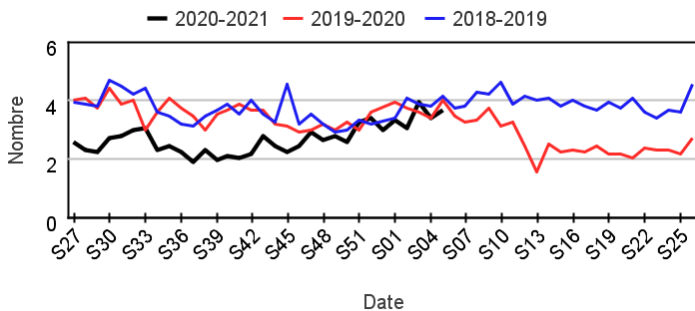
#### Chez les adultes 75 ans ou plus



### Hospitalisations pour vomissements par rapport aux 2 années précédentes

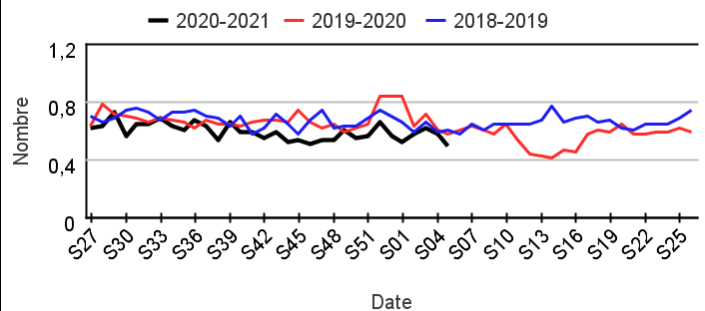
#### Chez les enfants de moins de 15 ans

Évolution hebdomadaire des proportions d'hospitalisation pour vomissements parmi les hospitalisations toutes causes, moins de 15 ans



#### Chez les adultes de 15 ans ou plus

Évolution hebdomadaire des proportions d'hospitalisation pour vomissements parmi les hospitalisations toutes causes, 15 ans ou plus

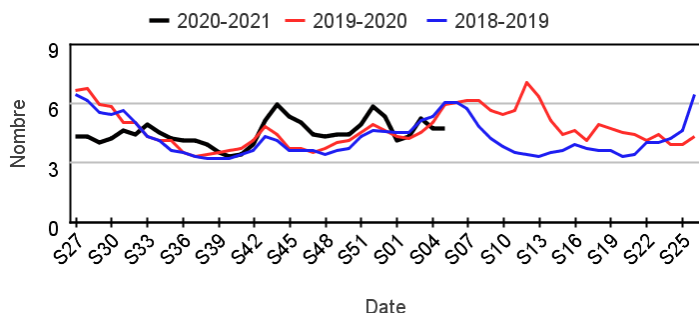


## Fréquentation des urgences liée à une **fièvre isolée**

### Passages pour fièvre isolée par rapport aux 2 années précédentes

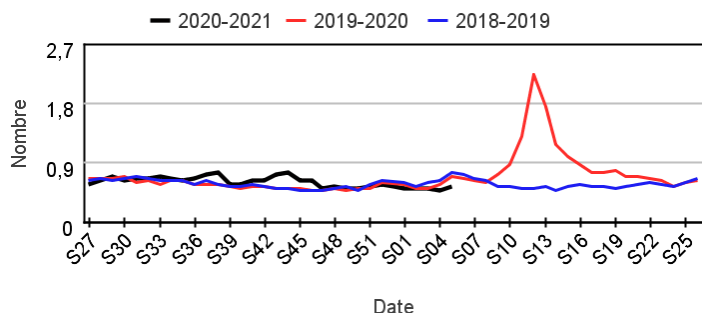
#### Chez les enfants de moins de 15 ans

Évolution hebdomadaire des proportions de passages pour fièvre isolée parmi les passages codés, moins de 15 ans



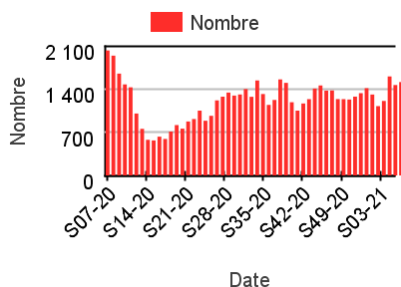
#### Chez les adultes de 15 ans ou plus

Évolution hebdomadaire des proportions de passages pour fièvre isolée parmi les passages codés, 15 ans ou plus

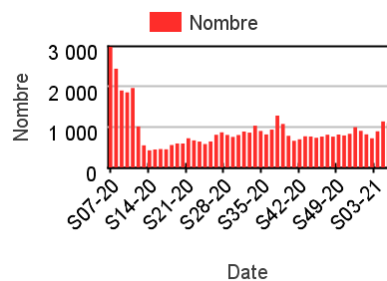


### Nombre hebdomadaire de passages pour fièvre isolée

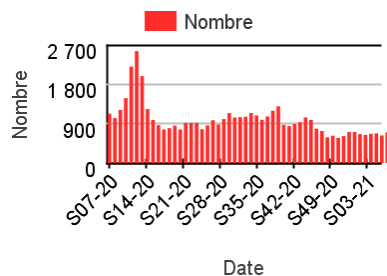
#### Chez les enfants de moins de 2 ans



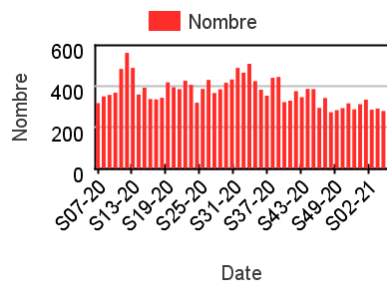
#### Chez les enfants de 2-14 ans



#### Chez les adultes de 15-74 ans



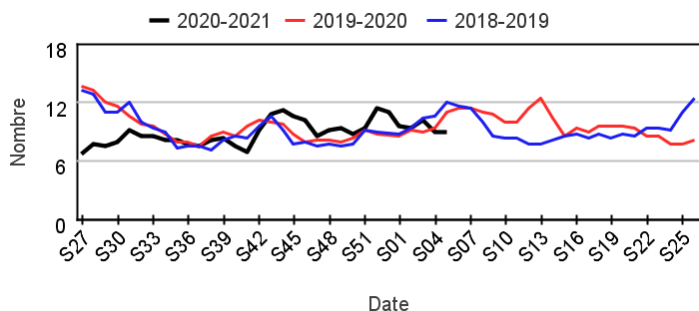
#### Chez les adultes 75 ans ou plus



### Hospitalisations pour fièvre isolée par rapport aux 2 années précédentes

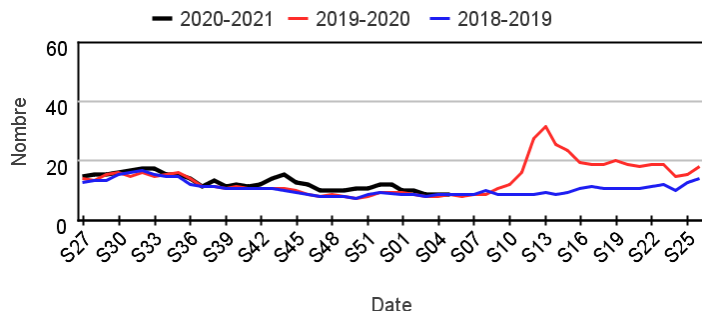
#### Chez les enfants de moins de 15 ans

Évolution hebdomadaire des proportions d'hospitalisation pour fièvre isolée parmi les hospitalisations toutes causes, moins de 15 ans



#### Chez les adultes de 15 ans ou plus

Évolution hebdomadaire des proportions d'hospitalisation pour fièvre isolée parmi les hospitalisations toutes causes, 15 ans ou plus

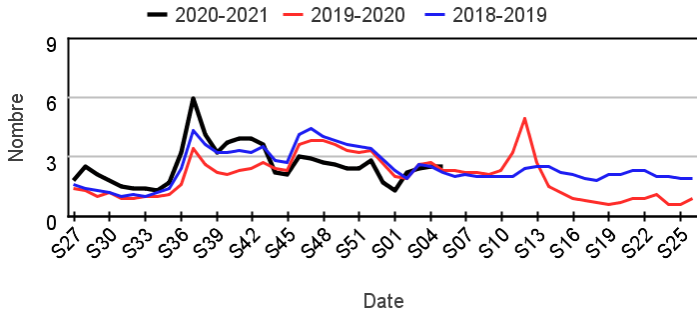


## Fréquentation des urgences liée à une crise d'asthme

### Passages pour crise d'asthme par rapport aux 2 années précédentes

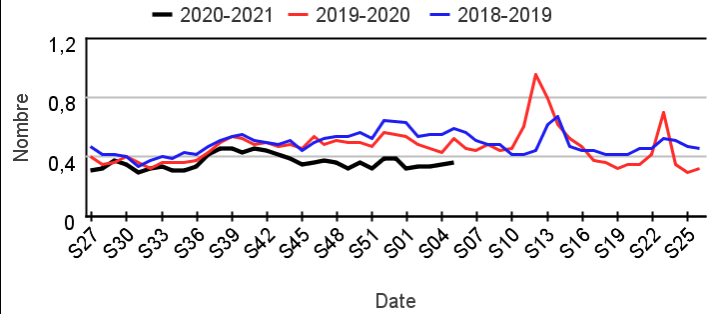
#### Chez les enfants de moins de 15 ans

Évolution hebdomadaire des proportions de passages pour crise d'asthme parmi les passages codés, moins de 15 ans



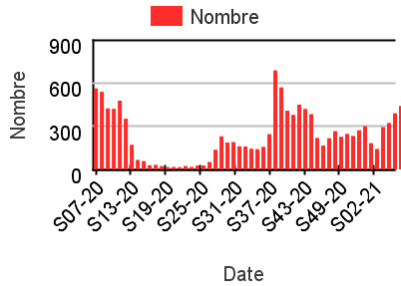
#### Chez les adultes de 15 ans ou plus

Évolution hebdomadaire des proportions de passages pour asthme parmi les passages codés, 15 ans ou plus

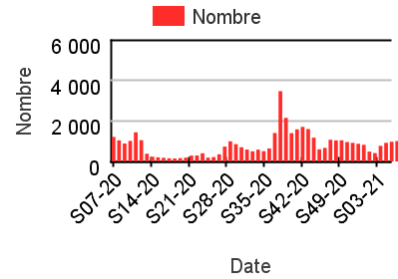


### Nombre hebdomadaire de passages pour crise d'asthme

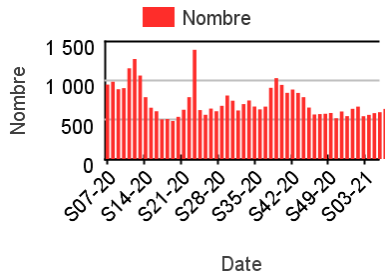
#### Chez les enfants de moins de 2 ans



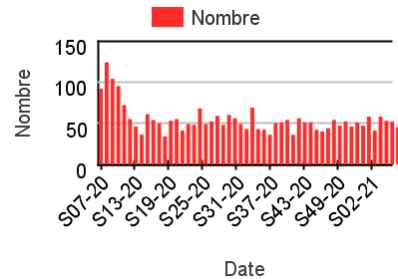
#### Chez les enfants de 2-14 ans



#### Chez les adultes de 15-74 ans



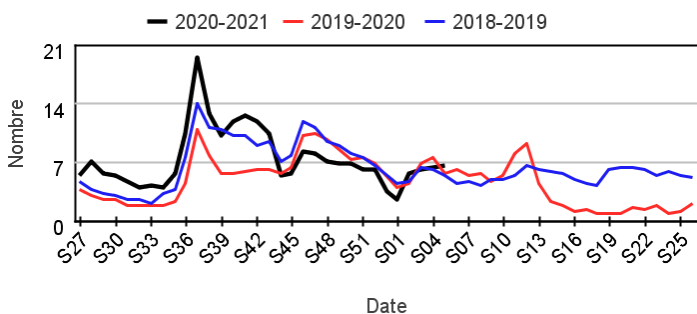
#### Chez les adultes 75 ans ou plus



### Hospitalisations pour crise d'asthme par rapport aux 2 années précédentes

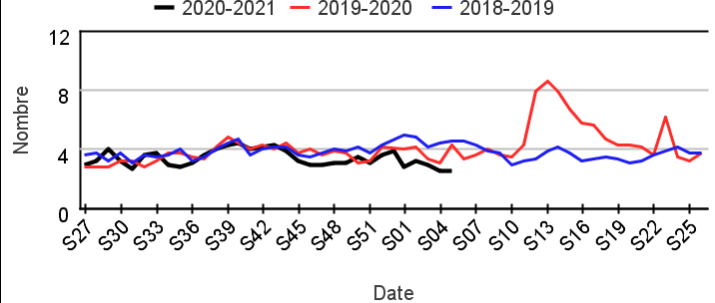
#### Chez les enfants de moins de 15 ans

Évolution hebdomadaire des proportions d'hospitalisation pour crise d'asthme parmi les hospitalisations toutes causes, moins de 15 ans



#### Chez les adultes de 15 ans ou plus

Évolution hebdomadaire des proportions d'hospitalisation pour crise d'asthme parmi les hospitalisations toutes causes, 15 ans ou plus

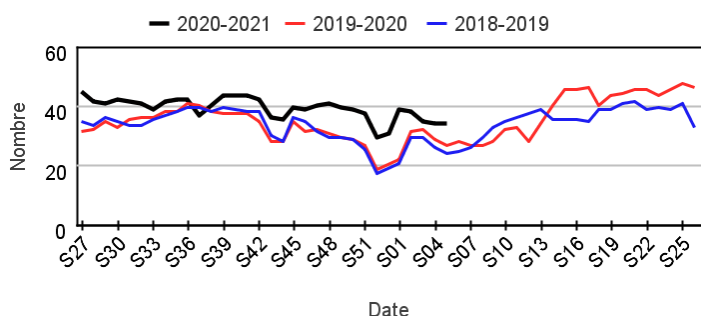


## Fréquentation des urgences liée à un **traumatisme**

### Passages pour traumatisme par rapport aux 2 années précédentes

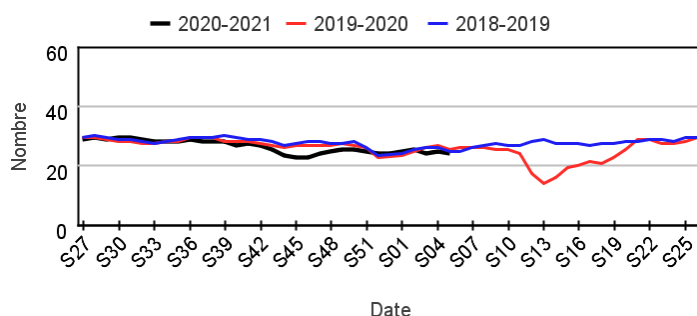
#### Chez les enfants de moins de 15 ans

**Évolution hebdomadaire des proportions de passages pour traumatisme parmi les passages codés, moins de 15 ans**



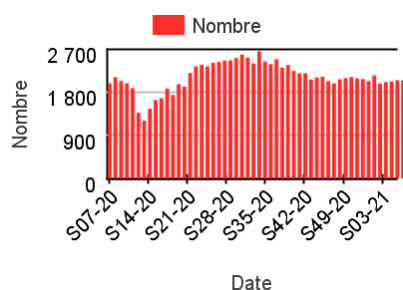
#### Chez les adultes de 15 ans ou plus

**Évolution hebdomadaire des proportions de passages pour traumatisme parmi les passages codés, 15 ans ou plus**

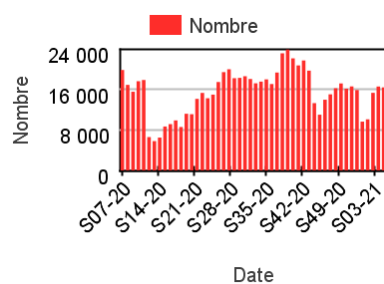


### Nombre hebdomadaire de passages pour traumatisme

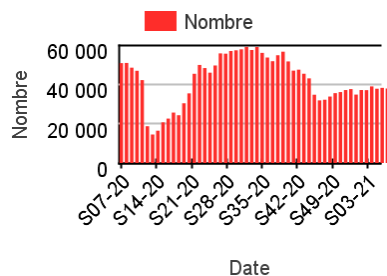
#### Chez les enfants de moins de 2 ans



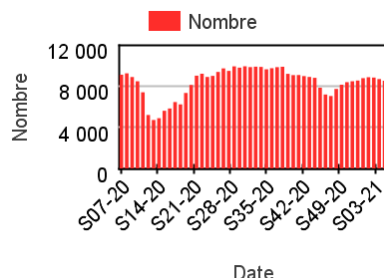
#### Chez les enfants de 2-14 ans



#### Chez les adultes de 15-74 ans



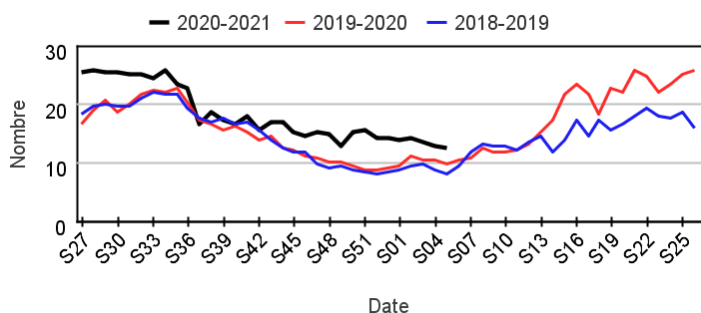
#### Chez les adultes 75 ans ou plus



### Hospitalisations pour traumatisme par rapport aux 2 années précédentes

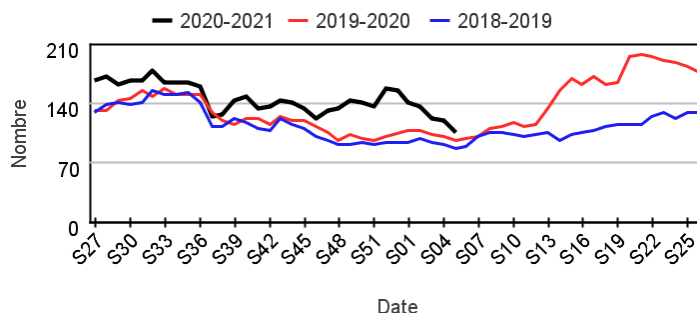
#### Chez les enfants de moins de 15 ans

**Évolution hebdomadaire des proportions d'hospitalisation pour traumatisme parmi les hospitalisations toutes causes, moins de 15 ans**



#### Chez les adultes de 15 ans ou plus

**Évolution hebdomadaire des proportions d'hospitalisation pour traumatisme parmi les hospitalisations toutes causes, 15 ans ou plus**

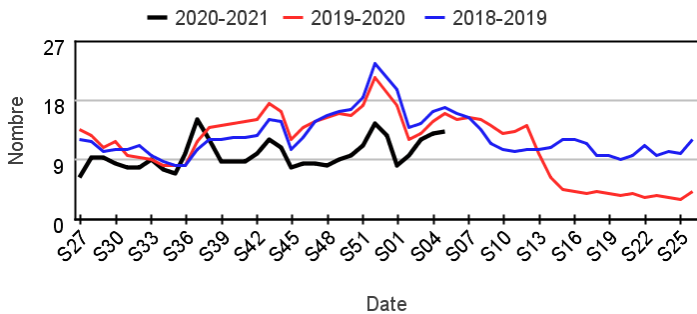


## Fréquentation des urgences liée à une **pathologie de la sphère ORL**

### Passages pour pathologie de la sphère ORL par rapport aux 2 années précédentes

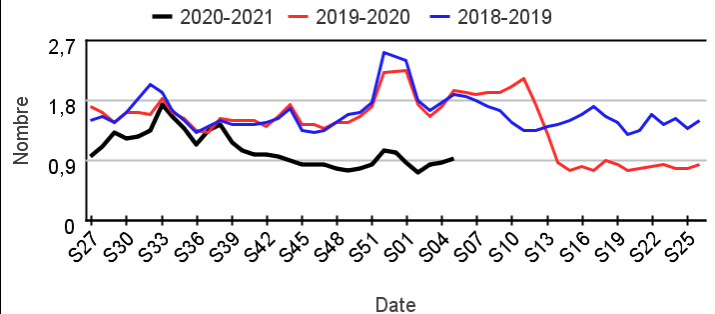
#### Chez les enfants de moins de 15 ans

Évolution hebdomadaire des proportions de passages pour pathologie ORL parmi les passages codés, moins de 15 ans



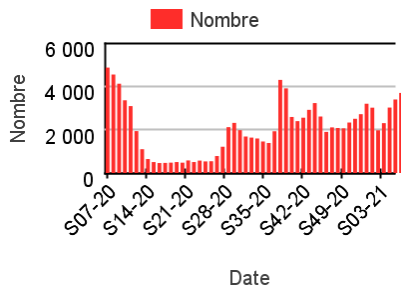
#### Chez les adultes de 15 ans ou plus

Évolution hebdomadaire des proportions de passages pour pathologie ORL parmi les passages codés, 15 ans et plus

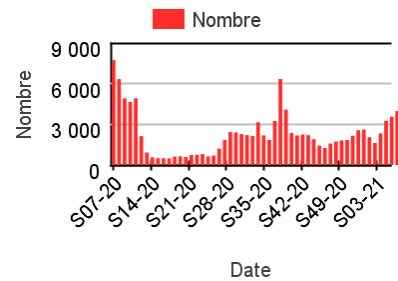


### Nombre hebdomadaire de passages pour pathologie de la sphère ORL

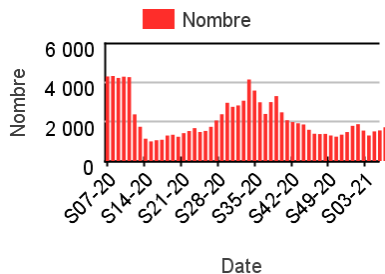
#### Chez les enfants de moins de 2 ans



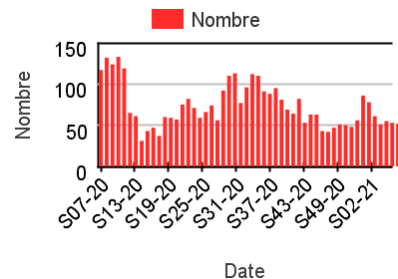
#### Chez les enfants de 2-14 ans



#### Chez les adultes de 15-74 ans



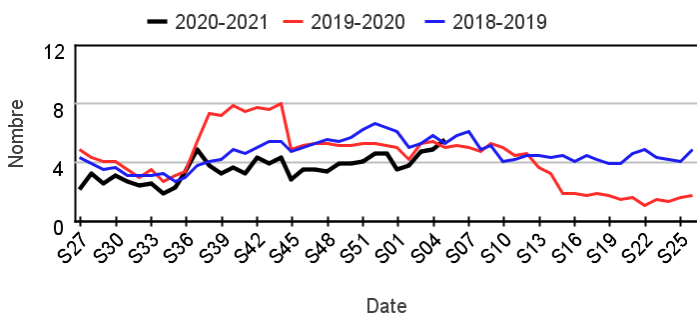
#### Chez les adultes 75 ans ou plus



### Hospitalisations pour pathologie de la sphère ORL par rapport aux 2 années précédentes

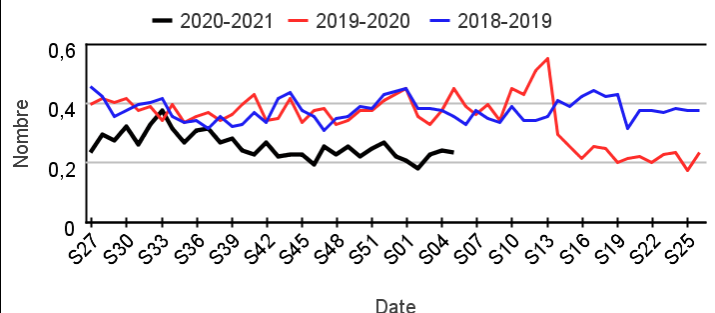
#### Chez les enfants de moins de 15 ans

Évolution hebdomadaire des proportions d'hospitalisation pour pathologie ORL parmi les hospitalisations toutes causes, moins de 15 ans



#### Chez les adultes de 15 ans ou plus

Évolution hebdomadaire des proportions d'hospitalisation pour pathologie ORL parmi les hospitalisations toutes causes, 15 ans et plus

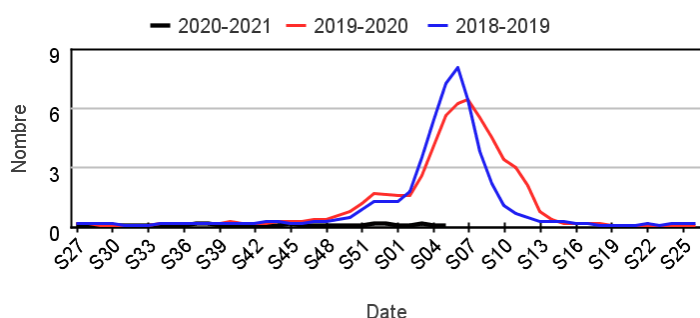


## Fréquentation des urgences liée à une **grippe, syndrome grippal**

### Passages pour grippe, syndrome grippal par rapport aux 2 années précédentes

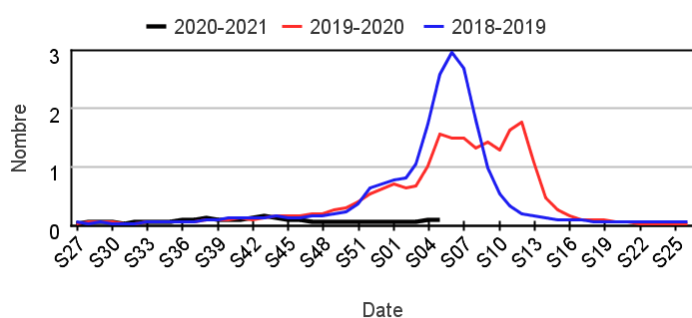
#### Chez les enfants de moins de 15 ans

Évolution hebdomadaire des proportions de passages pour grippe, syndrome grippal parmi les passages codés, moins de 15 ans



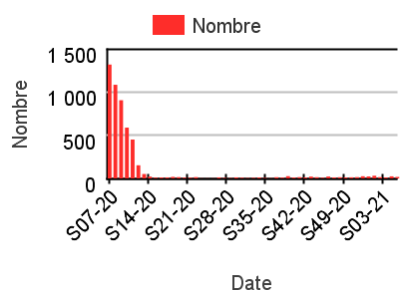
#### Chez les adultes de 15 ans ou plus

Évolution hebdomadaire des proportions de passages pour grippe, syndrome grippal parmi les passages codés, 15 ans ou plus

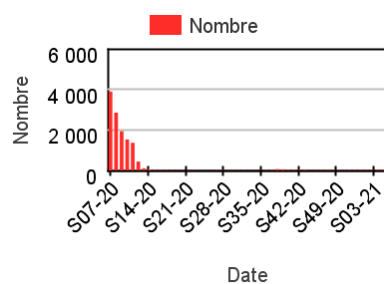


### Nombre hebdomadaire de passages pour grippe, syndrome grippal

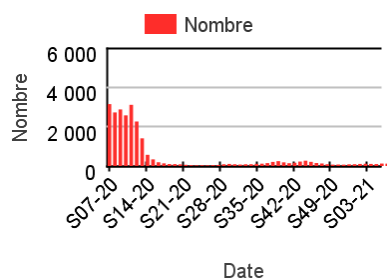
#### Chez les enfants de moins de 2 ans



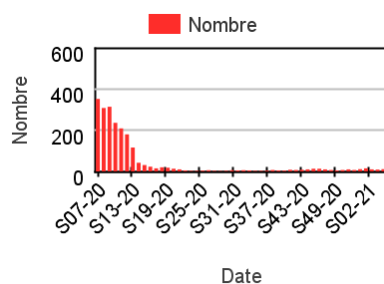
#### Chez les enfants de 2-14 ans



#### Chez les adultes de 15-74 ans



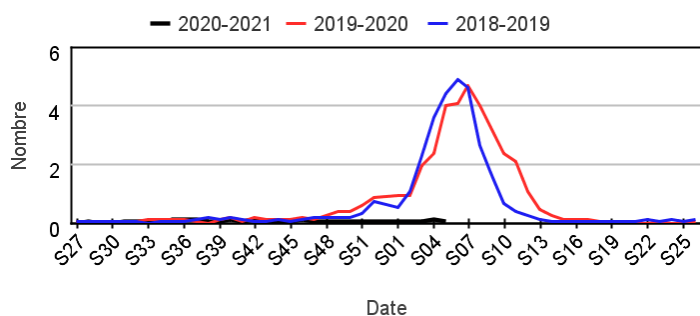
#### Chez les adultes 75 ans ou plus



### Hospitalisations pour grippe, syndrome grippal par rapport aux 2 années précédentes

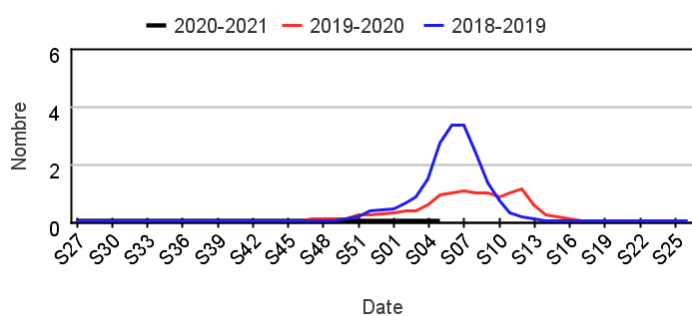
#### Chez les enfants de moins de 15 ans

Évolution hebdomadaire des proportions d'hospitalisation pour grippe, syndrome grippal parmi les hospitalisations toutes causes, moins de 15 ans



#### Chez les adultes de 15 ans ou plus

Évolution hebdomadaire des proportions d'hospitalisation pour grippe, syndrome grippal parmi les hospitalisations toutes causes, 15 ans ou plus

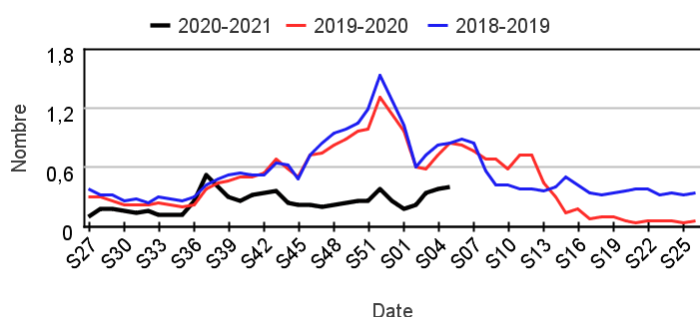


## Fréquentation des urgences liée à une **bronchite aiguë**

### Passages pour bronchite aiguë par rapport aux 2 années précédentes

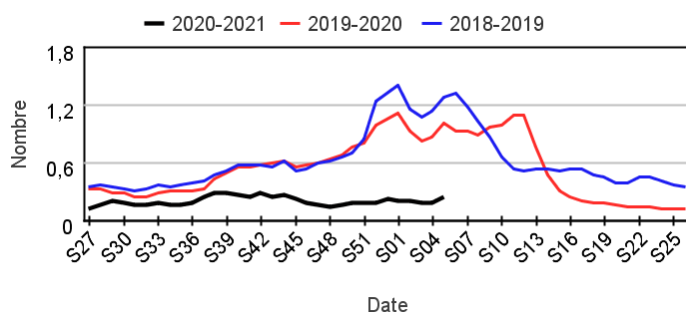
#### Chez les enfants de moins de 15 ans

**Évolution hebdomadaire des proportions de passages pour bronchite aiguë parmi les passages codés, moins de 15 ans**



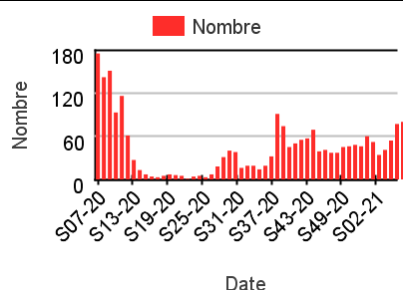
#### Chez les adultes de 15 ans ou plus

**Évolution hebdomadaire des proportions de passages pour bronchite aiguë parmi les passages codés, 15 ans ou plus**

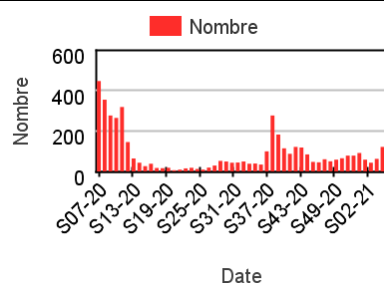


### Nombre hebdomadaire de passages pour bronchite aiguë

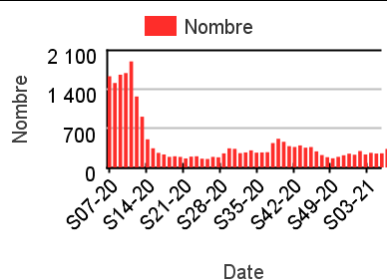
#### Chez les enfants de moins de 2 ans



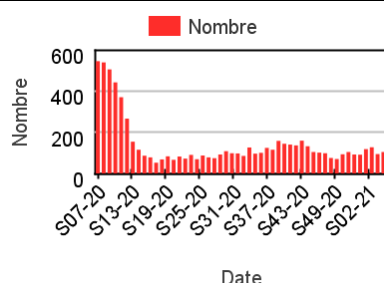
#### Chez les enfants de 2-14 ans



#### Chez les adultes de 15-74 ans



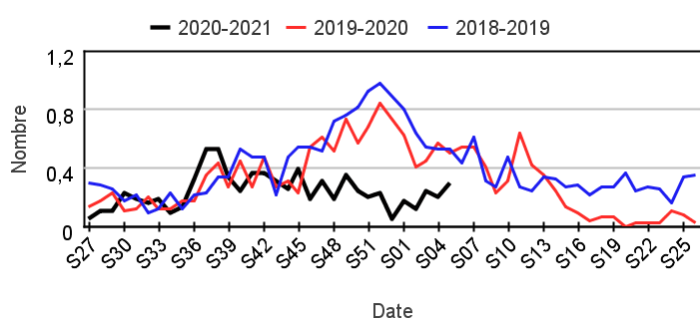
#### Chez les adultes 75 ans ou plus



### Hospitalisations pour bronchite aiguë par rapport aux 2 années précédentes

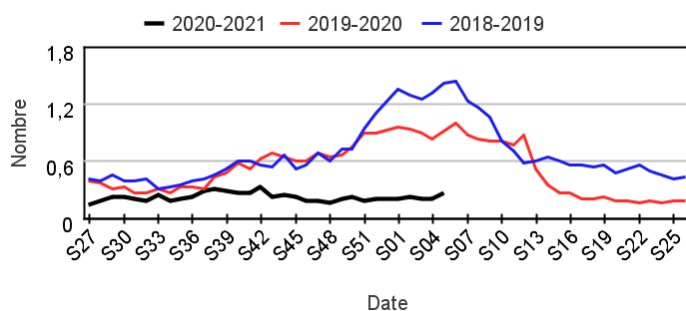
#### Chez les enfants de moins de 15 ans

**Évolution hebdomadaire des proportions d'hospitalisation pour bronchite aiguë parmi les hospitalisations toutes causes, moins de 15 ans**



#### Chez les adultes de 15 ans ou plus

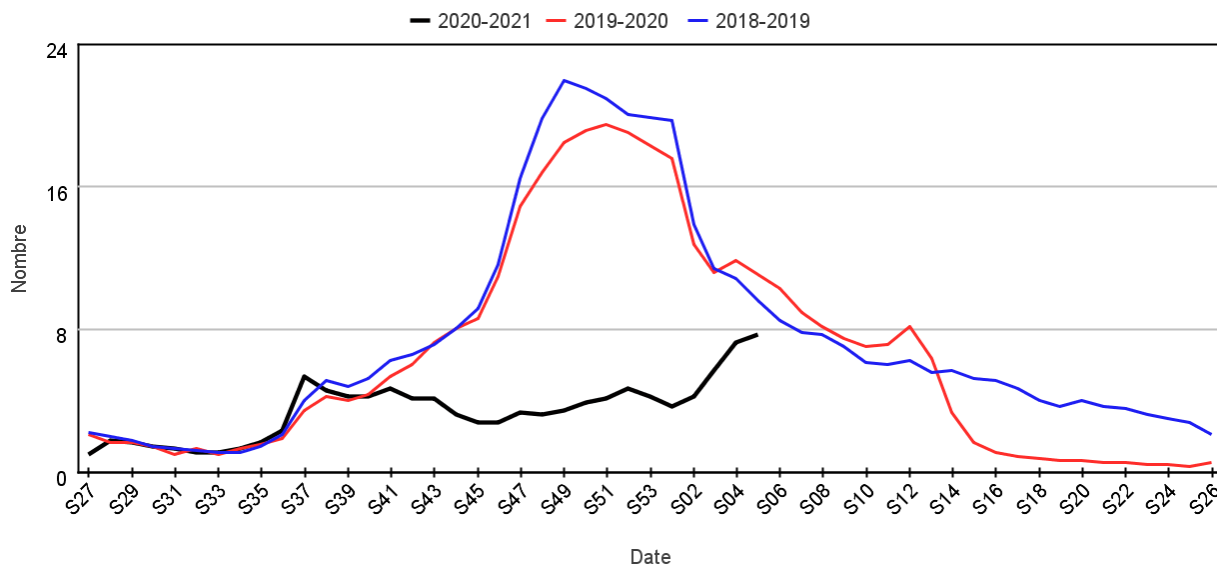
**Évolution hebdomadaire des proportions d'hospitalisation pour bronchite aiguë parmi les hospitalisations toutes causes, 15 ans ou plus**



## Fréquentation des urgences liée à une bronchiolite

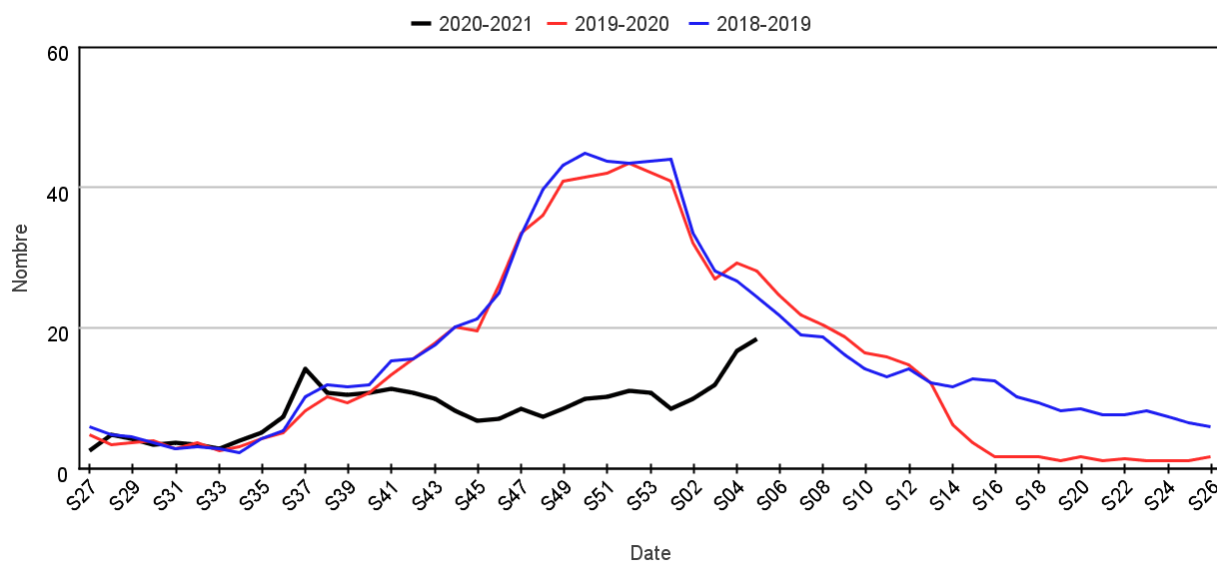
### Passages pour bronchiolite chez les enfants de moins de 2 ans par rapport aux 2 années précédentes

Évolution hebdomadaire des proportions de passages pour bronchiolite parmi les passages codés, moins de 2 ans



### Hospitalisations pour bronchiolite chez les enfants de moins de 2 ans par rapport aux 2 années précédentes

Évolution hebdomadaire des proportions d'hospitalisation pour bronchiolite parmi les hospitalisations toutes causes, moins de 2 ans

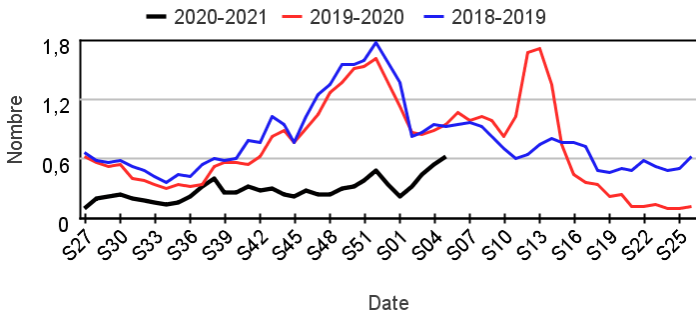


## Fréquentation des urgences liée à une pneumopathie

### Passages pour pneumopathie par rapport aux 2 années précédentes

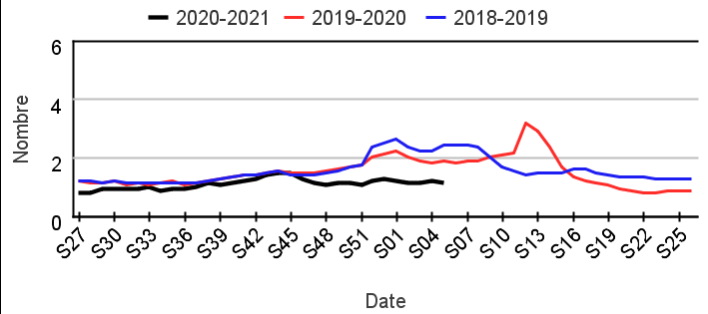
#### Chez les enfants de moins de 15 ans

**Évolution hebdomadaire des proportions de passages pour pneumopathie parmi les passages codés, moins de 15 ans**



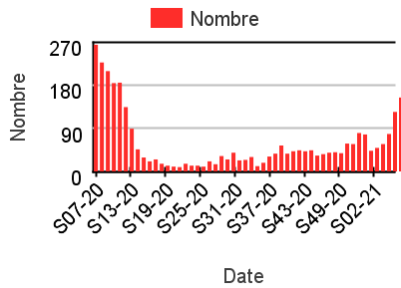
#### Chez les adultes de 15 ans ou plus

**Évolution hebdomadaire des proportions de passages pour pneumopathie parmi les passages codés, 15 ans ou plus**

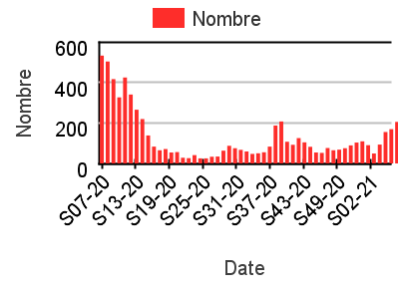


### Nombre hebdomadaire de passages pour pneumopathie

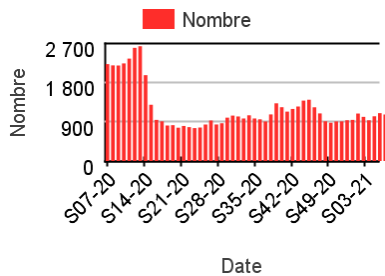
#### Chez les enfants de moins de 2 ans



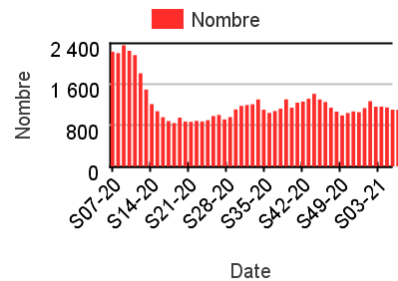
#### Chez les enfants de 2-14 ans



#### Chez les adultes de 15-74 ans



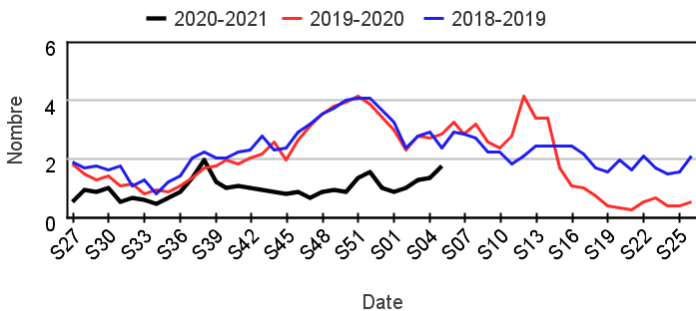
#### Chez les adultes 75 ans ou plus



### Hospitalisations pour pneumopathie par rapport aux 2 années précédentes

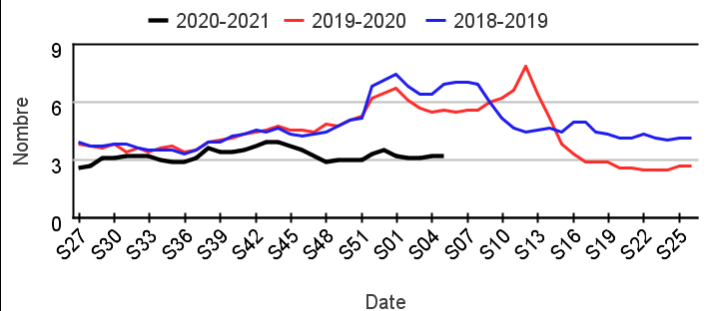
#### Chez les enfants de moins de 15 ans

**Évolution hebdomadaire des proportions d'hospitalisation pour pneumopathie parmi les hospitalisations toutes causes, moins de 15 ans**



#### Chez les adultes de 15 ans ou plus

**Évolution hebdomadaire des proportions d'hospitalisation pour pneumopathie parmi les hospitalisations toutes causes, 15 ans ou plus**

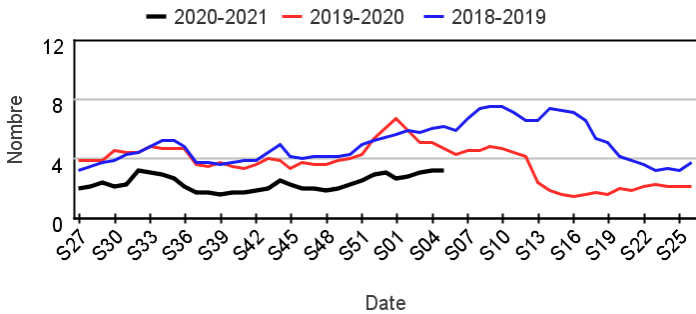


## Fréquentation des urgences liée à une gastro-entérite

### Passages pour gastro-entérite par rapport aux 2 années précédentes

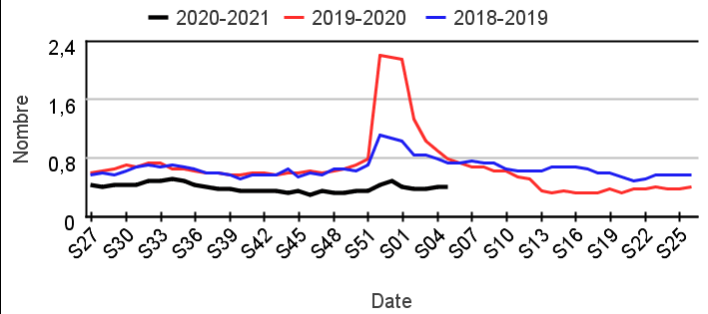
#### Chez les enfants de moins de 15 ans

**Évolution hebdomadaire des proportions de passages pour gastro-entérite parmi les passages codés, moins de 15 ans**



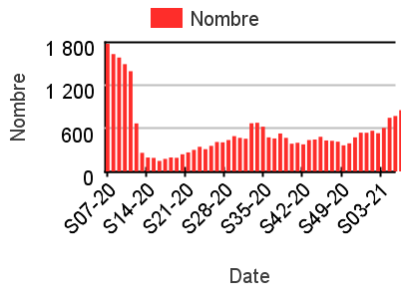
#### Chez les adultes de 15 ans ou plus

**Évolution hebdomadaire des proportions de passages pour gastro-entérite parmi les passages codés, 15 ans ou plus**

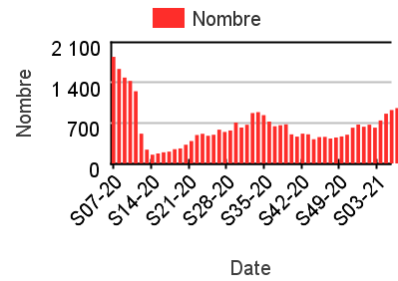


### Nombre hebdomadaire de passages pour gastro-entérite

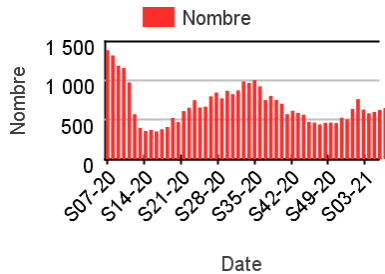
#### Chez les enfants de moins de 2 ans



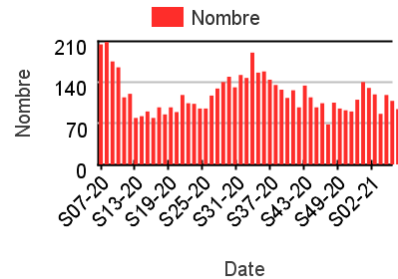
#### Chez les enfants de 2-14 ans



#### Chez les adultes de 15-74 ans



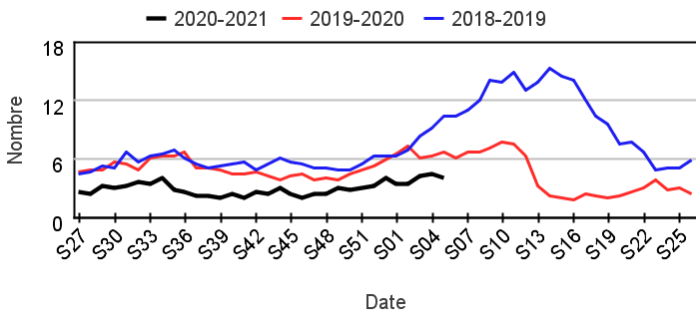
#### Chez les adultes 75 ans ou plus



### Hospitalisations pour gastro-entérite par rapport aux 2 années précédentes

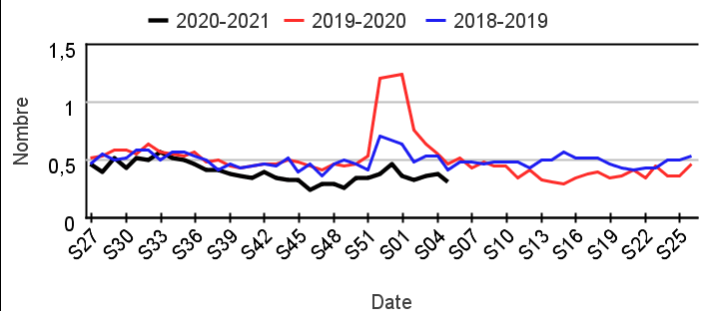
#### Chez les enfants de moins de 15 ans

**Évolution hebdomadaire des proportions d'hospitalisation pour gastro-entérite parmi les hospitalisations toutes causes, moins de 15 ans**



#### Chez les adultes de 15 ans ou plus

**Évolution hebdomadaire des proportions d'hospitalisation pour gastro-entérite parmi les hospitalisations toutes causes, 15 ans ou plus**

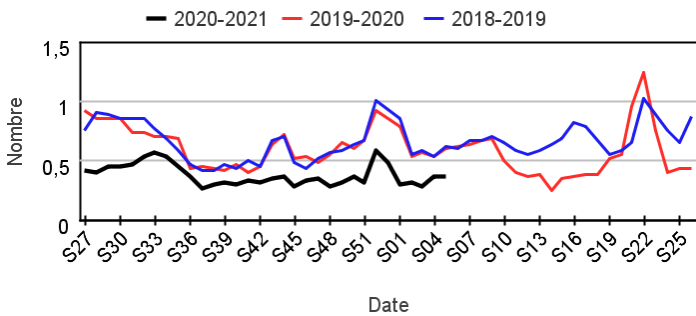


## Fréquentation des urgences liée à une conjonctivite

### Passages pour conjonctivite par rapport aux 2 années précédentes

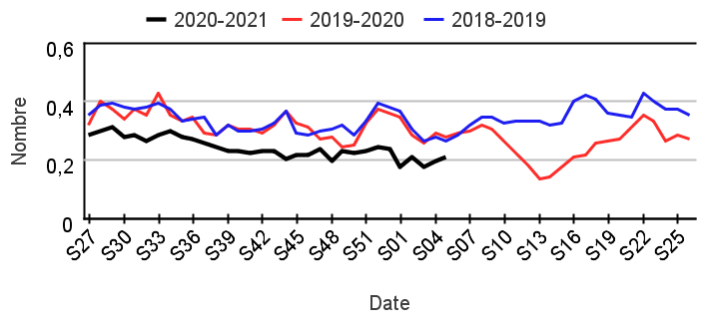
#### Chez les enfants de moins de 15 ans

Évolution hebdomadaire des proportions de passages pour conjonctivite parmi les passages codés, moins de 15 ans



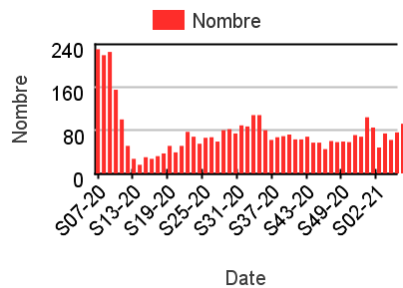
#### Chez les adultes de 15 ans ou plus

Évolution hebdomadaire des proportions de passages pour conjonctivite parmi les passages codés, 15 ans ou plus

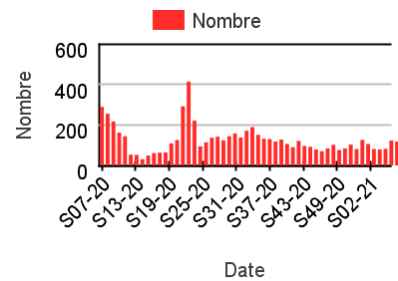


### Nombre hebdomadaire de passages pour conjonctivite

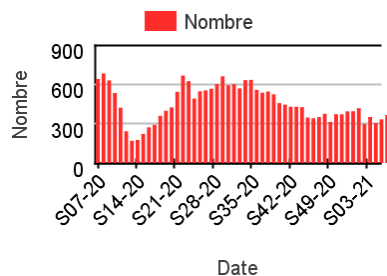
#### Chez les enfants de moins de 2 ans



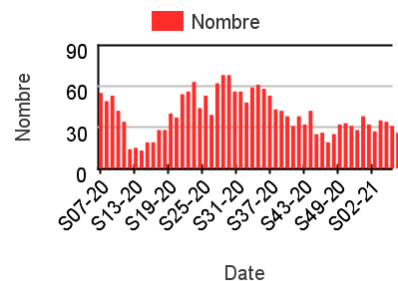
#### Chez les enfants de 2-14 ans



#### Chez les adultes de 15-74 ans



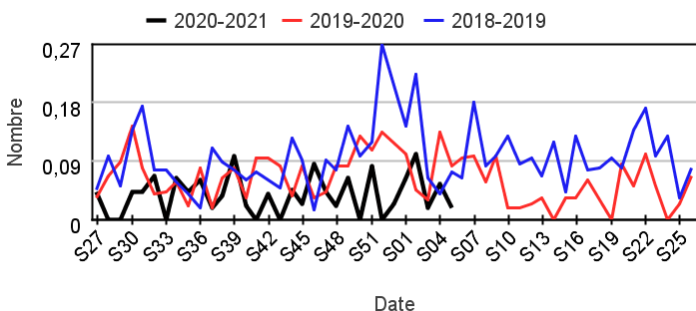
#### Chez les adultes 75 ans ou plus



### Hospitalisations pour conjonctivite par rapport aux 2 années précédentes

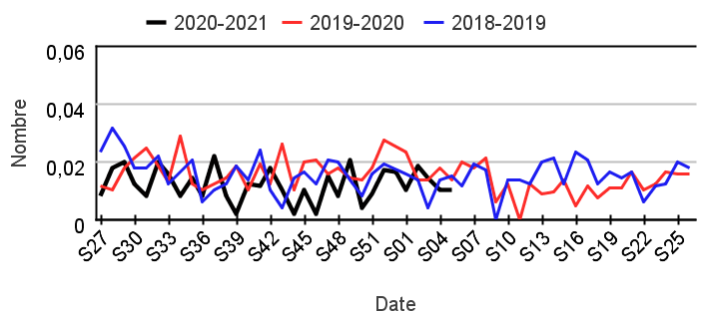
#### Chez les enfants de moins de 15 ans

Évolution hebdomadaire des proportions d'hospitalisation pour gastro-entérite parmi les hospitalisations toutes causes, moins de 15 ans



#### Chez les adultes de 15 ans ou plus

Évolution hebdomadaire des proportions d'hospitalisation pour gastro-entérite parmi les hospitalisations toutes causes, 15 ans ou plus



### Comité De Rédaction

Dr Céline CASERIO-SCHÖNEMANN (Responsable de l'unité en charge de la Surveillance Syndromique Sursaud®)

Anne FOUILLET

Cécile FORGEOT

Isabelle PONTAIS

Jérôme NAUD

Dr. Marie-Michèle THIAM

Yann LE STRAT, responsable de la direction DATA

### Diffusion

Santé publique France

Direction des régions

12 rue du Val d'Osne

94415 Saint-Maurice Cedex

Tél. : 01 41 79 67 20

Retrouvez nous sur :

[www.santepubliquefrance.fr](http://www.santepubliquefrance.fr)

Twitter : @sante-prevention

### | En savoir plus |

Consulter le site [Santé publique France](http://www.santepubliquefrance.fr)

Pour les indicateurs régionaux :

- [Consulter les PE des Cires](#)

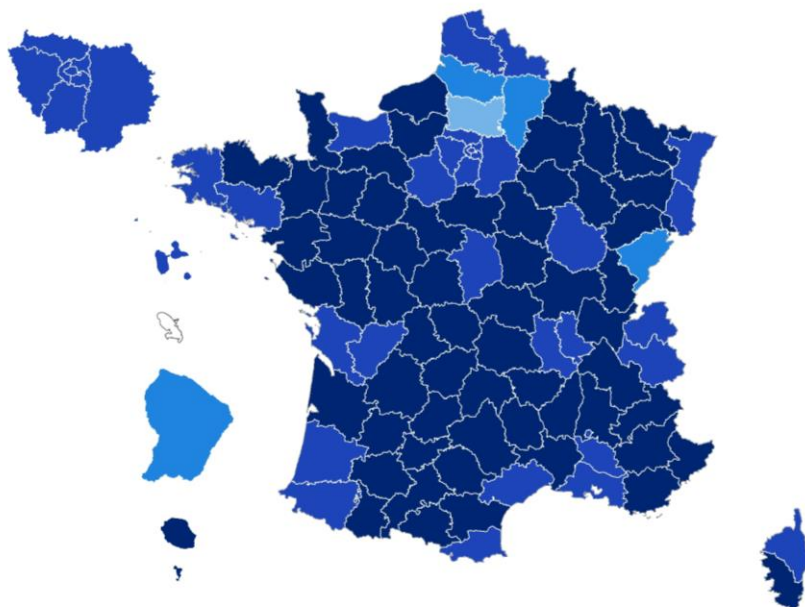
### | Remerciements |

Nous remercions l'ensemble de nos partenaires contribuant à la surveillance syndromique par le réseau OSCOUR® :

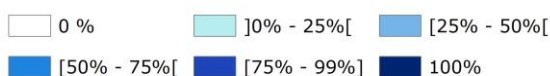
- les établissements adhérant au réseau OSCOUR®
- la Société Française de Médecine d'Urgence (SFMU)
- les Observatoires Régionaux des Urgences
- les plateformes régionales centralisant et transmettant les Résumés de Passage aux Urgences

### | Représentativité du réseau OSCOUR® au 1er novembre 2018 |

690 services d'urgences  
Couverture nationale : environ 93% des passages aux urgences de France



**Représentativité\* du réseau OSCOUR  
par rapport à la SAE (statistique annuelle des établissements)  
(\* en % de passages aux urgences)**



Réalisation : DCAR USS - novembre 2016  
Sources : données OSCOUR, IGV