

Synthèse :

En **semaine 02** (du 11 au 17 janvier 2021), 2^{ème} semaine après la rentrée scolaire, les passages aux urgences sont toujours en hausse chez les **enfants** (+9% soit +4 831 passages vs +24% en S1) et stables chez les **adultes** tandis que les hospitalisations après passages sont en **hausse** uniquement chez les **2-14 ans** (+5% soit +171 hospitalisations vs +15% en S1).

Après 1 semaine de stabilisation, les **passages pour suspicion de COVID-19 tous âges** sont à nouveau en hausse de 9,5%. Cette hausse concerne principalement les **adultes** (+10% soit +526 passages). Chez les **enfants**, malgré une légère hausse (+5%), les effectifs observés en S02 sont quasi-similaires à ceux de S01 (100 vs 95 passages). La suspicion de COVID-19 reste le **3^{ème} diagnostic le plus fréquent** chez les 75 ans et plus et le **7^{ème}** chez les 15-74 ans. Au total, **6 119 passages** ont été enregistrés en **semaine 02** (vs 5 588 passages en S01 - données consolidées du 19/01/2021). La **part des passages pour COVID-19** dans l'activité totale est en très légère hausse à 2,6% (vs 2,4% en S01) et la **proportion d'hospitalisation après passage** tous âges est stable à 58%. **Au niveau régional**, les passages pour suspicion de COVID-19 sont en **hausse dans 9 régions métropolitaines** : **PACA** (+19% soit +152 passages), **Occitanie** (+37% soit +126 passages), **Hauts-de-France** (+20% soit +63 passages), **Nouvelle-Aquitaine** (+14% soit +57 passages), **Centre-Val-de-Loire** (+32% soit +53 passages), **Ile-de-France** (+6% soit +52 passages), **Bretagne** (+42% soit +51 passages), **Pays-de-la-Loire** (+17% soit +39 passages) et **Corse** (+167% soit +15 passages). On observe également des hausses à **La Réunion** (+243%) et **Mayotte** (+48%), mais avec des effectifs faibles (resp +17 et +7 passages). Depuis le début de la surveillance, le 24/02/2020, **333 363 passages aux urgences** pour suspicion de COVID-19 ont été enregistrés.

Les **pathologies saisonnières** sont en hausse chez les **enfants** : principalement **affection ORL** (+29%), **fièvre isolée** (+12%), **gastro-entérite** (+17%), ainsi que **vomissement** uniquement chez les 2-14 ans (+19%). On observe chez les **enfants** une forte hausse des passages pour **asthme** (+100% soit +145 passages chez les **moins de 2 ans** ; +83% soit +247 passages chez les **2-14 ans**).

Figure 1 : Nombre quotidien de passages aux urgences du réseau OSCOUR®, tous âges

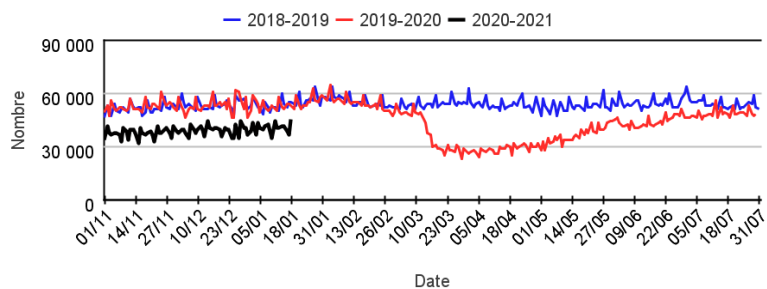


Figure 2 : Nombre quotidien de passages aux urgences avec suspicion de COVID-19, tous âges

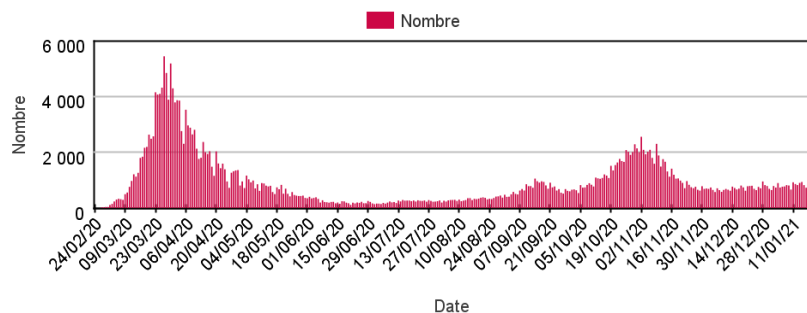


Tableau 1 : Nombre hebdomadaire de passages aux urgences toutes causes codées, par classe d'âges

	< 15 ans	15-74 ans	75 ans et plus
S52-20	39 893	140 266	38 543
S53-20	40 305	149 894	40 714
S01-21	44 980	147 639	40 433
S02-21	48 793	146 799	39 389

Tableau 2 : Nombre hebdomadaire de passages aux urgences pour suspicion de COVID-19, par classe d'âges

	< 15 ans	15-74 ans	75 ans et plus
S52-20	74	3 388	1 784
S53-20	82	3 488	1 913
S01-21	95	3 525	1 968
S02-21	100	3 858	2 161

Le réseau OSCOUR® (Organisation de la surveillance coordonnée des urgences) s'inscrit au sein du système de surveillance syndromique français SurSaUD® (Surveillance Sanitaire des Urgences et des Décès). Ce système a été initié en 2004 avec un objectif de détection d'événements inattendus. Depuis, il a montré ses capacités à répondre à d'autres objectifs de surveillance, tels que : estimer l'impact d'un événement environnemental ou sociétal, surveiller des pathologies en dehors de tout événement, ou détecter précocement un événement sanitaire prédéfini, telle qu'une épidémie saisonnière.

Indicateurs surveillés

Les indicateurs suivis sont construits à partir du diagnostic principal et des diagnostics associés renseignés dans les Résumés de Passage aux Urgences des services d'urgences de France participant au réseau OSCOUR®.

- **Activité totale aux urgences** : nombre de passages aux urgences toutes causes confondues, nombre d'hospitalisation après passages toutes causes confondues
- **Indicateurs syndromiques basés sur les diagnostics** : pour chaque indicateur : nombre de passages aux urgences, part d'activité dans l'activité toutes causes codées, nombre d'hospitalisations après passage toutes causes confondues, proportion d'hospitalisation après passage pour l'indicateur dans les hospitalisations après passage toutes causes confondues.

Indicateurs présentés dans le bulletin		Gastro-entérite	P 19
Suspicion d'infection au COVID-19	p 7-8	Conjonctivite	P 20
Malaise	p 9		
Fièvre isolée	p 10		
Crise d'asthme	p 11		
Traumatisme	p 12		
Pathologie de la sphère ORL	p 13		
Grippe / syndrome grippal	p 14		
Bronchite aiguë	p 15		
Bronchiolite	p 16		
Pneumopathie	p 17		
Vomissements	p 18		

Méthodologie

- Le nombre de passages cumulé est calculé à partir de l'ensemble des passages pour suspicion de COVID-19 transmis depuis le 24/02/2020 (établissements non-constants). En revanche, afin de pouvoir comparer les semaines entre elles, le nombre de passages pour suspicion de COVID-19 sur la semaine écoulée est calculé à partir d'un échantillon d'établissements constant sur le mois écoulé (c'est-à-dire d'établissements ayant transmis des données sans interruption sur cette période).
- Tous les graphiques et tableaux sont construits à partir d'un échantillon d'établissements constant depuis le 24/02/2020.
- Les graphiques présentant un recul de 3 mois permettent de suivre les évolutions récentes des indicateurs.
- Les indicateurs sont décrits sur un pas de temps quotidien ou hebdomadaire en termes d'effectifs ou de pourcentage par rapport à la fréquentation totale, tous âges confondus et par classe d'âge.
- Les proportions de passages (ou parts d'activité) par classes d'âges pour un indicateur sont calculées sur la base de l'activité totale codée de la classe d'âge (passages pour lesquels au moins un code diagnostic est renseigné).
- Les pourcentages d'hospitalisations sont calculés à partir du nombre d'hospitalisations après passage aux urgences pour un indicateur donné parmi l'ensemble des passages aux urgences de cet indicateur.

Note relative à l'interprétation des données

L'interprétation de l'ensemble des éléments chiffrés et graphes présentés dans ce document doit tenir compte de la baisse importante du nombre de passages aux urgences tous âges et dans l'ensemble des classes d'âges.

Ainsi dans un contexte d'activité totale en baisse, pour un indicateur donné :

- une part d'activité en hausse sera le reflet : soit d'une augmentation ou d'une stabilisation de l'effectif, soit une diminution de l'effectif moins importante que la diminution de l'activité totale ;
- une part d'activité stable sera le reflet d'une évolution de l'effectif comparable à celle de l'activité totale ;
- une part d'activité en baisse sera le reflet d'une diminution de l'effectif plus importante que celle de l'activité totale.

Évolution des indicateurs par rapport à la semaine précédente et aux 2 dernières années

Tableau 3 | Evolution des indicateurs non spécifiques |

Pathologies	Classe d'âge	Evolution*	
		par rapport à la semaine précédente	par rapport aux 2 années précédentes
Malaise	Moins de 15 ans	≈	>
	Plus de 15 ans	≈	≈
Vomissements	Moins de 15 ans	>	<
	Plus de 15 ans	<	<
Fièvre isolée	Moins de 15 ans	>	≈
	Plus de 15 ans	≈	≈
Crise d'asthme	Moins de 15 ans	>	≈
	Plus de 15 ans	≈	<
Traumatisme	Moins de 15 ans	>	>
	Plus de 15 ans	>	≈

Tableau 4 | Evolution des indicateurs saisonniers |

Pathologies	Classe d'âge	Evolution*	
		par rapport à la semaine précédente	par rapport aux 2 années précédentes
Pathologie de la sphère ORL	Moins de 15 ans	>	<
	Plus de 15 ans	<	<
Grippe / syndrome grippal	Moins de 15 ans	≈	<
	Plus de 15 ans	≈	<
Bronchite aiguë	Moins de 15 ans	>	<
	Plus de 15 ans	≈	<
Bronchiolite	Moins de 2 ans	>	<
Pneumopathie	Moins de 15 ans	>	<
	Plus de 15 ans	≈	<
Gastro-entérite	Moins de 15 ans	>	<
	Plus de 15 ans	<	<
Conjonctivite	Moins de 15 ans	>	<
	Plus de 15 ans	>	<

Tableau 5 | Evolution des passages pour suspicion de COVID-19 |

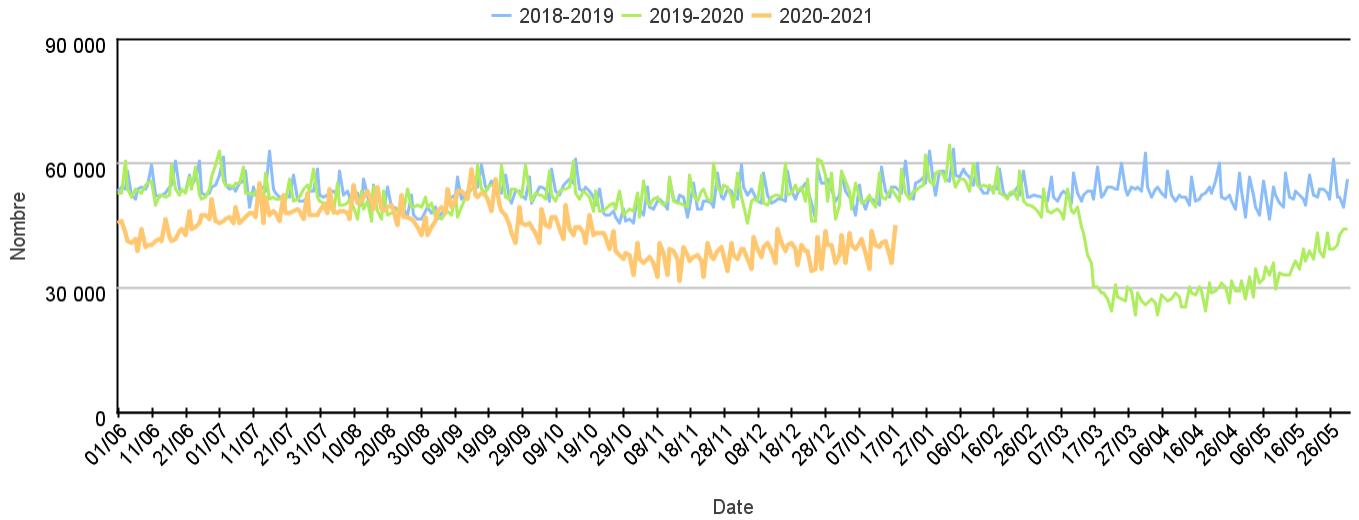
Pathologies	Classe d'âge	Evolution*	
		par rapport à la semaine précédente	par rapport aux 2 années précédentes
Suspicion d'infection au COVID-19	Moins de 15 ans	≈	sans objet
	Plus de 15 ans	>	sans objet

(*) ≈ : similaire > : en augmentation < : en baisse

Fréquentation totale des urgences

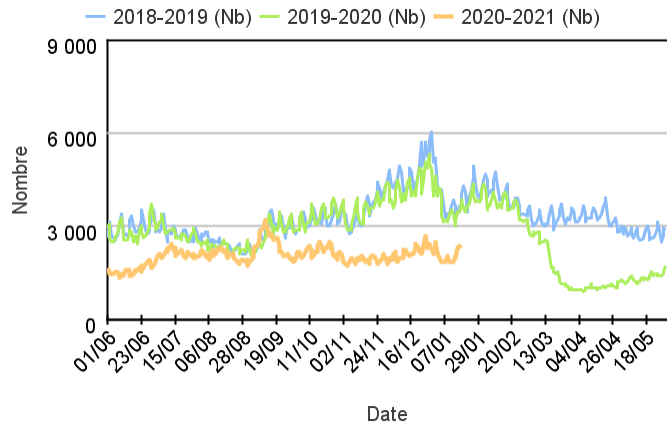
Par rapport aux 2 années précédentes

Evolution du nombre quotidien de passages aux urgences, tous âges confondus sur deux saisons (Source : Santé publique France - OSCOUR®)

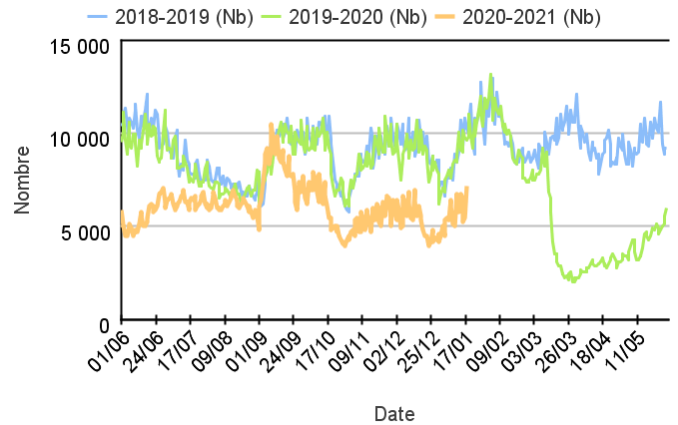


Par classe d'âge

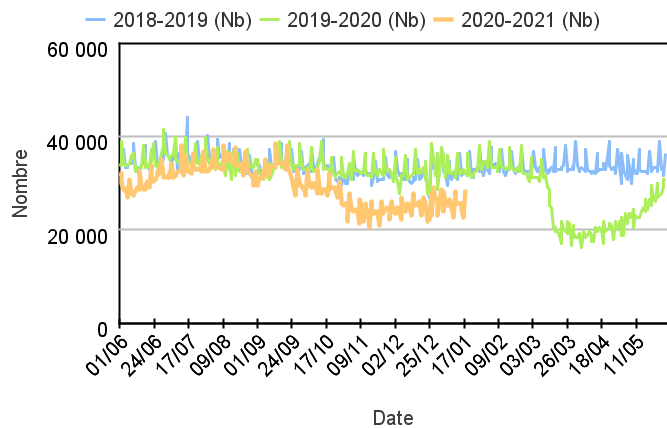
Chez les enfants de moins de 2 ans



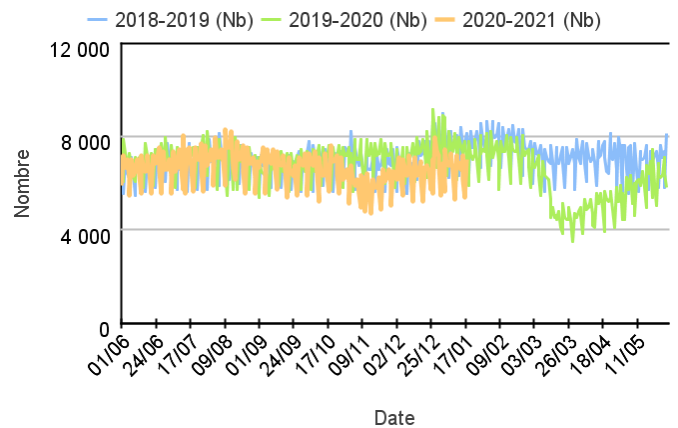
Chez les enfants de 2 à 14 ans



Chez les adultes de 15 à 74 ans



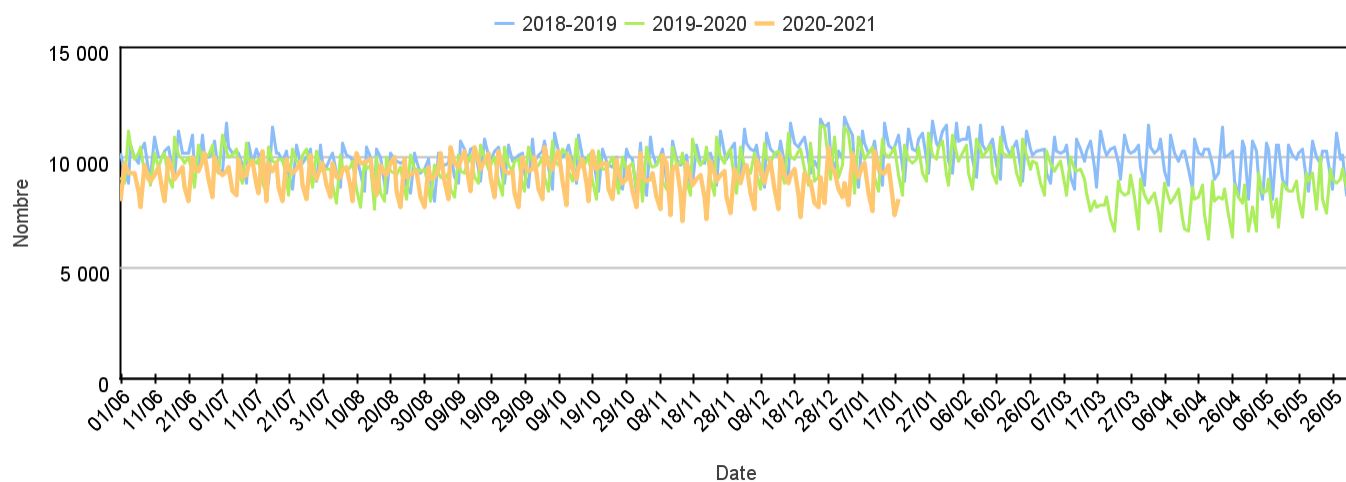
Chez les adultes de 75 ans et plus



Hospitalisations après passages aux urgences

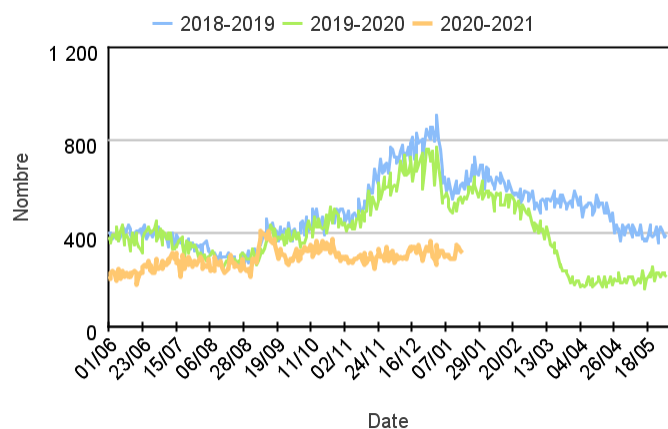
Par rapport aux 2 années précédentes

Evolution du nombre quotidien d'hospitalisations après passages aux urgences, tous âges confondus sur deux saisons

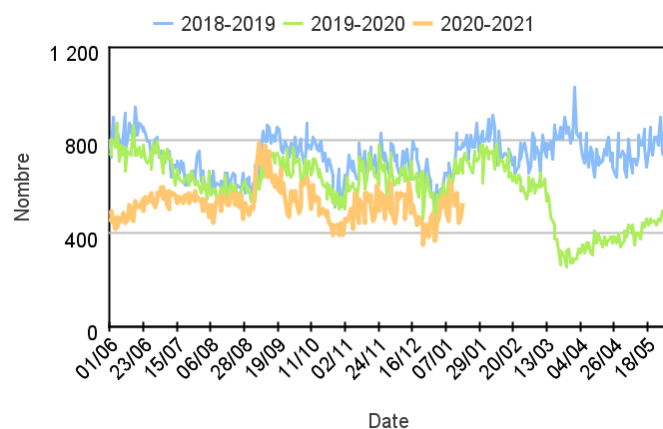


Par classe d'âge

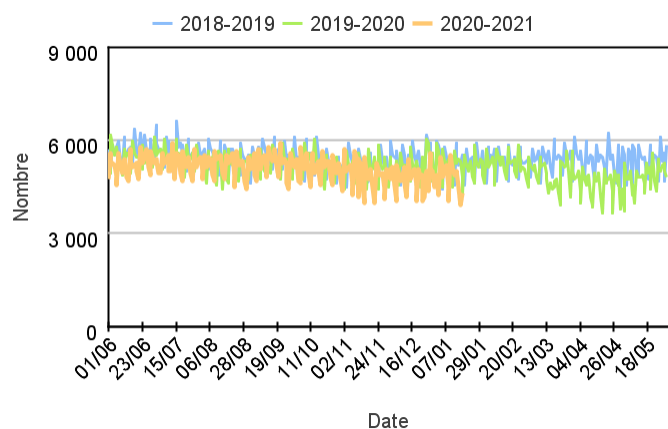
Chez les enfants de moins de 2 ans



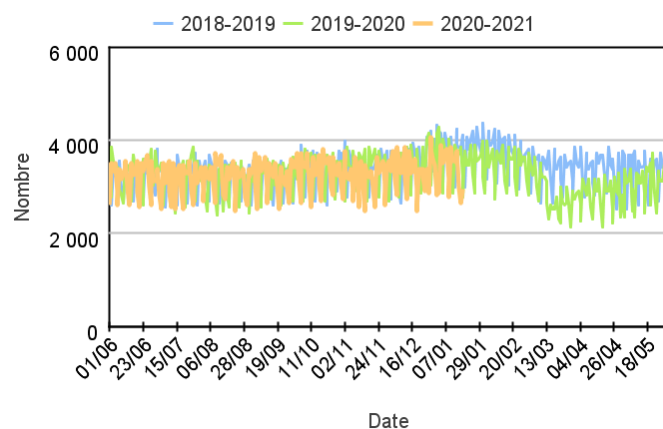
Chez les enfants de 2 à 14 ans



Chez les adultes de 15 à 74 ans



Chez les adultes de 75 ans et plus



Nombre d'hospitalisations après passages par classe d'âge

	Moins de 2 ans	2-14 ans	15-74 ans	75 ans ou plus	Tous âges
S01-21	2 291,00	3 747,00	35 490,00	25 208,00	66 736,00
S02-21	2 327,00	3 918,00	34 991,00	24 672,00	65 912,00
% Evolution	1,57%	4,56%	-1,41%	-2,13%	-1,23%

Variation des 10 pathologies les plus fréquentes (Source : Santé publique France – OSCOUR®)

Variations des 10 pathologies les plus fréquentes chez les moins de 2 ans

Pathologie	Semaine	Semaine précédente	Variation
INFECTIONS ORL (Diag SAU)	2 306	1 978	16,58%
TRAUMATISME (Diag SAU)	2 017	2 005	0,60%
FIEVRE ISOLEE (Diag SAU)	1 206	1 138	5,98%
GASTRO-ENTERITE (Diag SAU)	607	532	14,10%
BRONCHIOLITE (Diag SAU)	515	417	23,50%
DOULEURS ABDOMINALES SPECIFIQUES (Diag SAU)	440	482	-8,71%
ASTHME (Diag SAU)	289	144	100,69%
VOMISSEMENT (Diag SAU)	280	318	-11,95%
INFECTION URINAIRE (Diag SAU)	267	295	-9,49%
BRULURE (Diag SAU)	196	175	12,00%

Variations des 10 pathologies les plus fréquentes chez les 2-14 ans

Pathologie	Semaine	Semaine précédente	Variation
TRAUMATISME (Diag SAU)	16 598	15 411	7,70%
INFECTIONS ORL (Diag SAU)	2 337	1 617	44,53%
DOULEURS ABDOMINALES NON SPECIFIQUES (Diag SAU)	2 058	2 107	-2,33%
DOULEURS ABDOMINALES SPECIFIQUES (Diag SAU)	1 050	1 044	0,57%
FIEVRE ISOLEE (Diag SAU)	891	735	21,22%
ASTHME (Diag SAU)	763	416	83,41%
GASTRO-ENTERITE (Diag SAU)	743	622	19,45%
NEUROLOGIE AUTRE (Diag SAU)	689	648	6,33%
CORPS ETRANGERS (Diag SAU)	541	517	4,64%
VOMISSEMENT (Diag SAU)	447	375	19,20%

Variations 10 pathologies les + fréquentes chez les 15-74 ans

Pathologie	Semaine	Semaine précédente	Variation
TRAUMATISME (Diag SAU)	38 897	37 063	4,95%
DOULEURS ABDOMINALES NON SPECIFIQUES (Diag SAU)	8 895	9 003	-1,20%
DOULEUR THORACIQUE (Diag SAU)	7 374	7 778	-5,19%
NEUROLOGIE AUTRE (Diag SAU)	5 528	5 496	0,58%
DOULEURS ABDOMINALES SPECIFIQUES (Diag SAU)	4 763	4 760	0,06%
MALAISE (Diag SAU)	4 726	4 744	-0,38%
CORONAVIRUS (Diag SAU)	3 858	3 525	9,45%
COLIQUE NEPHRETIQUE (Diag SAU)	2 975	2 900	2,59%
INFECTION CUTANEE ET SOUS CUTANEE (Diag SAU)	2 622	2 742	-4,38%
CERTIFICAT + ADMIN (Diag SAU)	2 534	2 504	1,20%

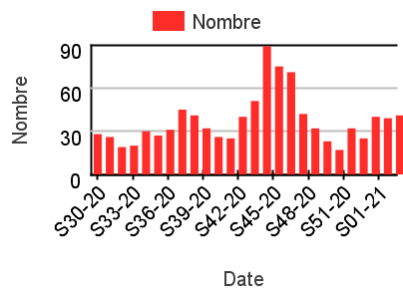
Variations des 10 pathologies les plus fréquentes chez les 75 ans ou +

Pathologie	Semaine	Semaine précédente	Variation
TRAUMATISME (Diag SAU)	8 608	8 834	-2,56%
MALAISE (Diag SAU)	3 291	3 332	-1,23%
CORONAVIRUS (Diag SAU)	2 161	1 968	9,81%
DECOMPENSATION CARDIAQUE (Diag SAU)	1 687	1 773	-4,85%
DYSPNEE, INSUFFISANCE RESPIRATOIRE (Diag SAU)	1 605	1 675	-4,18%
DOULEURS ABDOMINALES SPECIFIQUES (Diag SAU)	1 536	1 568	-2,04%
AVC (Diag SAU)	1 471	1 434	2,58%
DOULEUR THORACIQUE (Diag SAU)	1 211	1 309	-7,49%
PNEUMOPATHIE (Diag SAU)	1 158	1 173	-1,28%
DOULEURS ABDOMINALES NON SPECIFIQUES (Diag SAU)	1 031	1 012	1,88%

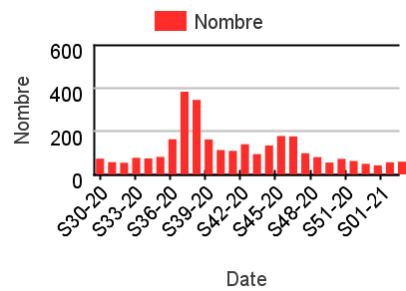
Fréquentation des urgences liée à une suspicion de COVID-19

Répartition par classe d'âge des passages pour suspicion de COVID-19

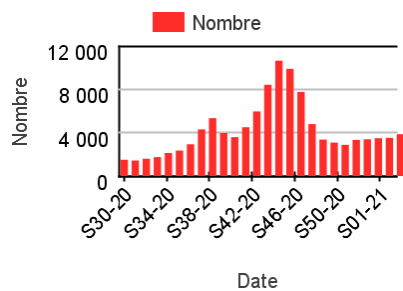
Chez les enfants de moins de 2 ans



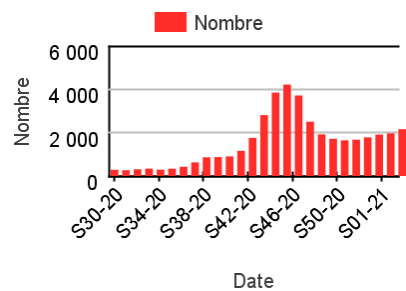
Chez les enfants de 2-14 ans



Chez les adultes de 15-74 ans



Chez les adultes de 75 ans et plus



Hospitalisations pour suspicion de COVID-19

Figure 3 : Nombre quotidien de passages aux urgences suivis d'une hospitalisation parmi les passages avec suspicion de COVID-19, par classe d'âges.

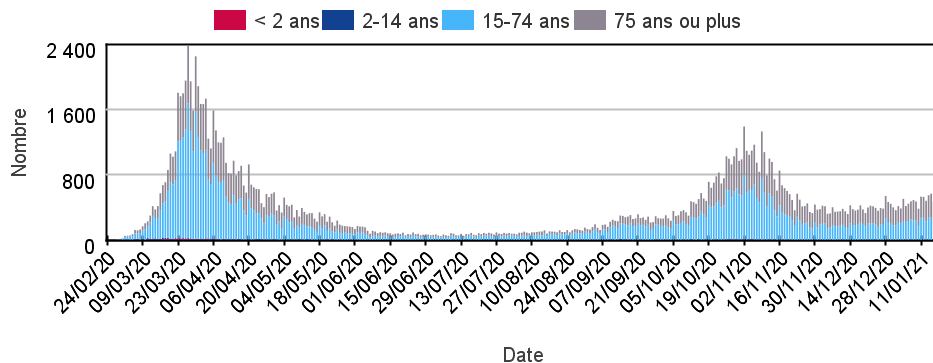
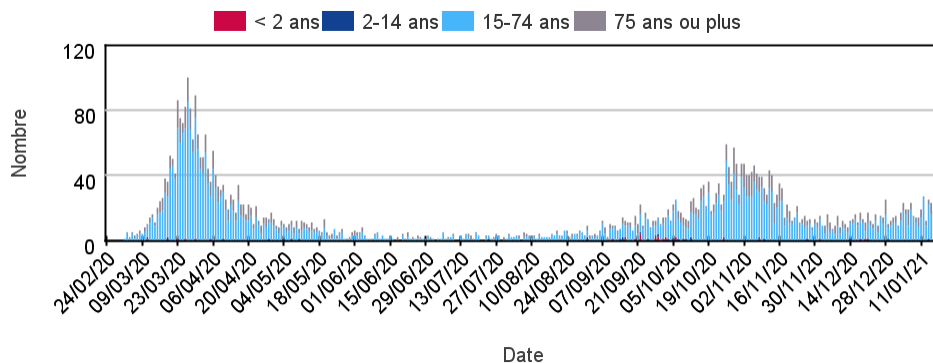


Figure 3 : Nombre quotidien de passages aux urgences suivis d'une hospitalisation en SI/REA parmi les passages avec suspicion de COVID-19, par classe d'âges.



Proportion de passage aux urgences pour suspicion de COVID-19

Tableau 3 : Part d'activité des passages aux urgences pour suspicion de COVID-19 dans l'activité toutes causes codées, par classes d'âges, France entière

	Nombre - Tous âges	% d'activité - Moins de 2 ans	% d'activité - 2-14 ans	% d'activité - 15-74 ans	% d'activité - 75 ans ou plus
S20-20	5 346,00	,92	,66	2,74	3,91
S21-20	4 448,00	1,06	,72	1,95	3,10
S22-20	3 262,00	,50	,44	1,37	2,10
S23-20	2 418,00	,32	,30	1,00	1,55
S24-20	1 584,00	,31	,20	,67	1,03
S25-20	1 390,00	,14	,14	,62	,69
S26-20	1 390,00	,26	,16	,58	,62
S27-20	1 330,00	,13	,25	,56	,48
S28-20	1 474,00	,19	,20	,63	,52
S29-20	1 981,00	,32	,29	,83	,56
S30-20	1 887,00	,23	,19	,78	,69
S31-20	1 780,00	,21	,15	,74	,65
S32-20	1 976,00	,16	,15	,82	,74
S33-20	2 178,00	,15	,20	,87	,77
S34-20	2 522,00	,25	,20	1,10	,70
S35-20	2 795,00	,24	,23	1,27	,84
S36-20	3 547,00	,26	,40	1,65	1,06
S37-20	5 359,00	,28	,71	2,28	1,55
S38-20	6 588,00	,26	,68	2,73	2,17
S39-20	5 040,00	,25	,37	2,22	2,26
S40-20	4 629,00	,22	,27	2,14	2,27
S41-20	5 796,00	,20	,26	2,67	2,92
S42-20	7 897,00	,31	,36	3,62	4,51
S43-20	11 376,00	,37	,32	5,14	6,96
S44-20	14 718,00	,73	,54	7,32	10,41
S45-20	14 363,00	,67	,61	7,21	11,97
S46-20	11 726,00	,62	,55	5,62	10,82
S47-20	7 438,00	,37	,29	3,53	7,20
S48-20	5 396,00	,28	,22	2,42	5,24
S49-20	4 879,00	,20	,16	2,23	4,52
S50-20	4 610,00	,14	,20	2,02	4,24
S51-20	5 103,00	,25	,18	2,28	4,35
S52-20	5 246,00	,18	,19	2,42	4,63
S53-20	5 483,00	,29	,16	2,33	4,70
S01-21	5 588,00	,34	,17	2,39	4,87
S02-21	6 119,00	,34	,16	2,63	5,49

Evolution quotidienne régionale des passages aux urgences pour suspicion de COVID-19

Tableau 4 : Evolution quotidienne des passages aux urgences pour suspicion de COVID-19 sur la semaine passée par région, tous âges

	11/01/2021	12/01/2021	13/01/2021	14/01/2021	15/01/2021	16/01/2021	17/01/2021
Auvergne-Rhône-Alpes	124	114	121	127	141	110	79
Bourgogne-Franche-Comté	69	67	73	74	90	63	57
Bretagne	29	24	31	27	19	21	21
Centre-Val de Loire	22	31	35	40	44	29	20
Corse	3	2	7	2	2	3	5
Grand-Est	92	101	88	103	97	86	69
Guadeloupe	4	1	3	0	5	1	0
Guyane	14	5	6	7	7	10	8

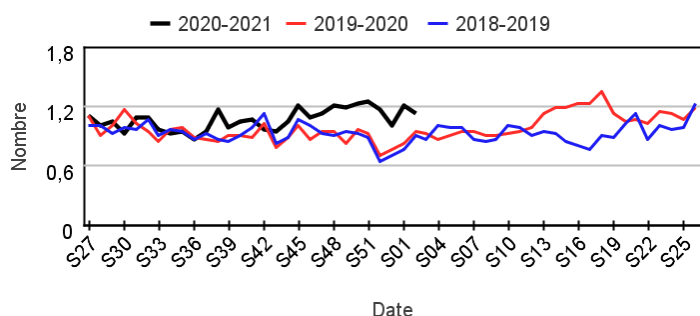
Hauts-de-France	78	53	37	52	74	41	46
Ile-de-France	163	142	118	144	145	116	128
La Réunion	6	6	4	4	4	4	6
Martinique	0	0	0	0	0	0	0
Normandie	27	20	28	24	27	24	30
Nouvelle-Aquitaine	60	60	49	68	68	84	75
Occitanie	75	73	64	64	59	81	48
Pays de la Loire	45	35	30	36	41	41	42
Provence-Alpes-Côte d'Azur	132	145	141	149	134	128	108

Fréquentation des urgences liée à un **malaise**

Passages pour malaise par rapport aux 2 années précédentes

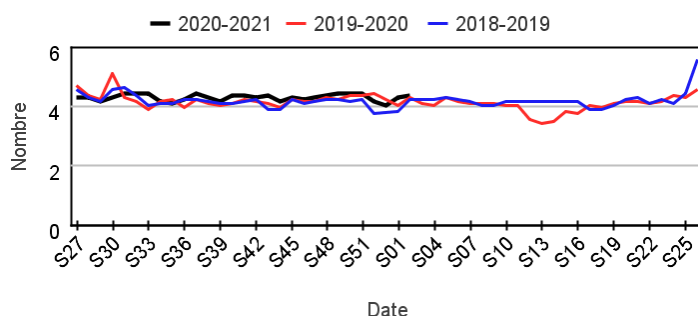
Chez les enfants de moins de 15 ans

Évolution hebdomadaire des proportions de passages pour malaise parmi les passages codés, moins de 15 ans



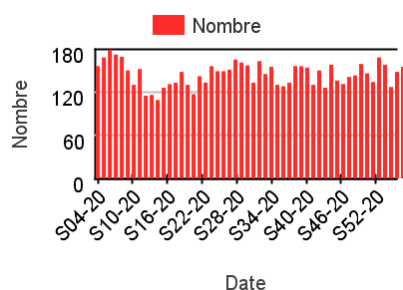
Chez les adultes de 15 ans ou plus

Évolution hebdomadaire des proportions de passages pour malaise parmi les passages codés, 15 ans ou plus

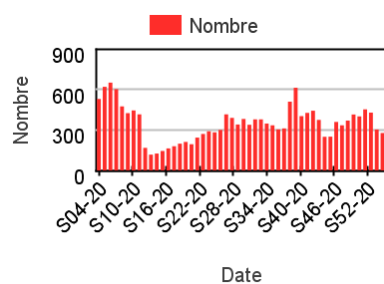


Nombre hebdomadaire de passages pour malaise

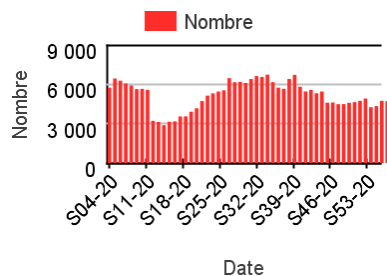
Chez les enfants de moins de 2 ans



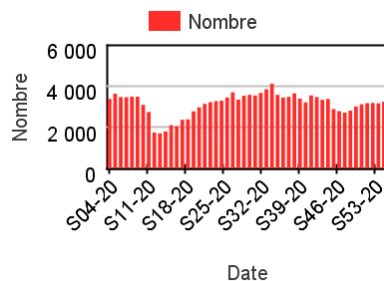
Chez les enfants de 2-14 ans



Chez les adultes de 15-74 ans



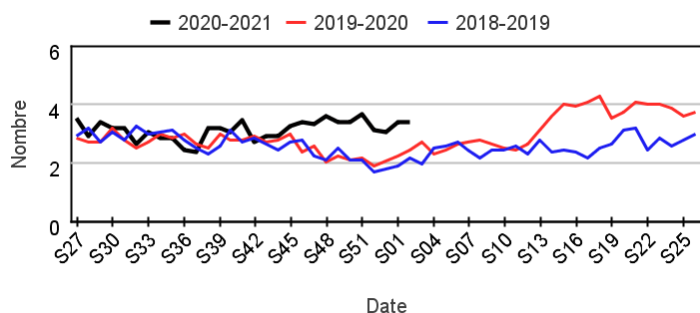
Chez les adultes 75 ans ou plus



Hospitalisations pour malaise par rapport aux 2 années précédentes

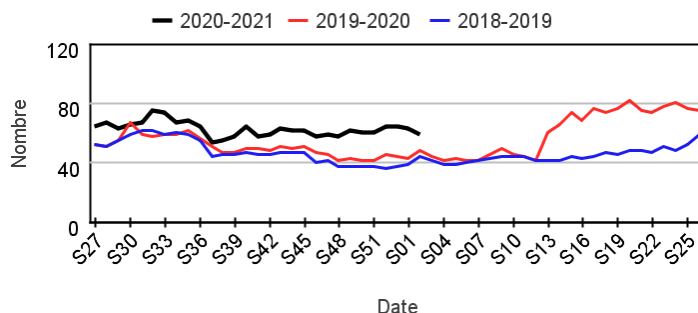
Chez les enfants de moins de 15 ans

Évolution hebdomadaire des proportions d'hospitalisation pour malaise parmi les hospitalisations toutes causes, moins de 15 ans



Chez les adultes de 15 ans ou plus

Évolution hebdomadaire des proportions d'hospitalisation pour malaise parmi les hospitalisations toutes causes, 15 ans ou plus

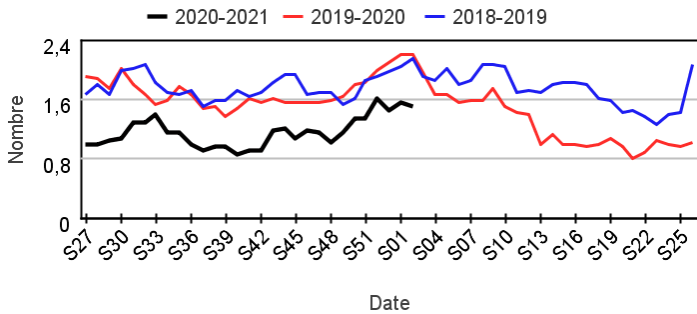


Fréquentation des urgences liée à des vomissements

Passages pour vomissements par rapport aux 2 années précédentes

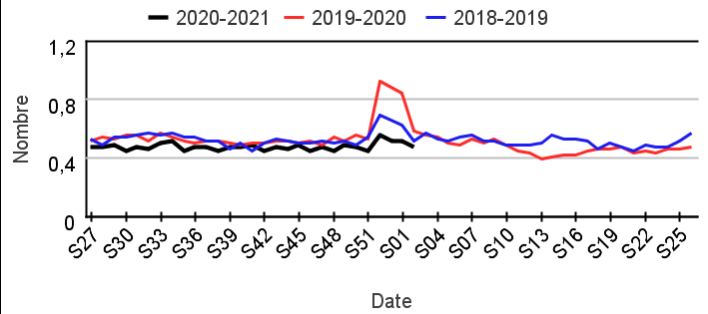
Chez les enfants de moins de 15 ans

Évolution hebdomadaire des proportions de passages pour vomissements parmi les passages codés, moins de 15 ans



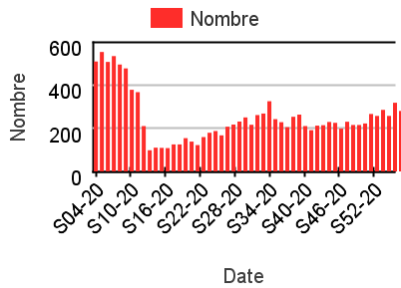
Chez les adultes de 15 ans ou plus

Évolution hebdomadaire des proportions de passages pour vomissements parmi les passages codés, 15 ans ou plus

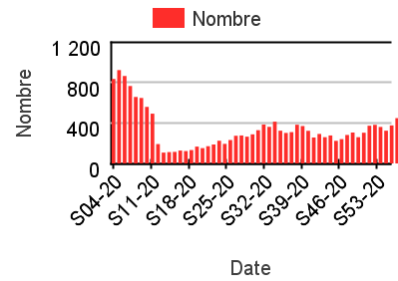


Nombre hebdomadaire de passages pour vomissements

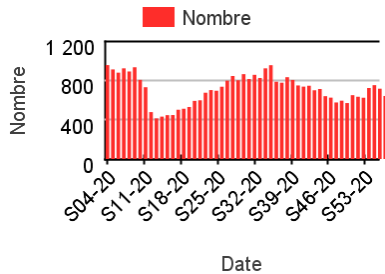
Chez les enfants de moins de 2 ans



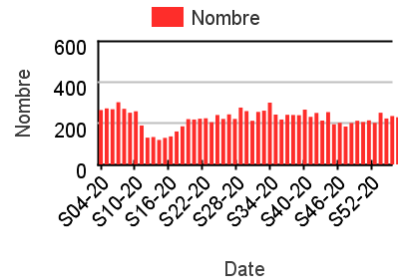
Chez les enfants de 2-14 ans



Chez les adultes de 15-74 ans



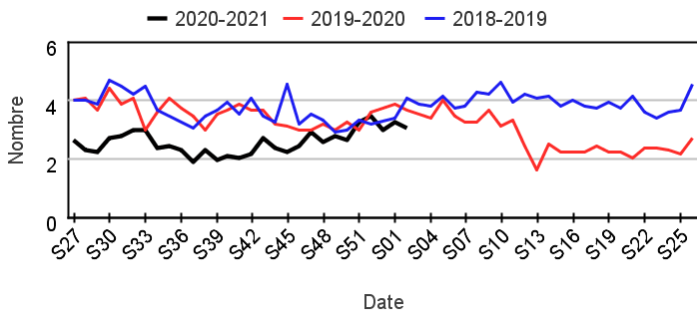
Chez les adultes 75 ans ou plus



Hospitalisations pour vomissements par rapport aux 2 années précédentes

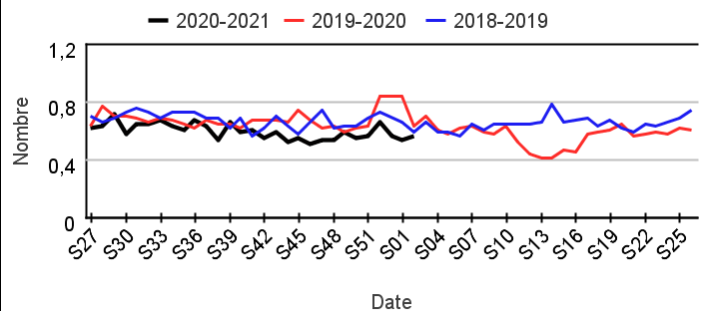
Chez les enfants de moins de 15 ans

Évolution hebdomadaire des proportions d'hospitalisation pour vomissements parmi les hospitalisations toutes causes, moins de 15 ans



Chez les adultes de 15 ans ou plus

Évolution hebdomadaire des proportions d'hospitalisation pour vomissements parmi les hospitalisations toutes causes, 15 ans ou plus

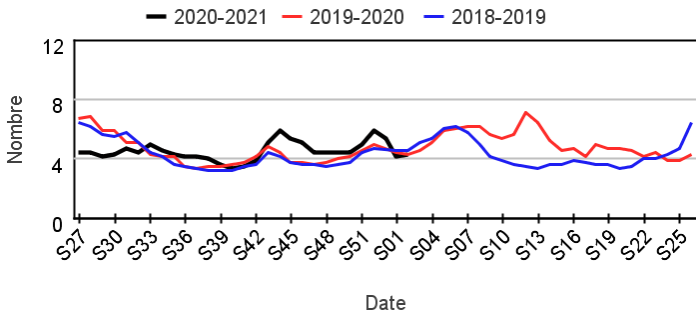


Fréquentation des urgences liée à une **fièvre isolée**

Passages pour fièvre isolée par rapport aux 2 années précédentes

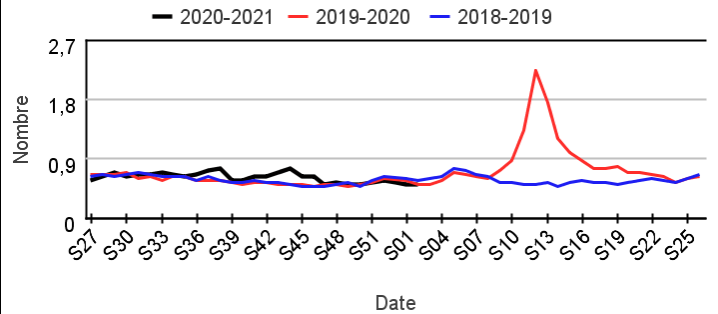
Chez les enfants de moins de 15 ans

Évolution hebdomadaire des proportions de passages pour fièvre isolée parmi les passages codés, moins de 15 ans



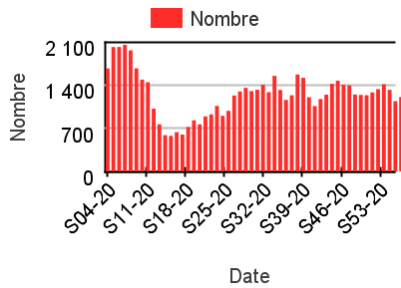
Chez les adultes de 15 ans ou plus

Évolution hebdomadaire des proportions de passages pour fièvre isolée parmi les passages codés, 15 ans ou plus

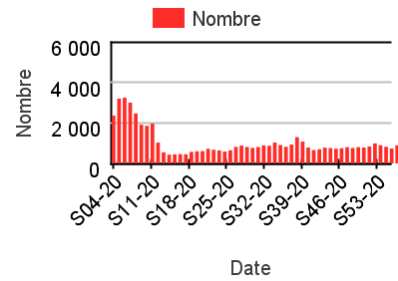


Nombre hebdomadaire de passages pour fièvre isolée

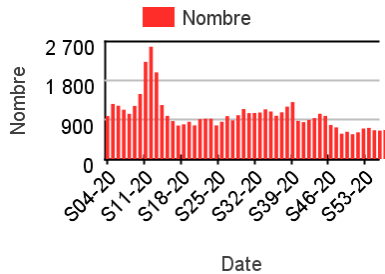
Chez les enfants de moins de 2 ans



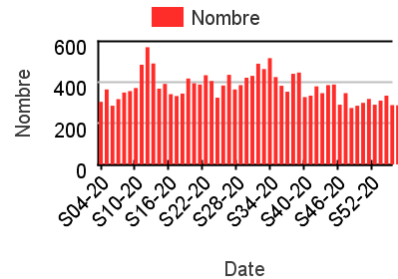
Chez les enfants de 2-14 ans



Chez les adultes de 15-74 ans



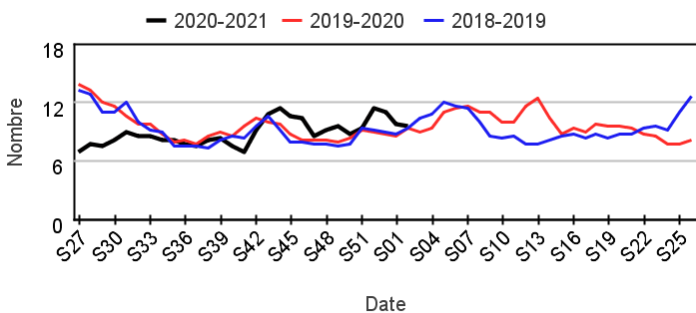
Chez les adultes 75 ans ou plus



Hospitalisations pour fièvre isolée par rapport aux 2 années précédentes

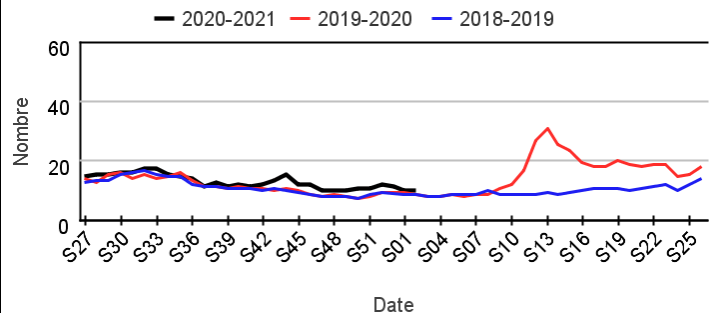
Chez les enfants de moins de 15 ans

Évolution hebdomadaire des proportions d'hospitalisation pour fièvre isolée parmi les hospitalisations toutes causes, moins de 15 ans



Chez les adultes de 15 ans ou plus

Évolution hebdomadaire des proportions d'hospitalisation pour fièvre isolée parmi les hospitalisations toutes causes, 15 ans ou plus

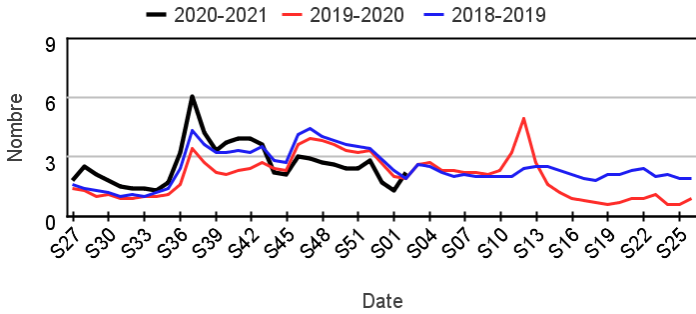


Fréquentation des urgences liée à une crise d'asthme

Passages pour crise d'asthme par rapport aux 2 années précédentes

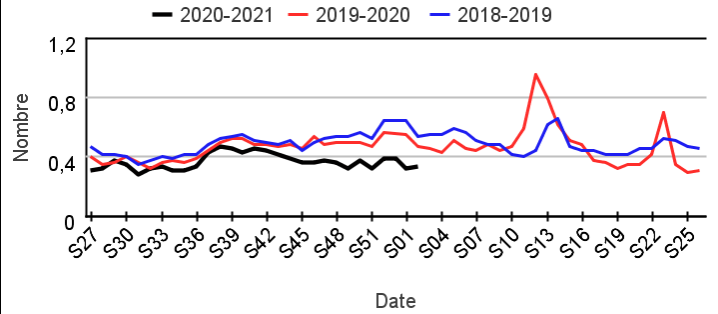
Chez les enfants de moins de 15 ans

Évolution hebdomadaire des proportions de passages pour crise d'asthme parmi les passages codés, moins de 15 ans



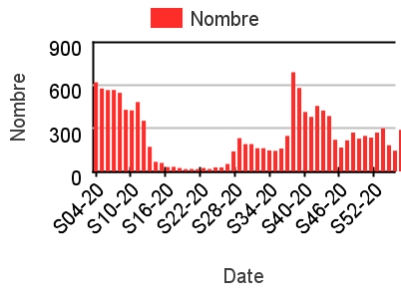
Chez les adultes de 15 ans ou plus

Évolution hebdomadaire des proportions de passages pour asthme parmi les passages codés, 15 ans ou plus

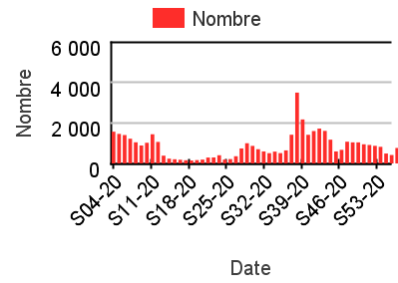


Nombre hebdomadaire de passages pour crise d'asthme

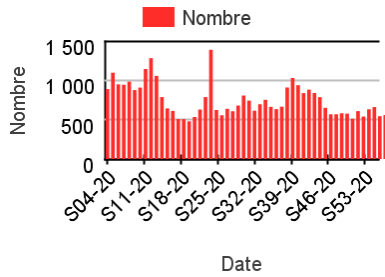
Chez les enfants de moins de 2 ans



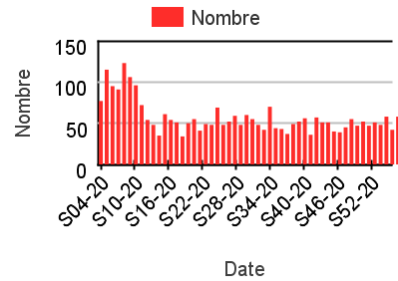
Chez les enfants de 2-14 ans



Chez les adultes de 15-74 ans



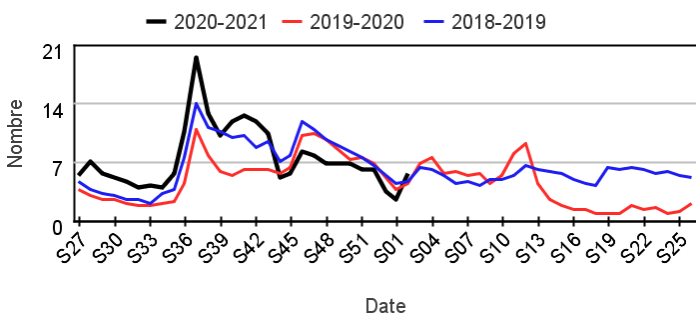
Chez les adultes 75 ans ou plus



Hospitalisations pour crise d'asthme par rapport aux 2 années précédentes

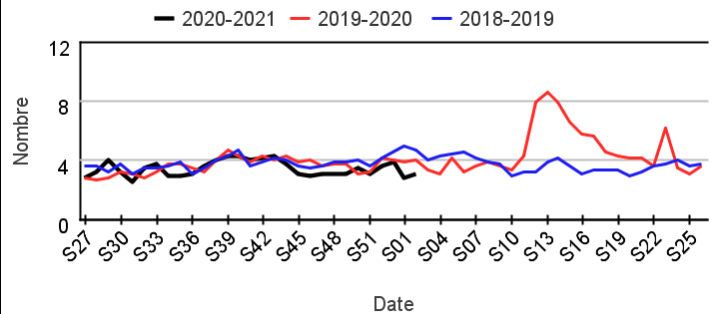
Chez les enfants de moins de 15 ans

Évolution hebdomadaire des proportions d'hospitalisation pour crise d'asthme parmi les hospitalisations toutes causes, moins de 15 ans



Chez les adultes de 15 ans ou plus

Évolution hebdomadaire des proportions d'hospitalisation pour crise d'asthme parmi les hospitalisations toutes causes, 15 ans ou plus

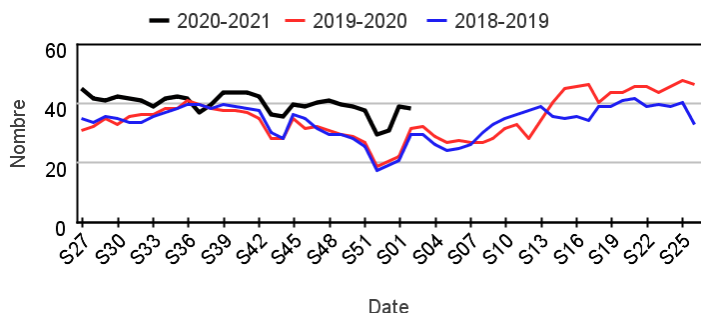


Fréquentation des urgences liée à un **traumatisme**

Passages pour traumatisme par rapport aux 2 années précédentes

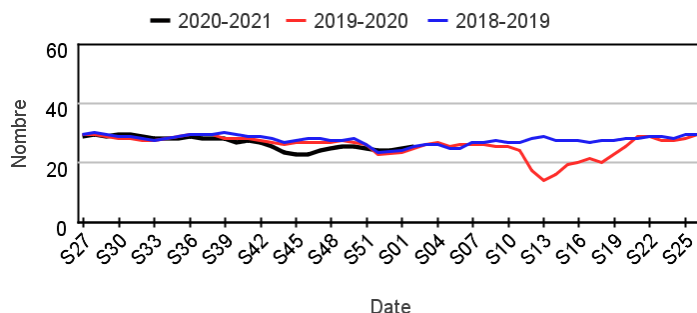
Chez les enfants de moins de 15 ans

Évolution hebdomadaire des proportions de passages pour traumatisme parmi les passages codés, moins de 15 ans



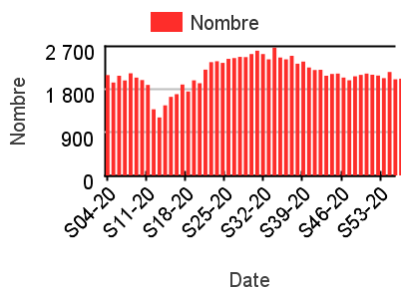
Chez les adultes de 15 ans ou plus

Évolution hebdomadaire des proportions de passages pour traumatisme parmi les passages codés, 15 ans ou plus

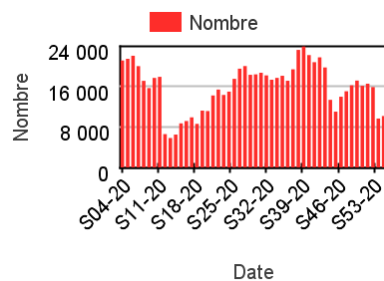


Nombre hebdomadaire de passages pour traumatisme

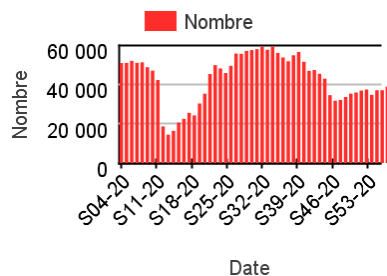
Chez les enfants de moins de 2 ans



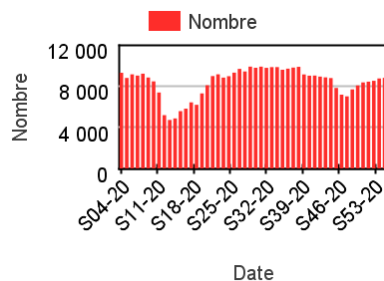
Chez les enfants de 2-14 ans



Chez les adultes de 15-74 ans



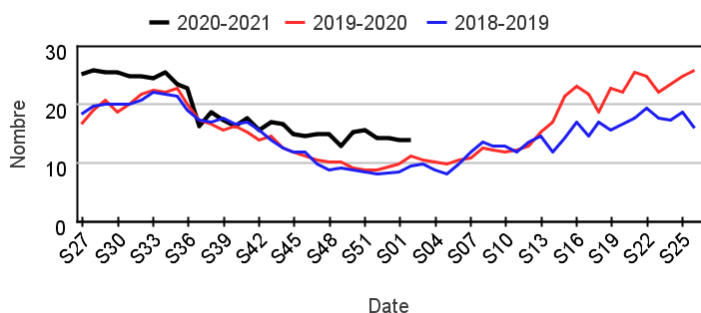
Chez les adultes 75 ans ou plus



Hospitalisations pour traumatisme par rapport aux 2 années précédentes

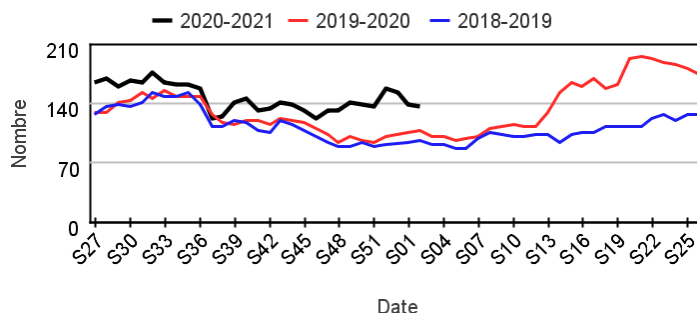
Chez les enfants de moins de 15 ans

Évolution hebdomadaire des proportions d'hospitalisation pour traumatisme parmi les hospitalisations toutes causes, moins de 15 ans



Chez les adultes de 15 ans ou plus

Évolution hebdomadaire des proportions d'hospitalisation pour traumatisme parmi les hospitalisations toutes causes, 15 ans ou plus

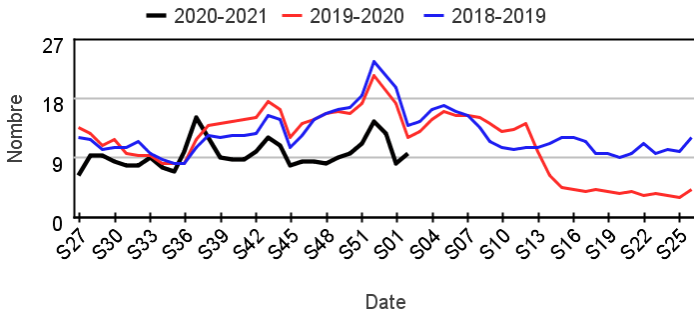


Fréquentation des urgences liée à une **pathologie de la sphère ORL**

Passages pour pathologie de la sphère ORL par rapport aux 2 années précédentes

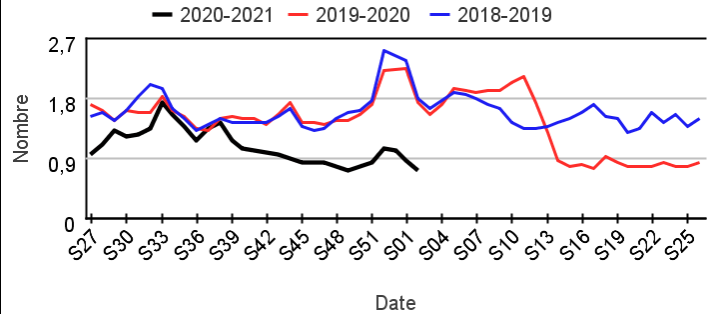
Chez les enfants de moins de 15 ans

Évolution hebdomadaire des proportions de passages pour pathologie ORL parmi les passages codés, moins de 15 ans



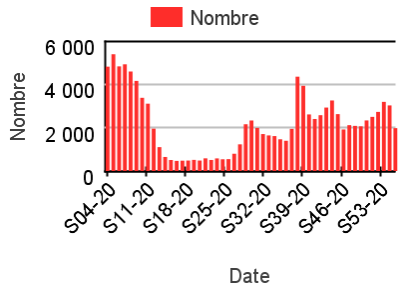
Chez les adultes de 15 ans ou plus

Évolution hebdomadaire des proportions de passages pour pathologie ORL parmi les passages codés, 15 ans et plus

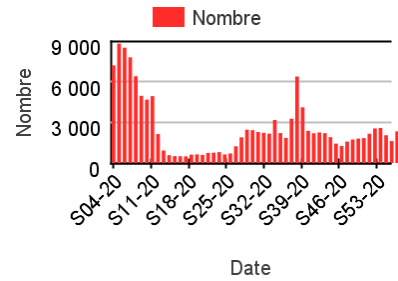


Nombre hebdomadaire de passages pour pathologie de la sphère ORL

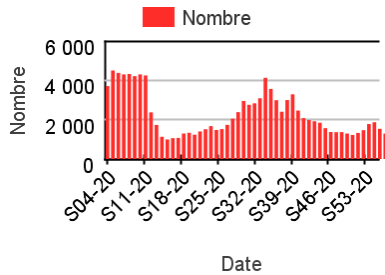
Chez les enfants de moins de 2 ans



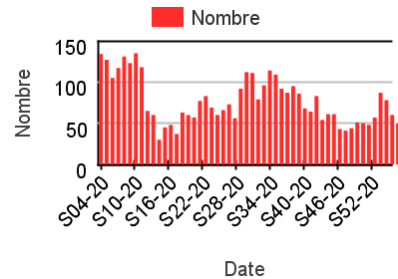
Chez les enfants de 2-14 ans



Chez les adultes de 15-74 ans



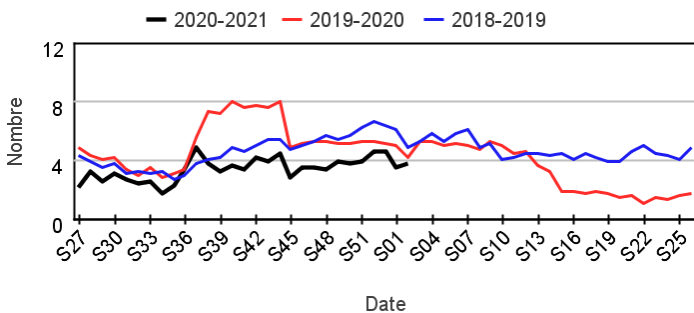
Chez les adultes 75 ans ou plus



Hospitalisations pour pathologie de la sphère ORL par rapport aux 2 années précédentes

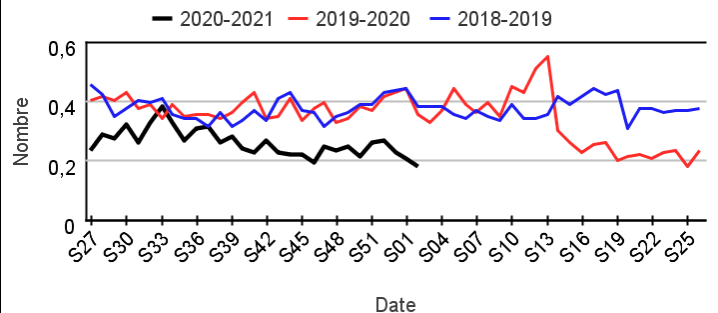
Chez les enfants de moins de 15 ans

Évolution hebdomadaire des proportions d'hospitalisation pour pathologie ORL parmi les hospitalisations toutes causes, moins de 15 ans



Chez les adultes de 15 ans ou plus

Évolution hebdomadaire des proportions d'hospitalisation pour pathologie ORL parmi les hospitalisations toutes causes, 15 ans ou plus

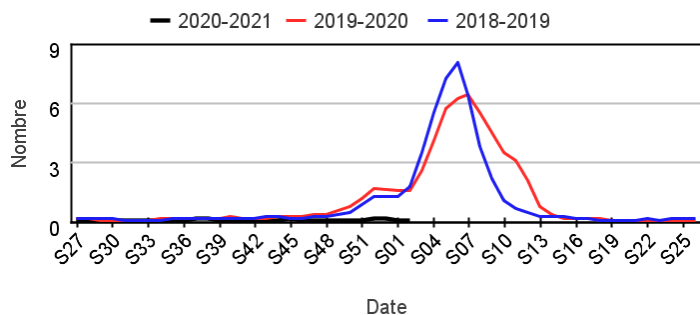


Fréquentation des urgences liée à une **grippe, syndrome grippal**

Passages pour grippe, syndrome grippal par rapport aux 2 années précédentes

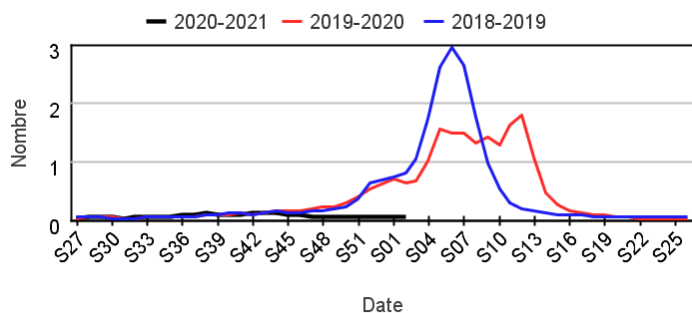
Chez les enfants de moins de 15 ans

Évolution hebdomadaire des proportions de passages pour grippe, syndrome grippal parmi les passages codés, moins de 15 ans



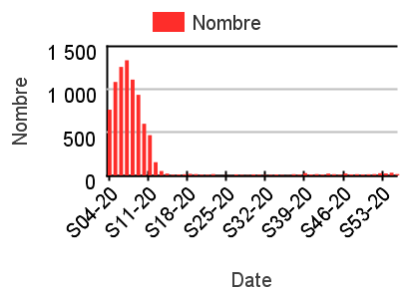
Chez les adultes de 15 ans ou plus

Évolution hebdomadaire des proportions de passages pour grippe, syndrome grippal parmi les passages codés, 15 ans ou plus

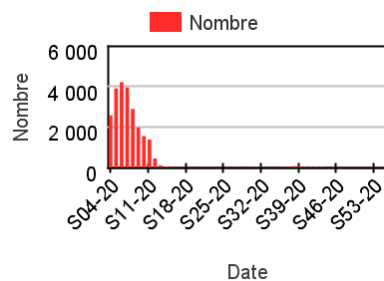


Nombre hebdomadaire de passages pour grippe, syndrome grippal

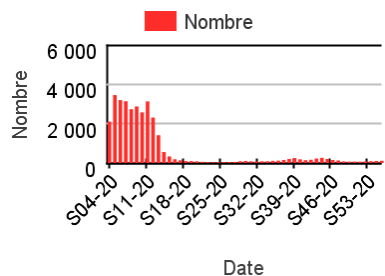
Chez les enfants de moins de 2 ans



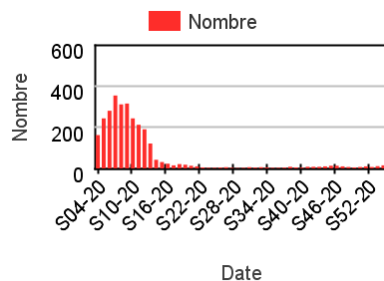
Chez les enfants de 2-14 ans



Chez les adultes de 15-74 ans



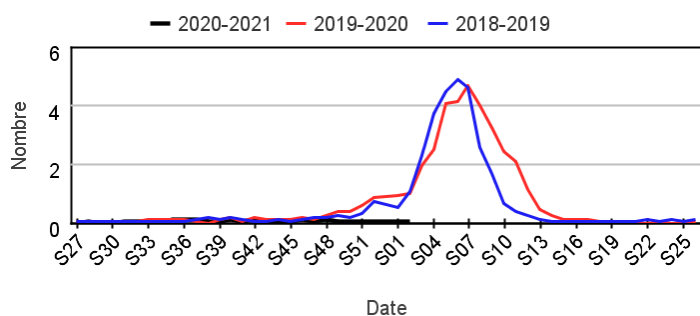
Chez les adultes 75 ans ou plus



Hospitalisations pour grippe, syndrome grippal par rapport aux 2 années précédentes

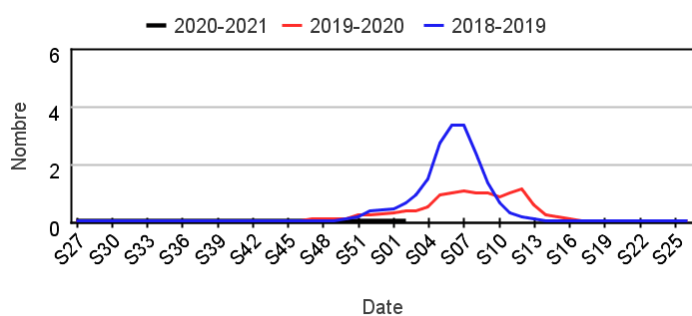
Chez les enfants de moins de 15 ans

Évolution hebdomadaire des proportions d'hospitalisation pour grippe, syndrome grippal parmi les hospitalisations toutes causes, moins de 15 ans



Chez les adultes de 15 ans ou plus

Évolution hebdomadaire des proportions d'hospitalisation pour grippe, syndrome grippal parmi les hospitalisations toutes causes, 15 ans ou plus

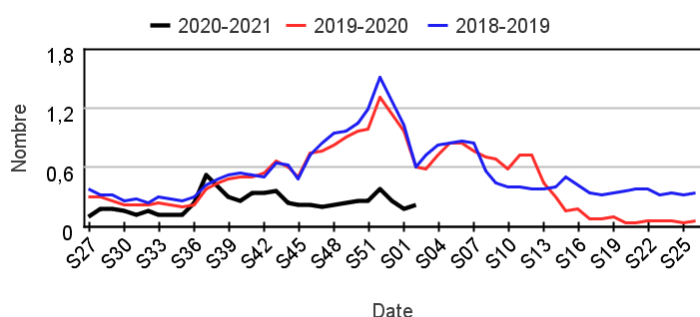


Fréquentation des urgences liée à une **bronchite aiguë**

Passages pour bronchite aiguë par rapport aux 2 années précédentes

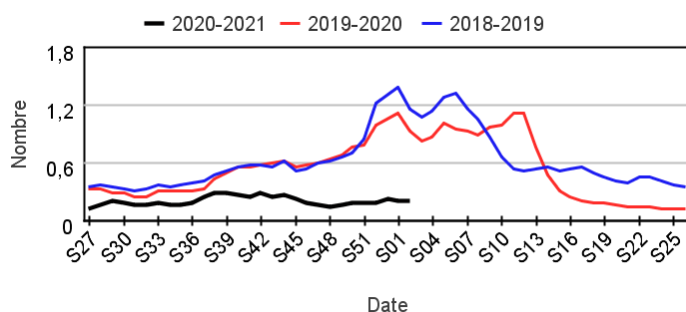
Chez les enfants de moins de 15 ans

Évolution hebdomadaire des proportions de passages pour bronchite aiguë parmi les passages codés, moins de 15 ans



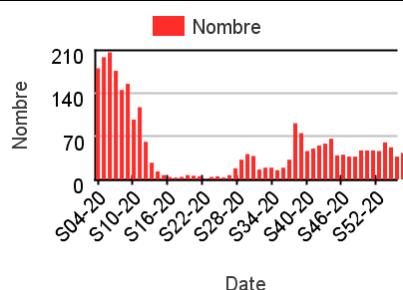
Chez les adultes de 15 ans ou plus

Évolution hebdomadaire des proportions de passages pour bronchite aiguë parmi les passages codés, 15 ans ou plus

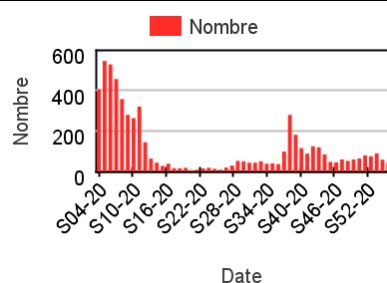


Nombre hebdomadaire de passages pour bronchite aiguë

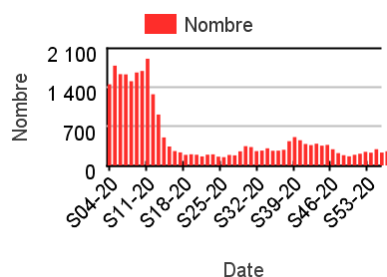
Chez les enfants de moins de 2 ans



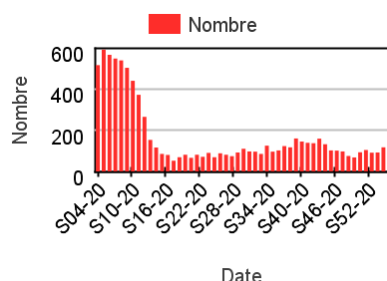
Chez les enfants de 2-14 ans



Chez les adultes de 15-74 ans



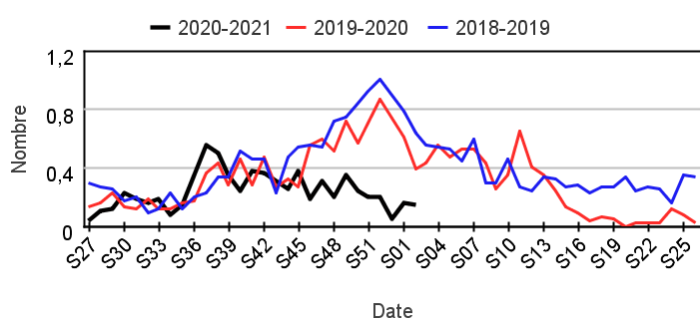
Chez les adultes 75 ans ou plus



Hospitalisations pour bronchite aiguë par rapport aux 2 années précédentes

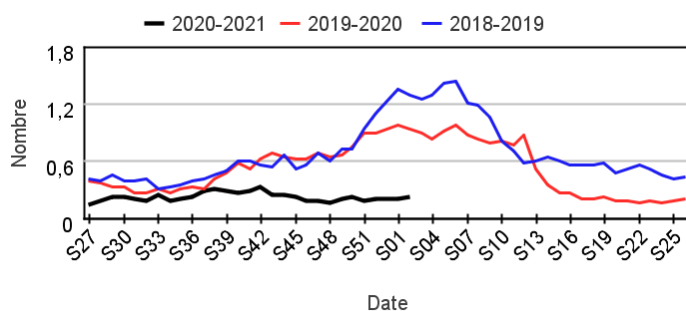
Chez les enfants de moins de 15 ans

Évolution hebdomadaire des proportions d'hospitalisation pour bronchite aiguë parmi les hospitalisations toutes causes, moins de 15 ans



Chez les adultes de 15 ans ou plus

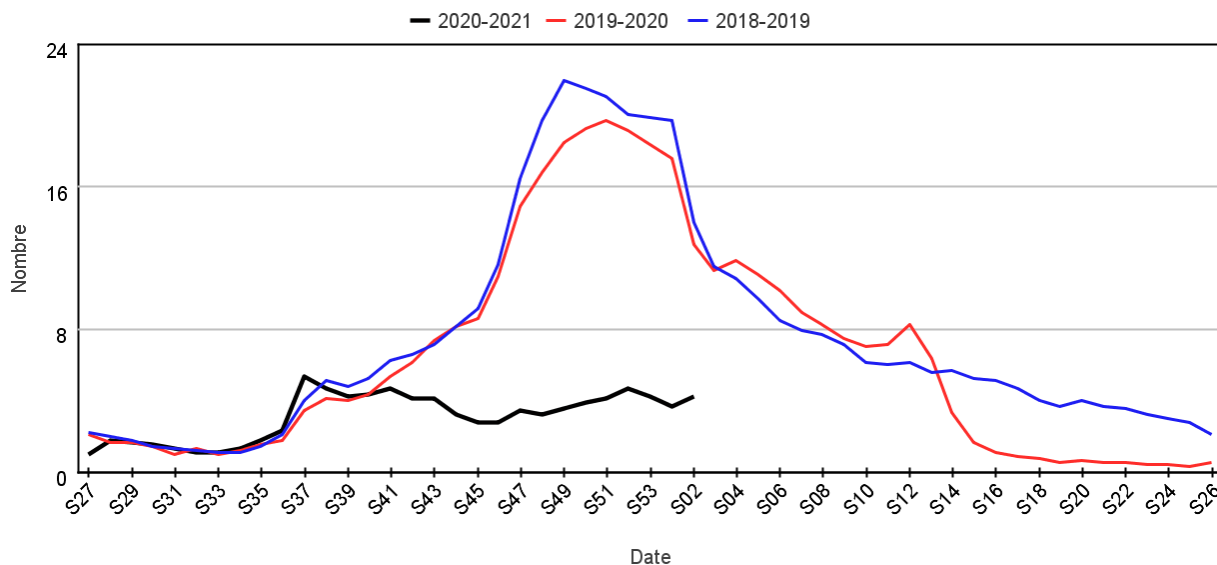
Évolution hebdomadaire des proportions d'hospitalisation pour bronchite aiguë parmi les hospitalisations toutes causes, 15 ans ou plus



Fréquentation des urgences liée à une bronchiolite

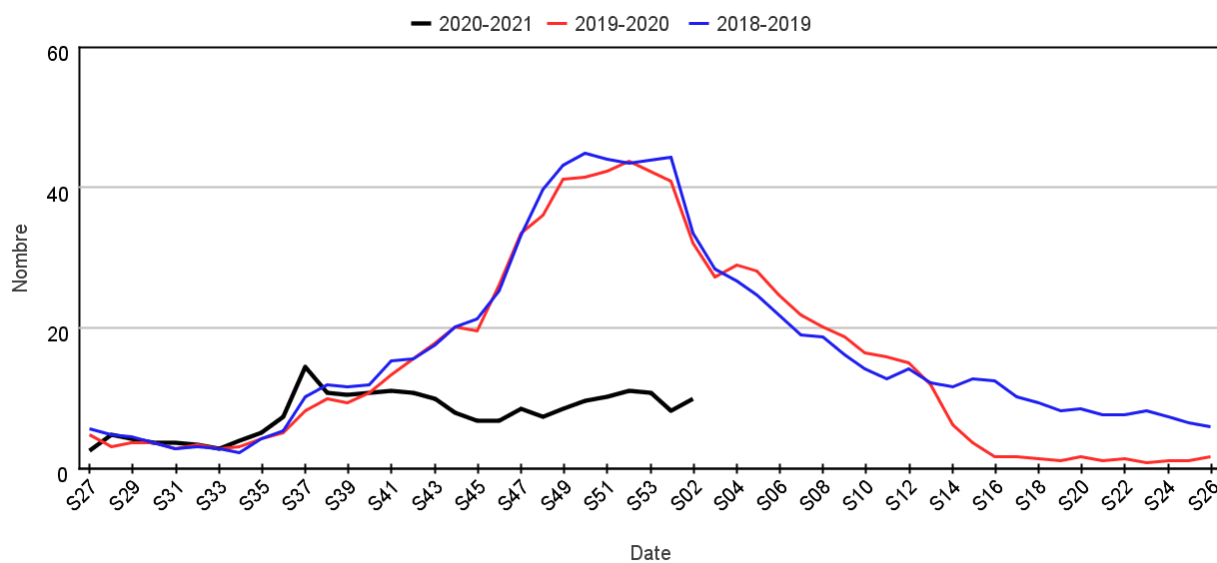
Passages pour bronchiolite chez les enfants de moins de 2 ans par rapport aux 2 années précédentes

Évolution hebdomadaire des proportions de passages pour bronchiolite parmi les passages codés, moins de 2 ans



Hospitalisations pour bronchiolite chez les enfants de moins de 2 ans par rapport aux 2 années précédentes

Évolution hebdomadaire des proportions d'hospitalisation pour bronchiolite parmi les hospitalisations toutes causes, moins de 2 ans

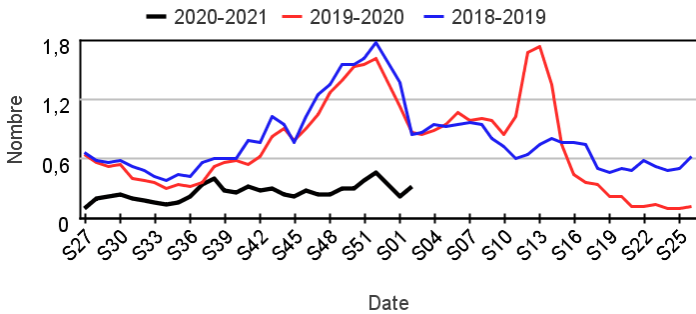


Fréquentation des urgences liée à une pneumopathie

Passages pour pneumopathie par rapport aux 2 années précédentes

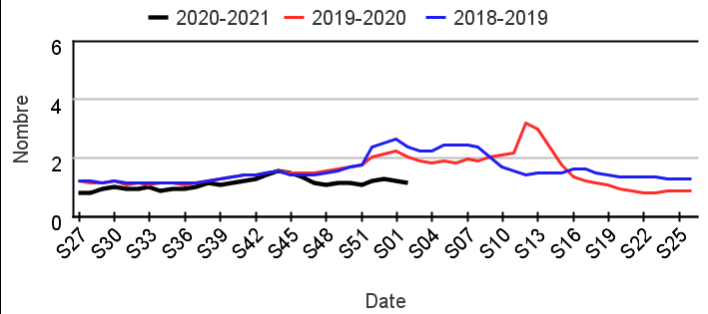
Chez les enfants de moins de 15 ans

Évolution hebdomadaire des proportions de passages pour pneumopathie parmi les passages codés, moins de 15 ans



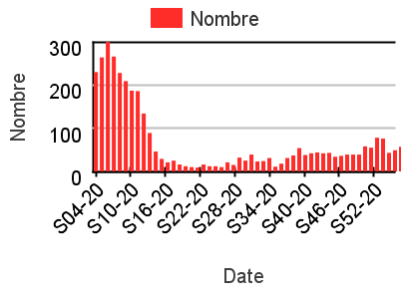
Chez les adultes de 15 ans ou plus

Évolution hebdomadaire des proportions de passages pour pneumopathie parmi les passages codés, 15 ans ou plus

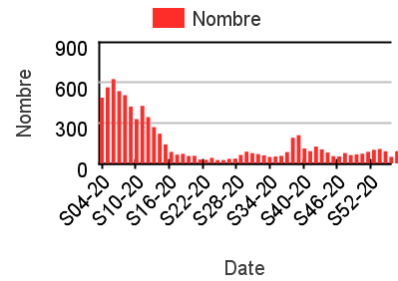


Nombre hebdomadaire de passages pour pneumopathie

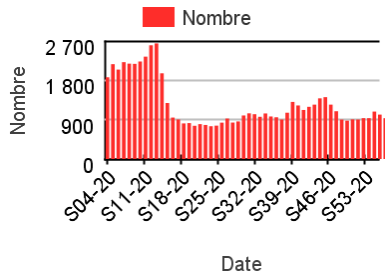
Chez les enfants de moins de 2 ans



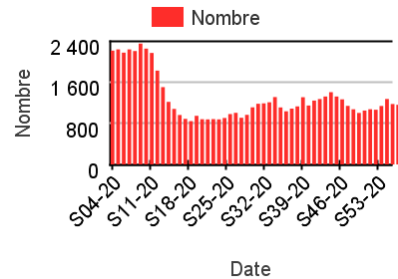
Chez les enfants de 2-14 ans



Chez les adultes de 15-74 ans



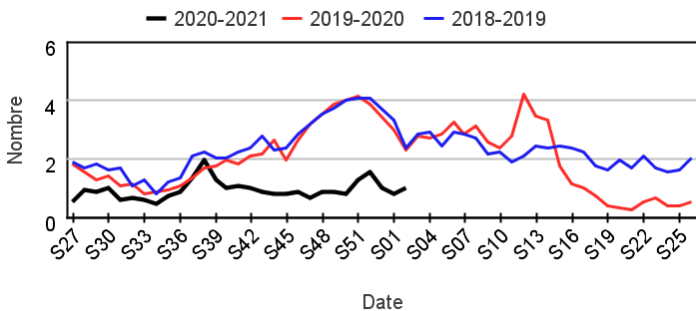
Chez les adultes 75 ans ou plus



Hospitalisations pour pneumopathie par rapport aux 2 années précédentes

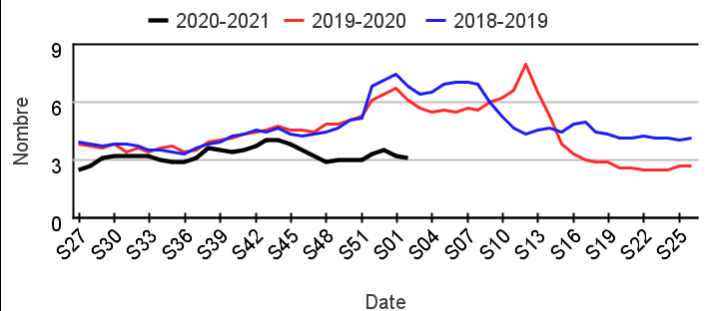
Chez les enfants de moins de 15 ans

Évolution hebdomadaire des proportions d'hospitalisation pour pneumopathie parmi les hospitalisations toutes causes, moins de 15 ans



Chez les adultes de 15 ans ou plus

Évolution hebdomadaire des proportions d'hospitalisation pour pneumopathie parmi les hospitalisations toutes causes, 15 ans ou plus

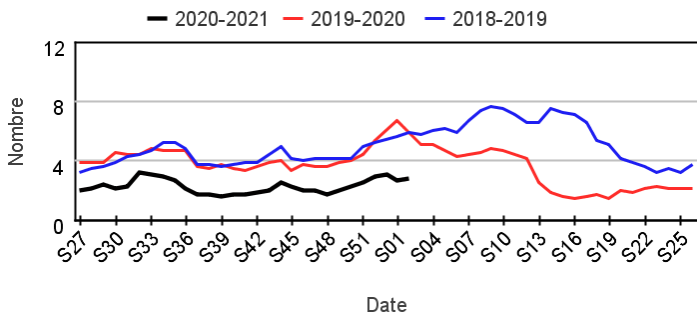


Fréquentation des urgences liée à une gastro-entérite

Passages pour gastro-entérite par rapport aux 2 années précédentes

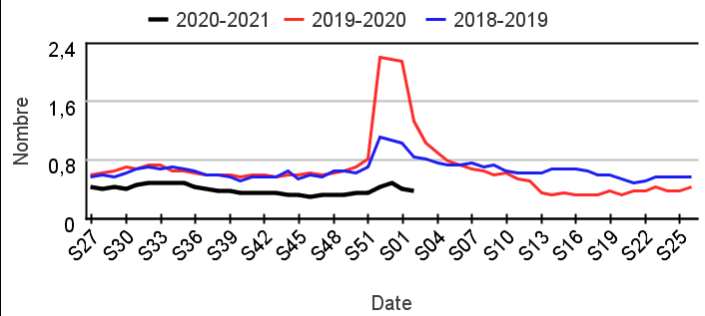
Chez les enfants de moins de 15 ans

Évolution hebdomadaire des proportions de passages pour gastro-entérite parmi les passages codés, moins de 15 ans



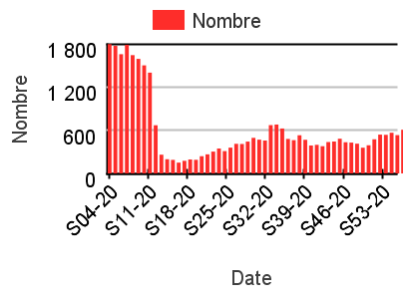
Chez les adultes de 15 ans ou plus

Évolution hebdomadaire des proportions de passages pour gastro-entérite parmi les passages codés, 15 ans ou plus

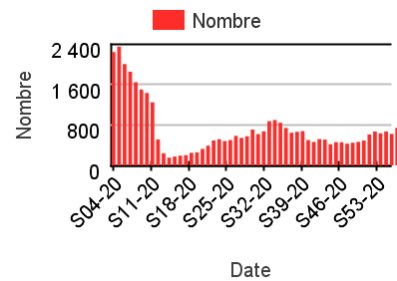


Nombre hebdomadaire de passages pour gastro-entérite

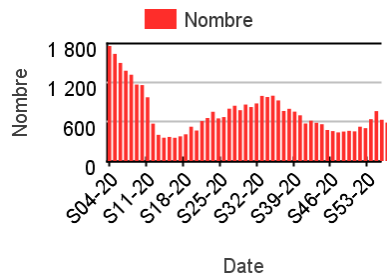
Chez les enfants de moins de 2 ans



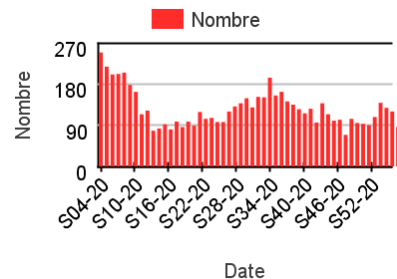
Chez les enfants de 2-14 ans



Chez les adultes de 15-74 ans



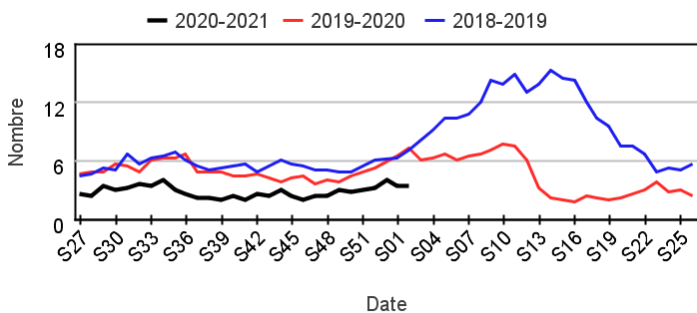
Chez les adultes 75 ans ou plus



Hospitalisations pour gastro-entérite par rapport aux 2 années précédentes

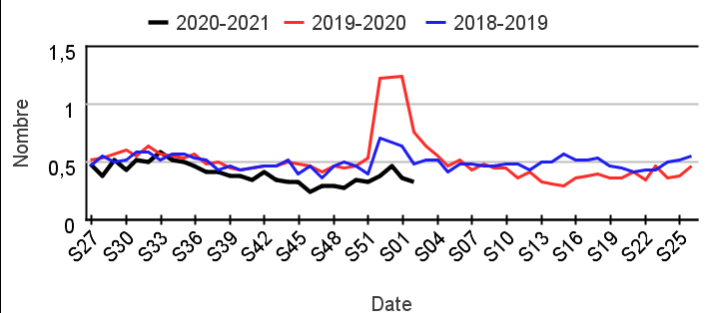
Chez les enfants de moins de 15 ans

Évolution hebdomadaire des proportions d'hospitalisation pour gastro-entérite parmi les hospitalisations toutes causes, moins de 15 ans



Chez les adultes de 15 ans ou plus

Évolution hebdomadaire des proportions d'hospitalisation pour gastro-entérite parmi les hospitalisations toutes causes, 15 ans ou plus

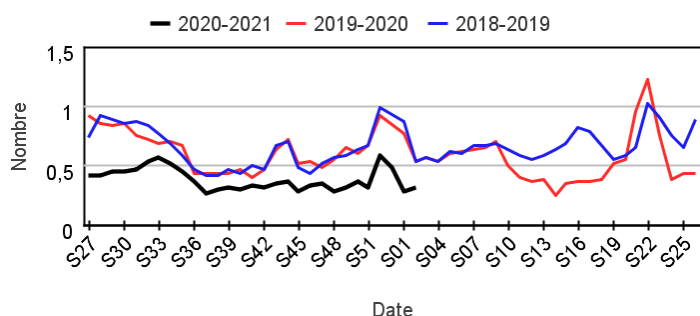


Fréquentation des urgences liée à une conjonctivite

Passages pour conjonctivite par rapport aux 2 années précédentes

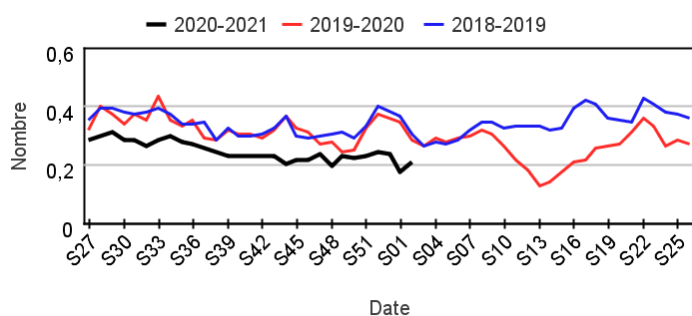
Chez les enfants de moins de 15 ans

Évolution hebdomadaire des proportions de passages pour conjonctivite parmi les passages codés, moins de 15 ans



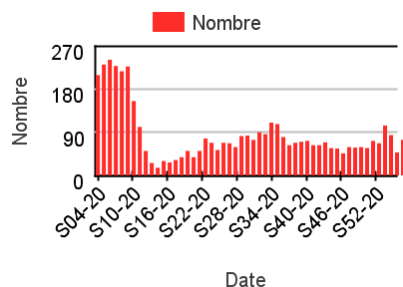
Chez les adultes de 15 ans ou plus

Évolution hebdomadaire des proportions de passages pour conjonctivite parmi les passages codés, 15 ans ou plus

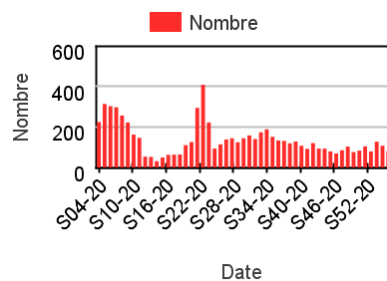


Nombre hebdomadaire de passages pour conjonctivite

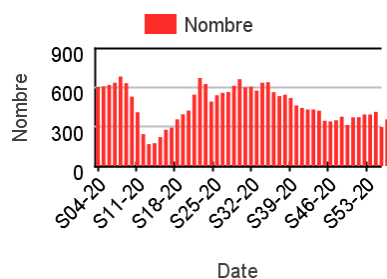
Chez les enfants de moins de 2 ans



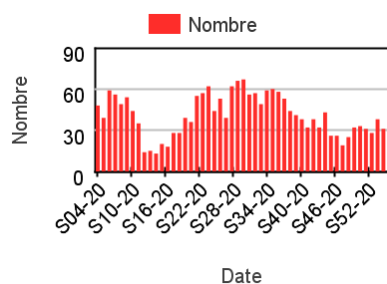
Chez les enfants de 2-14 ans



Chez les adultes de 15-74 ans



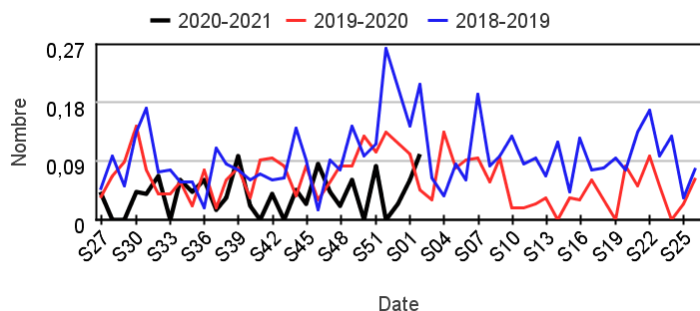
Chez les adultes 75 ans ou plus



Hospitalisations pour conjonctivite par rapport aux 2 années précédentes

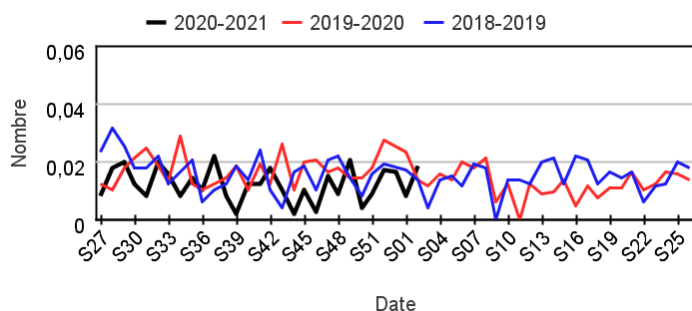
Chez les enfants de moins de 15 ans

Évolution hebdomadaire des proportions d'hospitalisation pour gastro-entérite parmi les hospitalisations toutes causes, moins de 15 ans



Chez les adultes de 15 ans ou plus

Évolution hebdomadaire des proportions d'hospitalisation pour gastro-entérite parmi les hospitalisations toutes causes, 15 ans ou plus



Comité De Rédaction

Dr Céline CASERIO-
SCHÖNEMANN (Responsable
de l'unité en charge de la
Surveillance Syndromique
Sursaud®)

Anne FOUILLET

Cécile FORGEOT

Isabelle PONTAIS

Jérôme NAUD

Dr. Marie-Michèle THIAM

Yann LE STRAT, responsable de
la direction DATA

Diffusion

Santé publique France

Direction des régions

12 rue du Val d'Osne

94415 Saint-Maurice Cedex

Tél. : 01 41 79 67 20

Retrouvez nous sur :

www.santepubliquefrance.fr

Twitter : @sante-prevention

| En savoir plus |

Consulter le site [Santé publique France](http://www.santepubliquefrance.fr)

Pour les indicateurs régionaux :

- [Consulter les PE des Cires](#)

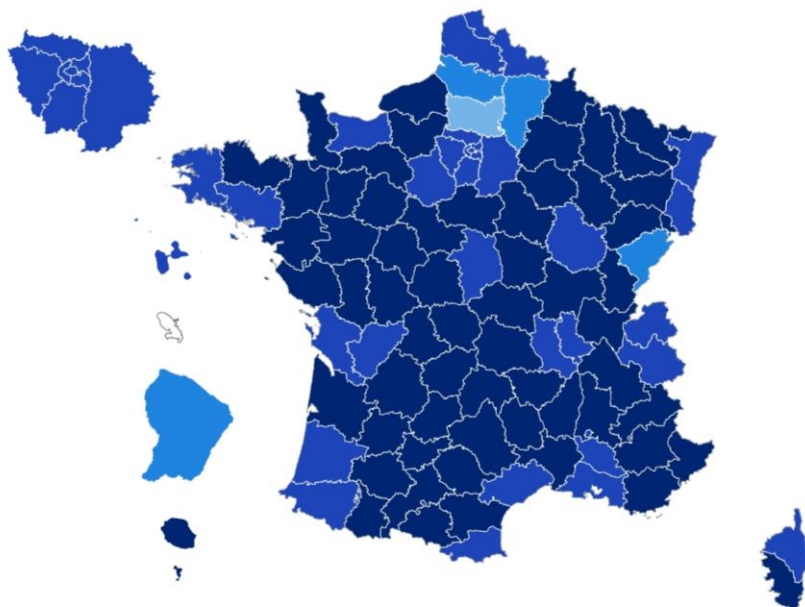
| Remerciements |

Nous remercions l'ensemble de nos partenaires contribuant à la surveillance syndromique par le réseau OSCOUR® :

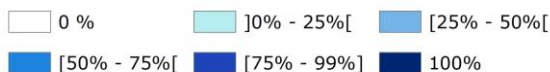
- les établissements adhérant au réseau OSCOUR®
- la Société Française de Médecine d'Urgence (SFMU)
- les Observatoires Régionaux des Urgences
- les plateformes régionales centralisant et transmettant les Résumés de Passage aux Urgences

| Représentativité du réseau OSCOUR® au 1er novembre 2018 |

690 services d'urgences
Couverture nationale : environ 93% des passages aux urgences de France



**Représentativité* du réseau OSCOUR
par rapport à la SAE (statistique annuelle des établissements)
(* en % de passages aux urgences)**



Réalisation : DCAR USS - novembre 2016
Sources : données OSCOUR, IGIN