

Synthèse :

En **semaine 52** (du 21 au 27 décembre 2020), les passages aux urgences sont en **hausse** chez les **moins de 2 ans** (+6% soit +973 passages), stables chez les 75 ans et plus et en baisse chez les 2-14 ans (-25% soit -10 551 passages) et les 15-74 ans (-4% soit -6 660 passages). Les hospitalisations après passages aux urgences sont en baisse dans toutes les classes d'âges (-4% soit -2 475 passages).

En **semaine 52**, les **passages pour suspicion de COVID-19 tous âges** restent en hausse pour la 2^{ème} semaine consécutive, mais plus modérée qu'en semaine 51 (+ 2% versus + 10% en S51). Elle concerne principalement les personnes âgées de 75 ans et plus (+5% soit +88 passages). Dans les autres classes d'âges, les passages sont en baisse chez les moins de 15 ans (-24% soit -23 passages) et stables chez les 15-74 ans. En S52, la **suspicion de COVID-19** reste le 3^{ème} diagnostic le plus fréquent chez les 75 ans et plus et le 7^{ème} chez les 15-74 ans. Au total, **5 253 passages** ont été enregistrés en **semaine 52** (vs 5 156 passages en S51 - données consolidées du 29/12/2020). La **part des passages pour COVID-19** dans l'activité totale est en **très légère hausse** à 2,4% (vs 2,2% en S51) et la **proportion d'hospitalisation après passage** tous âges reste stable à 53%. **Au niveau régional**, les passages pour suspicion de COVID-19 sont en hausse en Provence-Alpes-Côte d'Azur (+41% soit +208 passages), Ile-de-France (+8% soit +73 passages), Bourgogne-Franche-Comté (+10% soit +40 passages), Nouvelle-Aquitaine (+7% soit +22 passages), Guyane (+48% soit +10 passages). Les passages sont stables dans le Grand-Est et en Occitanie et en baisse dans les autres régions (de -4% en Auvergne-Rhône-Alpes à -31% en Bretagne).

Depuis le début de la surveillance, le 24/02/2020, **315 783 passages aux urgences** pour suspicion de COVID-19 ont été enregistrés.

Parmi les **pathologies saisonnières**, on retient principalement des hausses pour affection ORL tous âges (+12% soit +801 passages), pour bronchiolite (+17% soit +91 passages chez les moins de 2 ans) et conjonctivite (+52% soit +78 passages) chez les enfants, pour asthme (+18% soit +96 passages) chez les 15-74 ans, vomissements (+17% soit 144 passages) et gastro-entérite (+25% soit +156 passages) chez les adultes.

Parmi les **pathologies les plus fréquentes**, on retient la hausse des passages pour varicelle (résultats non présentés) et corps étrangers chez les enfants (+13% soit +75 passages) et infection urinaire (+11% soit +257 passages) chez les 15-74 ans.

Figure 1 : Nombre quotidien de passages aux urgences du réseau OSCOUR®, tous âges

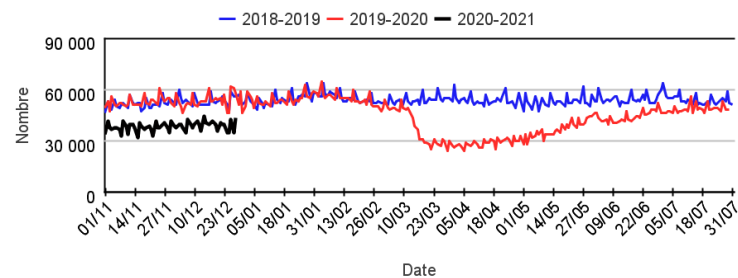


Figure 2: Nombre quotidien de passages aux urgences avec suspicion de COVID-19, tous âges

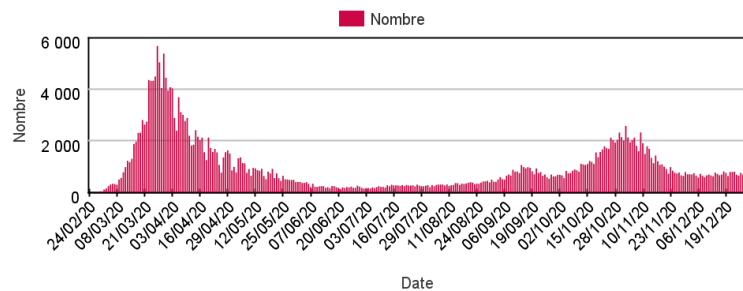


Tableau 1 : Nombre hebdomadaire de passages aux urgences toutes causes codées, par classe d'âges

	< 15 ans	15-74 ans	75 ans et plus
S49-20	45 945	139 622	38 323
S50-20	48 150	143 518	39 076
S51-20	47 907	147 601	38 863
S52-20	39 719	141 247	38 755

Tableau 2 : Nombre hebdomadaire de passages aux urgences pour suspicion de COVID-19, par classe d'âges

	< 15 ans	15-74 ans	75 ans et plus
S49-20	78	3 106	1 758
S50-20	89	2 905	1 671
S51-20	96	3 365	1 695
S52-20	73	3 397	1 783

Le réseau OSCOUR® (Organisation de la surveillance coordonnée des urgences) s'inscrit au sein du système de surveillance syndromique français SurSaUD® (Surveillance Sanitaire des Urgences et des Décès). Ce système a été initié en 2004 avec un objectif de détection d'événements inattendus. Depuis, il a montré ses capacités à répondre à d'autres objectifs de surveillance, tels que : estimer l'impact d'un événement environnemental ou sociétal, surveiller des pathologies en dehors de tout événement, ou détecter précocement un événement sanitaire prédéfini, telle qu'une épidémie saisonnière.

Indicateurs surveillés

Les indicateurs suivis sont construits à partir du diagnostic principal et des diagnostics associés renseignés dans les Résumés de Passage aux Urgences des services d'urgences de France participant au réseau OSCOUR®.

- **Activité totale aux urgences** : nombre de passages aux urgences toutes causes confondues, nombre d'hospitalisation après passages toutes causes confondues
- **Indicateurs syndromiques basés sur les diagnostics** : pour chaque indicateur : nombre de passages aux urgences, part d'activité dans l'activité toutes causes codées, nombre d'hospitalisations après passage toutes causes confondues, proportion d'hospitalisation après passage pour l'indicateur dans les hospitalisations après passage toutes causes confondues.

Indicateurs présentés dans le bulletin		Gastro-entérite	P 19
Suspicion d'infection au COVID-19	p 7-8	Conjonctivite	P 20
Malaise	p 9		
Fièvre isolée	p 10		
Crise d'asthme	p 11		
Traumatisme	p 12		
Pathologie de la sphère ORL	p 13		
Grippe / syndrome grippal	p 14		
Bronchite aiguë	p 15		
Bronchiolite	p 16		
Pneumopathie	p 17		
Vomissements	p 18		

Méthodologie

- Le nombre de passages cumulé est calculé à partir de l'ensemble des passages pour suspicion de COVID-19 transmis depuis le 24/02/2020 (établissements non-constants). En revanche, afin de pouvoir comparer les semaines entre elles, le nombre de passages pour suspicion de COVID-19 sur la semaine écoulée est calculé à partir d'un échantillon d'établissements constant sur le mois écoulé (c'est-à-dire d'établissements ayant transmis des données sans interruption sur cette période).
- Tous les graphiques et tableaux sont construits à partir d'un échantillon d'établissements constant depuis le 24/02/2020.
- Les graphiques présentant un recul de 3 mois permettent de suivre les évolutions récentes des indicateurs.
- Les indicateurs sont décrits sur un pas de temps quotidien ou hebdomadaire en termes d'effectifs ou de pourcentage par rapport à la fréquentation totale, tous âges confondus et par classe d'âge.
- Les proportions de passages (ou parts d'activité) par classes d'âges pour un indicateur sont calculées sur la base de l'activité totale codée de la classe d'âge (passages pour lesquels au moins un code diagnostic est renseigné).
- Les pourcentages d'hospitalisations sont calculés à partir du nombre d'hospitalisations après passage aux urgences pour un indicateur donné parmi l'ensemble des passages aux urgences de cet indicateur.

Note relative à l'interprétation des données

L'interprétation de l'ensemble des éléments chiffrés et graphes présentés dans ce document doit tenir compte de la baisse importante du nombre de passages aux urgences tous âges et dans l'ensemble des classes d'âges.

Ainsi dans un contexte d'activité totale en baisse, pour un indicateur donné :

- une part d'activité en hausse sera le reflet : soit d'une augmentation ou d'une stabilisation de l'effectif, soit une diminution de l'effectif moins importante que la diminution de l'activité totale ;
- une part d'activité stable sera le reflet d'une évolution de l'effectif comparable à celle de l'activité totale ;
- une part d'activité en baisse sera le reflet d'une diminution de l'effectif plus importante que celle de l'activité totale.

Évolution des indicateurs par rapport à la semaine précédente et aux 2 dernières années

Tableau 3 | Evolution des indicateurs non spécifiques |

Pathologies	Classe d'âge	Evolution*	
		par rapport à la semaine précédente	par rapport aux 2 années précédentes
Malaise	Moins de 15 ans	<	>
	Plus de 15 ans	<	≈
Vomissements	Moins de 15 ans	≈	<
	Plus de 15 ans	>	<
Fièvre isolée	Moins de 15 ans	≈	>
	Plus de 15 ans	>	≈
Crise d'asthme	Moins de 15 ans	≈	≈
	Plus de 15 ans	>	<
Traumatisme	Moins de 15 ans	<	>
	Plus de 15 ans	<	≈

Tableau 4 | Evolution des indicateurs saisonniers |

Pathologies	Classe d'âge	Evolution*	
		par rapport à la semaine précédente	par rapport aux 2 années précédentes
Pathologie de la sphère ORL	Moins de 15 ans	>	<
	Plus de 15 ans	>	<
Grippe / syndrome grippal	Moins de 15 ans	>	<
	Plus de 15 ans	>	<
Bronchite aiguë	Moins de 15 ans	>	<
	Plus de 15 ans	≈	<
Bronchiolite	Moins de 2 ans	>	<
Pneumopathie	Moins de 15 ans	≈	<
	Plus de 15 ans	≈	<
Gastro-entérite	Moins de 15 ans	<	<
	Plus de 15 ans	>	<
Conjonctivite	Moins de 15 ans	>	<
	Plus de 15 ans	≈	<

Tableau 5 | Evolution des passages pour suspicion de COVID-19 |

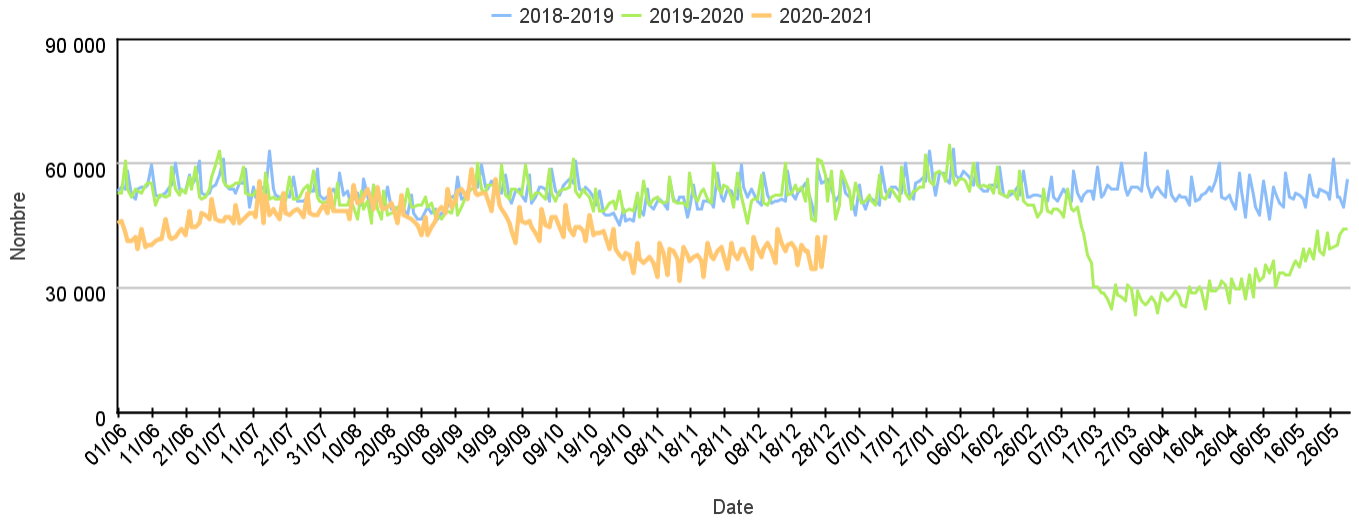
Pathologies	Classe d'âge	Evolution*	
		par rapport à la semaine précédente	par rapport aux 2 années précédentes
Suspicion d'infection au COVID-19	Moins de 15 ans	<	sans objet
	Plus de 15 ans	>	sans objet

(*) ≈ : similaire > : en augmentation < : en baisse

Fréquentation totale des urgences

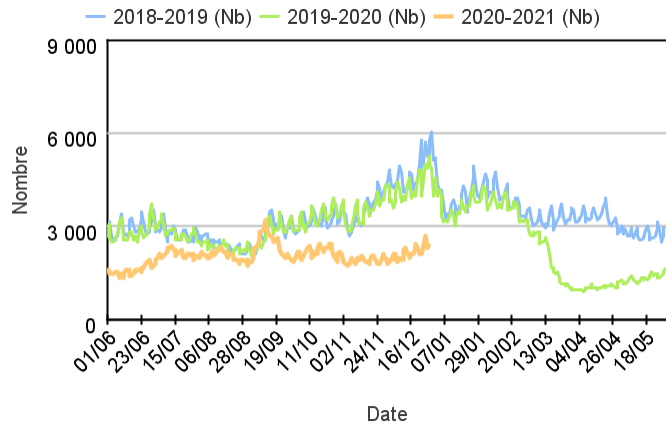
Par rapport aux 2 années précédentes

Evolution du nombre quotidien de passages aux urgences, tous âges confondus sur deux saisons (Source : Santé publique France - OSCOUR®)

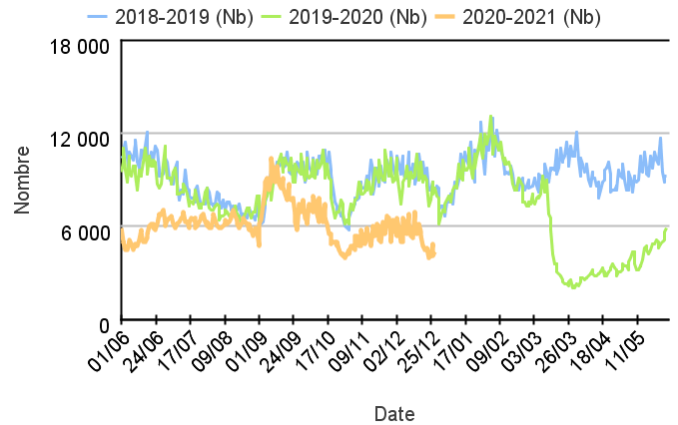


Par classe d'âge

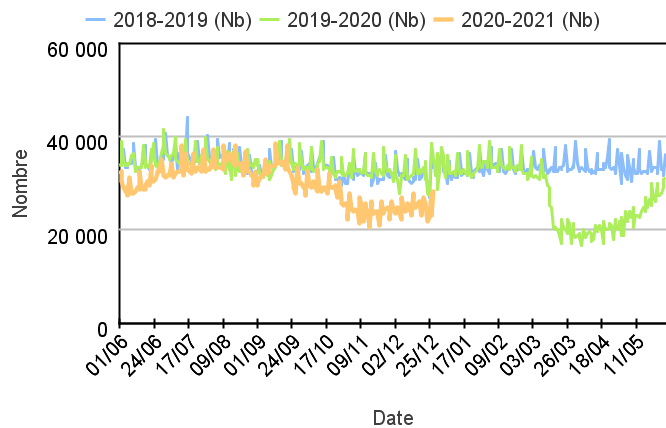
Chez les enfants de moins de 2 ans



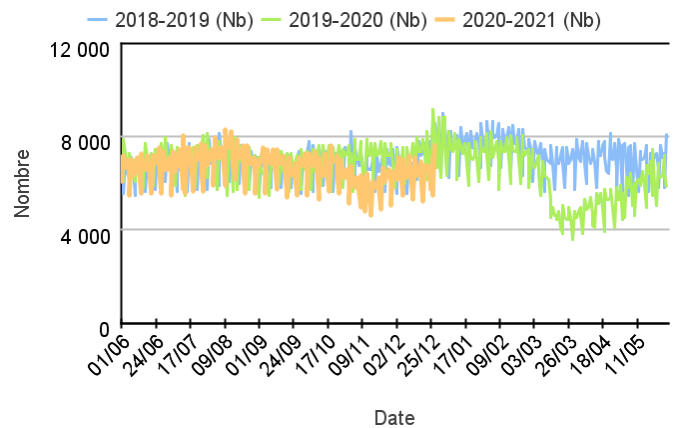
Chez les enfants de 2 à 14 ans



Chez les adultes de 15 à 74 ans



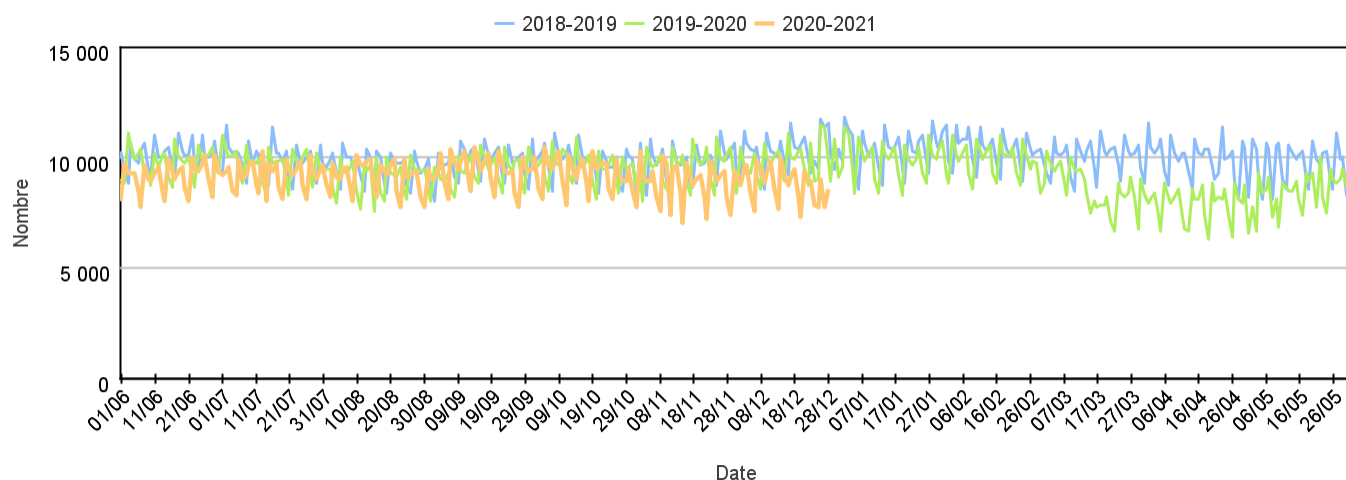
Chez les adultes de 75 ans et plus



Hospitalisations après passages aux urgences

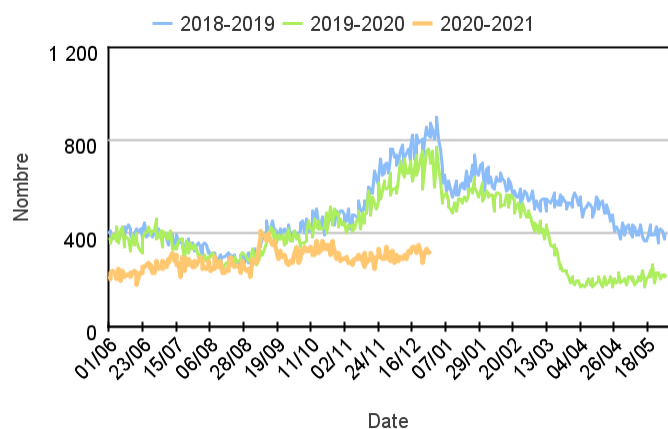
Par rapport aux 2 années précédentes

Evolution du nombre quotidien d'hospitalisations après passages aux urgences, tous âges confondus sur deux saisons

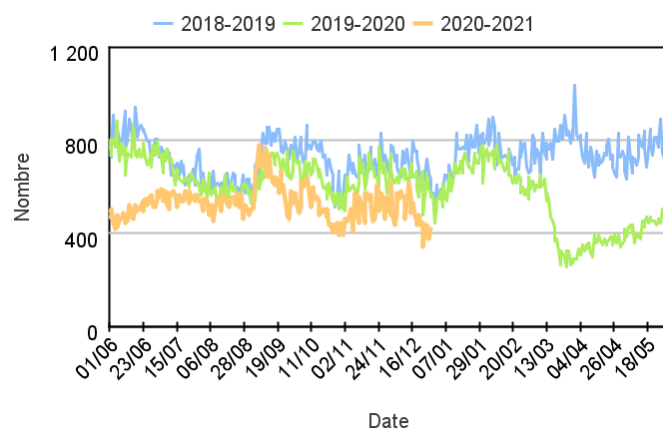


Par classe d'âge

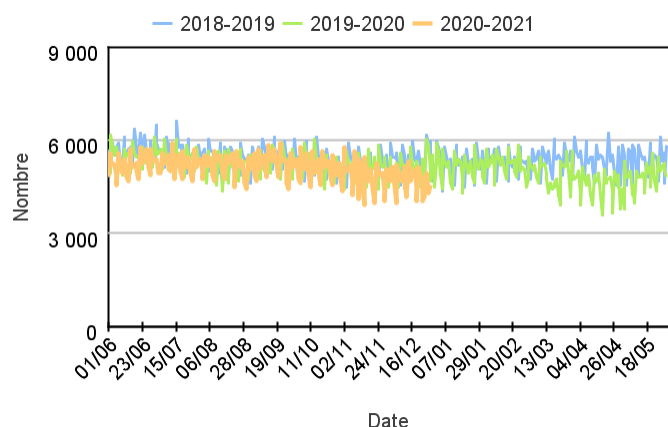
Chez les enfants de moins de 2 ans



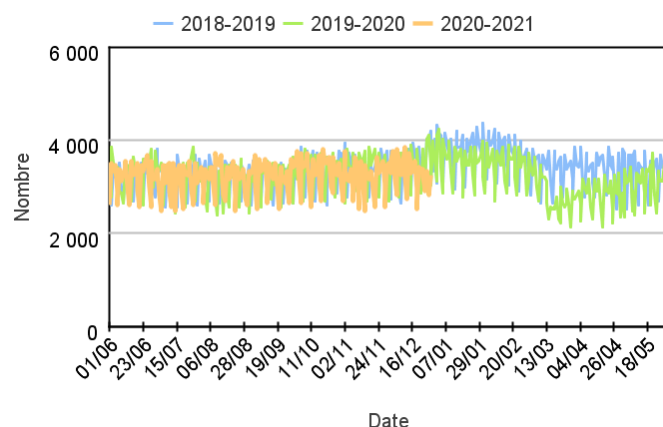
Chez les enfants de 2 à 14 ans



Chez les adultes de 15 à 74 ans



Chez les adultes de 75 ans et plus



Nombre d'hospitalisations après passages par classe d'âge

	Moins de 2 ans	2-14 ans	15-74 ans	75 ans ou plus	Tous âges
S51-20	2 356,00	3 682,00	34 634,00	23 738,00	64 413,00
S52-20	2 265,00	3 043,00	33 420,00	23 209,00	61 938,00
% Evolution	-3,86%	-17,35%	-3,51%	-2,23%	-3,84%

Variation des 10 pathologies les plus fréquentes (Source : Santé publique France – OSCOUR®)

Variations des 10 pathologies les plus fréquentes chez les moins de 2 ans

Pathologie	Semaine	Semaine précédente	Variation
INFECTIONS ORL (Diag SAU)	3 156	2 720	16,03%
TRAUMATISME (Diag SAU)	2 035	2 084	-2,35%
FIEVRE ISOLEE (Diag SAU)	1 404	1 319	6,44%
BRONCHIOLITE (Diag SAU)	613	522	17,43%
GASTRO-ENTERITE (Diag SAU)	532	537	-0,93%
DOULEURS ABDOMINALES SPECIFIQUES (Diag SAU)	512	482	6,22%
ASTHME (Diag SAU)	296	268	10,45%
VOMISSEMENT (Diag SAU)	274	260	5,38%
INFECTION URINAIRE (Diag SAU)	264	260	1,54%
TOUX (Diag SAU)	199	144	38,19%

Variations des 10 pathologies les plus fréquentes chez les 2-14 ans

Pathologie	Semaine	Semaine précédente	Variation
TRAUMATISME (Diag SAU)	9 717	15 960	-39,12%
INFECTIONS ORL (Diag SAU)	2 576	2 558	0,70%
DOULEURS ABDOMINALES NON SPECIFIQUES (Diag SAU)	1 136	1 669	-31,94%
FIEVRE ISOLEE (Diag SAU)	881	987	-10,74%
ASTHME (Diag SAU)	808	867	-6,81%
DOULEURS ABDOMINALES SPECIFIQUES (Diag SAU)	690	873	-20,96%
GASTRO-ENTERITE (Diag SAU)	622	673	-7,58%
CORPS ETRANGERS (Diag SAU)	532	475	12,00%
NEUROLOGIE AUTRE (Diag SAU)	453	616	-26,46%
ALLERGIE (Diag SAU)	381	302	26,16%

Variations 10 pathologies les + fréquentes chez les 15-74 ans

Pathologie	Semaine	Semaine précédente	Variation
TRAUMATISME (Diag SAU)	34 963	37 770	-7,43%
DOULEURS ABDOMINALES NON SPECIFIQUES (Diag SAU)	8 189	8 553	-4,26%
DOULEUR THORACIQUE (Diag SAU)	6 752	7 528	-10,31%
DOULEURS ABDOMINALES SPECIFIQUES (Diag SAU)	4 790	4 825	-0,73%
NEUROLOGIE AUTRE (Diag SAU)	4 789	5 446	-12,06%
MALAISE (Diag SAU)	4 286	4 973	-13,81%
CORONAVIRUS (Diag SAU)	3 397	3 365	0,95%
INFECTION CUTANEE ET SOUS CUTANEE (Diag SAU)	2 966	2 872	3,27%
COLIQUE NEPHRETIQUE (Diag SAU)	2 772	2 944	-5,84%
INFECTION URINAIRE (Diag SAU)	2 686	2 429	10,58%

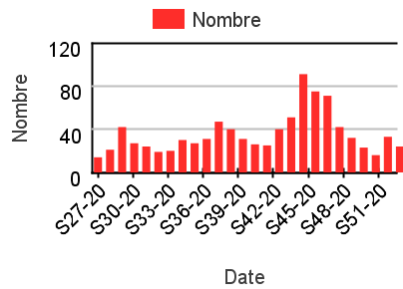
Variations des 10 pathologies les plus fréquentes chez les 75 ans ou +

Pathologie	Semaine	Semaine précédente	Variation
TRAUMATISME (Diag SAU)	8 807	8 597	2,44%
MALAISE (Diag SAU)	3 161	3 205	-1,37%
CORONAVIRUS (Diag SAU)	1 783	1 695	5,19%
DOULEURS ABDOMINALES SPECIFIQUES (Diag SAU)	1 672	1 578	5,96%
DECOMPENSATION CARDIAQUE (Diag SAU)	1 466	1 544	-5,05%
DYSPNEE, INSUFFISANCE RESPIRATOIRE (Diag SAU)	1 380	1 527	-9,63%
AVC (Diag SAU)	1 366	1 459	-6,37%
DOULEUR THORACIQUE (Diag SAU)	1 173	1 259	-6,83%
PNEUMOPATHIE (Diag SAU)	1 122	1 061	5,75%
DOULEURS ABDOMINALES NON SPECIFIQUES (Diag SAU)	1 074	1 105	-2,81%

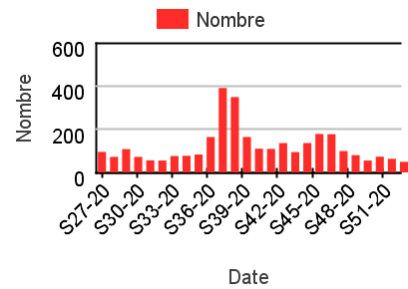
Fréquentation des urgences liée à une suspicion de COVID-19

Répartition par classe d'âge des passages pour suspicion de COVID-19

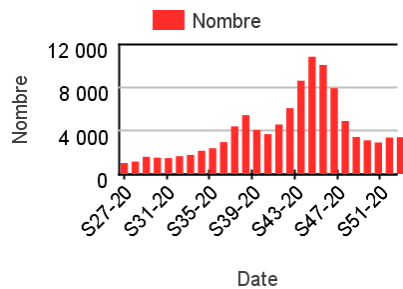
Chez les enfants de moins de 2 ans



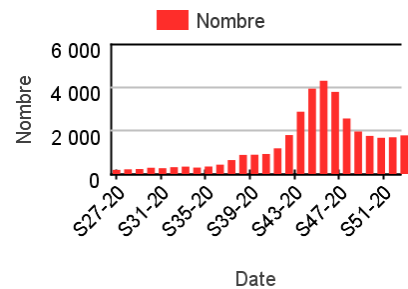
Chez les enfants de 2-14 ans



Chez les adultes de 15-74 ans



Chez les adultes de 75 ans et plus



Hospitalisations pour suspicion de COVID-19

Figure 3 : Nombre quotidien de passages aux urgences suivis d'une hospitalisation parmi les passages avec suspicion de COVID-19, par classe d'âges.

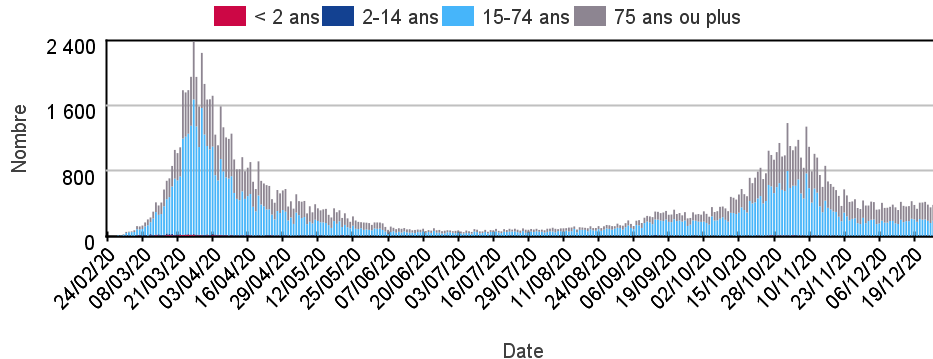
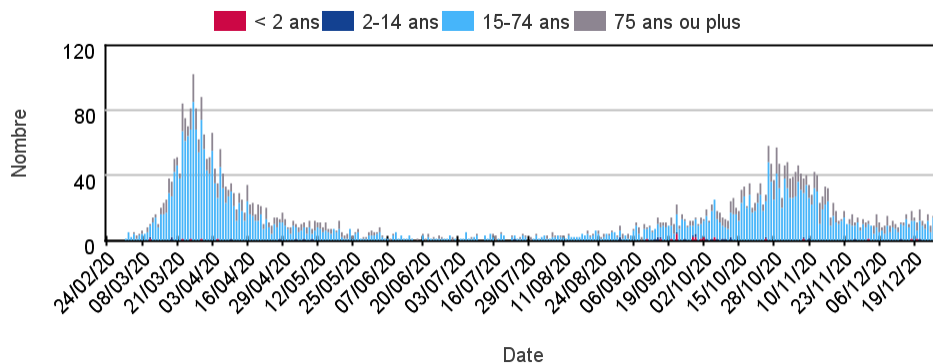


Figure 3 : Nombre quotidien de passages aux urgences suivis d'une hospitalisation en SI/REA parmi les passages avec suspicion de COVID-19, par classe d'âges.



Proportion de passage aux urgences pour suspicion de COVID-19

Tableau 3 : Part d'activité des passages aux urgences pour suspicion de COVID-19 dans l'activité toutes causes codées, par classes d'âges, France entière

	Nombre - Tous âges	% d'activité - Moins de 2 ans	% d'activité - 2-14 ans	% d'activité - 15-74 ans	% d'activité - 75 ans ou plus
S20-20	5 760,00	,98	,73	2,98	3,91
S21-20	4 788,00	1,11	,78	2,12	3,09
S22-20	3 541,00	,52	,46	1,51	2,10
S23-20	2 483,00	,31	,31	1,02	1,55
S24-20	1 679,00	,30	,20	,72	1,03
S25-20	1 350,00	,14	,13	,59	,68
S26-20	1 359,00	,25	,15	,55	,62
S27-20	1 313,00	,13	,24	,54	,48
S28-20	1 457,00	,17	,19	,61	,52
S29-20	1 966,00	,32	,28	,81	,56
S30-20	1 897,00	,22	,19	,78	,69
S31-20	1 814,00	,20	,15	,75	,64
S32-20	2 030,00	,16	,15	,84	,74
S33-20	2 199,00	,15	,19	,86	,76
S34-20	2 546,00	,25	,20	1,09	,70
S35-20	2 835,00	,24	,23	1,27	,85
S36-20	3 569,00	,26	,40	1,64	1,06
S37-20	5 476,00	,29	,73	2,30	1,56
S38-20	6 702,00	,26	,69	2,74	2,18
S39-20	5 149,00	,25	,38	2,24	2,27
S40-20	4 738,00	,22	,27	2,17	2,29
S41-20	5 891,00	,20	,26	2,68	2,94
S42-20	8 049,00	,31	,35	3,64	4,56
S43-20	11 635,00	,37	,32	5,18	7,04
S44-20	14 991,00	,74	,54	7,34	10,52
S45-20	14 624,00	,68	,60	7,24	12,05
S46-20	11 962,00	,62	,55	5,67	10,88
S47-20	7 593,00	,37	,29	3,56	7,27
S48-20	5 489,00	,28	,22	2,43	5,29
S49-20	4 942,00	,20	,16	2,22	4,59
S50-20	4 665,00	,13	,20	2,02	4,28
S51-20	5 156,00	,26	,18	2,28	4,36
S52-20	5 253,00	,18	,19	2,41	4,60

Evolution quotidienne régionale des passages aux urgences pour suspicion de COVID-19

Tableau 4 : Evolution quotidienne des passages aux urgences pour suspicion de COVID-19 sur la semaine passée par région, tous âges

	21/12/2020	22/12/2020	23/12/2020	24/12/2020	25/12/2020	26/12/2020	27/12/2020
Auvergne-Rhône-Alpes	115	126	133	98	76	114	83
Bourgogne-Franche-Comté	64	64	73	55	71	65	66
Bretagne	22	26	14	11	17	14	19
Centre-Val de Loire	20	25	36	17	15	26	16
Corse	0	1	0	2	0	2	2
Grand-Est	115	115	129	102	91	96	99
Guadeloupe	2	1	1	3	2	3	1
Guyane	7	2	3	4	7	4	4
Hauts-de-France	53	53	51	33	41	39	38
Ile-de-France	151	155	121	134	128	146	120
La Réunion	3	1	1	1	2	0	1

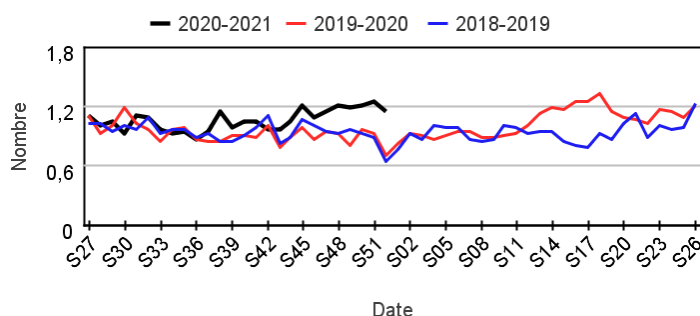
Martinique	0	0	0	0	0	0	0
Normandie	22	25	18	24	20	12	30
Nouvelle-Aquitaine	46	48	47	49	47	62	47
Occitanie	52	50	41	40	24	34	32
Pays de la Loire	45	25	38	23	29	32	19
Provence-Alpes-Côte d'Azur	105	91	106	99	84	118	118

Fréquentation des urgences liée à un **malaise**

Passages pour malaise par rapport aux 2 années précédentes

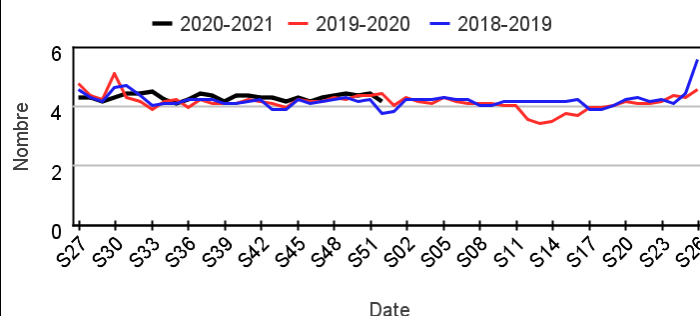
Chez les enfants de moins de 15 ans

Évolution hebdomadaire des proportions de passages pour malaise parmi les passages codés, moins de 15 ans



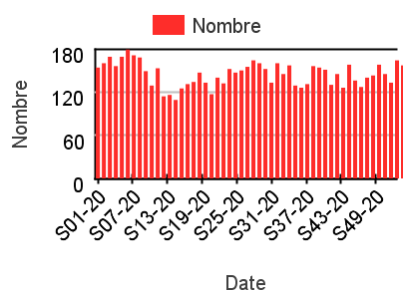
Chez les adultes de 15 ans ou plus

Évolution hebdomadaire des proportions de passages pour malaise parmi les passages codés, 15 ans ou plus

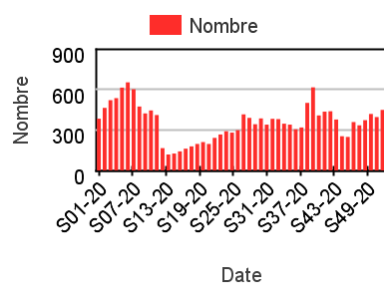


Nombre hebdomadaire de passages pour malaise

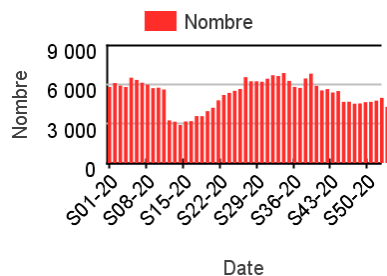
Chez les enfants de moins de 2 ans



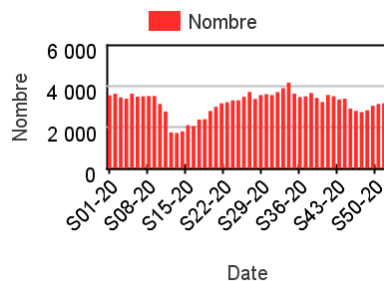
Chez les enfants de 2-14 ans



Chez les adultes de 15-74 ans



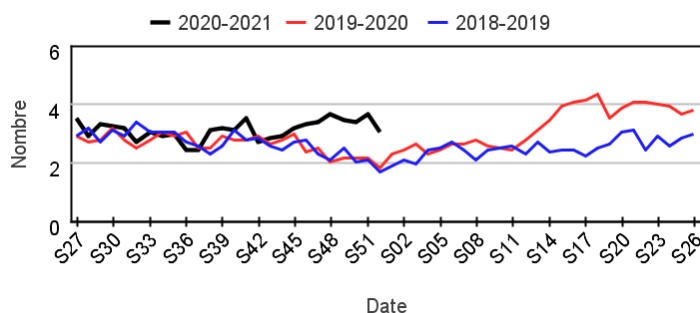
Chez les adultes 75 ans ou plus



Hospitalisations pour malaise par rapport aux 2 années précédentes

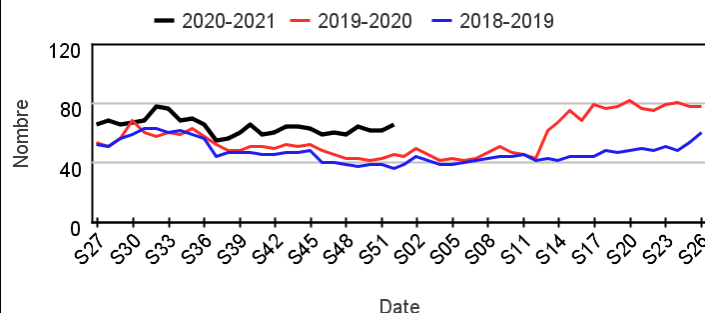
Chez les enfants de moins de 15 ans

Évolution hebdomadaire des proportions d'hospitalisation pour malaise parmi les hospitalisations toutes causes, moins de 15 ans



Chez les adultes de 15 ans ou plus

Évolution hebdomadaire des proportions d'hospitalisation pour malaise parmi les hospitalisations toutes causes, 15 ans ou plus

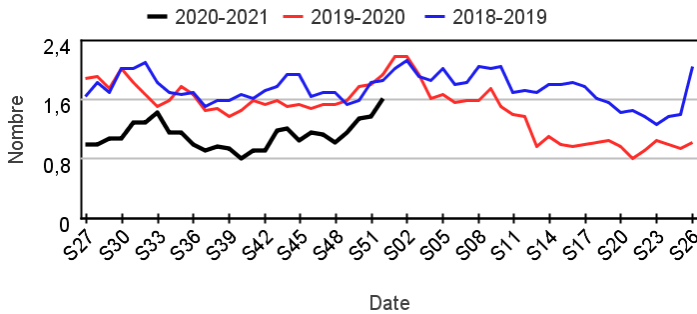


Fréquentation des urgences liée à des vomissements

Passages pour vomissements par rapport aux 2 années précédentes

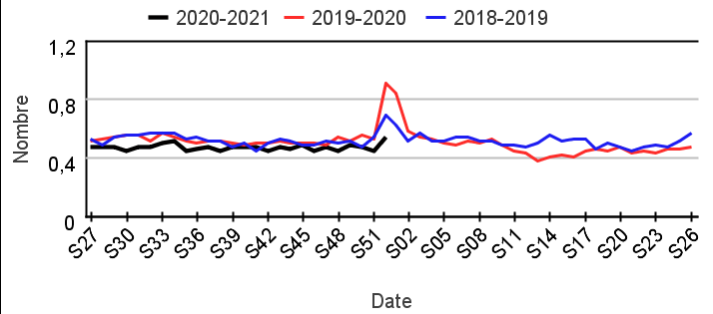
Chez les enfants de moins de 15 ans

Évolution hebdomadaire des proportions de passages pour vomissements parmi les passages codés, moins de 15 ans



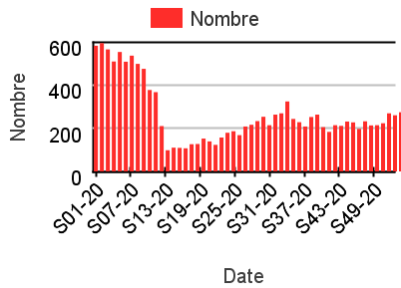
Chez les adultes de 15 ans ou plus

Évolution hebdomadaire des proportions de passages pour vomissements parmi les passages codés, 15 ans ou plus

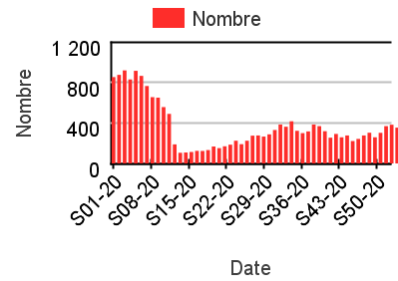


Nombre hebdomadaire de passages pour vomissements

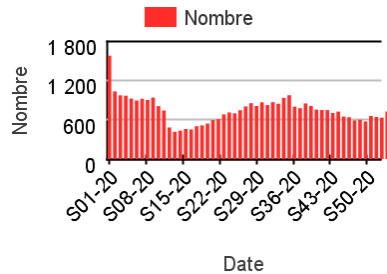
Chez les enfants de moins de 2 ans



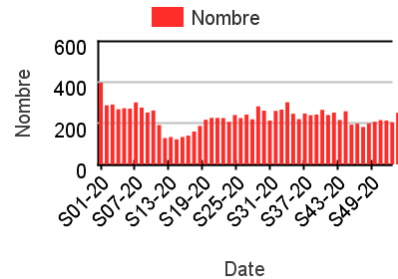
Chez les enfants de 2-14 ans



Chez les adultes de 15-74 ans



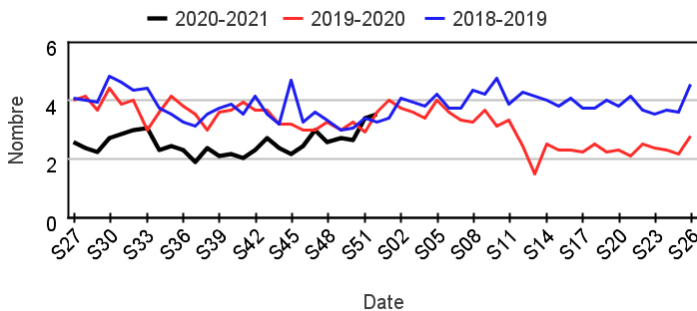
Chez les adultes 75 ans ou plus



Hospitalisations pour vomissements par rapport aux 2 années précédentes

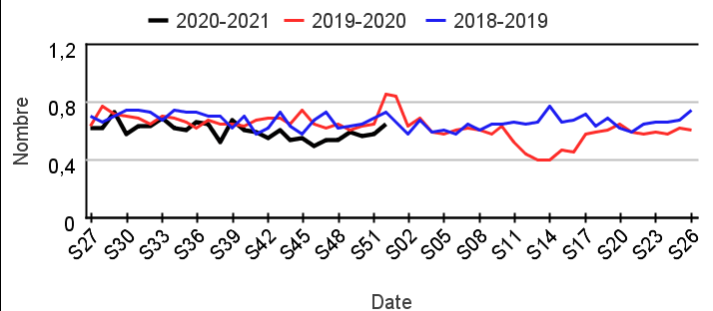
Chez les enfants de moins de 15 ans

Évolution hebdomadaire des proportions d'hospitalisation pour vomissements parmi les hospitalisations toutes causes, moins de 15 ans



Chez les adultes de 15 ans ou plus

Évolution hebdomadaire des proportions d'hospitalisation pour vomissements parmi les hospitalisations toutes causes, 15 ans ou plus

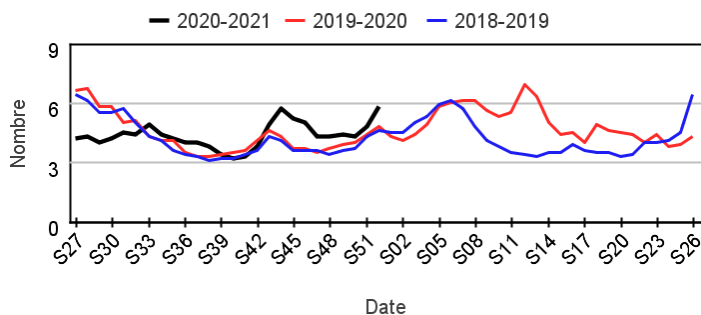


Fréquentation des urgences liée à une **fièvre isolée**

Passages pour fièvre isolée par rapport aux 2 années précédentes

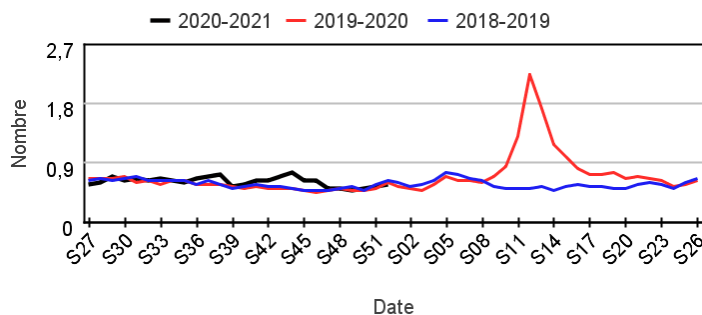
Chez les enfants de moins de 15 ans

Évolution hebdomadaire des proportions de passages pour fièvre isolée parmi les passages codés, moins de 15 ans



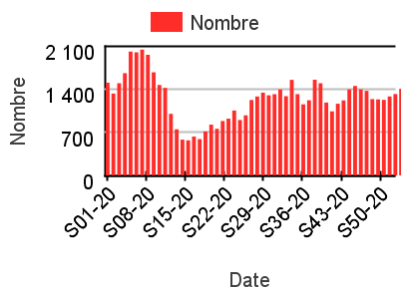
Chez les adultes de 15 ans ou plus

Évolution hebdomadaire des proportions de passages pour fièvre isolée parmi les passages codés, 15 ans ou plus

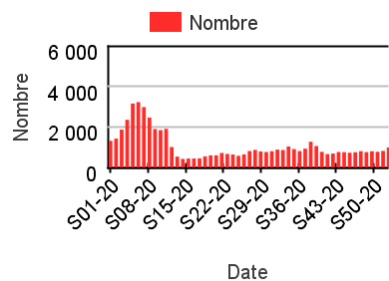


Nombre hebdomadaire de passages pour fièvre isolée

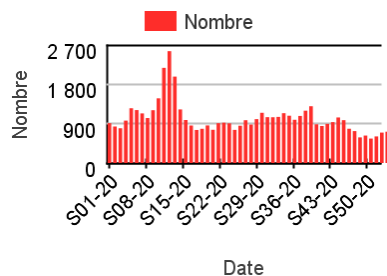
Chez les enfants de moins de 2 ans



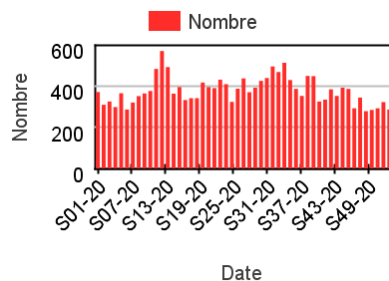
Chez les enfants de 2-14 ans



Chez les adultes de 15-74 ans



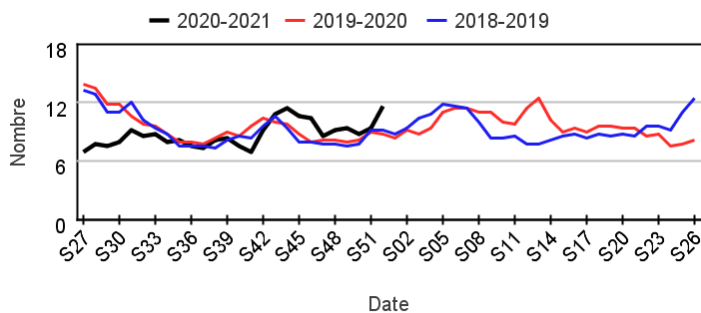
Chez les adultes 75 ans ou plus



Hospitalisations pour fièvre isolée par rapport aux 2 années précédentes

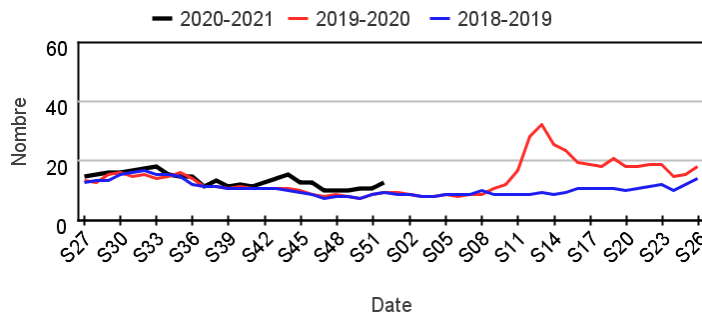
Chez les enfants de moins de 15 ans

Évolution hebdomadaire des proportions d'hospitalisation pour fièvre isolée parmi les hospitalisations toutes causes, moins de 15 ans



Chez les adultes de 15 ans ou plus

Évolution hebdomadaire des proportions d'hospitalisation pour fièvre isolée parmi les hospitalisations toutes causes, 15 ans ou plus

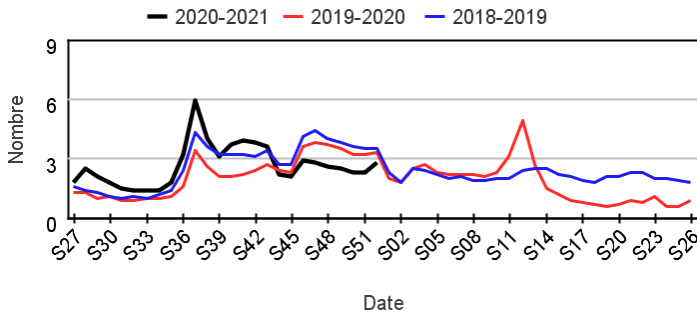


Fréquentation des urgences liée à une crise d'asthme

Passages pour crise d'asthme par rapport aux 2 années précédentes

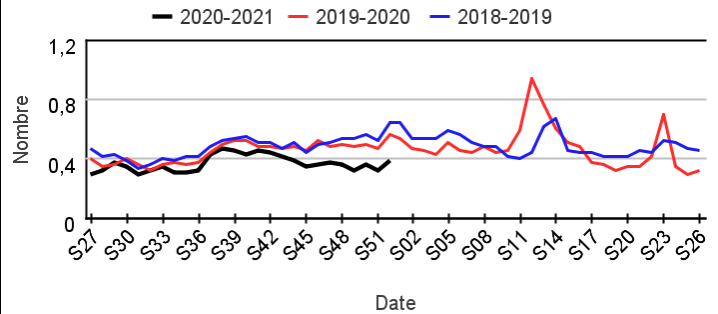
Chez les enfants de moins de 15 ans

Évolution hebdomadaire des proportions de passages pour crise d'asthme parmi les passages codés, moins de 15 ans



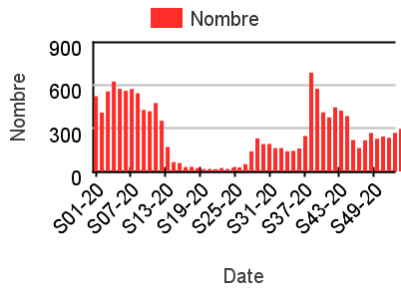
Chez les adultes de 15 ans ou plus

Évolution hebdomadaire des proportions de passages pour asthme parmi les passages codés, 15 ans ou plus

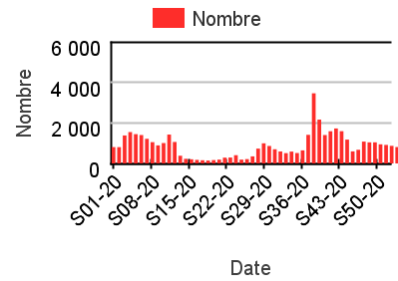


Nombre hebdomadaire de passages pour crise d'asthme

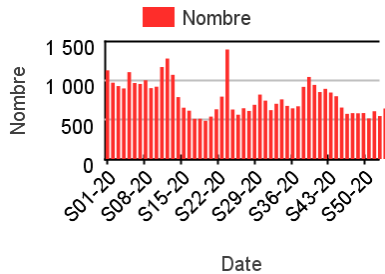
Chez les enfants de moins de 2 ans



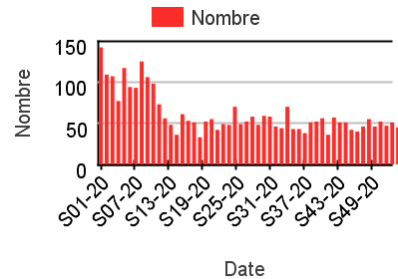
Chez les enfants de 2-14 ans



Chez les adultes de 15-74 ans



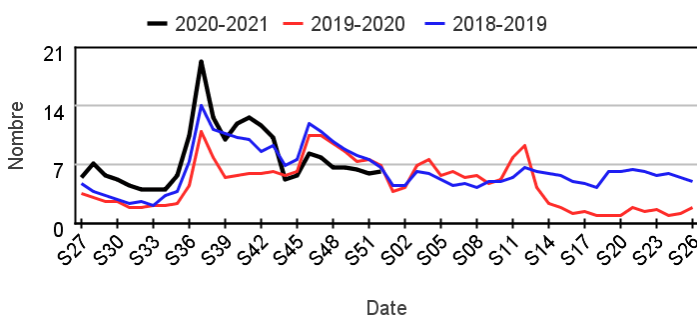
Chez les adultes 75 ans ou plus



Hospitalisations pour crise d'asthme par rapport aux 2 années précédentes

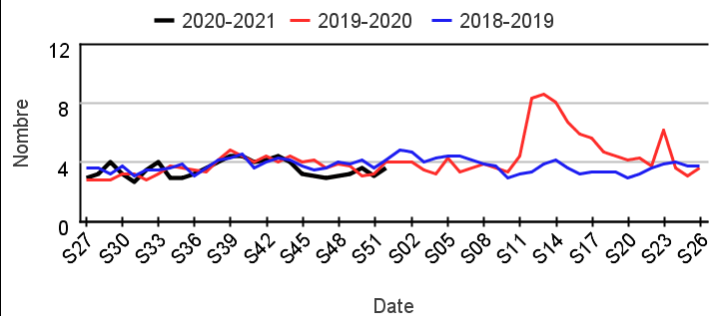
Chez les enfants de moins de 15 ans

Évolution hebdomadaire des proportions d'hospitalisation pour crise d'asthme parmi les hospitalisations toutes causes, moins de 15 ans



Chez les adultes de 15 ans ou plus

Évolution hebdomadaire des proportions d'hospitalisation pour crise d'asthme parmi les hospitalisations toutes causes, 15 ans ou plus

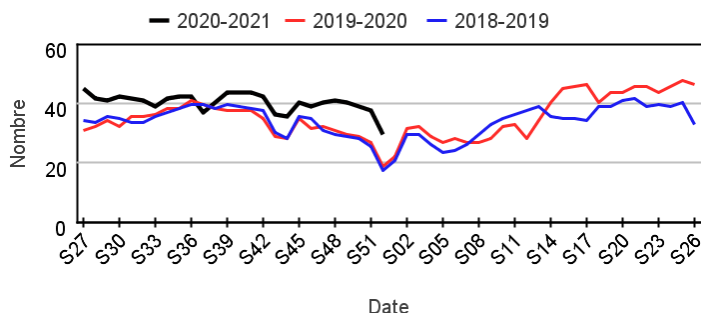


Fréquentation des urgences liée à un traumatisme

Passages pour traumatisme par rapport aux 2 années précédentes

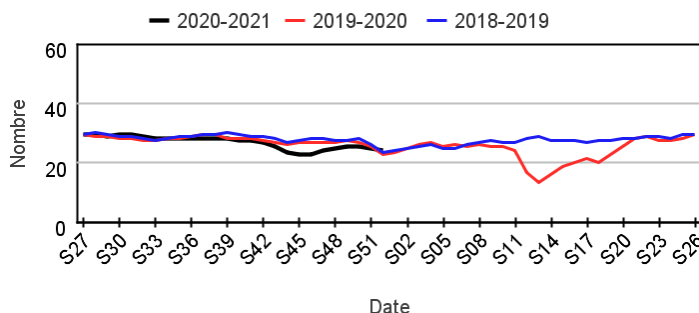
Chez les enfants de moins de 15 ans

Évolution hebdomadaire des proportions de passages pour traumatisme parmi les passages codés, moins de 15 ans



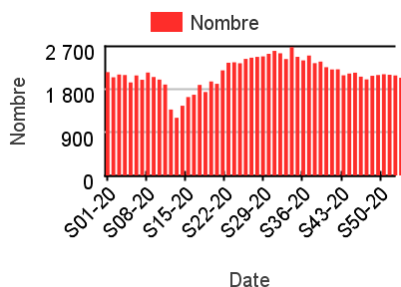
Chez les adultes de 15 ans ou plus

Évolution hebdomadaire des proportions de passages pour traumatisme parmi les passages codés, 15 ans ou plus

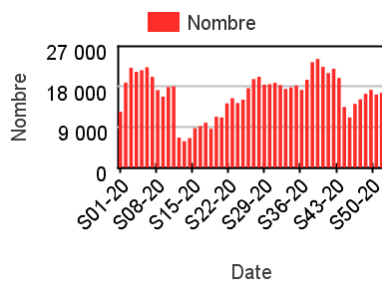


Nombre hebdomadaire de passages pour traumatisme

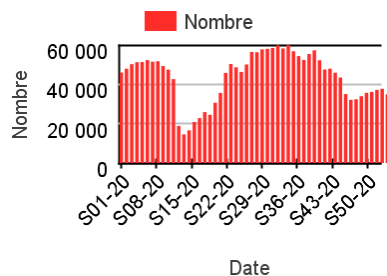
Chez les enfants de moins de 2 ans



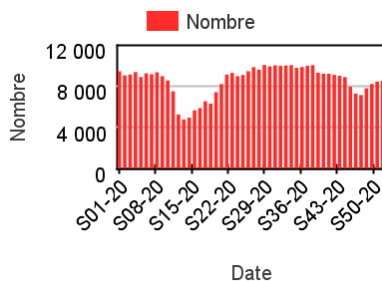
Chez les enfants de 2-14 ans



Chez les adultes de 15-74 ans



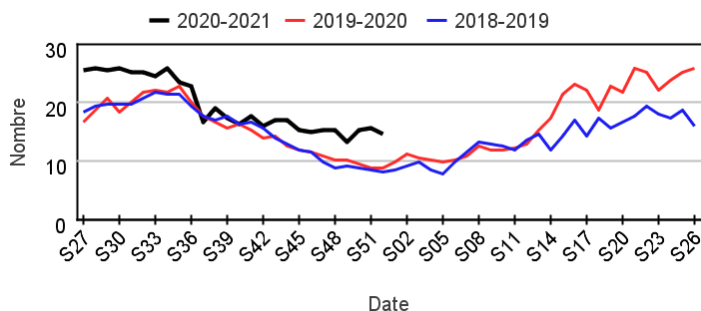
Chez les adultes 75 ans ou plus



Hospitalisations pour traumatisme par rapport aux 2 années précédentes

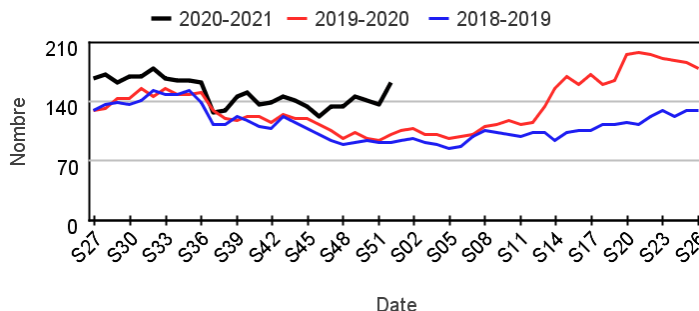
Chez les enfants de moins de 15 ans

Évolution hebdomadaire des proportions d'hospitalisation pour traumatisme parmi les hospitalisations toutes causes, moins de 15 ans



Chez les adultes de 15 ans ou plus

Évolution hebdomadaire des proportions d'hospitalisation pour traumatisme parmi les hospitalisations toutes causes, 15 ans ou plus

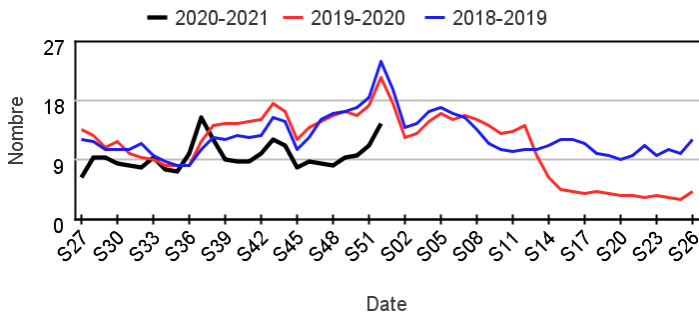


Fréquentation des urgences liée à une **pathologie de la sphère ORL**

Passages pour pathologie de la sphère ORL par rapport aux 2 années précédentes

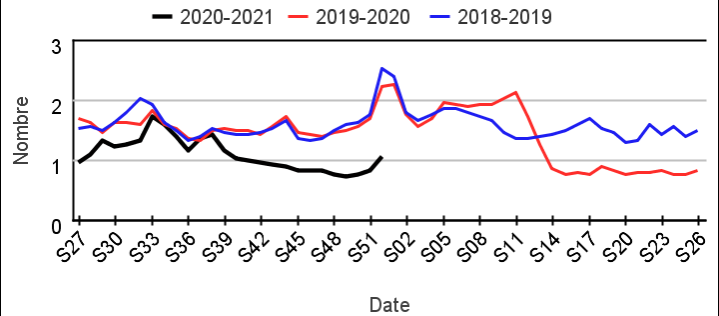
Chez les enfants de moins de 15 ans

Évolution hebdomadaire des proportions de passages pour pathologie ORL parmi les passages codés, moins de 15 ans



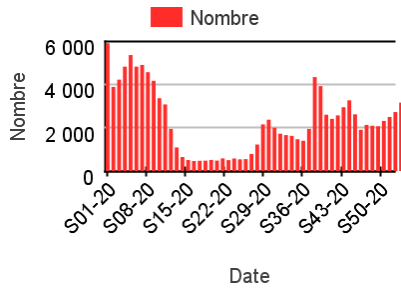
Chez les adultes de 15 ans ou plus

Évolution hebdomadaire des proportions de passages pour pathologie ORL parmi les passages codés, 15 ans et plus

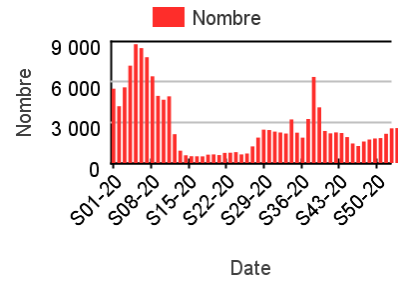


Nombre hebdomadaire de passages pour pathologie de la sphère ORL

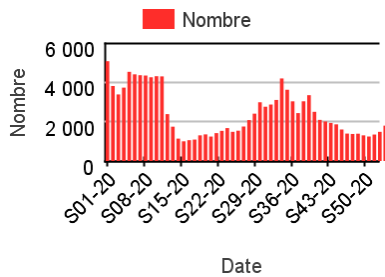
Chez les enfants de moins de 2 ans



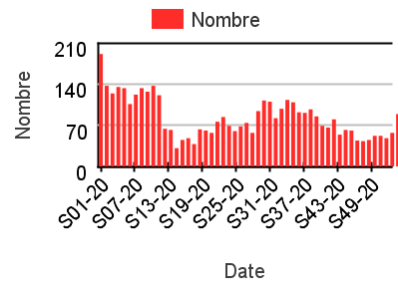
Chez les enfants de 2-14 ans



Chez les adultes de 15-74 ans



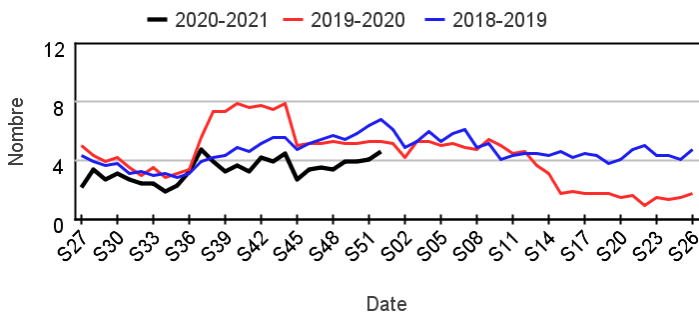
Chez les adultes 75 ans ou plus



Hospitalisations pour pathologie de la sphère ORL par rapport aux 2 années précédentes

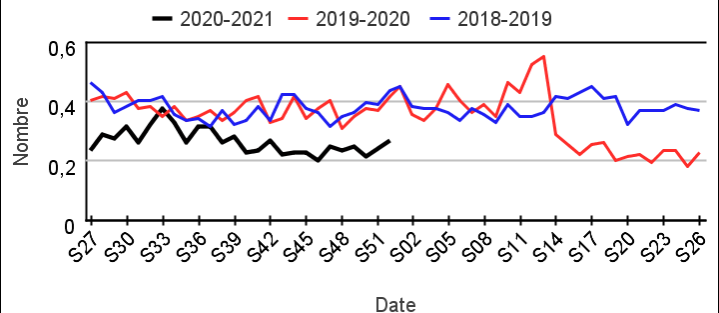
Chez les enfants de moins de 15 ans

Évolution hebdomadaire des proportions d'hospitalisation pour pathologie ORL parmi les hospitalisations toutes causes, moins de 15 ans



Chez les adultes de 15 ans ou plus

Évolution hebdomadaire des proportions d'hospitalisation pour pathologie ORL parmi les hospitalisations toutes causes, 15 ans ou plus

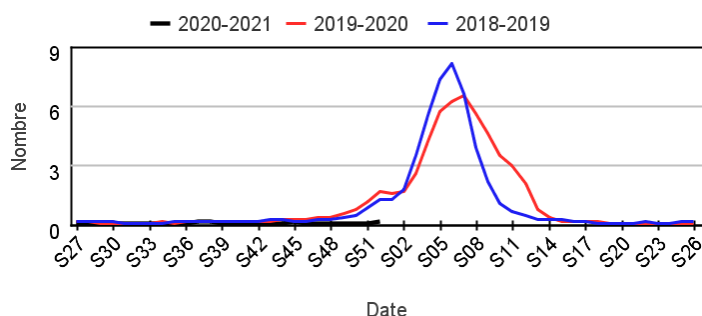


Fréquentation des urgences liée à une **grippe, syndrome grippal**

Passages pour grippe, syndrome grippal par rapport aux 2 années précédentes

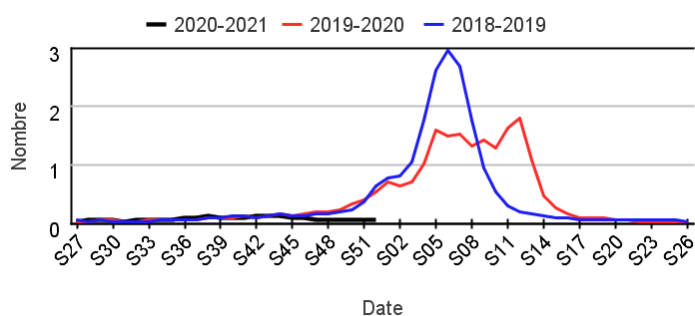
Chez les enfants de moins de 15 ans

Évolution hebdomadaire des proportions de passages pour grippe, syndrome grippal parmi les passages codés, moins de 15 ans



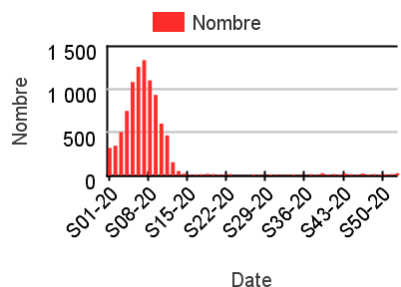
Chez les adultes de 15 ans ou plus

Évolution hebdomadaire des proportions de passages pour grippe, syndrome grippal parmi les passages codés, 15 ans ou plus

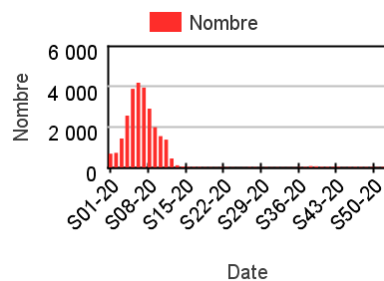


Nombre hebdomadaire de passages pour grippe, syndrome grippal

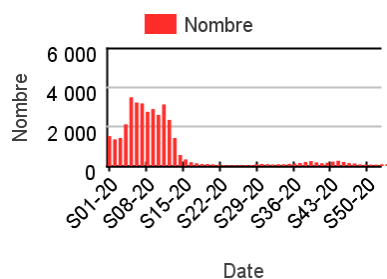
Chez les enfants de moins de 2 ans



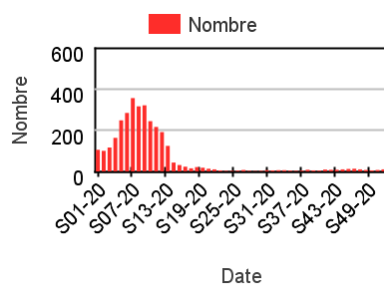
Chez les enfants de 2-14 ans



Chez les adultes de 15-74 ans



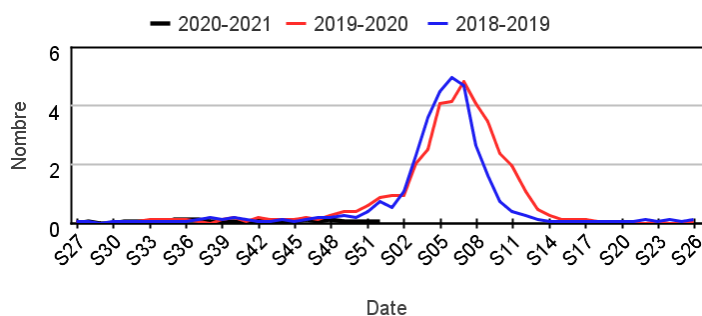
Chez les adultes 75 ans ou plus



Hospitalisations pour grippe, syndrome grippal par rapport aux 2 années précédentes

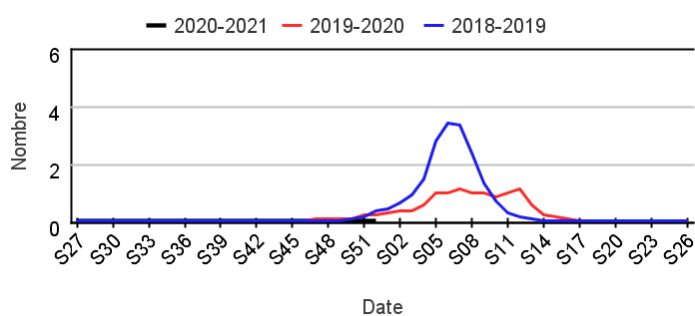
Chez les enfants de moins de 15 ans

Évolution hebdomadaire des proportions d'hospitalisation pour grippe, syndrome grippal parmi les hospitalisations toutes causes, moins de 15 ans



Chez les adultes de 15 ans ou plus

Évolution hebdomadaire des proportions d'hospitalisation pour grippe, syndrome grippal parmi les hospitalisations toutes causes, 15 ans ou plus

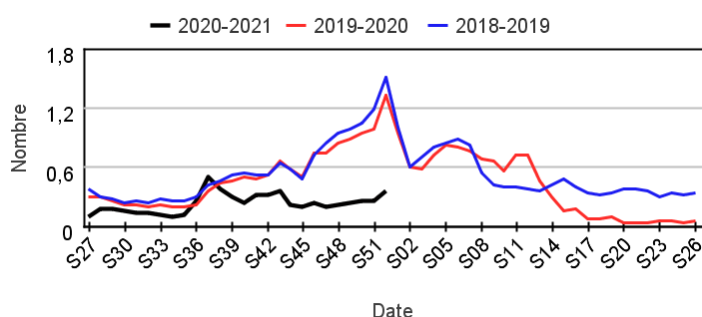


Fréquentation des urgences liée à une **bronchite aiguë**

Passages pour bronchite aiguë par rapport aux 2 années précédentes

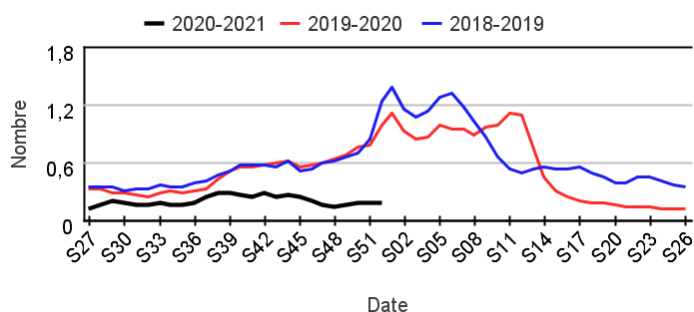
Chez les enfants de moins de 15 ans

Évolution hebdomadaire des proportions de passages pour bronchite aiguë parmi les passages codés, moins de 15 ans



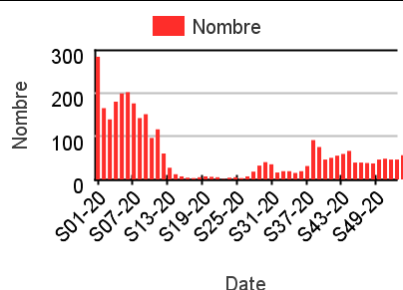
Chez les adultes de 15 ans ou plus

Évolution hebdomadaire des proportions de passages pour bronchite aiguë parmi les passages codés, 15 ans ou plus

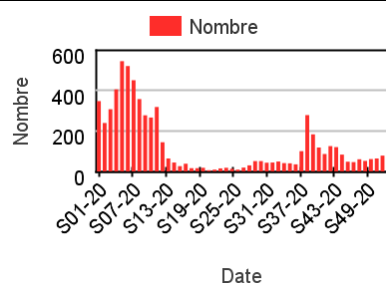


Nombre hebdomadaire de passages pour bronchite aiguë

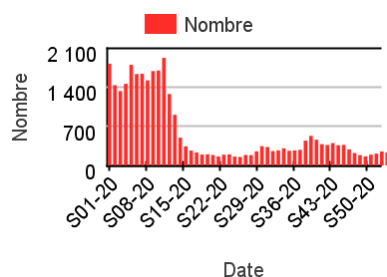
Chez les enfants de moins de 2 ans



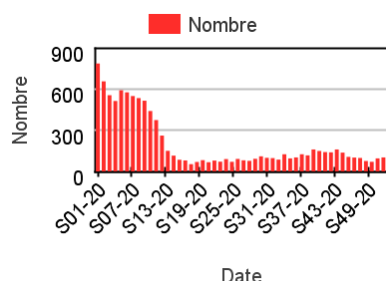
Chez les enfants de 2-14 ans



Chez les adultes de 15-74 ans



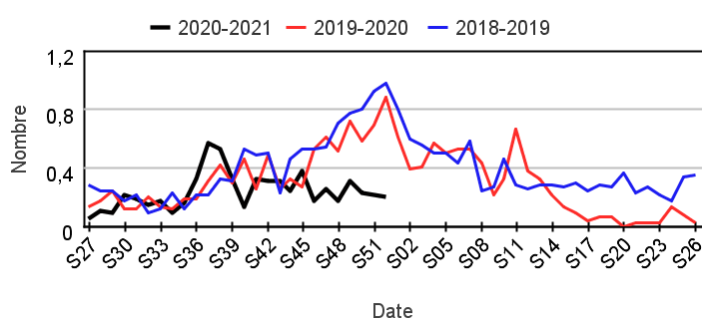
Chez les adultes 75 ans ou plus



Hospitalisations pour bronchite aiguë par rapport aux 2 années précédentes

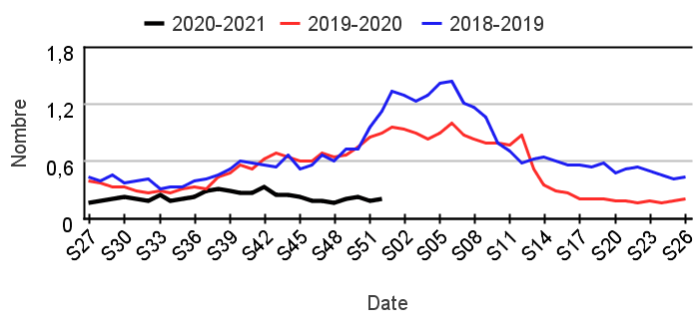
Chez les enfants de moins de 15 ans

Évolution hebdomadaire des proportions d'hospitalisation pour bronchite aiguë parmi les hospitalisations toutes causes, moins de 15 ans



Chez les adultes de 15 ans ou plus

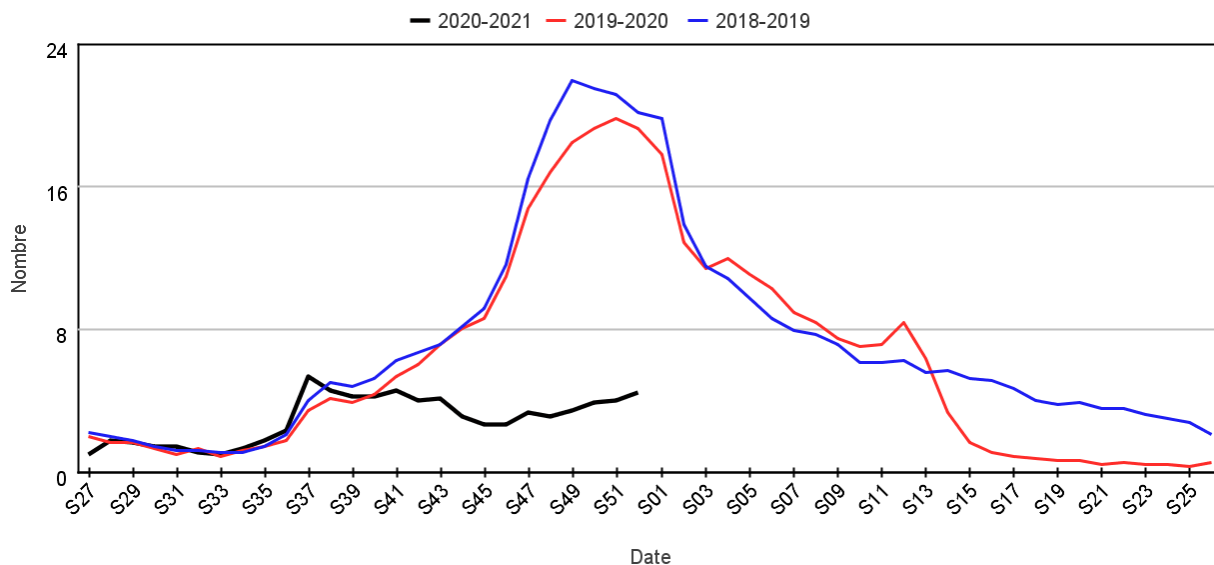
Évolution hebdomadaire des proportions d'hospitalisation pour bronchite aiguë parmi les hospitalisations toutes causes, 15 ans ou plus



Fréquentation des urgences liée à une bronchiolite

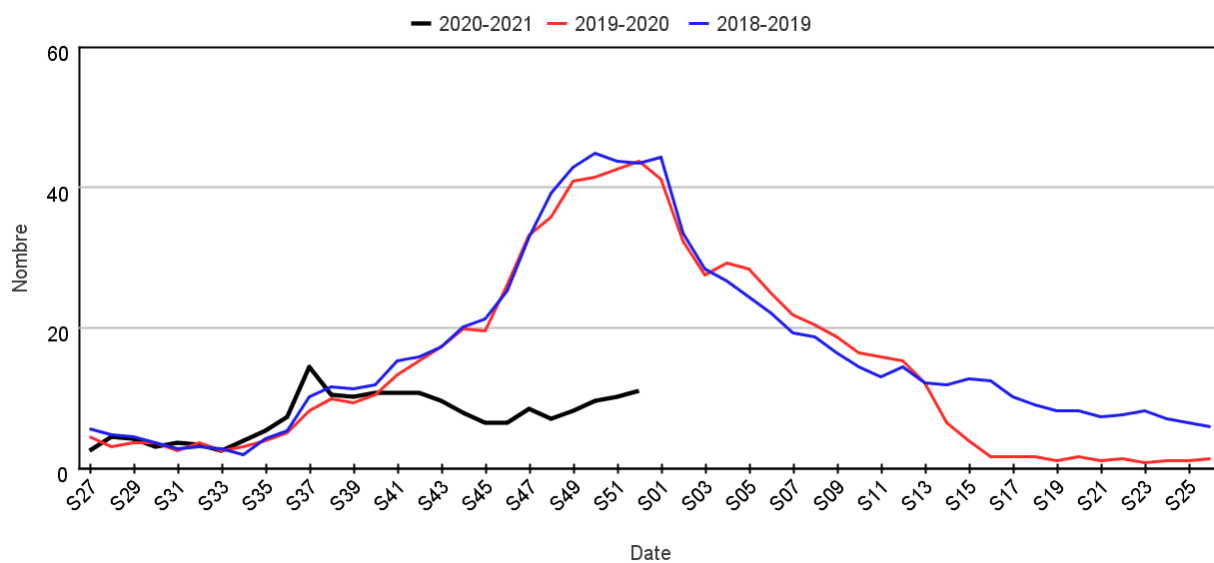
Passages pour bronchiolite chez les enfants de moins de 2 ans par rapport aux 2 années précédentes

Évolution hebdomadaire des proportions de passages pour bronchiolite parmi les passages codés, moins de 2 ans



Hospitalisations pour bronchiolite chez les enfants de moins de 2 ans par rapport aux 2 années précédentes

Évolution hebdomadaire des proportions d'hospitalisation pour bronchiolite parmi les hospitalisations toutes causes, moins de 2 ans

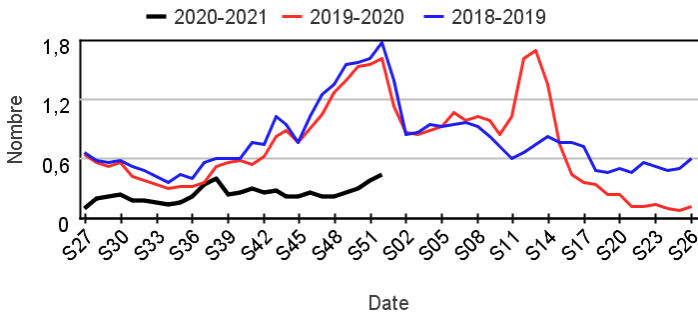


Fréquentation des urgences liée à une pneumopathie

Passages pour pneumopathie par rapport aux 2 années précédentes

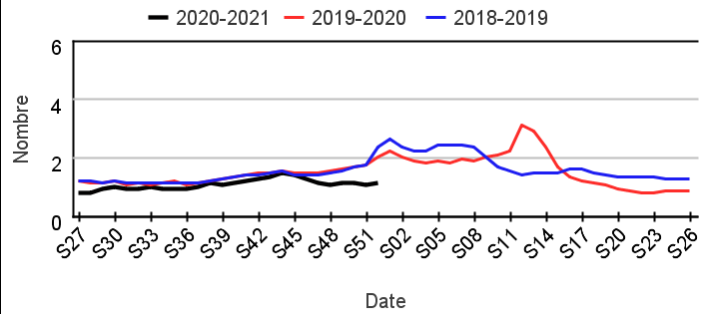
Chez les enfants de moins de 15 ans

Évolution hebdomadaire des proportions de passages pour pneumopathie parmi les passages codés, moins de 15 ans



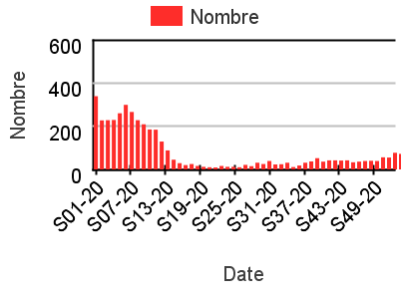
Chez les adultes de 15 ans ou plus

Évolution hebdomadaire des proportions de passages pour pneumopathie parmi les passages codés, 15 ans ou plus

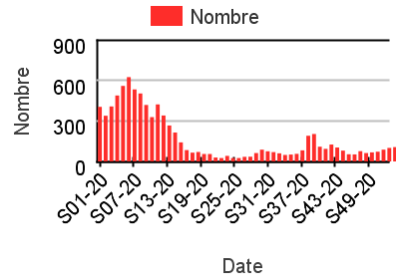


Nombre hebdomadaire de passages pour pneumopathie

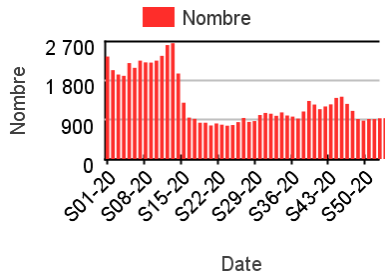
Chez les enfants de moins de 2 ans



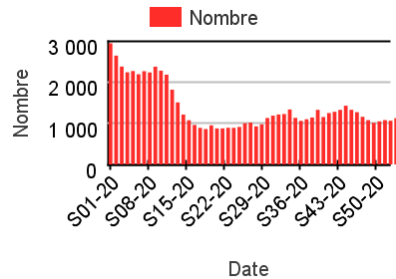
Chez les enfants de 2-14 ans



Chez les adultes de 15-74 ans



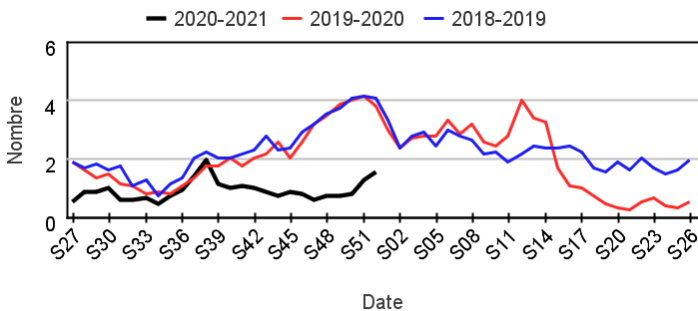
Chez les adultes 75 ans ou plus



Hospitalisations pour pneumopathie par rapport aux 2 années précédentes

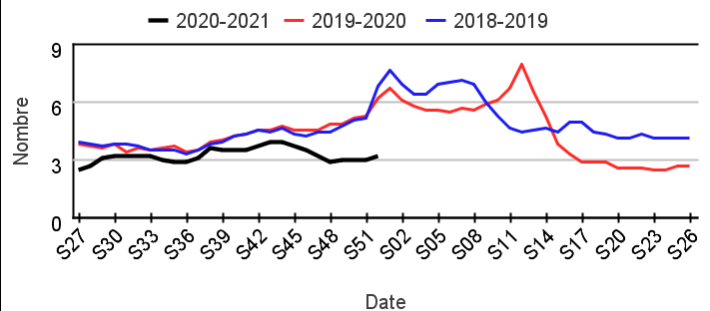
Chez les enfants de moins de 15 ans

Évolution hebdomadaire des proportions d'hospitalisation pour pneumopathie parmi les hospitalisations toutes causes, moins de 15 ans



Chez les adultes de 15 ans ou plus

Évolution hebdomadaire des proportions d'hospitalisation pour pneumopathie parmi les hospitalisations toutes causes, 15 ans ou plus

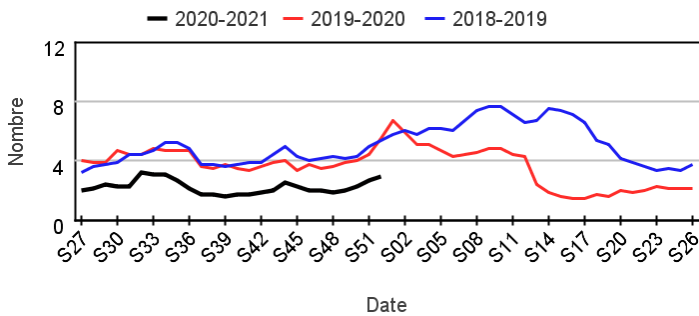


Fréquentation des urgences liée à une gastro-entérite

Passages pour gastro-entérite par rapport aux 2 années précédentes

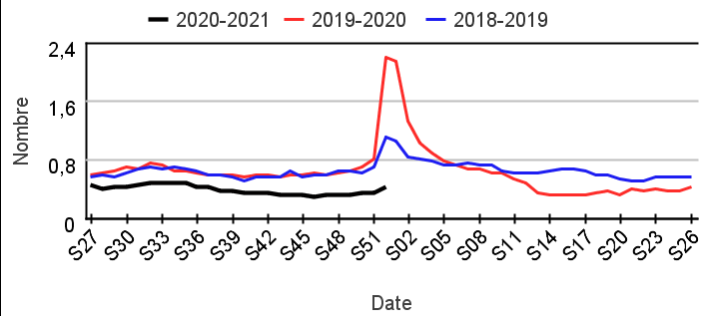
Chez les enfants de moins de 15 ans

Évolution hebdomadaire des proportions de passages pour gastro-entérite parmi les passages codés, moins de 15 ans



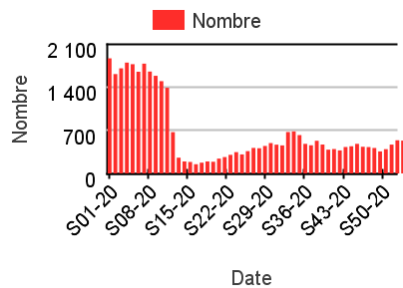
Chez les adultes de 15 ans ou plus

Évolution hebdomadaire des proportions de passages pour gastro-entérite parmi les passages codés, 15 ans ou plus

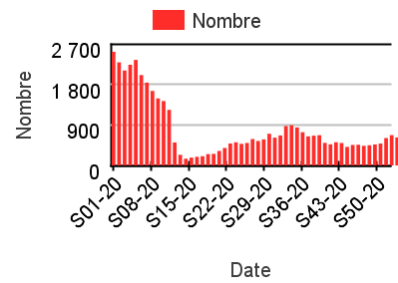


Nombre hebdomadaire de passages pour gastro-entérite

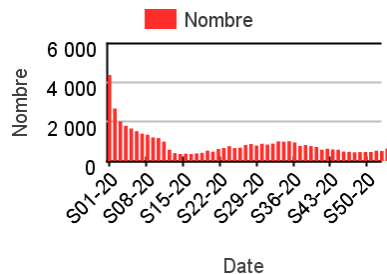
Chez les enfants de moins de 2 ans



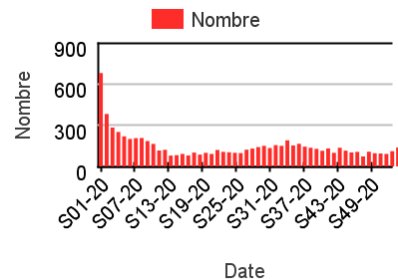
Chez les enfants de 2-14 ans



Chez les adultes de 15-74 ans



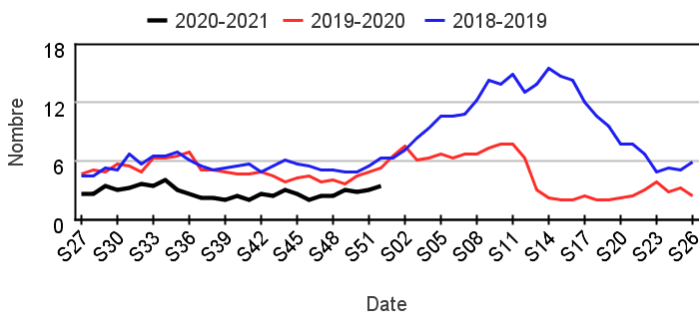
Chez les adultes 75 ans ou plus



Hospitalisations pour gastro-entérite par rapport aux 2 années précédentes

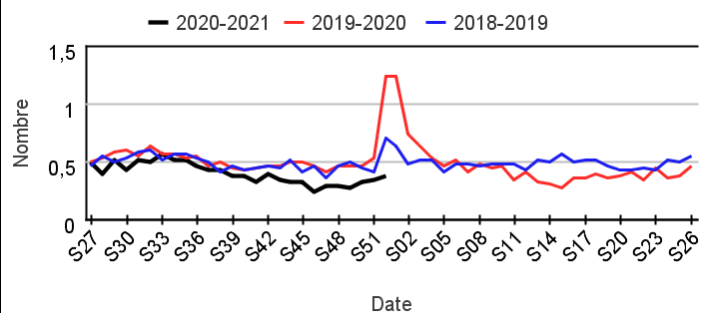
Chez les enfants de moins de 15 ans

Évolution hebdomadaire des proportions d'hospitalisation pour gastro-entérite parmi les hospitalisations toutes causes, moins de 15 ans



Chez les adultes de 15 ans ou plus

Évolution hebdomadaire des proportions d'hospitalisation pour gastro-entérite parmi les hospitalisations toutes causes, 15 ans ou plus

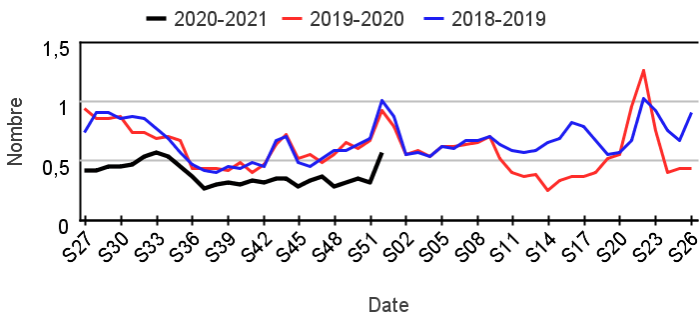


Fréquentation des urgences liée à une conjonctivite

Passages pour conjonctivite par rapport aux 2 années précédentes

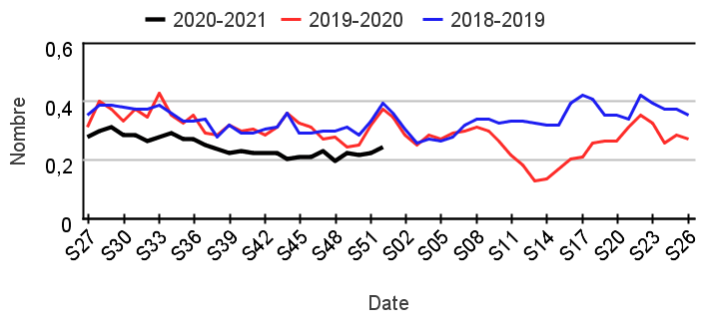
Chez les enfants de moins de 15 ans

Évolution hebdomadaire des proportions de passages pour conjonctivite parmi les passages codés, moins de 15 ans



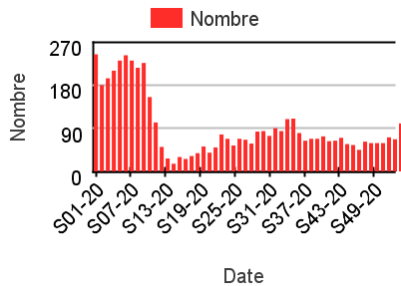
Chez les adultes de 15 ans ou plus

Évolution hebdomadaire des proportions de passages pour conjonctivite parmi les passages codés, 15 ans ou plus

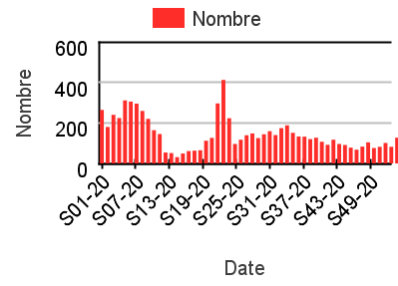


Nombre hebdomadaire de passages pour conjonctivite

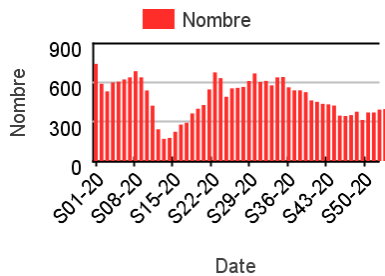
Chez les enfants de moins de 2 ans



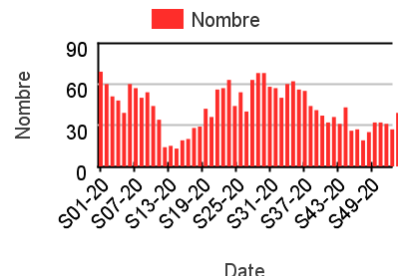
Chez les enfants de 2-14 ans



Chez les adultes de 15-74 ans



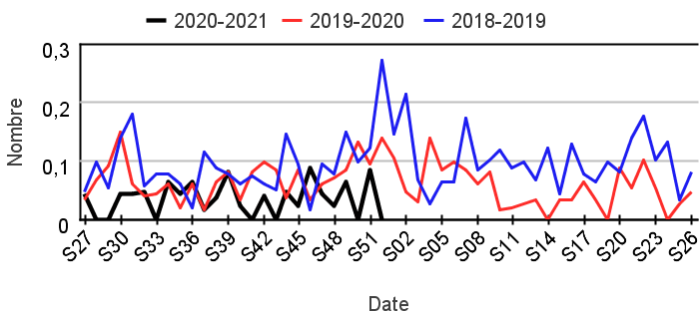
Chez les adultes 75 ans ou plus



Hospitalisations pour conjonctivite par rapport aux 2 années précédentes

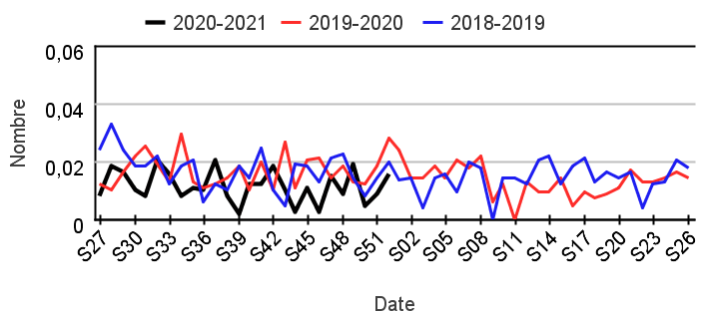
Chez les enfants de moins de 15 ans

Évolution hebdomadaire des proportions d'hospitalisation pour gastro-entérite parmi les hospitalisations toutes causes, moins de 15 ans



Chez les adultes de 15 ans ou plus

Évolution hebdomadaire des proportions d'hospitalisation pour gastro-entérite parmi les hospitalisations toutes causes, 15 ans ou plus



Comité De Rédaction

Dr Céline CASERIO-
SCHÖNEMANN (Responsable
de l'unité en charge de la
Surveillance Syndromique
Sursaud®)

Anne FOUILLET

Cécile FORGEOT

Isabelle PONTAIS

Jérôme NAUD

Dr. Marie-Michèle THIAM

Yann LE STRAT, responsable de
la direction DATA

Diffusion

Santé publique France

Direction des régions

12 rue du Val d'Osne

94415 Saint-Maurice Cedex

Tél. : 01 41 79 67 20

Retrouvez nous sur :

www.santepubliquefrance.fr

Twitter : @sante-prevention

| En savoir plus |

Consulter le site [Santé publique France](http://www.santepubliquefrance.fr)

Pour les indicateurs régionaux :

- [Consulter les PE des Cires](#)

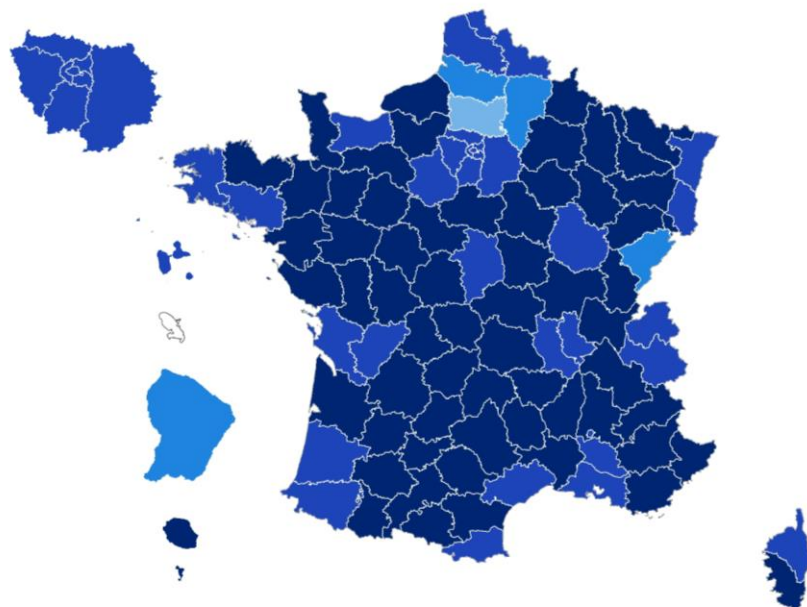
| Remerciements |

Nous remercions l'ensemble de nos partenaires contribuant à la surveillance syndromique par le réseau OSCOUR® :

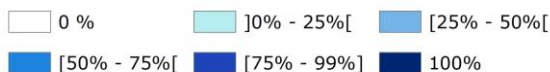
- les établissements adhérant au réseau OSCOUR®
- la Société Française de Médecine d'Urgence (SFMU)
- les Observatoires Régionaux des Urgences
- les plateformes régionales centralisant et transmettant les Résumés de Passage aux Urgences

| Représentativité du réseau OSCOUR® au 1er novembre 2018 |

690 services d'urgences
Couverture nationale : environ 93% des passages aux urgences de France



**Représentativité* du réseau OSCOUR
par rapport à la SAE (statistique annuelle des établissements)
(* en % de passages aux urgences)**



Réalisation : DCAR USS - novembre 2016
Sources : données OSCOUR, IGIN