

Synthèse :

En **semaine 49** (du 30 novembre au 06 décembre 2020), les passages aux urgences et les hospitalisations après passages sont en baisse chez les **2-14 ans** (-4% soit -1 667 passages et -6% soit -226 hospitalisations), en hausse chez les **75 ans ou plus** (+3% soit +1 538 passages et +2% soit +559 hospitalisations) et stables dans les autres classes d'âge.

En **semaine 49**, la baisse des **passages pour suspicion de COVID-19 se poursuit**, avec un léger ralentissement à **-10%** (soit -564 passages). Cette baisse concerne toutes les classes d'âges avec une proportion plus marquée chez les **enfants** (-30% soit -33 passages) que chez les **adultes** (-10% soit -531 passages). En S49, la **suspicion de COVID-19 est le 7^{ème} diagnostic le plus fréquent** chez les **15-74 ans** mais reste le **3^{ème}** chez les **75 ans et plus**.

Au total, **4 889 passages** ont été enregistrés en **semaine 49** (vs 5 453 passages en S48 - données consolidées du 08/12/2020). La **part des passages pour COVID-19** dans l'activité totale est en **très légère baisse** à 2,2% (vs 2,4% en S48) et la **proportion d'hospitalisation après passage** tous âges reste stable à 55%. La baisse s'observe dans **l'ensemble des régions** à l'exception des Pays-de-la-Loire (249 passages en S49 vs 205 en S48 soit +21%) et de l'Occitanie (282 passages en S49 vs 268 en S48 soit +5%). La baisse est plus marquée en Guyane (-57%), Normandie (-24%), Bretagne (-23%), Auvergne-Rhône-Alpes (-22%). Depuis le début de la surveillance, le 24/02/2020, **300 404 passages aux urgences** pour suspicion de COVID-19 ont été enregistrés.

Parmi les autres pathologies, on retient principalement une légère hausse des passages pour pathologies respiratoires et digestives chez les **enfants**, même si on reste sur des niveaux très inférieurs aux années précédentes pour la même période, ainsi que pour **corps étranger**. A noter également une hausse de 9% des passages pour **décompensation cardiaque** chez les **75 ans et plus**.

Figure 1 : Nombre quotidien de passages aux urgences du réseau OSCOUR®, tous âges

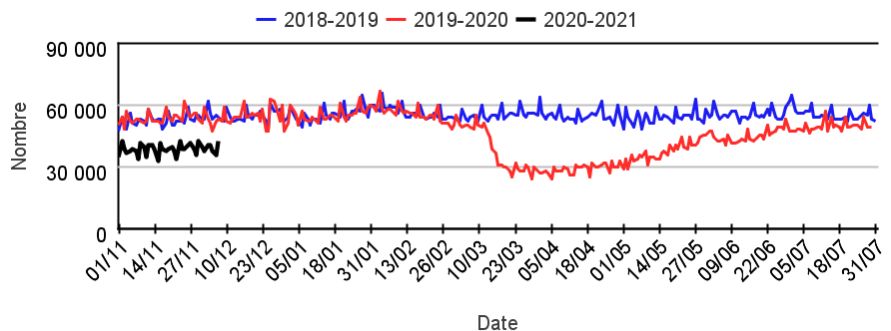


Figure 2 : Nombre quotidien de passages aux urgences avec suspicion de COVID-19, tous âges

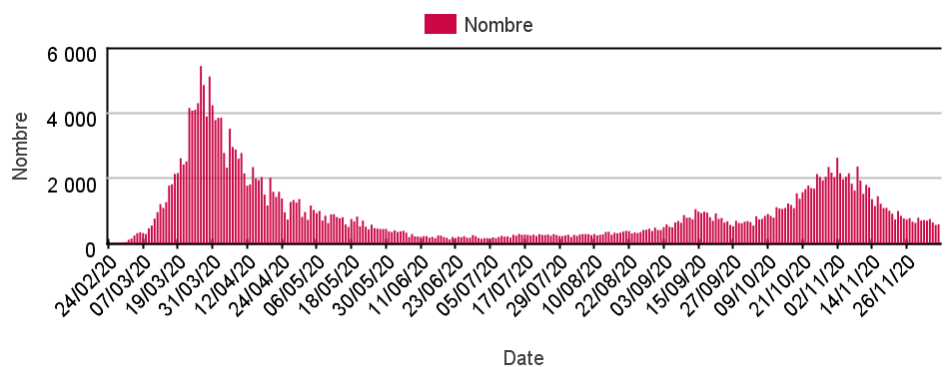


Tableau 1 : Nombre hebdomadaire de passages aux urgences toutes causes codées, par classe d'âges

	< 15 ans	15-74 ans	75 ans et plus
S46-20	44 108	139 348	34 677
S47-20	45 738	136 570	35 045
S48-20	47 561	139 525	36 849
S49-20	46 087	138 583	37 948

Tableau 2 : Nombre hebdomadaire de passages aux urgences pour suspicion de COVID-19, par classe d'âges

	< 15 ans	15-74 ans	75 ans et plus
S46-20	248	7 885	3 789
S47-20	141	4 853	2 544
S48-20	111	3 396	1 946
S49-20	78	3 083	1 728

Le réseau OSCOUR® (Organisation de la surveillance coordonnée des urgences) s'inscrit au sein du système de surveillance syndromique français SurSaUD® (Surveillance Sanitaire des Urgences et des Décès). Ce système a été initié en 2004 avec un objectif de détection d'événements inattendus. Depuis, il a montré ses capacités à répondre à d'autres objectifs de surveillance, tels que : estimer l'impact d'un événement environnemental ou sociétal, surveiller des pathologies en dehors de tout événement, ou détecter précocement un événement sanitaire prédéfini, telle qu'une épidémie saisonnière.

Indicateurs surveillés

Les indicateurs suivis sont construits à partir du diagnostic principal et des diagnostics associés renseignés dans les Résumés de Passage aux Urgences des services d'urgences de France participant au réseau OSCOUR®.

- **Activité totale aux urgences** : nombre de passages aux urgences toutes causes confondues, nombre d'hospitalisation après passages toutes causes confondues
- **Indicateurs syndromiques basés sur les diagnostics** : pour chaque indicateur : nombre de passages aux urgences, part d'activité dans l'activité toutes causes codées, nombre d'hospitalisations après passage toutes causes confondues, proportion d'hospitalisation après passage pour l'indicateur dans les hospitalisations après passage toutes causes confondues.

Indicateurs présentés dans le bulletin		Indicateurs surveillés non présentés dans le bulletin	
Suspicion d'infection au COVID-19	p 7-8	Vomissements	P 19
Malaise	p 9	Gastro-entérite	P 20
Déshydratation	p 10	Conjonctivite	P 21
Fièvre isolée	p 11		
Crise d'asthme	p 12		
Traumatisme	p 13		
Pathologie de la sphère ORL	p 14		
Grippe / syndrome grippal	p 15		
Bronchite aiguë	p 16		
Bronchiolite	p 17		
Pneumopathie	p 18		

Méthodologie

- Le nombre de passages cumulé est calculé à partir de l'ensemble des passages pour suspicion de COVID-19 transmis depuis le 24/02/2020 (établissements non-constants). En revanche, afin de pouvoir comparer les semaines entre elles, le nombre de passages pour suspicion de COVID-19 sur la semaine écoulée est calculé à partir d'un échantillon d'établissements constant sur le mois écoulé (c'est-à-dire d'établissements ayant transmis des données sans interruption sur cette période).
- Tous les graphiques et tableaux sont construits à partir d'un échantillon d'établissements constant depuis le 24/02/2020.
- Les graphiques présentant un recul de 3 mois permettent de suivre les évolutions récentes des indicateurs.
- Les indicateurs sont décrits sur un pas de temps quotidien ou hebdomadaire en termes d'effectifs ou de pourcentage par rapport à la fréquentation totale, tous âges confondus et par classe d'âge.
- Les proportions de passages (ou parts d'activité) par classes d'âges pour un indicateur sont calculées sur la base de l'activité totale codée de la classe d'âge (passages pour lesquels au moins un code diagnostic est renseigné).
- Les pourcentages d'hospitalisations sont calculés à partir du nombre d'hospitalisations après passage aux urgences pour un indicateur donné parmi l'ensemble des passages aux urgences de cet indicateur.

Note relative à l'interprétation des données

L'interprétation de l'ensemble des éléments chiffrés et graphes présentés dans ce document doit tenir compte de la baisse importante du nombre de passages aux urgences tous âges et dans l'ensemble des classes d'âges.

Ainsi dans un contexte d'activité totale en baisse, pour un indicateur donné :

- une part d'activité en hausse sera le reflet : soit d'une augmentation ou d'une stabilisation de l'effectif, soit une diminution de l'effectif moins importante que la diminution de l'activité totale ;
- une part d'activité stable sera le reflet d'une évolution de l'effectif comparable à celle de l'activité totale ;
- une part d'activité en baisse sera le reflet d'une diminution de l'effectif plus importante que celle de l'activité totale.

Évolution des indicateurs par rapport à la semaine précédente et aux 2 dernières années

Tableau 3 | Evolution des indicateurs non spécifiques |

Pathologies	Classe d'âge	Evolution*	
		par rapport à la semaine précédente	par rapport aux 2 années précédentes
Malaise	Moins de 15 ans	<	>
	Plus de 15 ans	≈	≈
Fièvre isolée	Moins de 15 ans	≈	>
	Plus de 15 ans	<	≈
Crise d'asthme	Moins de 15 ans	<	<
	Plus de 15 ans	<	<
Traumatisme	Moins de 15 ans	<	>
	Plus de 15 ans	≈	≈

Tableau 4 | Evolution des indicateurs saisonniers |

Pathologies	Classe d'âge	Evolution*	
		par rapport à la semaine précédente	par rapport aux 2 années précédentes
Pathologie de la sphère ORL	Moins de 15 ans	>	<
	Plus de 15 ans	<	<
Grippe / syndrome grippal	Moins de 15 ans	≈	<
	Plus de 15 ans	≈	<
Bronchite aiguë	Moins de 15 ans	≈	<
	Plus de 15 ans	>	<
Bronchiolite	Moins de 2 ans	>	<
Pneumopathie	Moins de 15 ans	>	<
	Plus de 15 ans	>	<
Vomissements	Moins de 15 ans	>	<
	Plus de 15 ans	>	<
Gastro-entérite	Moins de 15 ans	>	<
	Plus de 15 ans	≈	<
Conjonctivite	Moins de 15 ans	≈	<
	Plus de 15 ans	>	<

Tableau 5 | Evolution des passages pour suspicion de COVID-19 |

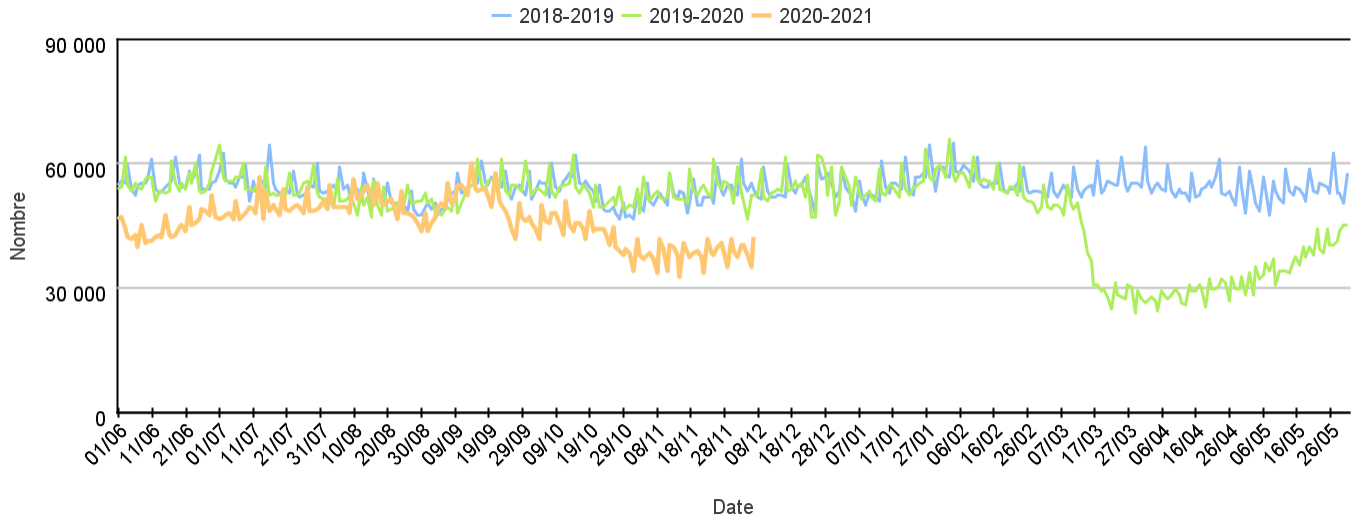
Pathologies	Classe d'âge	Evolution*	
		par rapport à la semaine précédente	par rapport aux 2 années précédentes
Suspicion d'infection au COVID-19	Moins de 15 ans	<	sans objet
	Plus de 15 ans	<	sans objet

(*) ≈ : similaire > : en augmentation < : en baisse

Fréquentation totale des urgences

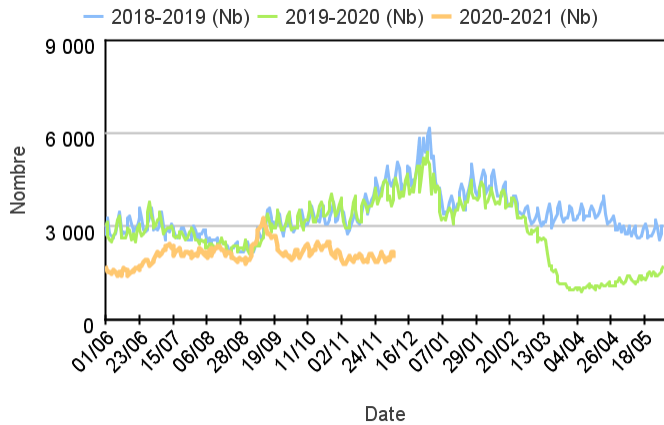
Par rapport aux 2 années précédentes

Evolution du nombre quotidien de passages aux urgences, tous âges confondus sur deux saisons (Source : Santé publique France - OSCOUR®)

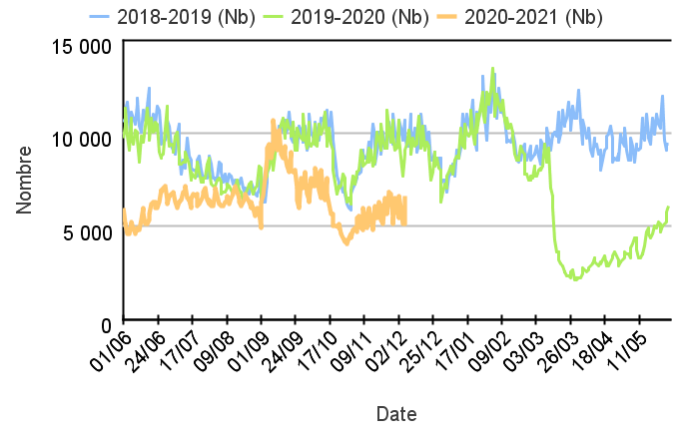


Par classe d'âge

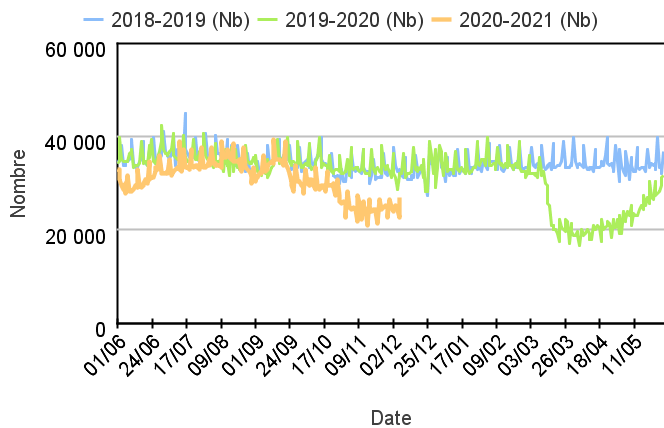
Chez les enfants de moins de 2 ans



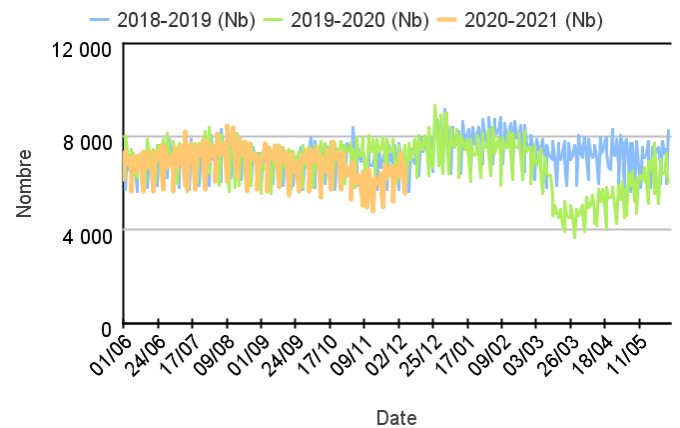
Chez les enfants de 2 à 14 ans



Chez les adultes de 15 à 74 ans



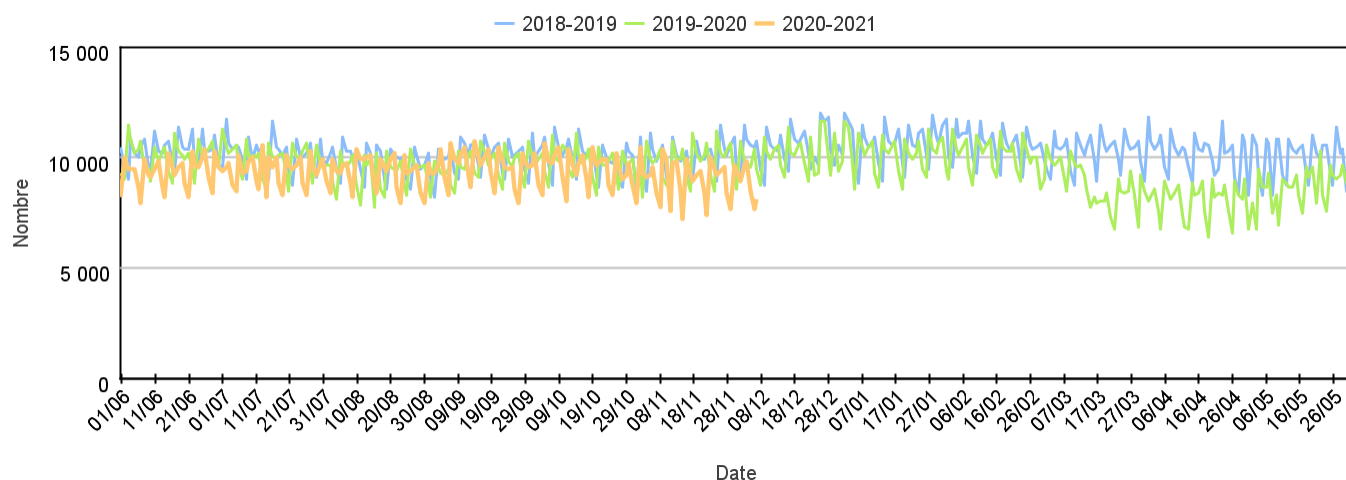
Chez les adultes de 75 ans et plus



Hospitalisations après passages aux urgences

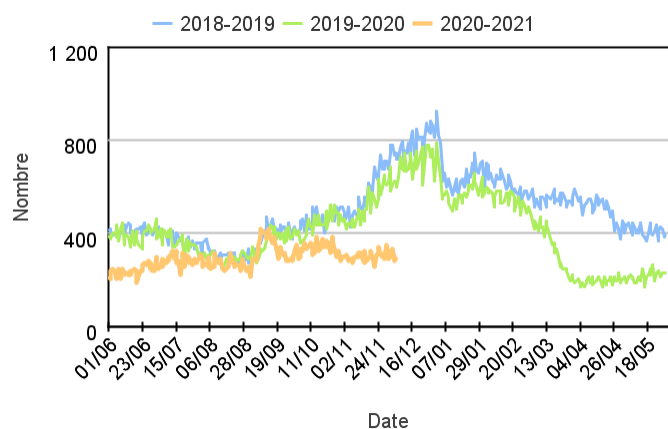
Par rapport aux 2 années précédentes

Evolution du nombre quotidien d'hospitalisations après passages aux urgences, tous âges confondus sur deux saisons

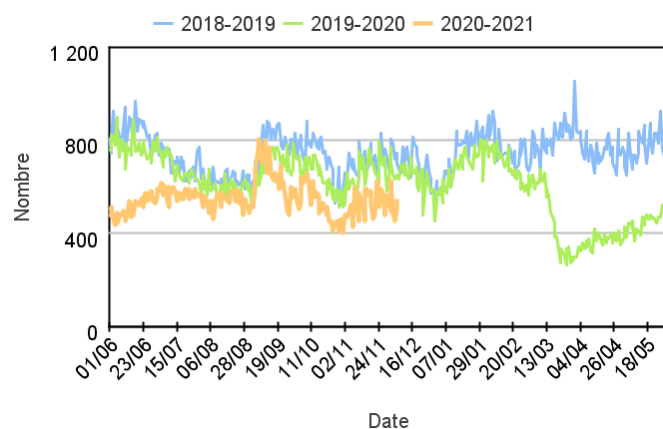


Par classe d'âge

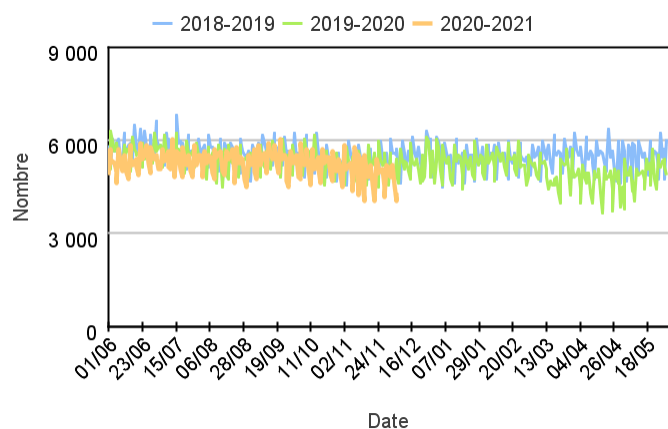
Chez les enfants de moins de 2 ans



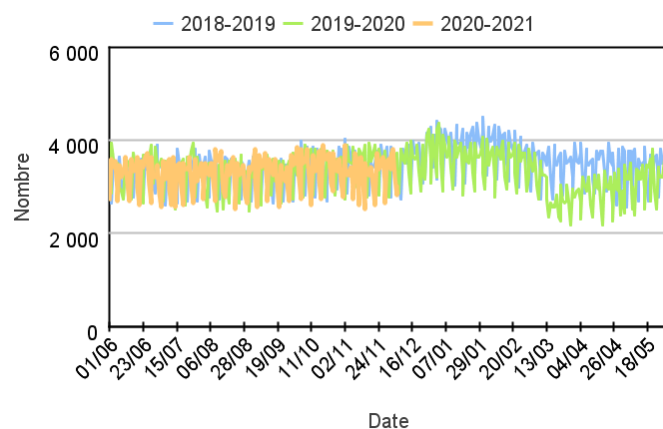
Chez les enfants de 2 à 14 ans



Chez les adultes de 15 à 74 ans



Chez les adultes de 75 ans et plus



Nombre d'hospitalisations après passages par classe d'âge

	Moins de 2 ans	2-14 ans	15-74 ans	75 ans ou plus	Tous âges
S48-20	2 215,00	3 973,00	34 814,00	23 762,00	64 766,00
S49-20	2 220,00	3 747,00	34 457,00	24 321,00	64 750,00
% Evolution	,23%	-5,69%	-1,03%	2,35%	-,02%

Variation des 10 pathologies les plus fréquentes (Source : Santé publique France – OSCOUR®)

Variations des 10 pathologies les plus fréquentes chez les moins de 2 ans

Pathologie	Semaine	Semaine précédente	Variation
INFECTIONS ORL (Diag SAU)	2 344	2 086	12,37%
TRAUMATISME (Diag SAU)	2 118	2 112	0,28%
FIEVRE ISOLEE (Diag SAU)	1 240	1 248	-0,64%
DOULEURS ABDOMINALES SPECIFIQUES (Diag SAU)	496	503	-1,39%
BRONCHIOLITE (Diag SAU)	409	370	10,54%
GASTRO-ENTERITE (Diag SAU)	392	357	9,80%
INFECTION URINAIRE (Diag SAU)	300	298	0,67%
ASTHME (Diag SAU)	245	232	5,60%
VOMISSEMENT (Diag SAU)	223	216	3,24%
BRULURE (Diag SAU)	178	206	-13,59%

Variations des 10 pathologies les plus fréquentes chez les 2-14 ans

Pathologie	Semaine	Semaine précédente	Variation
TRAUMATISME (Diag SAU)	16 189	17 219	-5,98%
DOULEURS ABDOMINALES NON SPECIFIQUES (Diag SAU)	1 892	1 944	-2,67%
INFECTIONS ORL (Diag SAU)	1 845	1 824	1,15%
ASTHME (Diag SAU)	947	1 046	-9,46%
DOULEURS ABDOMINALES SPECIFIQUES (Diag SAU)	888	950	-6,53%
FIEVRE ISOLEE (Diag SAU)	785	812	-3,33%
NEUROLOGIE AUTRE (Diag SAU)	656	671	-2,24%
CORPS ETRANGERS (Diag SAU)	512	482	6,22%
GASTRO-ENTERITE (Diag SAU)	489	466	4,94%
MALAISE (Diag SAU)	401	420	-4,52%

Variations 10 pathologies les + fréquentes chez les 15-74 ans

Pathologie	Semaine	Semaine précédente	Variation
TRAUMATISME (Diag SAU)	35 886	35 430	1,29%
DOULEURS ABDOMINALES NON SPECIFIQUES (Diag SAU)	8 295	8 498	-2,39%
DOULEUR THORACIQUE (Diag SAU)	7 338	7 690	-4,58%
NEUROLOGIE AUTRE (Diag SAU)	5 116	5 503	-7,03%
MALAISE (Diag SAU)	4 647	4 620	0,58%
DOULEURS ABDOMINALES SPECIFIQUES (Diag SAU)	4 568	4 732	-3,47%
CORONAVIRUS (Diag SAU)	3 083	3 396	-9,22%
COLIQUE NEPHRETIQUE (Diag SAU)	2 776	2 778	-0,07%
INFECTION CUTANEE ET SOUS CUTANEE (Diag SAU)	2 571	2 573	-0,08%
TROUBLES ANXIEUX (Diag SAU)	2 445	2 482	-1,49%

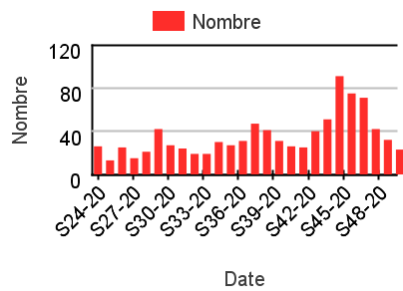
Variations des 10 pathologies les plus fréquentes chez les 75 ans ou +

Pathologie	Semaine	Semaine précédente	Variation
TRAUMATISME (Diag SAU)	8 370	8 157	2,61%
MALAISE (Diag SAU)	3 126	3 027	3,27%
CORONAVIRUS (Diag SAU)	1 728	1 946	-11,20%
DOULEURS ABDOMINALES SPECIFIQUES (Diag SAU)	1 667	1 609	3,60%
DYSPNEE, INSUFFISANCE RESPIRATOIRE (Diag SAU)	1 594	1 509	5,63%
DECOMPENSATION CARDIAQUE (Diag SAU)	1 585	1 460	8,56%
AVC (Diag SAU)	1 434	1 413	1,49%
DOULEUR THORACIQUE (Diag SAU)	1 212	1 159	4,57%
PNEUMOPATHIE (Diag SAU)	1 037	999	3,80%
DOULEURS ABDOMINALES NON SPECIFIQUES (Diag SAU)	993	1 038	-4,34%

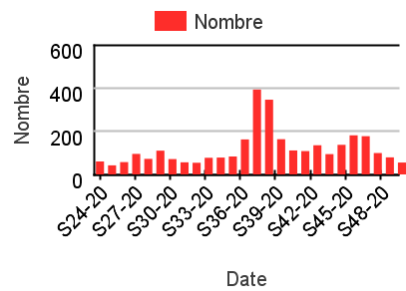
Fréquentation des urgences liée à une suspicion de COVID-19

Répartition par classe d'âge des passages pour suspicion de COVID-19

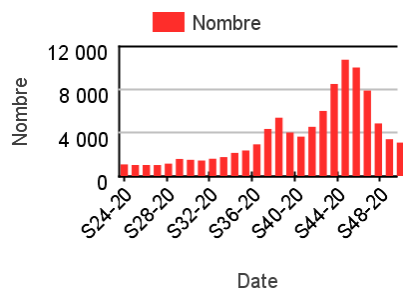
Chez les enfants de moins de 2 ans



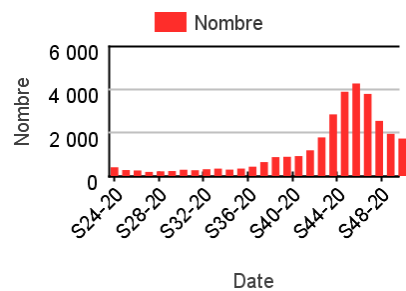
Chez les enfants de 2-14 ans



Chez les adultes de 15-74 ans



Chez les adultes de 75 ans et plus



Hospitalisations pour suspicion de COVID-19

Figure 3 : Nombre quotidien de passages aux urgences suivis d'une hospitalisation parmi les passages avec suspicion de COVID-19, par classe d'âges.

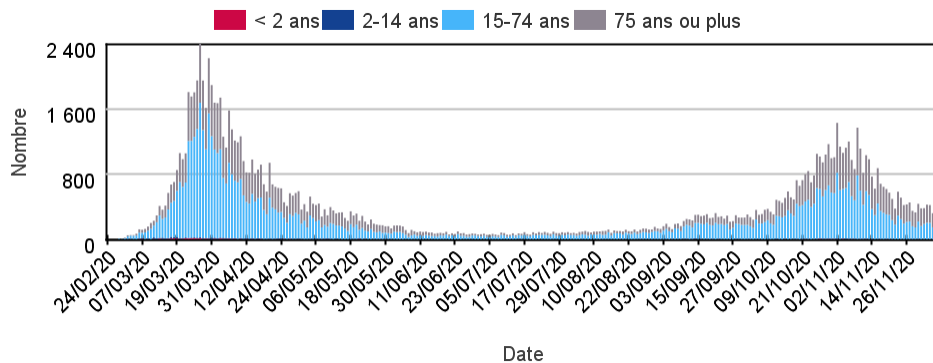
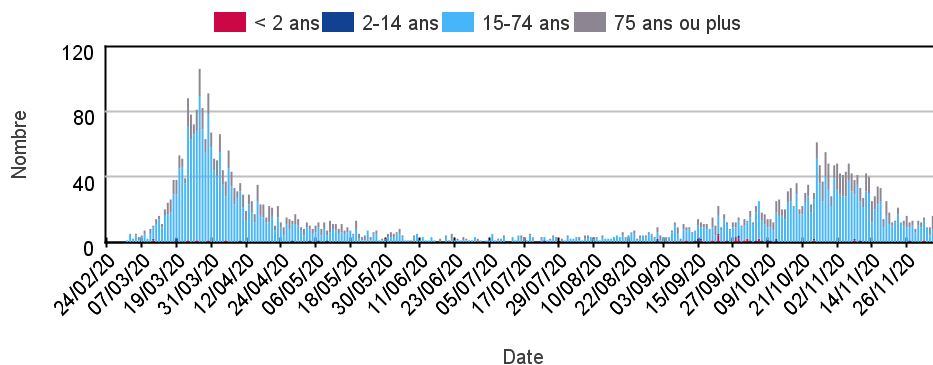


Figure 3 : Nombre quotidien de passages aux urgences suivis d'une hospitalisation en SI/REA parmi les passages avec suspicion de COVID-19, par classe d'âges.



Proportion de passage aux urgences pour suspicion de COVID-19

Tableau 3 : Part d'activité des passages aux urgences pour suspicion de COVID-19 dans l'activité toutes causes codées, par classes d'âges, France entière

	Nombre - Tous âges	% d'activité - Moins de 2 ans	% d'activité - 2-14 ans	% d'activité - 15-74 ans	% d'activité - 75 ans ou plus
S20-20	5 327,00	,92	,66	2,71	3,89
S21-20	4 453,00	1,06	,72	1,94	3,08
S22-20	3 225,00	,51	,43	1,33	2,11
S23-20	2 405,00	,31	,29	,99	1,55
S24-20	1 559,00	,30	,20	,65	1,04
S25-20	1 346,00	,14	,13	,59	,69
S26-20	1 353,00	,24	,15	,55	,63
S27-20	1 311,00	,13	,24	,54	,48
S28-20	1 450,00	,17	,19	,61	,53
S29-20	1 955,00	,32	,29	,81	,56
S30-20	1 881,00	,22	,18	,78	,70
S31-20	1 775,00	,20	,15	,74	,64
S32-20	1 979,00	,16	,15	,82	,74
S33-20	2 182,00	,14	,20	,86	,77
S34-20	2 536,00	,24	,21	1,09	,70
S35-20	2 808,00	,24	,23	1,27	,85
S36-20	3 546,00	,26	,40	1,64	1,06
S37-20	5 425,00	,29	,73	2,29	1,57
S38-20	6 640,00	,26	,68	2,73	2,17
S39-20	5 097,00	,24	,37	2,22	2,28
S40-20	4 691,00	,22	,27	2,15	2,30
S41-20	5 858,00	,20	,25	2,67	2,95
S42-20	7 962,00	,31	,34	3,62	4,54
S43-20	11 487,00	,37	,32	5,14	6,98
S44-20	14 850,00	,74	,54	7,32	10,42
S45-20	14 542,00	,67	,61	7,23	12,02
S46-20	11 922,00	,61	,55	5,66	10,93
S47-20	7 538,00	,37	,29	3,55	7,26
S48-20	5 453,00	,28	,22	2,43	5,28
S49-20	4 889,00	,20	,16	2,22	4,55

Evolution quotidienne régionale des passages aux urgences pour suspicion de COVID-19

Tableau 4 : Evolution quotidienne des passages aux urgences pour suspicion de COVID-19 sur la semaine passée par région, tous âges

	30/11/2020	01/12/2020	02/12/2020	03/12/2020	04/12/2020	05/12/2020	06/12/2020
Auvergne-Rhône-Alpes	147	121	134	124	113	101	94
Bourgogne-Franche-Comté	64	71	73	77	67	52	60
Bretagne	13	13	19	12	17	24	15
Centre-Val de Loire	30	32	25	23	26	23	23
Corse	1	3	2	0	4	0	0
Grand-Est	92	66	80	64	92	63	60
Guadeloupe	2	1	5	1	0	1	0
Guyane	1	0	0	2	2	0	1
Hauts-de-France	55	46	56	51	52	43	33
Ile-de-France	150	124	134	124	124	136	95
La Réunion	4	3	8	7	7	9	4
Martinique	0	0	0	0	0	0	0
Normandie	10	13	19	16	24	13	13
Nouvelle-Aquitaine	55	49	43	56	61	36	43

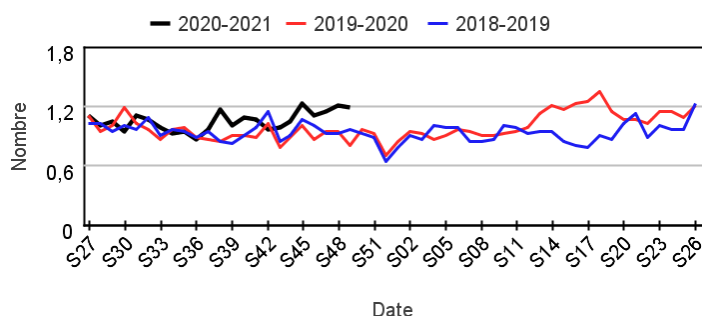
Occitanie	53	47	27	46	40	33	36
Pays de la Loire	40	41	35	39	37	28	29
Provence-Alpes-Côte d'Azur	77	79	62	60	81	86	61

Fréquentation des urgences liée à un **malaise**

Passages pour malaise par rapport aux 2 années précédentes

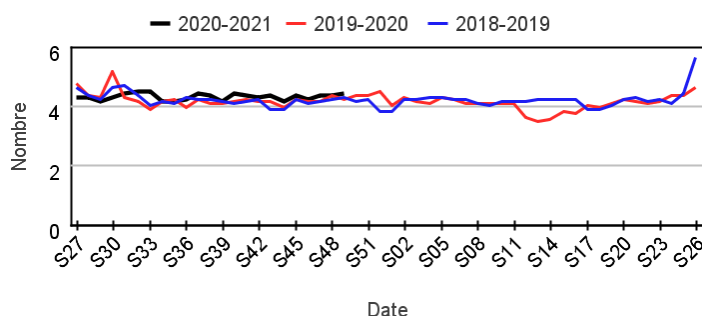
Chez les enfants de moins de 15 ans

Évolution hebdomadaire des proportions de passages pour malaise parmi les passages codés, moins de 15 ans



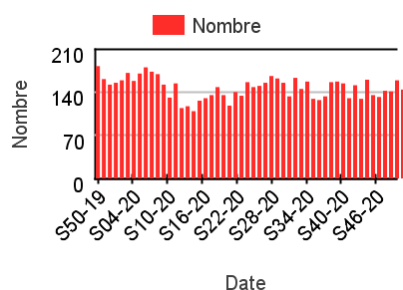
Chez les adultes de 15 ans ou plus

Évolution hebdomadaire des proportions de passages pour malaise parmi les passages codés, 15 ans ou plus

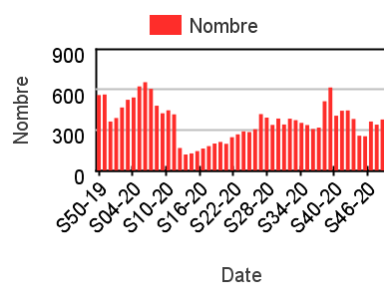


Nombre hebdomadaire de passages pour malaise

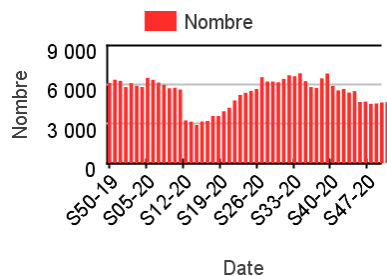
Chez les enfants de moins de 2 ans



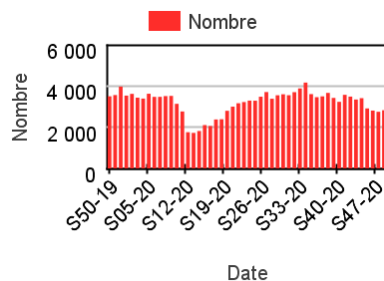
Chez les enfants de 2-14 ans



Chez les adultes de 15-74 ans



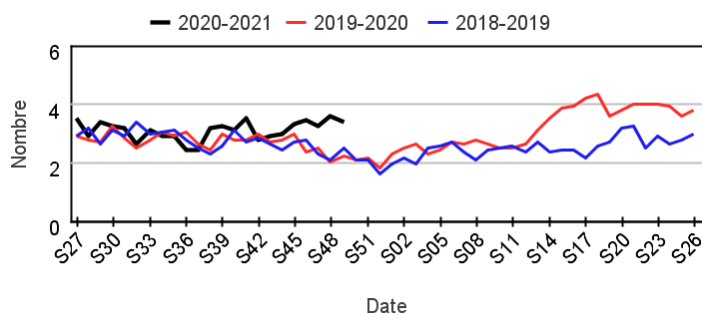
Chez les adultes 75 ans ou plus



Hospitalisations pour malaise par rapport aux 2 années précédentes

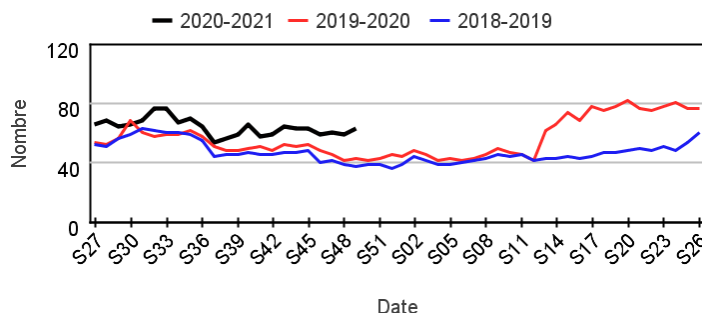
Chez les enfants de moins de 15 ans

Évolution hebdomadaire des proportions d'hospitalisation pour malaise parmi les hospitalisations toutes causes, moins de 15 ans



Chez les adultes de 15 ans ou plus

Évolution hebdomadaire des proportions d'hospitalisation pour malaise parmi les hospitalisations toutes causes, 15 ans ou plus

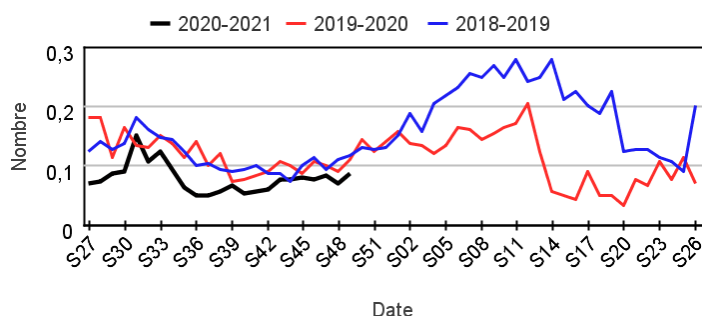


Fréquentation des urgences liée à une **déshydratation**

Passages pour déshydratation par rapport aux 2 années précédentes

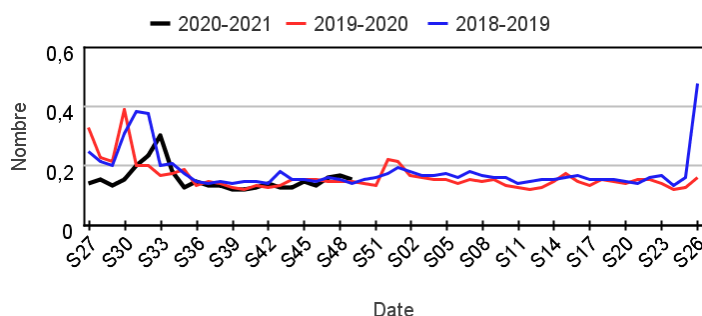
Chez les enfants de moins de 15 ans

Évolution hebdomadaire des proportions de passages pour déshydratation parmi les passages codés, moins de 15 ans



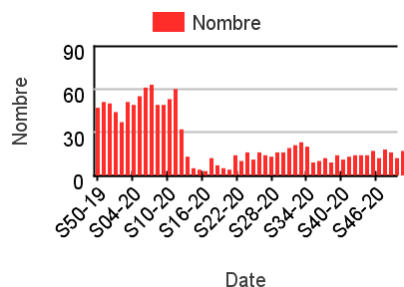
Chez les adultes de 15 ans ou plus

Évolution hebdomadaire des proportions de passages pour déshydratation parmi les passages codés, 15 ans ou plus

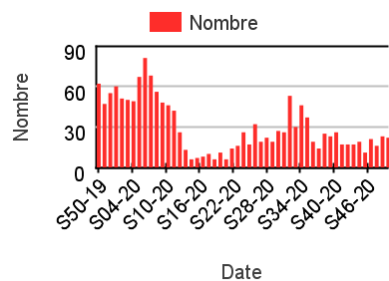


Nombre hebdomadaire de passages pour déshydratation

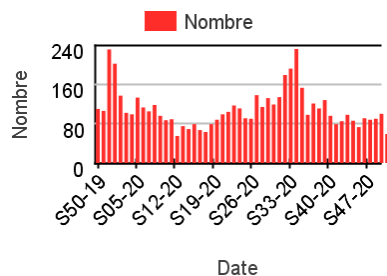
Chez les enfants de moins de 2 ans



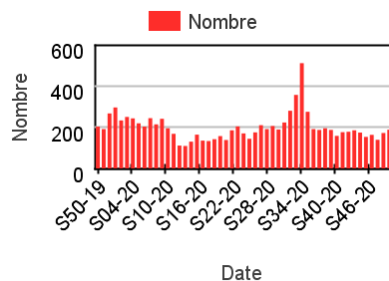
Chez les enfants de 2-14 ans



Chez les adultes de 15-74 ans



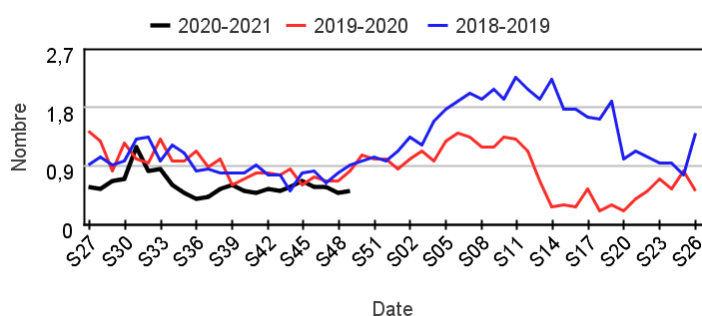
Chez les adultes 75 ans ou plus



Hospitalisations pour déshydratation par rapport aux 2 années précédentes

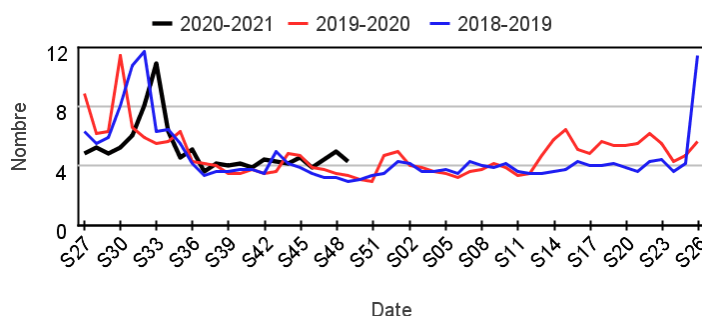
Chez les enfants de moins de 15 ans

Évolution hebdomadaire des proportions d'hospitalisation pour déshydratation parmi les hospitalisations toutes causes, moins de 15 ans



Chez les adultes de 15 ans ou plus

Évolution hebdomadaire des proportions d'hospitalisation pour déshydratation parmi les hospitalisations toutes causes, 15 ans ou plus

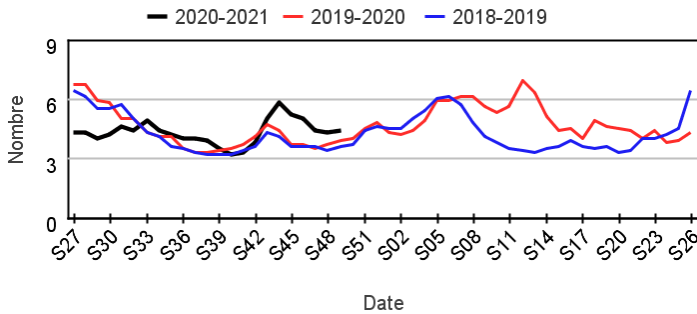


Fréquentation des urgences liée à une **fièvre isolée**

Passages pour fièvre isolée par rapport aux 2 années précédentes

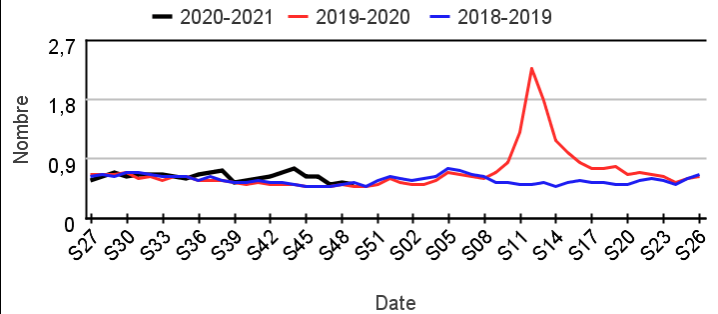
Chez les enfants de moins de 15 ans

Évolution hebdomadaire des proportions de passages pour fièvre isolée parmi les passages codés, moins de 15 ans



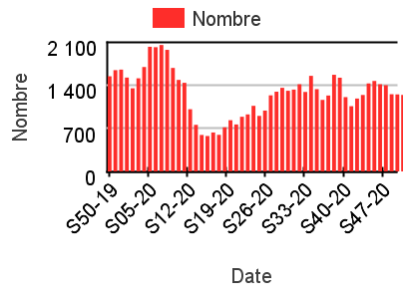
Chez les adultes de 15 ans ou plus

Évolution hebdomadaire des proportions de passages pour fièvre isolée parmi les passages codés, 15 ans ou plus

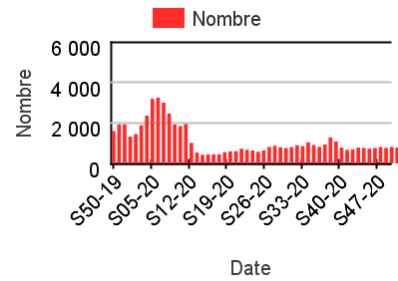


Nombre hebdomadaire de passages pour fièvre isolée

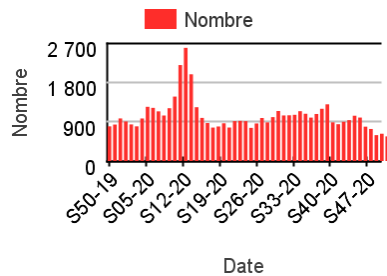
Chez les enfants de moins de 2 ans



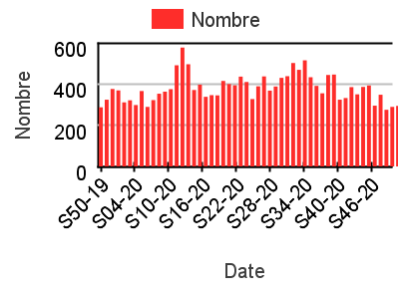
Chez les enfants de 2-14 ans



Chez les adultes de 15-74 ans



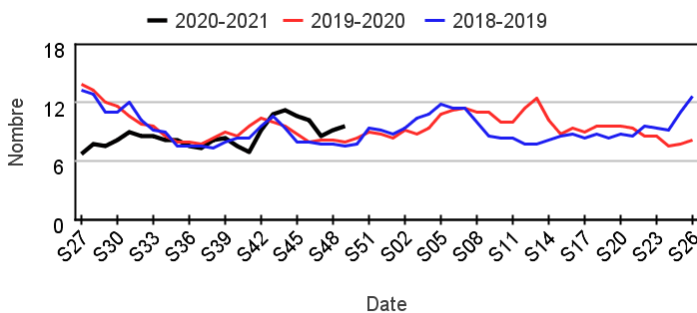
Chez les adultes 75 ans ou plus



Hospitalisations pour fièvre isolée par rapport aux 2 années précédentes

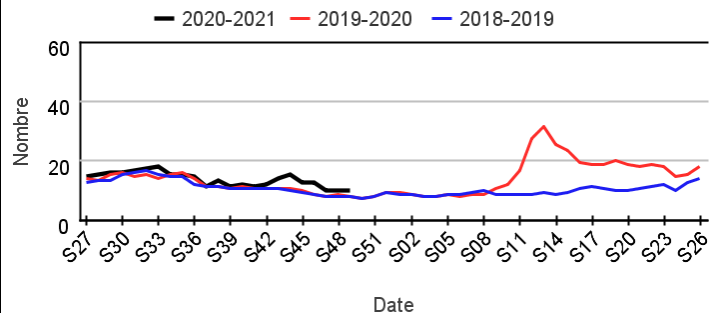
Chez les enfants de moins de 15 ans

Évolution hebdomadaire des proportions d'hospitalisation pour fièvre isolée parmi les hospitalisations toutes causes, moins de 15 ans



Chez les adultes de 15 ans ou plus

Évolution hebdomadaire des proportions d'hospitalisation pour fièvre isolée parmi les hospitalisations toutes causes, 15 ans ou plus

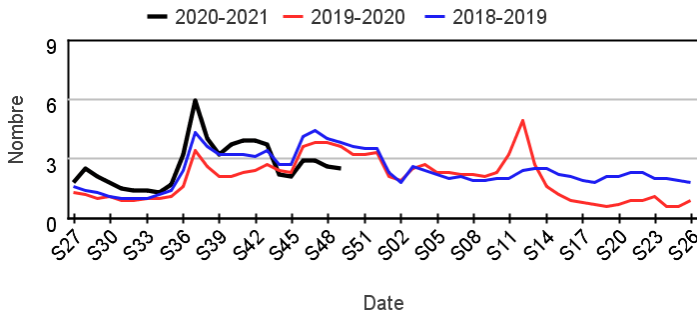


Fréquentation des urgences liée à une crise d'asthme

Passages pour crise d'asthme par rapport aux 2 années précédentes

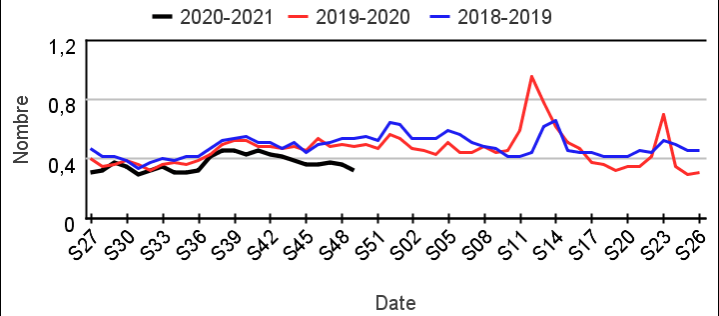
Chez les enfants de moins de 15 ans

Évolution hebdomadaire des proportions de passages pour crise d'asthme parmi les passages codés, moins de 15 ans



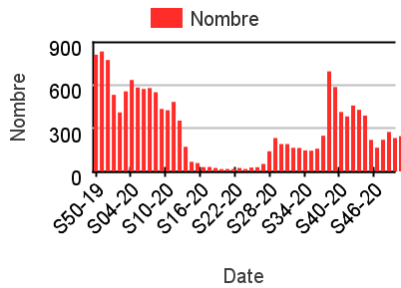
Chez les adultes de 15 ans ou plus

Évolution hebdomadaire des proportions de passages pour asthme parmi les passages codés, 15 ans ou plus

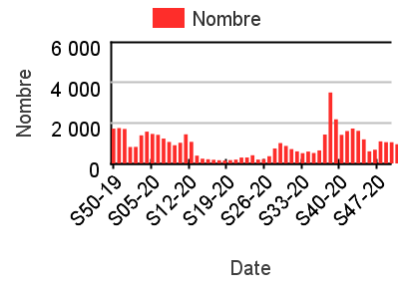


Nombre hebdomadaire de passages pour crise d'asthme

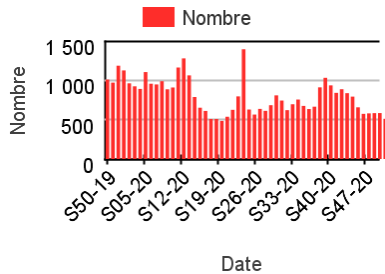
Chez les enfants de moins de 2 ans



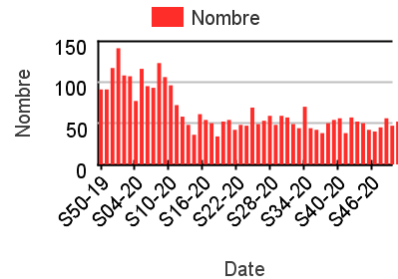
Chez les enfants de 2-14 ans



Chez les adultes de 15-74 ans



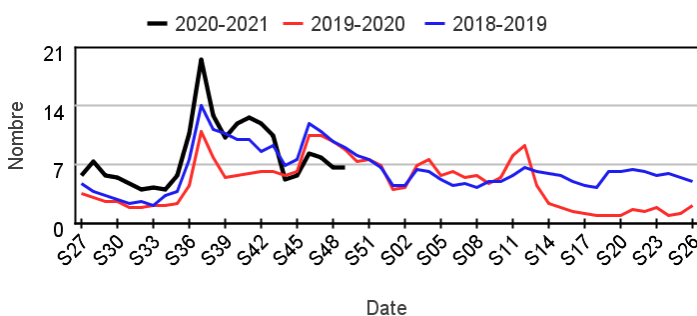
Chez les adultes 75 ans ou plus



Hospitalisations pour crise d'asthme par rapport aux 2 années précédentes

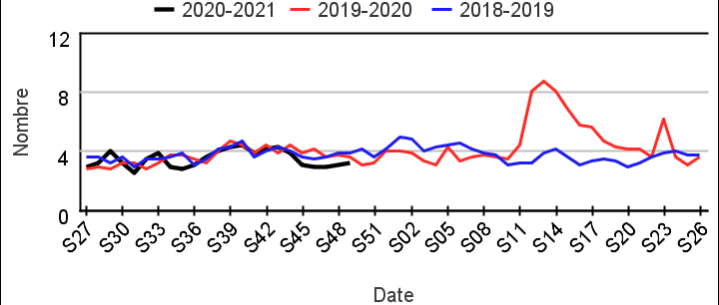
Chez les enfants de moins de 15 ans

Évolution hebdomadaire des proportions d'hospitalisation pour crise d'asthme parmi les hospitalisations toutes causes, moins de 15 ans



Chez les adultes de 15 ans ou plus

Évolution hebdomadaire des proportions d'hospitalisation pour crise d'asthme parmi les hospitalisations toutes causes, 15 ans ou plus

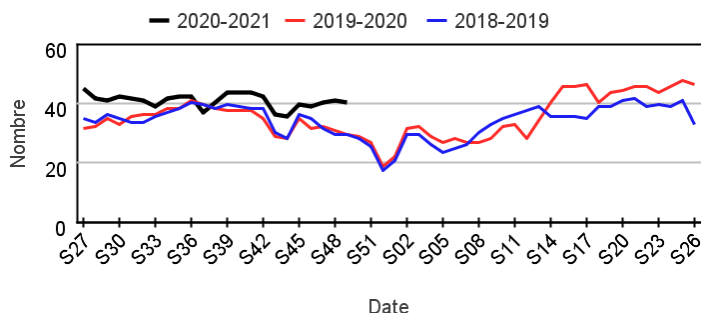


Fréquentation des urgences liée à un **traumatisme**

Passages pour traumatisme par rapport aux 2 années précédentes

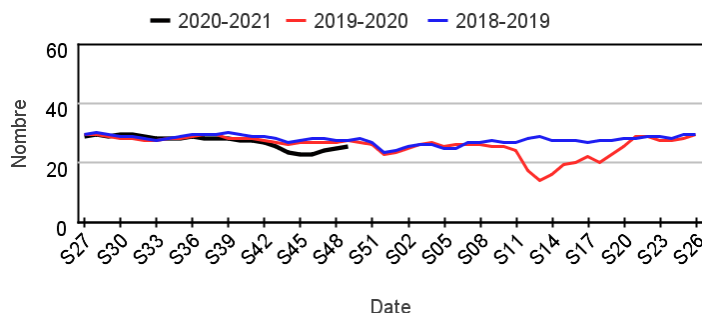
Chez les enfants de moins de 15 ans

Évolution hebdomadaire des proportions de passages pour traumatisme parmi les passages codés, moins de 15 ans



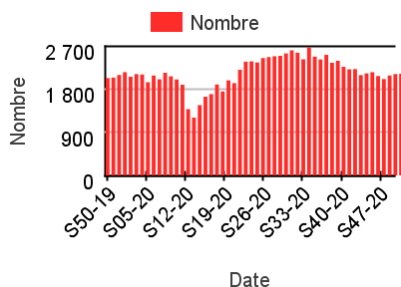
Chez les adultes de 15 ans ou plus

Évolution hebdomadaire des proportions de passages pour traumatisme parmi les passages codés, 15 ans ou plus

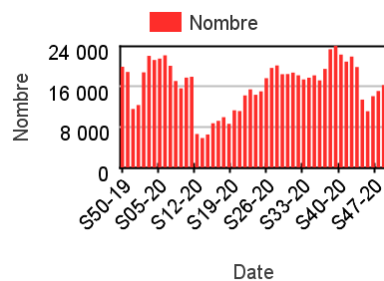


Nombre hebdomadaire de passages pour traumatisme

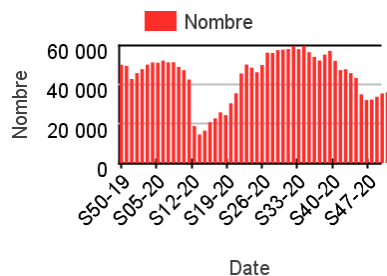
Chez les enfants de moins de 2 ans



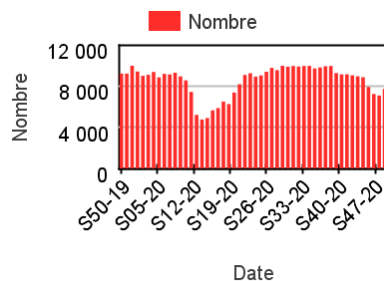
Chez les enfants de 2-14 ans



Chez les adultes de 15-74 ans



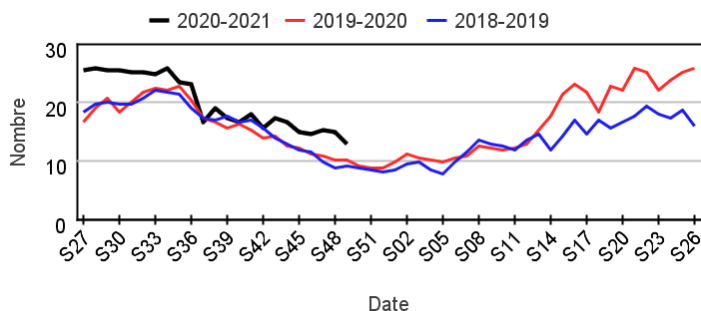
Chez les adultes 75 ans ou plus



Hospitalisations pour traumatisme par rapport aux 2 années précédentes

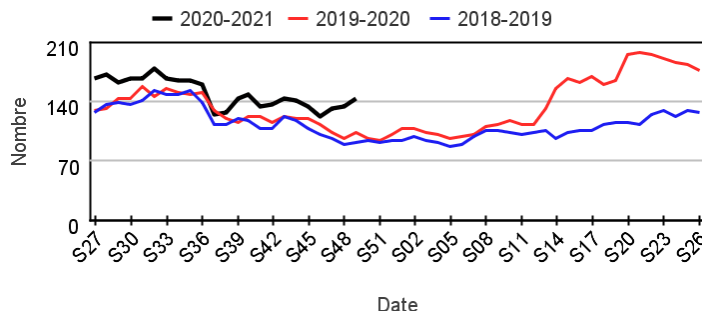
Chez les enfants de moins de 15 ans

Évolution hebdomadaire des proportions d'hospitalisation pour traumatisme parmi les hospitalisations toutes causes, moins de 15 ans



Chez les adultes de 15 ans ou plus

Évolution hebdomadaire des proportions d'hospitalisation pour traumatisme parmi les hospitalisations toutes causes, 15 ans ou plus

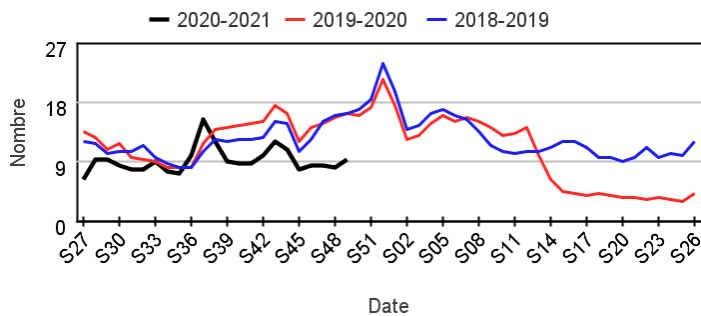


Fréquentation des urgences liée à une **pathologie de la sphère ORL**

Passages pour pathologie de la sphère ORL par rapport aux 2 années précédentes

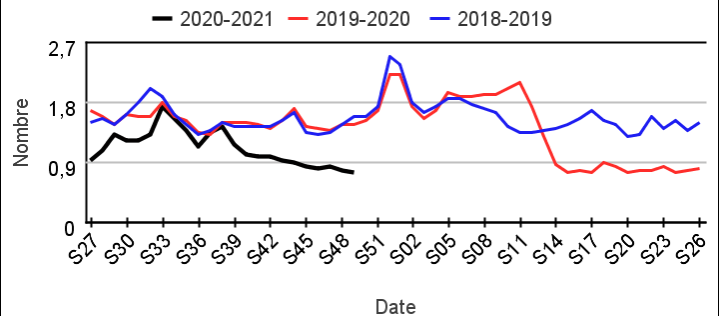
Chez les enfants de moins de 15 ans

Évolution hebdomadaire des proportions de passages pour pathologie ORL parmi les passages codés, moins de 15 ans



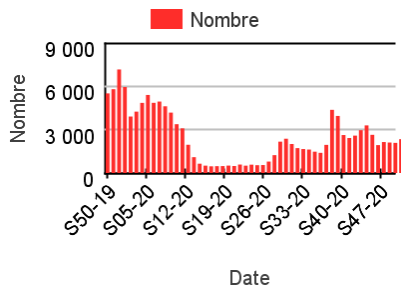
Chez les adultes de 15 ans ou plus

Évolution hebdomadaire des proportions de passages pour pathologie ORL parmi les passages codés, 15 ans et plus

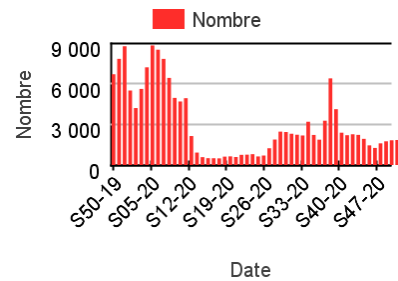


Nombre hebdomadaire de passages pour pathologie de la sphère ORL

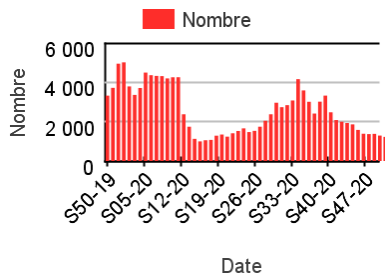
Chez les enfants de moins de 2 ans



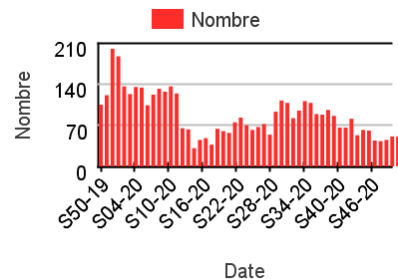
Chez les enfants de 2-14 ans



Chez les adultes de 15-74 ans



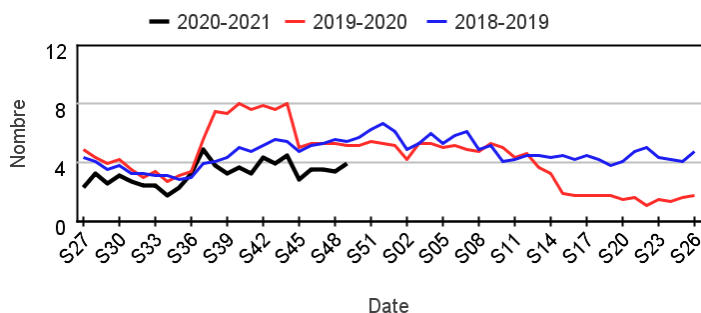
Chez les adultes 75 ans ou plus



Hospitalisations pour pathologie de la sphère ORL par rapport aux 2 années précédentes

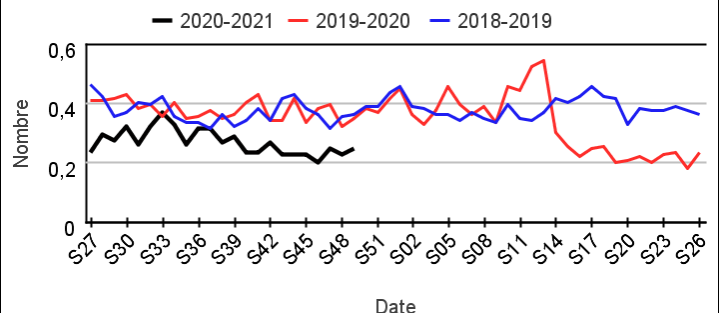
Chez les enfants de moins de 15 ans

Évolution hebdomadaire des proportions d'hospitalisation pour pathologie ORL parmi les hospitalisations toutes causes, moins de 15 ans



Chez les adultes de 15 ans ou plus

Évolution hebdomadaire des proportions d'hospitalisation pour pathologie ORL parmi les hospitalisations toutes causes, 15 ans ou plus

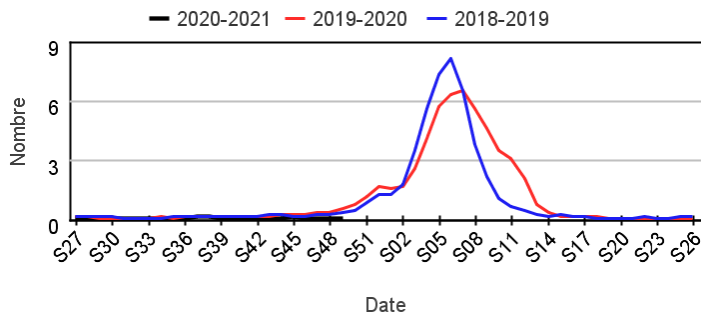


Fréquentation des urgences liée à une **grippe, syndrome grippal**

Passages pour grippe, syndrome grippal par rapport aux 2 années précédentes

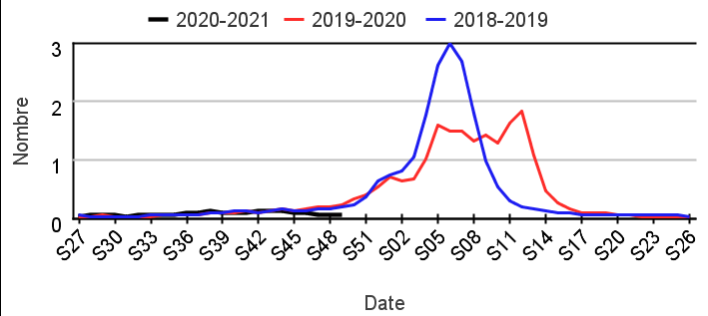
Chez les enfants de moins de 15 ans

Évolution hebdomadaire des proportions de passages pour grippe, syndrome grippal parmi les passages codés, moins de 15 ans



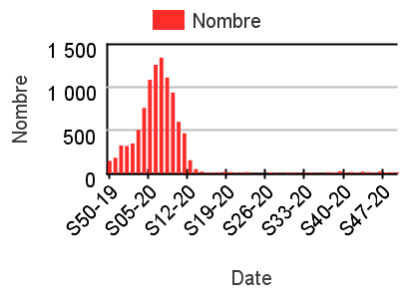
Chez les adultes de 15 ans ou plus

Évolution hebdomadaire des proportions de passages pour grippe, syndrome grippal parmi les passages codés, 15 ans ou plus

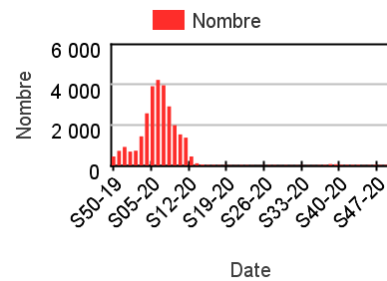


Nombre hebdomadaire de passages pour grippe, syndrome grippal

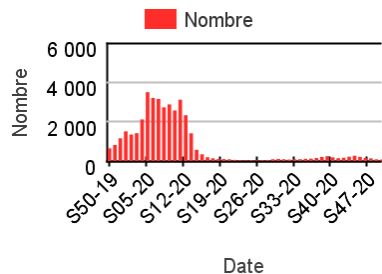
Chez les enfants de moins de 2 ans



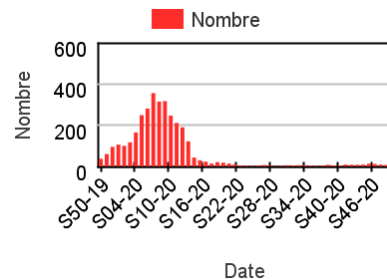
Chez les enfants de 2-14 ans



Chez les adultes de 15-74 ans



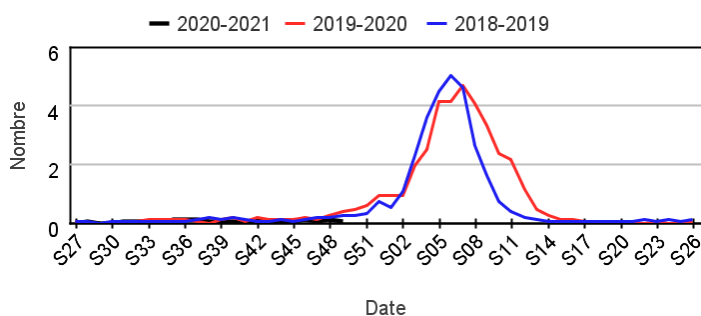
Chez les adultes 75 ans ou plus



Hospitalisations pour grippe, syndrome grippal par rapport aux 2 années précédentes

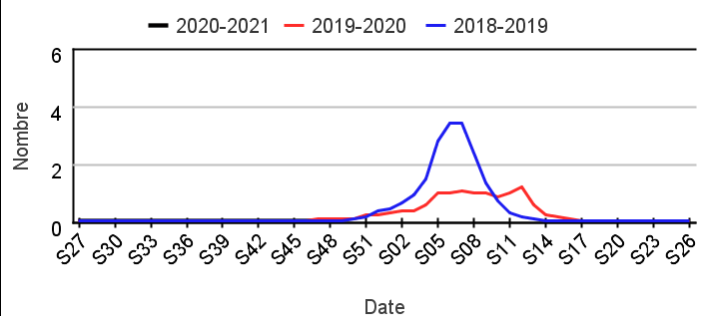
Chez les enfants de moins de 15 ans

Évolution hebdomadaire des proportions d'hospitalisation pour grippe, syndrome grippal parmi les hospitalisations toutes causes, moins de 15 ans



Chez les adultes de 15 ans ou plus

Évolution hebdomadaire des proportions d'hospitalisation pour grippe, syndrome grippal parmi les hospitalisations toutes causes, 15 ans ou plus

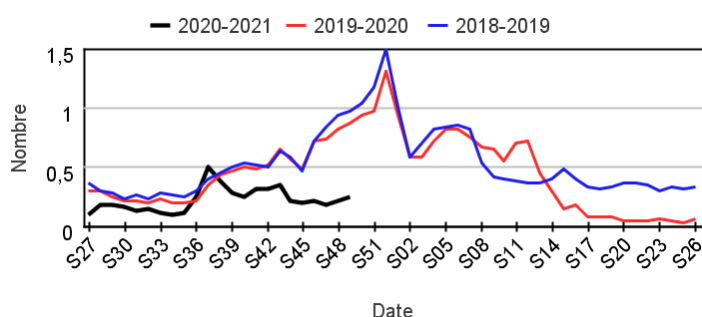


Fréquentation des urgences liée à une **bronchite aiguë**

Passages pour bronchite aiguë par rapport aux 2 années précédentes

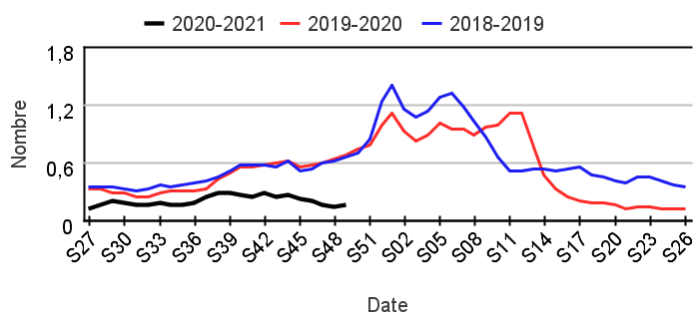
Chez les enfants de moins de 15 ans

Évolution hebdomadaire des proportions de passages pour bronchite aiguë parmi les passages codés, moins de 15 ans



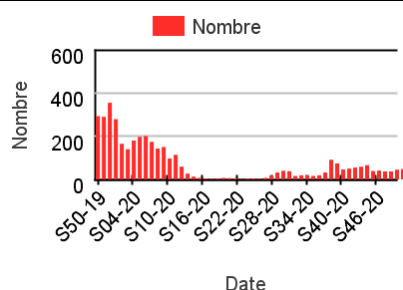
Chez les adultes de 15 ans ou plus

Évolution hebdomadaire des proportions de passages pour bronchite aiguë parmi les passages codés, 15 ans ou plus

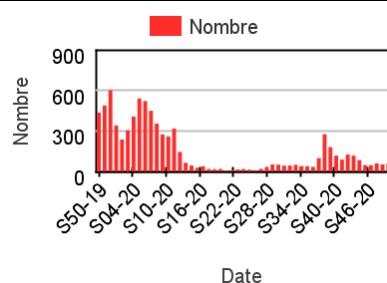


Nombre hebdomadaire de passages pour bronchite aiguë

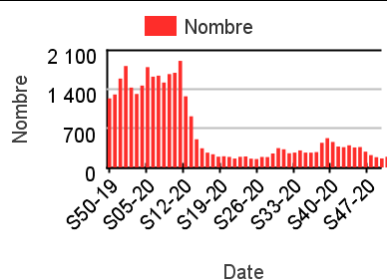
Chez les enfants de moins de 2 ans



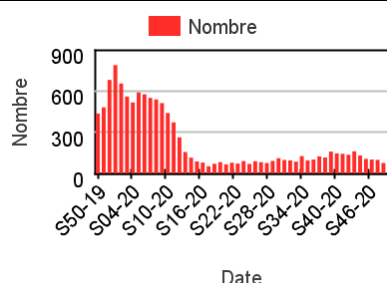
Chez les enfants de 2-14 ans



Chez les adultes de 15-74 ans



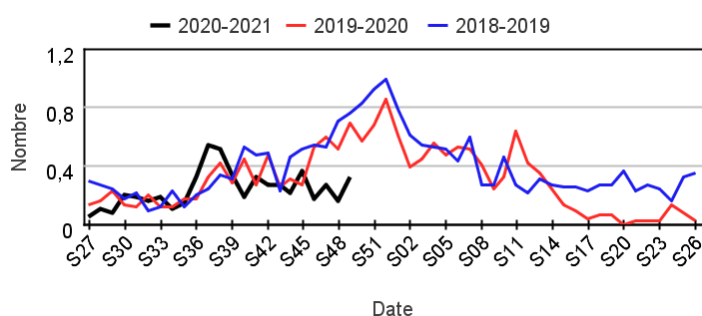
Chez les adultes 75 ans ou plus



Hospitalisations pour bronchite aiguë par rapport aux 2 années précédentes

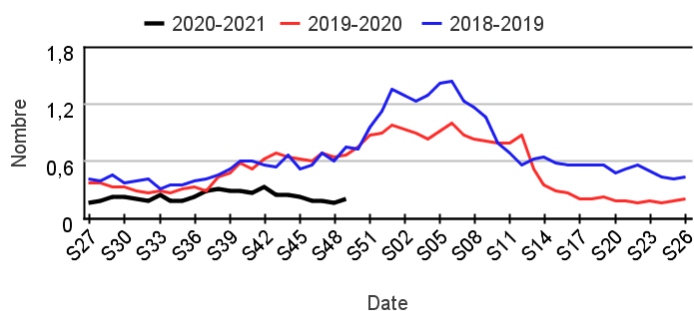
Chez les enfants de moins de 15 ans

Évolution hebdomadaire des proportions d'hospitalisation pour bronchite aiguë parmi les hospitalisations toutes causes, moins de 15 ans



Chez les adultes de 15 ans ou plus

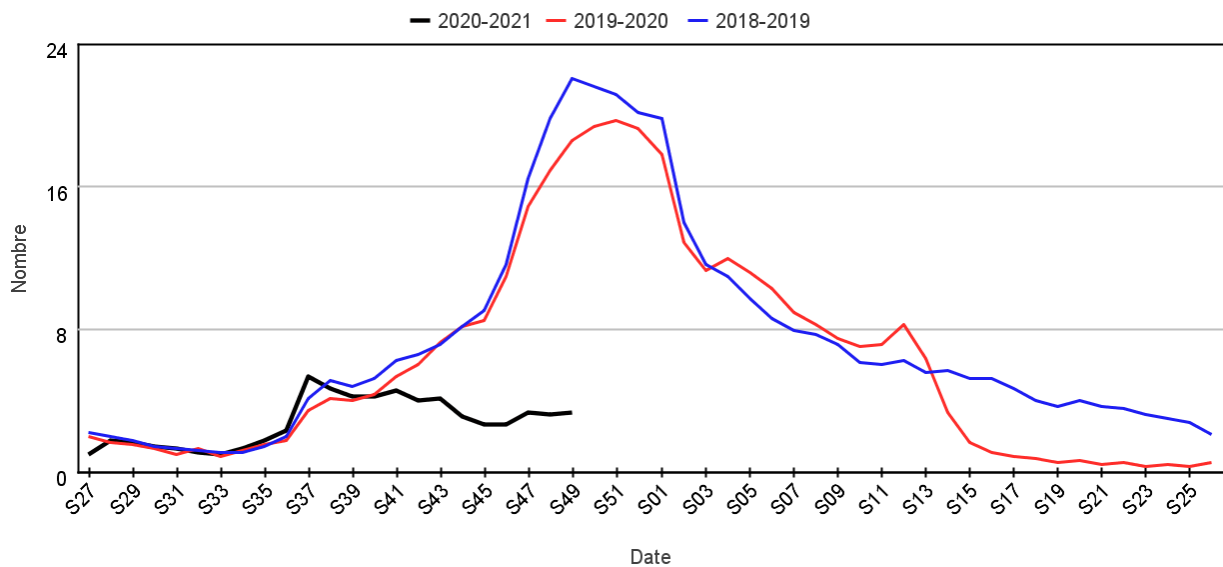
Évolution hebdomadaire des proportions d'hospitalisation pour bronchite aiguë parmi les hospitalisations toutes causes, 15 ans ou plus



Fréquentation des urgences liée à une bronchiolite

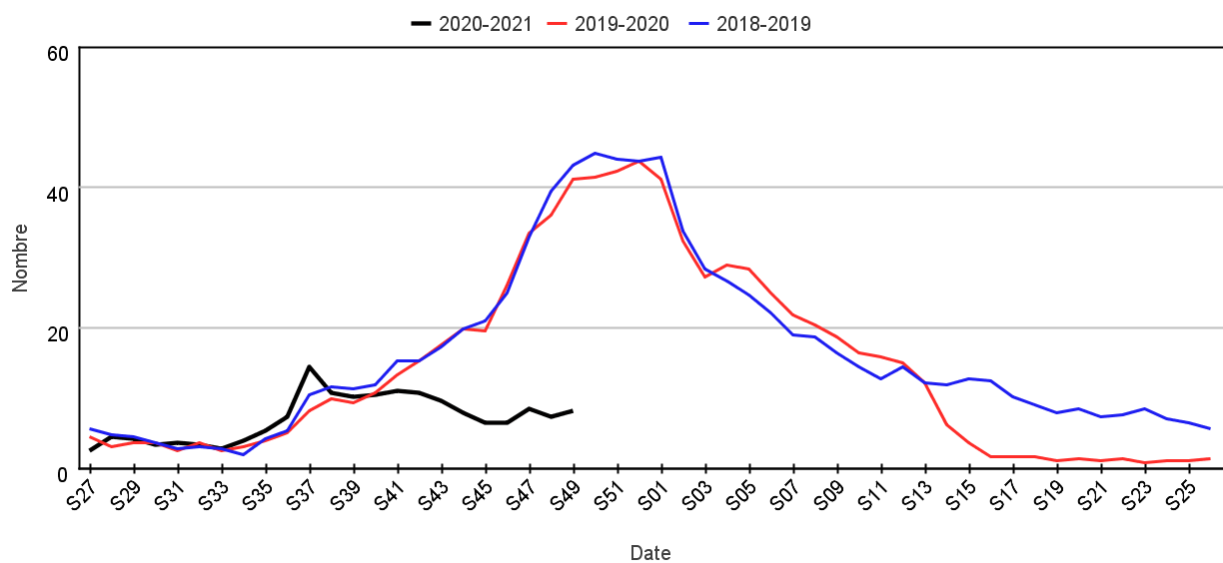
Passages pour bronchiolite chez les enfants de moins de 2 ans par rapport aux 2 années précédentes

Évolution hebdomadaire des proportions de passages pour bronchiolite parmi les passages codés, moins de 2 ans



Hospitalisations pour bronchiolite chez les enfants de moins de 2 ans par rapport aux 2 années précédentes

Évolution hebdomadaire des proportions d'hospitalisation pour bronchiolite parmi les hospitalisations toutes causes, moins de 2 ans

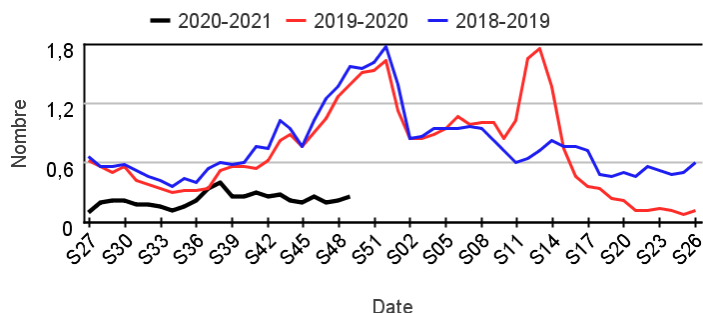


Fréquentation des urgences liée à une pneumopathie

Passages pour pneumopathie par rapport aux 2 années précédentes

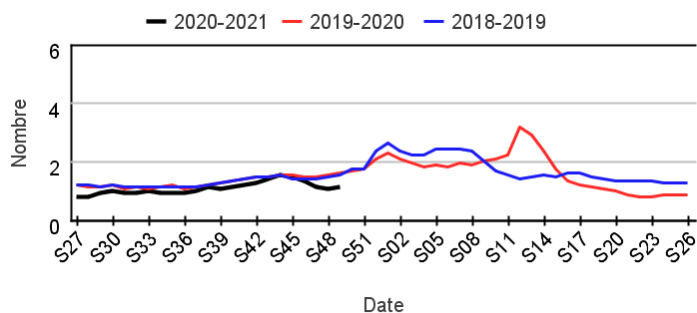
Chez les enfants de moins de 15 ans

Évolution hebdomadaire des proportions de passages pour pneumopathie parmi les passages codés, moins de 15 ans



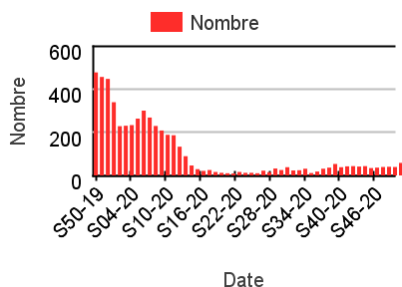
Chez les adultes de 15 ans ou plus

Évolution hebdomadaire des proportions de passages pour pneumopathie parmi les passages codés, 15 ans ou plus

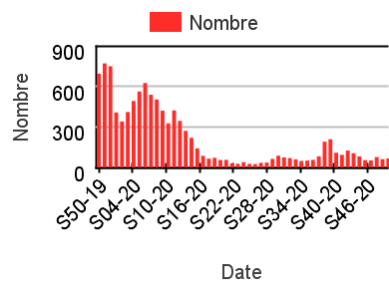


Nombre hebdomadaire de passages pour pneumopathie

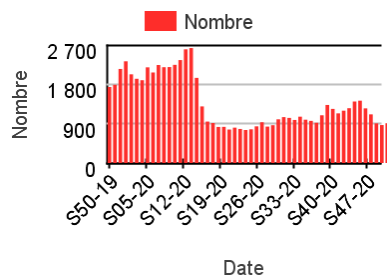
Chez les enfants de moins de 2 ans



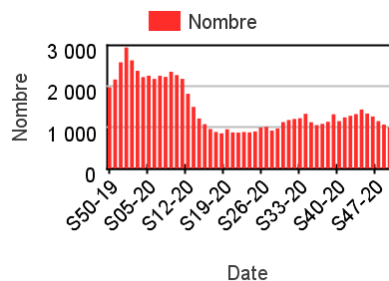
Chez les enfants de 2-14 ans



Chez les adultes de 15-74 ans



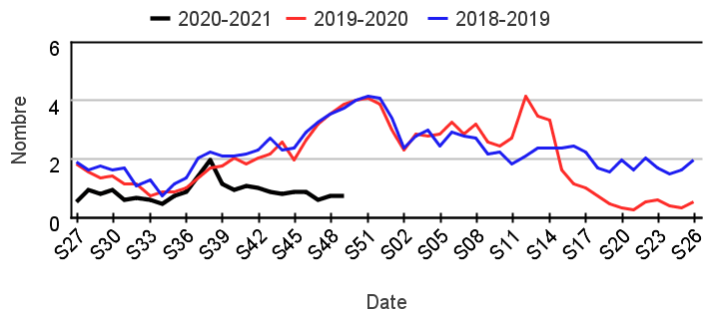
Chez les adultes 75 ans ou plus



Hospitalisations pour pneumopathie par rapport aux 2 années précédentes

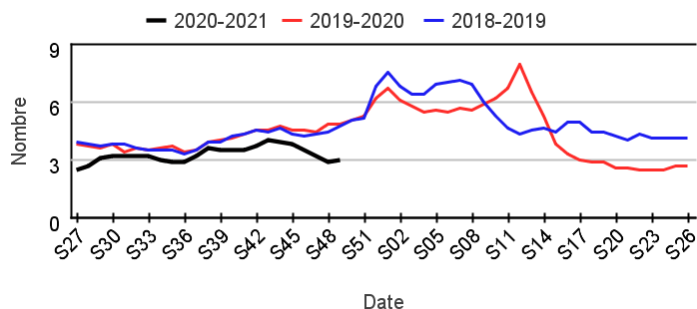
Chez les enfants de moins de 15 ans

Évolution hebdomadaire des proportions d'hospitalisation pour pneumopathie parmi les hospitalisations toutes causes, moins de 15 ans



Chez les adultes de 15 ans ou plus

Évolution hebdomadaire des proportions d'hospitalisation pour pneumopathie parmi les hospitalisations toutes causes, 15 ans ou plus

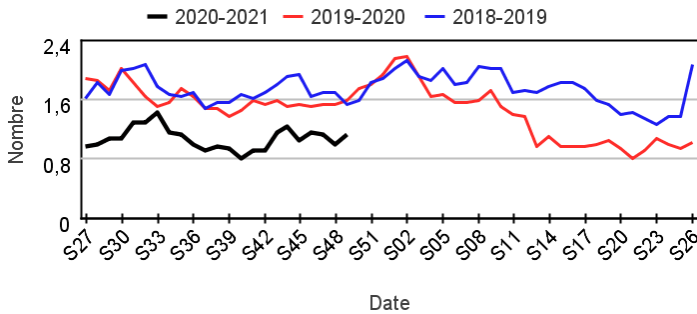


Fréquentation des urgences liée à des vomissements

Passages pour vomissements par rapport aux 2 années précédentes

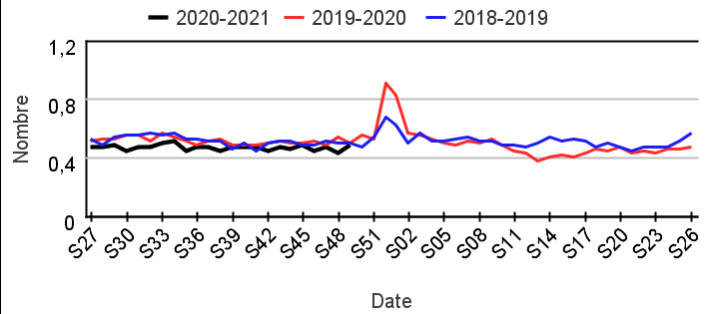
Chez les enfants de moins de 15 ans

Évolution hebdomadaire des proportions de passages pour vomissements parmi les passages codés, moins de 15 ans



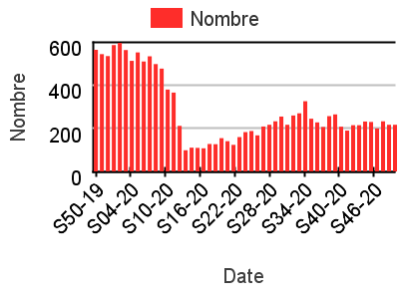
Chez les adultes de 15 ans ou plus

Évolution hebdomadaire des proportions de passages pour vomissements parmi les passages codés, 15 ans ou plus

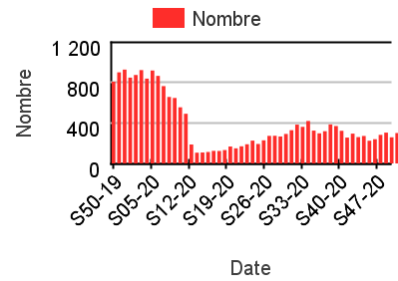


Nombre hebdomadaire de passages pour vomissements

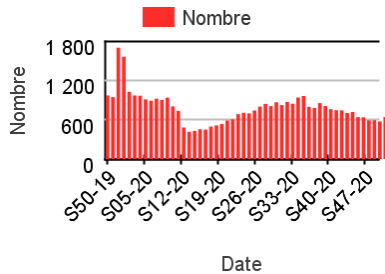
Chez les enfants de moins de 2 ans



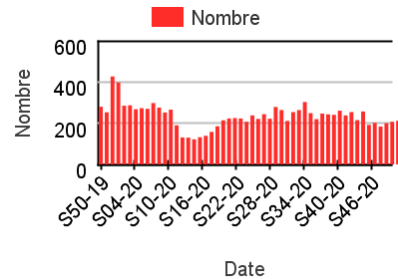
Chez les enfants de 2-14 ans



Chez les adultes de 15-74 ans



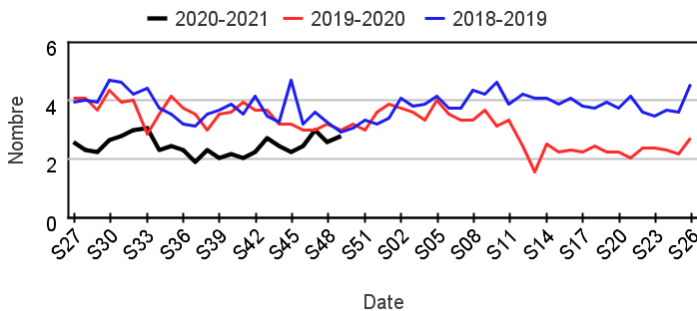
Chez les adultes 75 ans ou plus



Hospitalisations pour vomissements par rapport aux 2 années précédentes

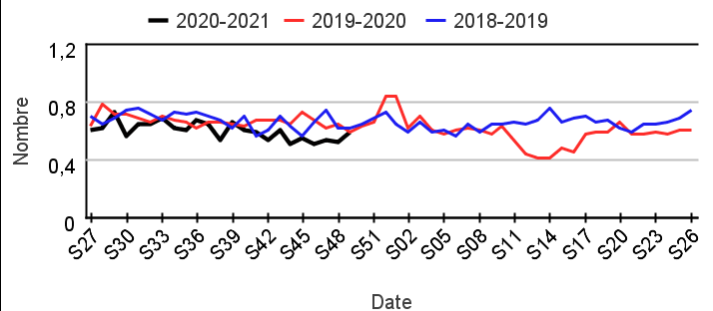
Chez les enfants de moins de 15 ans

Évolution hebdomadaire des proportions d'hospitalisation pour vomissements parmi les hospitalisations toutes causes, moins de 15 ans



Chez les adultes de 15 ans ou plus

Évolution hebdomadaire des proportions d'hospitalisation pour vomissements parmi les hospitalisations toutes causes, 15 ans ou plus

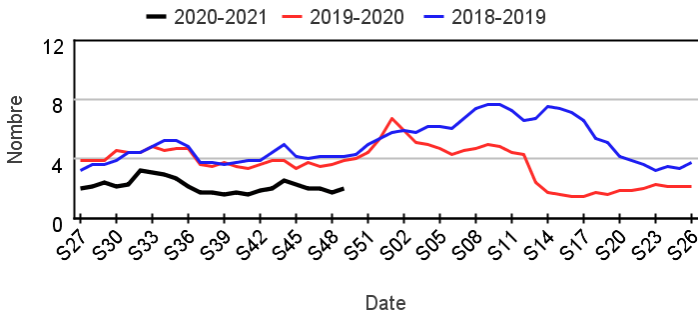


Fréquentation des urgences liée à une gastro-entérite

Passages pour gastro-entérite par rapport aux 2 années précédentes

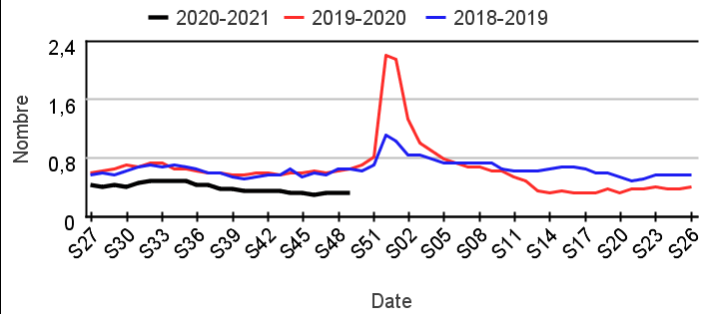
Chez les enfants de moins de 15 ans

Évolution hebdomadaire des proportions de passages pour gastro-entérite parmi les passages codés, moins de 15 ans



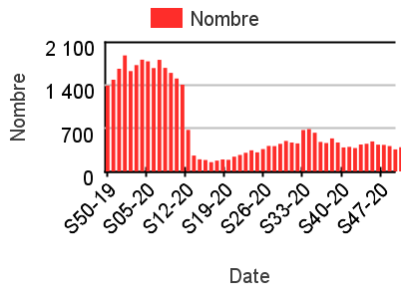
Chez les adultes de 15 ans ou plus

Évolution hebdomadaire des proportions de passages pour gastro-entérite parmi les passages codés, 15 ans ou plus

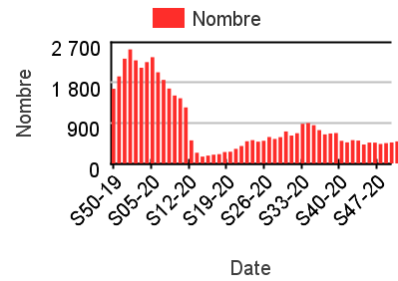


Nombre hebdomadaire de passages pour gastro-entérite

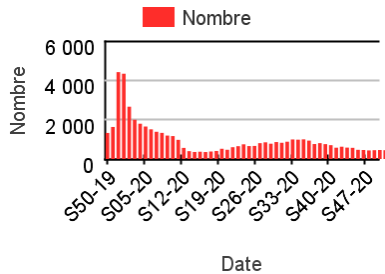
Chez les enfants de moins de 2 ans



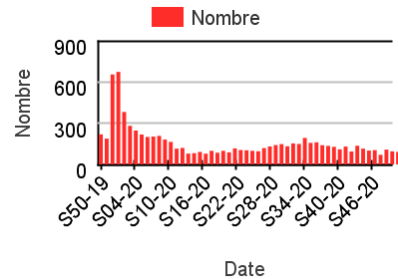
Chez les enfants de 2-14 ans



Chez les adultes de 15-74 ans



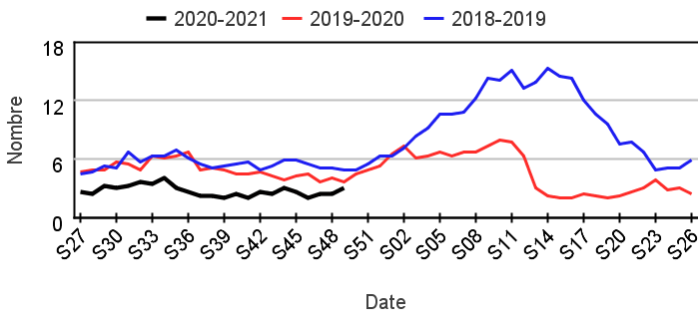
Chez les adultes 75 ans ou plus



Hospitalisations pour gastro-entérite par rapport aux 2 années précédentes

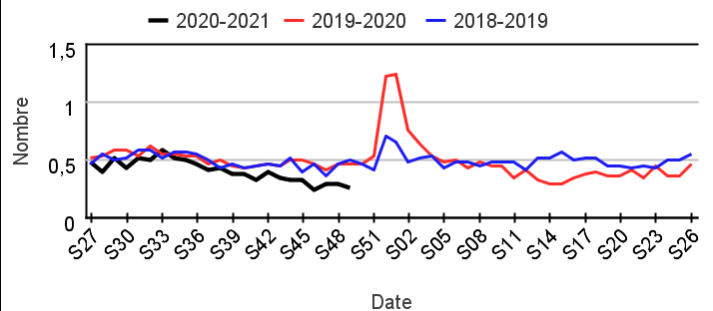
Chez les enfants de moins de 15 ans

Évolution hebdomadaire des proportions d'hospitalisation pour gastro-entérite parmi les hospitalisations toutes causes, moins de 15 ans



Chez les adultes de 15 ans ou plus

Évolution hebdomadaire des proportions d'hospitalisation pour gastro-entérite parmi les hospitalisations toutes causes, 15 ans ou plus

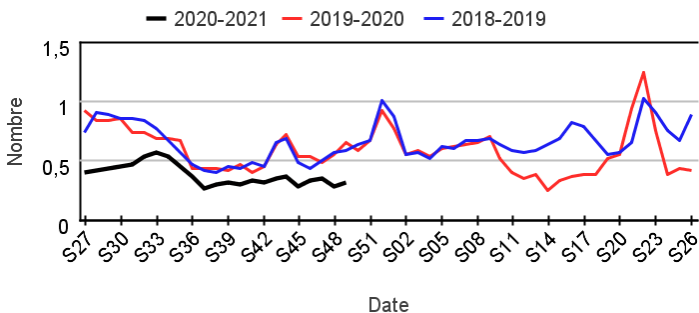


Fréquentation des urgences liée à une conjonctivite

Passages pour conjonctivite par rapport aux 2 années précédentes

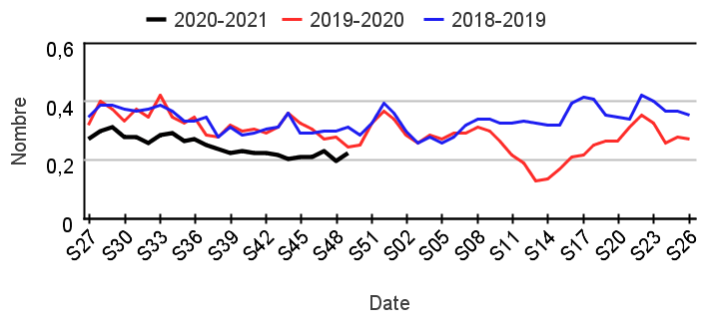
Chez les enfants de moins de 15 ans

Évolution hebdomadaire des proportions de passages pour conjonctivite parmi les passages codés, moins de 15 ans



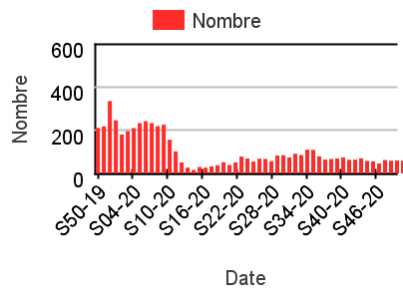
Chez les adultes de 15 ans ou plus

Évolution hebdomadaire des proportions de passages pour conjonctivite parmi les passages codés, 15 ans ou plus

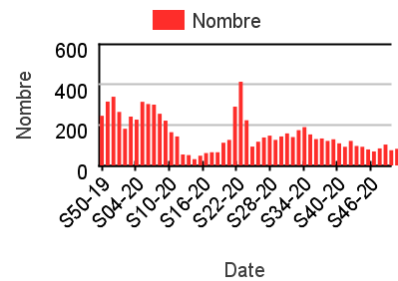


Nombre hebdomadaire de passages pour conjonctivite

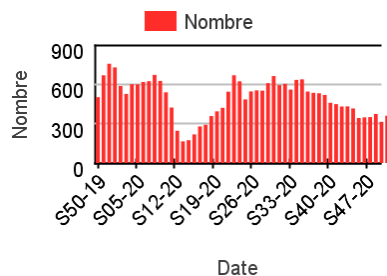
Chez les enfants de moins de 2 ans



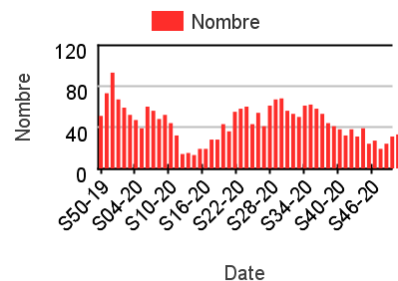
Chez les enfants de 2-14 ans



Chez les adultes de 15-74 ans



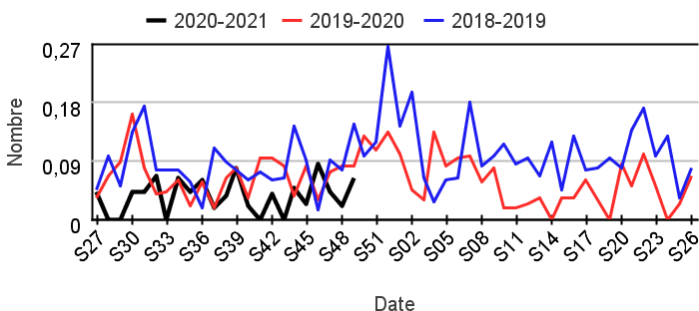
Chez les adultes 75 ans ou plus



Hospitalisations pour conjonctivite par rapport aux 2 années précédentes

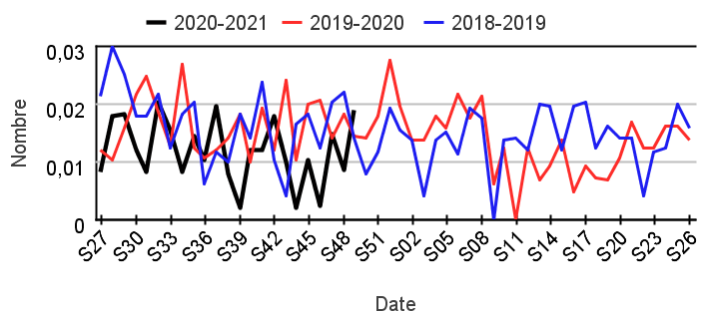
Chez les enfants de moins de 15 ans

Évolution hebdomadaire des proportions d'hospitalisation pour gastro-entérite parmi les hospitalisations toutes causes, moins de 15 ans



Chez les adultes de 15 ans ou plus

Évolution hebdomadaire des proportions d'hospitalisation pour gastro-entérite parmi les hospitalisations toutes causes, 15 ans ou plus



Comité De Rédaction

Dr Céline CASERIO-SCHÖNEMANN (Responsable de l'unité en charge de la Surveillance Syndromique Sursaud®)

Anne FOUILLET

Cécile FORGEOT

Isabelle PONTAIS

Jérôme NAUD

Dr. Marie-Michèle THIAM

Yann LE STRAT, responsable de la direction DATA

Diffusion

Santé publique France

Direction des régions

12 rue du Val d'Osne

94415 Saint-Maurice Cedex

Tél. : 01 41 79 67 20

Retrouvez nous sur :

www.santepubliquefrance.fr

Twitter : @sante-prevention

| En savoir plus |

Consulter le site [Santé publique France](http://www.santepubliquefrance.fr)

Pour les indicateurs régionaux :

- [Consulter les PE des Cires](#)

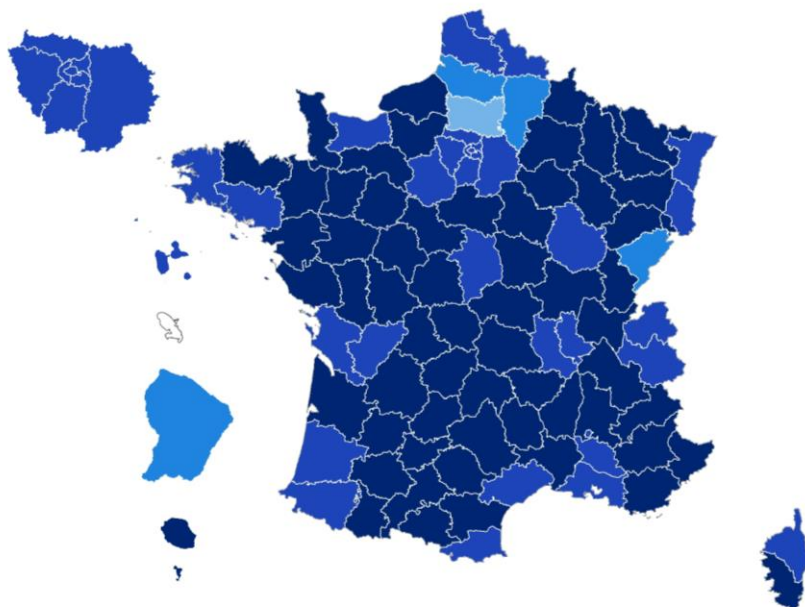
| Remerciements |

Nous remercions l'ensemble de nos partenaires contribuant à la surveillance syndromique par le réseau OSCOUR® :

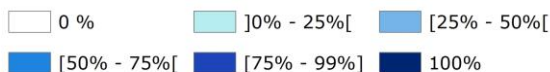
- les établissements adhérant au réseau OSCOUR®
- la Société Française de Médecine d'Urgence (SFMU)
- les Observatoires Régionaux des Urgences
- les plateformes régionales centralisant et transmettant les Résumés de Passage aux Urgences

| Représentativité du réseau OSCOUR® au 1er novembre 2018 |

690 services d'urgences
Couverture nationale : environ 93% des passages aux urgences de France



**Représentativité* du réseau OSCOUR
par rapport à la SAE (statistique annuelle des établissements)
(* en % de passages aux urgences)**



Réalisation : DCAR USS - novembre 2016
Sources : données OSCOUR, IGIN