

Synthèse :

- En **semaine 51** (du 16 au 22 décembre), l'**activité totale** aux urgences est en **légère hausse** chez les **moins de 2 ans** (+4,6% ; +1 319 passages) et les **personnes de 75 ans et plus** (+3,7% soit +1 827 passages). Les **hospitalisations après passages** sont **stables ou en baisse** dans toutes les classes d'âges.
 - Durant la semaine écoulée, on retient les hausses pour :
 - **pathologies respiratoires** : **grippe/syndrome grippal** (+61% soit +467 passages dont 301 chez les enfants de moins de 15 ans) et **bronchite** chez les **2-14 ans** (+13,5% soit +56 passages) et dans une moindre mesure chez les **adultes** (+5,5% soit +88 passages) ;
 - **gastro-entérite dans toutes les classes d'âges** sauf chez les moins de 2 ans (+10% soit 451 passages tous âges) ;
 - **fièvre isolée** chez les **2-14 ans** (+15% soit +230 passages), **allergie** et **conjonctivite** chez les **adultes** et les **moins de 2 ans** (respectivement +15,5% et +6,7% tous âges soit +94 et +256 passages) et **pathologies ORL dans toutes les classes d'âges** sauf chez les moins de 2 ans (+11,9% tous âges soit +1 076 passages)
 - Les passages pour bronchiolite se stabilisent en semaine 51.
- Parmi les **pathologies les plus fréquentes**, on retient les hausses pour **douleur abdominale** chez les **enfants de moins de 2 ans** (+14%), **infection urinaire** chez les **15-74 ans** (+5%) et chez les personnes de **75 ans et plus** : **décompensation cardiaque** (+6,3%) et **dyspnée, insuffisance respiratoire** (+4,8%).

Tableau 1 | Evolution des indicateurs non spécifiques |

Pathologies	Classe d'âge	Evolution*	
		par rapport à la semaine précédente	par rapport aux 2 années précédentes
Fièvre isolée	Moins de 15 ans	>	≈
	Plus de 15 ans	≈	≈
Vomissements	Moins de 15 ans	≈	≈
	Plus de 15 ans	<	≈
Malaise	Moins de 15 ans	<	≈
	Plus de 15 ans	≈	≈
Crise d'asthme	Moins de 15 ans	≈	≈
	Plus de 15 ans	<	≈
Allergie	Moins de 15 ans	<	≈
	Plus de 15 ans	>	≈

Tableau 2 | Evolution des indicateurs saisonniers (pathologies saisonnières) |

Pathologies	Classe d'âge	Evolution*	
		par rapport à la semaine précédente	par rapport aux 2 années précédentes
Conjonctivite infectieuse	Moins de 15 ans	>	≈
	Plus de 15 ans	>	≈
Gastro-entérite	Moins de 15 ans	>	≈
	Plus de 15 ans	>	≈
Grippe, syndrome grippal	Moins de 15 ans	>	≈
	Plus de 15 ans	>	≈
Bronchiolite	Moins de 2 ans	≈	≈
Bronchite aiguë	Moins de 15 ans	>	<
	Plus de 15 ans	>	≈
Pneumopathie	Moins de 15 ans	≈	≈
	Plus de 15 ans	≈	≈
Pathologie de la sphère ORL	Moins de 15 ans	>	≈
	Plus de 15 ans	>	≈

(*) ≈ : similaire > : en augmentation < : en baisse

Le réseau OSCOUR® (Organisation de la surveillance coordonnée des urgences) s'inscrit au sein du système de surveillance syndromique français SurSaUD® (Surveillance Sanitaire des Urgences et des Décès). Ce système a été initié en 2004 avec un objectif de détection d'événements inattendus. Depuis, il a montré ses capacités à répondre à d'autres objectifs de surveillance, tels que : estimer l'impact d'un événement environnemental ou sociétal, surveiller des pathologies en dehors de tout événement, ou détecter précocement un événement sanitaire prédéfini, telle qu'une épidémie saisonnière.

Sommaire

Sommaire, Indicateurs surveillés, Méthodologie.....	2
Fréquentation totale des urgences	3
Les hospitalisations après passages aux urgences.....	4
Variation des 10 pathologies les plus fréquentes.....	5
Fréquentation des urgences liée à une fièvre isolée.....	6
Fréquentation des urgences liée aux vomissements	7
Fréquentation des urgences liée à un malaise	8
Fréquentation des urgences liée à une crise d'asthme.....	9
Fréquentation des urgences liée à l'allergie.....	10
Fréquentation des urgences liée à une conjonctivite	11
Fréquentation des urgences liée à une gastro-entérite.....	12
Fréquentation des urgences liée à une grippe, syndrome grippal	13
Fréquentation des urgences liée à une bronchiolite chez les enfants de moins de 2 ans	14
Fréquentation des urgences liée à une bronchite aiguë	15
Fréquentation des urgences liée à une pneumopathie	16
Fréquentation des urgences liée à une pathologie de la sphère ORL.....	17
En savoir plus, remerciements, représentativité du réseau OSCOUR®	18

Indicateurs surveillés

Les indicateurs suivis sont construits à partir du diagnostic principal et des diagnostics associés renseignés dans les Résumés de Passage aux Urgences des services d'urgences de France participant au réseau OSCOUR®.

- **Fréquentation totale des urgences** : nombre total de passages aux urgences, tous diagnostics confondus
- **Indicateurs syndromiques basés sur les diagnostics** :
 - Fièvre isolée ;
 - Vomissements ;
 - Malaise ;
 - Crise d'asthme ;
 - Allergie
 - Conjonctivite;
 - Gastro-entérite ;
 - Grippe, syndrome grippal ;
 - Bronchiolite chez les enfants de moins de 2 ans ;
 - Bronchite aiguë ;
 - Pneumopathie ;
 - Pathologie de la sphère ORL.

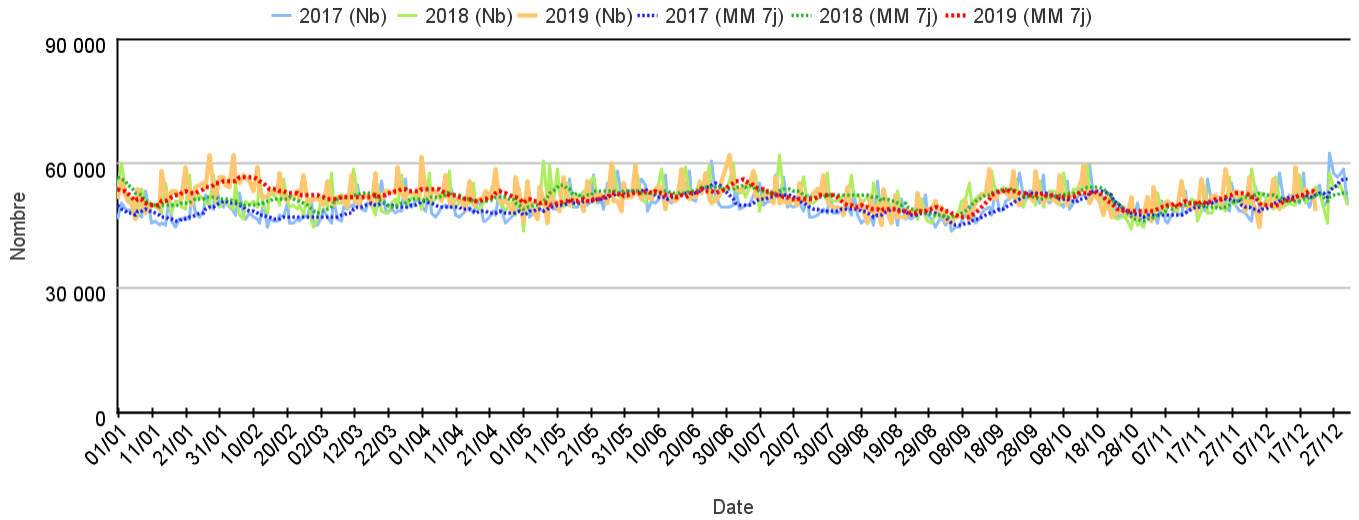
Méthodologie

- Tous les graphiques et tableaux sont construits à partir d'un même nombre de services d'urgences (à établissements constants).
- Les graphiques présentant un recul de 3 mois permettent de suivre les évolutions récentes des indicateurs.
- Les indicateurs sont décrits sur un pas de temps quotidien ou hebdomadaire en termes d'effectifs ou de pourcentage par rapport à la fréquentation totale, tous âges confondus et par classe d'âge. Les moyennes mobiles permettent de suivre les tendances.
- Les pourcentages d'hospitalisations sont calculés à partir du nombre d'hospitalisations après passage aux urgences pour un indicateur donné parmi l'ensemble des passages aux urgences de cet indicateur.

Fréquentation totale des urgences

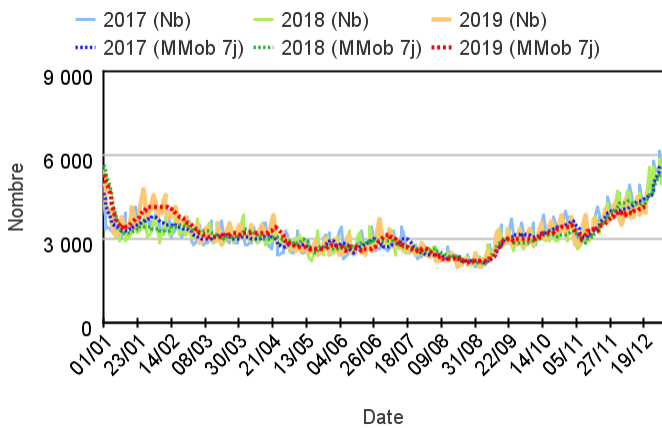
Par rapport aux 2 années précédentes

Evolution quotidienne du nombre de passages aux urgences, tous âges confondus sur deux saisons (Moy mob 7j) (Source : Santé publique France - OSCOUR®)

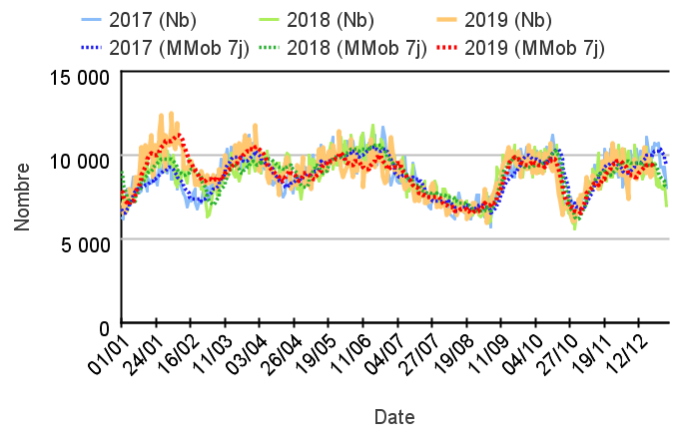


Par classe d'âge

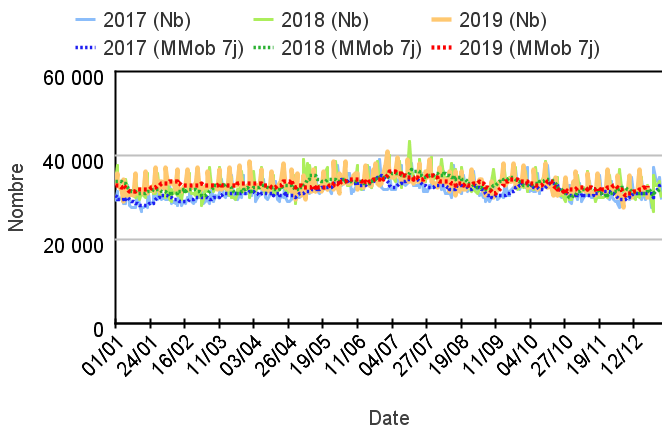
Chez les enfants de moins de 2 ans



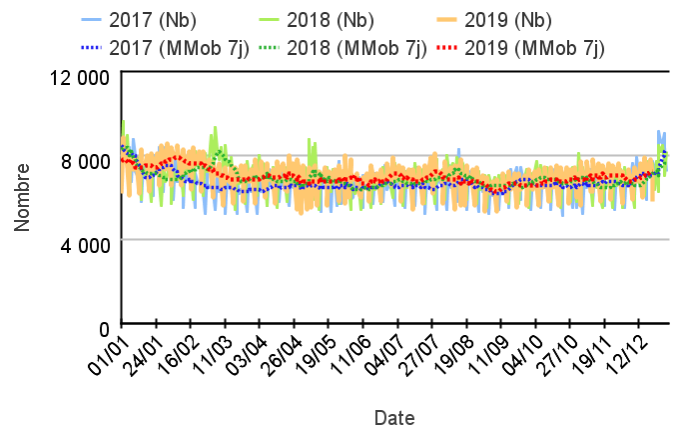
Chez les enfants de 2 à 14 ans



Chez les adultes de 15 à 74 ans



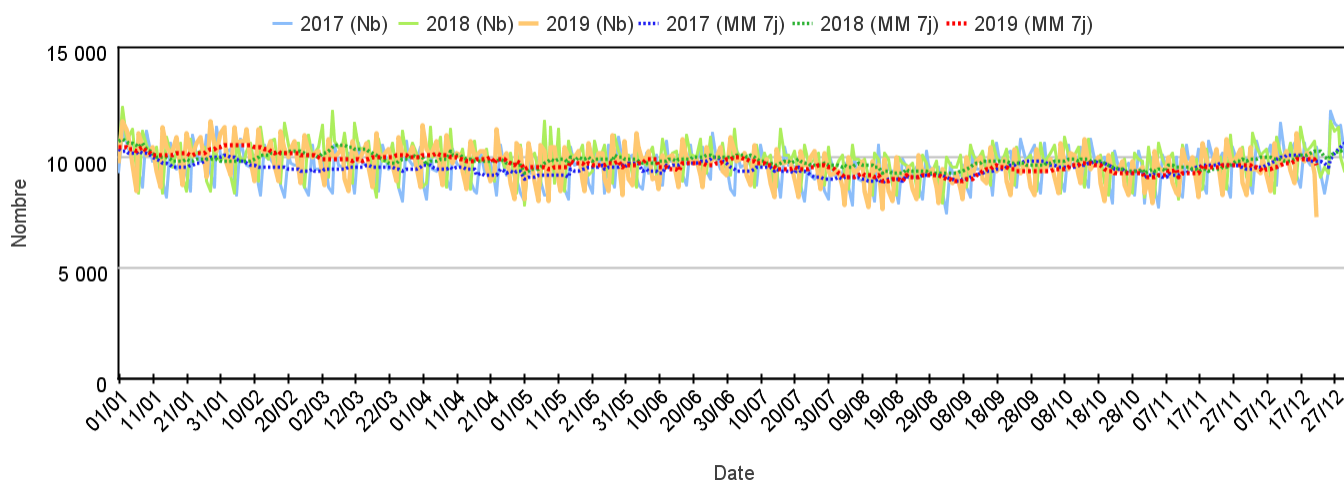
Chez les adultes de plus de 75 ans



Les hospitalisations après passages aux urgences

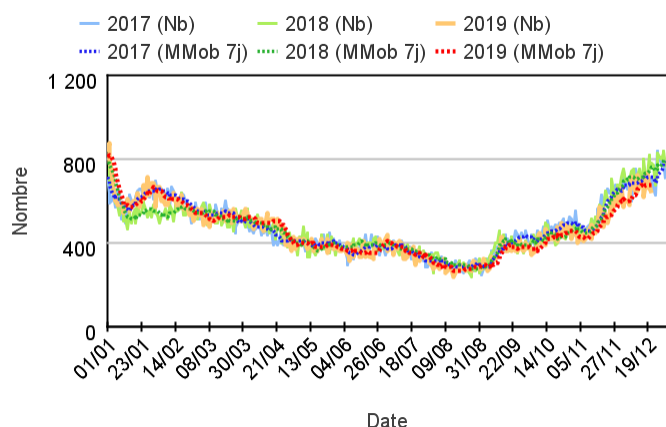
Par rapport aux 2 années précédentes

Evolution quotidienne du nombre d'hospitalisations après passages aux urgences, tous âges confondus sur deux saisons (Nb et Moy mob 7j)

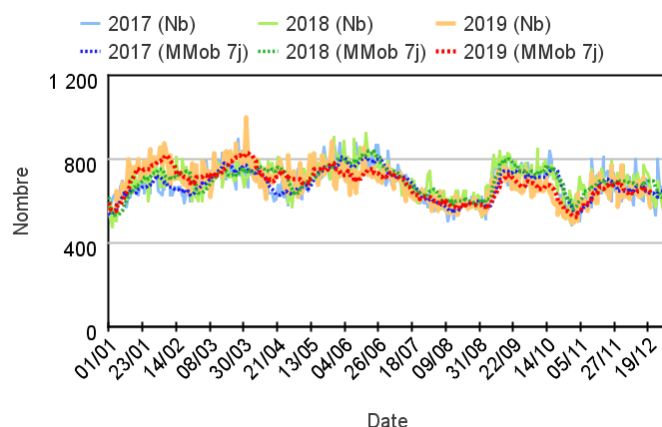


Par classe d'âge

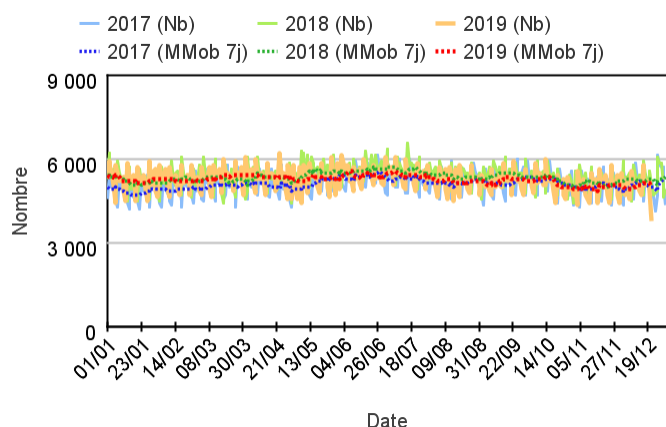
Chez les enfants de moins de 2 ans



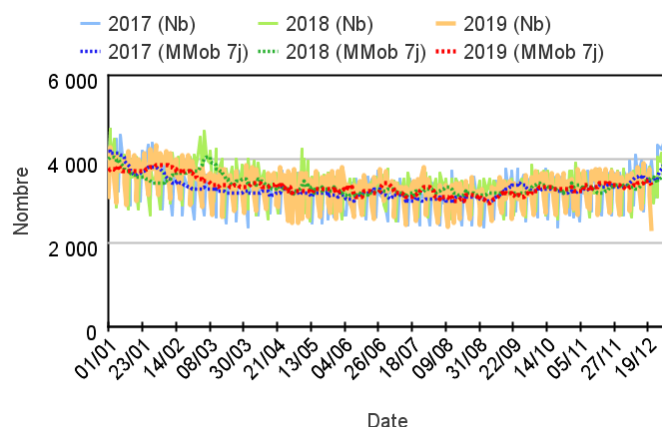
Chez les enfants de 2 à 14 ans



Chez les adultes de 15 à 74 ans



Chez les adultes de plus de 75 ans



Nombre d'hospitalisations après passages par classe d'âge

	Moins de 2 ans	2-14 ans	15-74 ans	75 ans ou plus	Tous âges
S50-19	4 833,00	4 722,00	36 065,00	24 187,00	69 956,00
S51-19	4 802,00	4 489,00	35 534,00	23 952,00	68 934,00
% Evolution	-0,64%	-4,93%	-1,47%	-9,97%	-1,46%

Variation des 10 pathologies les plus fréquentes (Source : Santé publique France – OSCOUR®)

Variations des 10 pathologies les plus fréquentes chez les moins de 2 ans

Pathologie	Semaine	Semaine précédente	Variation
INFECTIONS ORL (Diag SAU)	5 474	5 313	3,03%
BRONCHIOLITE (Diag SAU)	4 567	4 420	3,33%
TRAUMATISME (Diag SAU)	1 942	1 953	-0,56%
FIEVRE ISOLEE (Diag SAU)	1 507	1 481	1,76%
GASTRO-ENTERITE (Diag SAU)	1 390	1 346	3,27%
ASTHME (Diag SAU)	777	780	-0,38%
DOULEURS ABDOMINALES SPECIFIQUES (Diag SAU)	602	529	13,80%
VOMISSEMENT (Diag SAU)	491	537	-8,57%
PNEUMOPATHIE (Diag SAU)	434	457	-5,03%
INFECTION URINAIRE (Diag SAU)	310	284	9,15%

Variations des 10 pathologies les plus fréquentes chez les 2-14 ans

Pathologie	Semaine	Semaine précédente	Variation
TRAUMATISME (Diag SAU)	17 946	19 219	-6,62%
INFECTIONS ORL (Diag SAU)	7 423	6 508	14,06%
DOULEURS ABDOMINALES NON SPECIFIQUES (Diag SAU)	2 410	2 587	-6,84%
GASTRO-ENTERITE (Diag SAU)	1 796	1 585	13,31%
FIEVRE ISOLEE (Diag SAU)	1 772	1 542	14,92%
ASTHME (Diag SAU)	1 590	1 616	-1,61%
DOULEURS ABDOMINALES SPECIFIQUES (Diag SAU)	1 259	1 309	-3,82%
VOMISSEMENT (Diag SAU)	823	778	5,78%
NEUROLOGIE AUTRE (Diag SAU)	759	835	-9,10%
PNEUMOPATHIE (Diag SAU)	721	670	7,61%

Variations 10 pathologies les + fréquentes chez les 15-74 ans

Pathologie	Semaine	Semaine précédente	Variation
TRAUMATISME (Diag SAU)	46 370	47 528	-2,44%
DOULEURS ABDOMINALES NON SPECIFIQUES (Diag SAU)	9 974	10 087	-1,12%
DOULEUR THORACIQUE (Diag SAU)	8 351	8 515	-1,93%
NEUROLOGIE AUTRE (Diag SAU)	6 374	6 223	2,43%
MALAISE (Diag SAU)	5 936	5 829	1,84%
DOULEURS ABDOMINALES SPECIFIQUES (Diag SAU)	5 088	5 032	1,11%
INFECTIONS ORL (Diag SAU)	3 540	3 166	11,81%
INFECTION CUTANEE ET SOUS CUTANEE (Diag SAU)	3 345	3 248	2,99%
INFECTION URINAIRE (Diag SAU)	3 059	2 912	5,05%
COLIQUE NEPHRETIQUE (Diag SAU)	2 927	2 886	1,42%

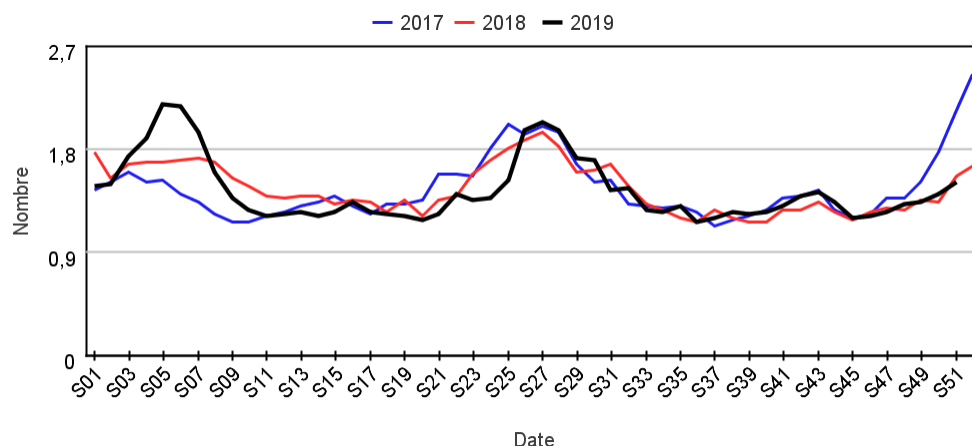
Variations des 10 pathologies les plus fréquentes chez les 75 ans et +

Pathologie	Semaine	Semaine précédente	Variation
TRAUMATISME (Diag SAU)	8 628	8 727	-1,13%
MALAISE (Diag SAU)	3 302	3 346	-1,32%
PNEUMOPATHIE (Diag SAU)	1 959	1 879	4,26%
DECOMPENSATION CARDIAQUE (Diag SAU)	1 774	1 668	6,35%
DOULEURS ABDOMINALES SPECIFIQUES (Diag SAU)	1 597	1 618	-1,30%
DYSPNEE, INSUFFISANCE RESPIRATOIRE (Diag SAU)	1 578	1 505	4,85%
AVC (Diag SAU)	1 366	1 357	0,66%
DOULEUR THORACIQUE (Diag SAU)	1 305	1 287	1,40%
DOULEURS ABDOMINALES NON SPECIFIQUES (Diag SAU)	1 132	1 166	-2,92%
INFECTION URINAIRE (Diag SAU)	959	926	3,56%

Fréquentation des urgences liée à une **fièvre isolée**

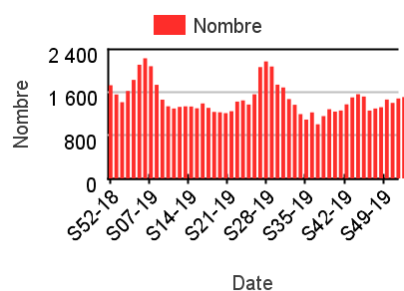
Passages pour fièvre isolée par rapport aux 2 années précédentes

Évolution hebdomadaire des proportions de passages pour fièvre isolée parmi les passages codés, tous âges confondus

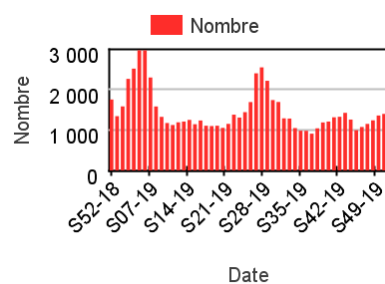


Répartition par classe d'âge des passages pour fièvre isolée

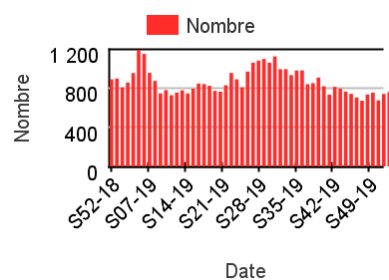
Chez les enfants de moins de 2 ans



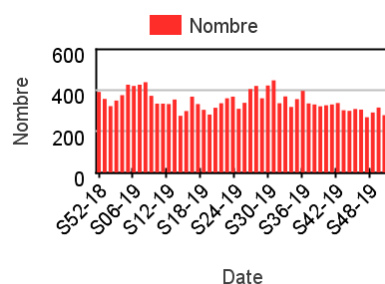
Chez les enfants de 2 à 14 ans



Chez les adultes de 15 à 74 ans

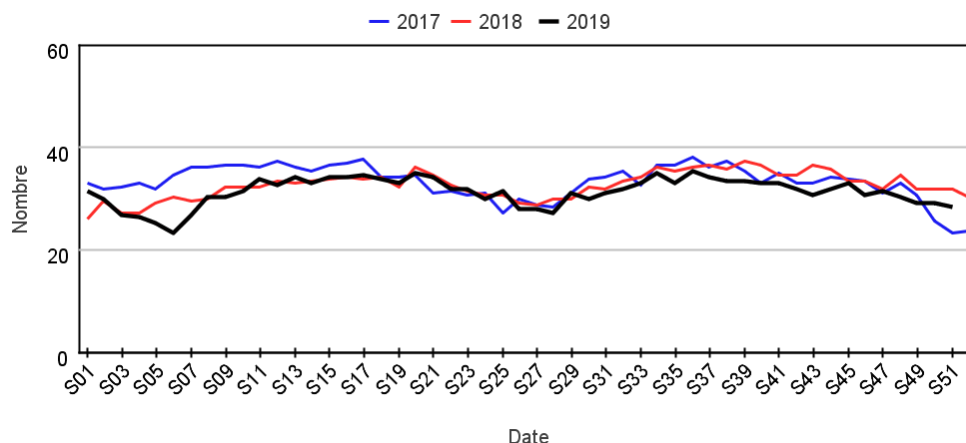


Chez les adultes de plus de 75 ans



Hospitalisations pour fièvre isolée par rapport aux 2 années précédentes

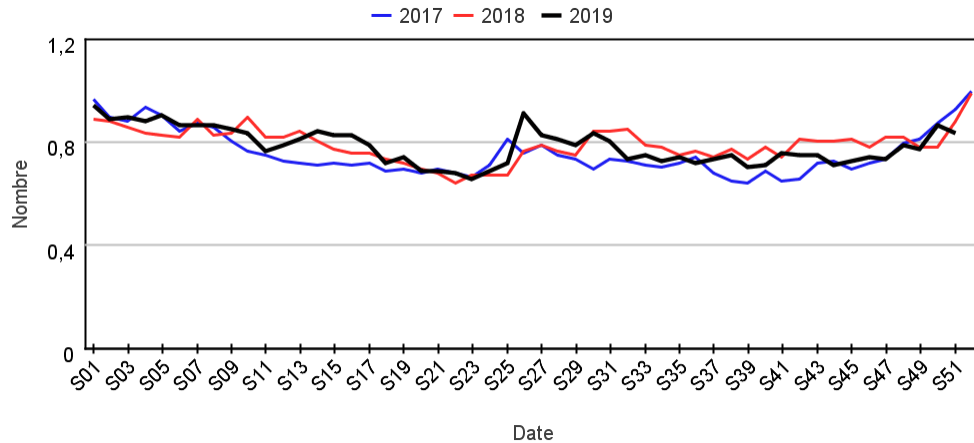
Évolution hebdomadaire des proportions d'hospitalisation pour fièvre isolée parmi l'ensemble des passages pour fièvre isolée, tous âges confondus



Fréquentation des urgences liée à des vomissements

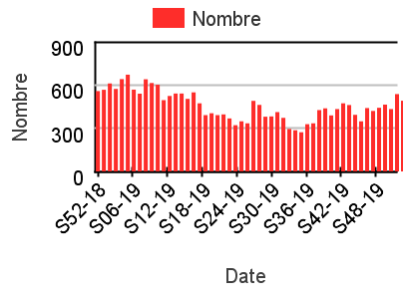
Passages pour vomissements par rapport aux 2 années précédentes

Évolution hebdomadaire des proportions de passages pour vomissements parmi les passages codés, tous âges confondus

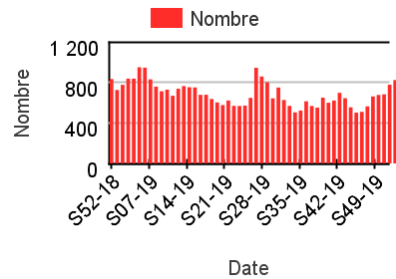


Répartition par classes d'âge des passages pour vomissements

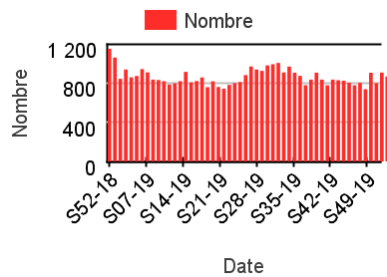
Chez les enfants de moins de 2 ans



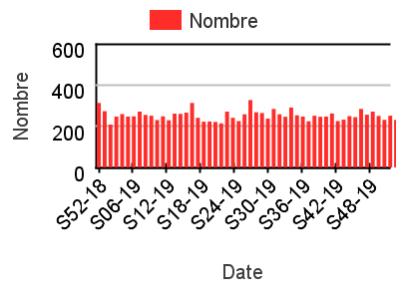
Chez les enfants de 2 à 14 ans



Chez les adultes de 15 à 74 ans

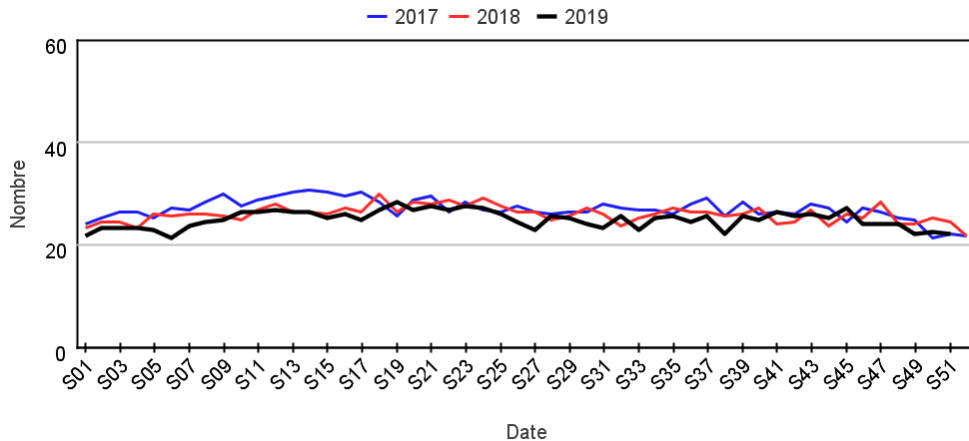


Chez les adultes de plus de 75 ans



Hospitalisations pour vomissements par rapport aux 2 années précédentes

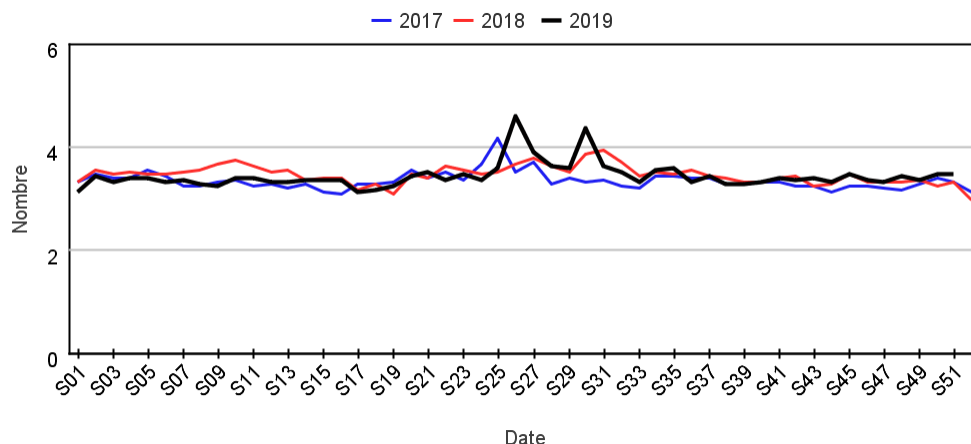
Évolution hebdomadaire des proportions d'hospitalisation pour vomissements parmi l'ensemble des passages pour vomissements, tous âges confondus



Fréquentation des urgences liée à un **malaise**

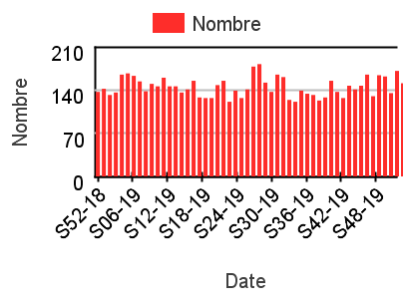
Passages pour malaise par rapport aux 2 années précédentes

Évolution hebdomadaire des proportions de passages pour malaise parmi les passages codés, tous âges confondus

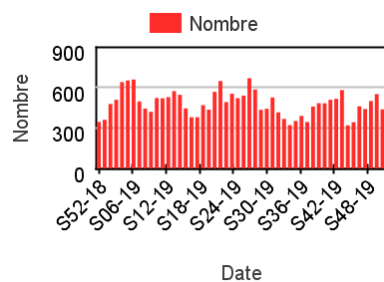


Répartition par classes d'âge des passages pour malaise

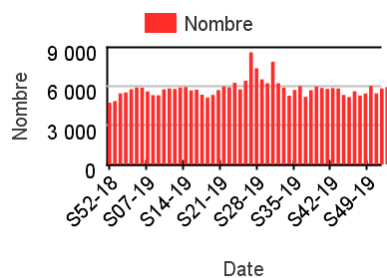
Chez les enfants de moins de 2 ans



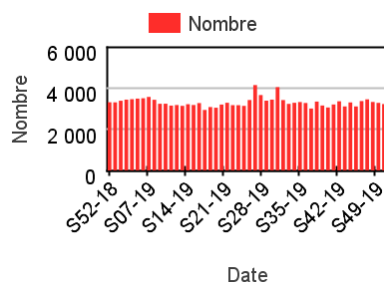
Chez les enfants de 2 à 14 ans



Chez les adultes de 15 à 74 ans

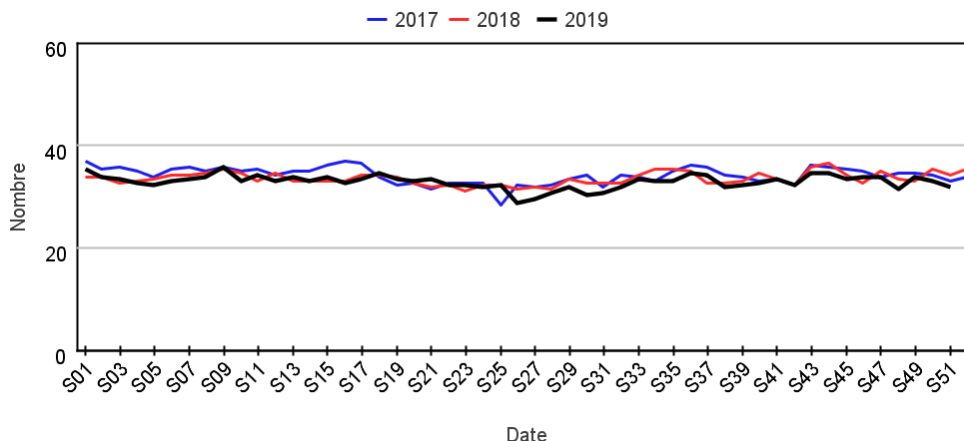


Chez les adultes de plus de 75 ans



Hospitalisations pour malaise par rapport aux 2 années précédentes

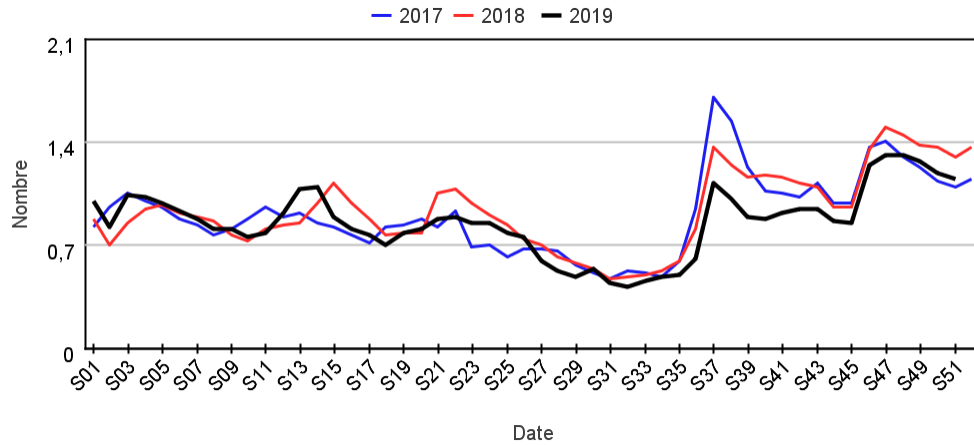
Évolution hebdomadaire des proportions d'hospitalisation pour malaise parmi l'ensemble des passages pour malaise, tous âges confondus



Fréquentation des urgences liée à une crise d'asthme

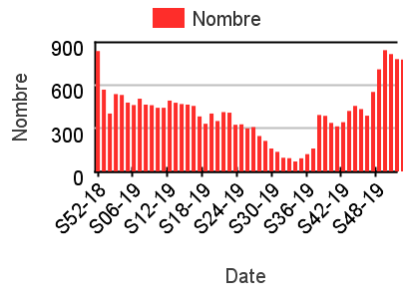
Passages pour asthme par rapport aux 2 années précédentes

Évolution hebdomadaire des proportions de passages pour asthme parmi les passages codés, tous âges confondus

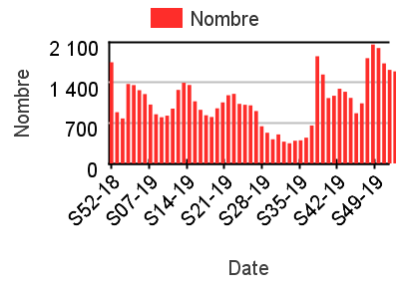


Répartition par classe d'âge des passages pour asthme

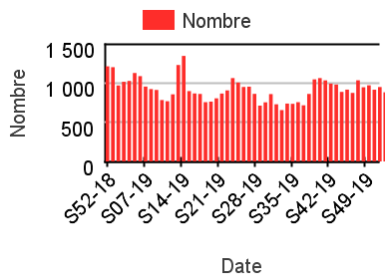
Chez les enfants de moins de 2 ans



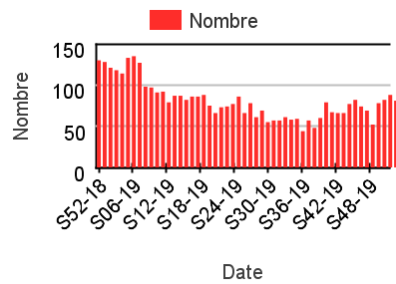
Chez les enfants de 2 à 14 ans



Chez les adultes de 15 à 74 ans

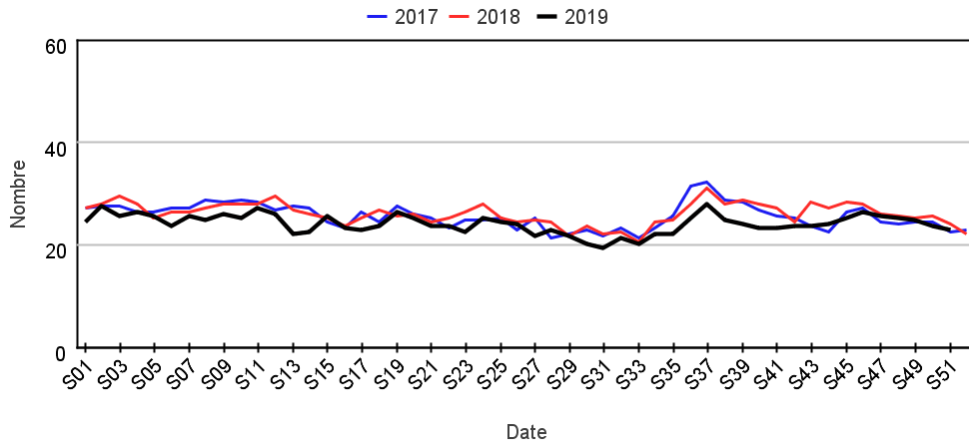


Chez les adultes de plus de 75 ans



Hospitalisations pour asthme par rapport aux 2 années précédentes

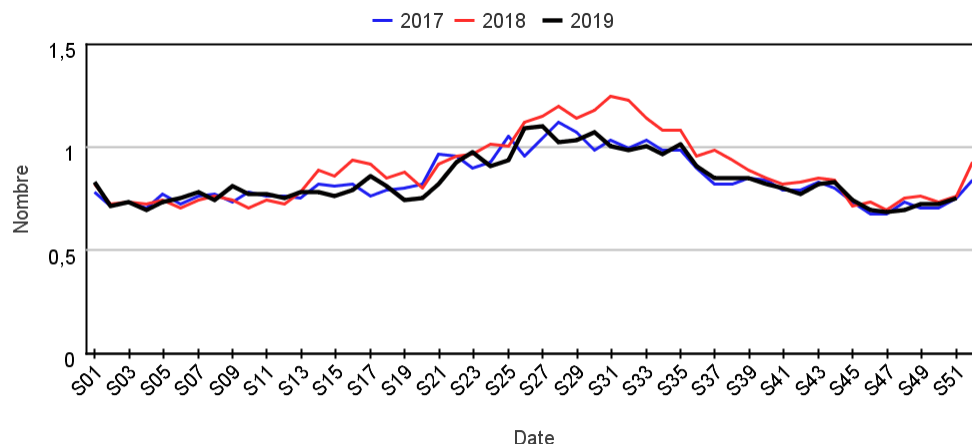
Évolution hebdomadaire des proportions d'hospitalisation pour asthme parmi l'ensemble des passages pour asthme, tous âges confondus



Fréquentation des urgences liée à une allergie

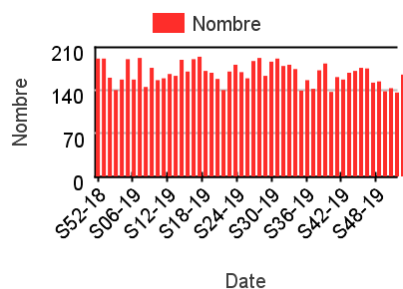
Passages pour allergie par rapport aux 2 années précédentes

Évolution hebdomadaire des proportions de passages pour allergie parmi les passages codés, tous âges confondus

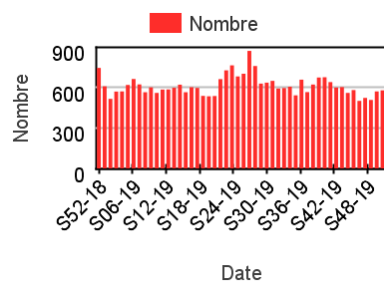


Répartition par classe d'âge des passages pour allergie

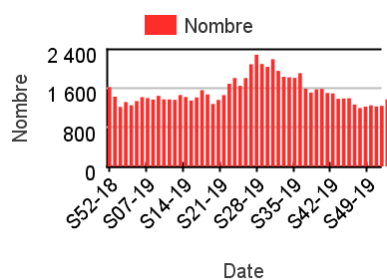
Chez les enfants de moins de 2 ans



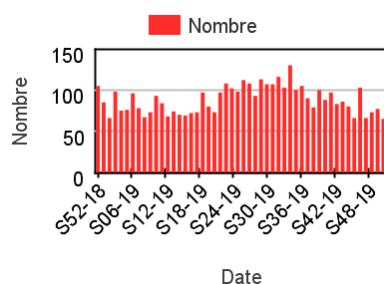
Chez les enfants de 2 à 14 ans



Chez les adultes de 15 à 74 ans

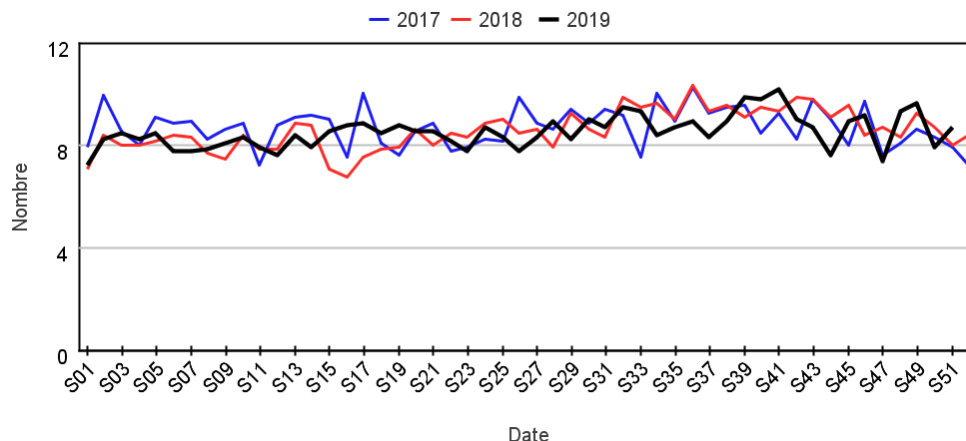


Chez les adultes de plus de 75 ans



Hospitalisations pour allergie par rapport aux 2 années précédentes

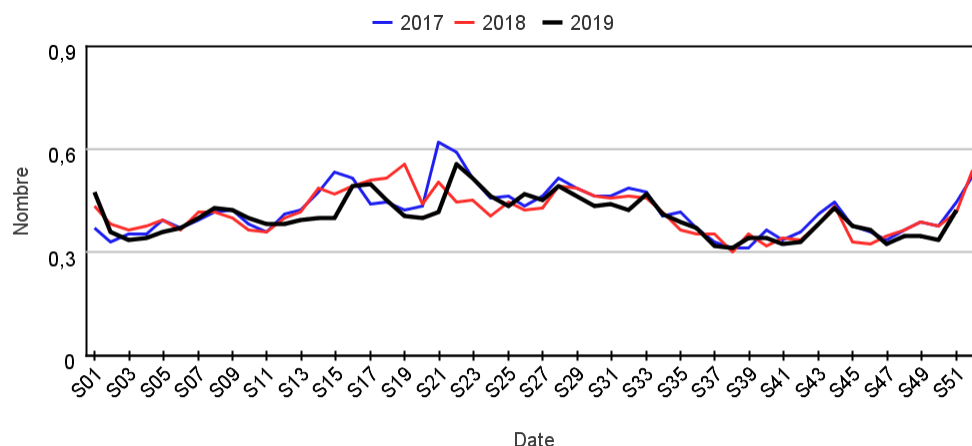
Évolution hebdomadaire des proportions d'hospitalisation pour allergie parmi l'ensemble des passages pour allergie, tous âges confondus



Fréquentation des urgences liée à une conjonctivite

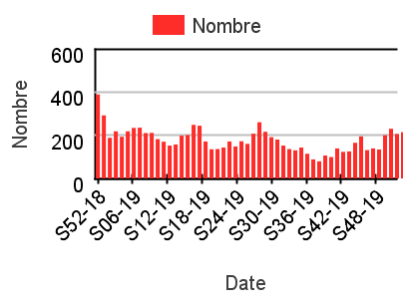
Passages pour conjonctivite par rapport aux 2 années précédentes

Évolution hebdomadaire des proportions de passages pour conjonctivite parmi les passages codés, tous âges confondus

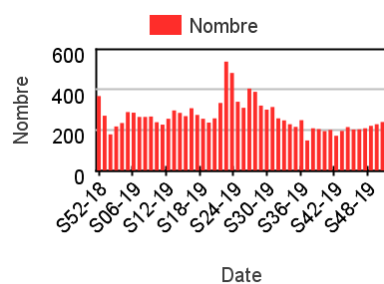


Répartition par classe d'âge des passages pour conjonctivite

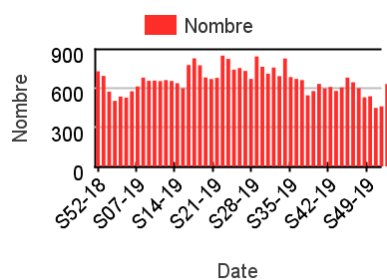
Chez les enfants de moins de 2 ans



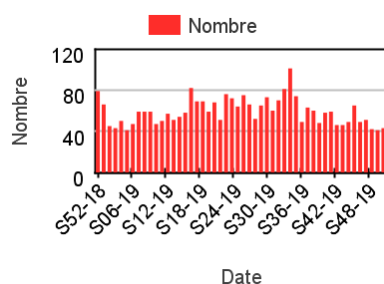
Chez les enfants de 2 à 14 ans



Chez les adultes de 15 à 74 ans

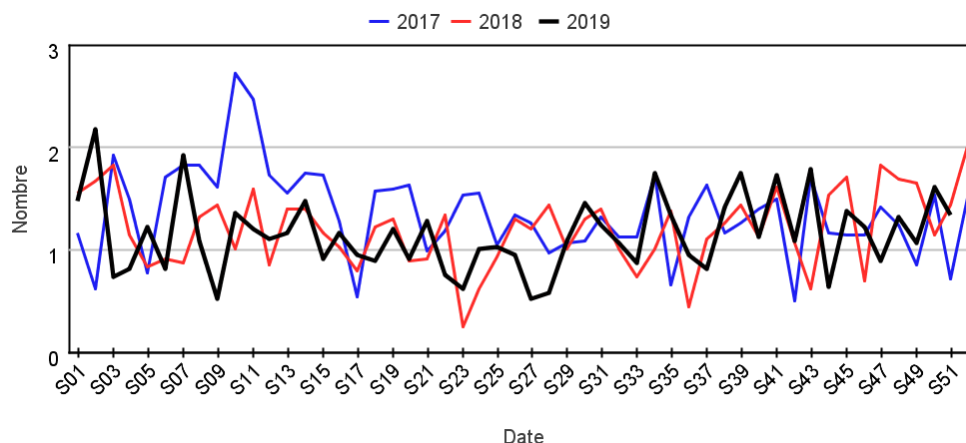


Chez les adultes de plus de 75 ans



Hospitalisations pour conjonctivite par rapport aux 2 années précédentes

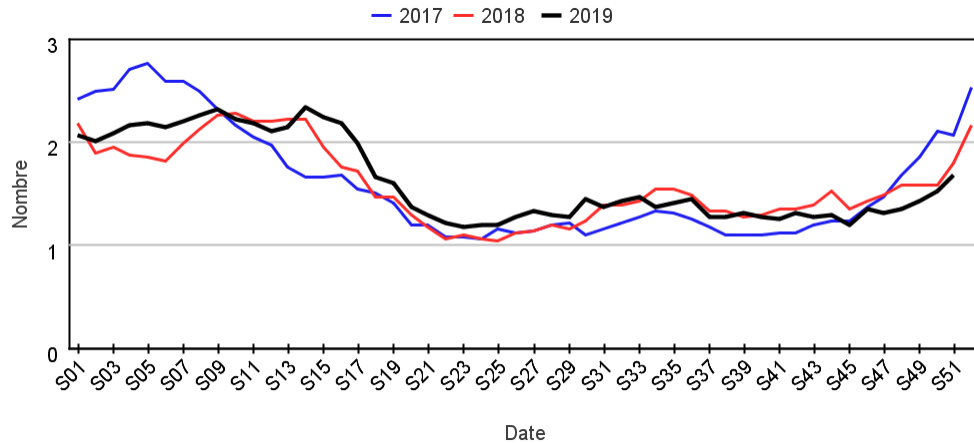
Évolution hebdomadaire des proportions d'hospitalisation pour conjonctivite parmi l'ensemble des passages pour conjonctivite, tous âges confondus



Fréquentation des urgences liée à une gastro-entérite

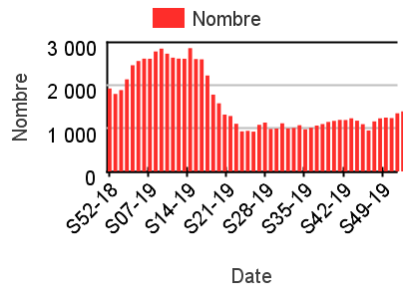
Passages pour gastro-entérite par rapport aux 2 années précédentes

Évolution hebdomadaire des passages pour gastro-entérite parmi les passages codés, tous âges confondus

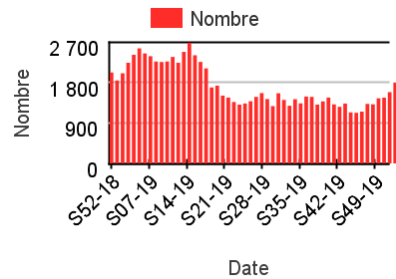


Répartition par classe d'âge des passages pour gastro-entérite

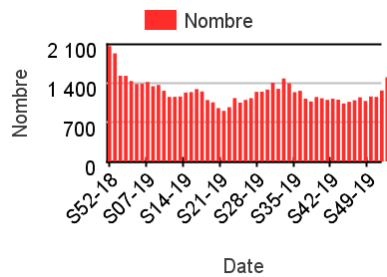
Chez les enfants de moins de 2 ans



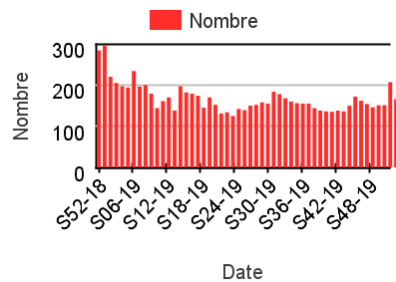
Chez les enfants de 2 à 14 ans



Chez les adultes de 15 à 74 ans

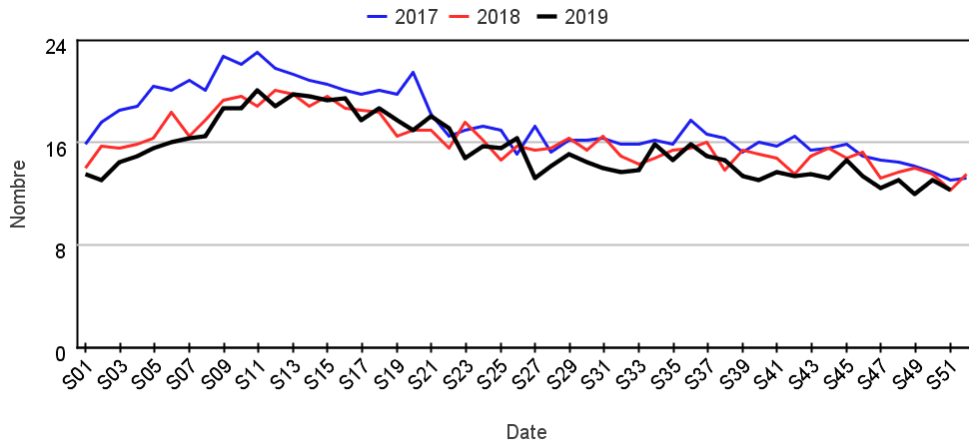


Chez les adultes de plus de 75 ans



Hospitalisations pour gastro-entérite par rapport aux 2 années précédentes

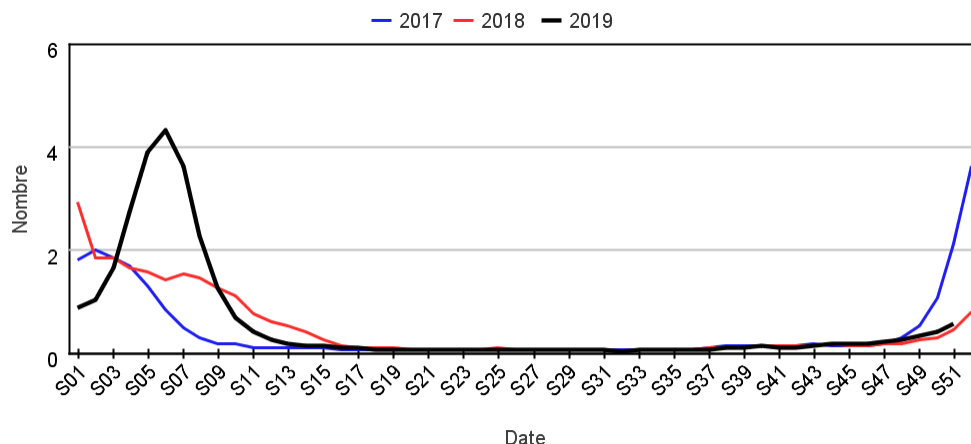
Évolution hebdomadaire des proportions d'hospitalisation pour gastro-entérite parmi l'ensemble des passages pour gastro-entérite, tous âges confondus



Fréquentation des urgences liée à une **grippe, syndrome grippal**

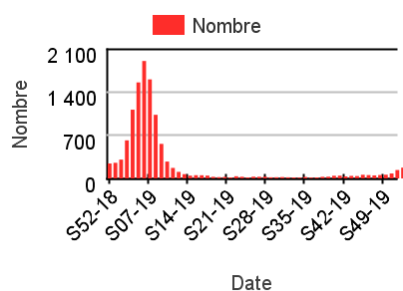
Passages pour grippe, syndrome grippal par rapport aux 2 années précédentes

Évolution hebdomadaire des passages pour grippe, syndrome grippal parmi les passages codés, tous âges confondus

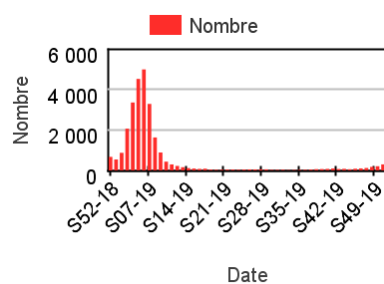


Répartition par classe d'âge des passages pour grippe, syndrome grippal

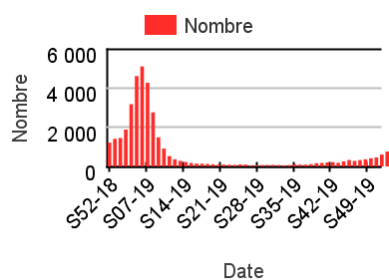
Chez les enfants de moins de 2 ans



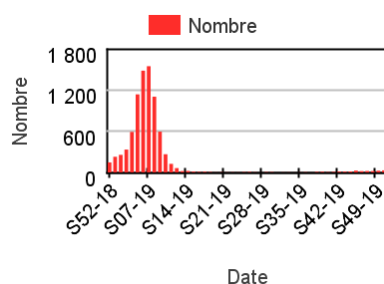
Chez les enfants de 2 à 14 ans



Chez les adultes de 15 à 74 ans

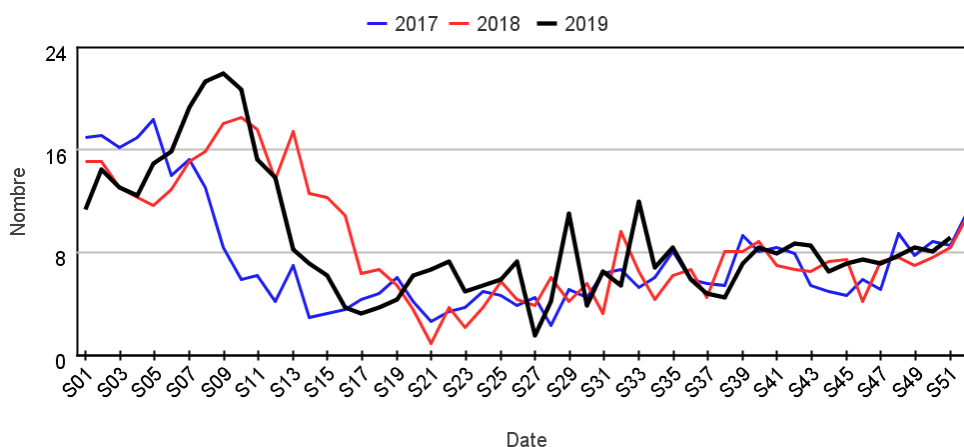


Chez les adultes de plus de 75 ans



Hospitalisations pour grippe, syndrome grippal par rapport aux 2 années précédentes

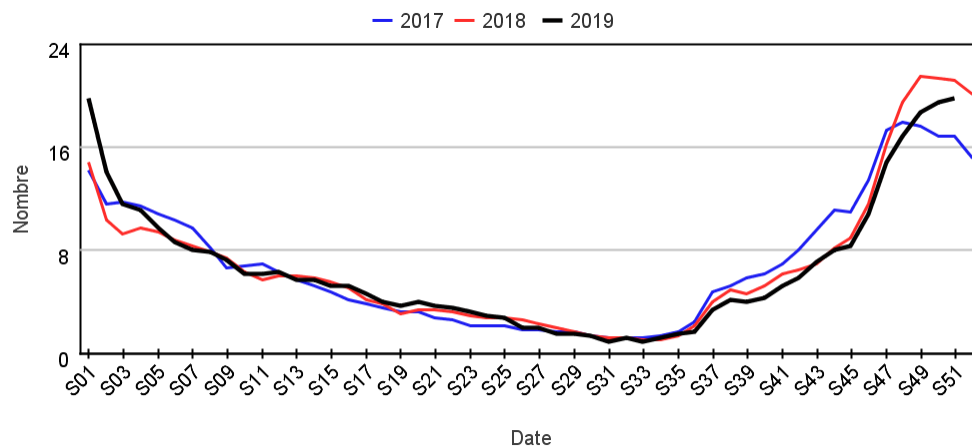
Évolution hebdomadaire des proportions d'hospitalisation pour grippe, syndrome grippal parmi l'ensemble des passages pour grippe, syndrome grippal, tous âges confondus



Fréquentation des urgences liée à une bronchiolite

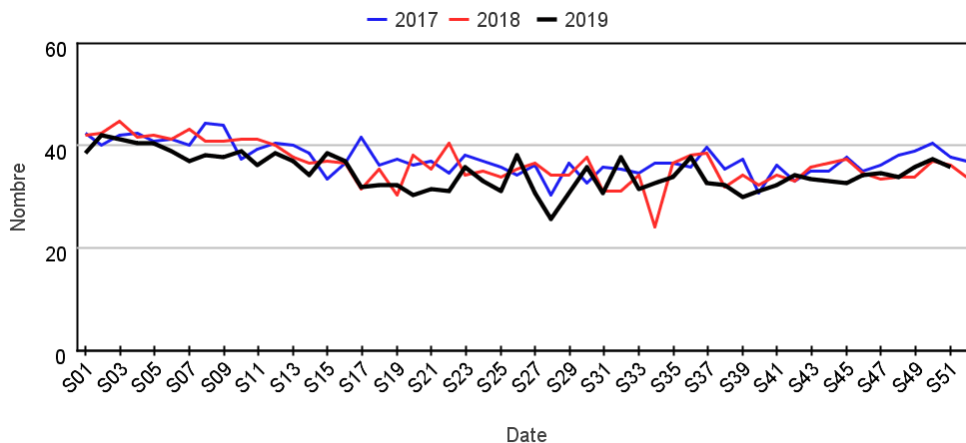
Passages pour bronchiolite chez les enfants de moins de 2 ans par rapport aux 2 années précédentes

Évolution hebdomadaire des proportions de passages pour bronchiolite parmi les passages codés chez les enfants de moins de 2 ans



Hospitalisations pour bronchiolite chez les enfants de moins de 2 ans par rapport aux 2 années précédentes

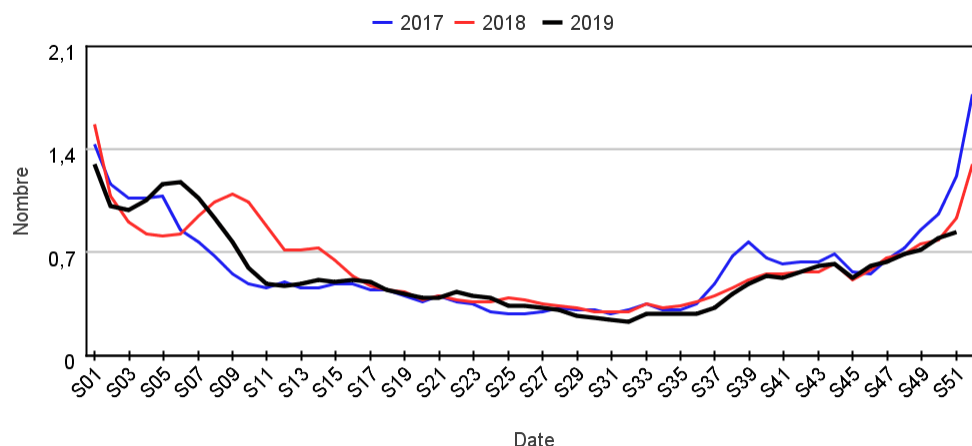
Évolution hebdomadaire des proportions d'hospitalisation pour bronchiolite parmi l'ensemble des passages pour bronchiolite chez les enfants de moins de 2 ans



Fréquentation des urgences liée à une bronchite aiguë

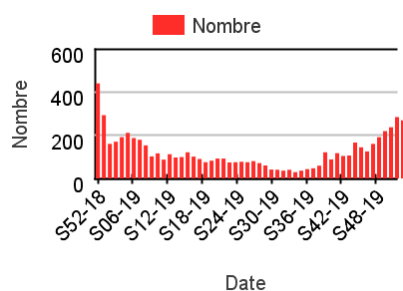
Passages pour bronchite aiguë par rapport aux 2 années précédentes

Évolution hebdomadaire des proportions de passages pour bronchite aiguë parmi les passages codés, tous âges confondus

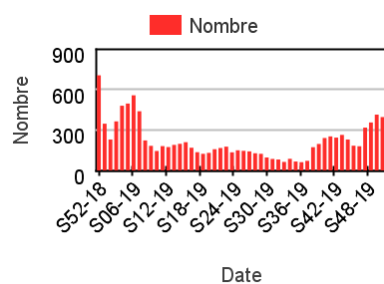


Répartition par classe d'âge des passages pour bronchite aiguë

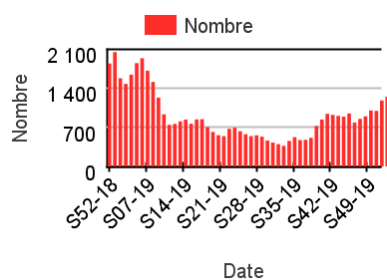
Chez les enfants de moins de 2 ans



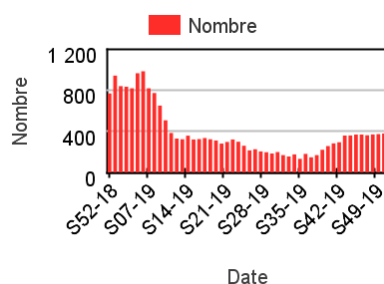
Chez les enfants de 2 à 14 ans



Chez les adultes de 15 à 74 ans

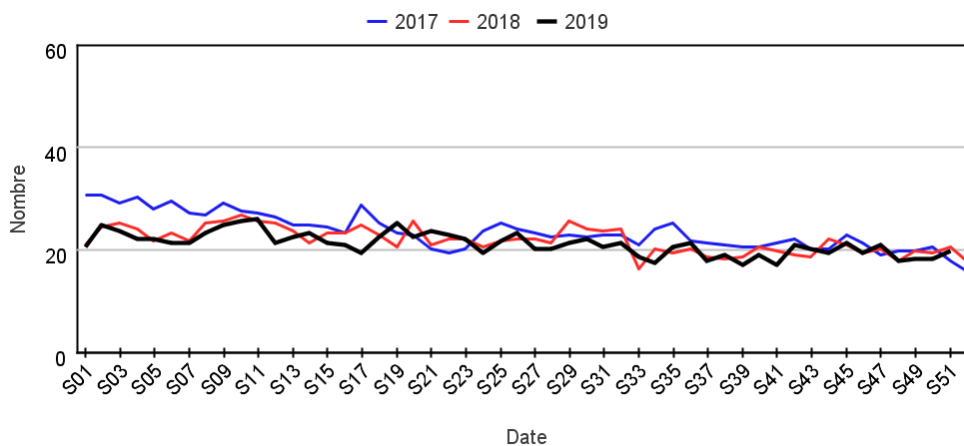


Chez les adultes de plus de 75 ans



Hospitalisations pour bronchite aiguë par rapport aux 2 années précédentes

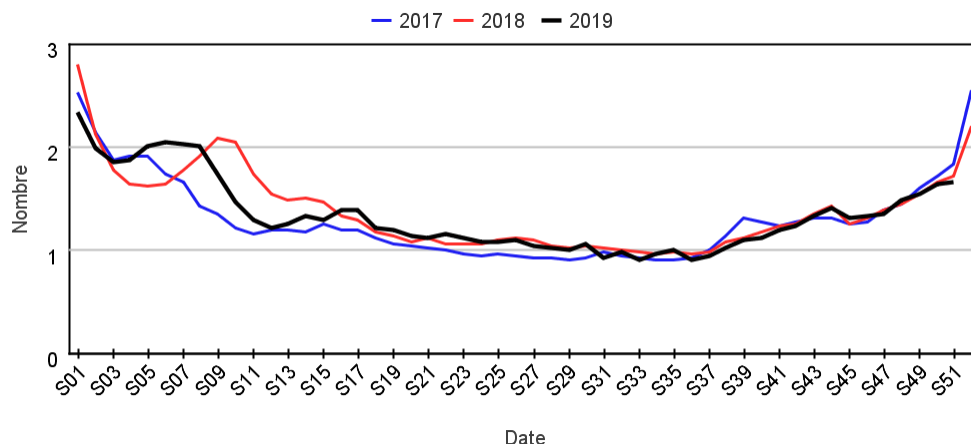
Évolution hebdomadaire des proportions d'hospitalisation pour bronchite aiguë parmi l'ensemble des passages pour bronchite aiguë, tous âges confondus



Fréquentation des urgences liée à pneumopathie

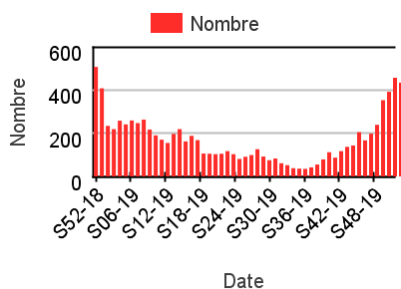
Passages pour pneumopathie par rapport aux 2 années précédentes

Évolution hebdomadaire des proportions de passages pour pneumopathie parmi les passages codés, tous âges confondus

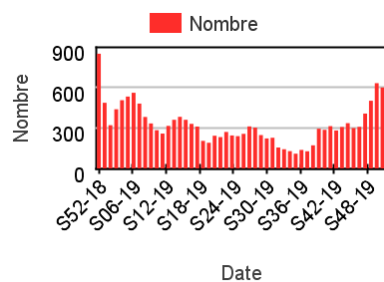


Répartition par classe d'âge des passages pour pneumopathie

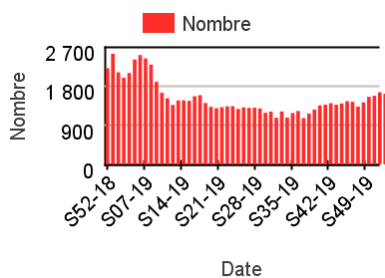
Chez les enfants de moins de 2 ans



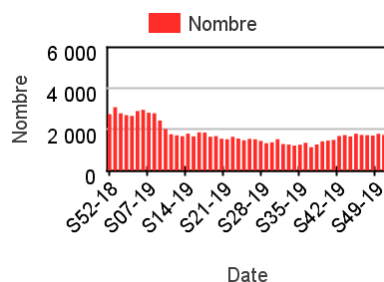
Chez les enfants de 2 à 14 ans



Chez les adultes de 15 à 74 ans

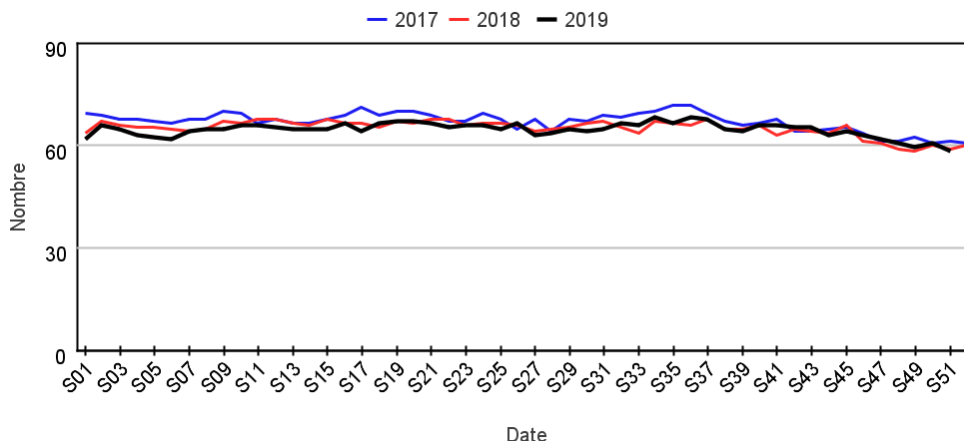


Chez les adultes de plus de 75 ans



Hospitalisations pour pneumopathie par rapport aux 2 années précédentes

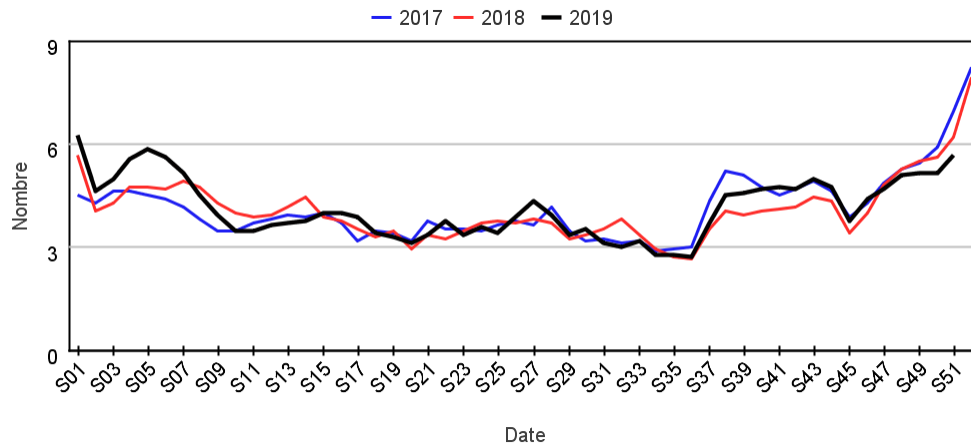
Évolution hebdomadaire des proportions d'hospitalisation pour pneumopathie parmi l'ensemble des passages pour pneumopathie, tous âges confondus



Fréquentation des urgences liée à une **pathologie de la sphère ORL**

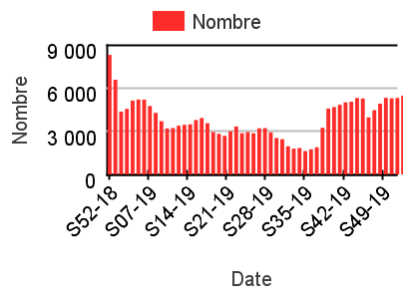
Passages pour pathologie de la sphère ORL par rapport aux 2 années précédentes

Évolution hebdomadaire des proportions de passages pour pathologie de la sphère ORL parmi les passages codés, tous âges confondus

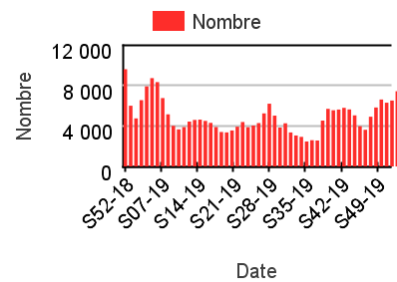


Répartition par classe d'âge des passages pour pathologie de la sphère ORL

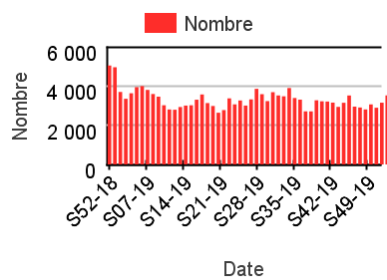
Chez les enfants de moins de 2 ans



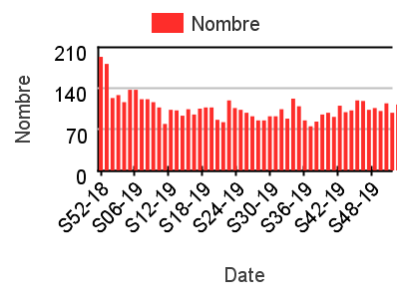
Chez les enfants de 2 à 14 ans



Chez les adultes de 15 à 74 ans

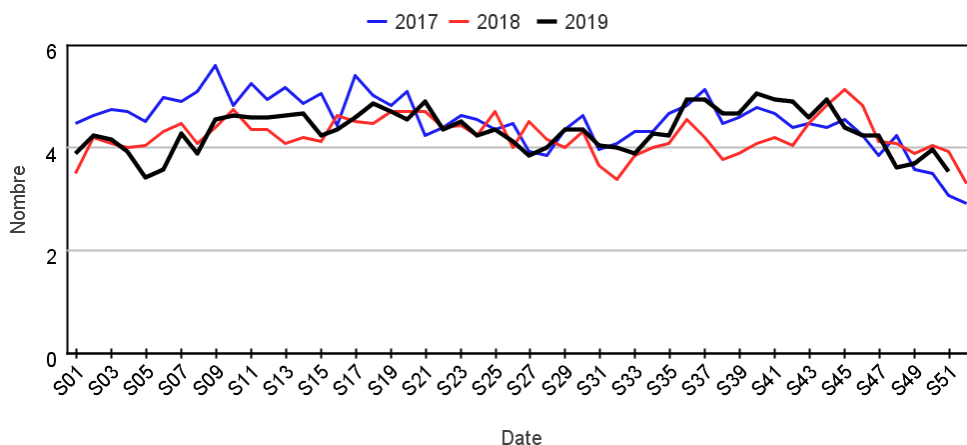


Chez les adultes de plus de 75 ans



Hospitalisations pour pathologie de la sphère ORL par rapport aux 2 années précédentes

Évolution hebdomadaire des proportions d'hospitalisation pour pathologie de la sphère ORL parmi l'ensemble des passages pour pathologie de la sphère ORL, tous âges confondus



Comité De Rédaction

Dr Céline CASERIO-SCHÖNEMANN (Responsable de l'unité en charge de la Surveillance Syndromique Sursaud®)

Anne FOUILLET

Cécile FORGEOT

Isabelle PONTAIS

Jérôme NAUD

Dr. Marie-Michèle THIAM

Yann LE STRAT, responsable de la direction DATA

Diffusion

Santé publique France

Direction des régions

12 rue du Val d'Osne

94415 Saint-Maurice Cedex

Tél. : 01 41 79 67 20

Retrouvez nous sur :

www.santepubliquefrance.fr

Twitter : @sante-prevention

| En savoir plus |

Consulter le site Santé publique France

Pour les indicateurs régionaux :

- [Consulter les PE des Cires](#)

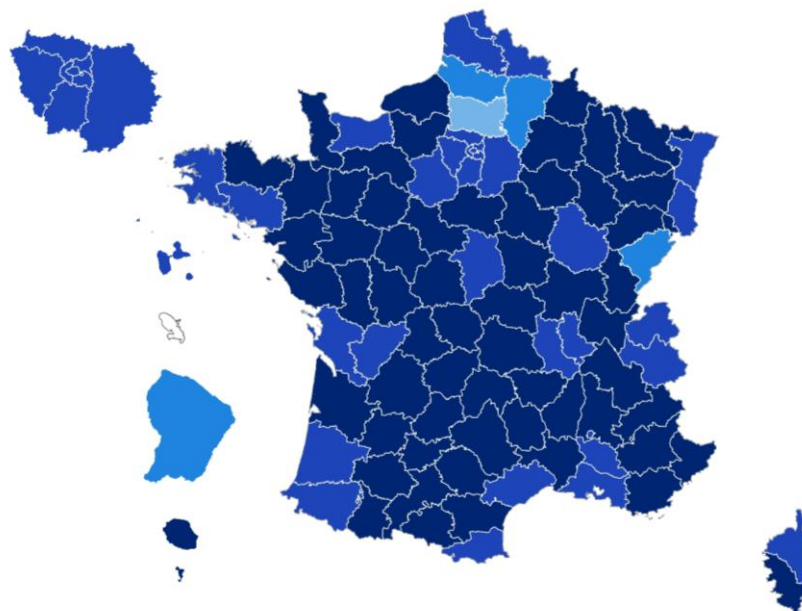
| Remerciements |

Nous remercions l'ensemble de nos partenaires contribuant à la surveillance syndromique par le réseau OSCOUR® :

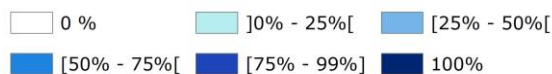
- les établissements adhérant au réseau OSCOUR®
- la Société Française de Médecine d'Urgence (SFMU)
- les Observatoires Régionaux des Urgences
- les plateformes régionales centralisant et transmettant les Résumés de Passage aux Urgences

| Représentativité du réseau OSCOUR® au 1er novembre 2018 |

690 services d'urgences
Couverture nationale : environ 93% des passages aux urgences de France



Représentativité* du réseau OSCOUR par rapport à la SAE (statistique annuelle des établissements) (* en % de passages aux urgences)



Réalisation : DCAR USS - novembre 2016
Sources : données OSCOUR, IGN