

**Synthèse :**

En **semaine 49** (du 2 au 8 décembre), l'**activité totale** aux urgences est en **baisse** chez les **2-14 ans et les 15-74 ans** (-6% soit -18 406 passages) et **stable** chez les **moins de 2 ans et les 75 ans ou plus**. Les **hospitalisations après passages** sont **stables**.

La majorité des indicateurs sont stables ou en baisse dans toutes les classes d'âge. Les **rare hausses** observées se trouvent principalement chez les **moins de 2 ans** (bronchiolite, pneumopathie, bronchite aiguë et conjonctivite infectieuse) avec des hausses de l'ordre de +10% pour une augmentation totale de +395 passages.

Concernant la **bronchiolite** chez les enfants de **moins de 2 ans**, hormis la Corse qui rentre en phase pré-épidémique toutes les autres régions métropolitaines sont maintenant en phase épidémique.

**Tous âges**, on assiste à la poursuite de la hausse de la **grippe** (+24% soit +179 passages).

Tableau 1 | Evolution des indicateurs non spécifiques |

Pathologies	Classe d'âge	Evolution*	
		par rapport à la semaine précédente	par rapport aux 2 années précédentes
Fièvre isolée	Moins de 15 ans	≈	≈
	Plus de 15 ans	<	≈
Vomissements	Moins de 15 ans	≈	≈
	Plus de 15 ans	<	≈
Malaise	Moins de 15 ans	<	≈
	Plus de 15 ans	<	≈
Crise d'asthme	Moins de 15 ans	<	≈
	Plus de 15 ans	<	≈
Allergie	Moins de 15 ans	≈	≈
	Plus de 15 ans	≈	≈

Tableau 2 | Evolution des indicateurs saisonniers (pathologies saisonnières) |

Pathologies	Classe d'âge	Evolution*	
		par rapport à la semaine précédente	par rapport aux 2 années précédentes
Conjonctivite infectieuse	Moins de 15 ans	>	≈
	Plus de 15 ans	<	≈
Gastro-entérite	Moins de 15 ans	≈	≈
	Plus de 15 ans	≈	≈
Grippe, syndrome grippal	Moins de 15 ans	>	≈
	Plus de 15 ans	>	≈
Bronchiolite	Moins de 2 ans	>	≈
Bronchite aiguë	Moins de 15 ans	≈	≈
	Plus de 15 ans	≈	≈
Pneumopathie	Moins de 15 ans	≈	≈
	Plus de 15 ans	≈	≈
Pathologie de la sphère ORL	Moins de 15 ans	≈	≈
	Plus de 15 ans	≈	≈

(\*) ≈ : similaire > : en augmentation < : en baisse

Le réseau OSCOUR® (Organisation de la surveillance coordonnée des urgences) s'inscrit au sein du système de surveillance syndromique français SurSaUD® (Surveillance Sanitaire des Urgences et des Décès). Ce système a été initié en 2004 avec un objectif de détection d'événements inattendus. Depuis, il a montré ses capacités à répondre à d'autres objectifs de surveillance, tels que : estimer l'impact d'un événement environnemental ou sociétal, surveiller des pathologies en dehors de tout événement, ou détecter précocement un événement sanitaire prédéfini, telle qu'une épidémie saisonnière.

## Sommaire

Sommaire, Indicateurs surveillés, Méthodologie.....	2
Fréquentation totale des urgences .....	3
Les hospitalisations après passages aux urgences.....	4
Variation des 10 pathologies les plus fréquentes.....	5
Fréquentation des urgences liée à une fièvre isolée.....	6
Fréquentation des urgences liée aux vomissements .....	7
Fréquentation des urgences liée à un malaise .....	8
Fréquentation des urgences liée à une crise d'asthme.....	9
Fréquentation des urgences liée à l'allergie.....	10
Fréquentation des urgences liée à une conjonctivite .....	11
Fréquentation des urgences liée à une gastro-entérite.....	12
Fréquentation des urgences liée à une grippe, syndrome grippal .....	13
Fréquentation des urgences liée à une bronchiolite chez les enfants de moins de 2 ans .....	14
Fréquentation des urgences liée à une bronchite aiguë .....	15
Fréquentation des urgences liée à une pneumopathie .....	16
Fréquentation des urgences liée à une pathologie de la sphère ORL .....	17
En savoir plus, remerciements, représentativité du réseau OSCOUR® .....	18

## Indicateurs surveillés

Les indicateurs suivis sont construits à partir du diagnostic principal et des diagnostics associés renseignés dans les Résumés de Passage aux Urgences des services d'urgences de France participant au réseau OSCOUR®.

- **Fréquentation totale des urgences** : nombre total de passages aux urgences, tous diagnostics confondus
- **Indicateurs syndromiques basés sur les diagnostics** :
  - Fièvre isolée ;
  - Vomissements ;
  - Malaise ;
  - Crise d'asthme ;
  - Allergie
  - Conjonctivite;
  - Gastro-entérite ;
  - Grippe, syndrome grippal ;
  - Bronchiolite chez les enfants de moins de 2 ans ;
  - Bronchite aiguë ;
  - Pneumopathie ;
  - Pathologie de la sphère ORL.

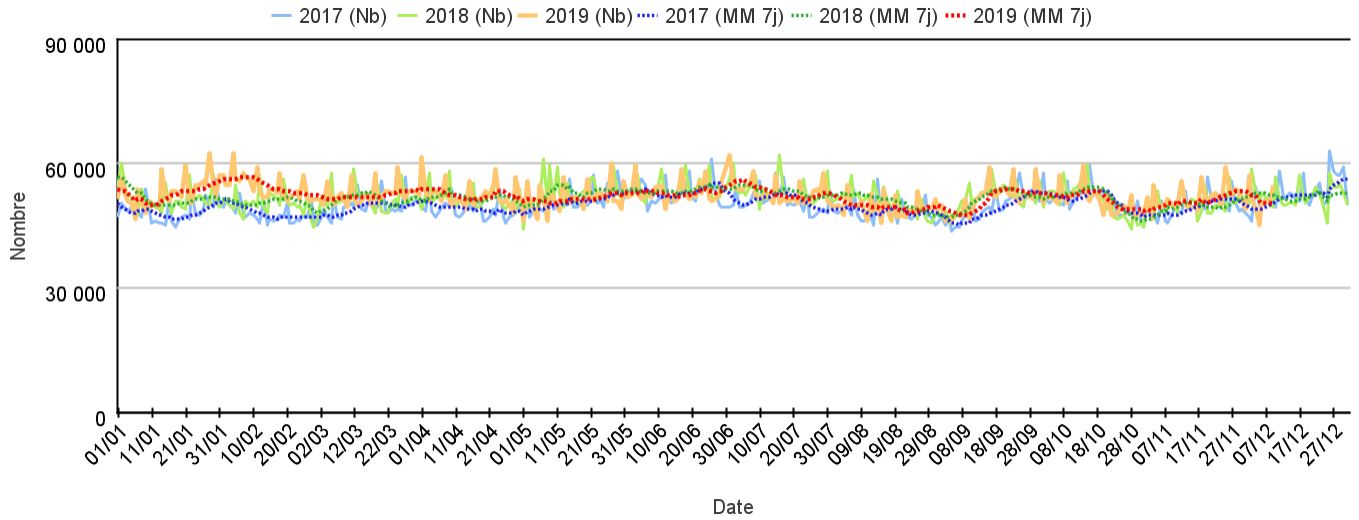
## Méthodologie

- Tous les graphiques et tableaux sont construits à partir d'un même nombre de services d'urgences (à établissements constants).
- Les graphiques présentant un recul de 3 mois permettent de suivre les évolutions récentes des indicateurs.
- Les indicateurs sont décrits sur un pas de temps quotidien ou hebdomadaire en termes d'effectifs ou de pourcentage par rapport à la fréquentation totale, tous âges confondus et par classe d'âge. Les moyennes mobiles permettent de suivre les tendances.
- Les pourcentages d'hospitalisations sont calculés à partir du nombre d'hospitalisations après passage aux urgences pour un indicateur donné parmi l'ensemble des passages aux urgences de cet indicateur.

# Fréquentation totale des urgences

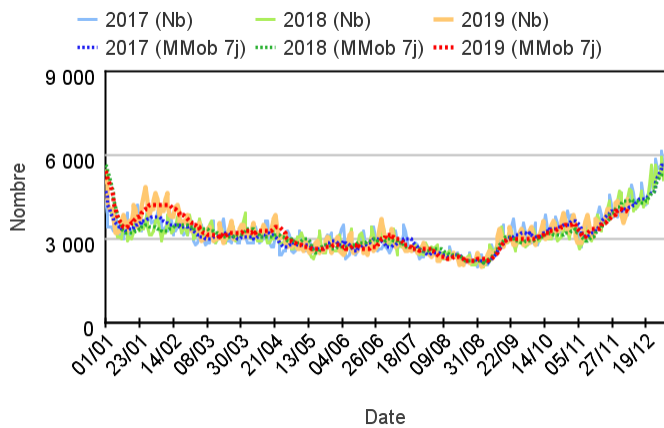
## Par rapport aux 2 années précédentes

Evolution quotidienne du nombre de passages aux urgences, tous âges confondus sur deux saisons (Moy mob 7j) (Source : Santé publique France - OSCOUR®)

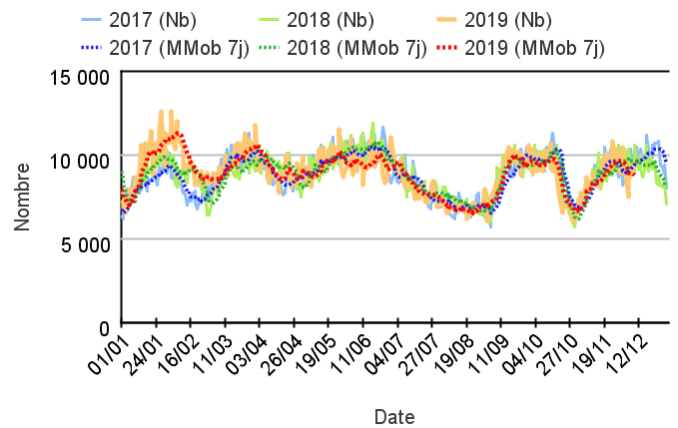


## Par classe d'âge

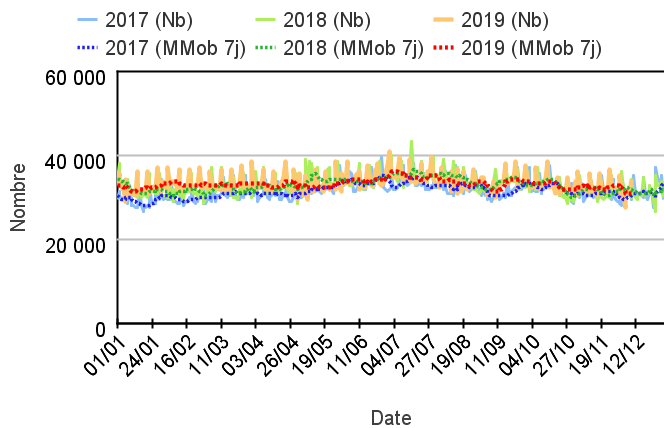
### Chez les enfants de moins de 2 ans



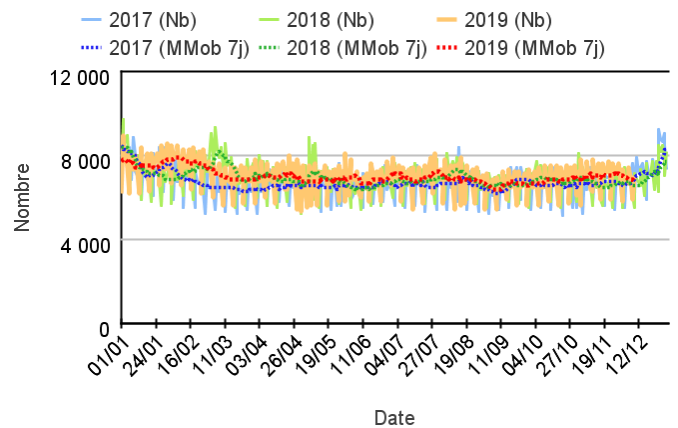
### Chez les enfants de 2 à 14 ans



### Chez les adultes de 15 à 74 ans



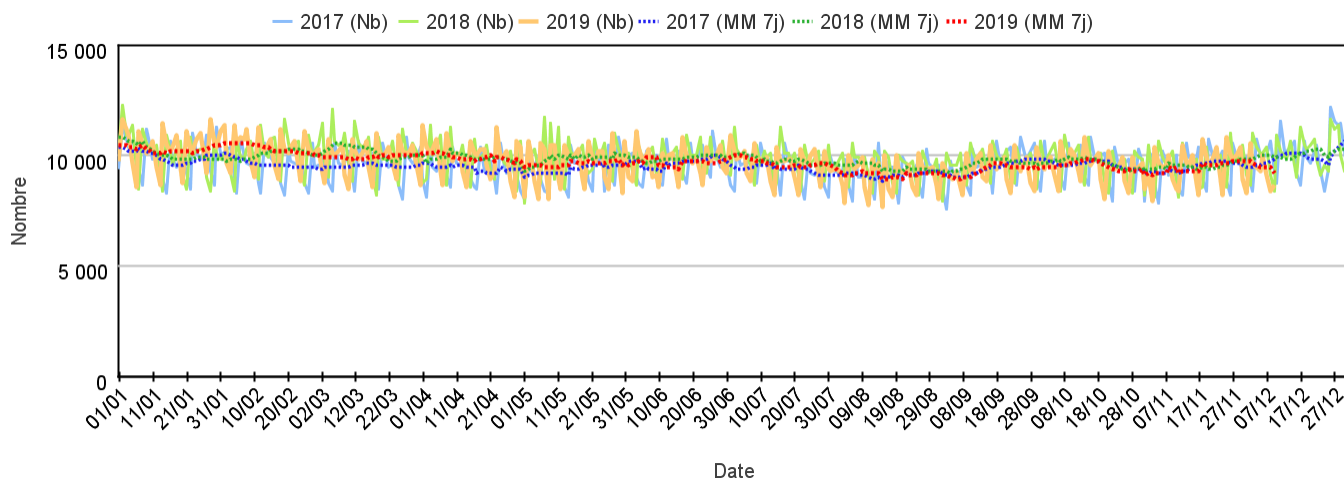
### Chez les adultes de plus de 75 ans



# Les hospitalisations après passages aux urgences

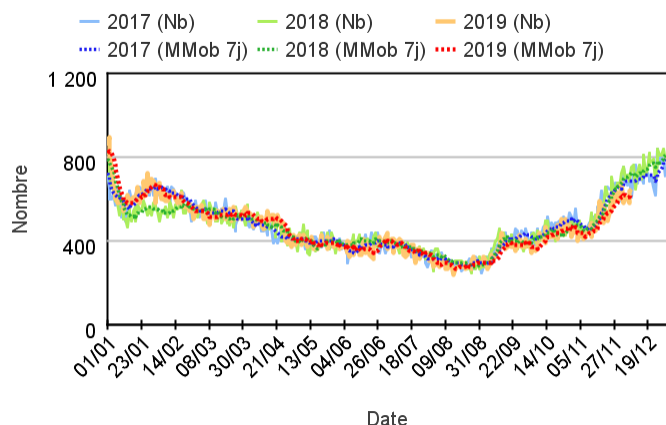
## Par rapport aux 2 années précédentes

Evolution quotidienne du nombre d'hospitalisations après passages aux urgences, tous âges confondus sur deux saisons (Nb et Moy mob 7j)

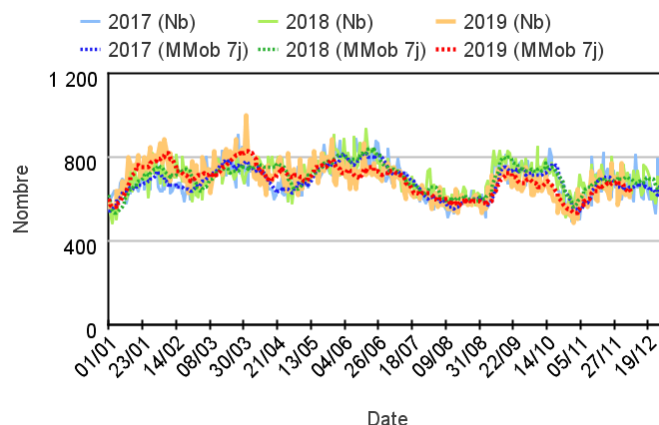


## Par classe d'âge

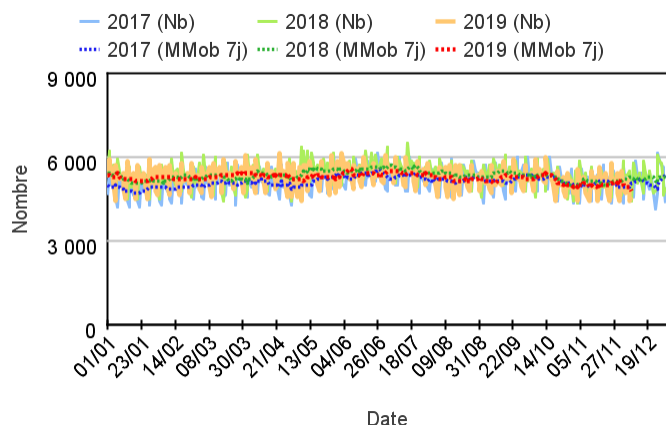
### Chez les enfants de moins de 2 ans



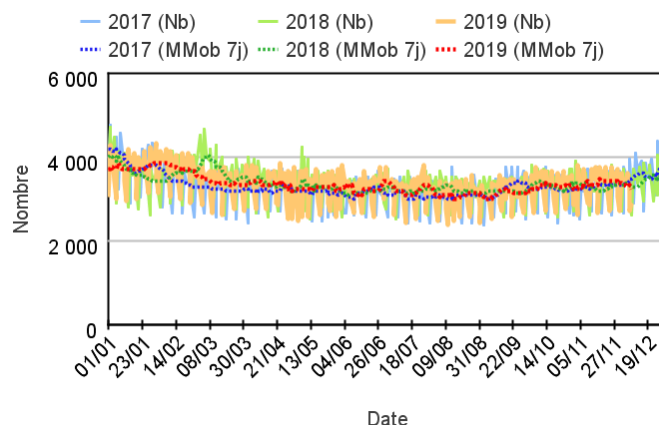
### Chez les enfants de 2 à 14 ans



### Chez les adultes de 15 à 74 ans



### Chez les adultes de plus de 75 ans



## Nombre d'hospitalisations après passages par classe d'âge

	Moins de 2 ans	2-14 ans	15-74 ans	75 ans ou plus	Tous âges
S48-19	4 404,00	5 015,00	38 091,00	24 899,00	72 413,00
S49-19	4 477,00	4 829,00	36 561,00	24 459,00	70 447,00
% Evolution	1,66%	-3,71%	-4,02%	-1,77%	-2,71%

## Variation des 10 pathologies les plus fréquentes (Source : Santé publique France – OSCOUR®)

### Variations des 10 pathologies les plus fréquentes chez les moins de 2 ans

Pathologie	Semaine	Semaine précédente	Variation
INFECTIONS ORL (Diag SAU)	5 500	5 603	-1,84%
BRONCHIOLITE (Diag SAU)	4 197	3 884	8,06%
TRAUMATISME (Diag SAU)	2 095	2 142	-2,19%
FIEVRE ISOLEE (Diag SAU)	1 446	1 533	-5,68%
GASTRO-ENTERITE (Diag SAU)	1 285	1 284	0,08%
ASTHME (Diag SAU)	842	875	-3,77%
DOULEURS ABDOMINALES SPECIFIQUES (Diag SAU)	519	634	-18,14%
VOMISSEMENT (Diag SAU)	478	504	-5,16%
PNEUMOPATHIE (Diag SAU)	412	369	11,65%
INFECTION URINAIRE (Diag SAU)	261	291	-10,31%

### Variations des 10 pathologies les plus fréquentes chez les 2-14 ans

Pathologie	Semaine	Semaine précédente	Variation
TRAUMATISME (Diag SAU)	19 537	22 007	-11,22%
INFECTIONS ORL (Diag SAU)	6 568	6 917	-5,05%
DOULEURS ABDOMINALES NON SPECIFIQUES (Diag SAU)	2 442	2 913	-16,17%
ASTHME (Diag SAU)	1 827	2 166	-15,65%
GASTRO-ENTERITE (Diag SAU)	1 537	1 528	0,59%
FIEVRE ISOLEE (Diag SAU)	1 475	1 436	2,72%
DOULEURS ABDOMINALES SPECIFIQUES (Diag SAU)	1 209	1 338	-9,64%
NEUROLOGIE AUTRE (Diag SAU)	847	849	-0,24%
VOMISSEMENT (Diag SAU)	717	736	-2,58%
PNEUMOPATHIE (Diag SAU)	623	654	-4,74%

### Variations 10 pathologies les + fréquentes chez les 15-74 ans

Pathologie	Semaine	Semaine précédente	Variation
TRAUMATISME (Diag SAU)	50 858	51 668	-1,57%
DOULEURS ABDOMINALES NON SPECIFIQUES (Diag SAU)	10 253	10 807	-5,13%
DOULEUR THORACIQUE (Diag SAU)	8 181	9 192	-11,00%
NEUROLOGIE AUTRE (Diag SAU)	6 523	7 273	-10,31%
MALAISE (Diag SAU)	5 685	6 353	-10,51%
DOULEURS ABDOMINALES SPECIFIQUES (Diag SAU)	5 196	5 607	-7,33%
INFECTION CUTANEE ET SOUS CUTANEE (Diag SAU)	3 355	3 577	-6,21%
INFECTION URINAIRE (Diag SAU)	3 167	3 143	0,76%
INFECTIONS ORL (Diag SAU)	3 094	3 275	-5,53%
CERTIFICAT + ADMIN (Diag SAU)	3 080	3 130	-1,60%

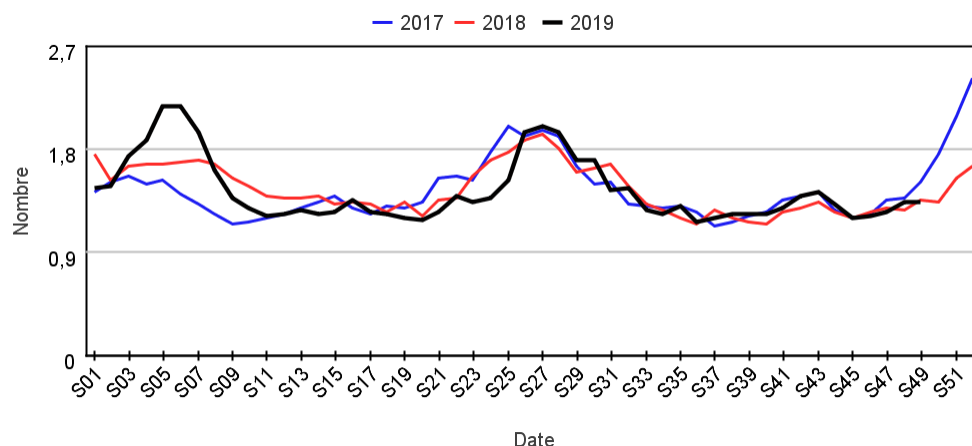
### Variations des 10 pathologies les plus fréquentes chez les 75 ans et +

Pathologie	Semaine	Semaine précédente	Variation
TRAUMATISME (Diag SAU)	9 121	9 021	1,11%
MALAISE (Diag SAU)	3 347	3 416	-2,02%
PNEUMOPATHIE (Diag SAU)	1 818	1 868	-2,68%
DECOMPENSATION CARDIAQUE (Diag SAU)	1 695	1 920	-11,72%
DOULEURS ABDOMINALES SPECIFIQUES (Diag SAU)	1 689	1 791	-5,70%
AVC (Diag SAU)	1 429	1 509	-5,30%
DYSPNEE, INSUFFISANCE RESPIRATOIRE (Diag SAU)	1 342	1 675	-19,88%
DOULEUR THORACIQUE (Diag SAU)	1 336	1 392	-4,02%
DOULEURS ABDOMINALES NON SPECIFIQUES (Diag SAU)	1 100	1 190	-7,56%
INFECTION URINAIRE (Diag SAU)	981	991	-1,01%

## Fréquentation des urgences liée à une **fièvre isolée**

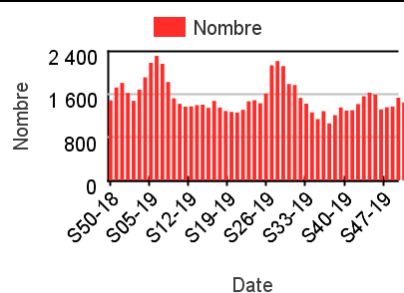
### Passages pour fièvre isolée par rapport aux 2 années précédentes

Évolution hebdomadaire des proportions de passages pour fièvre isolée parmi les passages codés, tous âges confondus

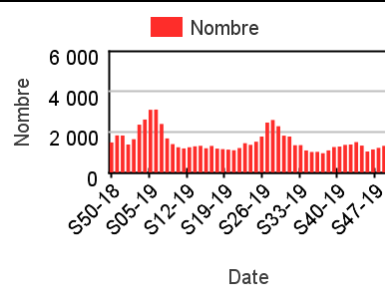


### Répartition par classe d'âge des passages pour fièvre isolée

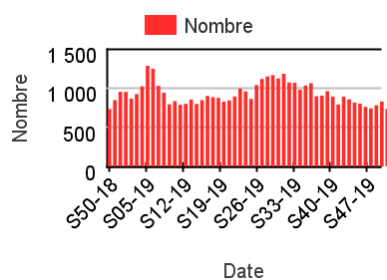
#### Chez les enfants de moins de 2 ans



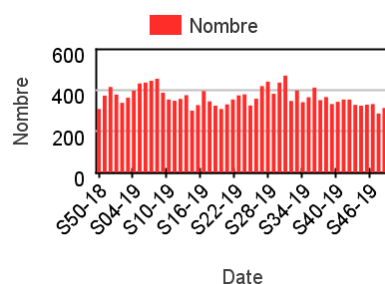
#### Chez les enfants de 2 à 14 ans



#### Chez les adultes de 15 à 74 ans

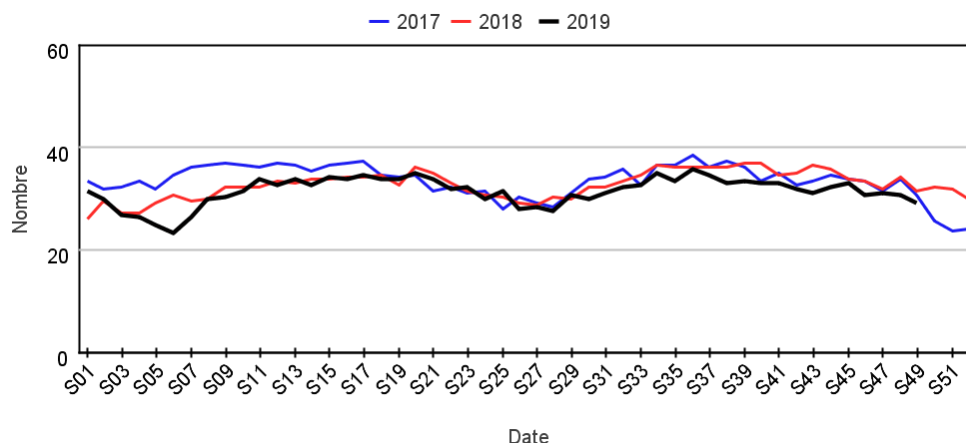


#### Chez les adultes de plus de 75 ans



### Hospitalisations pour fièvre isolée par rapport aux 2 années précédentes

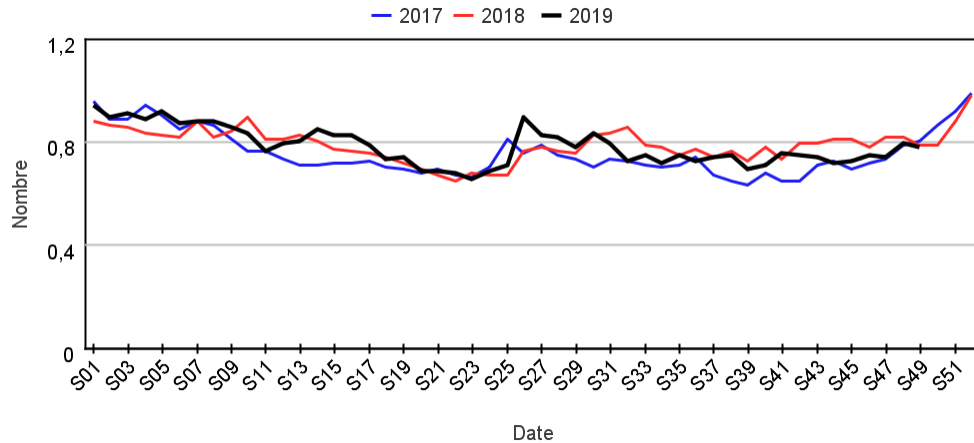
Évolution hebdomadaire des proportions d'hospitalisation pour fièvre isolée parmi l'ensemble des passages pour fièvre isolée, tous âges confondus



## Fréquentation des urgences liée à des vomissements

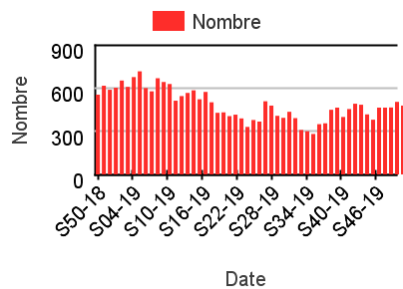
### Passages pour vomissements par rapport aux 2 années précédentes

Évolution hebdomadaire des proportions de passages pour vomissements parmi les passages codés, tous âges confondus

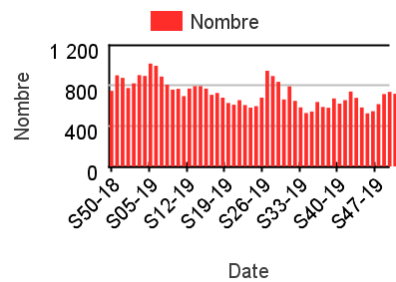


### Répartition par classes d'âge des passages pour vomissements

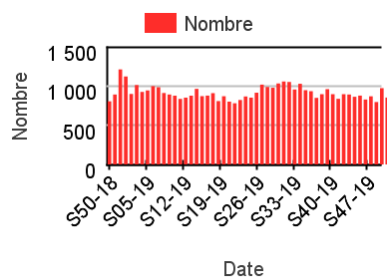
#### Chez les enfants de moins de 2 ans



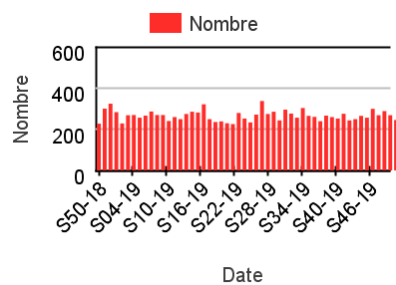
#### Chez les enfants de 2 à 14 ans



#### Chez les adultes de 15 à 74 ans

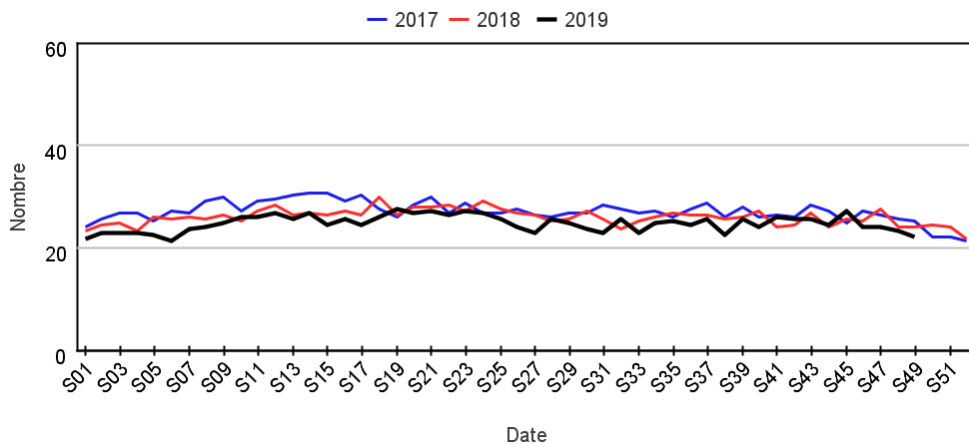


#### Chez les adultes de plus de 75 ans



### Hospitalisations pour vomissements par rapport aux 2 années précédentes

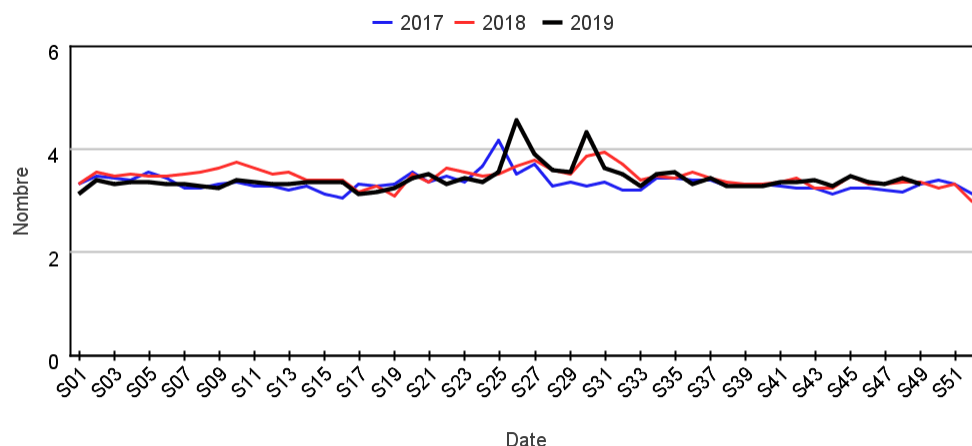
Évolution hebdomadaire des proportions d'hospitalisation pour vomissements parmi l'ensemble des passages pour vomissements, tous âges confondus



## Fréquentation des urgences liée à un **malaise**

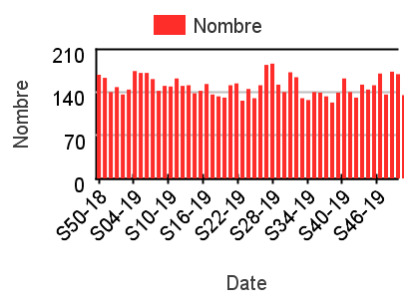
### Passages pour malaise par rapport aux 2 années précédentes

Évolution hebdomadaire des proportions de passages pour malaise parmi les passages codés, tous âges confondus

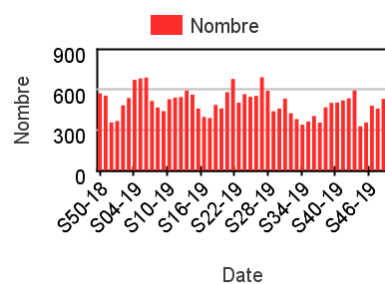


### Répartition par classes d'âge des passages pour malaise

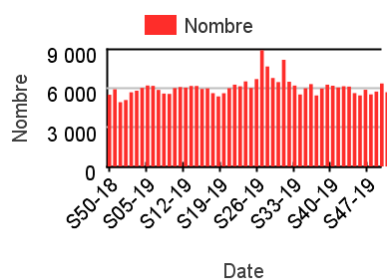
#### Chez les enfants de moins de 2 ans



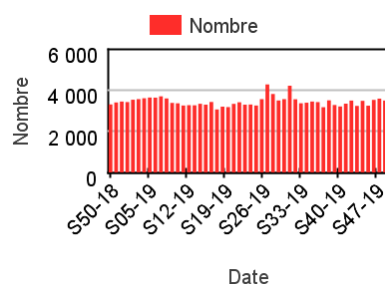
#### Chez les enfants de 2 à 14 ans



#### Chez les adultes de 15 à 74 ans

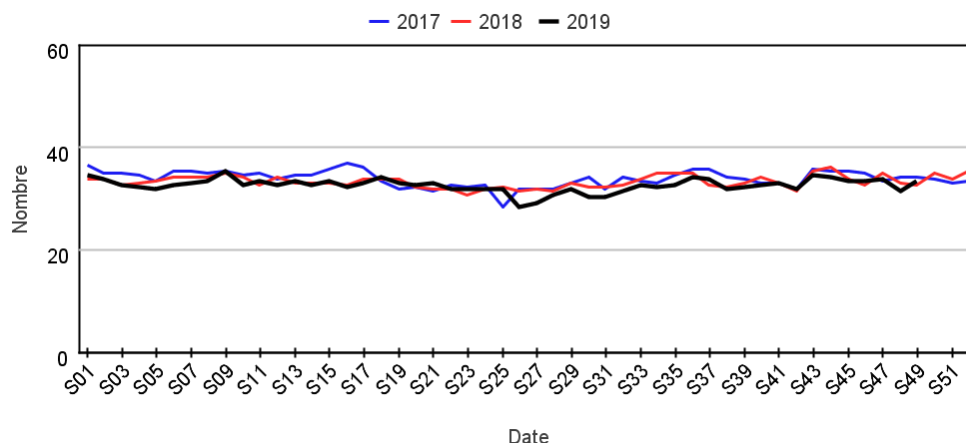


#### Chez les adultes de plus de 75 ans



### Hospitalisations pour malaise par rapport aux 2 années précédentes

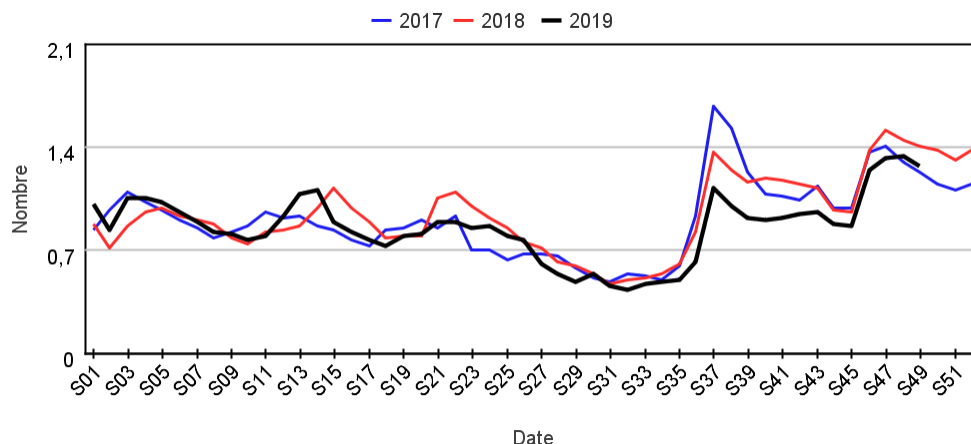
Évolution hebdomadaire des proportions d'hospitalisation pour malaise parmi l'ensemble des passages pour malaise, tous âges confondus



## Fréquentation des urgences liée à une crise d'asthme

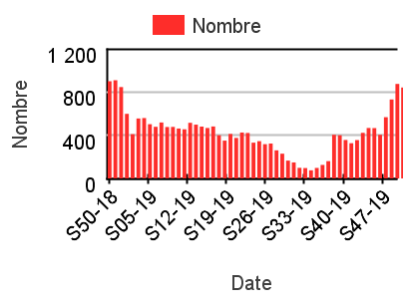
### Passages pour asthme par rapport aux 2 années précédentes

Évolution hebdomadaire des proportions de passages pour asthme parmi les passages codés, tous âges confondus

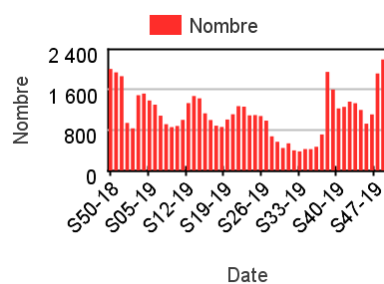


### Répartition par classe d'âge des passages pour asthme

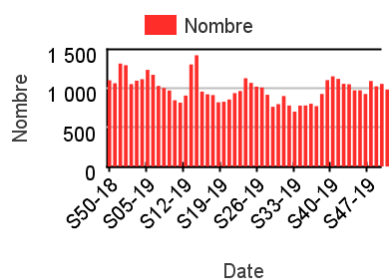
#### Chez les enfants de moins de 2 ans



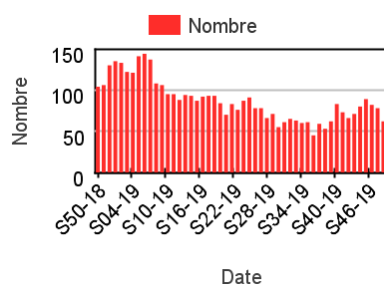
#### Chez les enfants de 2 à 14 ans



#### Chez les adultes de 15 à 74 ans

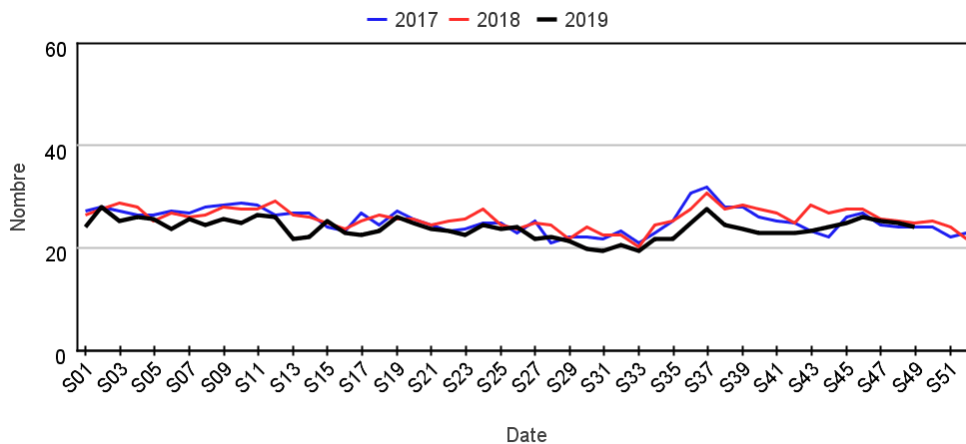


#### Chez les adultes de plus de 75 ans



### Hospitalisations pour asthme par rapport aux 2 années précédentes

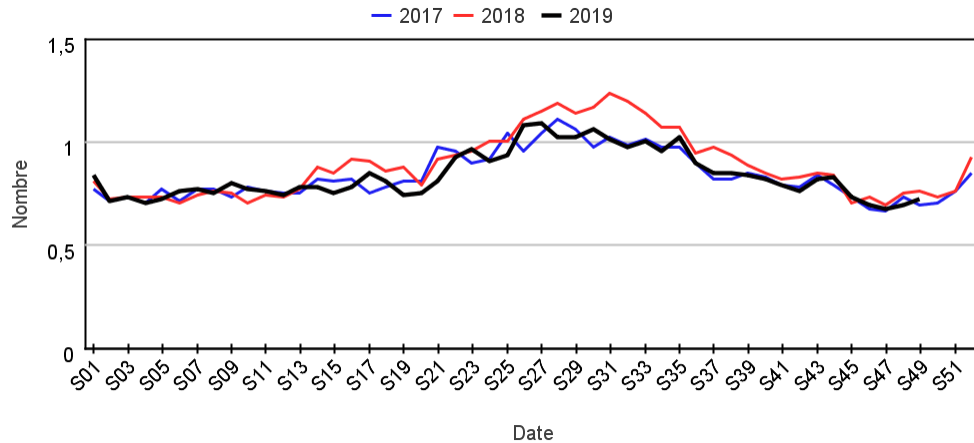
Évolution hebdomadaire des proportions d'hospitalisation pour asthme parmi l'ensemble des passages pour asthme, tous âges confondus



## Fréquentation des urgences liée à une allergie

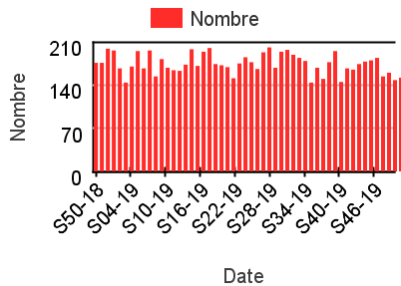
### Passages pour allergie par rapport aux 2 années précédentes

Évolution hebdomadaire des proportions de passages pour allergie parmi les passages codés, tous âges confondus

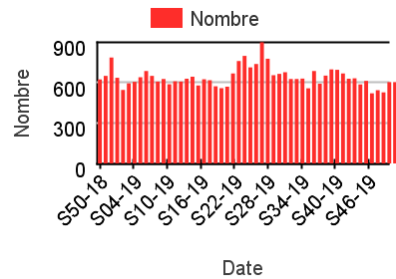


### Répartition par classe d'âge des passages pour allergie

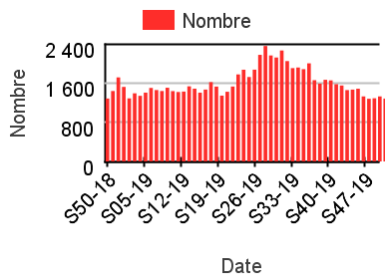
#### Chez les enfants de moins de 2 ans



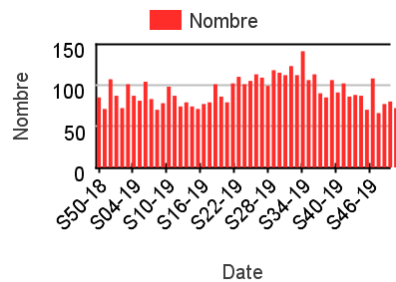
#### Chez les enfants de 2 à 14 ans



#### Chez les adultes de 15 à 74 ans

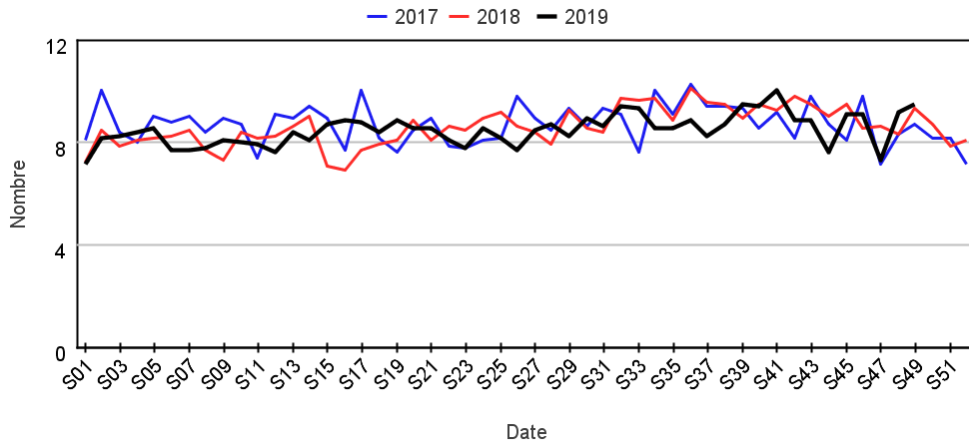


#### Chez les adultes de plus de 75 ans



### Hospitalisations pour allergie par rapport aux 2 années précédentes

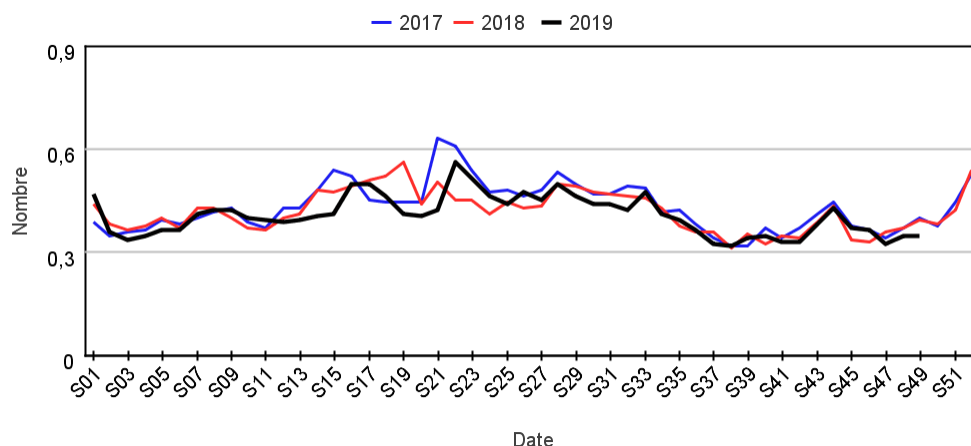
Évolution hebdomadaire des proportions d'hospitalisation pour allergie parmi l'ensemble des passages pour allergie, tous âges confondus



## Fréquentation des urgences liée à une conjonctivite

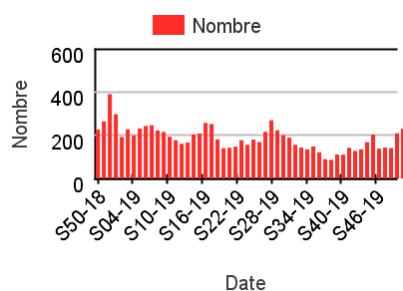
### Passages pour conjonctivite par rapport aux 2 années précédentes

Évolution hebdomadaire des proportions de passages pour conjonctivite parmi les passages codés, tous âges confondus

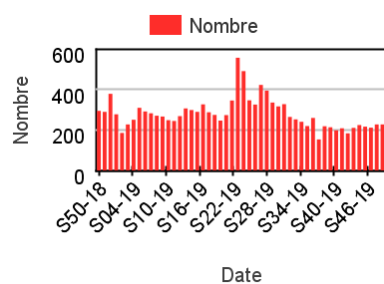


### Répartition par classe d'âge des passages pour conjonctivite

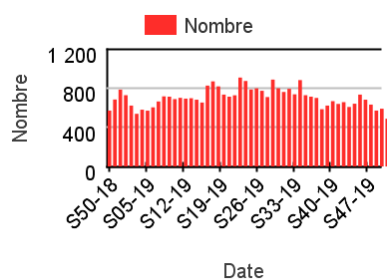
#### Chez les enfants de moins de 2 ans



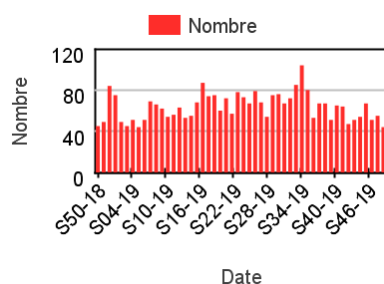
#### Chez les enfants de 2 à 14 ans



#### Chez les adultes de 15 à 74 ans

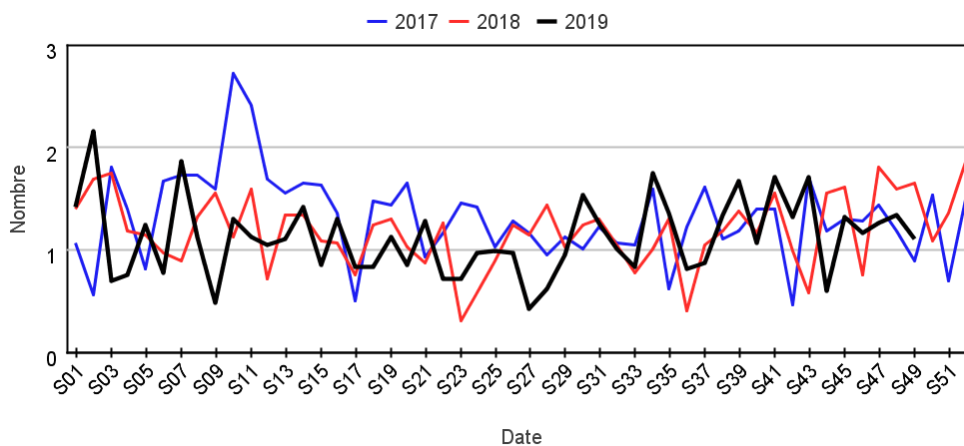


#### Chez les adultes de plus de 75 ans



### Hospitalisations pour conjonctivite par rapport aux 2 années précédentes

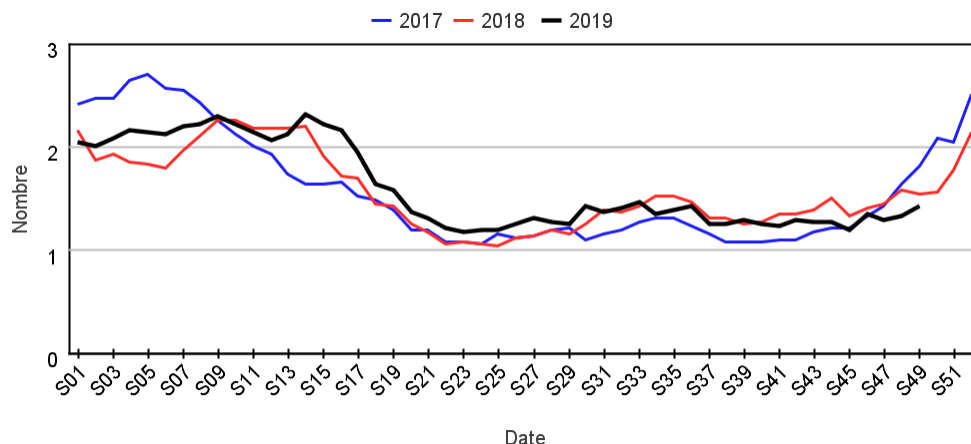
Évolution hebdomadaire des proportions d'hospitalisation pour conjonctivite parmi l'ensemble des passages pour conjonctivite, tous âges confondus



## Fréquentation des urgences liée à une gastro-entérite

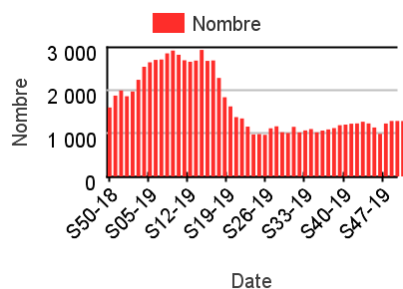
### Passages pour gastro-entérite par rapport aux 2 années précédentes

Évolution hebdomadaire des passages pour gastro-entérite parmi les passages codés, tous âges confondus

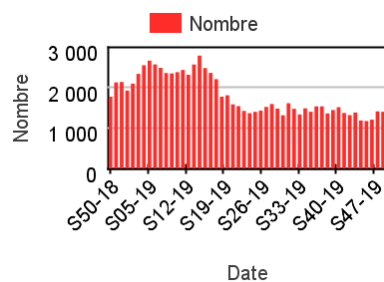


### Répartition par classe d'âge des passages pour gastro-entérite

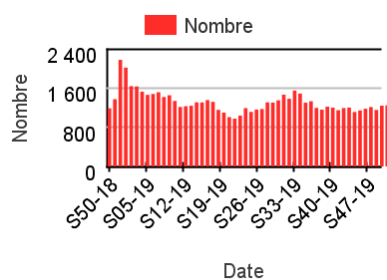
#### Chez les enfants de moins de 2 ans



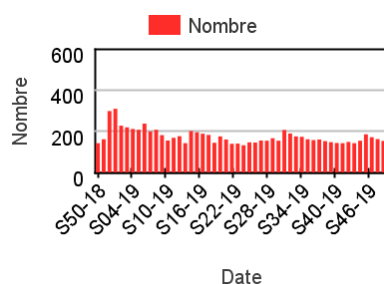
#### Chez les enfants de 2 à 14 ans



#### Chez les adultes de 15 à 74 ans

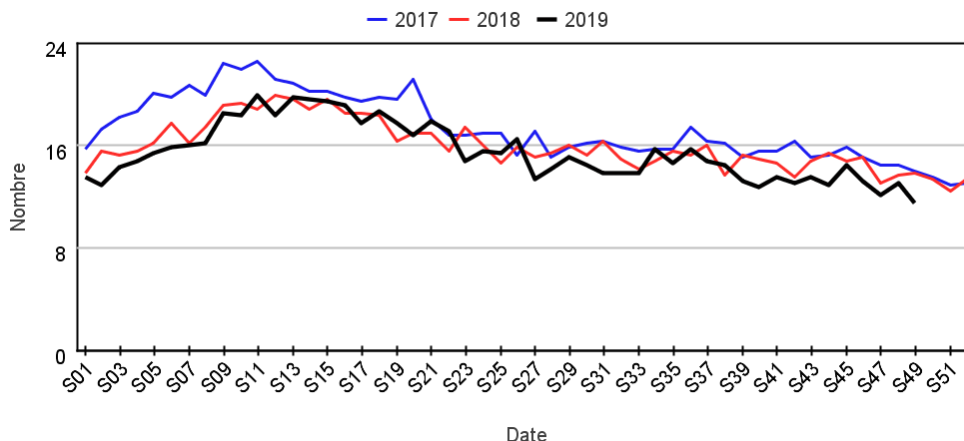


#### Chez les adultes de plus de 75 ans



### Hospitalisations pour gastro-entérite par rapport aux 2 années précédentes

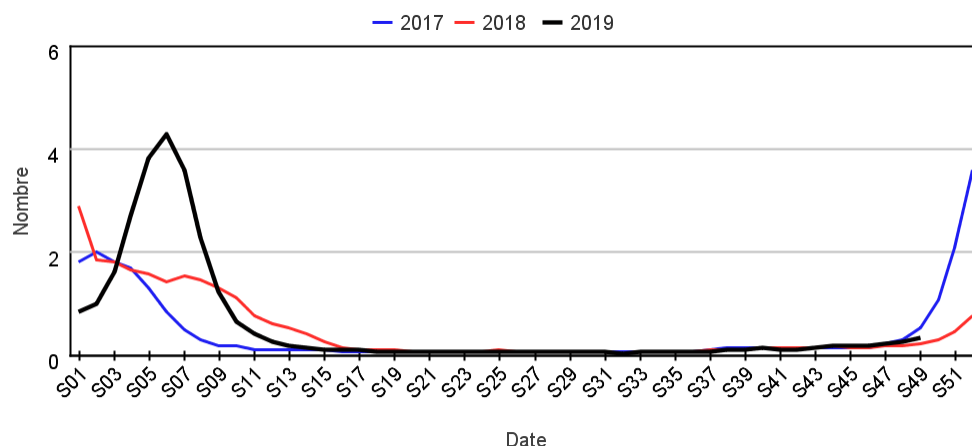
Évolution hebdomadaire des proportions d'hospitalisation pour gastro-entérite parmi l'ensemble des passages pour gastro-entérite, tous âges confondus



## Fréquentation des urgences liée à une **grippe, syndrome grippal**

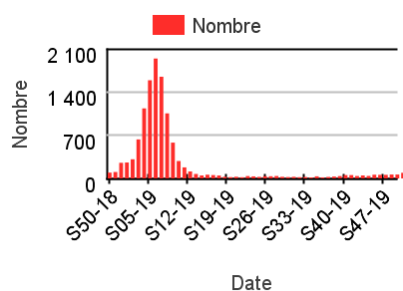
### Passages pour grippe, syndrome grippal par rapport aux 2 années précédentes

Évolution hebdomadaire des passages pour grippe, syndrome grippal parmi les passages codés, tous âges confondus

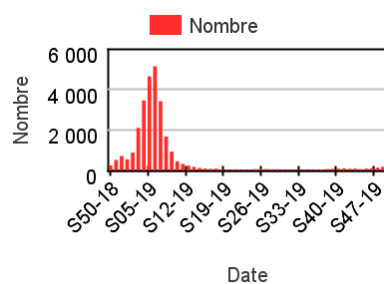


### Répartition par classe d'âge des passages pour grippe, syndrome grippal

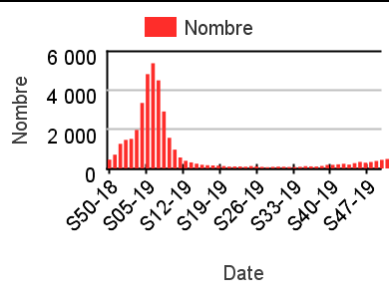
#### Chez les enfants de moins de 2 ans



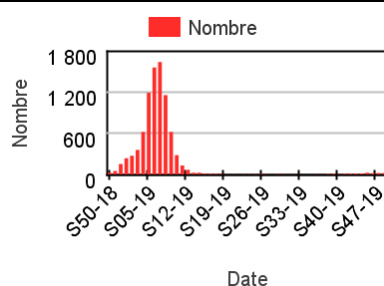
#### Chez les enfants de 2 à 14 ans



#### Chez les adultes de 15 à 74 ans

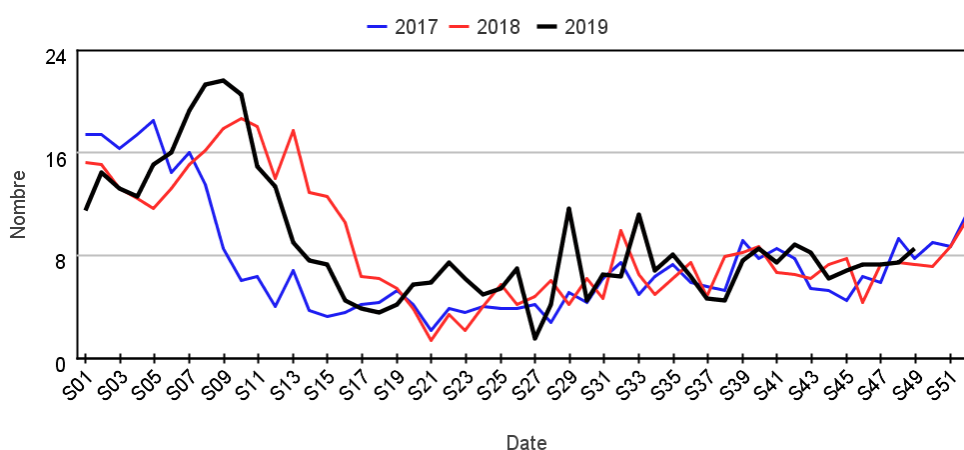


#### Chez les adultes de plus de 75 ans



### Hospitalisations pour grippe, syndrome grippal par rapport aux 2 années précédentes

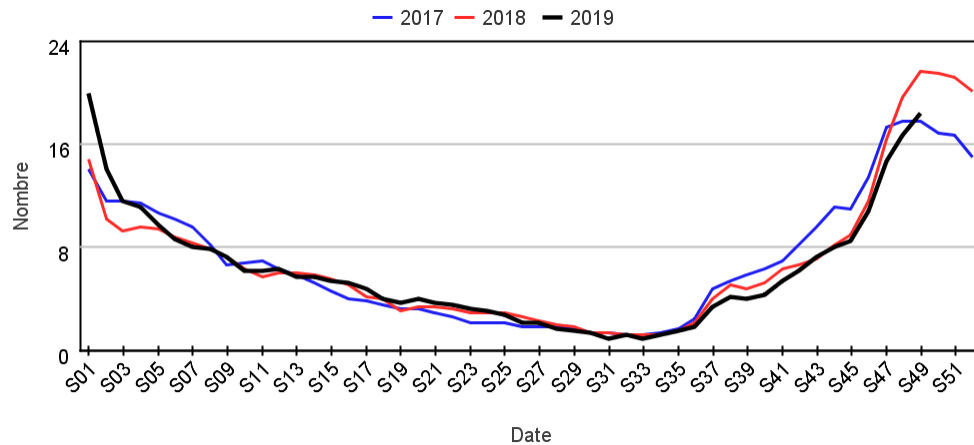
Évolution hebdomadaire des proportions d'hospitalisation pour grippe, syndrome grippal parmi l'ensemble des passages pour grippe, syndrome grippal, tous âges confondus



## Fréquentation des urgences liée à une bronchiolite

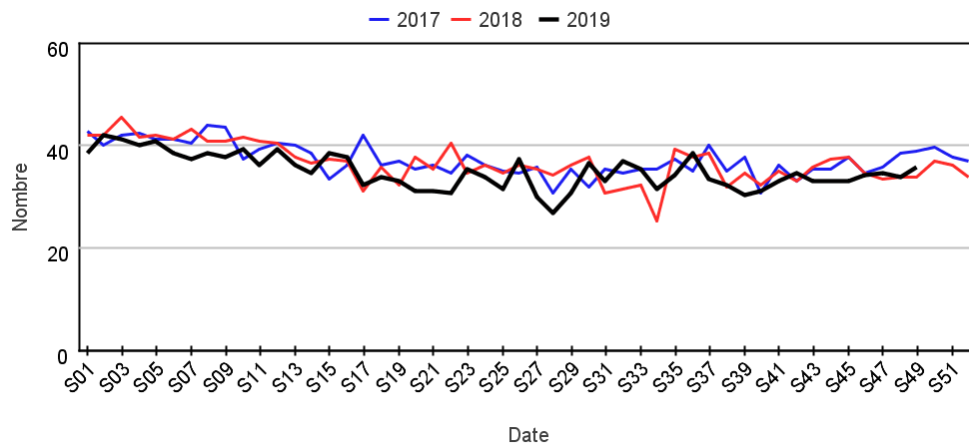
### Passages pour bronchiolite chez les enfants de moins de 2 ans par rapport aux 2 années précédentes

Évolution hebdomadaire des proportions de passages pour bronchiolite parmi les passages codés chez les enfants de moins de 2 ans



### Hospitalisations pour bronchiolite chez les enfants de moins de 2 ans par rapport aux 2 années précédentes

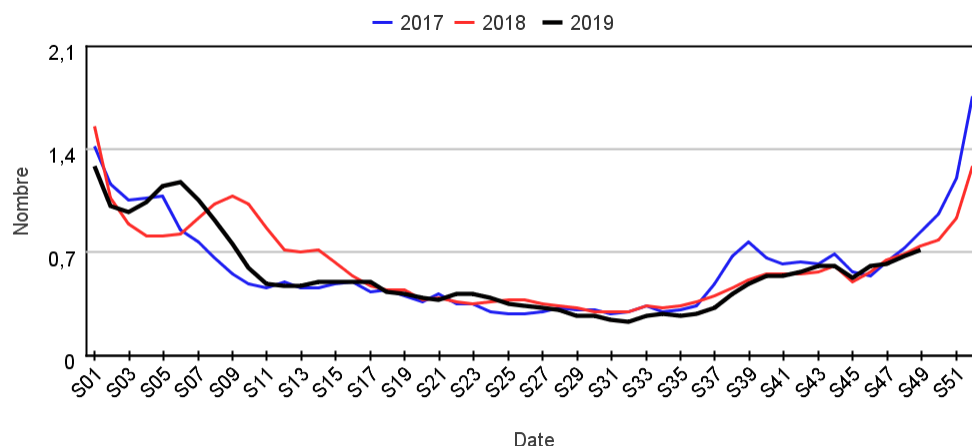
Évolution hebdomadaire des proportions d'hospitalisation pour bronchiolite parmi l'ensemble des passages pour bronchiolite chez les enfants de moins de 2 ans



## Fréquentation des urgences liée à une bronchite aiguë

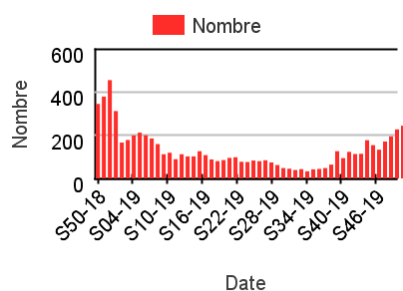
### Passages pour bronchite aiguë par rapport aux 2 années précédentes

Évolution hebdomadaire des proportions de passages pour bronchite aiguë parmi les passages codés, tous âges confondus

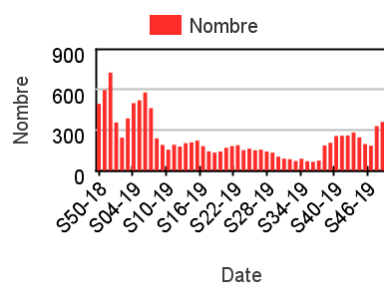


### Répartition par classe d'âge des passages pour bronchite aiguë

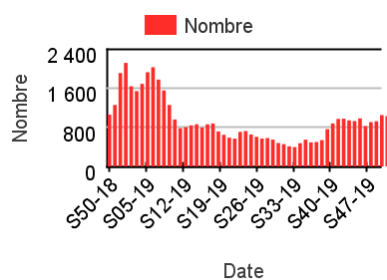
#### Chez les enfants de moins de 2 ans



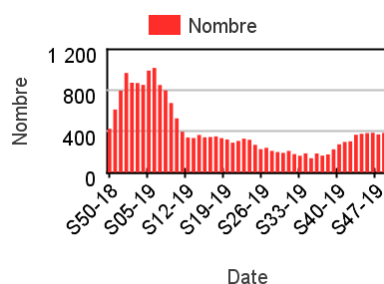
#### Chez les enfants de 2 à 14 ans



#### Chez les adultes de 15 à 74 ans

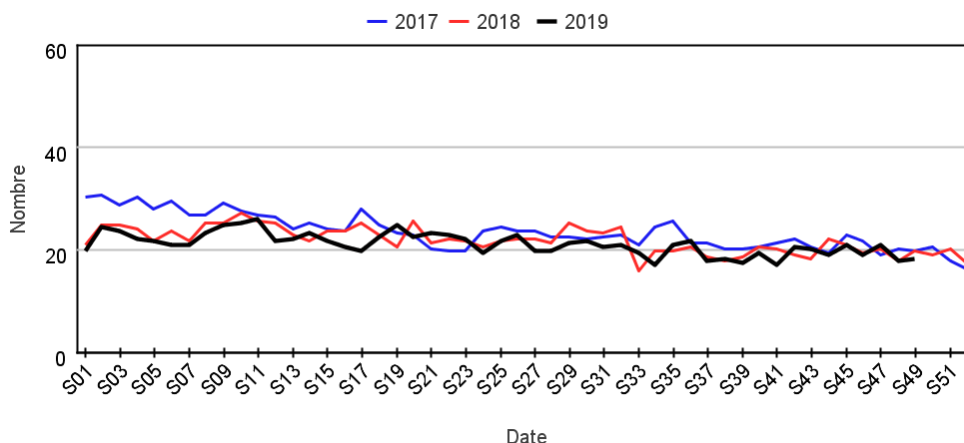


#### Chez les adultes de plus de 75 ans



### Hospitalisations pour bronchite aiguë par rapport aux 2 années précédentes

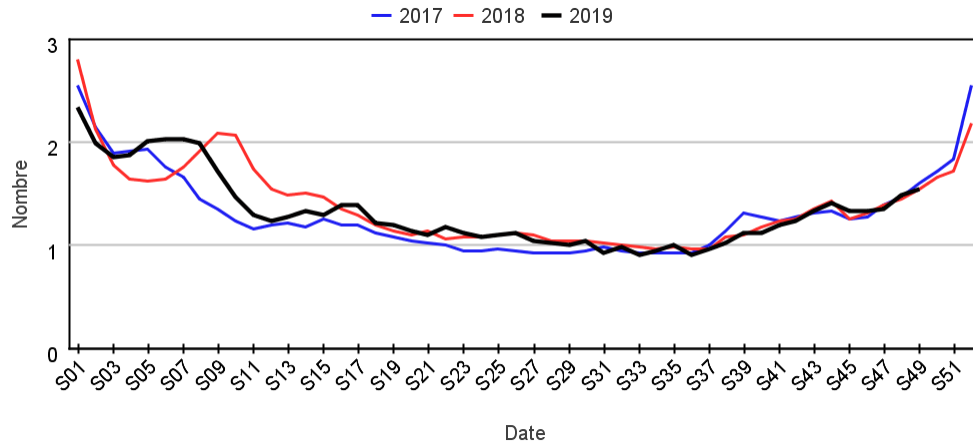
Évolution hebdomadaire des proportions d'hospitalisation pour bronchite aiguë parmi l'ensemble des passages pour bronchite aiguë, tous âges confondus



## Fréquentation des urgences liée à pneumopathie

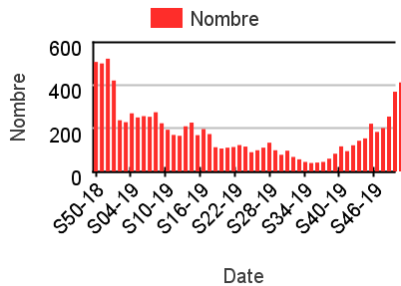
### Passages pour pneumopathie par rapport aux 2 années précédentes

Évolution hebdomadaire des proportions de passages pour pneumopathie parmi les passages codés, tous âges confondus

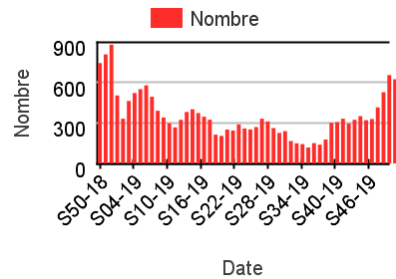


### Répartition par classe d'âge des passages pour pneumopathie

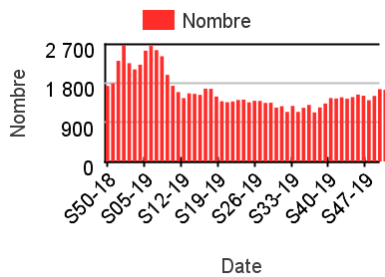
#### Chez les enfants de moins de 2 ans



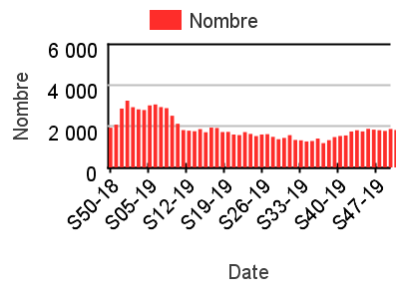
#### Chez les enfants de 2 à 14 ans



#### Chez les adultes de 15 à 74 ans

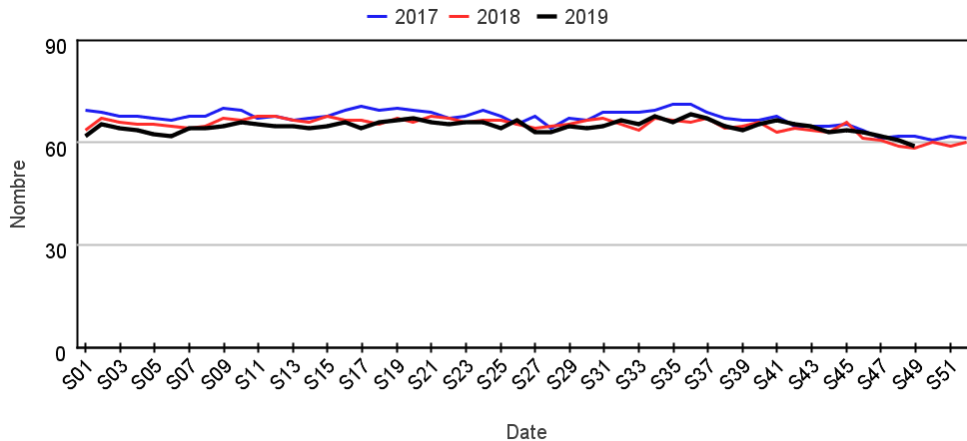


#### Chez les adultes de plus de 75 ans



### Hospitalisations pour pneumopathie par rapport aux 2 années précédentes

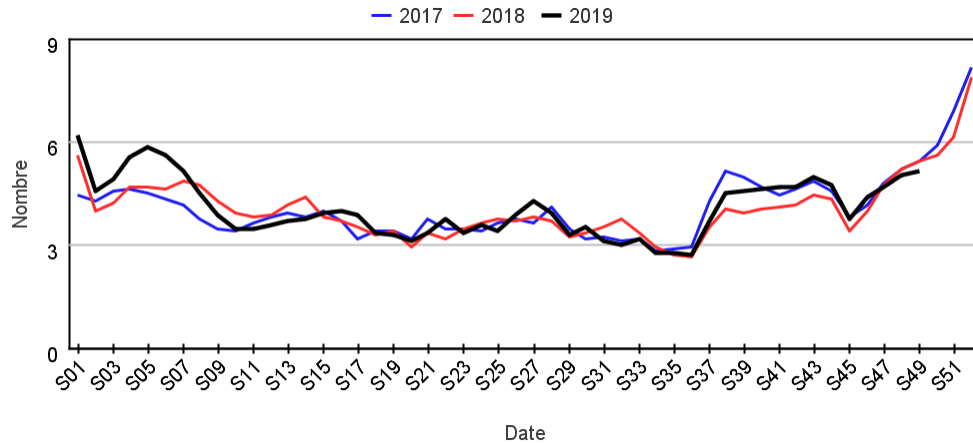
Évolution hebdomadaire des proportions d'hospitalisation pour pneumopathie parmi l'ensemble des passages pour pneumopathie, tous âges confondus



## Fréquentation des urgences liée à une **pathologie de la sphère ORL**

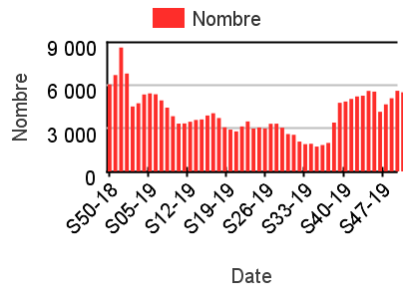
### Passages pour pathologie de la sphère ORL par rapport aux 2 années précédentes

Évolution hebdomadaire des proportions de passages pour pathologie de la sphère ORL parmi les passages codés, tous âges confondus

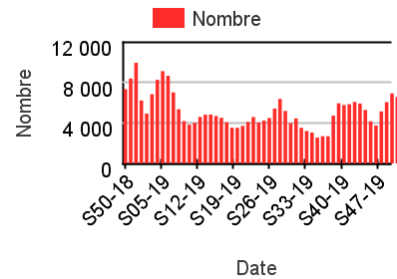


### Répartition par classe d'âge des passages pour pathologie de la sphère ORL

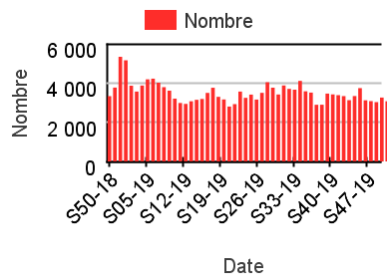
#### Chez les enfants de moins de 2 ans



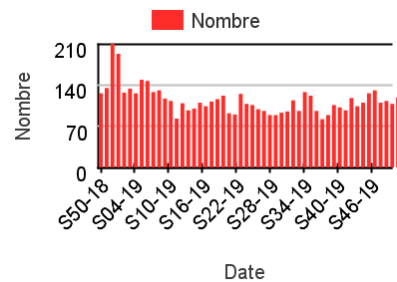
#### Chez les enfants de 2 à 14 ans



#### Chez les adultes de 15 à 74 ans

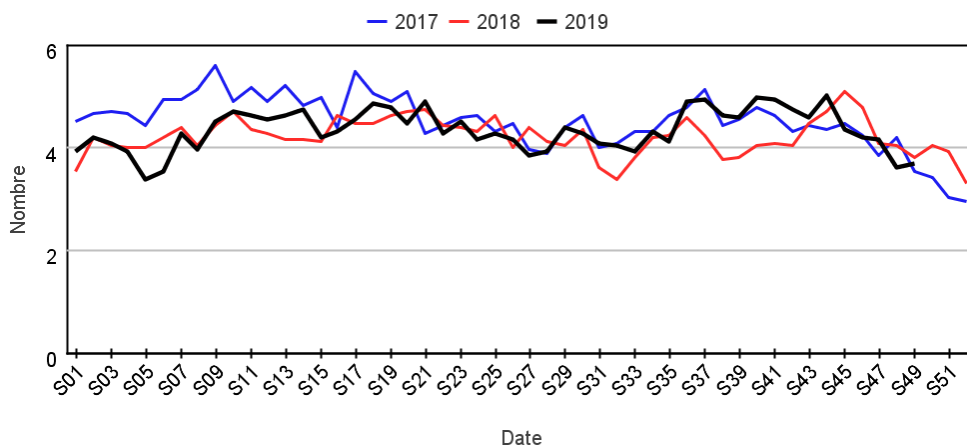


#### Chez les adultes de plus de 75 ans



### Hospitalisations pour pathologie de la sphère ORL par rapport aux 2 années précédentes

Évolution hebdomadaire des proportions d'hospitalisation pour pathologie de la sphère ORL parmi l'ensemble des passages pour pathologie de la sphère ORL, tous âges confondus



Comité De Rédaction

Dr Céline CASERIO-SCHÖNEMANN (Responsable de l'unité en charge de la Surveillance Syndromique Sursaud®)

Anne FOUILLET

Cécile FORGEOT

Isabelle PONTAIS

Jérôme NAUD

Dr. Marie-Michèle THIAM

Yann LE STRAT, responsable de la direction DATA

Diffusion

Santé publique France

Direction des régions

12 rue du Val d'Osne

94415 Saint-Maurice Cedex

Tél. : 01 41 79 67 20

Retrouvez nous sur :

[www.santepubliquefrance.fr](http://www.santepubliquefrance.fr)

Twitter : @sante-prevention

| En savoir plus |

Consulter le site [Santé publique France](http://www.santepubliquefrance.fr)

Pour les indicateurs régionaux :

- [Consulter les PE des Cires](#)

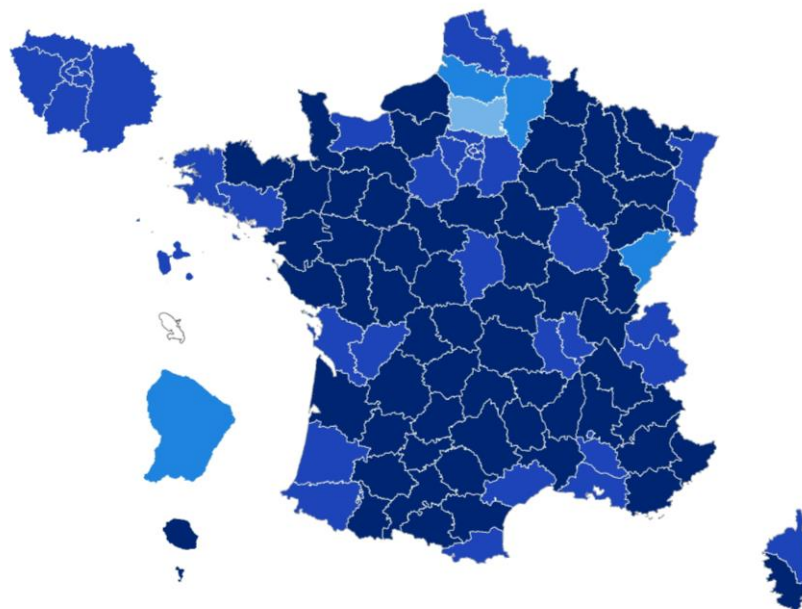
| Remerciements |

Nous remercions l'ensemble de nos partenaires contribuant à la surveillance syndromique par le réseau OSCOUR® :

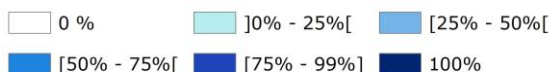
- les établissements adhérant au réseau OSCOUR®
- la Société Française de Médecine d'Urgence (SFMU)
- les Observatoires Régionaux des Urgences
- les plateformes régionales centralisant et transmettant les Résumés de Passage aux Urgences

| Représentativité du réseau OSCOUR® au 1er novembre 2018 |

690 services d'urgences  
Couverture nationale : environ 93% des passages aux urgences de France



Représentativité\* du réseau OSCOUR  
par rapport à la SAE (statistique annuelle des établissements)  
(\* en % de passages aux urgences)



Réalisation : DCAR USS - novembre 2016  
Sources : données OSCOUR, IGN