

**Synthèse :**

- En **semaine 36** (du 2 au 8 septembre 2019), l'**activité totale aux urgences** et les **hospitalisations après passages** sont en **baisse** (-7% et -4% resp.) chez les **adultes** et **stables** chez les **enfants**.
- Après cette semaine de rentrée scolaire, on retient la **hausse** des passages pour **asthme** (+46% soit +244 passages) chez les **enfants** et les personnes âgées de **plus de 75 ans** et **déshydratation** (+29% soit +17 passages) chez les **enfants de moins de 15 ans**. Les passages pour **méningite virale** augmentent dans de très faibles effectifs (+11 passages). Tous les autres **indicateurs saisonniers et non spécifiques** sont en **baisse** aussi bien chez les adultes que chez les enfants.
- Concernant les **pathologies les plus fréquentes**, elles sont toutes en baisse chez les adultes. Chez les enfants on retient une hausse des passages pour **traumatisme** (+8%) chez les **2-14 ans**, **bronchiolite** (+24%), **infections ORL** (+9%) et **gastro-entérite** chez les **moins de 2 ans**.

Tableau 1 | Evolution des indicateurs non spécifiques |

Pathologies	Classe d'âge	Evolution*	
		par rapport à la semaine précédente	par rapport aux 2 années précédentes
Déshydratation	Moins de 15 ans	>	≈
	Plus de 15 ans	<	≈
Fièvre isolée	Moins de 15 ans	<	≈
	Plus de 15 ans	<	≈
Malaise	Moins de 15 ans	<	≈
	Plus de 15 ans	<	≈
Crise d'asthme	Moins de 15 ans	>	<
	Plus de 15 ans	<	<

Tableau 2 | Evolution des indicateurs saisonniers (pathologies saisonnières) |

Pathologies	Classe d'âge	Evolution*	
		par rapport à la semaine précédente	par rapport aux 2 années précédentes
Hyperthermie et coup de chaleur	Moins de 15 ans	<	≈
	Plus de 15 ans	<	≈
Piqûre d'insectes	Moins de 15 ans	<	≈
	Plus de 15 ans	<	≈
Allergie	Moins de 15 ans	<	≈
	Plus de 15 ans	<	≈
Conjonctivite	Moins de 15 ans	<	≈
	Plus de 15 ans	≈	≈
Méningite virale	Moins de 15 ans	>	≈
	Plus de 15 ans	>	≈
Varicelle	Moins de 15 ans	<	≈
	Plus de 15 ans	<	≈

(\*) ≈ : similaire > : en augmentation < : en baisse

Le réseau OSCOUR® (Organisation de la surveillance coordonnée des urgences) s'inscrit au sein du système de surveillance syndromique français SurSaUD® (Surveillance Sanitaire des Urgences et des Décès). Ce système a été initié en 2004 avec un objectif de détection d'événements inattendus. Depuis, il a montré ses capacités à répondre à d'autres objectifs de surveillance, tels que : estimer l'impact d'un événement environnemental ou sociétal, surveiller des pathologies en dehors de tout événement, ou détecter précocement un événement sanitaire prédéfini, telle qu'une épidémie saisonnière.

## Sommaire

Sommaire, Indicateurs surveillés, Méthodologie.....	2
Fréquentation totale des urgences .....	3
Les hospitalisations après passages aux urgences.....	4
Variation des 10 pathologies les plus fréquentes.....	5
Fréquentation des urgences liée à une déshydratation .....	6
Fréquentation des urgences liée à une fièvre isolée.....	7
Fréquentation des urgences liée à un malaise .....	8
Fréquentation des urgences liée à une crise d'asthme.....	9
Fréquentation des urgences liée aux piqûres d'insectes .....	10
Fréquentation des urgences liée à l'allergie.....	11
Fréquentation des urgences liée à une conjonctivite .....	12
Fréquentation des urgences liée à une méningite virale.....	13
Fréquentation des urgences liée à une varicelle.....	14
Fréquentation des urgences liée à une hyperthermie et coup de chaleur .....	14
En savoir plus, remerciements, représentativité du réseau OSCOUR® .....	18

## Indicateurs surveillés

Les indicateurs suivis sont construits à partir du diagnostic principal et des diagnostics associés renseignés dans les Résumés de Passage aux Urgences des services d'urgences de France participant au réseau OSCOUR®.

- **Fréquentation totale des urgences** : nombre total de passages aux urgences, tous diagnostics confondus
- **Indicateurs syndromiques basés sur les diagnostics** :
  - Déshydratation ;
  - Fièvre isolée ;
  - Malaise ;
  - Crise d'asthme ;
  - Piqûre d'insectes ;
  - Allergie ;
  - Conjonctivite ;
  - Méningite virale ;
  - Varicelle ;
  - Hyperthermie et coup de chaleur.

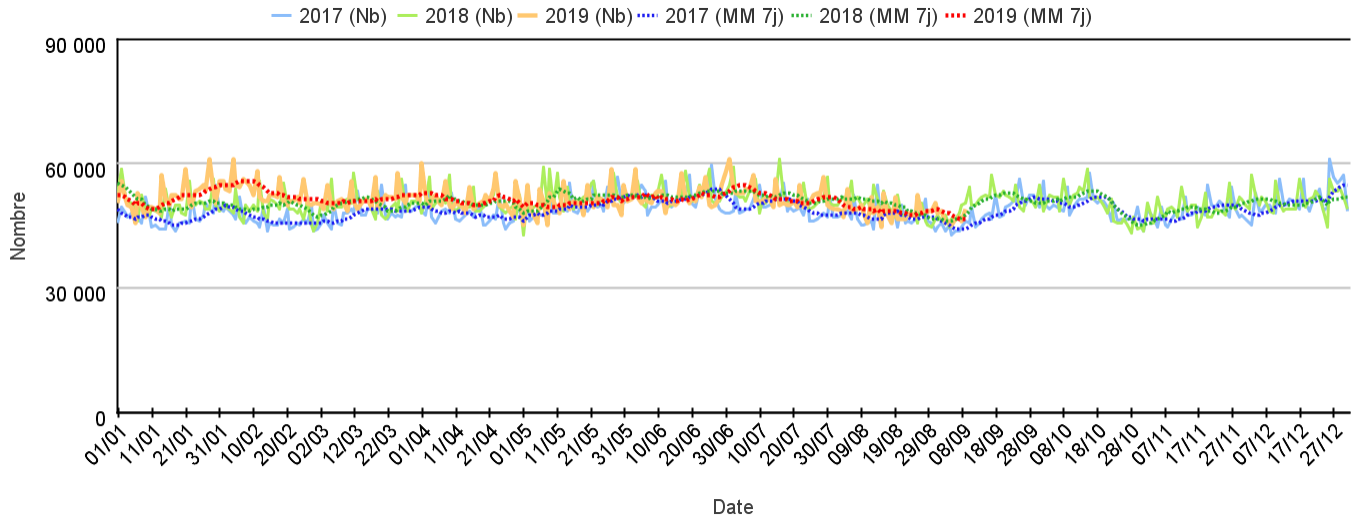
## Méthodologie

- Tous les graphiques et tableaux sont construits à partir d'un même nombre de services d'urgences (à établissements constants).
- Les graphiques présentant un recul de 3 mois permettent de suivre les évolutions récentes des indicateurs.
- Les indicateurs sont décrits sur un pas de temps quotidien ou hebdomadaire en termes d'effectifs ou de pourcentage par rapport à la fréquentation totale, tous âges confondus et par classe d'âge. Les moyennes mobiles permettent de suivre les tendances.
- Les pourcentages d'hospitalisations sont calculés à partir du nombre d'hospitalisations après passage aux urgences pour un indicateur donné parmi l'ensemble des passages aux urgences de cet indicateur.

# Fréquentation totale des urgences

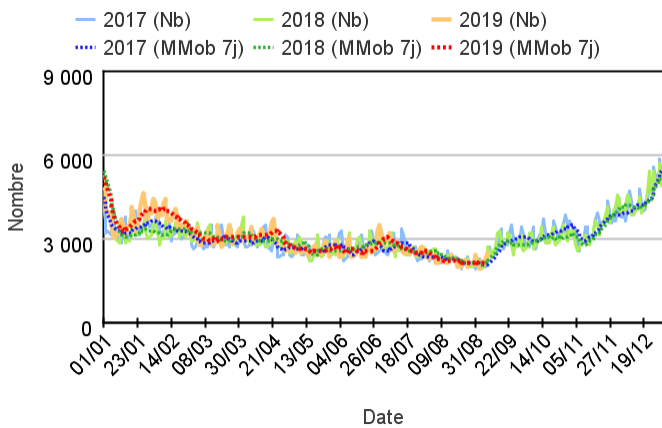
## Par rapport aux 2 années précédentes

Evolution quotidienne du nombre de passages aux urgences, tous âges confondus sur deux saisons (Moy mob 7j) (Source : Santé publique France - OSCOUR®)

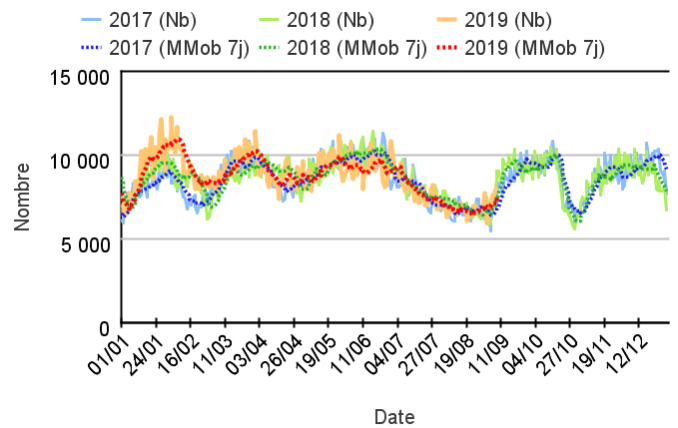


## Par classe d'âge

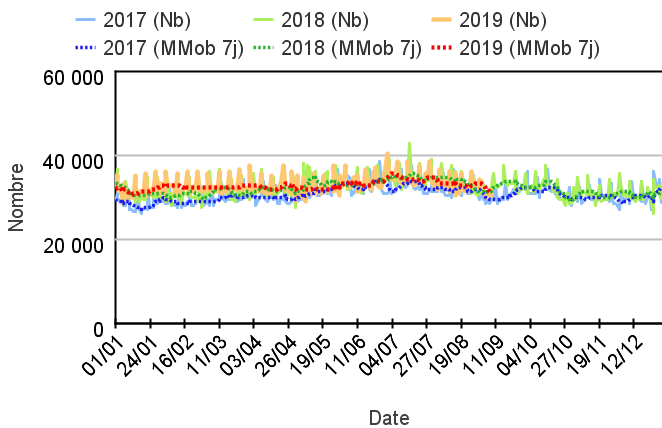
### Chez les enfants de moins de 2 ans



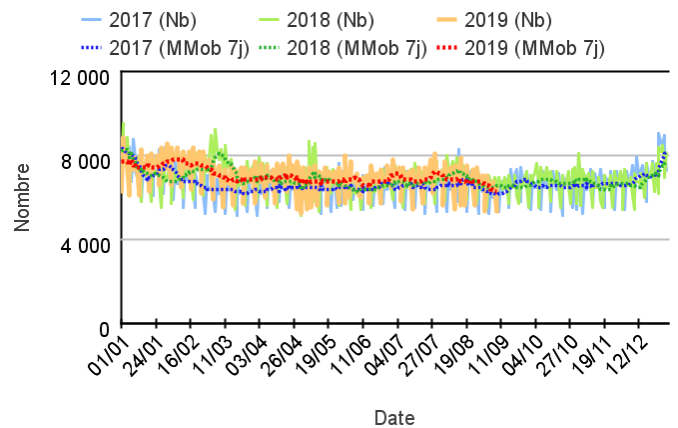
### Chez les enfants de 2 à 14 ans



### Chez les adultes de 15 à 74 ans



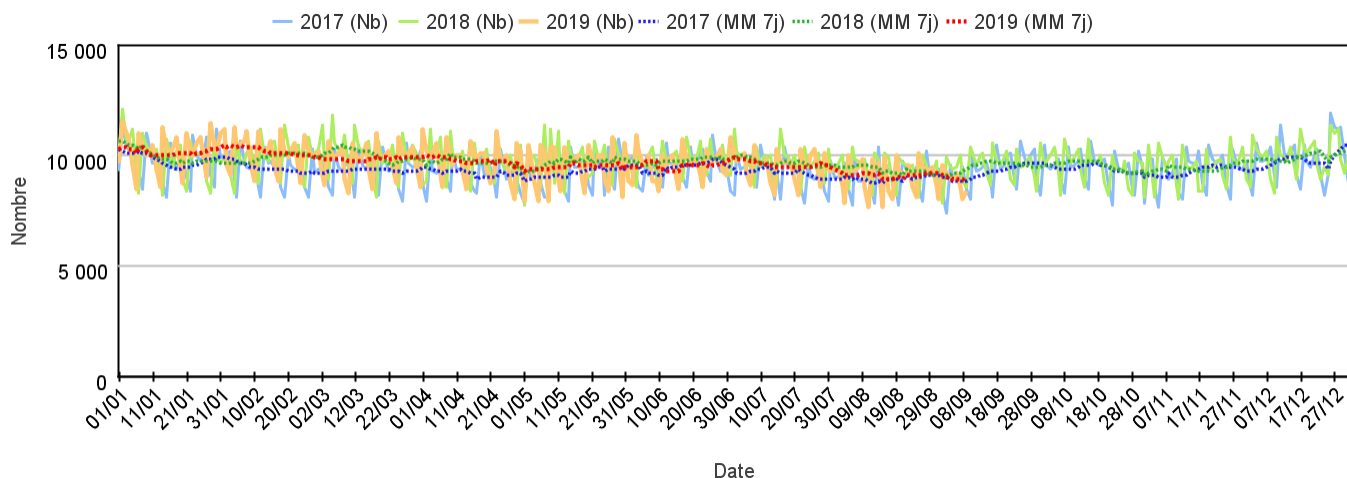
### Chez les adultes de plus de 75 ans



# Les hospitalisations après passages aux urgences

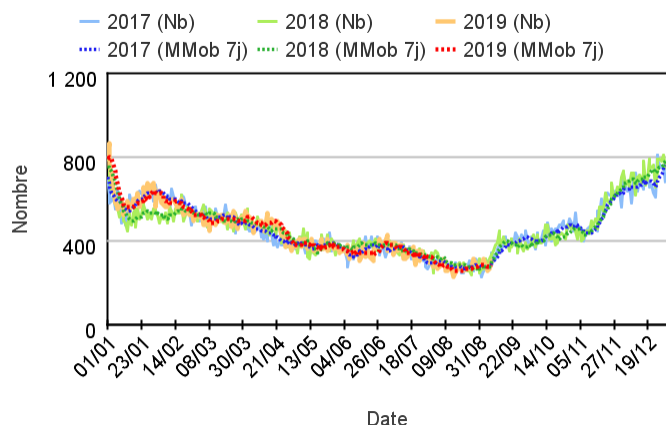
## Par rapport aux 2 années précédentes

Evolution quotidienne du nombre d'hospitalisations après passages aux urgences, tous âges confondus sur deux saisons (Nb et Moy mob 7j)

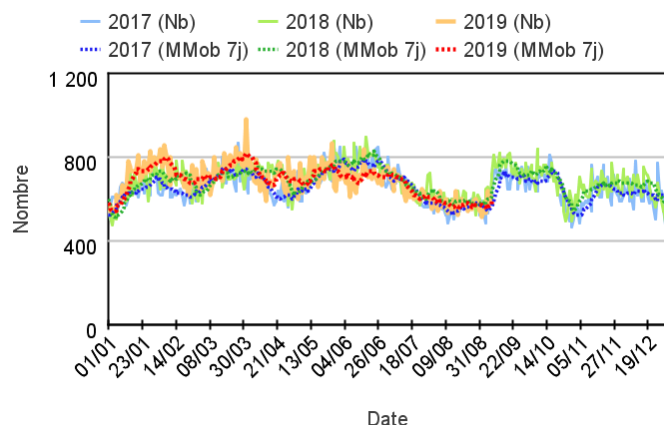


## Par classe d'âge

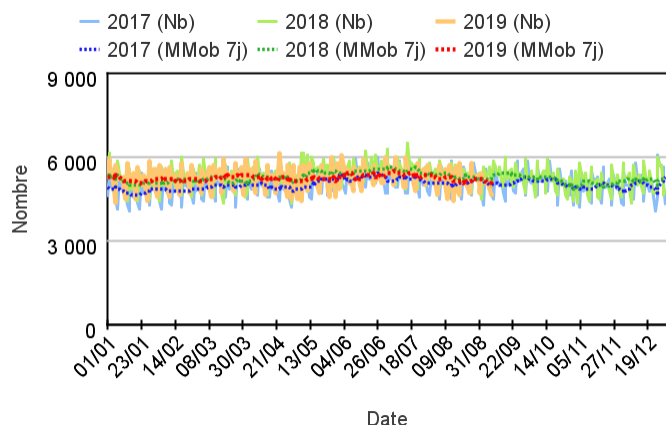
### Chez les enfants de moins de 2 ans



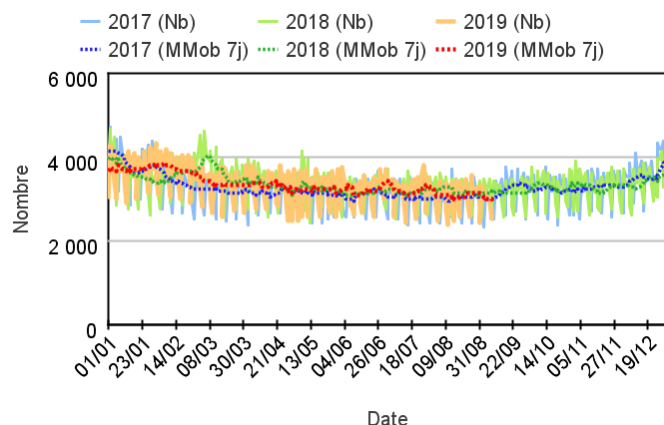
### Chez les enfants de 2 à 14 ans



### Chez les adultes de 15 à 74 ans



### Chez les adultes de plus de 75 ans



## Nombre d'hospitalisations après passages par classe d'âge

	Moins de 2 ans	2-14 ans	15-74 ans	75 ans ou plus	Tous âges
S35-19	2 092,00	4 281,00	38 744,00	22 829,00	67 946,00
S36-19	2 123,00	4 321,00	37 399,00	22 023,00	65 866,00
% Evolution	1,48%	,93%	3,47%	3,53%	3,06%

## Variation des 10 pathologies les plus fréquentes (Source : Santé publique France – OSCOUR®)

### Variations des 10 pathologies les plus fréquentes chez les moins de 2 ans

Pathologie	Semaine	Semaine précédente	Variation
TRAUMATISME (Diag SAU)	2 611	2 491	4,82%
INFECTIONS ORL (Diag SAU)	1 841	1 683	9,39%
GASTRO-ENTERITE (Diag SAU)	995	933	6,65%
FIEVRE ISOLEE (Diag SAU)	988	1 205	-18,01%
DOULEURS ABDOMINALES SPECIFIQUES (Diag SAU)	577	573	0,70%
VOMISSEMENT (Diag SAU)	326	323	0,93%
INFECTION URINAIRE (Diag SAU)	258	266	-3,01%
DERMATO DIVERS (Diag SAU)	199	222	-10,36%
BRONCHIOLITE (Diag SAU)	185	149	24,16%
INFECTION CUTANEE ET SOUS CUTANEE (Diag SAU)	146	159	-8,18%

### Variations des 10 pathologies les plus fréquentes chez les 2-14 ans

Pathologie	Semaine	Semaine précédente	Variation
TRAUMATISME (Diag SAU)	19 797	18 381	7,70%
INFECTIONS ORL (Diag SAU)	2 494	2 562	-2,65%
DOULEURS ABDOMINALES NON SPECIFIQUES (Diag SAU)	1 825	1 854	-1,56%
GASTRO-ENTERITE (Diag SAU)	1 407	1 434	-1,88%
DOULEURS ABDOMINALES SPECIFIQUES (Diag SAU)	1 155	1 108	4,24%
FIEVRE ISOLEE (Diag SAU)	877	952	-7,88%
INFECTION CUTANEE ET SOUS CUTANEE (Diag SAU)	708	848	-16,51%
ASTHME (Diag SAU)	580	378	53,44%
ALLERGIE (Diag SAU)	572	665	-13,98%
VOMISSEMENT (Diag SAU)	547	607	-9,88%

### Variations 10 pathologies les + fréquentes chez les 15-74 ans

Pathologie	Semaine	Semaine précédente	Variation
TRAUMATISME (Diag SAU)	52 456	55 850	-6,08%
DOULEURS ABDOMINALES NON SPECIFIQUES (Diag SAU)	9 975	10 590	-5,81%
DOULEUR THORACIQUE (Diag SAU)	6 740	7 017	-3,95%
NEUROLOGIE AUTRE (Diag SAU)	6 330	6 532	-3,09%
MALAISE (Diag SAU)	5 227	6 155	-15,08%
DOULEURS ABDOMINALES SPECIFIQUES (Diag SAU)	5 102	5 500	-7,24%
INFECTION CUTANEE ET SOUS CUTANEE (Diag SAU)	3 681	4 041	-8,91%
INFECTION URINAIRE (Diag SAU)	3 399	3 753	-9,43%
COLIQUE NEPHRETIQUE (Diag SAU)	3 310	3 645	-9,19%
CERTIFICAT + ADMIN (Diag SAU)	2 888	3 141	-8,05%

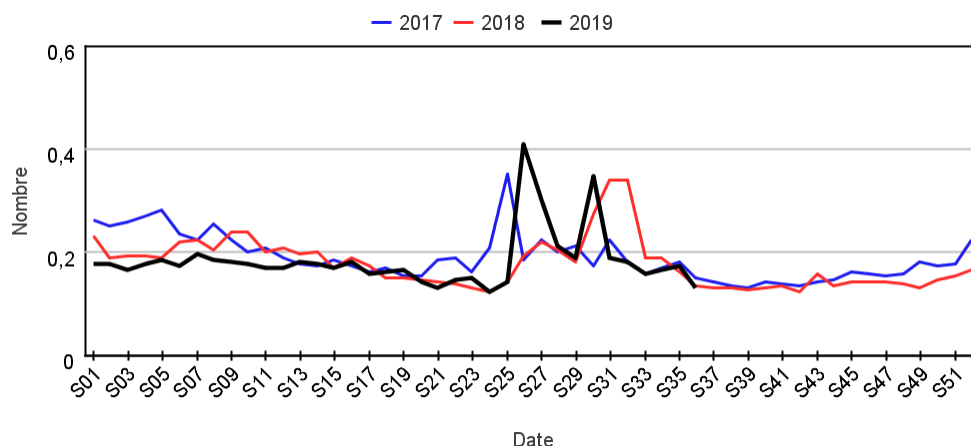
### Variations des 10 pathologies les plus fréquentes chez les 75 ans et +

Pathologie	Semaine	Semaine précédente	Variation
TRAUMATISME (Diag SAU)	9 623	9 270	3,81%
MALAISE (Diag SAU)	3 080	3 352	-8,11%
DOULEURS ABDOMINALES SPECIFIQUES (Diag SAU)	1 575	1 663	-5,29%
DECOMPENSATION CARDIAQUE (Diag SAU)	1 324	1 407	-5,90%
AVC (Diag SAU)	1 220	1 295	-5,79%
PNEUMOPATHIE (Diag SAU)	1 148	1 377	-16,63%
DOULEURS ABDOMINALES NON SPECIFIQUES (Diag SAU)	1 088	1 230	-11,54%
DYSPNEE, INSUFFISANCE RESPIRATOIRE (Diag SAU)	1 074	1 205	-10,87%
INFECTION URINAIRE (Diag SAU)	1 017	1 091	-6,78%
DOULEUR THORACIQUE (Diag SAU)	1 004	1 117	-10,12%

## Fréquentation des urgences liée à une **déshydratation**

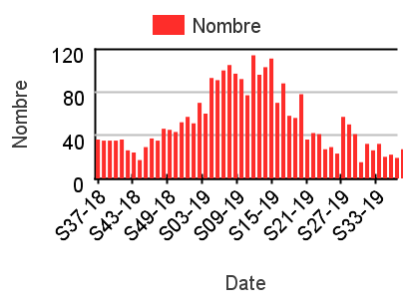
### Passages pour déshydratation par rapport aux 2 années précédentes

Évolution hebdomadaire des proportions de passages pour déshydratation parmi les passages codés, tous âges confondus

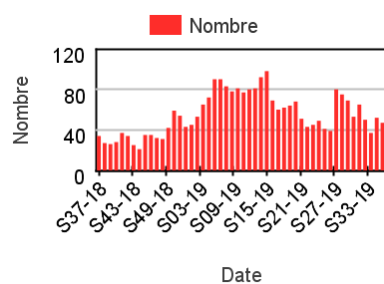


### Répartition par classe d'âge des passages pour déshydratation

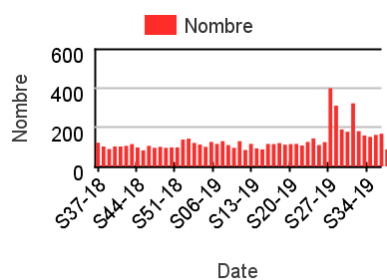
#### Chez les enfants de moins de 2 ans



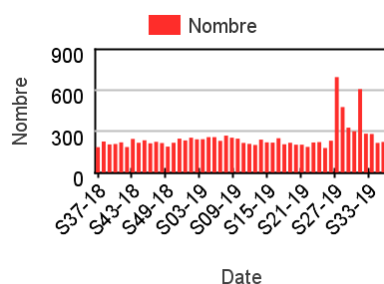
#### Chez les enfants de 2 à 14 ans



#### Chez les adultes de 15 à 74 ans

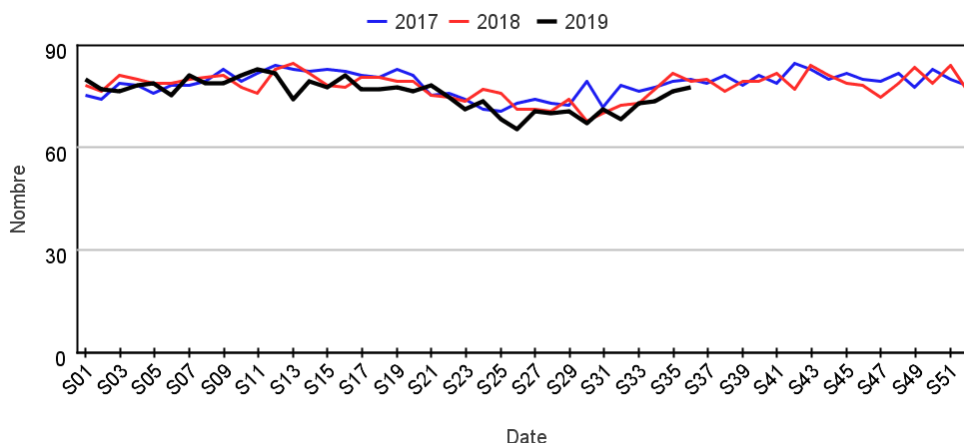


#### Chez les adultes de plus de 75 ans



### Hospitalisations pour déshydratation par rapport aux 2 années précédentes

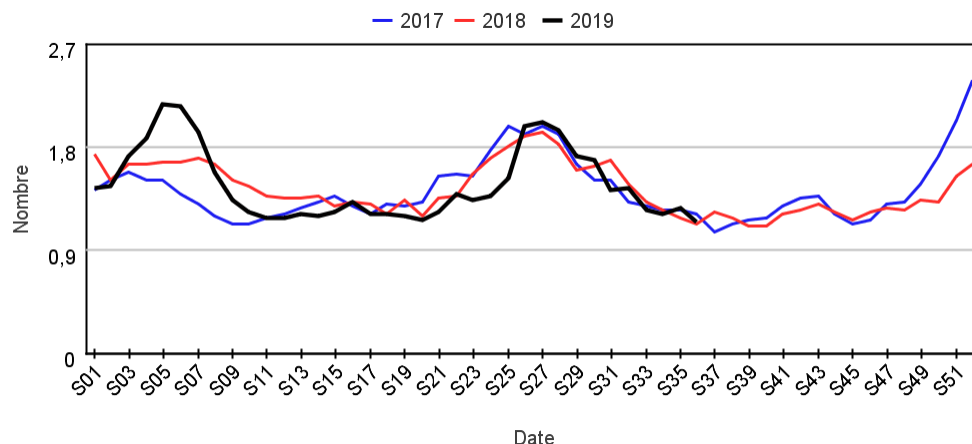
Évolution hebdomadaire des proportions d'hospitalisation pour déshydratation parmi l'ensemble des passages pour déshydratation, tous âges confondus



## Fréquentation des urgences liée à une **fièvre isolée**

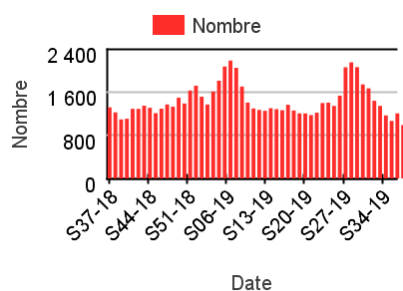
### Passages pour fièvre isolée par rapport aux 2 années précédentes

Évolution hebdomadaire des proportions de passages pour fièvre isolée parmi les passages codés, tous âges confondus

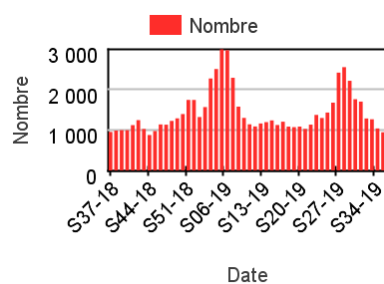


### Répartition par classe d'âge des passages pour fièvre isolée

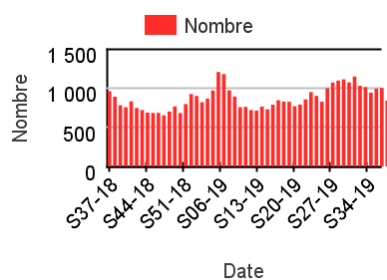
#### Chez les enfants de moins de 2 ans



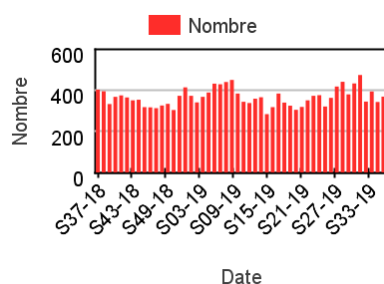
#### Chez les enfants de 2 à 14 ans



#### Chez les adultes de 15 à 74 ans

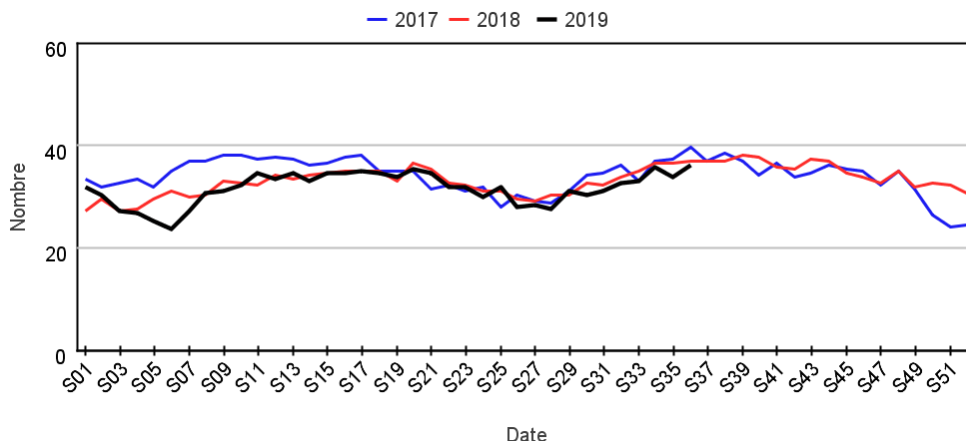


#### Chez les adultes de plus de 75 ans



### Hospitalisations pour fièvre isolée par rapport aux 2 années précédentes

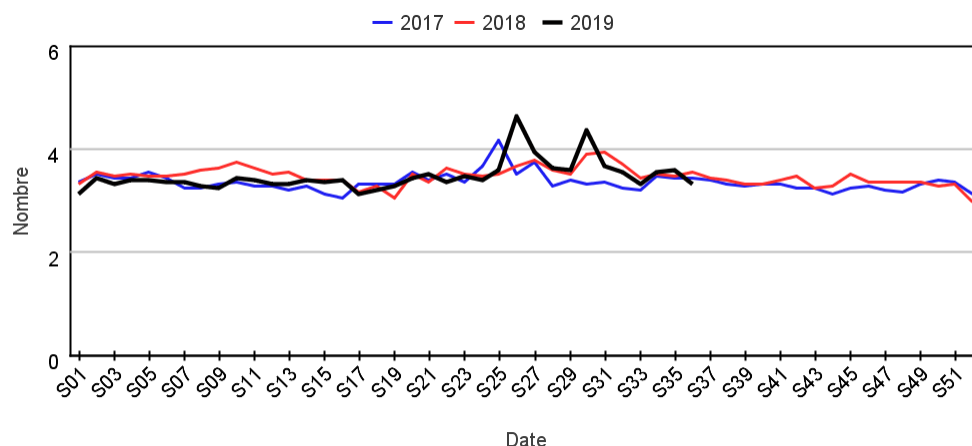
Évolution hebdomadaire des proportions d'hospitalisation pour fièvre isolée parmi l'ensemble des passages pour fièvre isolée, tous âges confondus



## Fréquentation des urgences liée à un **malaise**

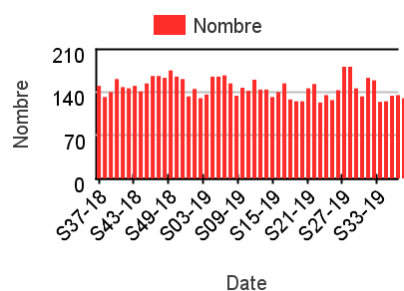
### Passages pour malaise par rapport aux 2 années précédentes

Évolution hebdomadaire des proportions de passages pour malaise parmi les passages codés, tous âges confondus

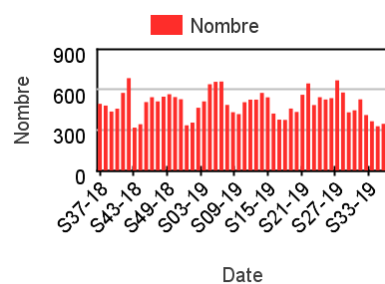


### Répartition par classes d'âge des passages pour malaise

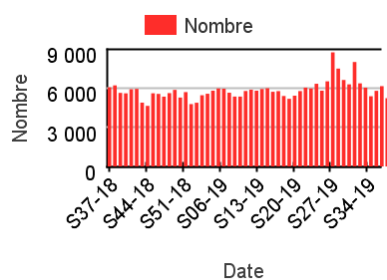
#### Chez les enfants de moins de 2 ans



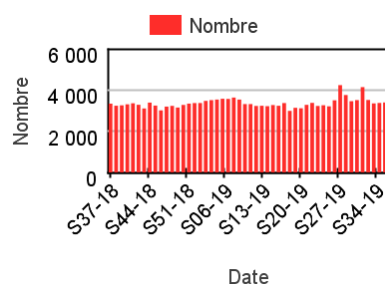
#### Chez les enfants de 2 à 14 ans



#### Chez les adultes de 15 à 74 ans

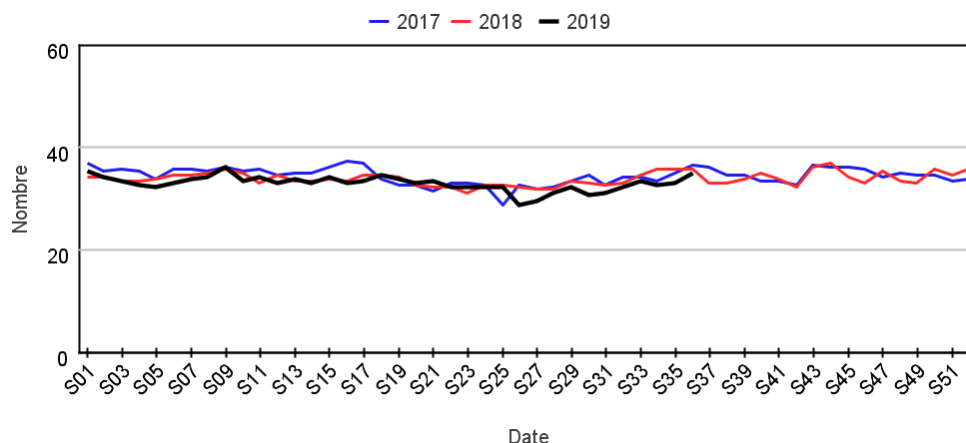


#### Chez les adultes de plus de 75 ans



### Hospitalisations pour malaise par rapport aux 2 années précédentes

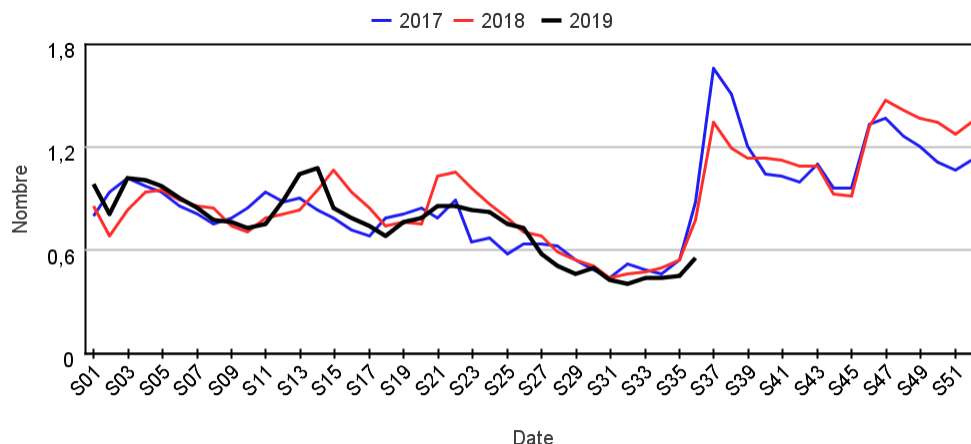
Évolution hebdomadaire des proportions d'hospitalisation pour malaise parmi l'ensemble des passages pour malaise, tous âges confondus



## Fréquentation des urgences liée à une crise d'asthme

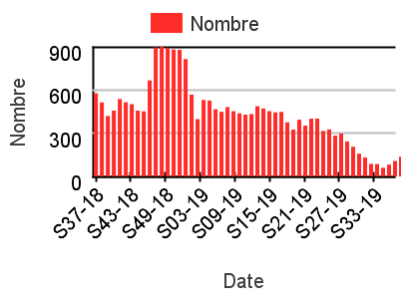
### Passages pour asthme par rapport aux 2 années précédentes

Évolution hebdomadaire des proportions de passages pour asthme parmi les passages codés, tous âges confondus

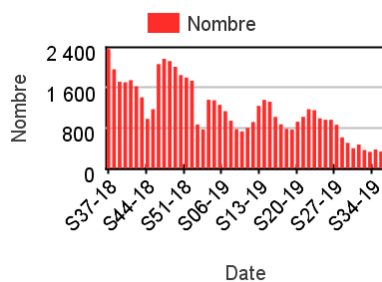


### Répartition par classe d'âge des passages pour asthme

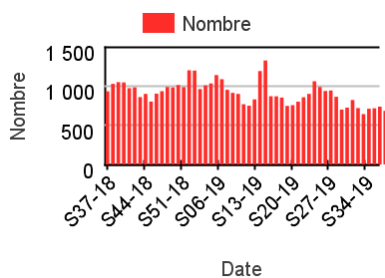
#### Chez les enfants de moins de 2 ans



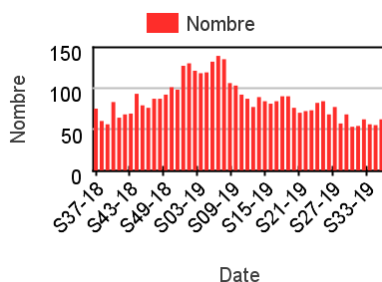
#### Chez les enfants de 2 à 14 ans



#### Chez les adultes de 15 à 74 ans

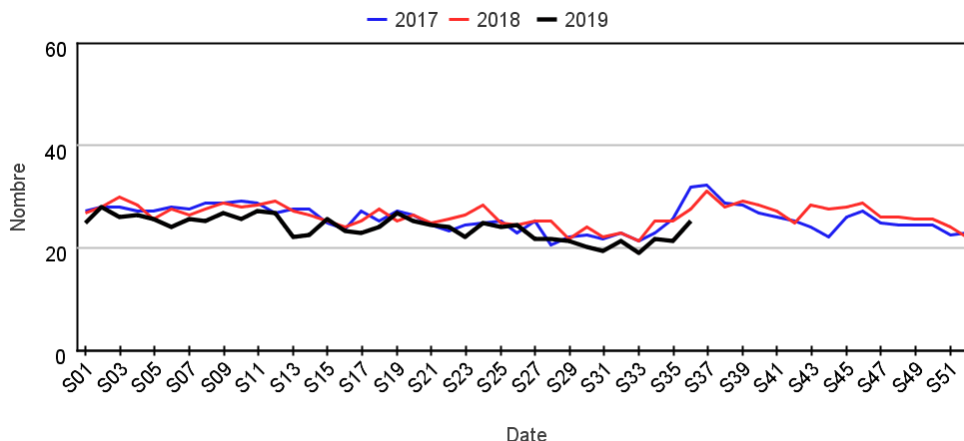


#### Chez les adultes de plus de 75 ans



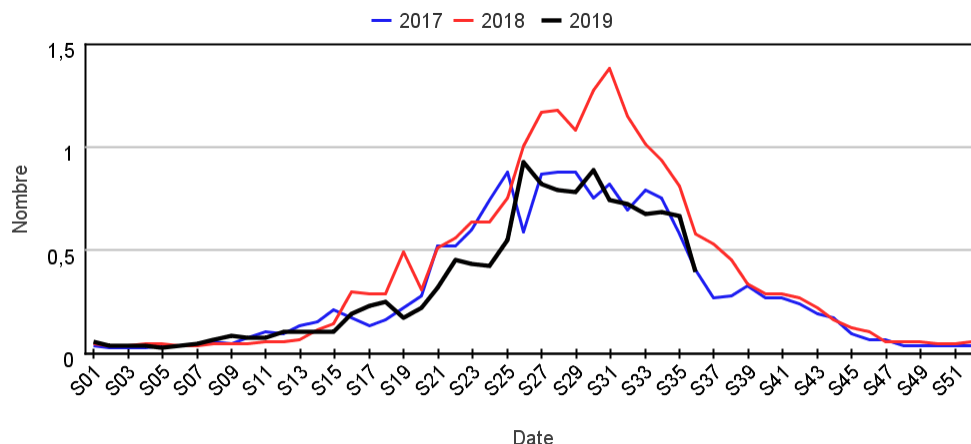
### Hospitalisations pour asthme par rapport aux 2 années précédentes

Évolution hebdomadaire des proportions d'hospitalisation pour asthme parmi l'ensemble des passages pour asthme, tous âges confondus



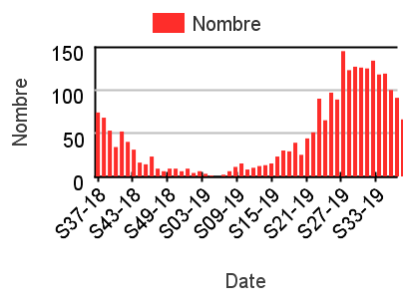
## Fréquentation des urgences liée aux piqûres d'insectes

### Passages pour piqûres d'arthropodes par rapport aux 2 années précédentes Évolution hebdomadaire des proportions de passages pour piqûres d'arthropodes parmi les passages codés, tous âges confondus

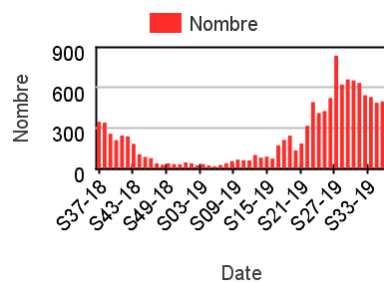


### Répartition par classe d'âge des passages pour piqûres d'insectes

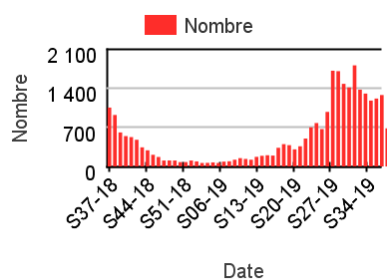
#### Chez les enfants de moins de 2 ans



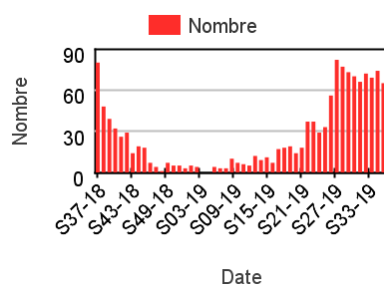
#### Chez les enfants de 2 à 14 ans



#### Chez les adultes de 15 à 74 ans

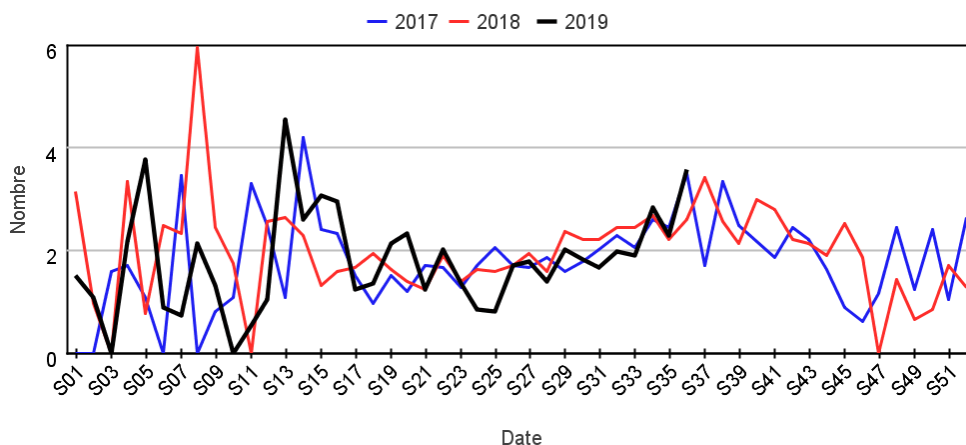


#### Chez les adultes de plus de 75 ans



### Hospitalisations pour piqûre d'insectes par rapport aux 2 années précédentes

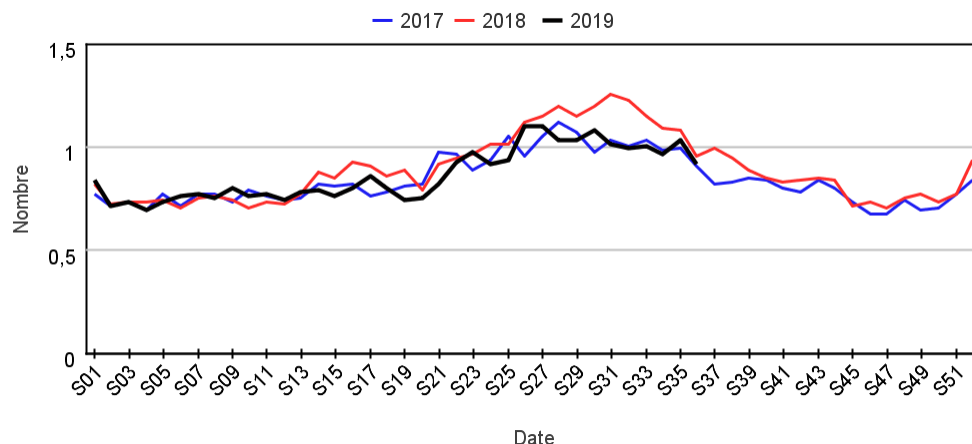
#### Évolution hebdomadaire des proportions d'hospitalisation pour piqûres d'arthropodes parmi l'ensemble des passages pour piqûres d'arthropodes, tous âges confondus



## Fréquentation des urgences liée à l'allergie

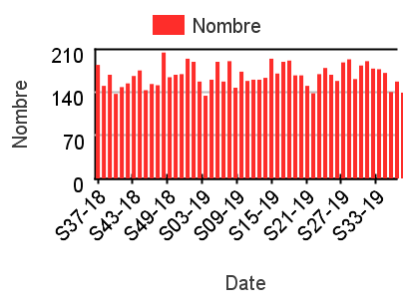
### Passages pour allergie par rapport aux 2 années précédentes

Évolution hebdomadaire des proportions de passages pour allergie parmi les passages codés, tous âges confondus

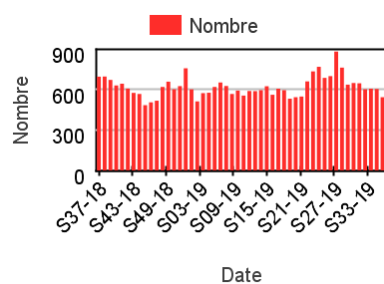


### Répartition par classe d'âge des passages pour allergie

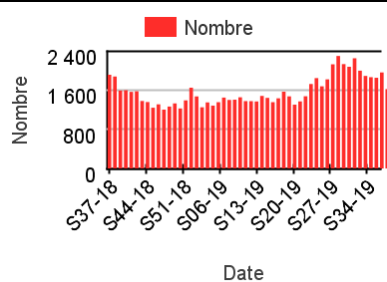
#### Chez les enfants de moins de 2 ans



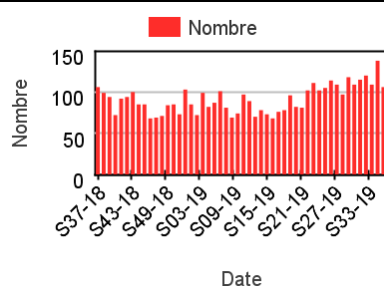
#### Chez les enfants de 2 à 14 ans



#### Chez les adultes de 15 à 74 ans

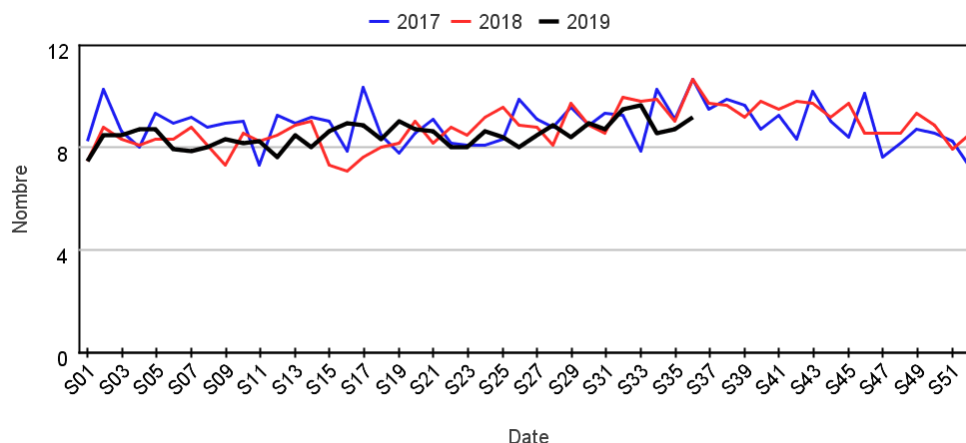


#### Chez les adultes de plus de 75 ans



### Hospitalisations pour allergie par rapport aux 2 années précédentes

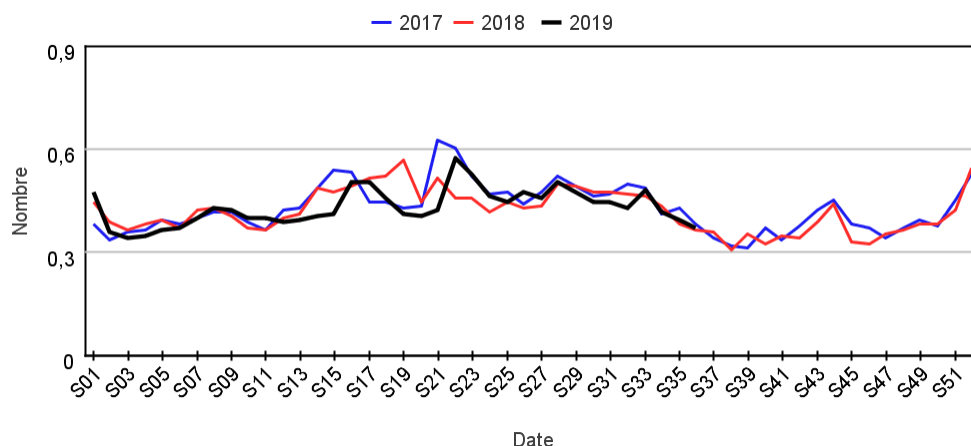
Évolution hebdomadaire des proportions d'hospitalisation pour allergie parmi l'ensemble des passages pour allergie, tous âges confondus



## Fréquentation des urgences liée à une conjonctivite

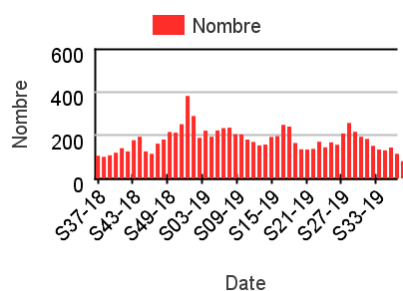
### Passages pour conjonctivite par rapport aux 2 années précédentes

Évolution hebdomadaire des proportions de passages pour conjonctivite parmi les passages codés, tous âges confondus

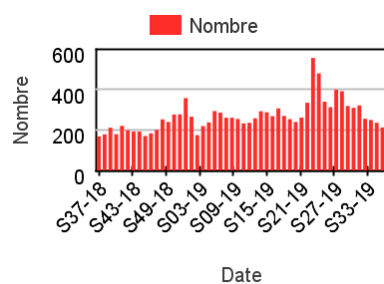


### Répartition par classe d'âge des passages pour conjonctivite

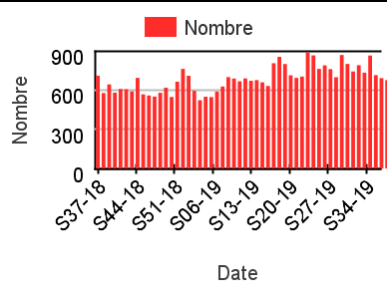
#### Chez les enfants de moins de 2 ans



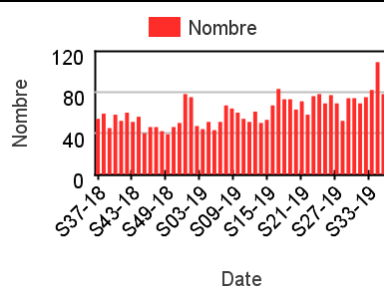
#### Chez les enfants de 2 à 14 ans



#### Chez les adultes de 15 à 74 ans

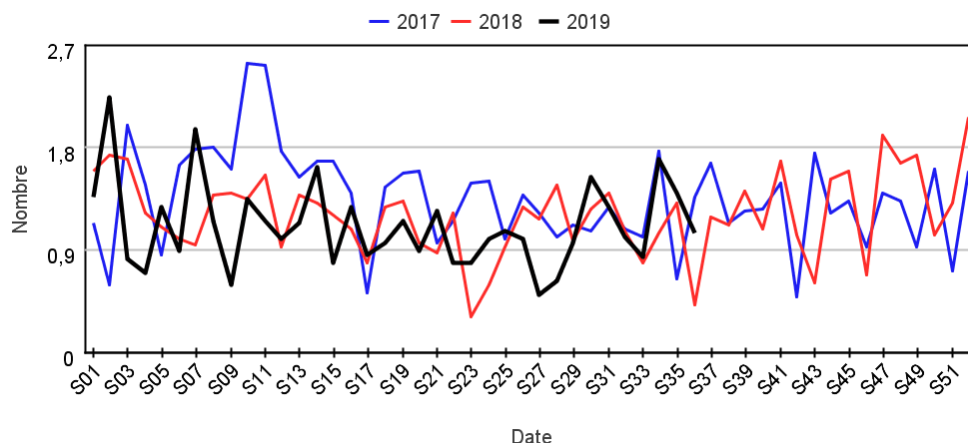


#### Chez les adultes de plus de 75 ans



### Hospitalisations pour conjonctivite par rapport aux 2 années précédentes

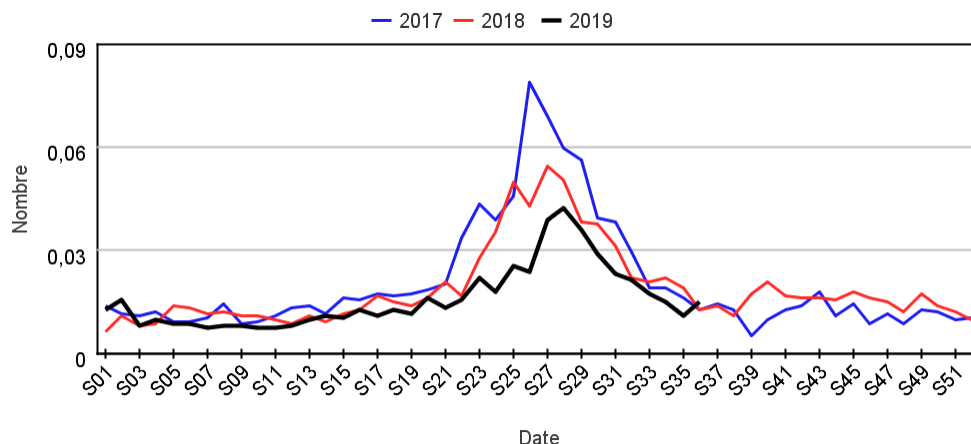
Évolution hebdomadaire des proportions d'hospitalisation pour conjonctivite parmi l'ensemble des passages pour conjonctivite, tous âges confondus



## Fréquentation des urgences liée à une **méningite virale**

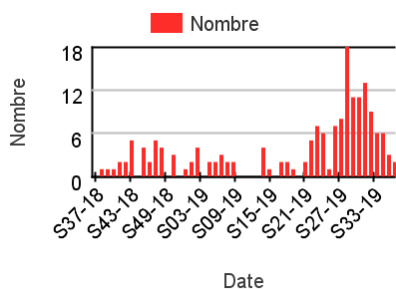
### Passages pour méningite virale par rapport aux 2 années précédentes

Évolution hebdomadaire des proportions de passages pour méningite virale parmi les passages codés, tous âges confondus

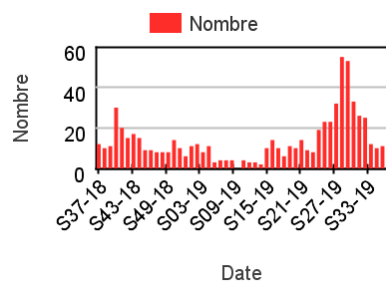


### Répartition par classe d'âge des passages pour méningite virale

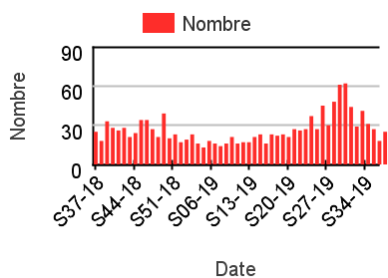
#### Chez les enfants de moins de 2 ans



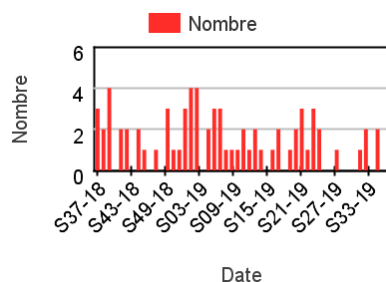
#### Chez les enfants de 2 à 14 ans



#### Chez les adultes de 15 à 74 ans

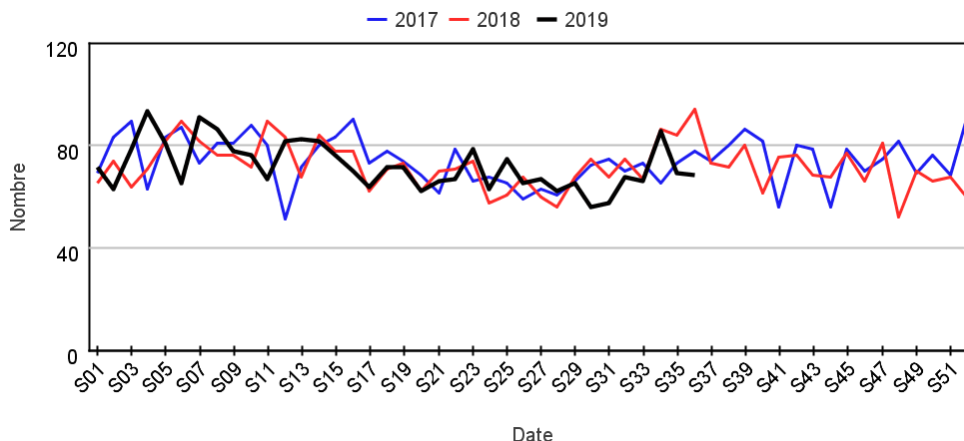


#### Chez les adultes de plus de 75 ans



### Hospitalisations pour méningite virale par rapport aux 2 années précédentes

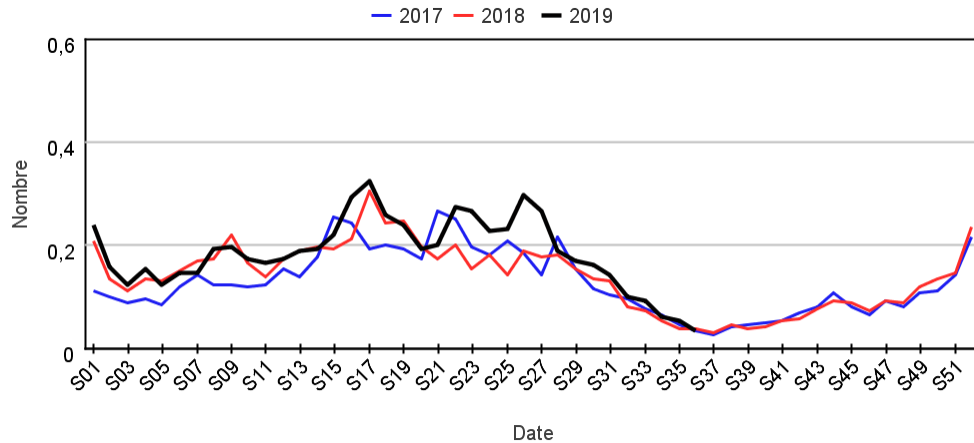
Évolution hebdomadaire des proportions d'hospitalisation pour méningite virale parmi l'ensemble des passages pour méningite virale, tous âges confondus



## Fréquentation des urgences liée à une varicelle

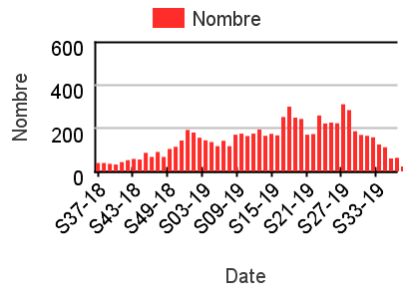
### Passages pour varicelle par rapport aux 2 années précédentes

Évolution hebdomadaire des proportions de passages pour varicelle parmi les passages codés, tous âges confondus

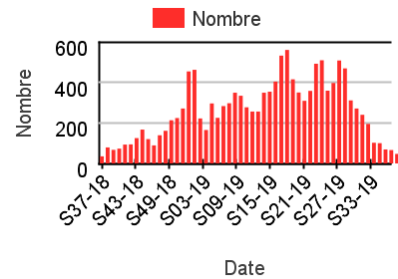


### Répartition par classe d'âge des passages pour varicelle

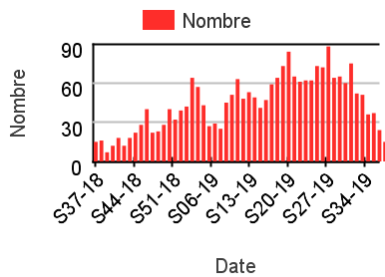
#### Chez les enfants de moins de 2 ans



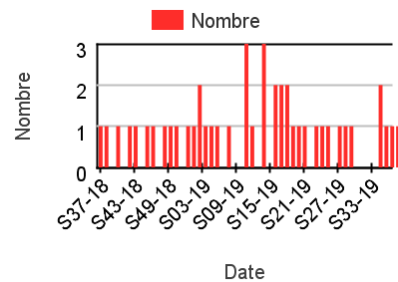
#### Chez les enfants de 2 à 14 ans



#### Chez les adultes de 15 à 74 ans

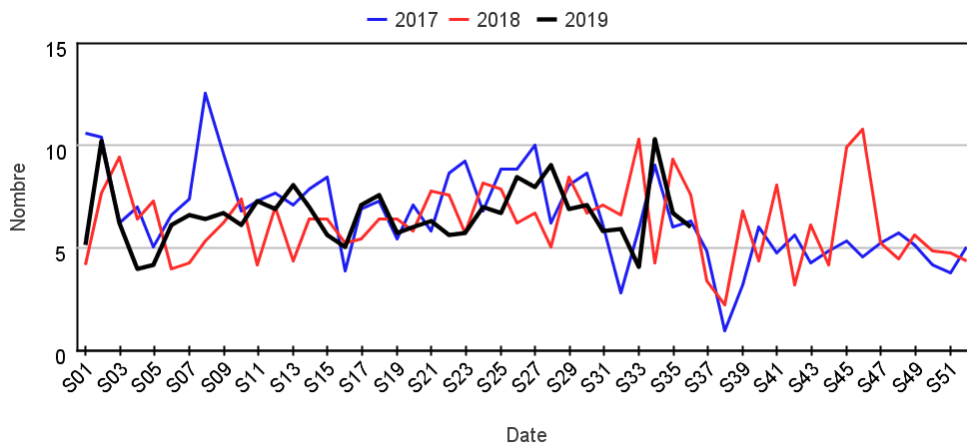


#### Chez les adultes de plus de 75 ans



### Hospitalisations pour varicelle par rapport aux 2 années précédentes

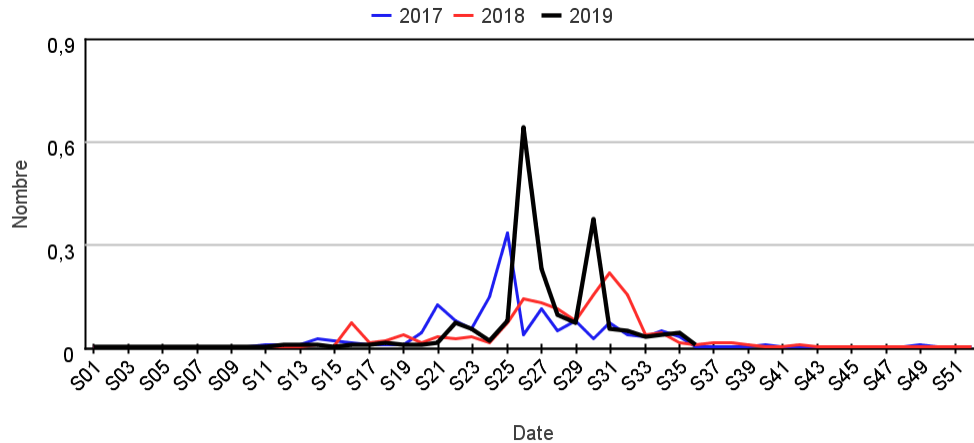
Évolution hebdomadaire des proportions d'hospitalisation pour varicelle parmi l'ensemble des passages pour varicelle, tous âges confondus



## Fréquentation des urgences liée à une hyperthermie et coup de chaleur

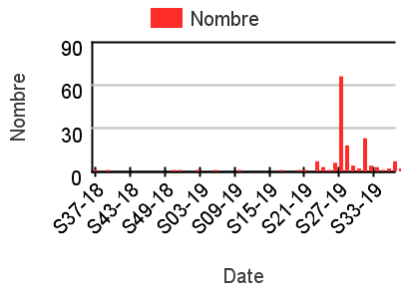
### Passages pour hyperthermie et coup de chaleur par rapport aux 2 années précédentes

Évolution hebdomadaire des proportions de passages pour hyperthermie et coup de chaleur parmi les passages codés, tous âges confondus

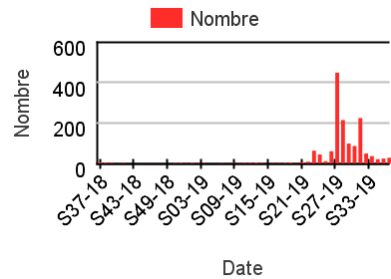


### Répartition par classe d'âge des passages pour hyperthermie et coup de chaleur

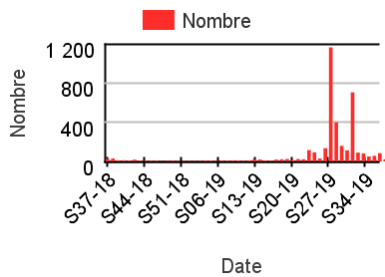
#### Chez les enfants de moins de 2 ans



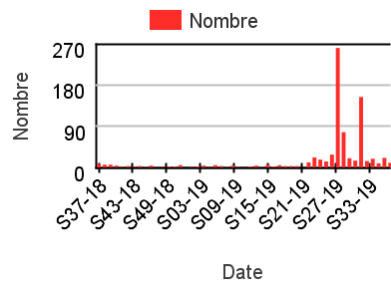
#### Chez les enfants de 2 à 14 ans



#### Chez les adultes de 15 à 74 ans

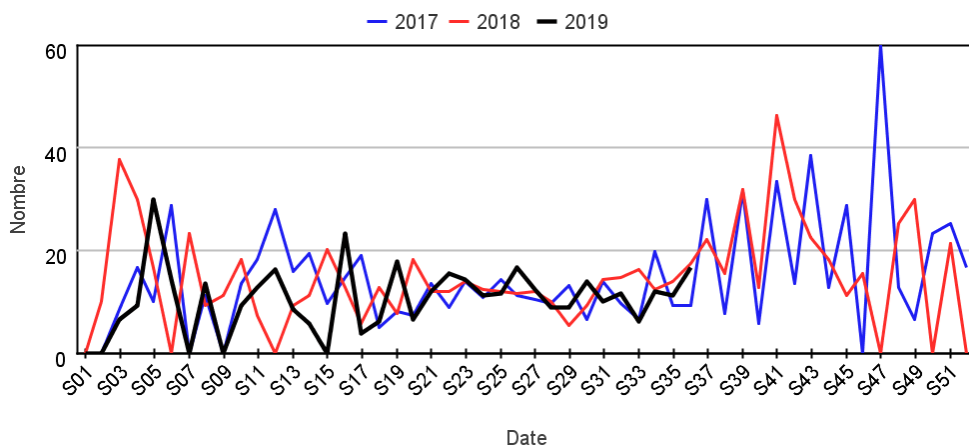


#### Chez les adultes de plus de 75 ans



### Hospitalisations pour hyperthermie et coup de chaleur par rapport aux 2 années précédentes

Évolution hebdomadaire des proportions d'hospitalisation pour hyperthermie et coup de chaleur parmi l'ensemble des passages pour varicelle, tous âges confondus



## Comité De Rédaction

Direction Appui, Traitements et  
Analyses des données (DATA)

Dr Céline CASERIO-  
SCHÖNEMANN (Responsable  
de l'unité en charge de la  
Surveillance Syndromique  
SurSaUD®)

Anne FOUILLET

Cécile FORGEOT

Jérôme NAUD

Isabelle PONTAIS

Marie-Michèle THIAM

Yann LE STRAT, responsable de  
la direction DATA

## Diffusion

Santé publique France

Direction des régions

12 rue du Val d'Osne

94415 Saint-Maurice Cedex

Tél. : 01 41 79 67 20

Retrouvez nous sur :

[www.santepubliquefrance.fr](http://www.santepubliquefrance.fr)

Twitter : @sante-prevention

## | En savoir plus |

Consulter le site [Santé publique France](http://www.santepubliquefrance.fr)

Pour les indicateurs régionaux : [Consulter les PE des Cires](#)

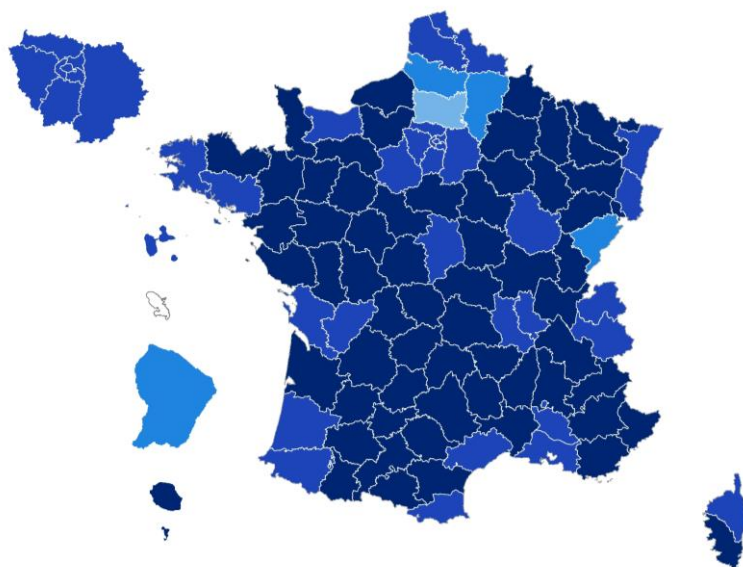
## | Remerciements |

Nous remercions l'ensemble de nos partenaires contribuant à la surveillance syndromique par le réseau OSCOUR® :

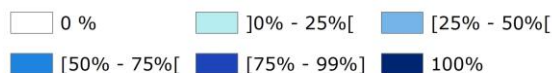
- les établissements adhérant au réseau OSCOUR®
- la Société Française de Médecine d'Urgence (SFMU)
- les Observatoires Régionaux des Urgences
- les plateformes régionales centralisant et transmettant les Résumé de Passage aux Urgences

## | Représentativité du réseau OSCOUR® au 1er novembre 2018 |

720 services d'urgences  
Couverture nationale : environ 93% des passages aux urgences de France



Représentativité\* du réseau OSCOUR  
par rapport à la SAE (statistique annuelle des établissements)  
(\* en % de passages aux urgences)



Réalisation : DCAR USS - novembre 2016  
Sources : données OSCOUR, IGN