

Date de publication : 30/07/2024

ÉDITION NATIONALE



## Surveillance syndromique SurSaUD®

### Bulletin du réseau OSCOUR®

Point hebdomadaire numéro 1007

#### Points clés

En semaine 30 (du 22 au 28 juillet 2024), les passages aux urgences et les hospitalisations après passage sont **stables** aussi bien chez les **enfants** que chez les **adultes**.

Parmi les indicateurs saisonniers, on note :

- après deux semaines de hausse, une **baisse** des passages pour **hyperthermie/coup de chaleur** tous âges confondus (-39% soit -115 passages), alors que ceux pour **piqûre d'insecte** se stabilisent à des niveaux comparables aux années précédentes ;
- une diminution des passages pour **varicelle** chez les enfants (-21%, soit -121 passages).

Les passages pour **coqueluche**, en diminution en semaine 29 chez les enfants de moins de 2 ans, **progressent en S30 chez les enfants** (+13%, soit +27 passages) et restent stables chez les adultes. Ces recours sont toujours à des niveaux très supérieurs aux années précédentes. Les passages pour toux chez les moins de 2 ans sont en hausse avec des effectifs faibles (+10% soit +45 passages).

Les autres indicateurs respiratoires sont en baisse, notamment les passages pour **suspicion de Covid-19** chez les adultes (-17% soit -316 passages), alors que les effectifs restent faibles et stables chez les enfants.

Parmi les autres indicateurs, on retient une hausse des passages pour **infections cutanées et sous-cutanées** chez les enfants de 2-14 ans (+10% soit +98 passages) et pour **fièvre isolée** chez les adultes de plus de 75 ans (+11%, soit +42 passages).

Figure 1 : Nombre quotidien de passages aux urgences du réseau OSCOUR®, tous âges

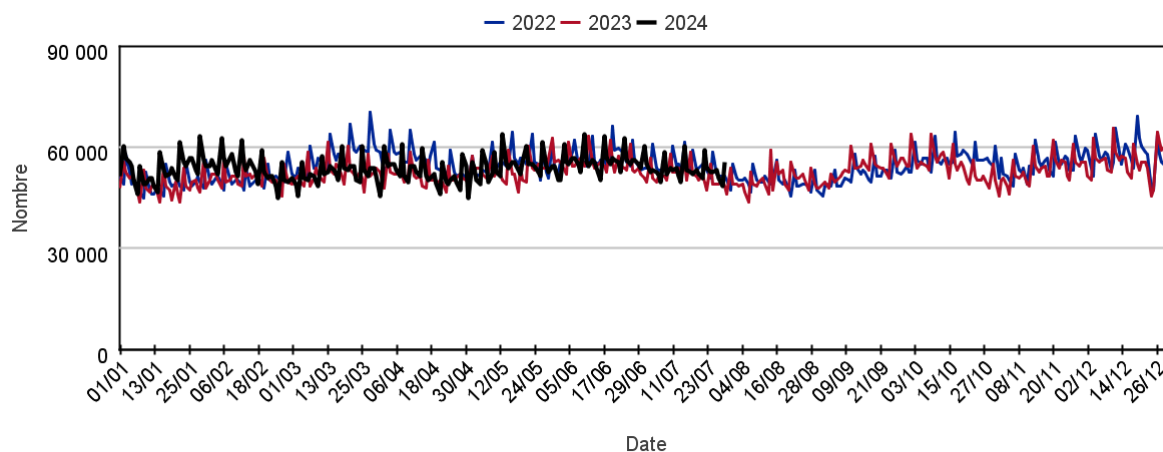


Tableau 1 : Nombre hebdomadaire de passages aux urgences toutes causes codées, par classed'âges

	< 15 ans	15-74 ans	75 ans et plus
S27-24	74 741	220 720	51 301
S28-24	69 170	222 295	52 389
S29-24	67 563	224 124	53 037
S30-24	65 975	222 308	52 491

Tableau 2 : Nombre de passages aux urgences pour les 10 pathologies les plus fréquentes, tous âges confondus

Pathologie	Semaine	Semaine précédente	Variation
TRAUMATISME (Diag SAU)	92 540	93 730	-1,27%
DOULEURS ABDOMINALES NON SPECIFIQUES (Diag SAU)	16 344	16 328	0,10%
MALAISE (Diag SAU)	12 259	13 018	-5,83%
INFECTIONS ORL (Diag SAU)	10 942	11 371	-3,77%
DOULEUR THORACIQUE (Diag SAU)	10 931	10 967	-0,33%
DOULEURS ABDOMINALES SPECIFIQUES (Diag SAU)	9 555	9 438	1,24%
NEUROLOGIE AUTRE (Diag SAU)	9 251	9 196	0,60%
INFECTION CUTANEE ET SOUS CUTANEE (Diag SAU)	7 135	6 936	2,87%
INFECTION URINAIRE (Diag SAU)	5 944	6 011	-1,11%
FIEVRE ISOLEE (Diag SAU)	5 157	5 293	-2,57%

Le réseau OSCOUR® (Organisation de la surveillance coordonnée des urgences) s'inscrit au sein du système de surveillance syndromique français SurSaUD® (Surveillance Sanitaire des Urgences et des Décès). Ce système a été initié en 2004 avec un objectif de détection d'événements inattendus. Depuis, il a montré ses capacités à répondre à d'autres objectifs de surveillance, tels que : estimer l'impact d'un événement environnemental ou sociétal, surveiller des pathologies en dehors de tout événement, ou détecter précocement un événement sanitaire prédéfini, telle qu'une épidémie saisonnière.

## Indicateurs surveillés

Les indicateurs suivis sont construits à partir du diagnostic principal et des diagnostics associés renseignés dans les Résumés de Passage aux Urgences des services d'urgences de France participant au réseau OSCOUR®.

- **Activité totale aux urgences** : nombre de passages aux urgences toutes causes confondues, nombre d'hospitalisation après passages toutes causes confondues
- **Indicateurs syndromiques basés sur les diagnostics** : pour chaque indicateur : nombre de passages aux urgences, part d'activité dans l'activité toutes causes codées, nombre d'hospitalisations après passage, proportion d'hospitalisation après passage pour l'indicateur dans les hospitalisations après passage toutes causes codées.

Indicateurs présentés dans le bulletin			
Malaise	p 07	Pathologie de la sphère ORL	p 16
Déshydratation	p 08	Allergie	p 17
Vomissements	p 09	Piqûres d'insecte	p 18
Fièvre isolée	p 10	Coup de chaleur	p 19
Traumatisme	p 11	Varicelle	p 20
Geste suicidaire	p 12	Méningite virale	p 21
Conjonctivite	p 13	Suspicion d'infection au COVID-19	p 22
Crise d'asthme	p 14		p 23
Allergie	p 15		

## Méthodologie

- Les graphiques présentant un recul de 3 mois permettent de suivre les évolutions récentes des indicateurs.
- Les indicateurs sont décrits sur un pas de temps quotidien ou hebdomadaire en termes d'effectifs ou de pourcentage par rapport à la fréquentation totale, tous âges confondus et par classe d'âge.
- Les proportions de passages (ou parts d'activité) par classes d'âges pour un indicateur sont calculées sur la base de l'activité totale codée de la classe d'âge (passages pour lesquels au moins un code diagnostic est renseigné).

## Évolution des indicateurs par rapport à la semaine précédente et aux 3 dernières années

Tableau 3 | Evolution des indicateurs non spécifiques

Pathologies	Classe d'âge	Evolution*	
		par rapport à la semaine précédente	par rapport aux 3 années précédentes
Malaise	Moins de 15 ans	<	≈
	Plus de 15 ans	<	≈
Déshydratation	Moins de 15 ans	>	≈
	Plus de 15 ans	≈	≈
Vomissements	Moins de 15 ans	≈	≈
	Plus de 15 ans	≈	≈
Fièvre isolée	Moins de 15 ans	<	≈
	Plus de 15 ans	>	≈
Traumatisme	Moins de 15 ans	≈	≈
	Plus de 15 ans	≈	≈
Geste suicidaire	Moins de 15 ans	<	≈
	Plus de 15 ans	≈	≈
Conjonctivite	Moins de 15 ans	≈	≈
	Plus de 15 ans	≈	≈
Crise d'asthme	Moins de 15 ans	<	≈
	Plus de 15 ans	<	≈

Tableau 4 | Evolution des indicateurs saisonniers |

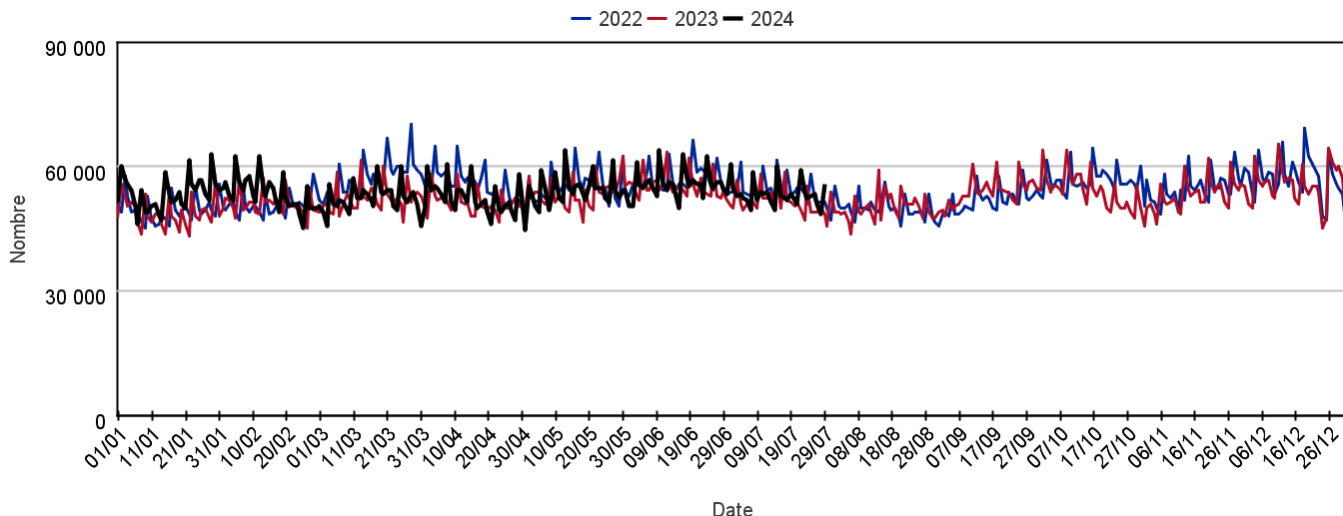
Pathologies	Classe d'âge	Evolution*	
		par rapport à la semaine précédente	par rapport aux 3 années précédentes
Pathologie de la sphère ORL	Moins de 15 ans	<	≈
	Plus de 15 ans	>	≈
Allergie	Moins de 15 ans	<	≈
	Plus de 15 ans	≈	≈
Piqûres d'insecte	Moins de 15 ans	≈	≈
	Plus de 15 ans	≈	≈
Coup de chaleur	Moins de 15 ans	<	≈
	Plus de 15 ans	<	≈
Varicelle	Moins de 15 ans	<	≈
	Plus de 15 ans	≈	≈
Méningite virale	Moins de 15 ans	≈	≈
	Plus de 15 ans	<	≈
Suspicion d'infection au COVID-19	Moins de 15 ans	≈	≈
	Plus de 15 ans	<	≈
Coqueluche	Moins de 15 ans	>	>
	Plus de 15 ans	≈	>

(\*) ≈ : similaire > : en augmentation < : en baisse

# Fréquentation totale des urgences

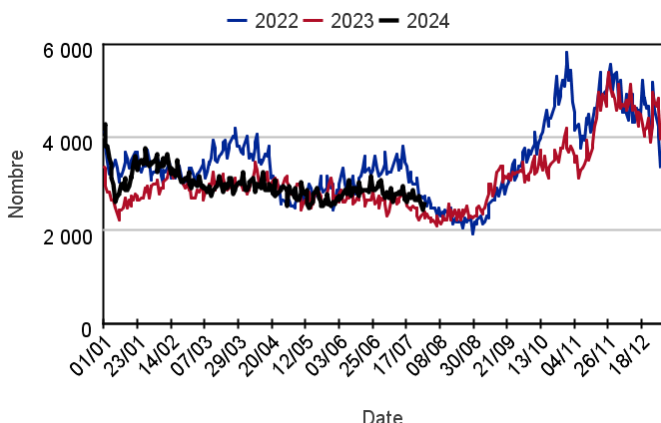
## Par rapport aux 2 années précédentes

Evolution du nombre quotidien de passages aux urgences, tous âges confondus (Source : Sante publique France - OSCOUR®)

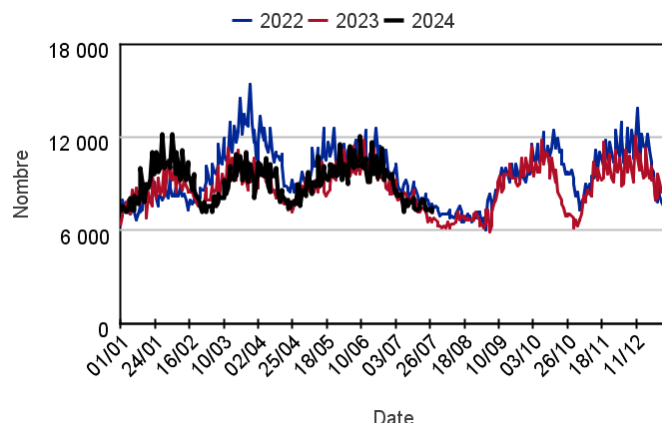


## Par classe d'âge

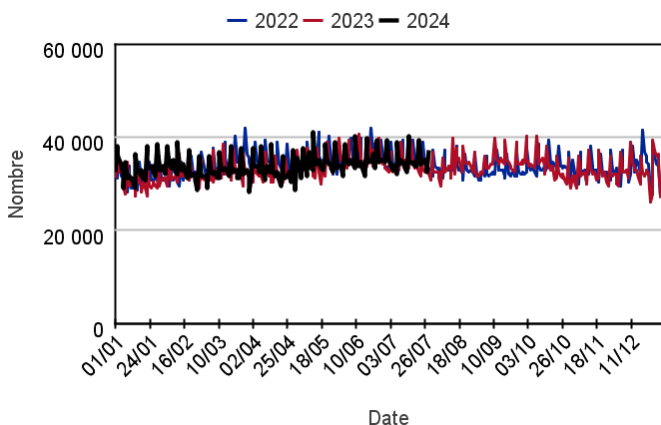
### Chez les enfants de moins de 2 ans



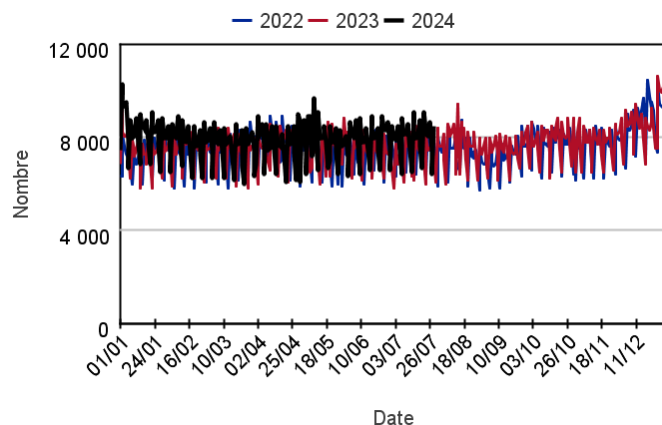
### Chez les enfants de 2 à 14 ans



### Chez les adultes de 15 à 74 ans



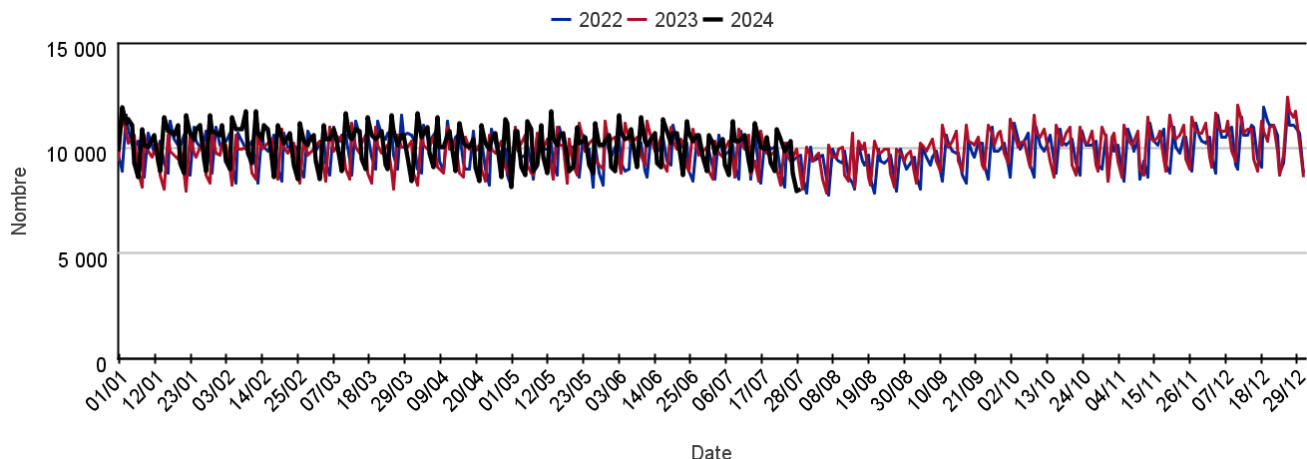
### Chez les adultes de 75 ans et plus



# Hospitalisations après passage aux urgences

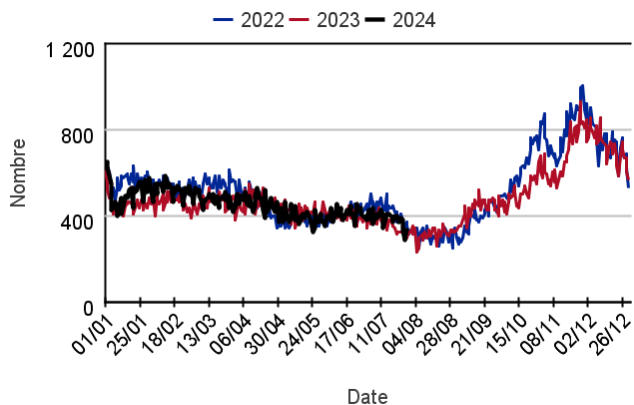
## Par rapport aux 2 années précédentes

Evolution du nombre quotidien d'hospitalisations après passages aux urgences, tous âges confondus sur deux saisons

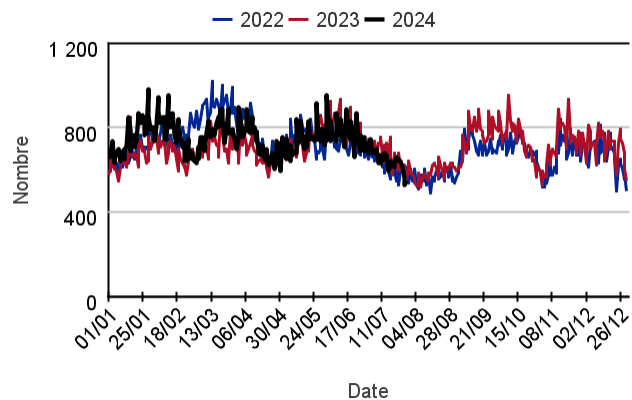


## Par classe d'âge

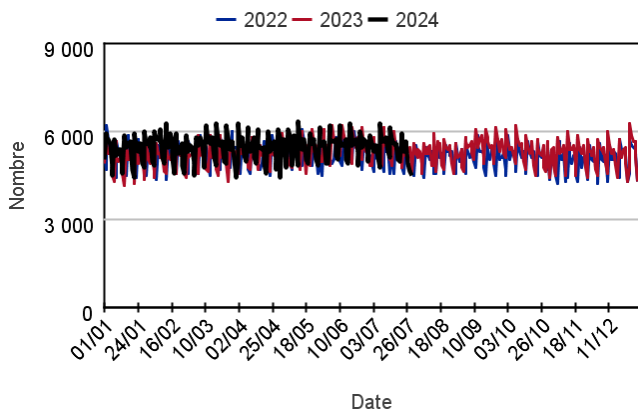
### Chez les enfants de moins de 2 ans



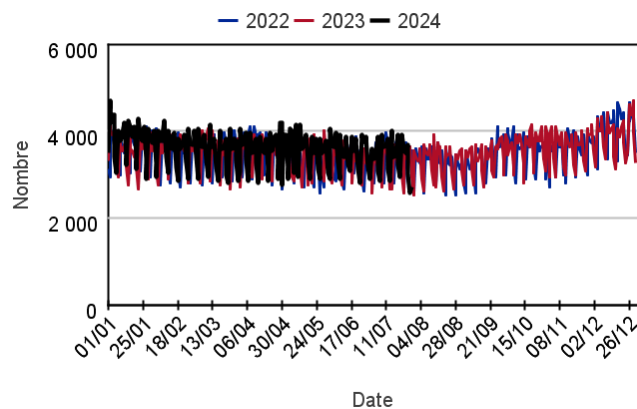
### Chez les enfants de 2 à 14 ans



### Chez les adultes de 15 à 74 ans



### Chez les adultes de 75 ans et plus



## Nombre d'hospitalisations après passages par classe d'âge

	Moins de 2 ans	2-14 ans	15-74 ans	75 ans ou plus	Tous âges
S29-24	2 870	4 534	39 529	25 267	72 197
S30-24	2 643	4 451	38 665	24 278	70 038
% Evolution	-7,91%	-1,83%	-2,19%	-3,91%	-2,99%

## Variation des 10 pathologies les plus fréquentes

Variations des 10 pathologies les plus fréquentes chez les moins de 2 ans

Pathologie	Semaine	Semaine précédente	Variation
INFECTIONS ORL (Diag SAU)	2 709	3 169	-14,52%
TRAUMATISME (Diag SAU)	2 426	2 333	3,99%
FIEVRE ISOLEE (Diag SAU)	2 080	2 188	-4,94%
GASTRO-ENTERITE (Diag SAU)	951	970	-1,96%
DOULEURS ABDOMINALES SPECIFIQUES (Diag SAU)	547	509	7,47%
TOUX (Diag SAU)	481	436	10,32%
VOMISSEMENT (Diag SAU)	419	403	3,97%
BRONCHIOLITE (Diag SAU)	364	392	-7,14%
DERMATO DIVERS (Diag SAU)	332	343	-3,21%
INFECTION URINAIRE (Diag SAU)	316	349	-9,46%

Variations des 10 pathologies les plus fréquentes chez les 2-14 ans

Pathologie	Semaine	Semaine précédente	Variation
TRAUMATISME (Diag SAU)	18 211	18 363	-0,83%
INFECTIONS ORL (Diag SAU)	4 139	4 418	-6,32%
DOULEURS ABDOMINALES NON SPECIFIQUES (Diag SAU)	2 247	2 340	-3,97%
FIEVRE ISOLEE (Diag SAU)	1 600	1 718	-6,87%
GASTRO-ENTERITE (Diag SAU)	1 521	1 437	5,85%
INFECTION CUTANEE ET SOUS CUTANEE (Diag SAU)	1 017	921	10,42%
DOULEURS ABDOMINALES SPECIFIQUES (Diag SAU)	972	973	-0,10%
NEUROLOGIE AUTRE (Diag SAU)	847	820	3,29%
ASTHME (Diag SAU)	798	930	-14,19%
TOUX (Diag SAU)	733	719	1,95%

Variations 10 pathologies les + fréquentes chez les 15-74 ans

Pathologie	Semaine	Semaine précédente	Variation
TRAUMATISME (Diag SAU)	60 035	61 148	-1,82%
DOULEURS ABDOMINALES NON SPECIFIQUES (Diag SAU)	12 305	12 217	0,72%
DOULEUR THORACIQUE (Diag SAU)	9 065	9 179	-1,24%
MALAISE (Diag SAU)	7 295	7 684	-5,06%
NEUROLOGIE AUTRE (Diag SAU)	7 285	7 165	1,67%
DOULEURS ABDOMINALES SPECIFIQUES (Diag SAU)	5 845	5 810	0,60%
INFECTION CUTANEE ET SOUS CUTANEE (Diag SAU)	5 060	4 962	1,98%
CERTIFICAT + ADMIN (Diag SAU)	4 294	4 239	1,30%
COLIQUE NEPHRETIQUE (Diag SAU)	4 021	3 892	3,31%
INFECTIONS ORL (Diag SAU)	3 927	3 601	9,05%

Variations des 10 pathologies les plus fréquentes chez les 75 ans ou +

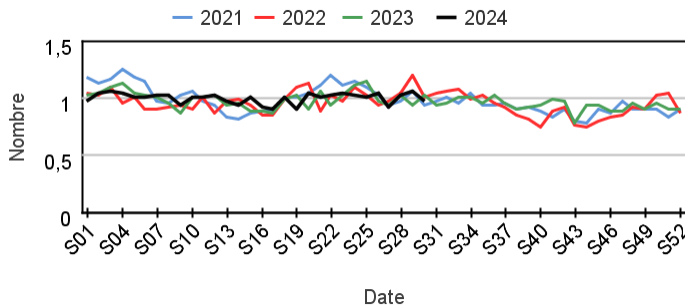
Pathologie	Semaine	Semaine précédente	Variation
TRAUMATISME (Diag SAU)	11 864	11 888	-0,20%
MALAISE (Diag SAU)	4 335	4 616	-6,09%
DOULEURS ABDOMINALES SPECIFIQUES (Diag SAU)	2 191	2 146	2,10%
PNEUMOPATHIE (Diag SAU)	1 978	2 067	-4,31%
DOULEURS ABDOMINALES NON SPECIFIQUES (Diag SAU)	1 642	1 597	2,82%
INFECTION URINAIRE (Diag SAU)	1 525	1 540	-0,97%
DOULEUR THORACIQUE (Diag SAU)	1 516	1 465	3,48%
DYSPNEE, INSUFFISANCE RESPIRATOIRE (Diag SAU)	1 387	1 583	-12,38%
AVC (Diag SAU)	1 374	1 418	-3,10%
DECOMPENSATION CARDIAQUE (Diag SAU)	1 207	1 264	-4,51%

# Fréquentation des urgences liée à un **malaise**

## Passages pour malaise par rapport aux 3 années précédentes

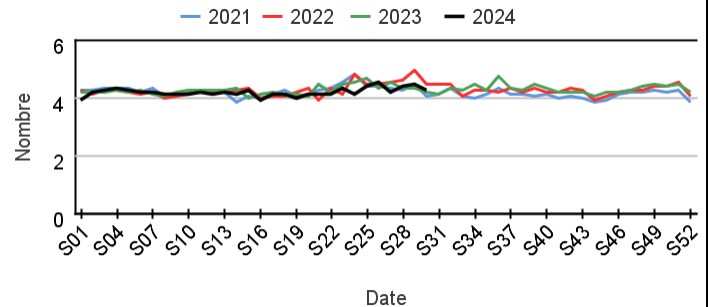
### Chez les enfants de moins de 15 ans

Évolution hebdomadaire des proportions de passages pour malaise parmi les passages codés, moins de 15 ans



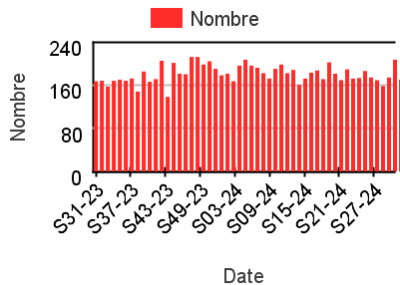
### Chez les adultes de 15 ans ou plus

Évolution hebdomadaire des proportions de passages pour malaise parmi les passages codés, 15 ans ou plus

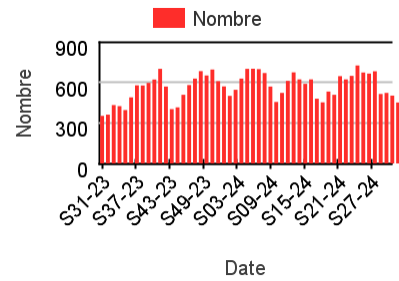


## Nombre hebdomadaire de passages pour malaise

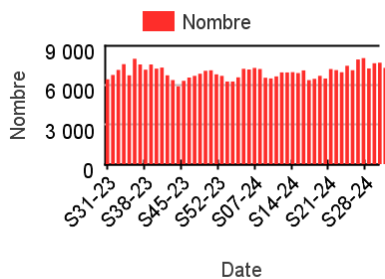
### Chez les enfants de moins de 2 ans



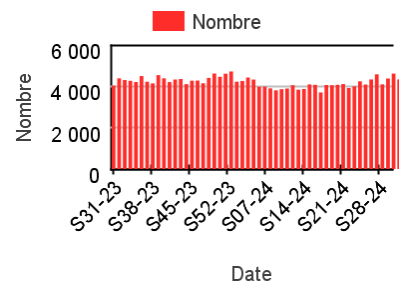
### Chez les enfants de 2-14 ans



### Chez les adultes de 15-74 ans



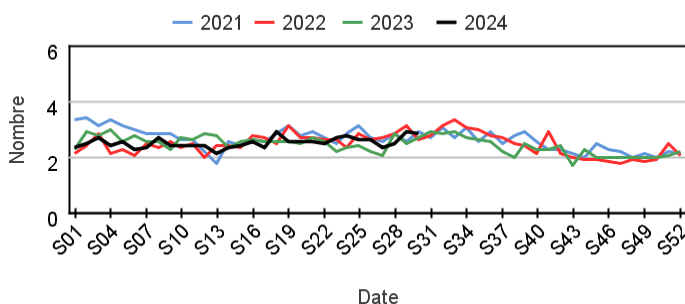
### Chez les adultes 75 ans ou plus



## Hospitalisations pour malaise par rapport aux 3 années précédentes

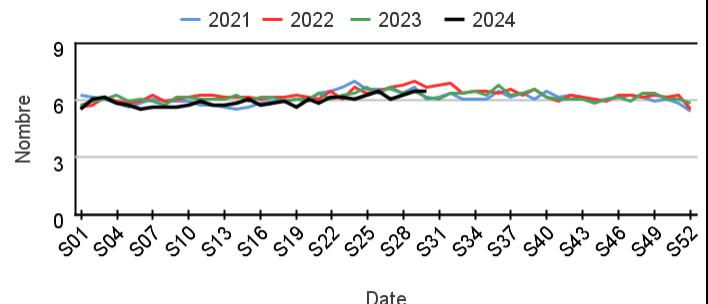
### Chez les enfants de moins de 15 ans

Évolution hebdomadaire des proportions d'hospitalisations pour malaise parmi les hospitalisations toutes causes codées, moins de 15 ans



### Chez les adultes de 15 ans ou plus

Évolution hebdomadaire des proportions d'hospitalisations pour malaise parmi les hospitalisations toutes causes codées, 15 ans ou plus

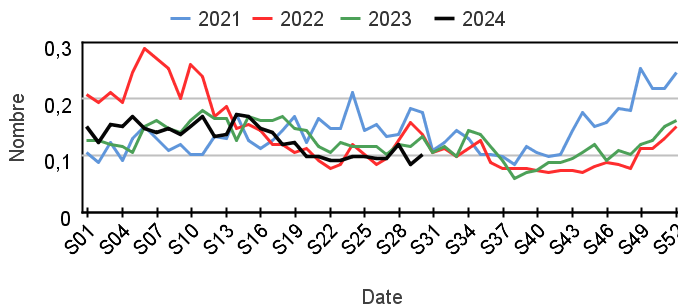


# Fréquentation des urgences liée à une **déshydratation**

## Passages pour déshydratation par rapport aux 3 années précédentes

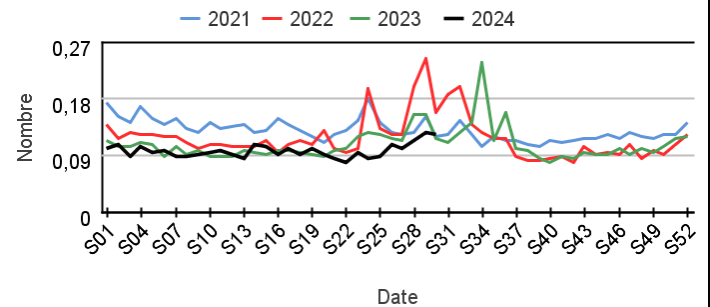
### Chez les enfants de moins de 15 ans

Évolution hebdomadaire des proportions de passages pour déshydratation parmi les passages codés, moins de 15 ans



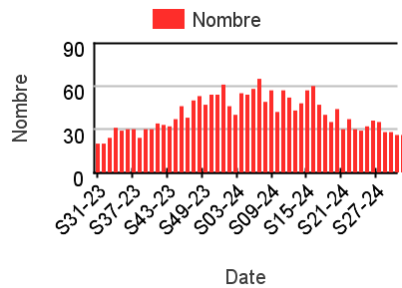
### Chez les adultes de 15 ans ou plus

Évolution hebdomadaire des proportions de passages pour déshydratation parmi les passages codés, 15 ans ou plus

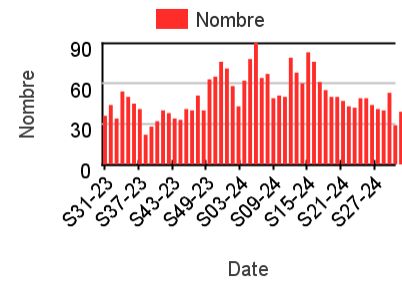


## Nombre hebdomadaire de passages pour déshydratation

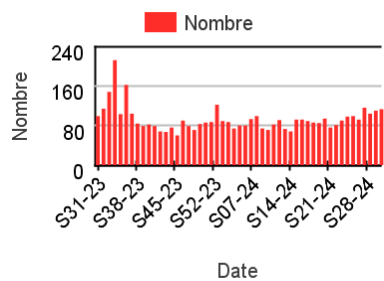
### Chez les enfants de moins de 2 ans



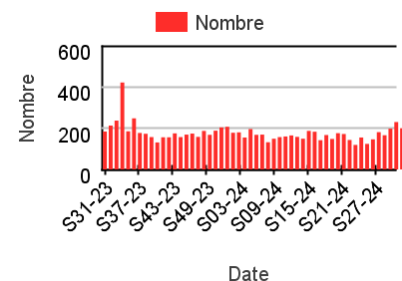
### Chez les enfants de 2-14 ans



### Chez les adultes de 15-74 ans



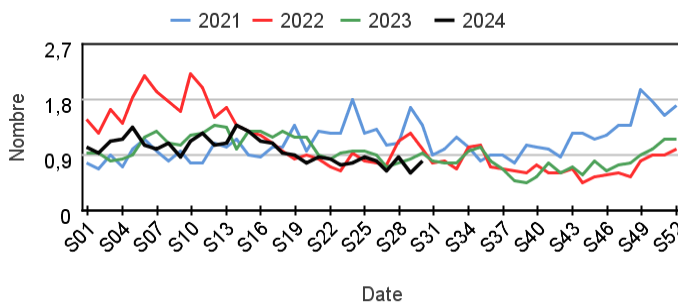
### Chez les adultes 75 ans ou plus



## Hospitalisations pour déshydratation par rapport aux 3 années précédentes

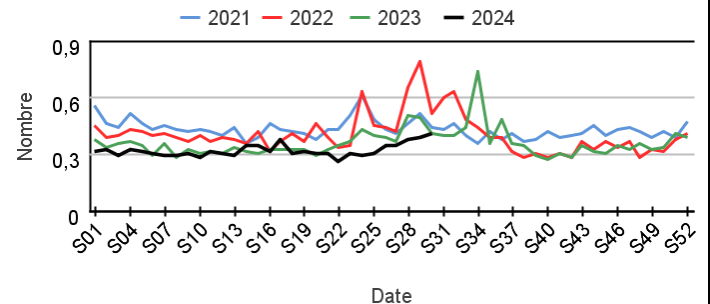
### Chez les enfants de moins de 15 ans

Évolution hebdomadaire des proportions d'hospitalisations pour déshydratation parmi les hospitalisations toutes causes codées, moins de 15 ans



### Chez les adultes de 15 ans ou plus

Évolution hebdomadaire des proportions d'hospitalisations pour déshydratation parmi les hospitalisations toutes causes codées, 15 ans ou plus

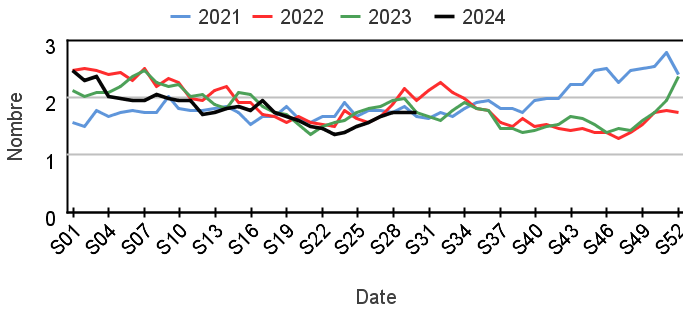


# Fréquentation des urgences liée à des vomissements

## Passages pour vomissements par rapport aux 3 années précédentes

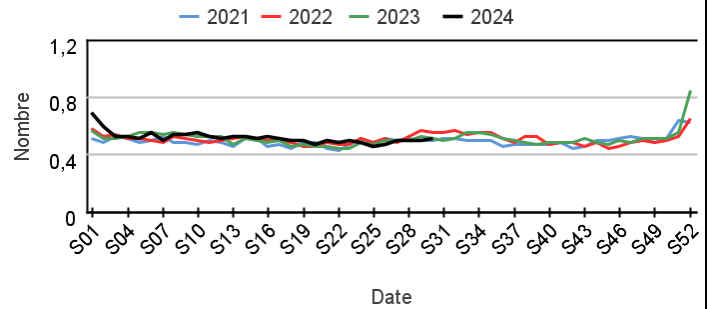
### Chez les enfants de moins de 15 ans

Évolution hebdomadaire des proportions de passages pour vomissements parmi les passages codés, moins de 15 ans



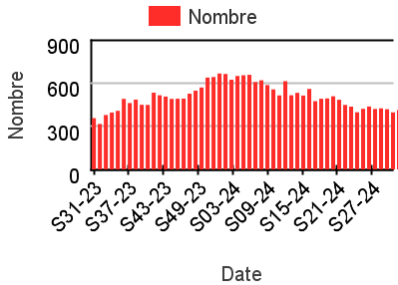
### Chez les adultes de 15 ans ou plus

Évolution hebdomadaire des proportions de passages pour vomissements parmi les passages codés, 15 ans ou plus

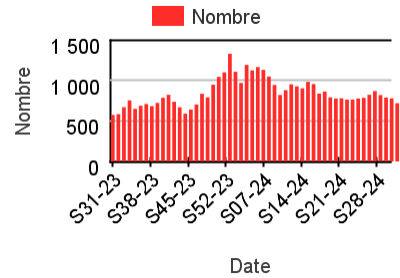


## Nombre hebdomadaire de passages pour vomissements

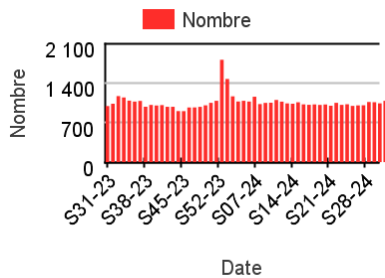
### Chez les enfants de moins de 2 ans



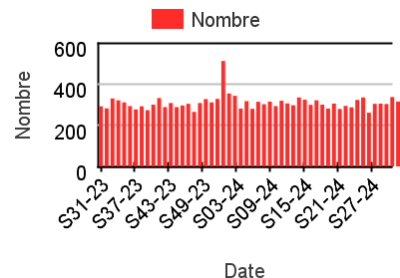
### Chez les enfants de 2-14 ans



### Chez les adultes de 15-74 ans



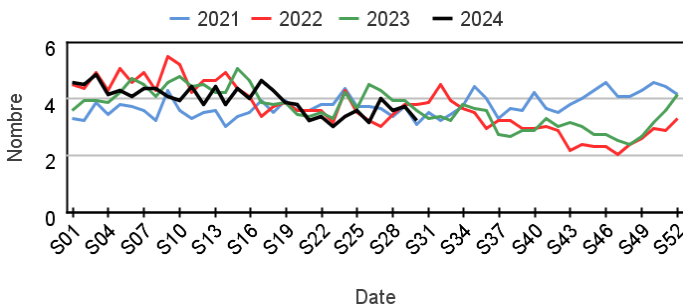
### Chez les adultes 75 ans ou plus



## Hospitalisations pour vomissements par rapport aux 3 années précédentes

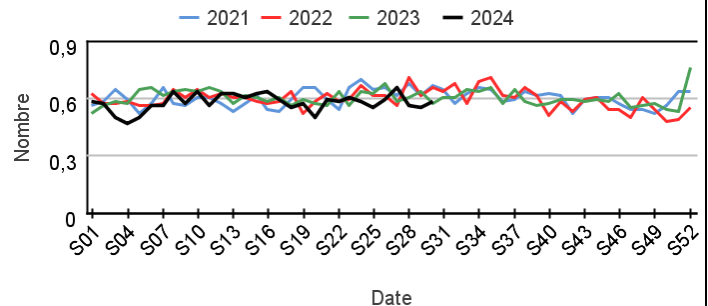
### Chez les enfants de moins de 15 ans

Évolution hebdomadaire des proportions d'hospitalisations pour vomissements parmi les hospitalisations toutes causes codées, moins de 15 ans



### Chez les adultes de 15 ans ou plus

Évolution hebdomadaire des proportions d'hospitalisations pour vomissements parmi les hospitalisations toutes causes codées, 15 ans ou plus

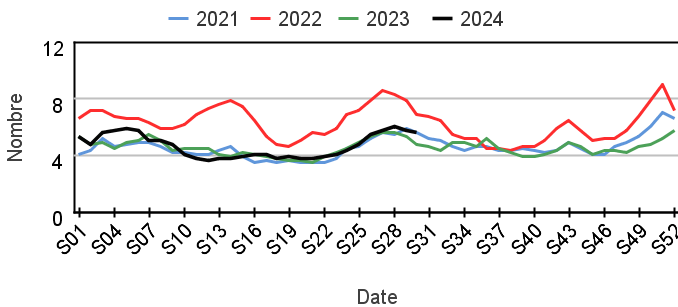


# Fréquentation des urgences liée à une **fièvre isolée**

## Passages pour fièvre isolée par rapport aux 3 années précédentes

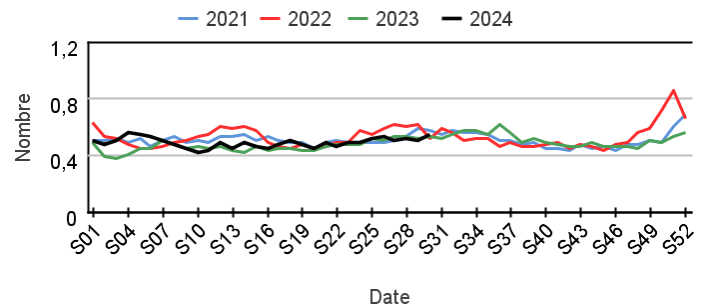
### Chez les enfants de moins de 15 ans

Évolution hebdomadaire des proportions de passages pour fièvre isolée parmi les passages codés, moins de 15 ans



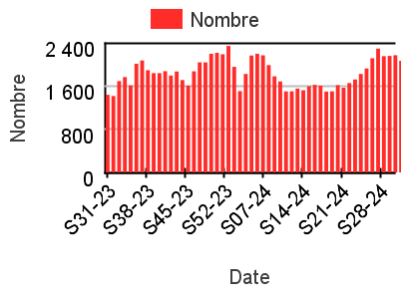
### Chez les adultes de 15 ans ou plus

Évolution hebdomadaire des proportions de passages pour fièvre isolée parmi les passages codés, 15 ans ou plus

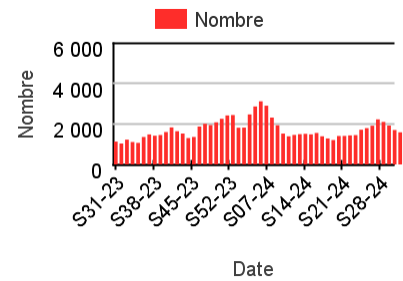


## Nombre hebdomadaire de passages pour fièvre isolée

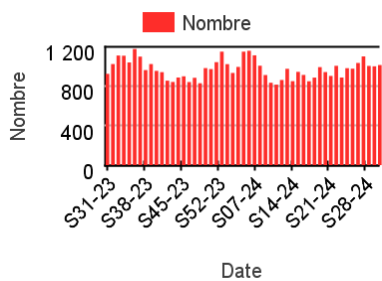
### Chez les enfants de moins de 2 ans



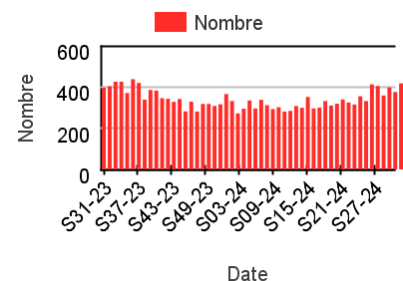
### Chez les enfants de 2-14 ans



### Chez les adultes de 15-74 ans



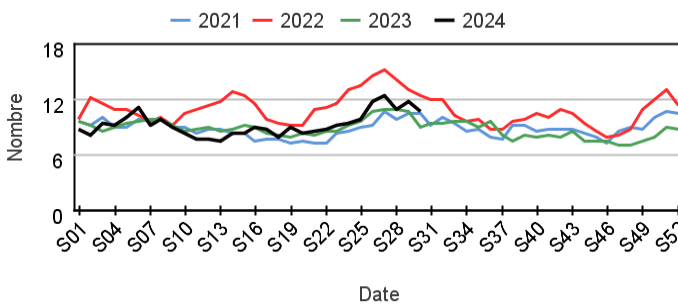
### Chez les adultes 75 ans ou plus



## Hospitalisations pour fièvre isolée par rapport aux 3 années précédentes

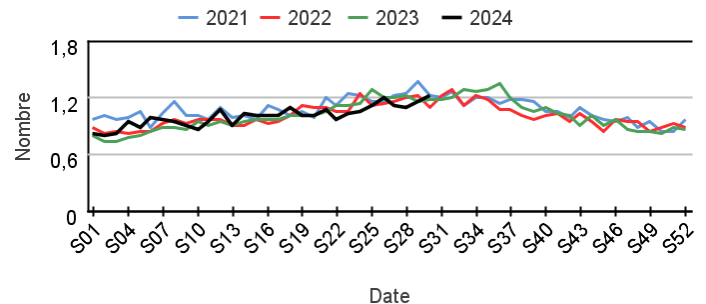
### Chez les enfants de moins de 15 ans

Évolution hebdomadaire des proportions d'hospitalisations pour fièvre isolée parmi les hospitalisations toutes causes codées, moins de 15 ans



### Chez les adultes de 15 ans ou plus

Évolution hebdomadaire des proportions d'hospitalisations pour fièvre isolée parmi les hospitalisations toutes causes codées, 15 ans ou plus

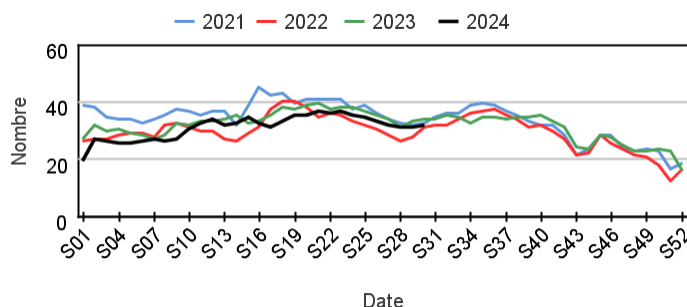


# Fréquentation des urgences liée à un traumatisme

## Passages pour traumatisme par rapport aux 3 années précédentes

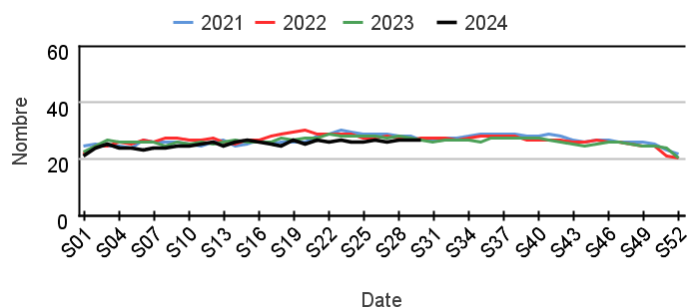
### Chez les enfants de moins de 15 ans

Évolution hebdomadaire des proportions de passages pour traumatisme parmi les passages codés, moins de 15 ans



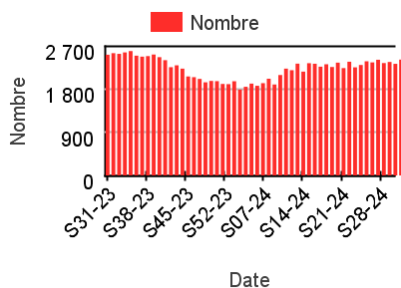
### Chez les adultes de 15 ans ou plus

Évolution hebdomadaire des proportions de passages pour traumatisme parmi les passages codés, 15 ans ou plus

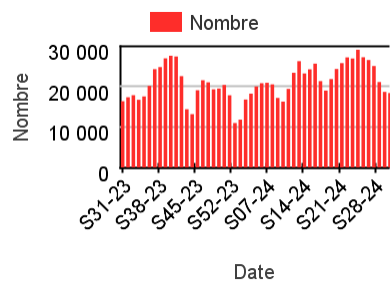


## Nombre hebdomadaire de passages pour traumatisme

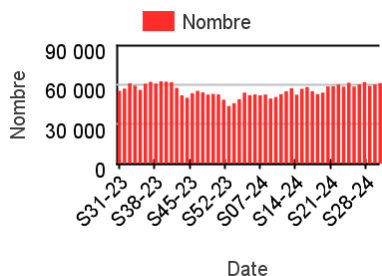
### Chez les enfants de moins de 2 ans



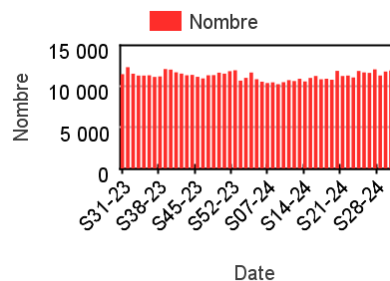
### Chez les enfants de 2-14 ans



### Chez les adultes de 15-74 ans



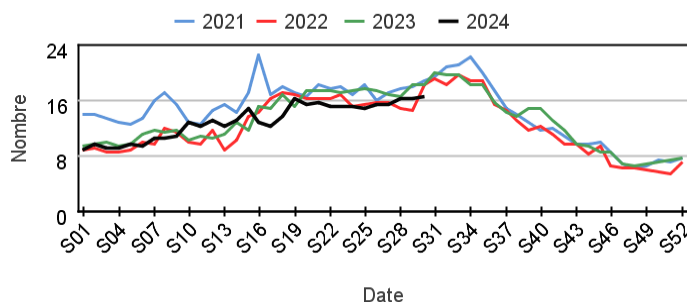
### Chez les adultes 75 ans ou plus



## Hospitalisations pour traumatisme par rapport aux 3 années précédentes

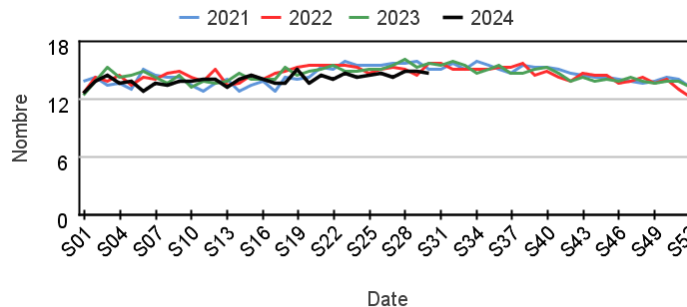
### Chez les enfants de moins de 15 ans

Évolution hebdomadaire des proportions d'hospitalisations pour traumatisme parmi les hospitalisations toutes causes codées, moins de 15 ans



### Chez les adultes de 15 ans ou plus

Évolution hebdomadaire des proportions d'hospitalisations pour traumatisme parmi les hospitalisations toutes causes codées, 15 ans ou plus

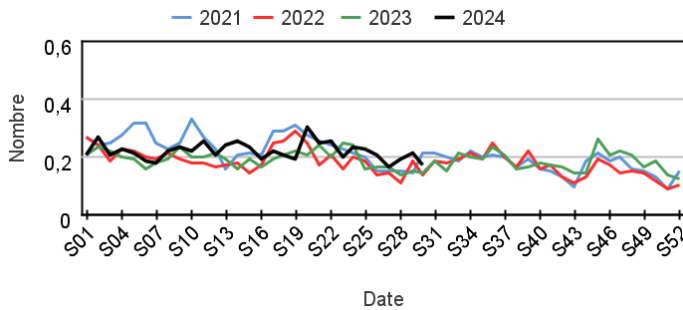


# Fréquentation des urgences liée à un geste suicidaire

## Passages pour geste suicidaire par rapport aux 3 années précédentes

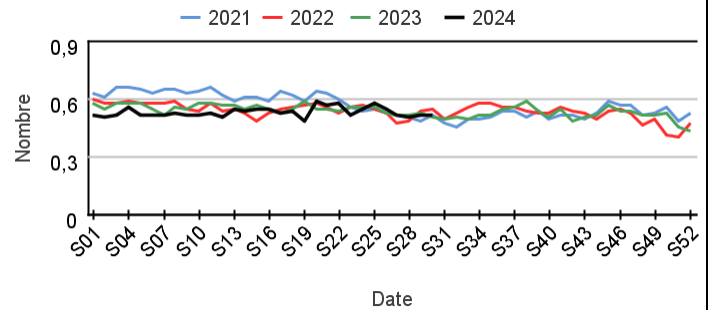
### Chez les enfants de moins de 15 ans

Évolution hebdomadaire des proportions de passages pour geste suicidaire parmi les passages codés, moins de 15 ans



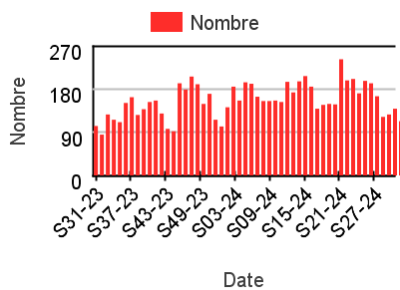
### Chez les adultes de 15 ans ou plus

Évolution hebdomadaire des proportions de passages pour geste suicidaire parmi les passages codés, 15 ans ou plus

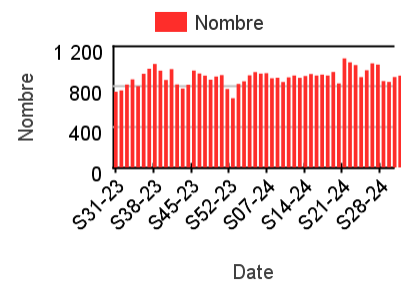


## Nombre hebdomadaire de passages pour geste suicidaire

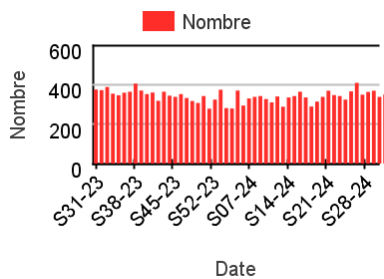
### Chez les enfants de moins de 15 ans



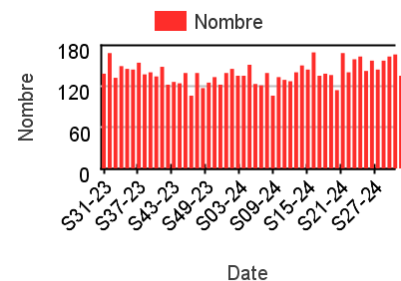
### Chez les adultes de 15-44 ans



### Chez les adultes de 45-64 ans



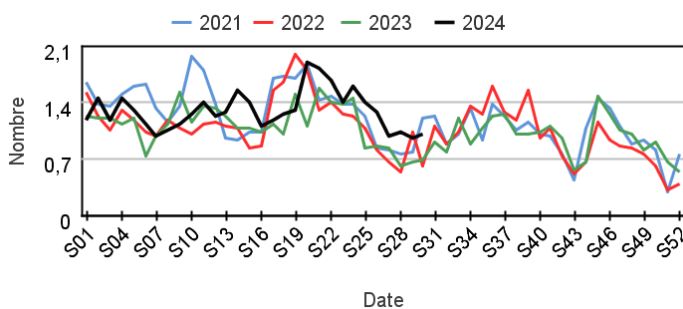
### Chez les adultes 65 ans ou plus



## Hospitalisations pour geste suicidaire par rapport aux 3 années précédentes

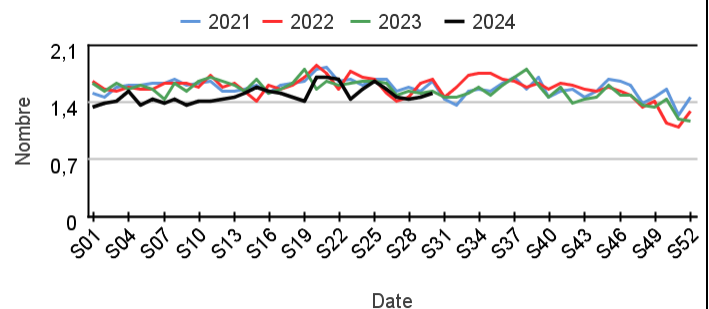
### Chez les enfants de moins de 15 ans

Évolution hebdomadaire des proportions d'hospitalisations pour geste suicidaire parmi les hospitalisations toutes causes codées, moins de 15 ans



### Chez les adultes de 15 ans ou plus

Évolution hebdomadaire des proportions d'hospitalisations pour geste suicidaire parmi les hospitalisations toutes causes codées, 15 ans ou plus

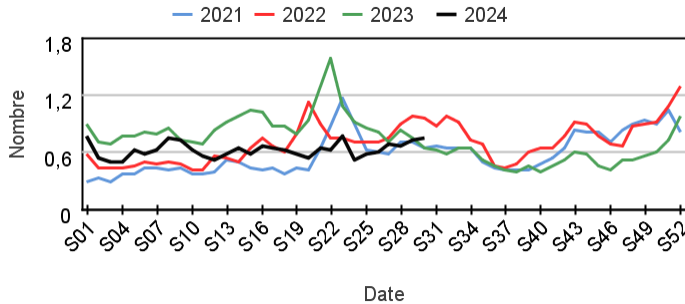


# Fréquentation des urgences liée à une conjonctivite

## Passages pour conjonctivite par rapport aux 3 années précédentes

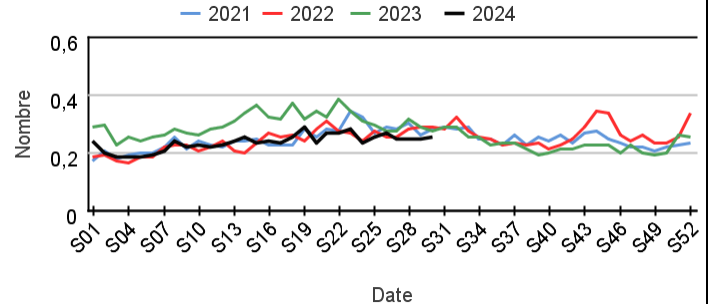
### Chez les enfants de moins de 15 ans

Évolution hebdomadaire des proportions de passages pour conjonctivite parmi les passages codés, moins de 15 ans



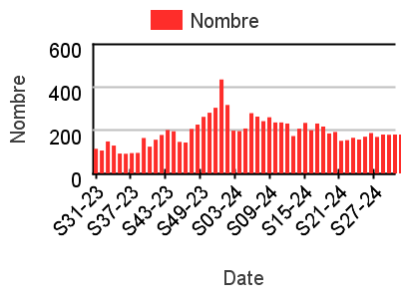
### Chez les adultes de 15 ans ou plus

Évolution hebdomadaire des proportions de passages pour conjonctivite parmi les passages codés, 15 ans ou plus

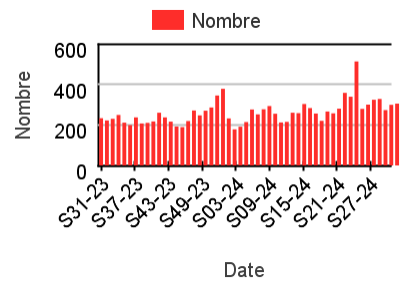


## Nombre hebdomadaire de passages pour conjonctivite

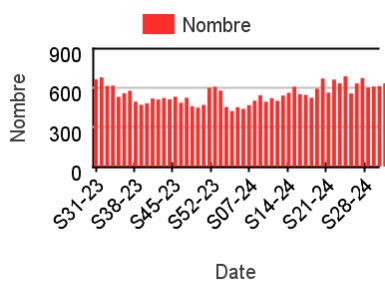
### Chez les enfants de moins de 2 ans



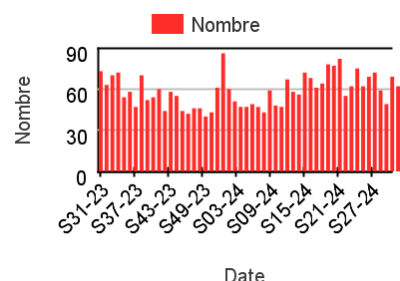
### Chez les enfants de 2-14 ans



### Chez les adultes de 15-74 ans



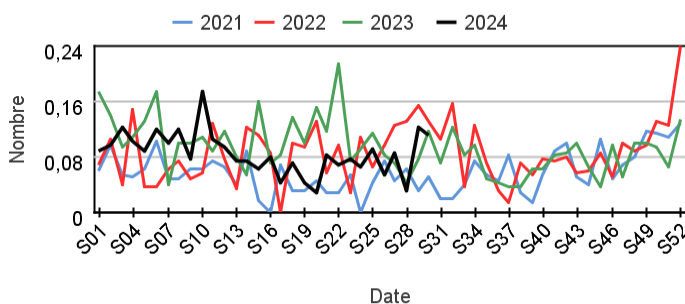
### Chez les adultes de 75 ans ou plus



## Hospitalisations pour conjonctivite par rapport aux 3 années précédentes

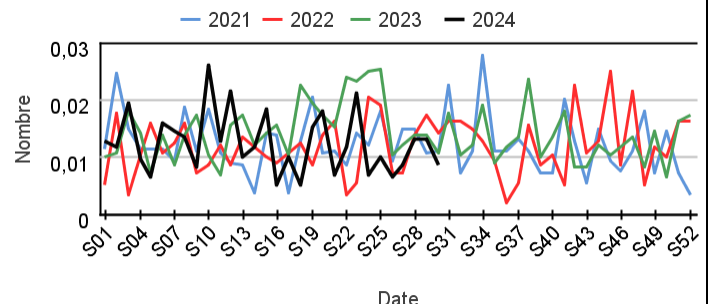
### Chez les enfants de moins de 15 ans

Évolution hebdomadaire des proportions d'hospitalisations pour conjonctivite parmi les hospitalisations toutes causes codées, moins de 15 ans



### Chez les adultes de 15 ans ou plus

Évolution hebdomadaire des proportions d'hospitalisations pour conjonctivite parmi les hospitalisations toutes causes codées, 15 ans ou plus

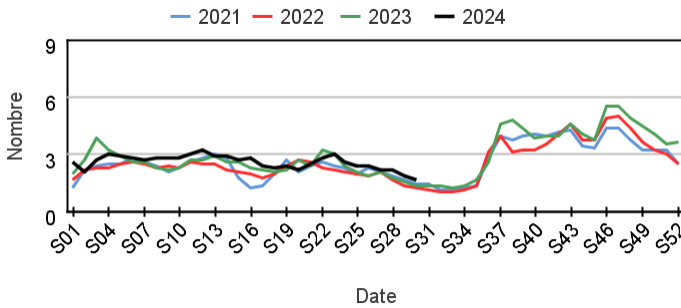


# Fréquentation des urgences liée à une crise d'asthme

## Passages pour crise d'asthme par rapport aux 3 années précédentes

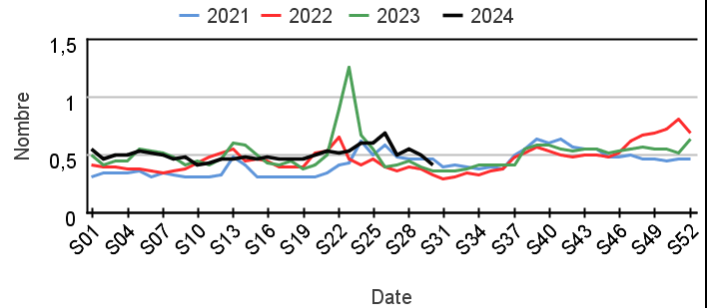
### Chez les enfants de moins de 15 ans

Évolution hebdomadaire des proportions de passages pour crise d'asthme parmi les passages codés, moins de 15 ans



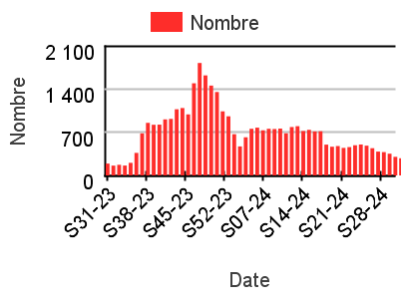
### Chez les adultes de 15 ans ou plus

Évolution hebdomadaire des proportions de passages pour crise d'asthme parmi les passages codés, 15 ans ou plus

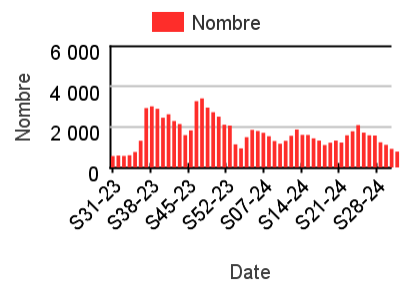


## Nombre hebdomadaire de passages pour crise d'asthme

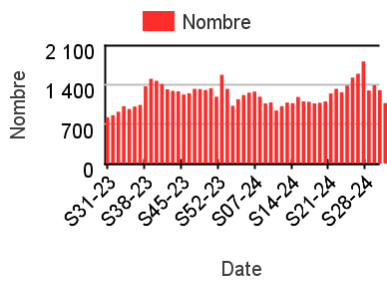
### Chez les enfants de moins de 2 ans



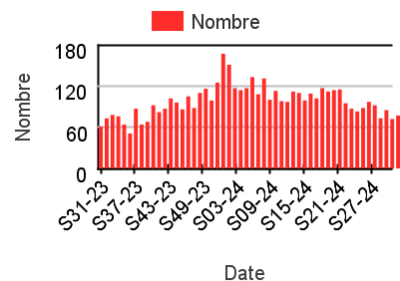
### Chez les enfants de 2-14 ans



### Chez les adultes de 15-74 ans



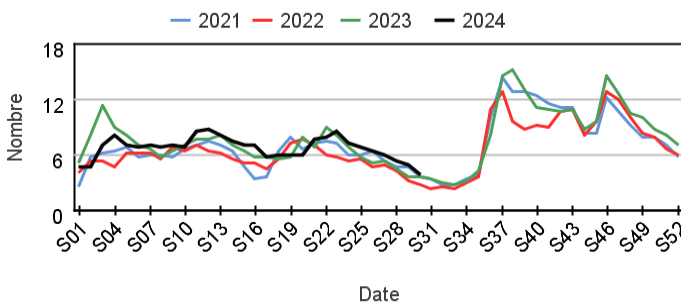
### Chez les adultes 75 ans ou plus



## Hospitalisations pour crise d'asthme par rapport aux 3 années précédentes

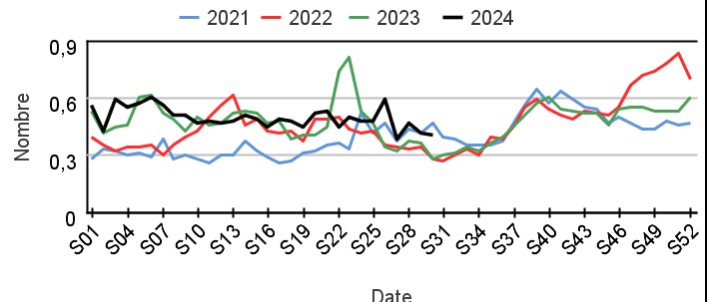
### Chez les enfants de moins de 15 ans

Évolution hebdomadaire des proportions d'hospitalisations pour crise d'asthme parmi les hospitalisations toutes causes codées, moins de 15 ans

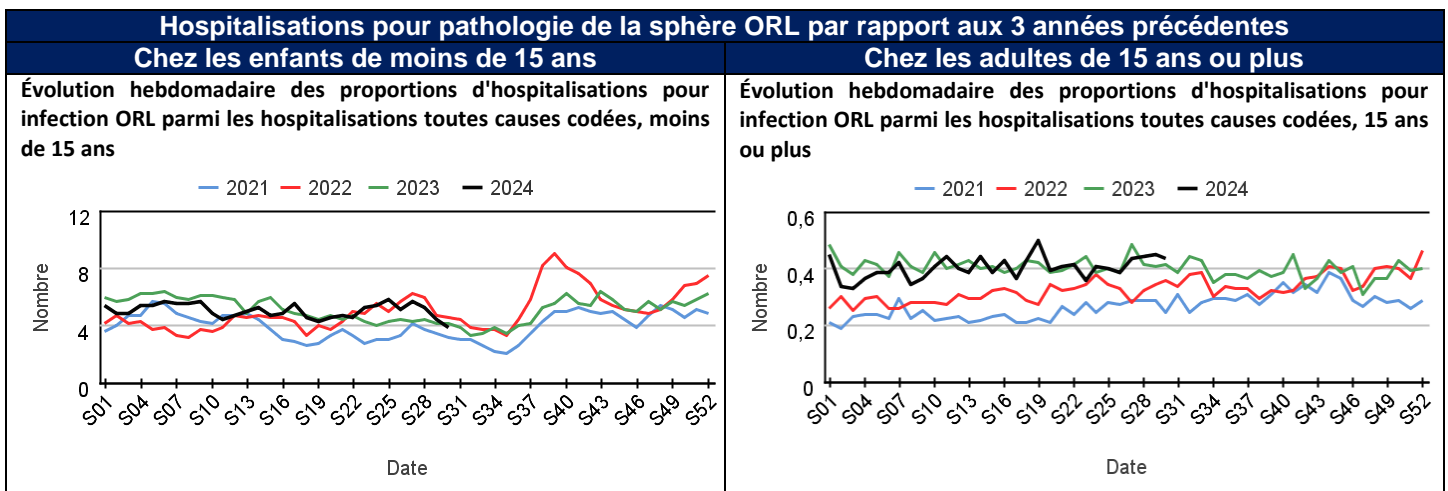
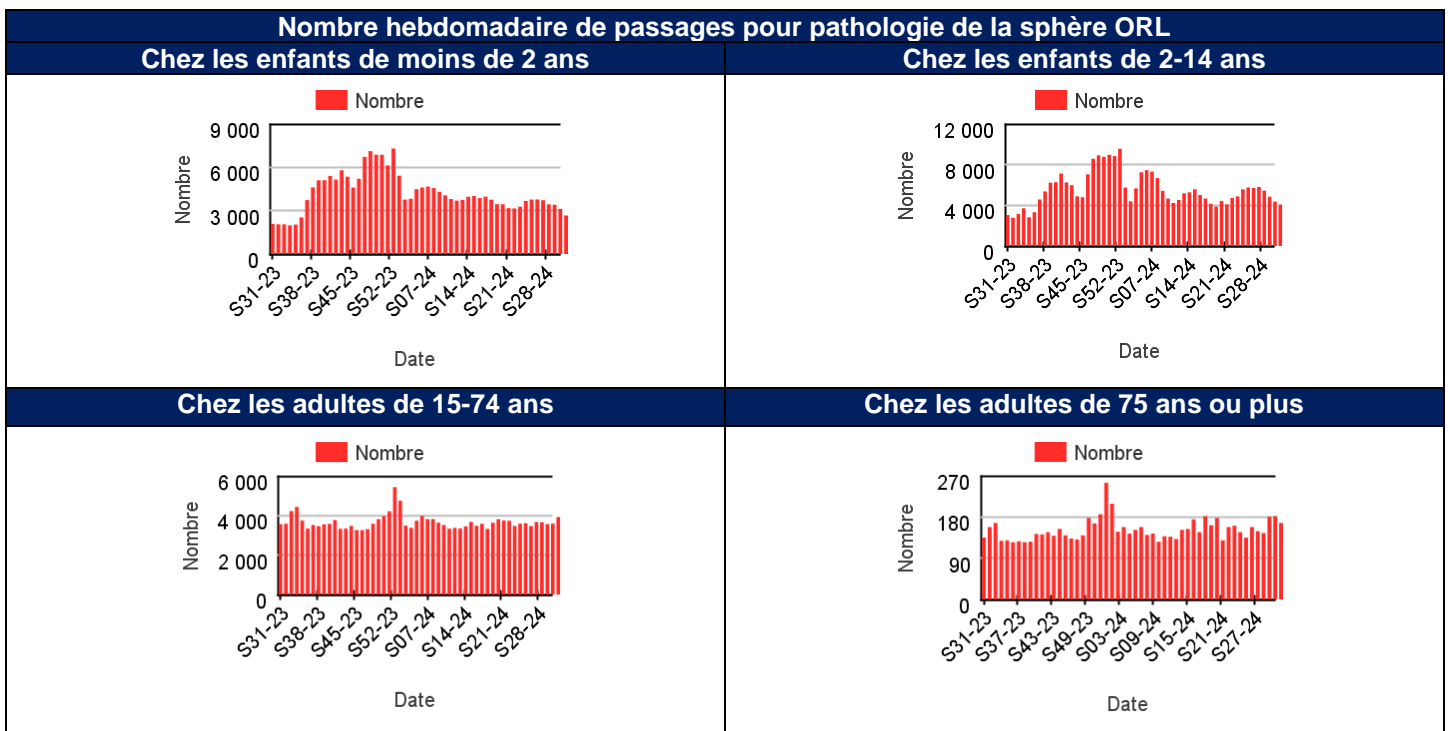
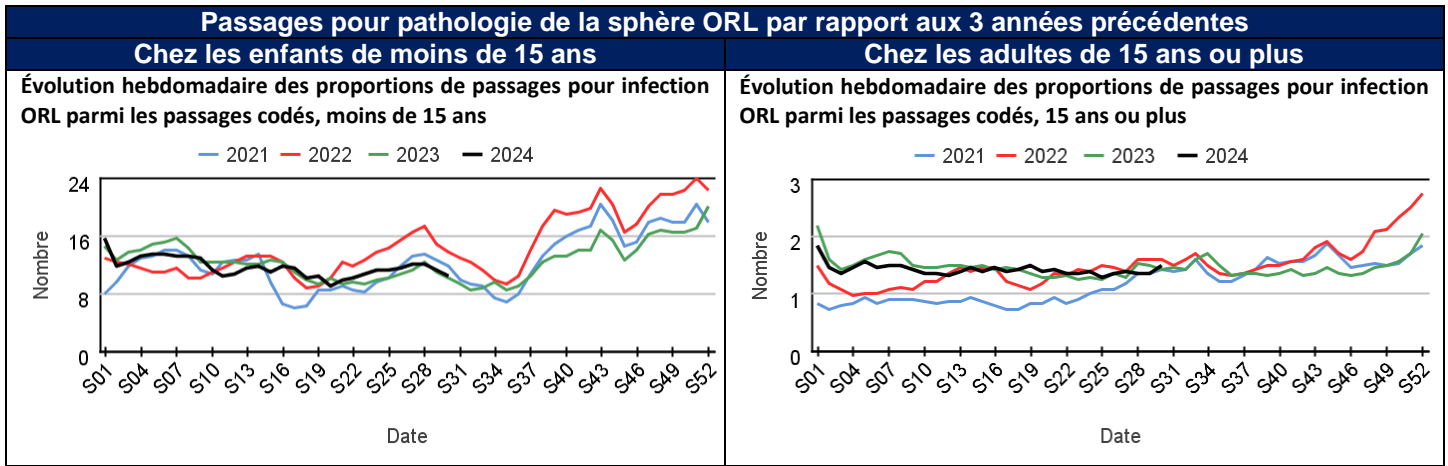


### Chez les adultes de 15 ans ou plus

Évolution hebdomadaire des proportions d'hospitalisations pour crise d'asthme parmi les hospitalisations toutes causes codées, 15 ans ou plus



# Recours aux urgences liée à une **pathologie de la sphère ORL**

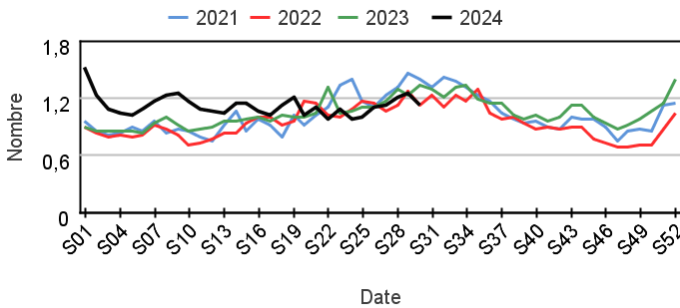


# Fréquentation des urgences liée à une allergie

## Passages pour allergie par rapport aux 3 années précédentes

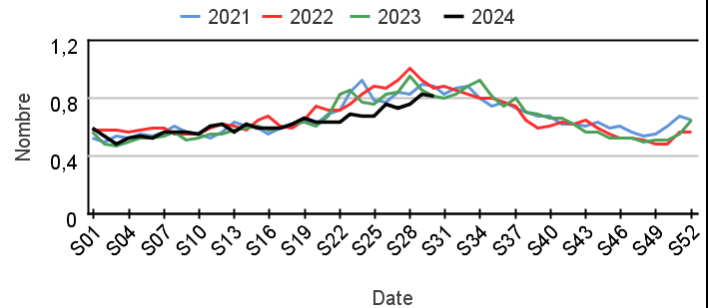
### Chez les enfants de moins de 15 ans

Évolution hebdomadaire des proportions de passages pour allergie parmi les passages codés, moins de 15 ans



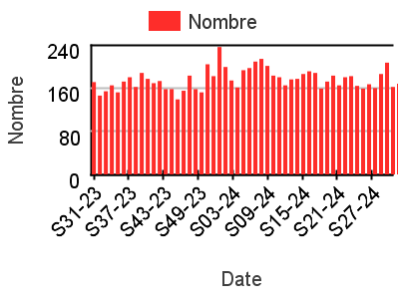
### Chez les adultes de 15 ans ou plus

Évolution hebdomadaire des proportions de passages pour allergie parmi les passages codés, 15 ans ou plus

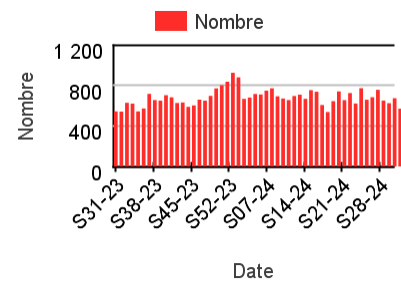


## Nombre hebdomadaire de passages pour allergie

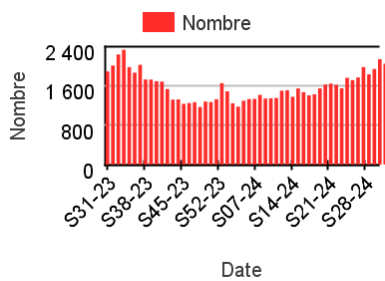
### Chez les enfants de moins de 2 ans



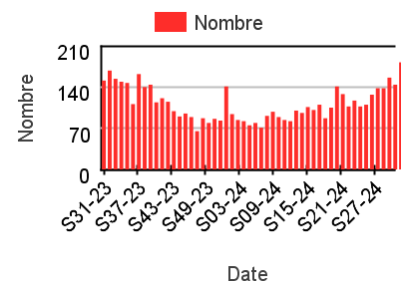
### Chez les enfants de 2-14 ans



### Chez les adultes de 15-74 ans



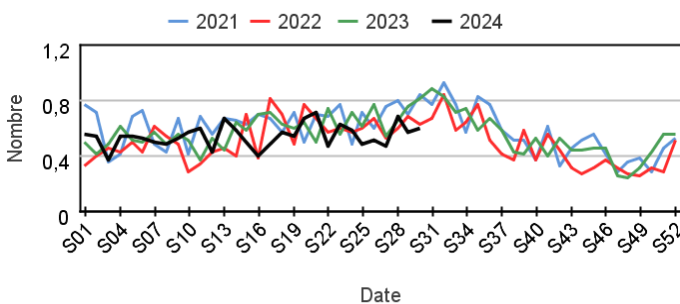
### Chez les adultes de 75 ans ou plus



## Hospitalisations pour allergie par rapport aux 3 années précédentes

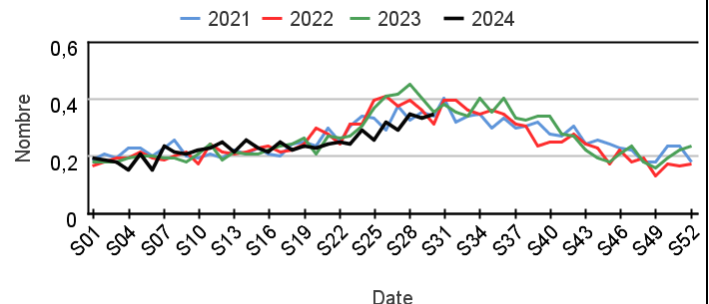
### Chez les enfants de moins de 15 ans

Évolution hebdomadaire des proportions d'hospitalisations pour allergie parmi les hospitalisations toutes causes codées, moins de 15 ans



### Chez les adultes de 15 ans ou plus

Évolution hebdomadaire des proportions d'hospitalisations pour allergie parmi les hospitalisations toutes causes codées, 15 ans ou plus

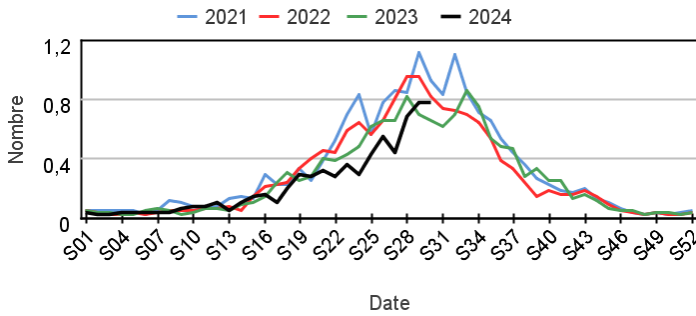


# Fréquentation des urgences liée à une piqûre d'insectes

## Passages pour piqûres d'insecte par rapport aux 3 années précédentes

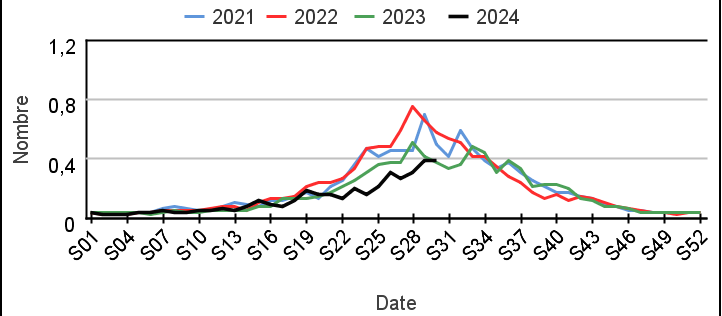
### Chez les enfants de moins de 15 ans

Évolution hebdomadaire des proportions de passages pour piqûre d'insecte parmi les passages codés, moins de 15 ans



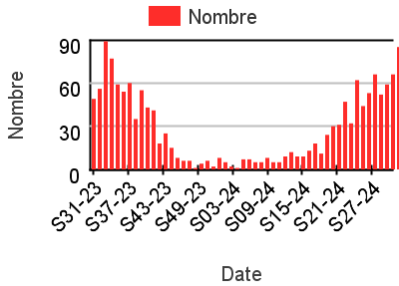
### Chez les adultes de 15 ans ou plus

Évolution hebdomadaire des proportions de passages pour piqûre d'insecte parmi les passages codés, 15 ans ou plus

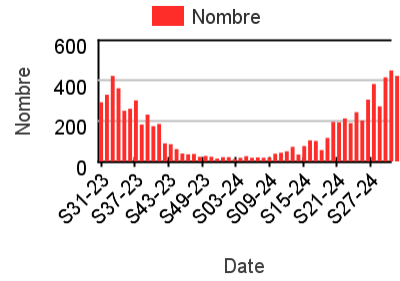


## Nombre hebdomadaire de passages pour piqûres d'insecte

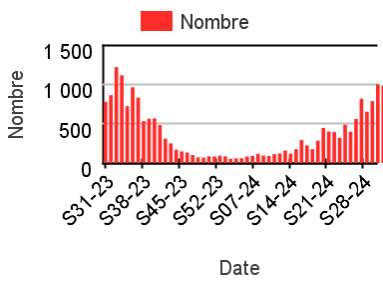
### Chez les enfants de moins de 2 ans



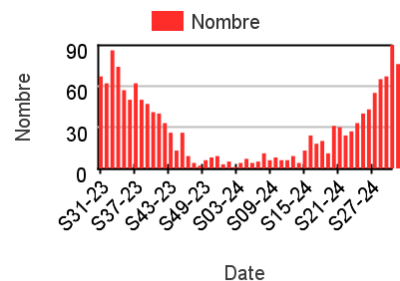
### Chez les enfants de 2-14 ans



### Chez les adultes de 15-74 ans



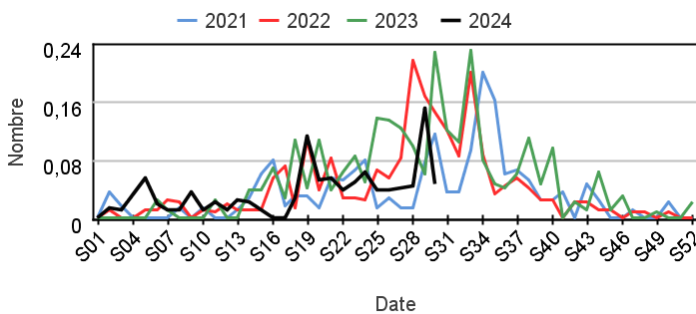
### Chez les adultes de 75 ans ou plus



## Hospitalisations pour piqûres d'insecte par rapport aux 3 années précédentes

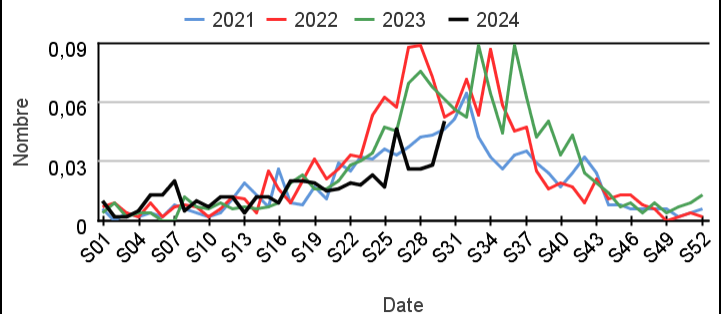
### Chez les enfants de moins de 15 ans

Évolution hebdomadaire des proportions d'hospitalisations pour piqûres d'insecte parmi les hospitalisations toutes causes codées, moins de 15 ans



### Chez les adultes de 15 ans ou plus

Évolution hebdomadaire des proportions d'hospitalisations pour piqûres d'insecte parmi les hospitalisations toutes causes codées, 15 ans ou plus

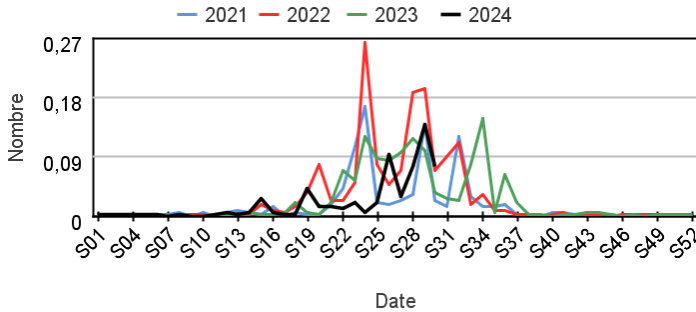


## Fréquentation des urgences liée à une **Hyperthermie / Coup de chaleur**

### Passages pour hyperthermie / coup de chaleur par rapport aux 3 années précédentes

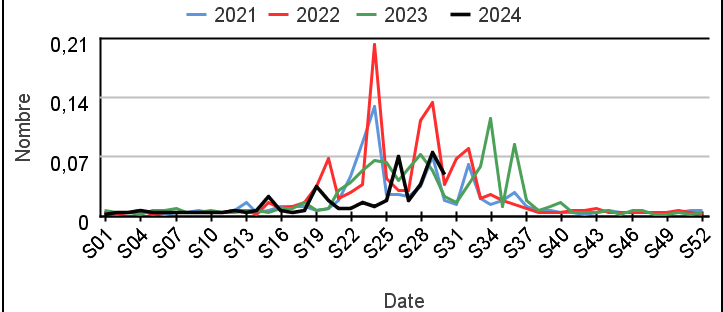
#### Chez les enfants de moins de 15 ans

Évolution hebdomadaire des proportions de passages pour hyperthermie / coup de chaleur parmi les passages codés, moins de 15 ans



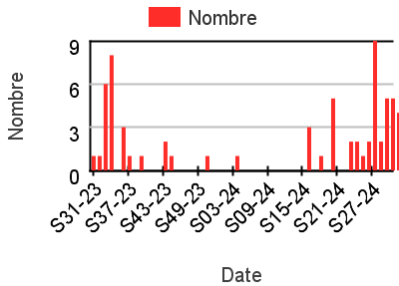
#### Chez les adultes de 15 ans ou plus

Évolution hebdomadaire des proportions de passages pour hyperthermie / coup de chaleur parmi les passages codés, 15 ans ou plus

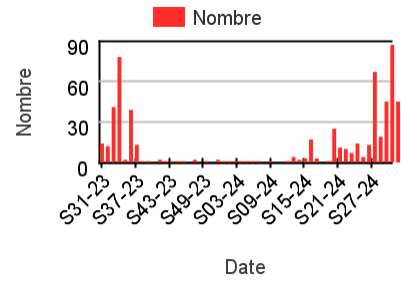


### Nombre hebdomadaire de passages pour hyperthermie / coup de chaleur

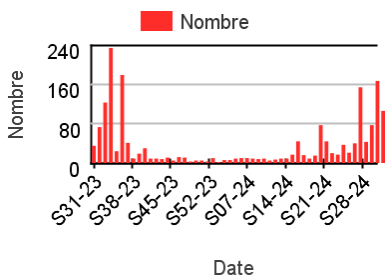
#### Chez les enfants de moins de 2 ans



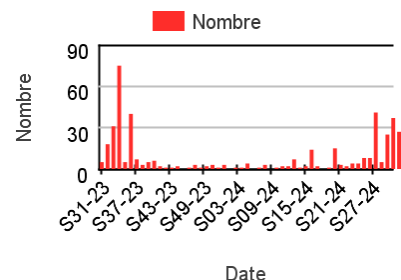
#### Chez les enfants de 2-14 ans



#### Chez les adultes de 15-74 ans



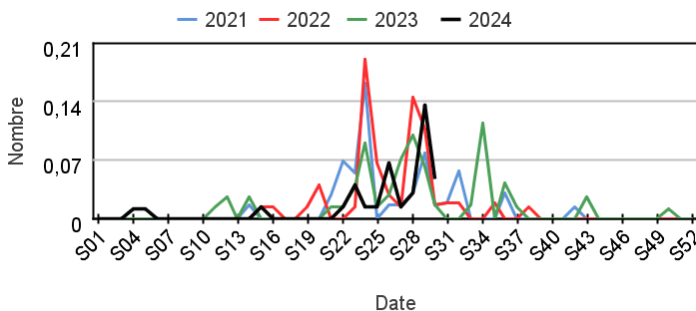
#### Chez les adultes de 75 ans ou plus



### Hospitalisations pour hyperthermie / coup de chaleur par rapport aux 3 années précédentes

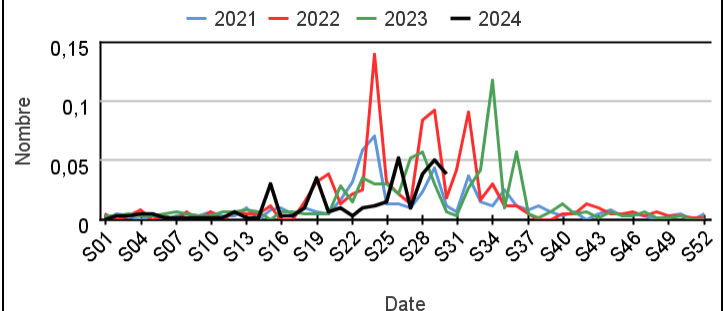
#### Chez les enfants de moins de 15 ans

Évolution hebdomadaire des proportions d'hospitalisations pour hyperthermie / coup de chaleur parmi les hospitalisations toutes causes codées, moins de 15 ans



#### Chez les adultes de 15 ans ou plus

Évolution hebdomadaire des proportions d'hospitalisations pour hyperthermie / coup de chaleur parmi les hospitalisations toutes causes codées, 15 ans ou plus

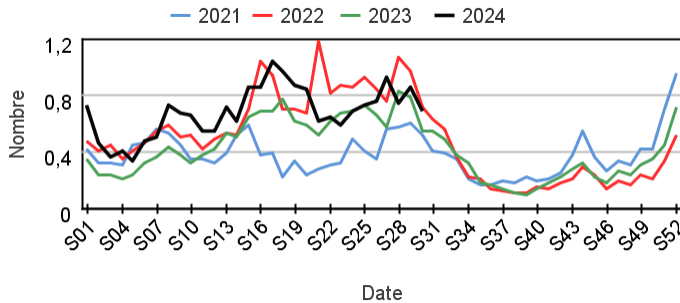


# Fréquentation des urgences liée à une varicelle

## Passages pour varicelle par rapport aux 3 années précédentes

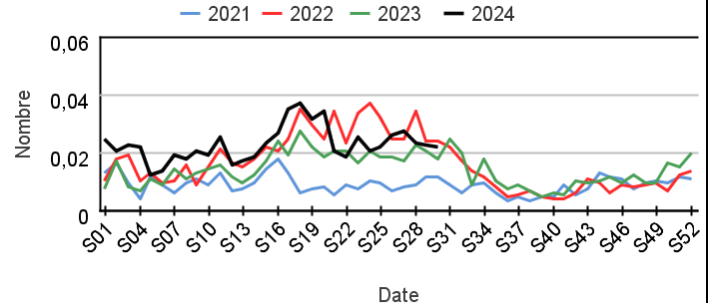
### Chez les enfants de moins de 15 ans

Évolution hebdomadaire des proportions de passages pour varicelle parmi les passages codés, moins de 15 ans



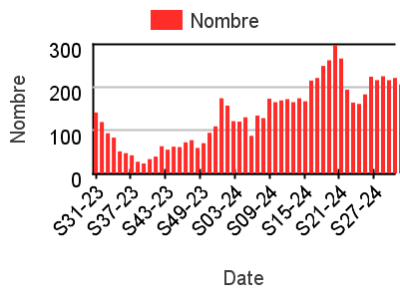
### Chez les adultes de 15 ans ou plus

Évolution hebdomadaire des proportions de passages pour varicelle parmi les passages codés, 15 ans ou plus

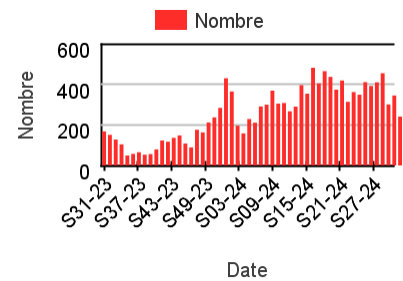


## Nombre hebdomadaire de passages pour varicelle

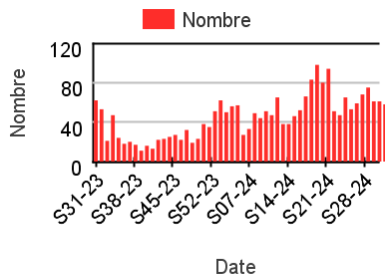
### Chez les enfants de moins de 2 ans



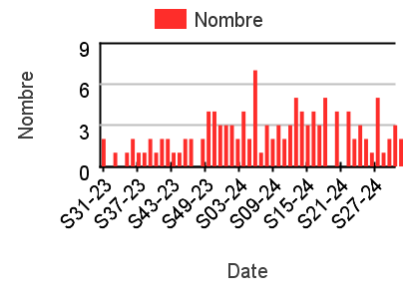
### Chez les enfants de 2-14 ans



### Chez les adultes de 15-74 ans



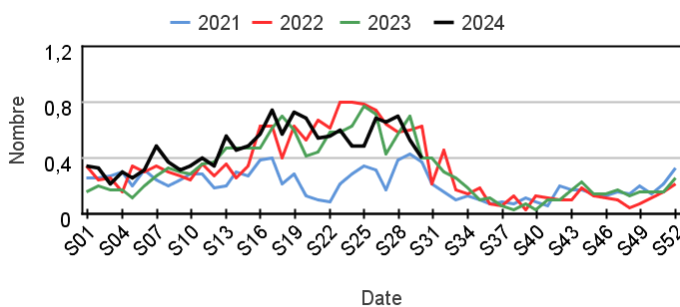
### Chez les adultes de 75 ans ou plus



## Hospitalisations pour varicelle par rapport aux 3 années précédentes

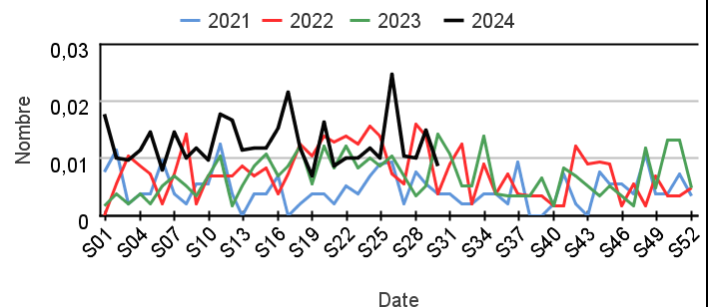
### Chez les enfants de moins de 15 ans

Évolution hebdomadaire des proportions d'hospitalisations pour varicelle parmi les hospitalisations toutes causes codées, moins de 15 ans



### Chez les adultes de 15 ans ou plus

Évolution hebdomadaire des proportions d'hospitalisations pour varicelle parmi les hospitalisations toutes causes codées, 15 ans ou plus

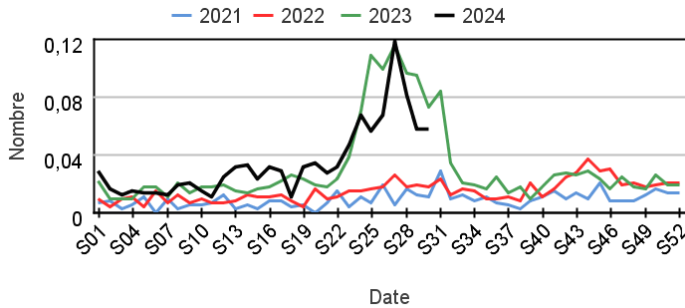


# Fréquentation des urgences liée à une **méningite virale**

## Passages pour méningite virale par rapport aux 3 années précédentes

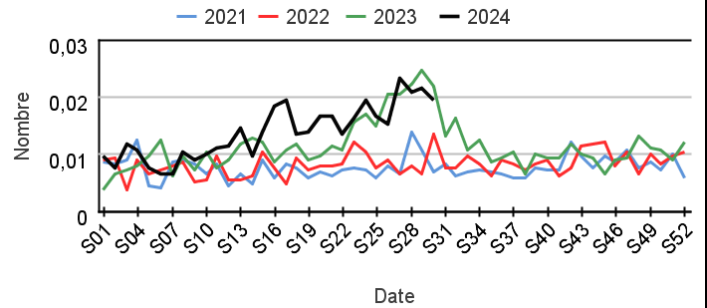
### Chez les enfants de moins de 15 ans

Évolution hebdomadaire des proportions de passages pour méningite virale parmi les passages codés, moins de 15 ans



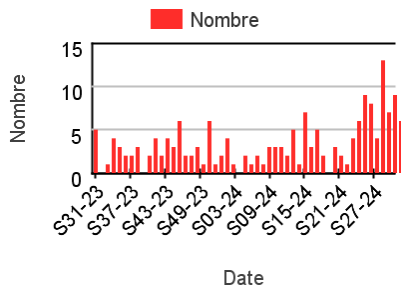
### Chez les adultes de 15 ans ou plus

Évolution hebdomadaire des proportions de passages pour méningite virale parmi les passages codés, 15 ans ou plus

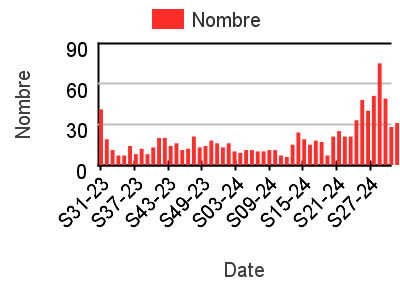


## Nombre hebdomadaire de passages pour méningite virale

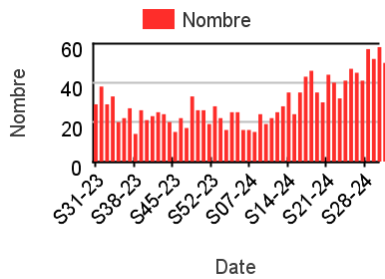
### Chez les enfants de moins de 2 ans



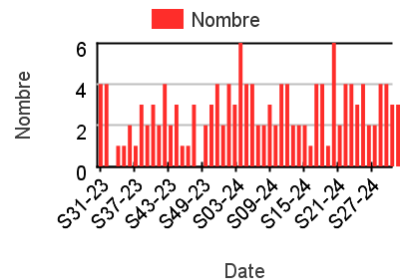
### Chez les enfants de 2-14 ans



### Chez les adultes de 15-74 ans



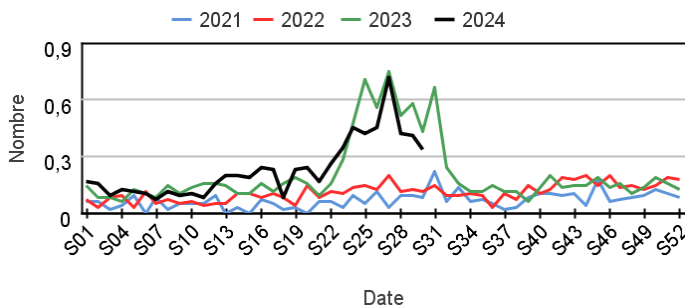
### Chez les adultes de 75 ans ou plus



## Hospitalisations pour méningite virale par rapport aux 3 années précédentes

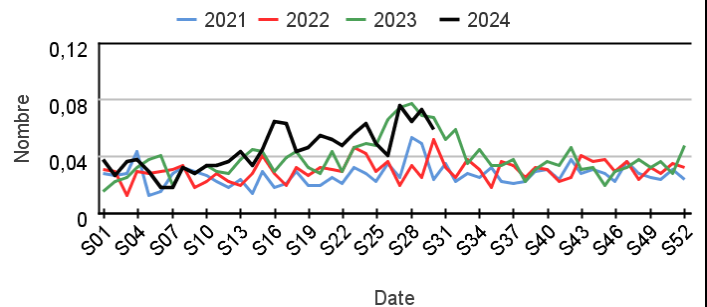
### Chez les enfants de moins de 15 ans

Évolution hebdomadaire des proportions d'hospitalisations pour méningite virale parmi les hospitalisations toutes causes codées, moins de 15 ans



### Chez les adultes de 15 ans ou plus

Évolution hebdomadaire des proportions d'hospitalisations pour méningite virale parmi les hospitalisations toutes causes codées, 15 ans ou plus

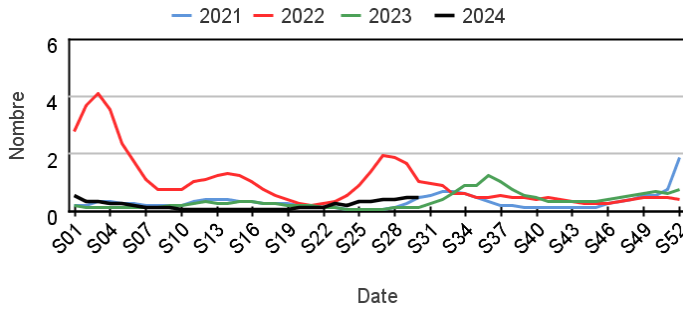


# Fréquentation des urgences liée à une suspicion de COVID-19

## Passages pour suspicion de COVID-19 par rapport aux 3 années précédentes

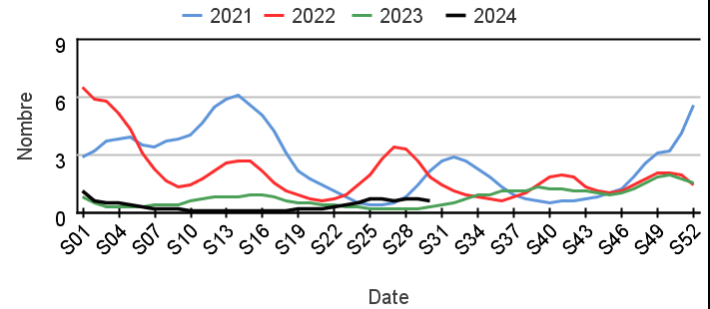
### Chez les enfants de moins de 15 ans

Évolution hebdomadaire des proportions de passages pour suspicion de COVID-19 parmi les passages codés, moins de 15 ans



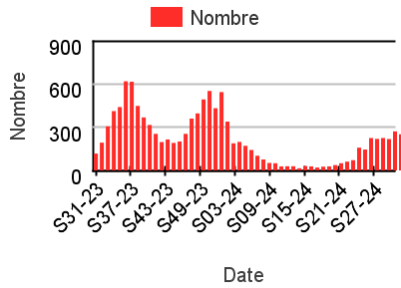
### Chez les adultes de 15 ans ou plus

Évolution hebdomadaire des proportions de passages pour suspicion de COVID-19 parmi les passages codés, 15 ans ou plus

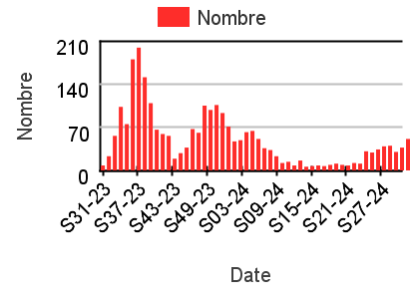


## Nombre hebdomadaire de passages pour suspicion de COVID-19

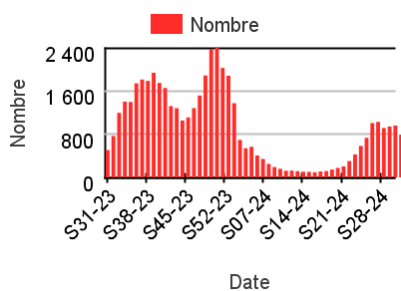
### Chez les enfants de moins de 2 ans



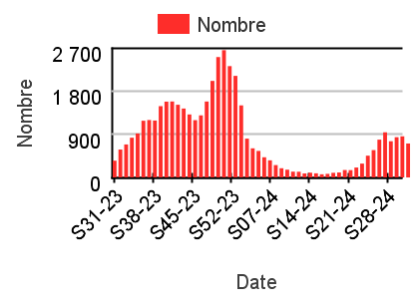
### Chez les enfants de 2-14 ans



### Chez les adultes de 15-74 ans



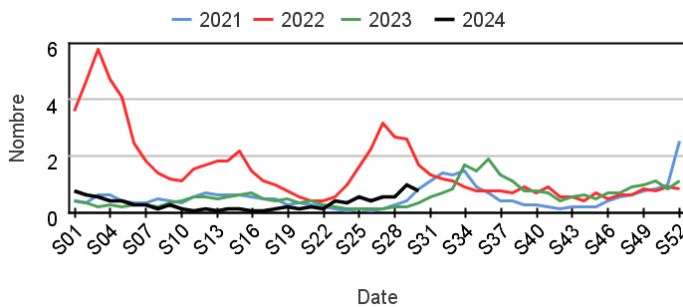
### Chez les adultes 75 ans ou plus



## Hospitalisations pour suspicion de COVID-19 par rapport aux 3 années précédentes

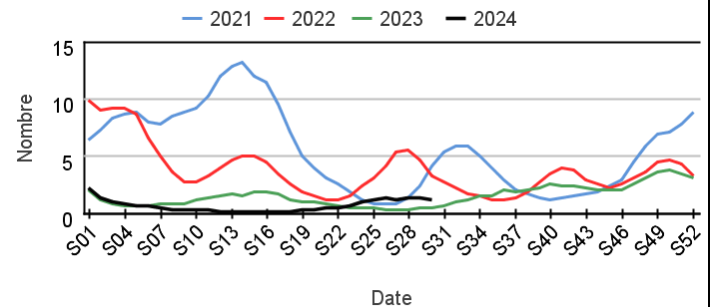
### Chez les enfants de moins de 15 ans

Évolution hebdomadaire des proportions d'hospitalisations pour suspicion de COVID-19 parmi les hospitalisations toutes causes codées, moins de 15 ans



### Chez les adultes de 15 ans ou plus

Évolution hebdomadaire des proportions d'hospitalisations pour suspicion de COVID-19 parmi les hospitalisations toutes causes codées, 15 ans ou plus

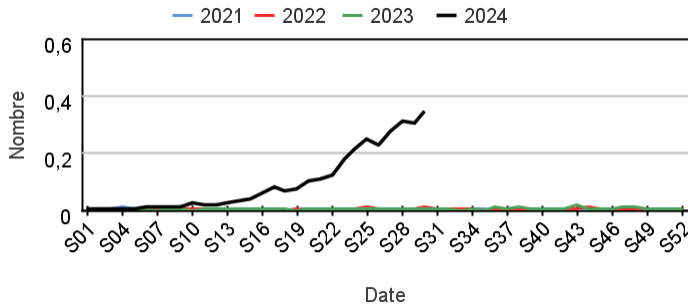


# Fréquentation des urgences liée à une coqueluche

## Passages pour coqueluche par rapport aux 3 années précédentes

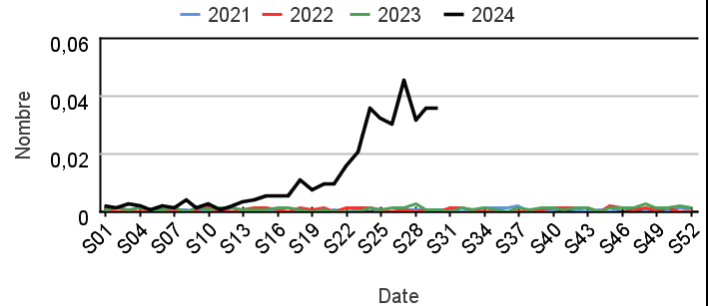
### Chez les enfants de moins de 15 ans

Évolution hebdomadaire des proportions de passages pour coqueluche parmi les passages codés, moins de 15 ans



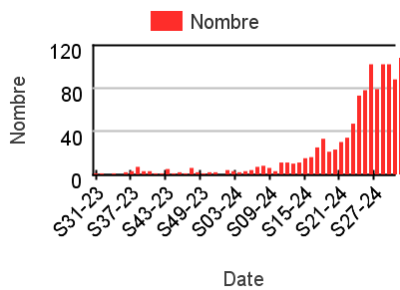
### Chez les adultes de 15 ans ou plus

Évolution hebdomadaire des proportions de passages pour coqueluche parmi les passages codés, 15 ans ou plus

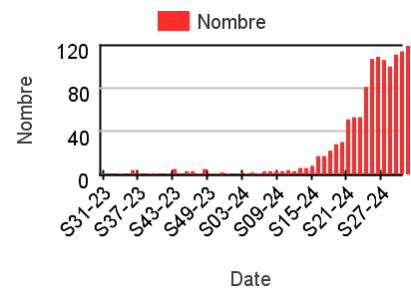


## Nombre hebdomadaire de passages pour coqueluche

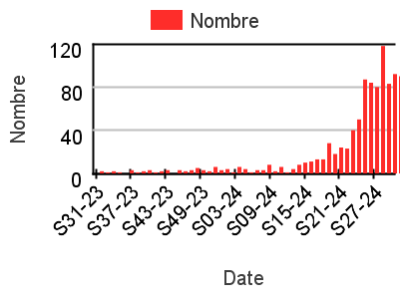
### Chez les enfants de moins de 2 ans



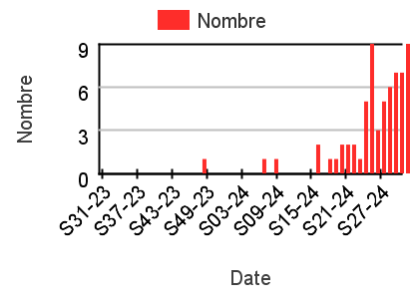
### Chez les enfants de 2-14 ans



### Chez les adultes de 15-74 ans



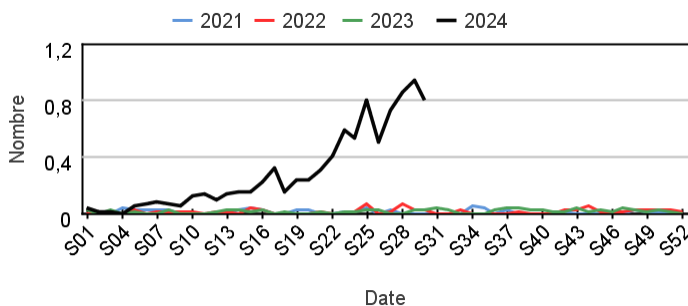
### Chez les adultes 75 ans ou plus



## Hospitalisations pour coqueluche par rapport aux 3 années précédentes

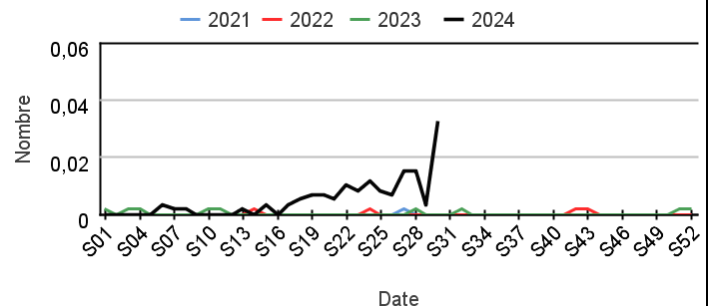
### Chez les enfants de moins de 15 ans

Évolution hebdomadaire des proportions d'hospitalisations pour coqueluche parmi les hospitalisations toutes causes codées, moins de 15 ans



### Chez les adultes de 15 ans ou plus

Évolution hebdomadaire des proportions d'hospitalisations pour coqueluche parmi les hospitalisations toutes causes codées, 15 ans ou plus



## En savoir plus

Consulter le site [Santé publique France](#)

Pour les indicateurs régionaux :

- [Consulter les PE des Cellules régionales de Santé publique France](#)

## Remerciements

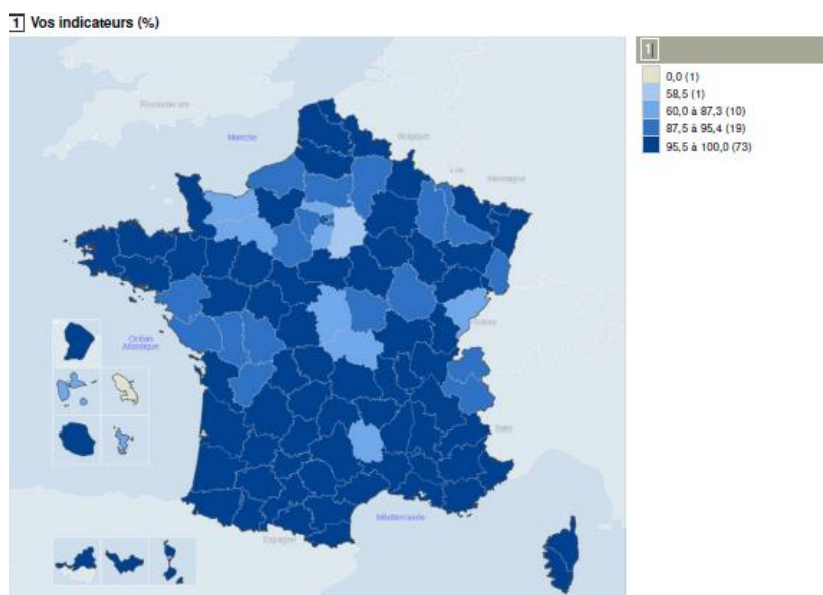
Nous remercions l'ensemble de nos partenaires contribuant à la surveillance syndromique par le réseau OSCOUR® :

- les établissements adhérant au réseau OSCOUR®
- la Société Française de Médecine d'Urgence (SFMU)
- les concentrateurs régionaux de Résumés de passage aux urgences (RPU), notamment les Observatoires régionaux des urgences
- la Fédération des Observatoires régionaux des urgences (FEDORU)

## Représentativité du réseau OSCOUR®

690 services d'urgences

Couverture nationale : environ 94,5% des passages aux urgences de France



Directrice de la publication  
Dr Caroline Semaille

Comité De Rédaction :

Dr Céline CASERIO-SCHÖNEMANN, Anne FOUILLET, Cécile FORGEOT, Isabelle PONTAIS, Jérôme NAUD, Stevens LAKOUSSAN, Dr Bernadette VERRAT, Dr Yves GALLIEN, Yann LE STRAT

**Contact:** [presse@santepubliquefrance.fr](mailto:presse@santepubliquefrance.fr)