



## Surveillance sanitaire de la mortalité toutes causes confondues

### Point hebdomadaire du 10 août 2021

#### Points clés :

- Au niveau national, un excès modéré de décès a été noté en semaine 29 (du 19 au 25 juillet), qui concerne plus spécifiquement les adultes de 65-84 ans et les régions Bretagne, Normandie, Centre-Val de Loire et Nouvelle-Aquitaine. Les effectifs au niveau national et dans ces régions reviennent dans les marges de fluctuation habituelle en semaine 30.
- En semaine 30 (du 26 juillet au 1<sup>er</sup> août), un excès de décès toutes causes confondues est observé en Martinique. On observe également la hausse du nombre de décès en Martinique sur les données de la certification électronique des décès en semaine 30, qui se poursuit de façon plus marquée en S31.

#### Synthèse

- **Au niveau national**

Après un excès de décès observé entre les semaines 40-2020 et 19-2021, le nombre de décès enregistrés dans les bureaux d'état-civil est revenu dans les marges de fluctuation habituelle entre les semaines 20 à 28 (avec une légère sous-mortalité observée en semaine 25) (Figure 1). On note un excès modéré de décès en semaine 29 (du 19 au 25 juillet), avant de revenir dans les marges de fluctuation habituelle en semaine 30.

La hausse des décès en semaine 29 est observée chez les adultes de 65-84 ans, chez qui le nombre de décès est significativement supérieur à celui attendu. Dans les autres classes d'âges, le nombre de décès reste dans les marges de fluctuation habituelle (Figure 3).

**A partir des certificats électroniques des décès**, 3 463 décès tous âges et toutes causes confondues sont enregistrés en semaine 31, effectif en légère baisse de 2,6% (-91 décès) par rapport à la semaine précédente (Figure 2). Les effectifs de décès en semaine 31 sont stables ou en baisse dans toutes les classes d'âges (Figure 4).

Le nombre de décès en semaine 31 est en baisse dans les établissements hospitaliers publics, les EHPAD/Maisons de retraite et à domicile, mais progresse légèrement dans les établissements hospitaliers privés (Figure 5).

- **Au niveau régional**

En métropole, le nombre de décès tous âges confondus en semaine 29 excède significativement celui attendu en Bretagne, Normandie Centre-Val de Loire et Nouvelle-Aquitaine, mais revient dans les marges de fluctuation habituelle dès la semaine 30. En l'absence de causes médicales de décès, ces évolutions doivent être interprétées avec prudence.

En semaine 30, on note également un excès de décès en Martinique.

A partir de la certification électronique, le nombre de décès est stable ou en baisse en semaine 31 dans toutes les régions métropolitaines, à l'exception d'une légère hausse dans le Centre-Val de Loire (+14%, soit +15 décès) et dans les Hauts-de-France (+7%, soit +13 décès). En outremer, une hausse marquée est notée en Martinique (+81%, soit +46 décès) (Figure 6). L'interprétation de ces évolutions doit être prise avec précaution, compte tenu de la montée en charge possible dans certaines régions.

## Situation nationale tous âges confondus

Figure 1 : Fluctuations hebdomadaires des nombres observés (noir) et attendus (rouge) de décès, Tous âges confondus, 2013 à 2021 (jusqu'en semaine 30) - France (Source des données : Insee, actualisation au 10 août) (dernière semaine incomplète)

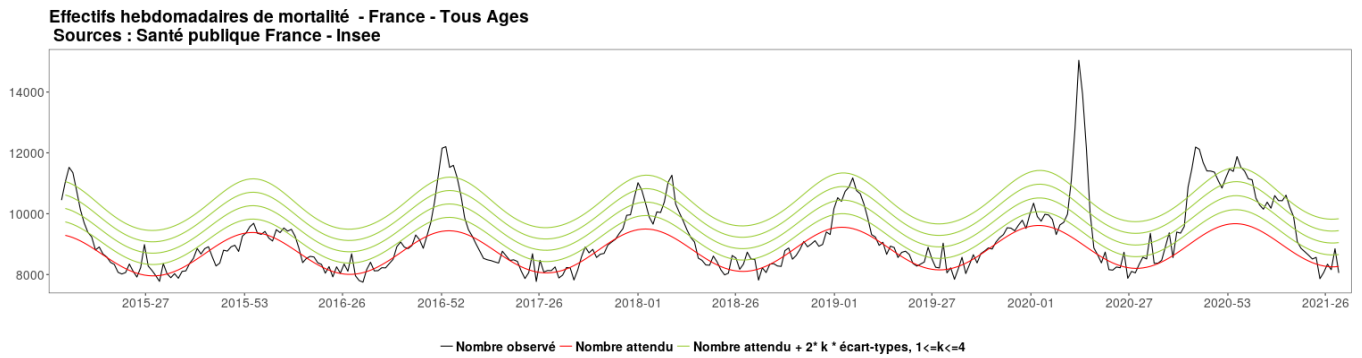
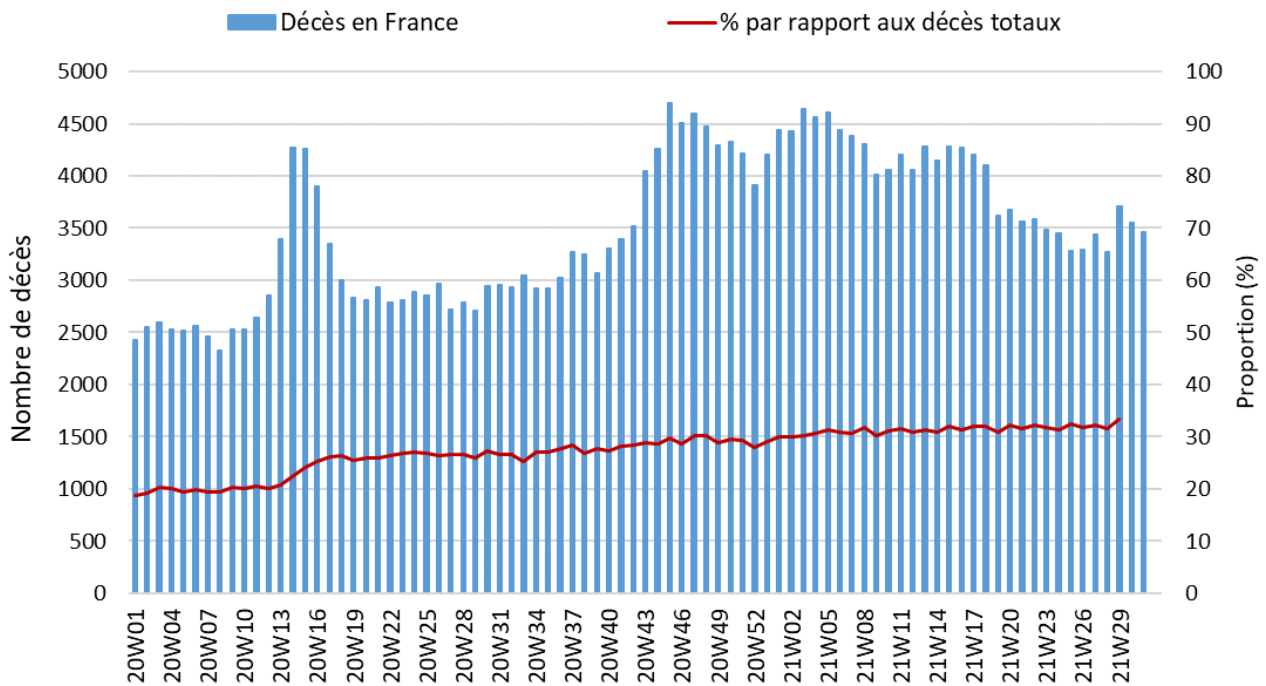


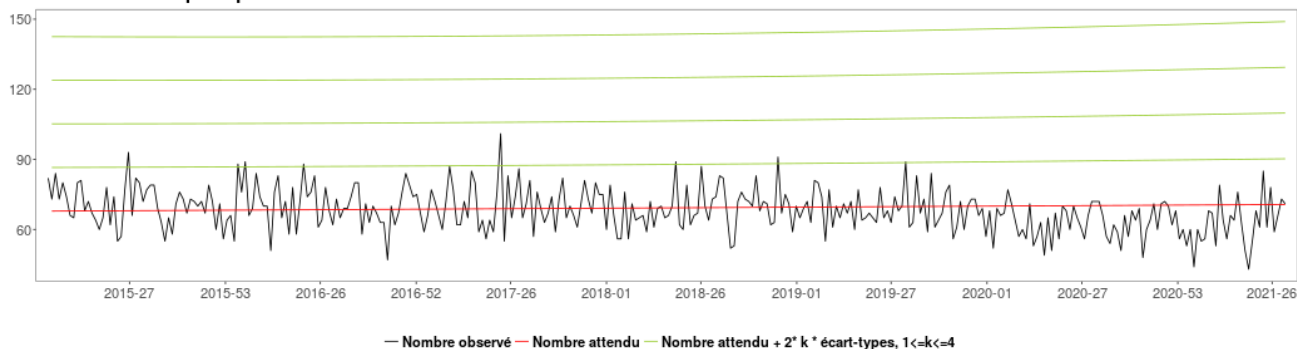
Figure 2 : Fluctuations hebdomadaires des décès toutes causes confondues certifiés par voie électronique et de la proportion par rapport à la mortalité nationale, à partir de S01-2020, Tous âges confondus – France (Sources des données : Inserm-Cépidc et Insee)



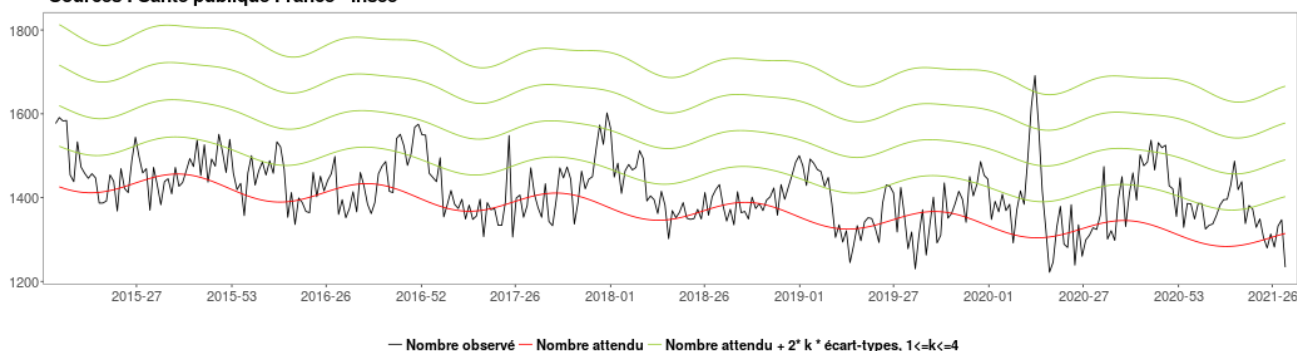
## Analyse nationale par classe d'âges et par type de lieu de décès

**Figure 3 : Fluctuations hebdomadaires de la mortalité par classe d'âges, 2013 à 2021 (jusqu'à la semaine 30) – France**  
(Sources des données : Insee - actualisation au 10 août)

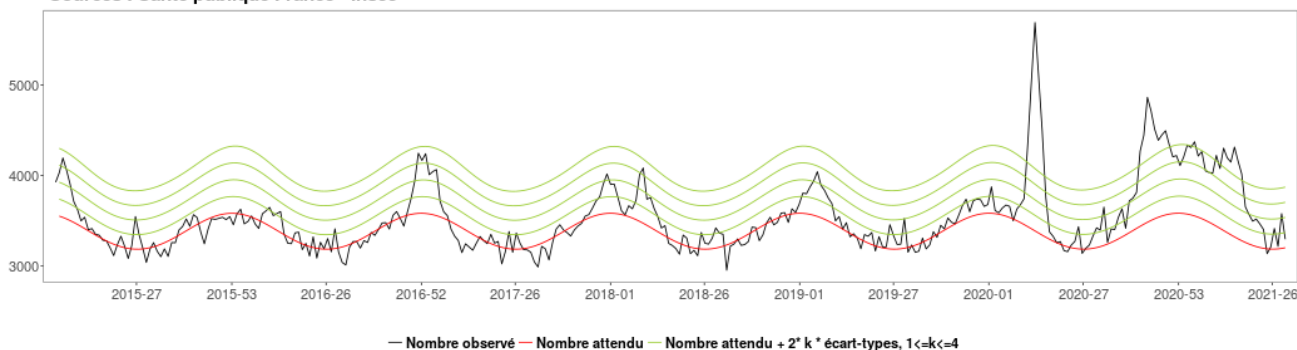
**Effectifs hebdomadaires de mortalité - France - 0-14 ans**  
Sources : Santé publique France - Insee



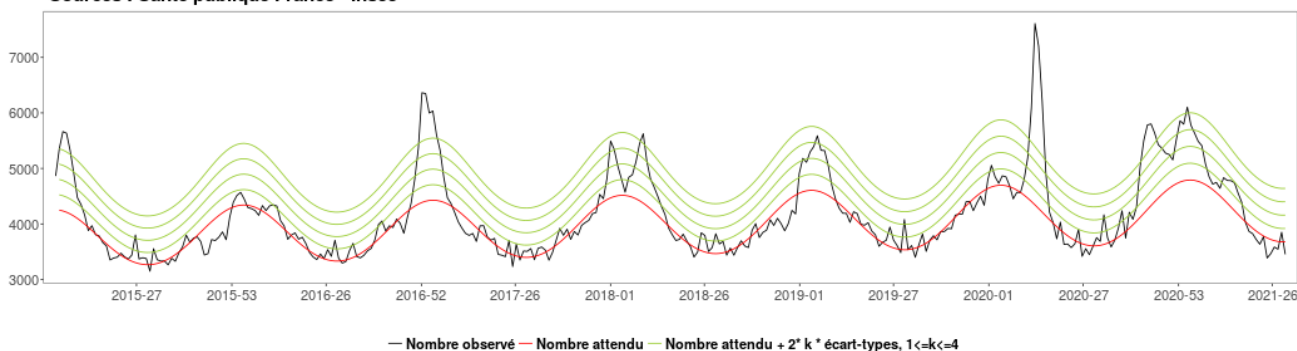
**Effectifs hebdomadaires de mortalité - France - 15-64 ans**  
Sources : Santé publique France - Insee



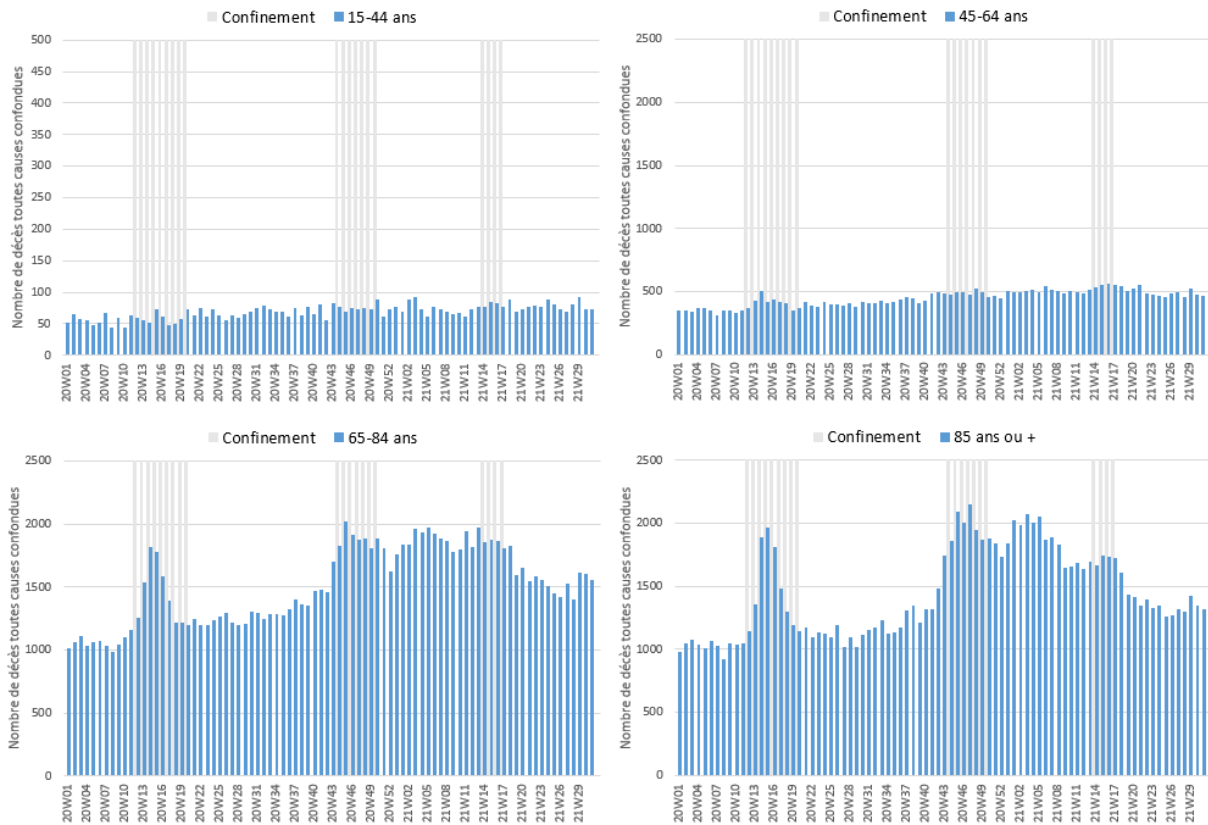
**Effectifs hebdomadaires de mortalité - France - 65-84 ans**  
Sources : Santé publique France - Insee



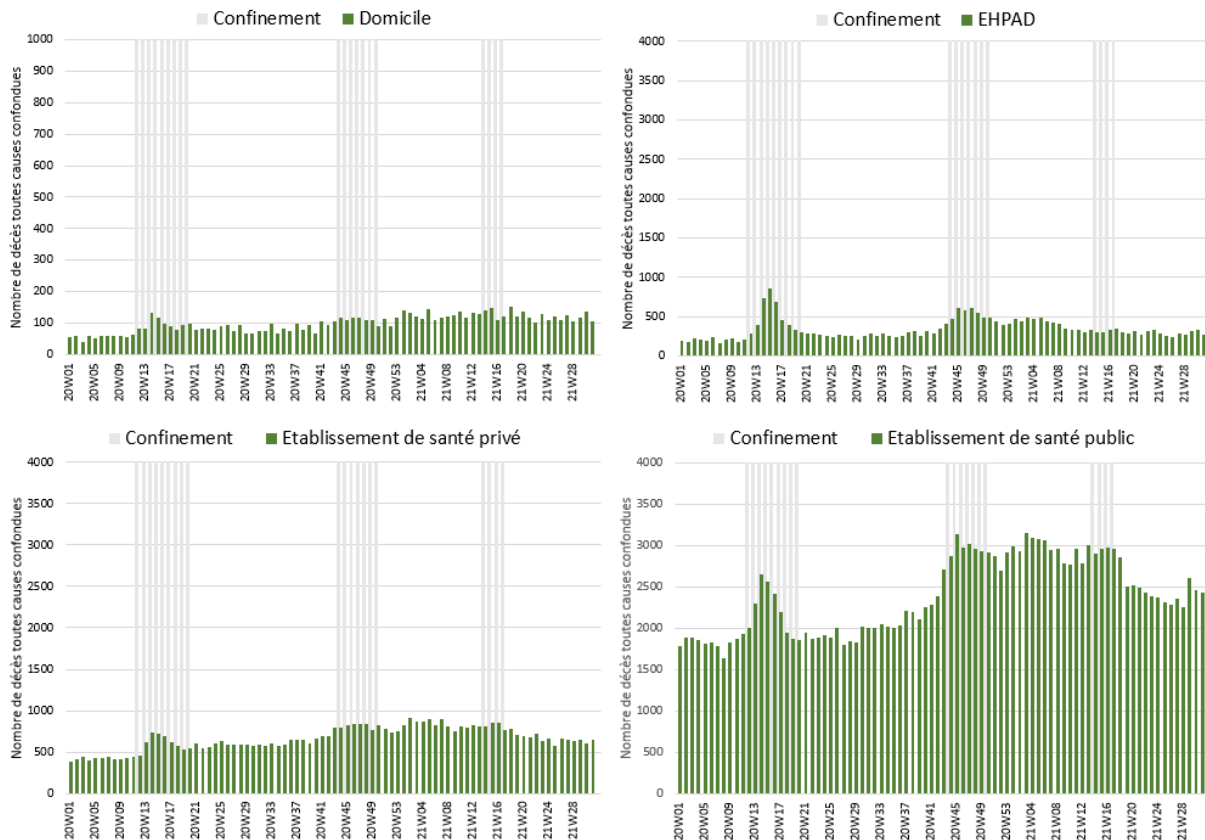
**Effectifs hebdomadaires de mortalité - France - Plus de 85 ans**  
Sources : Santé publique France - Insee



**Figure 4 : Fluctuations hebdomadaires des décès toutes causes confondues certifiés par voie électronique à partir de S01-2020, par classe d'âges – France** (Source des données : Inserm-CépiDc) (*attention à l'échelle des ordonnées pour les 15-44 ans*)

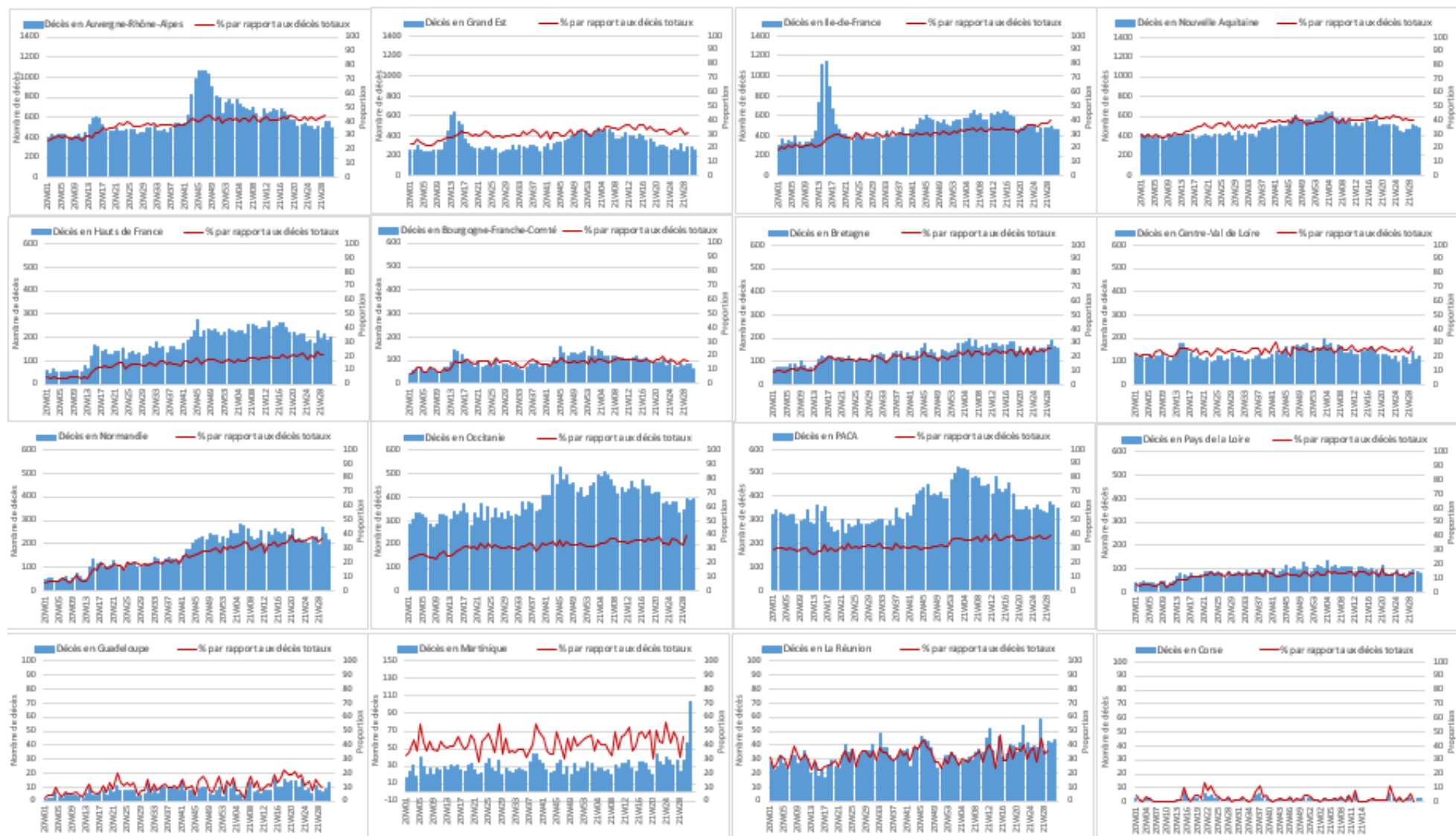


**Figure 5 : Fluctuations hebdomadaires des décès toutes causes confondues certifiés par voie électronique à partir de S01-2020, par type de lieu de décès, tous âges – France entière** (Source des données : Inserm-CépiDc) (*attention à l'échelle des ordonnées pour les décès à domicile*)



## Situation régionale tous âges confondus

Figure 6 : Fluctuations hebdomadaires des décès certifiés par voie électronique et de la proportion par rapport à la mortalité totale de chaque région, à partir de S01-2020, par région, tous âges (Source des données : Inserm-CépiDc et Insee) (attention aux échelles des ordonnées)



## Remerciements

Nous remercions l'ensemble de nos partenaires contribuant à la surveillance de la mortalité :

- L'Insee (Institut National de la statistique et des études économiques)
- L'Inserm-CépiDc (Centre d'épidémiologie des causes médicales de décès – Institut de la santé et de la recherche médicale)
- Les communes transmettant leurs données d'état-civil de façon dématérialisée à l'Insee
- Les médecins utilisant la certification électronique des décès <https://sic.certdc.inserm.fr>

Directrice de la publication  
Pr Geneviève Chêne  
Directrice générale de Santé publique France

Rédaction :  
Dr Céline Caserio-Schönemann  
Anne Fouillet  
Cécile Forgeot  
Jérôme Naud  
Isabelle Pontais  
Dr Marie-Michèle Thiam

Direction Appui, Traitements et Analyses des données (DATA)

Diffusion :  
Santé Publique France – DATA  
12 rue du Val d'Osne  
94415 Saint-Maurice Cedex  
Tél. : 01 41 79 67 00

<http://www.santepubliquefrance.fr>

## 1. Mortalité issue des bureaux d'état-civil, transmise par l'Insee

### Données disponibles

Le suivi de la mortalité s'appuie sur les données issues d'un échantillon de 3 000 communes transmettant leurs données d'état-civil (données administratives sans information sur les causes médicales de décès) sous forme dématérialisée à l'Insee. Ce réseau couvre près de 80 % de la mortalité nationale.

**Les résultats et estimations présentés dans ce bulletin à partir de cette source sont produits uniquement à partir des données de cet échantillon de communes et ne sont pas extrapolés à l'ensemble de la population.**

### Délai de transmission

Compte tenu des délais légaux de déclaration d'un décès à l'état-civil (24h, hors week-end et jour férié) et du délai pris par le bureau d'état-civil pour saisir les informations, un délai entre la survenue du décès et l'arrivée des informations à Santé publique France est observé. On note ainsi, au niveau national et en moyenne sur l'ensemble de l'année, que les informations de 50% des décès survenus un jour J sont disponibles à Santé publique France à J+3. Cette part est de 90% à 7 jours et à près de 95% à 10 jours. Les délais de transmission peuvent être allongés ponctuellement; c'est notamment le cas lors de jours fériés, week-end prolongés, ponts, vacances scolaires, forte période épidémique...

Pour disposer d'une complétude et d'une validité suffisantes pour les analyses épidémiologiques, l'analyse des fluctuations de la mortalité d'une semaine complète ne peut être effectuée qu'avec un délai minimum de deux semaines (cas de la surveillance de routine). Pour l'évaluation d'impact sanitaire d'un événement, un délai minimum de trois semaines est nécessaire.

### Indicateurs et méthode

Les fluctuations de la mortalité sont suivies à travers deux indicateurs : les effectifs bruts de décès et le ratio de mortalité (nombre de décès pour 100 000 habitants). Le ratio de mortalité (Figure 1) permet de tenir compte des évolutions démographiques de la population.

Le nombre hebdomadaire attendu de décès est estimé à partir du modèle statistique développé dans le cadre du projet Européen EuroMomo et utilisé par 27 pays européens. Ce modèle prend en compte les données historiques sur 6 années, la tendance générale et les fluctuations saisonnières. Il exclue les périodes habituelles de survenue d'événements extrêmes pouvant avoir un impact sur la mortalité (chaleur/froid, épidémies).

Le modèle est appliqué :

- au niveau national, tous âges et pour 4 classes d'âges : < 15 ans, 15-64, 65-84 et >=85 ans;
- aux niveaux régional et départemental, tous âges et chez les <15 ans, 15-64 et >=65 ans (graphiques non présentés).

## 2. Mortalité issue de la certification électronique, transmise par l'Inserm-CépiDc

Depuis 2007, les médecins ont la possibilité de certifier les décès sous forme électronique à travers une application sécurisée (<https://sic.certdc.inserm.fr>) déployée par le CépiDc de l'Inserm. Les causes de décès sont disponibles à travers cette source de données pour Santé publique France, de manière réactive.

Début 2020, la certification électronique des décès permettait d'enregistrer 20% de la mortalité nationale. En lien avec l'épidémie de COVID-19, le déploiement de ce dispositif a progressé, permettant d'atteindre près de 30% de la mortalité nationale fin 2020. Cette part de décès certifiés électroniquement est hétérogène sur le territoire (entre 0% et 40% selon les régions) et selon le type de lieu de décès (majoritairement utilisé en hôpital public, très rarement utilisé pour les décès survenant à domicile).

**Compte tenu de la montée en charge observée au cours de l'année 2020, l'interprétation de l'évolution hebdomadaire des décès depuis le début de l'année 2020, en particulier au niveau régional, doit être effectuée avec prudence.**

Les effectifs de décès certifiés électroniquement sont présentés jusqu'à la semaine S-1, alors que ceux issus des données transmises par l'Insee sont présentés jusqu'à la semaine S-2 (compte tenu des délais de transmission).