

## Surveillance sanitaire de la mortalité

### Point hebdomadaire N°571 du 28 janvier 2020 (semaine 05)

#### Synthèse

Au niveau national, la hausse du nombre de décès chez les adultes de 15-64 ans sur les semaines 51 et 52 de 2019 se poursuit sur la semaine 1 de 2020 (du 16 décembre au 5 janvier). La mortalité semble revenir dans les marges de fluctuations habituelles à partir de S02-2020.

La mortalité des enfants et des adultes de plus de 65 ans reste proche des valeurs attendues sur cette période (Figures 1 à 3).

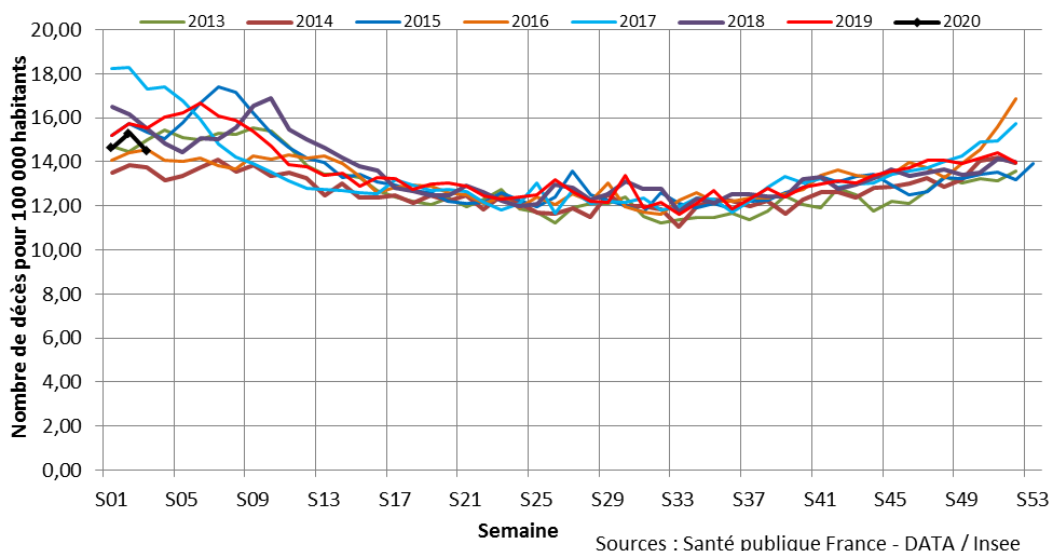
*Ces observations sont à interpréter avec prudence, les données étant encore non consolidées du fait des délais habituels de transmission. Elles ont pour vocation de décrire les évolutions de la mortalité, sans faire de lien avec tout évènement en cours.*

A travers les données issues de la certification électronique, **2 510 décès** ont été enregistrés en semaine 04 (du 20 au 26 janvier 2020) (Figure 4).

#### | Résultats |

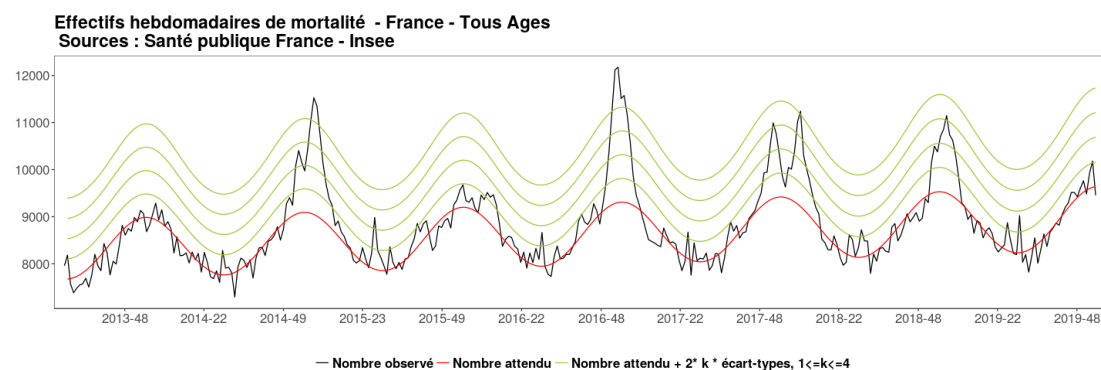
#### | Figure 1 |

Fluctuations hebdomadaires du nombre de décès pour 100 000 habitants (ratio), tous âges confondus, 2013 à 2020 - France entière



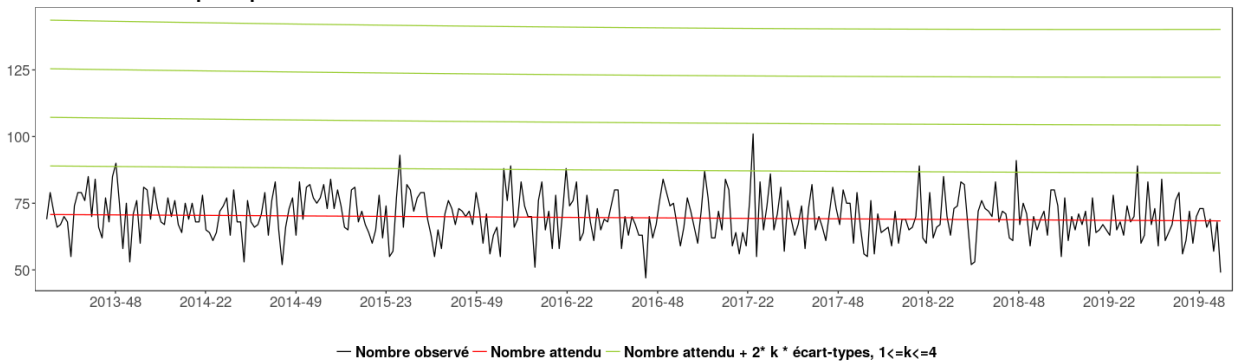
#### | Figure 2 |

Fluctuations hebdomadaires des nombres observés (noir) et attendus (rouge) de décès, Tous âges confondus, 2013 à 2020 - France (effectif incomplet sur la dernière semaine) – Semaine 03-2020

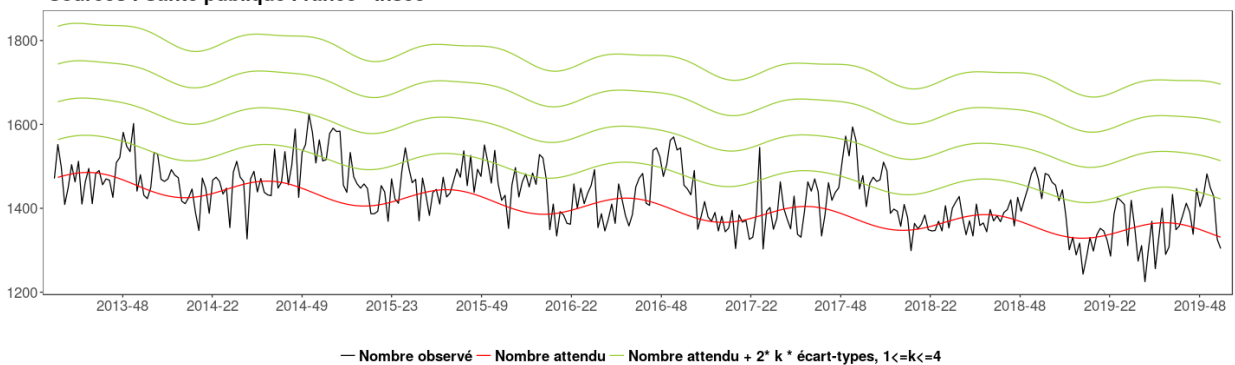


**Fluctuations hebdomadaires de la mortalité par classe d'âges, 2013 à 2020 - France (effectif incomplet sur la dernière semaine) – Semaine 03-2020**

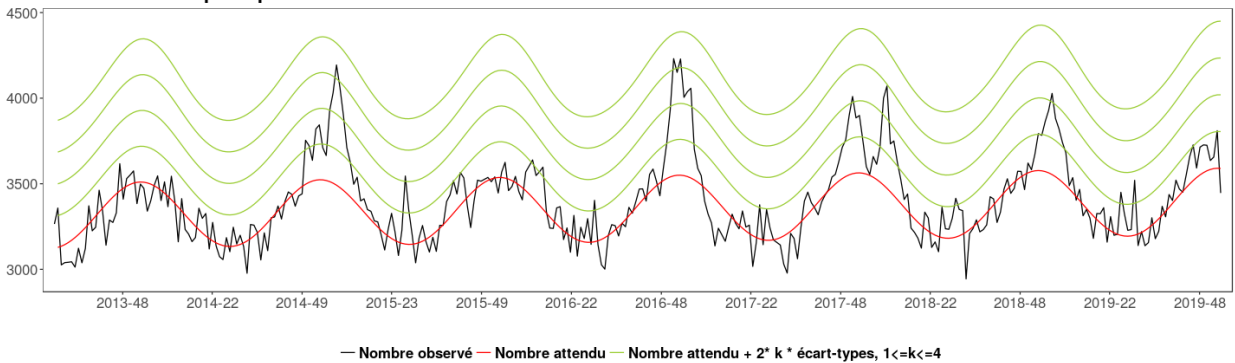
**Effectifs hebdomadaires de mortalité - France - 0-14 ans**  
Sources : Santé publique France - Insee



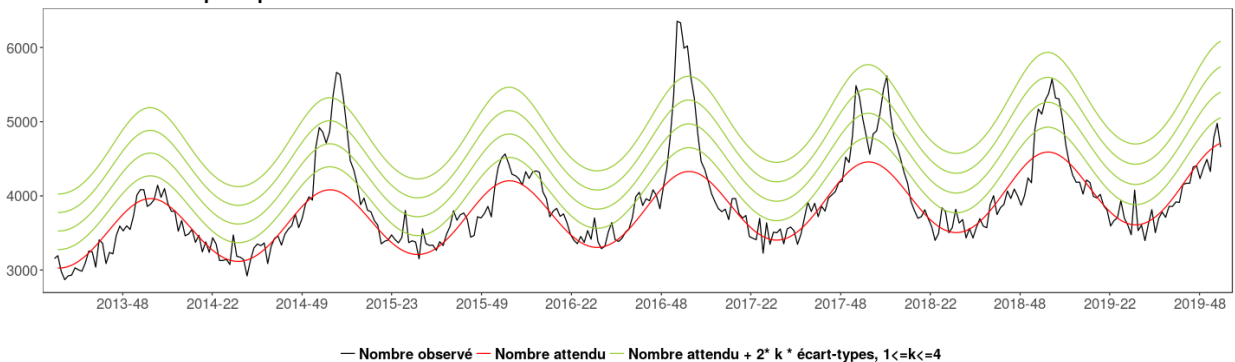
**Effectifs hebdomadaires de mortalité - France - 15-64 ans**  
Sources : Santé publique France - Insee



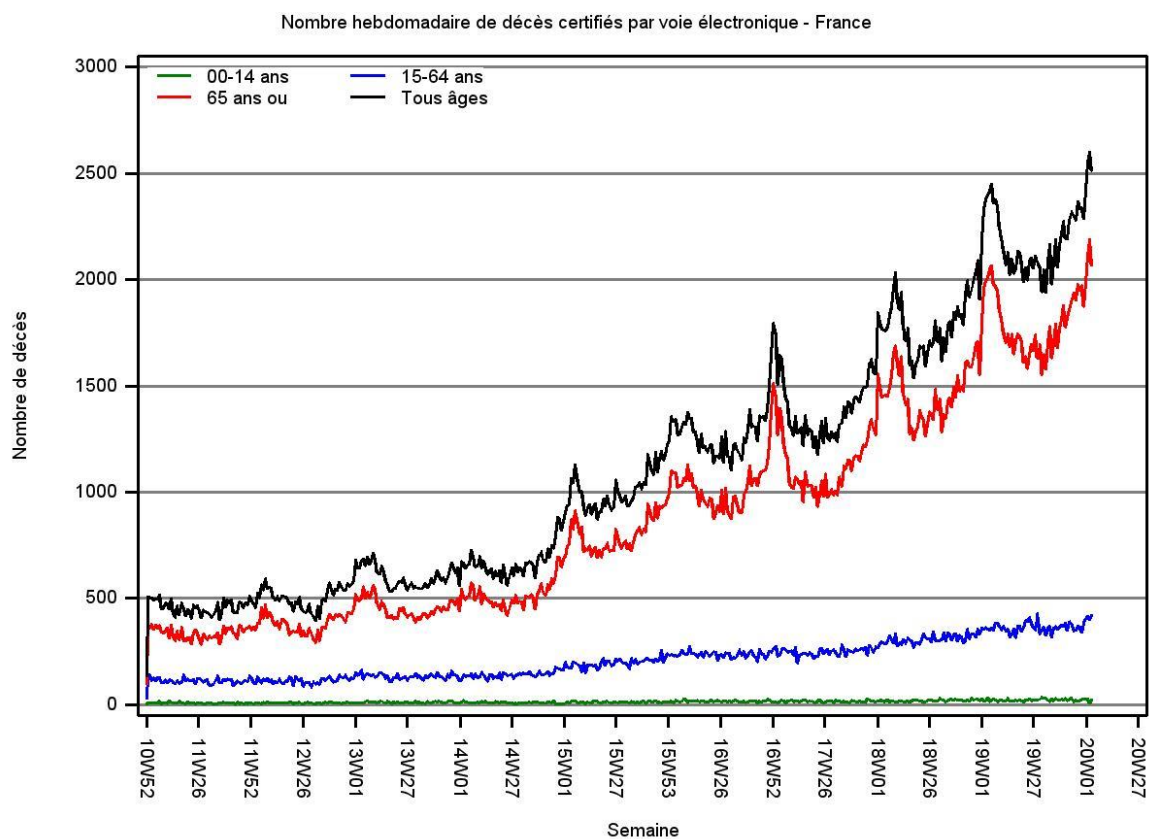
**Effectifs hebdomadaires de mortalité - France - 65-84 ans**  
Sources : Santé publique France - Insee



**Effectifs hebdomadaires de mortalité - France - Plus de 85 ans**  
Sources : Santé publique France - Insee



Fluctuations hebdomadaires de la mortalité issue de la certification électronique des décès de 2011 à 2020 – France entière



Sources : Santé publique France-DATA / Inserm-CépiDc

A noter le graphique est établi sans tenir compte du déploiement progressif de la certification électronique dans les établissements de santé.

Nous remercions l'ensemble de nos partenaires contribuant à la surveillance de la mortalité :

- L'Insee (Institut National de la statistique et des études économiques)
- L'Inserm-CépiDc (Centre d'épidémiologie des causes médicales de décès – Institut de la santé et de la recherche médicale)
- Les communes transmettant leurs données d'état-civil de façon dématérialisée à l'Insee
- Les médecins utilisant la certification électronique des décès  
<https://sic.certdc.inserm.fr>

Directeur de la publication  
Geneviève Chêne  
Directrice générale de l'ANSP

Rédaction :  
Dr Céline Caserio-Schönemann  
Anne Fouillet  
Cécile Forgeot  
Jérôme Naud  
Isabelle Pontais  
Marie-Michèle Thiam

Direction Appui, Traitement et  
Analyses des données (DATA)

Diffusion :  
Santé Publique France – Direction  
des régions  
12 rue du Val d'Osne  
94415 Saint-Maurice Cedex  
Tél. : 01 41 79 67 20

<http://www.invs.santepubliquefrance.fr>

### 1. Mortalité issue des bureaux d'état-civil, transmise par l'Insee

#### Données disponibles

Le suivi de la mortalité s'appuie sur les données issues d'un échantillon de 3 000 communes transmettant leurs données d'état-civil (données administratives sans information sur les causes médicales de décès) sous forme dématérialisée à l'Insee. Ce réseau couvre près de 80 % de la mortalité nationale.

*L'ensemble des résultats et estimations présentés dans ce bulletin (Figures 1 à 3) sont produits uniquement à partir des données de cet échantillon de communes et ne sont pas extrapolés à l'ensemble de la population.*

#### Délai de transmission

Compte tenu des délais légaux de déclaration d'un décès à l'état-civil (24h, hors week-end et jour férié) et du délai pris par le bureau d'état-civil pour saisir les informations, un délai entre la survenue du décès et l'arrivée des informations à Santé publique France est observé. On note ainsi, au niveau national et en moyenne sur l'ensemble de l'année, que les informations de 50% des décès survenus un jour J sont disponibles à Santé publique France à J+3. Cette part est de 90% à 7 jours et à près de 95% à 10 jours. Les délais de transmission peuvent être allongés ponctuellement; c'est notamment le cas lors de jours fériés, week-end prolongés, ponts, vacances scolaires, forte période épidémique...

Pour disposer d'une complétude et d'une validité suffisantes pour les analyses épidémiologiques, l'analyse des fluctuations de la mortalité d'une semaine complète ne peut être effectuée qu'avec un délai minimum de deux semaines (cas de la surveillance de routine). Pour l'évaluation d'impact sanitaire d'un évènement, un délai minimum de trois semaines est nécessaire.

#### Indicateurs et méthode

Les fluctuations de la mortalité sont suivies à travers deux indicateurs : les effectifs bruts de décès et le ratio de mortalité (nombre de décès pour 100 000 habitants). Le ratio de mortalité (Figure 1) permet de tenir compte des évolutions démographiques de la population.

Le nombre hebdomadaire attendu de décès est estimé à partir du modèle statistique développé dans le cadre du projet Européen EuroMomo et utilisé par 19 pays européens. Ce modèle prend en compte les données historiques sur 6 années, la tendance générale et les fluctuations saisonnières. Il exclue les périodes habituelles de survenue d'évènements extrêmes pouvant avoir un impact sur la mortalité (chaleur/froid, épidémies).

Le modèle est appliqué :

- au niveau national, tous âges (Figures 1 et 2) et pour 4 classes d'âges : moins de 15 ans, 15-64 ans, 65-84 ans et 85 ans ou plus (Figure 3) ;
- au niveau régional, tous âges et chez les moins de 15 ans, 15-64 ans et 65 ans ou plus (graphiques non présentés).

### 2. Mortalité issue de la certification électronique, transmise par l'Inserm-CépiDc

Depuis 2007, les médecins ont la possibilité de certifier les décès sous forme électronique à travers une application sécurisée (<https://sic.certdc.inserm.fr>) déployée par le CépiDc de l'Inserm. Les causes de décès sont disponibles à travers cette source de données pour Santé publique France, de manière réactive.

Depuis le déploiement de la certification électronique en 2007, la participation des établissements de santé a été progressive. En particulier, depuis 2014 une reprise de la montée en charge est observée, en lien avec les instructions ministérielles aux ARS de 2013 et 2016. En 2018, ces données couvrent environ 15% de la mortalité nationale. Le nombre de décès enregistré par la certification électronique est présenté en première page du bulletin, correspond aux données de la semaine S-1, contrairement aux données Insee (semaine S-2).

*L'évolution hebdomadaire du nombre de décès certifiés par voie électronique tous âges et par classe d'âges est présentée sur le graphique de la figure 4, à titre indicatif et ne fait pas l'objet d'analyse épidémiologique, compte tenu de la couverture insuffisante de cette source et de sa montée en charge progressive.*