

Synthèse :

- En **semaine 48** (du **27 novembre au 03 décembre**), on observe une activité totale **stable** chez les **adultes** et les **enfants** pour les associations SOS Médecins.
- Pour les **pathologies saisonnières**, la hausse d'activité est modérée chez les **enfants**, comparativement à l'importance observée la semaine dernière. On retient en particulier une hausse des consultations pour **asthme** chez les **moins de 2 ans** (+16%, +17 consult.) et **conjonctivite infectieuse** chez les **2-14 ans** (+27%, + 69 consult.). L'activité liée à la **bronchiolite** est stable à 734 consultations pour la deuxième semaine consécutive.
Chez les **adultes**, une hausse s'observe principalement pour la **gastro-entérite** (+11%, +373 consult.) et les **pathologies des voies respiratoires hautes** (+9%, +732 consult.).
Enfin, on observe une hausse des consultations pour **bronchite** dans toutes les classes d'âge, à des niveaux similaires aux deux années précédentes. Cette hausse est plus importante chez les **15-74 ans** avec une variation de près de 25%, +446 consult.
- Parmi les **pathologies les plus fréquentes**, tous âges confondus, on observe une nette augmentation des recours pour **grippe/syndrome grippal** (+50%). Cette **hausse** est plus marquée dans les classes d'âge de **2-14 ans** (+64%, +152 consult.) et **15-74 ans** (+47%, +386 consult.). Cette dynamique semble similaire à celle observée l'an dernier à la même période.

Tableau 1 | Evolution des indicateurs saisonniers (pathologies saisonnières) |

Pathologies	Classe d'âge	Evolution*	
		par rapport à la semaine précédente	par rapport aux 2 années précédentes
Fièvre isolée	Moins de 15 ans	≈	≈
	Plus de 15 ans	<	<
Malaise	Moins de 15 ans	<	≈
	Plus de 15 ans	<	<
Crise d'asthme	Moins de 15 ans	≈	≈
	Plus de 15 ans	≈	≈
Allergie	Moins de 15 ans	<	≈
	Plus de 15 ans	>	≈
Conjonctivite infectieuse	Moins de 15 ans	>	≈
	Plus de 15 ans	≈	≈
Gastro-entérite	Moins de 15 ans	≈	≈
	Plus de 15 ans	>	≈
Bronchiolite	Moins de 2 ans	≈	≈
Bronchite	Moins de 15 ans	>	≈
	Plus de 15 ans	>	≈
Pathologies des voies respiratoires hautes (ORL)	Moins de 15 ans	≈	≈
	Plus de 15 ans	>	≈

(*) ≈ : similaire > : en augmentation < : en baisse

Tableau 2 | Variation des 10 pathologies les plus fréquentes, tous âges confondus |

Pathologie	Semaine	Semaine précédente	Variation
VOIES RESPIRATOIRES HAUTES (Diag SOS)	24 342	22 885	6,37%
GASTRO ENTERITE (Diag SOS)	6 171	5 717	7,94%
BRONCHITE (Diag SOS)	4 967	4 257	16,68%
LOMBALGIE /SCIATALGIE (DIAG SOS)	2 139	2 176	-1,70%
TRAUMATO DIVERS (Diag SOS)	1 764	1 785	-1,18%
INFECTION URINAIRE (Diag SOS)	1 691	1 824	-7,29%
GRIPPE/SYNDROME GRIPPAL (Diag SOS)	1 678	1 139	47,32%
DOULEUR ABDO AIGUE (Diag SOS)	1 625	1 716	-5,30%
CERTIFICAT + ADMIN (Diag SOS)	1 573	1 703	-7,63%
SYNDROME VIRAL (Diag SOS)	1 223	1 173	4,26%

Le réseau des associations SOS-Médecins s'inscrit au sein du système de surveillance syndromique français SurSaUD® (Surveillance Sanitaire des Urgences et des Décès). Ce système a été initié 2004 avec un objectif de détection d'événements inattendus. Depuis, il a montré ses capacités à répondre à d'autres objectifs de surveillance, tels que : estimer l'impact d'un événement environnemental ou sociétal, surveiller des pathologies en dehors de tout événement, ou détecter précocement un événement sanitaire prédéfini, telle qu'une épidémie saisonnière.

Sommaire

Sommaire, Pour en savoir plus, Indicateurs surveillés	2
Méthodologie, Associations participant au réseau de surveillance SOS Médecins / Santé publique France	3
Activité totale SOS Médecins.....	4
Activité totale SOS Médecins par classe d'âge.....	5
Variation des 10 pathologies les plus fréquentes.....	6
Activité SOS Médecins liée à une fièvre isolée.....	7
Activité SOS Médecins liée à un malaise	8
Activité SOS Médecins liée à crise d'asthme	9
Activité SOS Médecins liée à une allergie	10
Activité SOS Médecins liée à une conjonctivite infectieuse	11
Activité SOS Médecins liée à une gastro-entérite.....	12
Activité SOS Médecins liée à une bronchiolite.....	13
Activité SOS Médecins liée à une bronchite	14
Activité SOS Médecins liée aux pathologies des voies respiratoires hautes	15

Pour en savoir plus

Consulter le site [Santé publique France](#)

Pour les indicateurs régionaux :

- [Consulter les PE des Cires](#)

Indicateurs surveillés

Les indicateurs suivis sont construits à partir des diagnostics codés par les médecins des associations SOS Médecins. Les indicateurs ci-dessous sont suivis à partir de fin septembre 2017 :

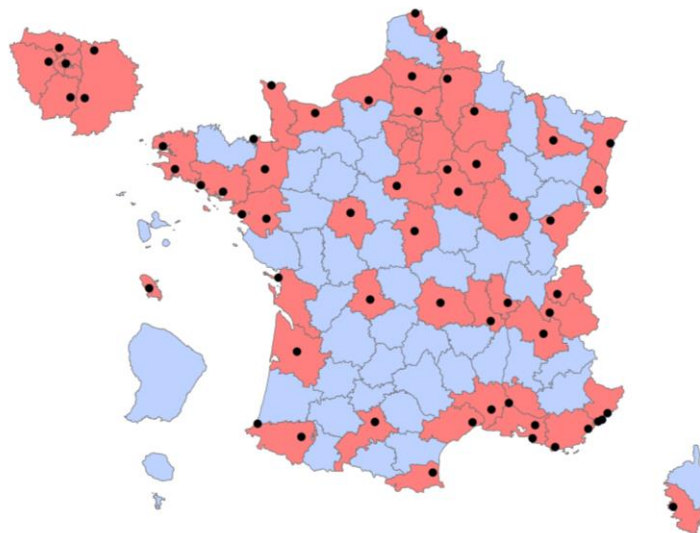
- **Indicateurs d'activité** : nombre d'appels reçus ayant donné suite à des actes médicaux
- **Indicateurs syndromiques basés sur les diagnostics** :
 - **Fièvre isolée** ;
 - **Malaise**
 - **Crise d'asthme** ;
 - **Allergie** ;
 - **Conjonctivite infectieuse**;
 - **Gastro-entérite**;
 - **Bronchiolite (chez les enfants de moins de 2 ans uniquement)**;
 - **Bronchite**
 - **Pathologies des voies respiratoires hautes** : laryngites, les angines, les otites, les pharyngites, les rhinopharyngites, les sinusites, les trachéites.

Méthodologie

- Tous les graphiques et tableaux sont construits à partir d'un même nombre d'associations (associations constantes).
- Les graphiques avec un recul de 3 mois sont construits à partir des 60 associations métropolitaines, l'association SOS Martinique n'étant pas prise en compte dans ce bulletin national compte tenu de l'épidémiologie différente des maladies. Ils permettent de suivre les évolutions des indicateurs à court terme.
- Les autres graphiques avec un pas de temps plus long sont construits à partir de 58 associations métropolitaines qui transmettent leurs données au moins depuis le 1^{er} janvier 2015. Ils permettent de suivre les variations saisonnières d'une année sur l'autre.
- Les indicateurs sont décrits sur un pas de temps quotidien ou hebdomadaire, tous âges confondus et par classe d'âge. Pour suivre les tendances, des effectifs et moyennes mobiles sur les 7 jours précédents, ainsi que des proportions sont présentées.
- Les proportions sont calculées en rapportant le nombre de consultations d'un indicateur sur le nombre total de consultations codées. Ces proportions permettent d'interpréter les évolutions de l'indicateur, sans être influencé par les effets (hausse du nombre de consultations) liés à l'amélioration du codage au cours du temps.
- Dans le tableau 1 en première page, l'évolution des indicateurs est calculée différemment selon la colonne :
 - Par rapport à la semaine précédente : les effectifs hebdomadaires sont comparés par rapport aux effectifs de la semaine précédente.
 - Par rapport aux 2 années précédentes : les proportions dans l'activité codée sont comparées aux proportions à la même période au cours des 2 années précédentes.

Associations participant au réseau de surveillance SOS Médecins / Santé publique France

En 2017, 61 associations SOS Médecins sur les 62 existantes participent au réseau de surveillance SOS Médecins / Santé publique France, intégré au système SurSaUD[®] (surveillance sanitaire des urgences et des décès).



Légende

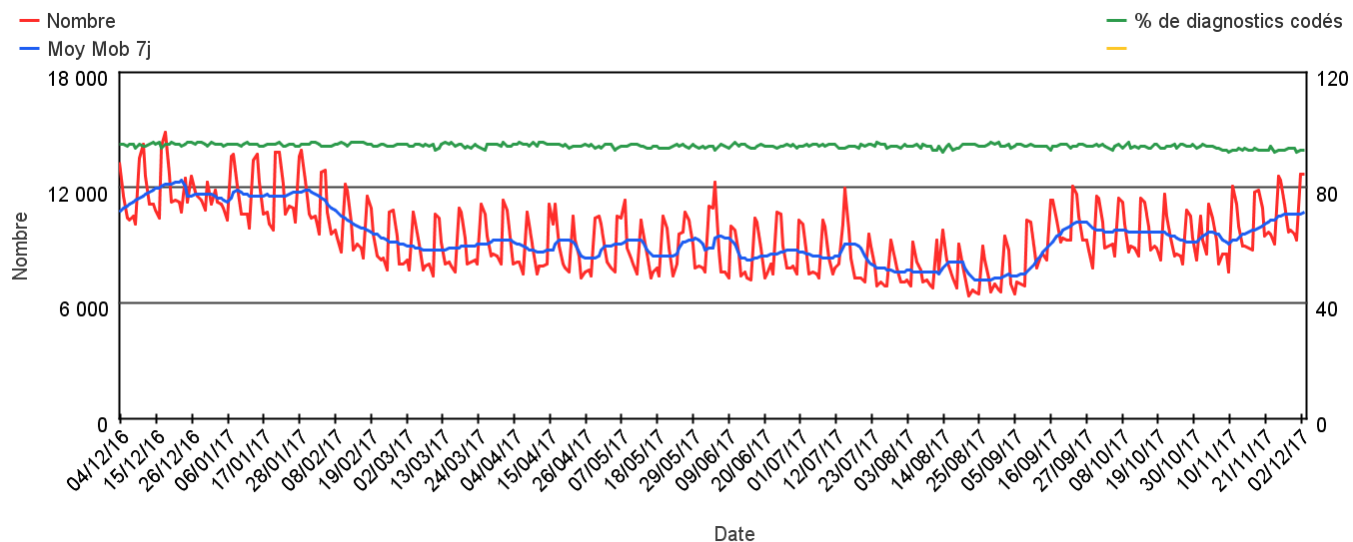
- Emplacement d'une association SOS Médecins
- Département n'ayant pas d'association SOS Médecins
- Département ayant au moins une association SOS Médecins

Réalisation : DCAR USS - mars 2015
Sources : données SOS Médecins, IGN

Activité totale SOS Médecins

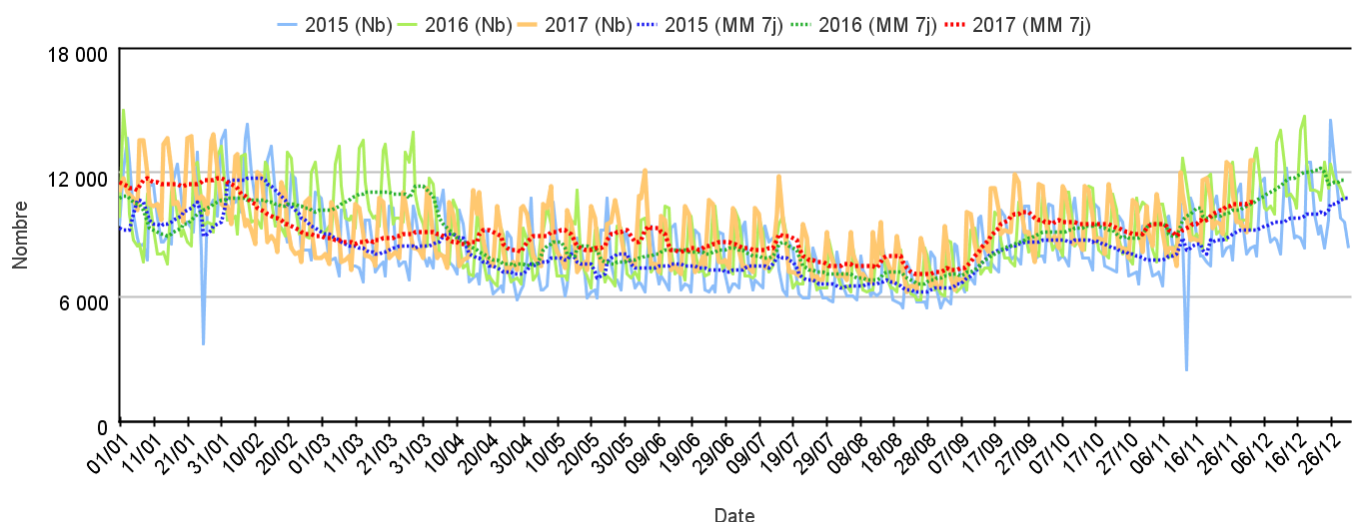
Sur un an glissant

Évolution quotidienne du total des actes médicaux et de la proportion d'actes codés, tous âges confondus



Par rapport aux 2 années précédentes

Évolution quotidienne du total des actes médicaux, tous âges confondus (moy mob 7j)



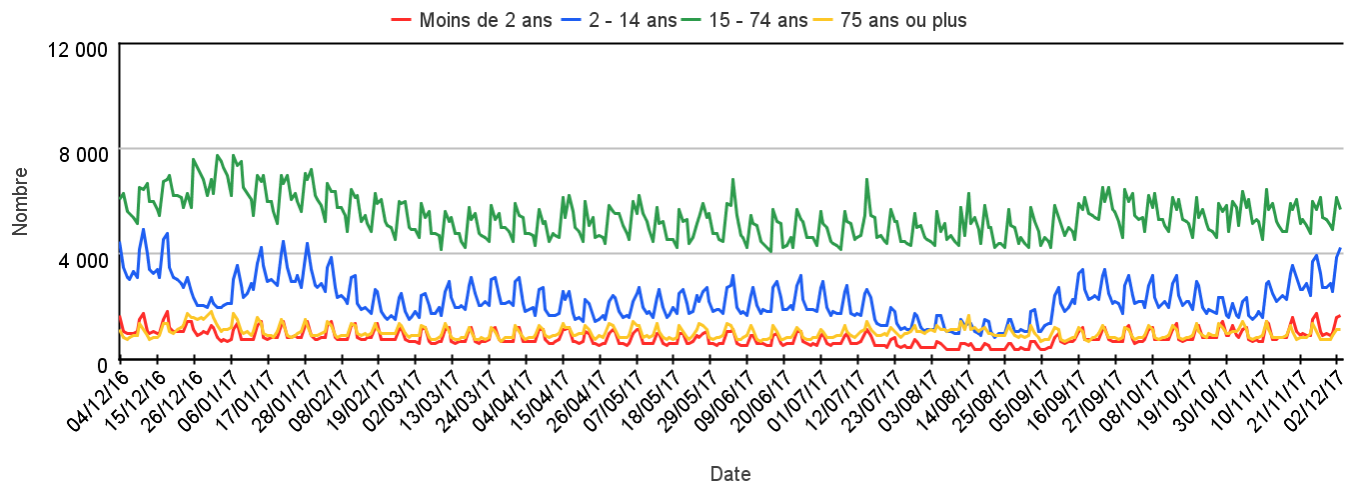
Les 10 pathologies les plus fréquentes, tous âges confondus

Pathologie	Semaine	Semaine précédente	Variation
VOIES RESPIRATOIRES HAUTES (Diag SOS)	24 342	22 885	6,37%
GASTRO ENTERITE (Diag SOS)	6 171	5 717	7,94%
BRONCHITE (Diag SOS)	4 967	4 257	16,68%
LOMBALGIE /SCIATALGIE (DIAG SOS)	2 139	2 176	-1,70%
TRAUMATO DIVERS (Diag SOS)	1 764	1 785	-1,18%
INFECTION URINAIRE (Diag SOS)	1 691	1 824	-7,29%
GRIPPE/SYNDROME GRIPPAL (Diag SOS)	1 678	1 139	47,32%
DOULEUR ABDO AIGUE (Diag SOS)	1 625	1 716	-5,30%
CERTIFICAT + ADMIN (Diag SOS)	1 573	1 703	-7,63%
SYNDROME VIRAL (Diag SOS)	1 223	1 173	4,26%

Activité totale SOS Médecins

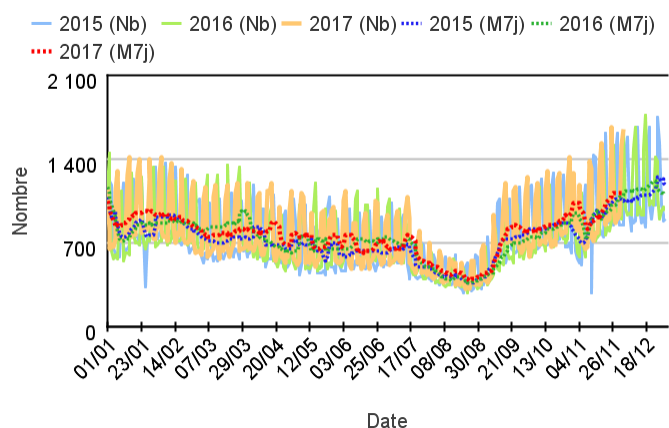
Par classe d'âge

Évolution quotidienne du total des actes médicaux pour différentes classes d'âge

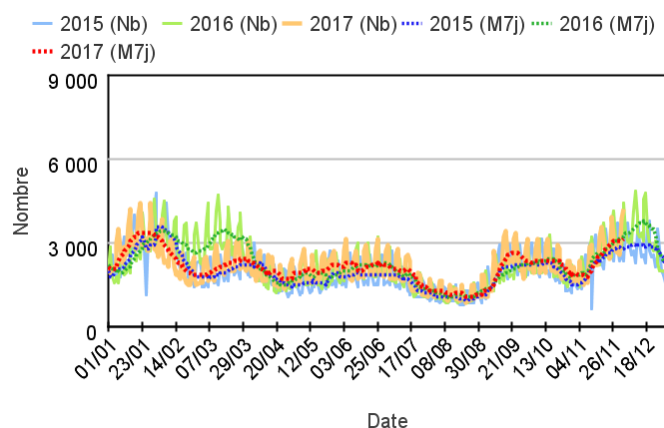


Par rapport aux 2 années précédentes

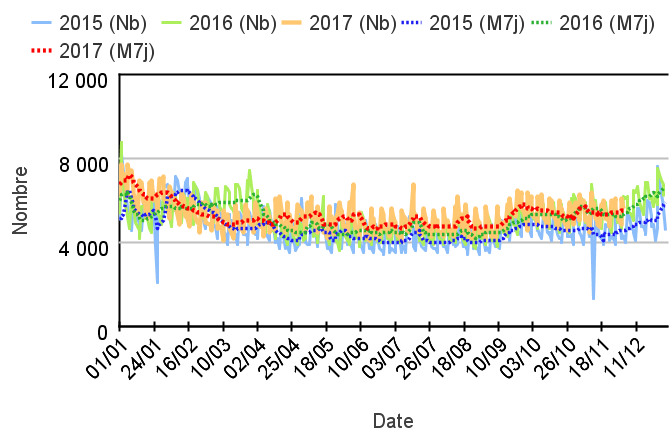
Chez les enfants de moins de 2 ans



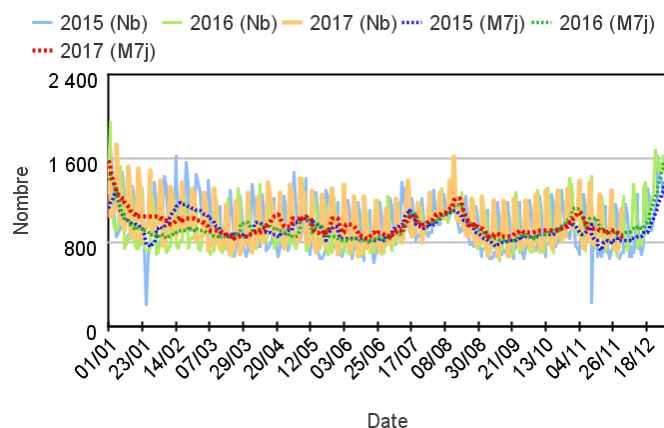
Chez les enfants de 2 à 14 ans



Chez les adultes de 15 à 74 ans



Chez les adultes de plus de 75 ans



Variation des 10 pathologies les plus fréquentes (Source : Santé publique France – SOS Médecins)

Variations des 10 pathologies les plus fréquentes chez les moins de 2 ans

Pathologie	Semaine	Semaine précédente	Variation
VOIES RESPIRATOIRES HAUTES (Diag SOS)	3 894	3 765	3,43%
BRONCHIOLITE (Diag SOS)	734	735	-,14%
GASTRO ENTERITE (Diag SOS)	559	582	-3,95%
BRONCHITE (Diag SOS)	520	487	6,78%
FIEVRE ISOLEE(Diag SOS)	230	236	-2,54%
CONJONCTIVITE INFECTIEUSE (Diag SOS)	211	201	4,98%
SYNDROME VIRAL (Diag SOS)	156	173	-9,83%
ASTHME (Diag SOS)	127	110	15,45%
DIARRHEE (Diag SOS)	124	124	0,00%
ORL / STOMATO DIVERS (Diag SOS)	114	93	22,58%

Variations des 10 pathologies les plus fréquentes chez les 2-14 ans

Pathologie	Semaine	Semaine précédente	Variation
VOIES RESPIRATOIRES HAUTES (Diag SOS)	11 111	10 557	5,25%
GASTRO ENTERITE (Diag SOS)	1 834	1 728	6,13%
BRONCHITE (Diag SOS)	1 706	1 519	12,31%
ASTHME (Diag SOS)	578	573	0,87%
SYNDROME VIRAL (Diag SOS)	518	474	9,28%
FIEVRE ISOLEE(Diag SOS)	411	399	3,01%
GRIPPE/SYNDROME GRIPPAL (Diag SOS)	389	237	64,14%
DOULEUR ABDO AIGUE (Diag SOS)	367	391	-6,14%
VOMISSEMENTS (Diag SOS)	347	340	2,06%
CONJONCTIVITE INFECTIEUSE (Diag SOS)	320	251	27,49%

Variations 10 pathologies les + fréquentes chez les 15-74 ans

Pathologie	Semaine	Semaine précédente	Variation
VOIES RESPIRATOIRES HAUTES (Diag SOS)	8 983	8 251	8,87%
GASTRO ENTERITE (Diag SOS)	3 569	3 218	10,91%
BRONCHITE (Diag SOS)	2 251	1 805	24,71%
LOMBALGIE /SCIATALGIE (DIAG SOS)	1 928	1 970	-2,13%
INFECTION URINAIRE (Diag SOS)	1 385	1 468	-5,65%
CERTIFICAT + ADMIN (Diag SOS)	1 346	1 430	-5,87%
GRIPPE/SYNDROME GRIPPAL (Diag SOS)	1 214	828	46,62%
TRAUMATO DIVERS (Diag SOS)	1 087	1 082	0,46%
DOULEUR ABDO AIGUE (Diag SOS)	1 028	1 081	-4,90%
DIGESTIF DIVERS (Diag SOS)	757	806	-6,08%

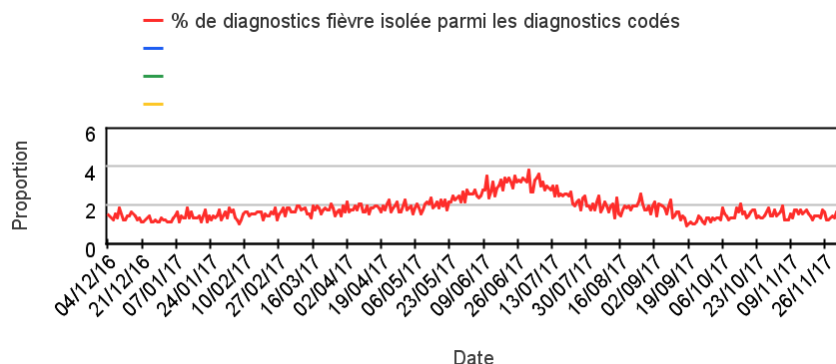
Variations des 10 pathologies les plus fréquentes chez les 75 ans et +

Pathologie	Semaine	Semaine précédente	Variation
BRONCHITE (Diag SOS)	469	434	8,06%
TRAUMATO DIVERS (Diag SOS)	346	337	2,67%
DECES (Diag SOS)	284	296	-4,05%
VOIES RESPIRATOIRES HAUTES (Diag SOS)	271	261	3,83%
ALTERATION ETAT GENERAL (Diag SOS)	245	257	-4,67%
PNEUMOPATHIE (Diag SOS)	197	221	-10,86%
GASTRO ENTERITE (Diag SOS)	196	174	12,64%
CHUTE (Diag SOS)	191	184	3,80%
LOMBALGIE /SCIATALGIE (DIAG SOS)	187	184	1,63%
DOULEUR ABDO AIGUE (Diag SOS)	173	189	-8,47%

Activité liée à une **fièvre isolée** (Diagnostics)

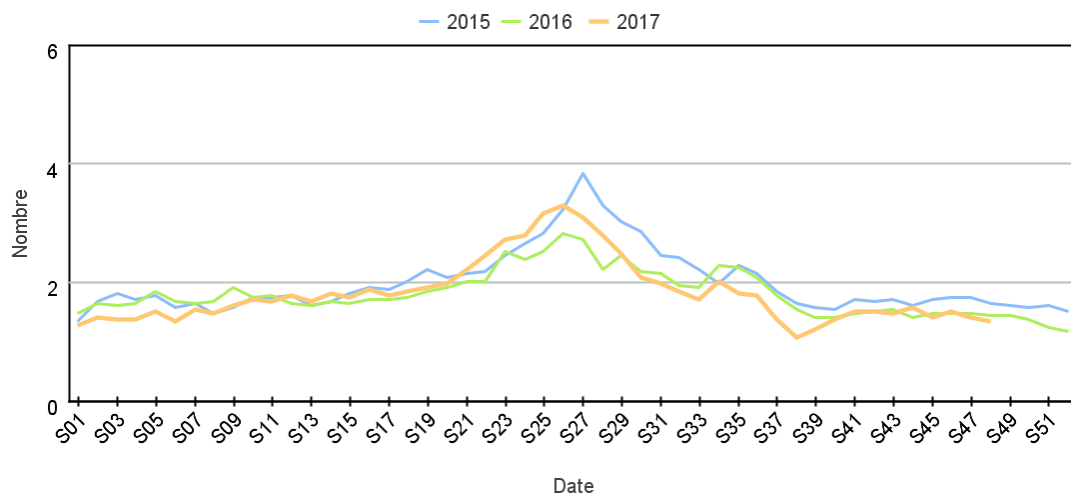
Sur un an glissant

Évolution quotidienne de la proportion de fièvre isolée dans les actes codés



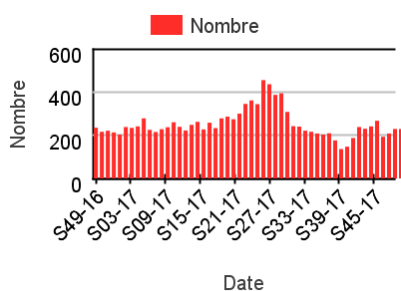
Par rapport aux 2 années précédentes

Évolution hebdomadaire des proportions de fièvre isolée parmi les actes codés, tous âges confondus

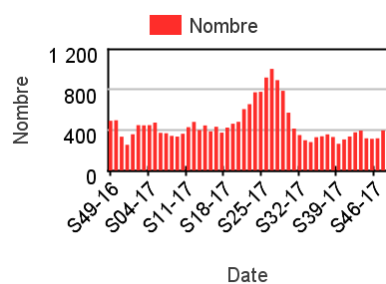


Répartition des consultations pour fièvre isolée

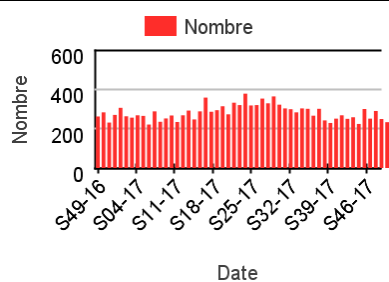
Chez les enfants de moins de 2 ans



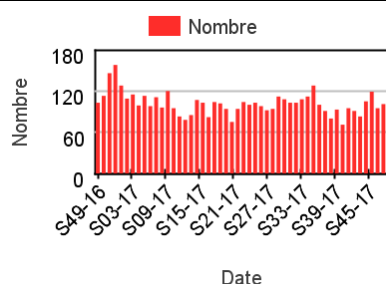
Chez les enfants de 2 à 14 ans



Chez les adultes de 15 à 74 ans



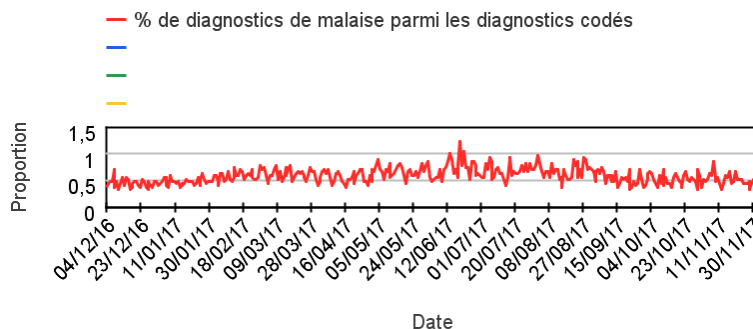
Chez les adultes de plus de 75 ans



Activité liée à un **malaise** (Diagnostics)

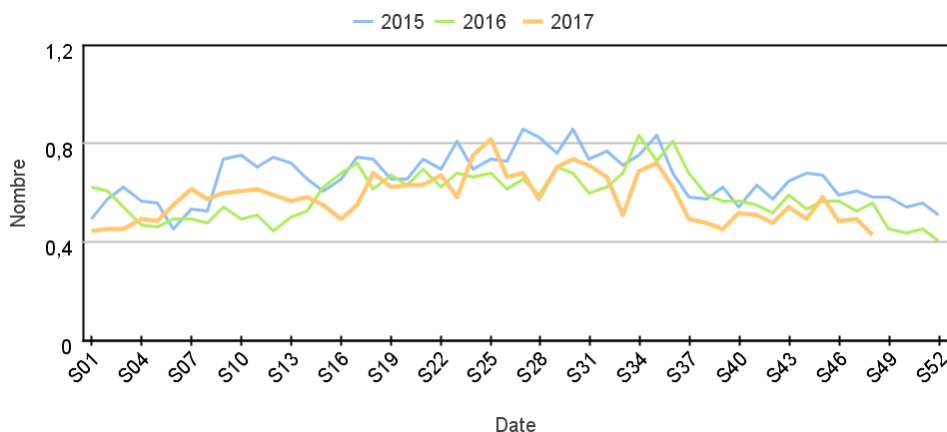
Sur un an glissant

Évolution quotidienne de la proportion de malaises dans les actes codés



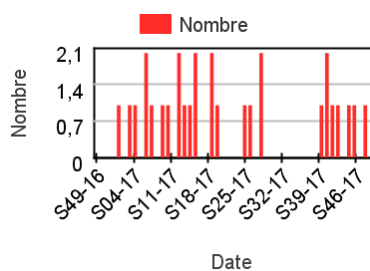
Par rapport aux 2 années précédentes

Évolution hebdomadaire des proportions de malaises parmi les actes codés, tous âges confondus

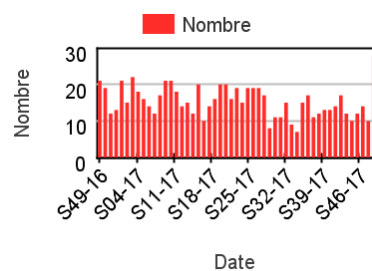


Répartition des consultations pour malaise

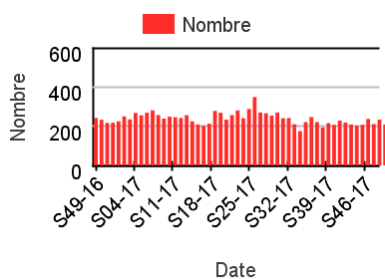
Chez les enfants de moins de 2 ans



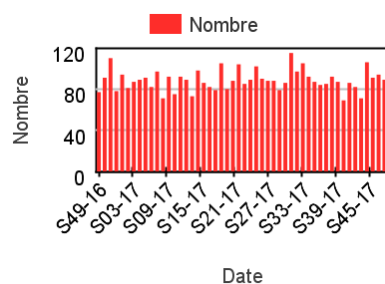
Chez les enfants de 2 à 14 ans



Chez les adultes de 15 à 74 ans



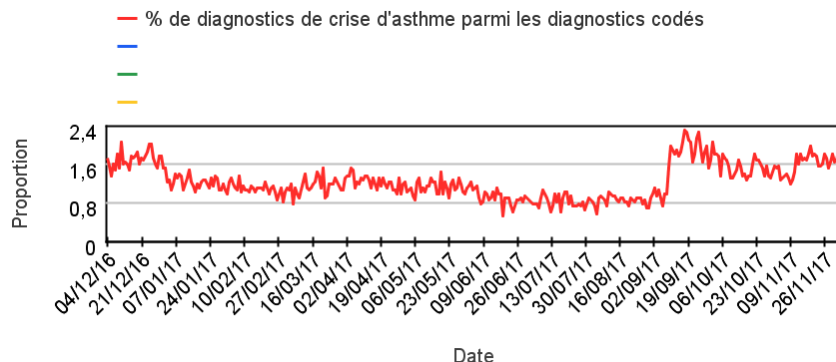
Chez les adultes de plus de 75 ans



Activité liée à une crise d'asthme (Diagnostics)

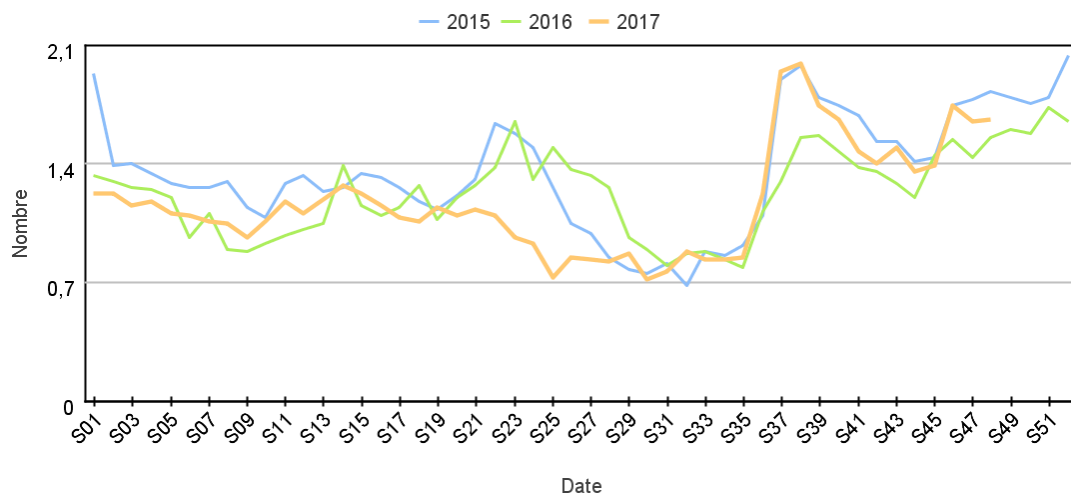
Sur un an glissant

Évolution quotidienne de la proportion de crise d'asthme dans les actes codés



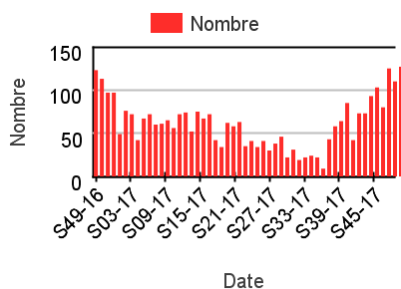
Par rapport aux 2 années précédentes

Évolution hebdomadaire des proportions de crise d'asthme parmi les actes codés, tous âges confondus

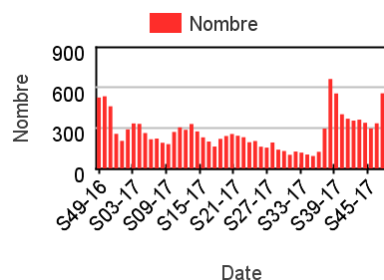


Répartition des consultations pour crise d'asthme

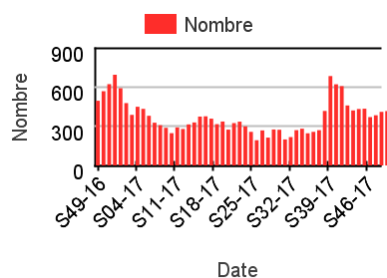
Chez les enfants de moins de 2 ans



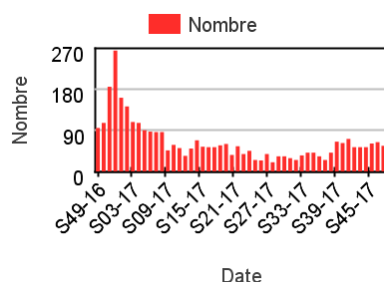
Chez les enfants de 2 à 14 ans



Chez les adultes de 15 à 74 ans



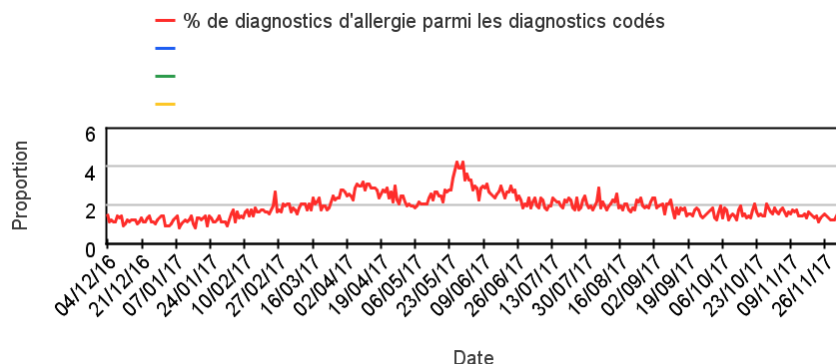
Chez les adultes de plus de 75 ans



Activité liée à une allergie (Diagnostics)

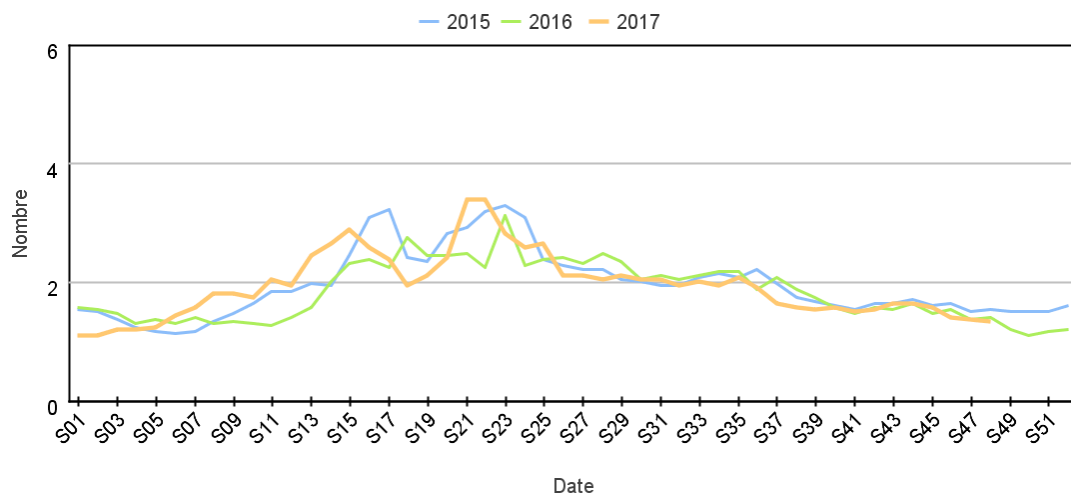
Sur un an glissant

Évolution quotidienne de la proportion d'allergie dans les actes codés



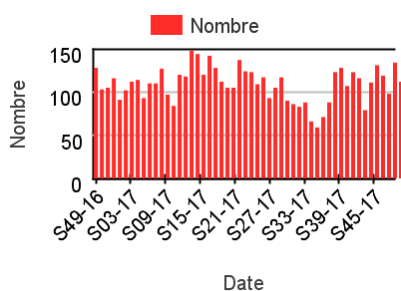
Par rapport aux 2 années précédentes

Évolution hebdomadaire des proportions d'allergie parmi les actes codés, tous âges confondus

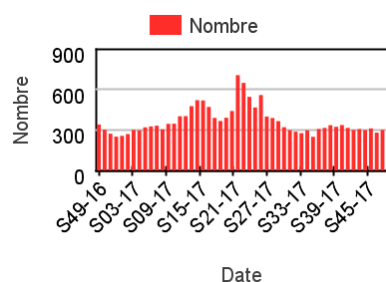


Répartition des consultations pour allergie

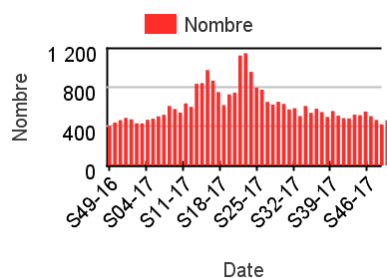
Chez les enfants de moins de 2 ans



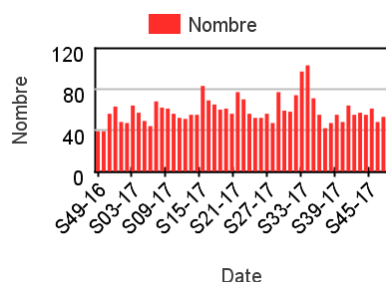
Chez les enfants de 2 à 14 ans



Chez les adultes de 15 à 74 ans



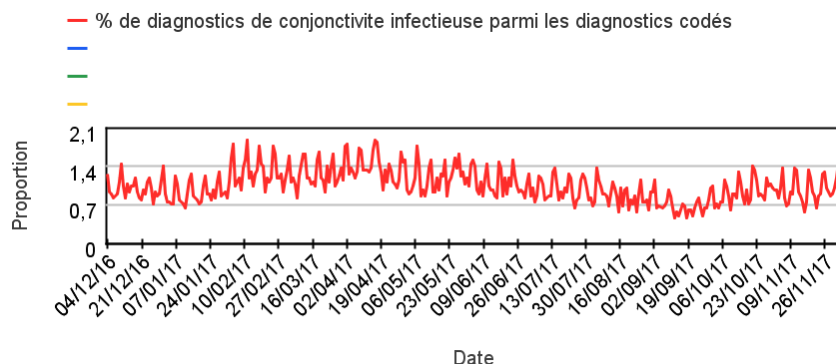
Chez les adultes de plus de 75 ans



Activité liée à une conjonctivite infectieuse (Diagnostics)

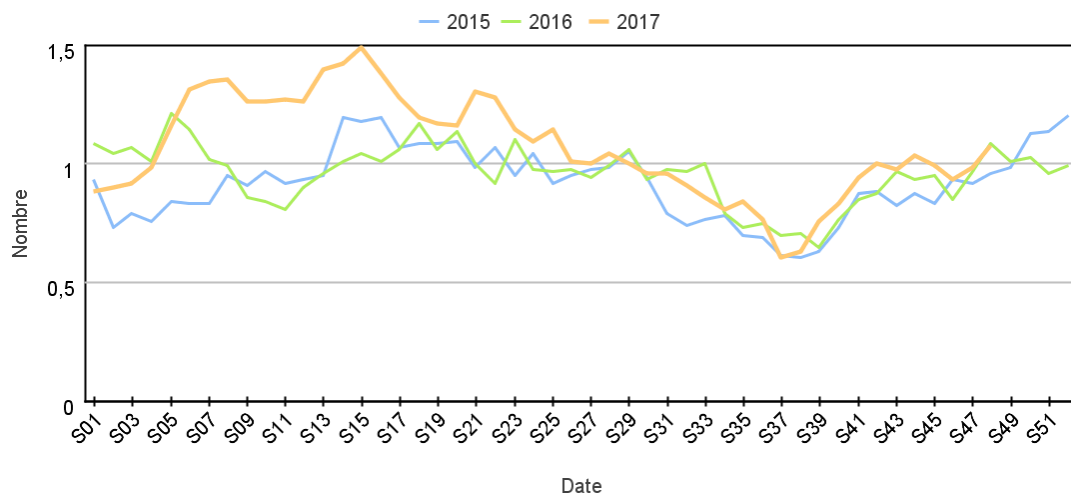
Sur un an glissant

Évolution quotidienne de la proportion de conjonctivite infectieuse dans les actes codés



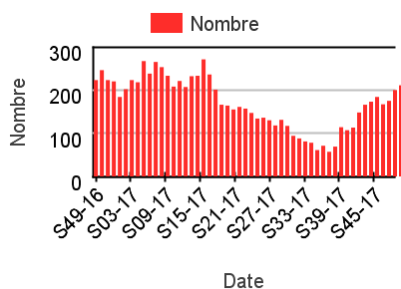
Par rapport aux 2 années précédentes

Évolution hebdomadaire des proportions de conjonctivite infectieuse parmi les actes codés, tous âges confondus

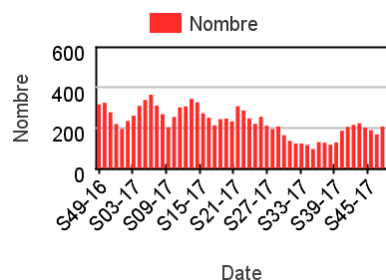


Répartition des consultations pour conjonctivite infectieuse

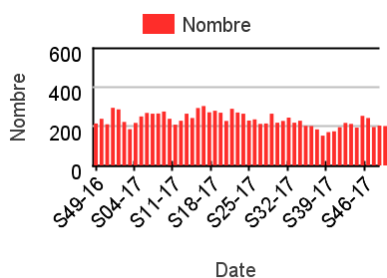
Chez les enfants de moins de 2 ans



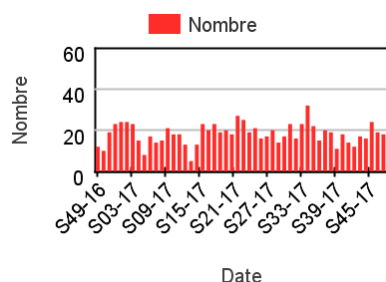
Chez les enfants de 2 à 14 ans



Chez les adultes de 15 à 74 ans



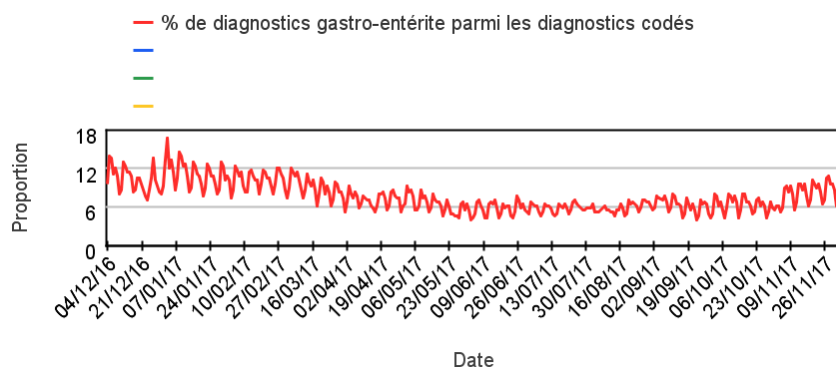
Chez les adultes de plus de 75 ans



Activité liée à une gastro-entérite (Diagnostics)

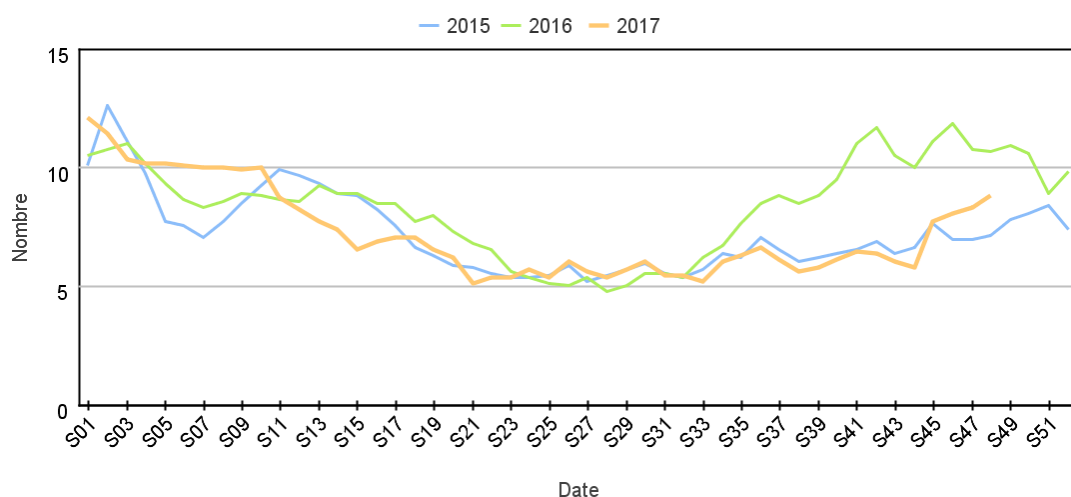
Sur un an glissant

Évolution quotidienne de la proportion de gastro-entérite dans les actes codés



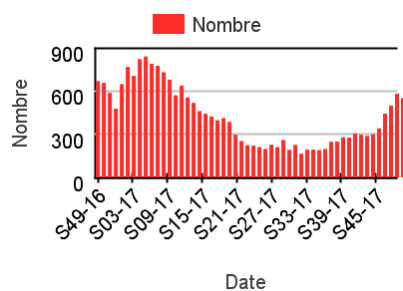
Par rapport aux 2 années précédentes

Évolution hebdomadaire des proportions de gastro-entérite parmi les actes codés, tous âges confondus

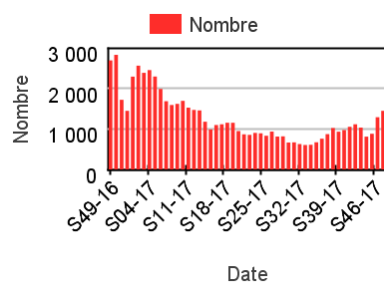


Répartition des consultations pour gastro-entérite

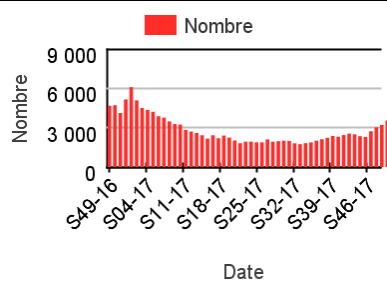
Chez les enfants de moins de 2 ans



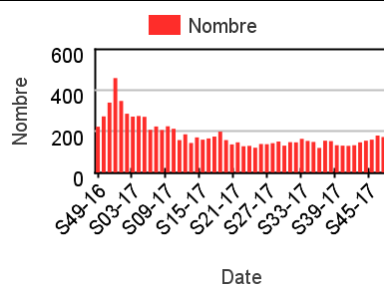
Chez les enfants de 2 à 14 ans



Chez les adultes de 15 à 74 ans



Chez les adultes de plus de 75 ans

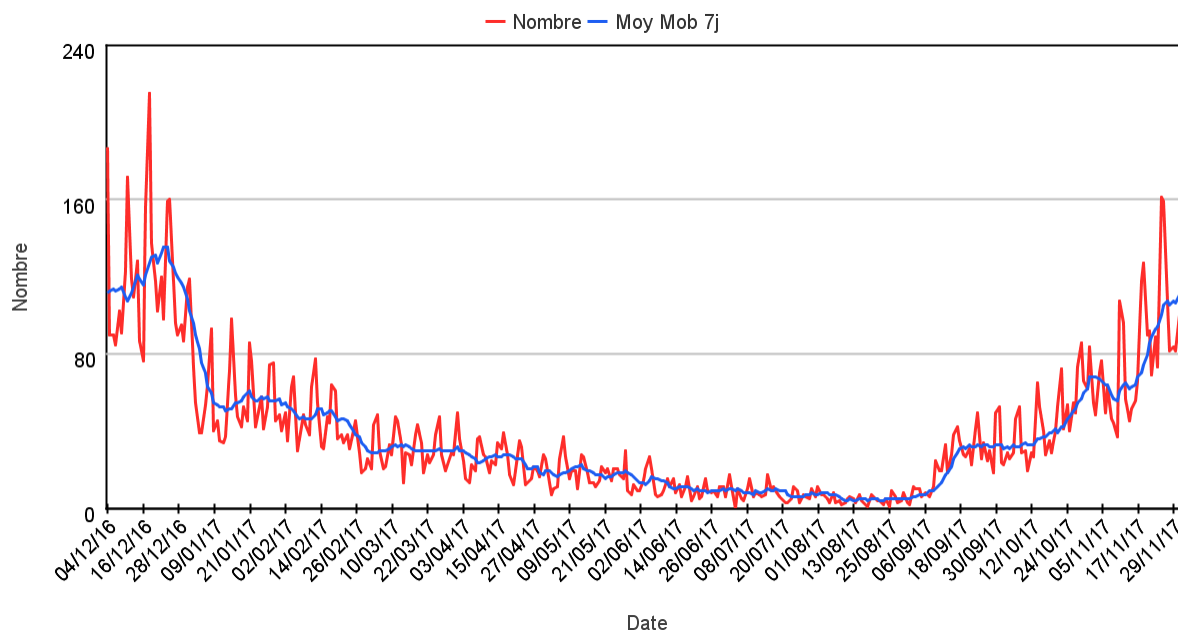


Activité liée à une bronchiolite (Diagnostics)

Chez les enfants de moins de 2 ans

Sur un an glissant

Évolution quotidienne de la bronchiolite (nombre) chez les enfants de moins de 2 ans



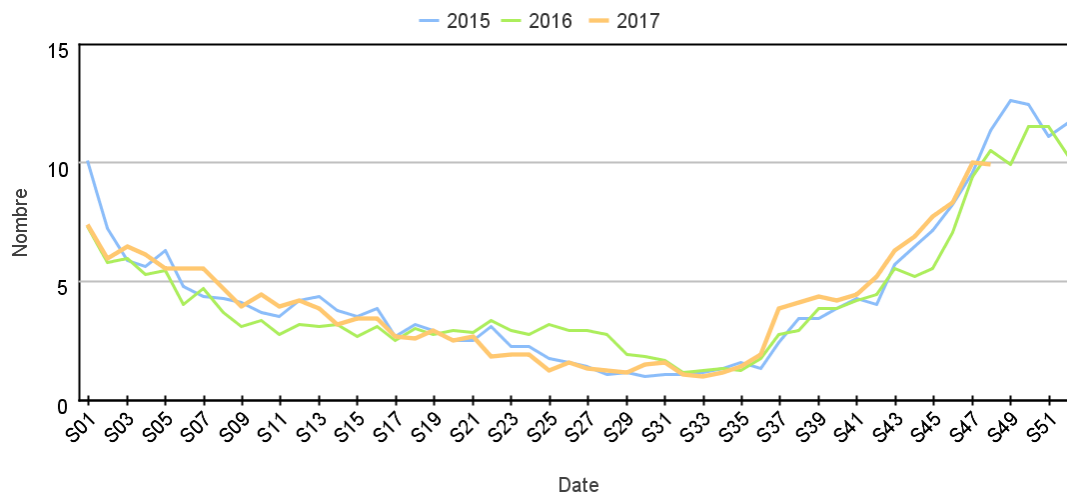
Par sexe

Répartition des consultations pour bronchiolite entre les hommes et les femmes

	Nb homme	Nb femme	% variation S-1 homme	% variation S-1 femme
S45-17	273,00	168,00	6,64	-13,40
S46-17	287,00	233,00	5,13	38,69
S47-17	396,00	338,00	37,98	45,06
S48-17	412,00	320,00	4,04	-5,33

Par rapport aux 2 années précédentes

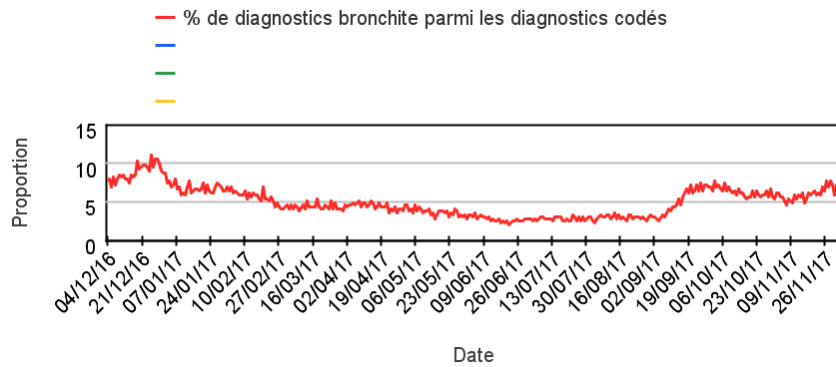
Évolution hebdomadaire des proportions de bronchiolite parmi les actes codés, Enfants de moins de 2 ans



Activité liée à une bronchite (Diagnostics)

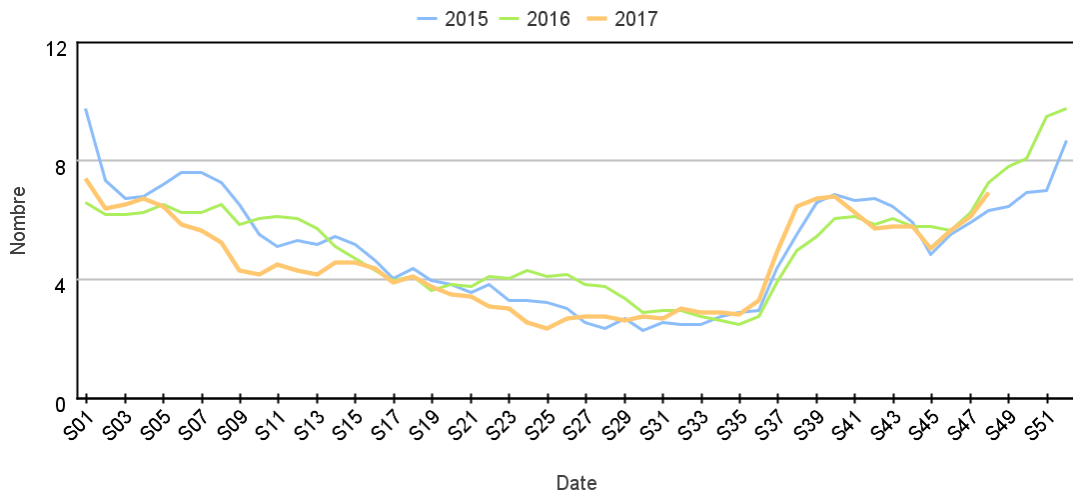
Sur un an glissant

Évolution quotidienne de la proportion de bronchite dans les actes codés



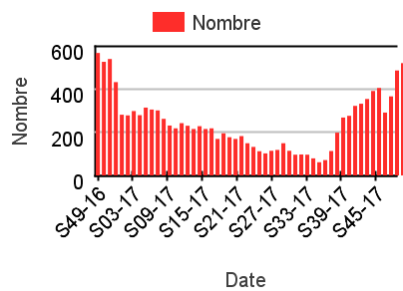
Par rapport aux 2 années précédentes

Évolution hebdomadaire des proportions de bronchite parmi les actes codés, tous âges confondus

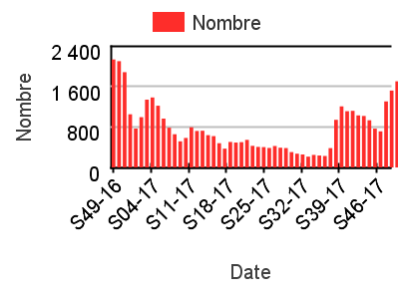


Répartition des consultations pour bronchite

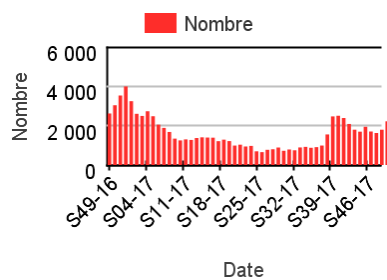
Chez les enfants de moins de 2 ans



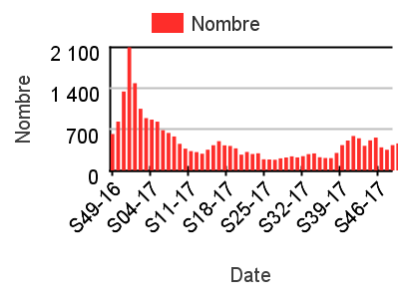
Chez les enfants de 2 à 14 ans



Chez les adultes de 15 à 74 ans



Chez les adultes de plus de 75 ans

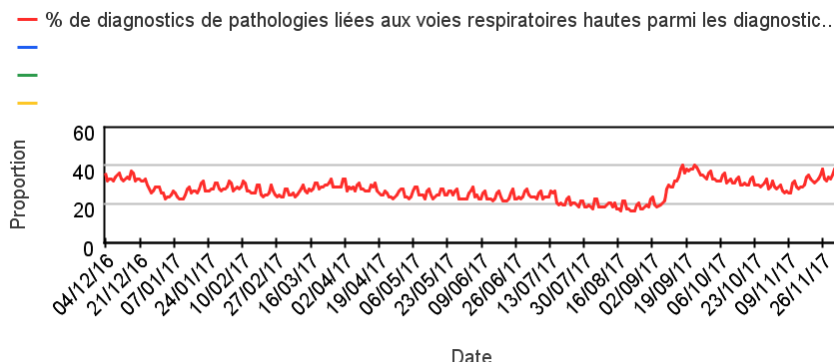


Activité liée aux voies respiratoires hautes* (Diagnostics)

* : ce regroupement comprend les laryngites, les angines, les otites, les pharyngites, les rhinopharyngites, les sinusites, les trachéites.

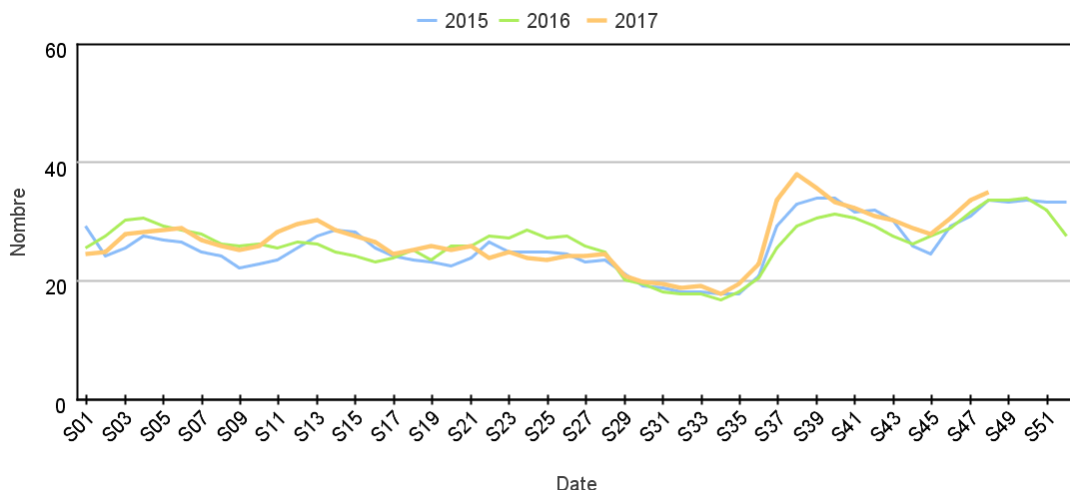
Sur un an glissant

Évolution quotidienne de la proportion des pathologies liées aux voies respiratoires hautes dans les actes codés



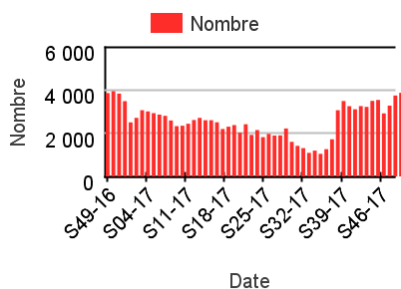
Par rapport aux 2 années précédentes

Évolution hebdomadaire des proportions pathologies liées aux voies respiratoires hautes parmi les actes codés, tous âges confondus

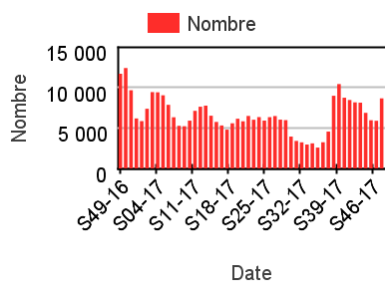


Répartition des consultations pour l'indicateur voies respiratoires hautes

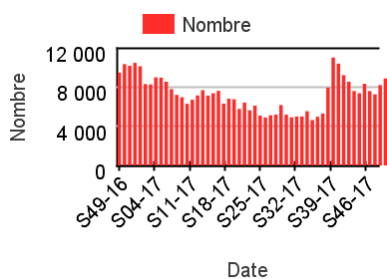
Chez les enfants de moins de 2 ans



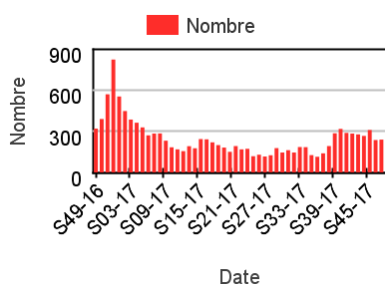
Chez les enfants de 2 à 14 ans



Chez les adultes de 15 à 74 ans



Chez les adultes de plus de 75 ans



Directeur de la publication : Dr François Bourdillon

Rédacteur en chef : Céline Caserio-Schönemann, Direction Appui, Traitements et Analyses des données

Remerciements : membres du Comité de pilotage SOS Médecins / Santé publique France : Dr Pierre-Henry Juan, Dr Pascal Chansard, Dr Patrick Guérin, Dr Serge Smadja, Gaëlle Gault, Olivier Retel

Diffusion : Santé publique France – Direction Appui, Traitements et Analyses des données – 12 rue du Val d'Osne, 94415 Saint-Maurice Cedex.

Tél. : 01 41 79 57 21 – <http://www.santepubliquefrance.sante.fr>