

Synthèse :

- En **semaine 47 (du 20 au 26 novembre)**, l'activité totale des associations SOS Médecins est **stable** chez les **adultes**. Chez les **enfants**, elle est toujours en hausse (+16%, +3 968 visites).
- En lien avec l'importance de l'activité chez les **enfants**, la majorité des **pathologies saisonnières** est en **hausse**. Celle-ci est plus marquée pour la **bronchiolite** (+41%, +213 consult.), la **bronchite** chez les **moins de 2 ans** (+32%, +119 consult.) et les **pathologies respiratoires hautes** (+ 19%, +2 325 consult.). On observe également une augmentation des cas de **gastro-entérite** (+18%, +353 consult.) et de **diarrhée** (+55%, +44 consult.). Enfin, des cas de **malaise** sont à noter chez les **2-14 ans** ; même si cette augmentation est nette, les effectifs restent faibles.
Chez les **adultes**, la variation des recours pour pathologies saisonnières **reste modérée** et s'observe pour la **bronchite** (+12%, +240 consult.) et les **pathologies respiratoires hautes** (+12%, +953 consult.). Dans une moindre mesure on retrouve l'**asthme** (+6%, + 25 consult.) et la **gastro-entérite** (+5%, +164 consult.).
Dans l'ensemble, toutes ces tendances saisonnières sont cohérentes avec celle des années antérieures.
- Pour les **pathologies les plus fréquentes**, on observe une augmentation des **syndromes viraux** (+24%, +34 consult.) chez les **moins de 2 ans**. Les cas de **grippe/syndrome grippal** dont l'augmentation est régulière depuis quelques semaines figurent parmi les 10 pathologies les plus fréquentes chez les **15-74 ans** (829 consultations correspondant à une variation de +29%).

Tableau 1 | Evolution des indicateurs saisonniers (pathologies saisonnières) |

Pathologies	Classe d'âge	Evolution*	
		par rapport à la semaine précédente	par rapport aux 2 années précédentes
Fièvre isolée	Moins de 15 ans	≈	≈
	Plus de 15 ans	<	≈
Malaise	Moins de 15 ans	>	≈
	Plus de 15 ans	≈	<
Crise d'asthme	Moins de 15 ans	≈	≈
	Plus de 15 ans	>	≈
Allergie	Moins de 15 ans	>	≈
	Plus de 15 ans	<	≈
Conjonctivite infectieuse	Moins de 15 ans	>	≈
	Plus de 15 ans	≈	≈
Gastro-entérite	Moins de 15 ans	>	≈
	Plus de 15 ans	>	≈
Bronchiolite	Moins de 2 ans	>	≈
Bronchite	Moins de 15 ans	>	≈
	Plus de 15 ans	>	≈
Pathologies des voies respiratoires hautes (ORL)	Moins de 15 ans	>	≈
	Plus de 15 ans	>	≈

(*) ≈ : similaire > : en augmentation < : en baisse

Tableau 2 | Variation des 10 pathologies les plus fréquentes, tous âges confondus |

Pathologie	Semaine	Semaine précédente	Variation
VOIES RESPIRATOIRES HAUTES (Diag SOS)	22 852	19 576	16,73%
GASTRO ENTERITE (Diag SOS)	5 716	5 193	10,07%
BRONCHITE (Diag SOS)	4 244	3 685	15,17%
LOMBALGIE /SCIATALGIE (DIAG SOS)	2 174	2 406	-9,64%
INFECTION URINAIRE (Diag SOS)	1 825	1 902	-4,05%
TRAUMATO DIVERS (Diag SOS)	1 786	2 024	-11,76%
DOULEUR ABDO AIGUE (Diag SOS)	1 718	1 766	-2,72%
CERTIFICAT + ADMIN (Diag SOS)	1 707	1 678	1,73%
ORL / STOMATO DIVERS (Diag SOS)	1 225	1 152	6,34%
SYNDROME VIRAL (Diag SOS)	1 165	1 023	13,88%

Le réseau des associations SOS-Médecins s'inscrit au sein du système de surveillance syndromique français SurSaUD® (Surveillance Sanitaire des Urgences et des Décès). Ce système a été initié 2004 avec un objectif de détection d'événements inattendus. Depuis, il a montré ses capacités à répondre à d'autres objectifs de surveillance, tels que : estimer l'impact d'un événement environnemental ou sociétal, surveiller des pathologies en dehors de tout événement, ou détecter précocement un événement sanitaire prédéfini, telle qu'une épidémie saisonnière.

Sommaire

Sommaire, Pour en savoir plus, Indicateurs surveillés	2
Méthodologie, Associations participant au réseau de surveillance SOS Médecins / Santé publique France	3
Activité totale SOS Médecins.....	4
Activité totale SOS Médecins par classe d'âge.....	5
Variation des 10 pathologies les plus fréquentes.....	6
Activité SOS Médecins liée à une fièvre isolée.....	7
Activité SOS Médecins liée à un malaise	8
Activité SOS Médecins liée à crise d'asthme	9
Activité SOS Médecins liée à une allergie	10
Activité SOS Médecins liée à une conjonctivite infectieuse	11
Activité SOS Médecins liée à une gastro-entérite.....	12
Activité SOS Médecins liée à une bronchiolite.....	13
Activité SOS Médecins liée à une bronchite	14
Activité SOS Médecins liée aux pathologies des voies respiratoires hautes	15

Pour en savoir plus

Consulter le site [Santé publique France](#)

Pour les indicateurs régionaux :

- [Consulter les PE des Cires](#)

Indicateurs surveillés

Les indicateurs suivis sont construits à partir des diagnostics codés par les médecins des associations SOS Médecins. Les indicateurs ci-dessous sont suivis à partir de fin septembre 2017 :

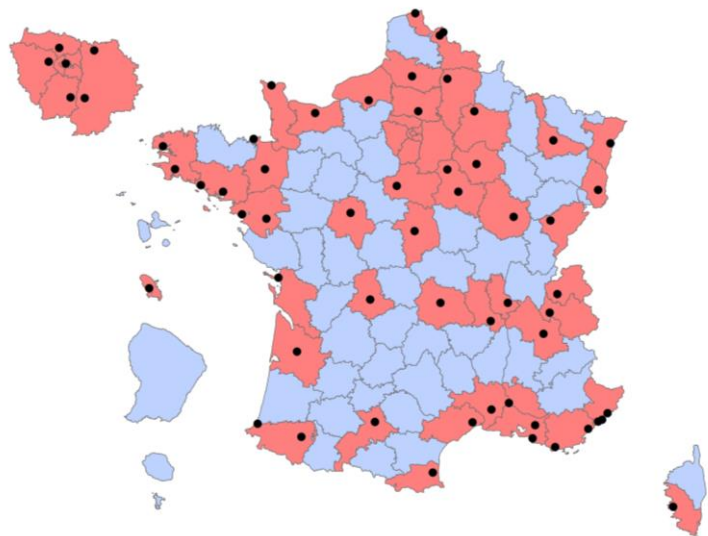
- **Indicateurs d'activité** : nombre d'appels reçus ayant donné suite à des actes médicaux
- **Indicateurs syndromiques basés sur les diagnostics** :
 - **Fièvre isolée** ;
 - **Malaise**
 - **Crise d'asthme** ;
 - **Allergie** ;
 - **Conjonctivite infectieuse**;
 - **Gastro-entérite**;
 - **Bronchiolite (chez les enfants de moins de 2 ans uniquement)**;
 - **Bronchite**
 - **Pathologies des voies respiratoires hautes** : laryngites, les angines, les otites, les pharyngites, les rhinopharyngites, les sinusites, les trachéites.

Méthodologie

- Tous les graphiques et tableaux sont construits à partir d'un même nombre d'associations (associations constantes).
- Les graphiques avec un recul de 3 mois sont construits à partir des 60 associations métropolitaines, l'association SOS Martinique n'étant pas prise en compte dans ce bulletin national compte tenu de l'épidémiologie différente des maladies. Ils permettent de suivre les évolutions des indicateurs à court terme.
- Les autres graphiques avec un pas de temps plus long sont construits à partir de 58 associations métropolitaines qui transmettent leurs données au moins depuis le 1^{er} janvier 2015. Ils permettent de suivre les variations saisonnières d'une année sur l'autre.
- Les indicateurs sont décrits sur un pas de temps quotidien ou hebdomadaire, tous âges confondus et par classe d'âge. Pour suivre les tendances, des effectifs et moyennes mobiles sur les 7 jours précédents, ainsi que des proportions sont présentées.
- Les proportions sont calculées en rapportant le nombre de consultations d'un indicateur sur le nombre total de consultations codées. Ces proportions permettent d'interpréter les évolutions de l'indicateur, sans être influencé par les effets (hausse du nombre de consultations) liés à l'amélioration du codage au cours du temps.
- Dans le tableau 1 en première page, l'évolution des indicateurs est calculée différemment selon la colonne :
 - Par rapport à la semaine précédente : les effectifs hebdomadaires sont comparés par rapport aux effectifs de la semaine précédente.
 - Par rapport aux 2 années précédentes : les proportions dans l'activité codée sont comparées aux proportions à la même période au cours des 2 années précédentes.

Associations participant au réseau de surveillance SOS Médecins / Santé publique France

En 2017, 61 associations SOS Médecins sur les 62 existantes participent au réseau de surveillance SOS Médecins / Santé publique France, intégré au système SurSaUD[®] (surveillance sanitaire des urgences et des décès).



Légende

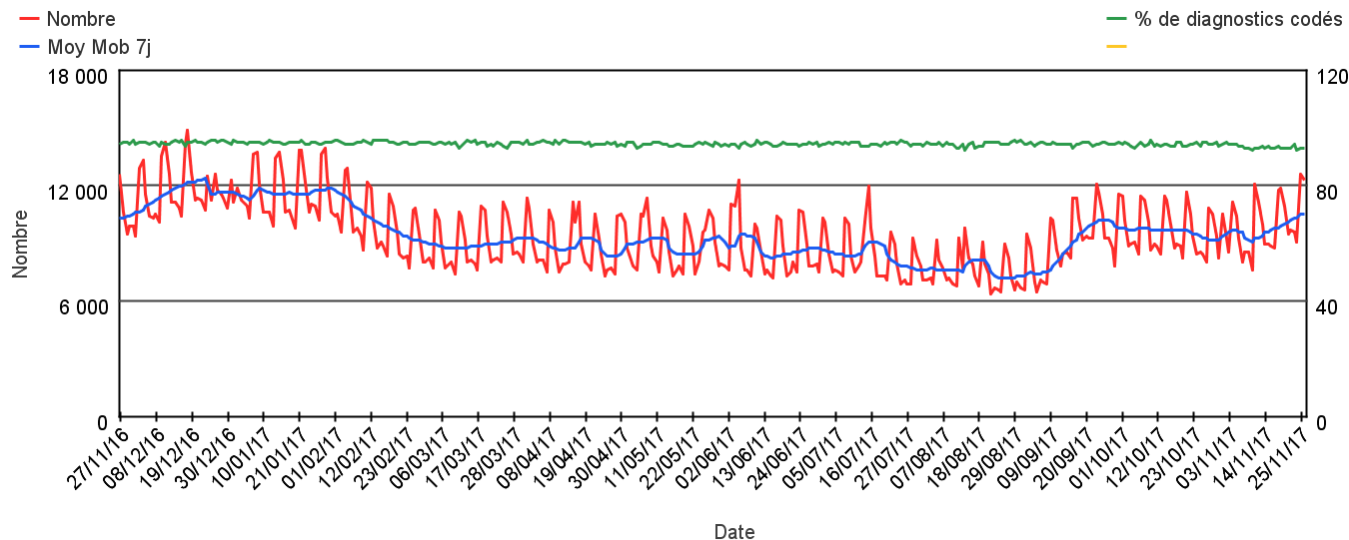
- Emplacement d'une association SOS Médecins
- Département n'ayant pas d'association SOS Médecins
- Département ayant au moins une association SOS Médecins

Réalisation : DCAR USS - mars 2015
Sources : données SOS Médecins, IGN

Activité totale SOS Médecins

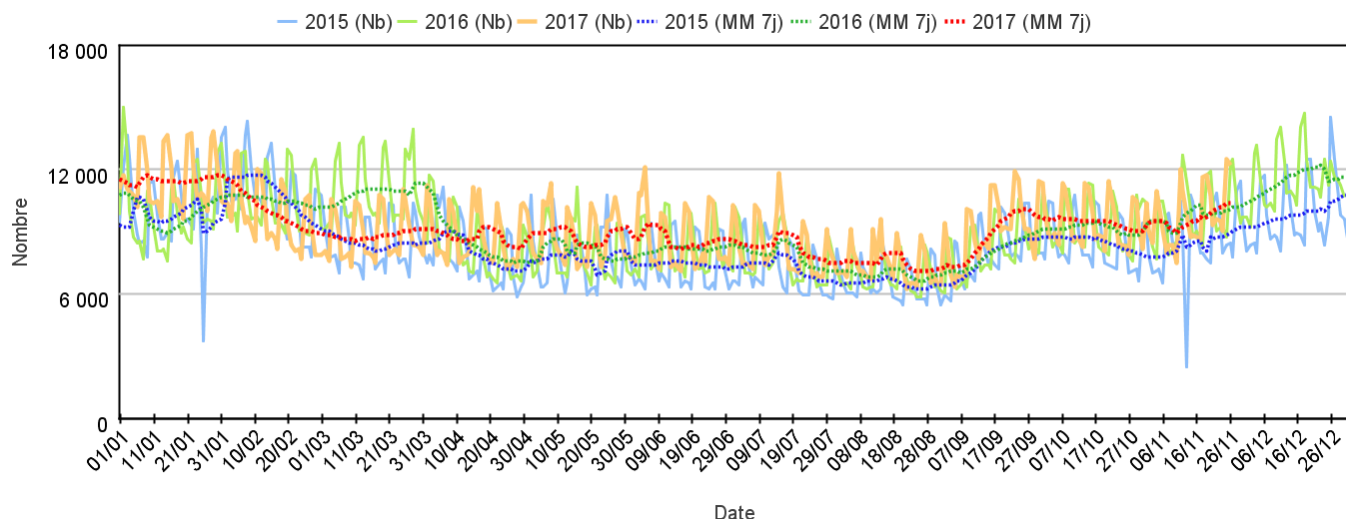
Sur un an glissant

Évolution quotidienne du total des actes médicaux et de la proportion d'actes codés, tous âges confondus



Par rapport aux 2 années précédentes

Évolution quotidienne du total des actes médicaux, tous âges confondus (moy mob 7j)



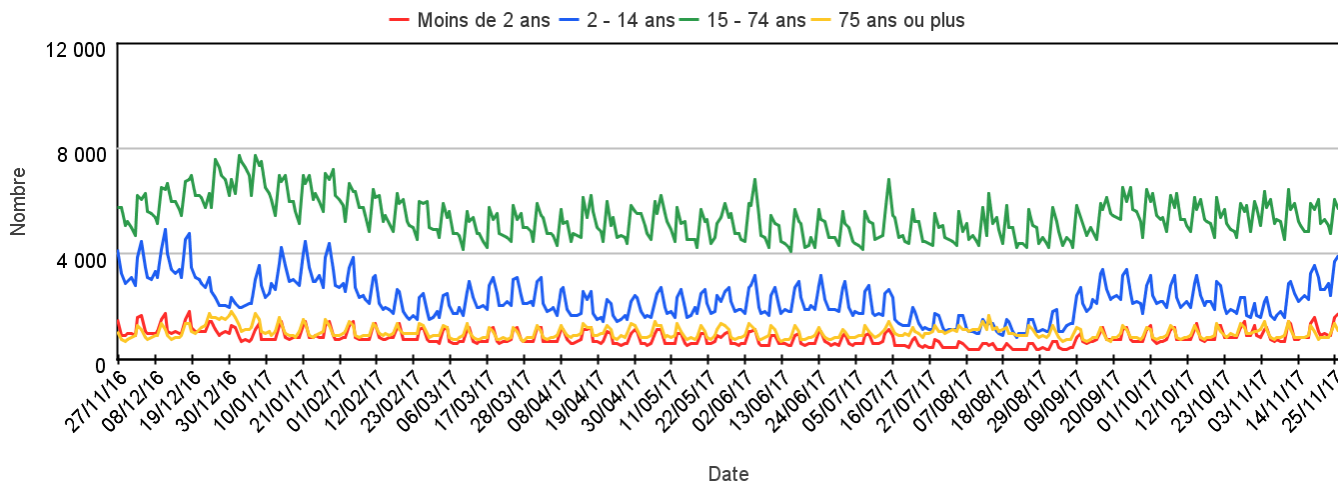
Les 10 pathologies les plus fréquentes, tous âges confondus

Pathologie	Semaine	Semaine précédente	Variation
VOIES RESPIRATOIRES HAUTES (Diag SOS)	22 852	19 576	16,73%
GASTRO ENTERITE (Diag SOS)	5 716	5 193	10,07%
BRONCHITE (Diag SOS)	4 244	3 685	15,17%
LOMBALGIE /SCIATALGIE (DIAG SOS)	2 174	2 406	-9,64%
INFECTION URINAIRE (Diag SOS)	1 825	1 902	-4,05%
TRAUMATO DIVERS (Diag SOS)	1 786	2 024	-11,76%
DOULEUR ABDO AIGUE (Diag SOS)	1 718	1 766	-2,72%
CERTIFICAT + ADMIN (Diag SOS)	1 707	1 678	1,73%
ORL / STOMATO DIVERS (Diag SOS)	1 225	1 152	6,34%
SYNDROME VIRAL (Diag SOS)	1 165	1 023	13,88%

Activité totale SOS Médecins

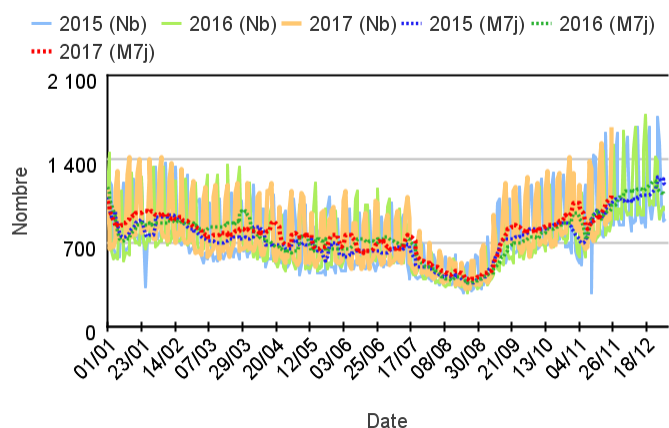
Par classe d'âge

Évolution quotidienne du total des actes médicaux pour différentes classes d'âge

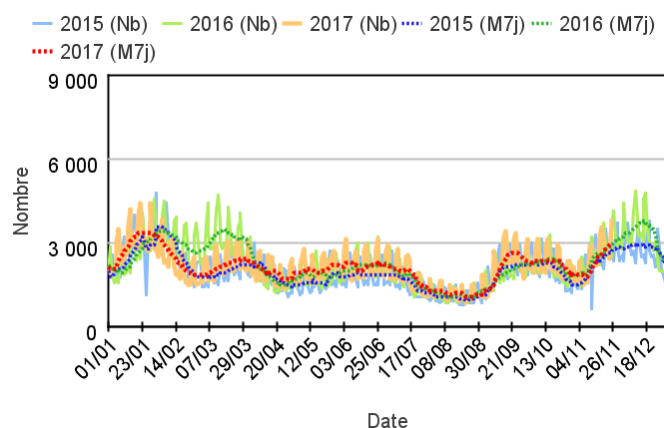


Par rapport aux 2 années précédentes

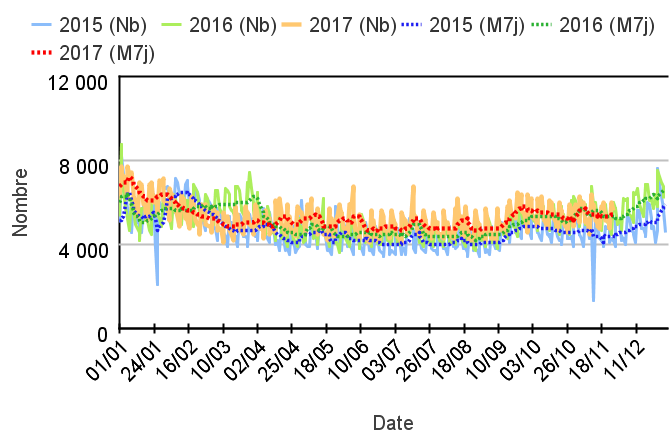
Chez les enfants de moins de 2 ans



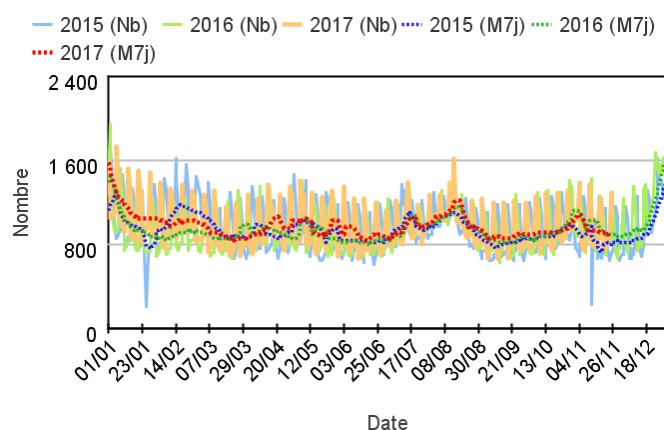
Chez les enfants de 2 à 14 ans



Chez les adultes de 15 à 74 ans



Chez les adultes de plus de 75 ans



Variation des 10 pathologies les plus fréquentes (Source : Santé publique France – SOS Médecins)

Variations des 10 pathologies les plus fréquentes chez les moins de 2 ans

Pathologie	Semaine	Semaine précédente	Variation
VOIES RESPIRATOIRES HAUTES (Diag SOS)	3 766	3 296	14,26%
BRONCHIOLITE (Diag SOS)	734	521	40,88%
GASTRO ENTERITE (Diag SOS)	584	503	16,10%
BRONCHITE (Diag SOS)	486	367	32,43%
FIEVRE ISOLEE(Diag SOS)	238	208	14,42%
CONJONCTIVITE INFECTIEUSE (Diag SOS)	201	177	13,56%
SYNDROME VIRAL (Diag SOS)	173	139	24,46%
ALLERGIE (Diag SOS)	134	99	35,35%
VOMISSEMENTS (Diag SOS)	125	120	4,17%
DIARRHEE (Diag SOS)	124	80	55,00%

Variations des 10 pathologies les plus fréquentes chez les 2-14 ans

Pathologie	Semaine	Semaine précédente	Variation
VOIES RESPIRATOIRES HAUTES (Diag SOS)	10 535	8 680	21,37%
GASTRO ENTERITE (Diag SOS)	1 729	1 457	18,67%
BRONCHITE (Diag SOS)	1 510	1 310	15,27%
ASTHME (Diag SOS)	573	559	2,50%
SYNDROME VIRAL (Diag SOS)	471	438	7,53%
FIEVRE ISOLEE(Diag SOS)	400	399	0,25%
DOULEUR ABDO AIGUE (Diag SOS)	391	367	6,54%
VOMISSEMENTS (Diag SOS)	340	353	-3,68%
ALLERGIE (Diag SOS)	324	301	7,64%
TRAUMATO DIVERS (Diag SOS)	322	373	-13,67%

Variations 10 pathologies les + fréquentes chez les 15-74 ans

Pathologie	Semaine	Semaine précédente	Variation
VOIES RESPIRATOIRES HAUTES (Diag SOS)	8 240	7 306	12,78%
GASTRO ENTERITE (Diag SOS)	3 214	3 048	5,45%
LOMBALGIE /SCIATALGIE (DIAG SOS)	1 968	2 156	-8,72%
BRONCHITE (Diag SOS)	1 802	1 641	9,81%
INFECTION URINAIRE (Diag SOS)	1 468	1 554	-5,53%
CERTIFICAT + ADMIN (Diag SOS)	1 434	1 418	1,13%
TRAUMATO DIVERS (Diag SOS)	1 083	1 214	-10,79%
DOULEUR ABDO AIGUE (Diag SOS)	1 083	1 164	-6,96%
ANGOISSE (Diag SOS)	829	823	0,73%
GRIPPE/SYNDROME GRIPPAL (Diag SOS)	829	640	29,53%

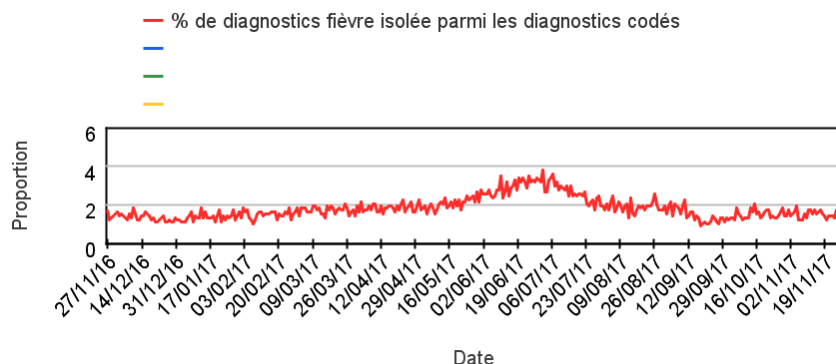
Variations des 10 pathologies les plus fréquentes chez les 75 ans et +

Pathologie	Semaine	Semaine précédente	Variation
BRONCHITE (Diag SOS)	434	355	22,25%
TRAUMATO DIVERS (Diag SOS)	337	386	-12,69%
DECES (Diag SOS)	296	307	-3,58%
VOIES RESPIRATOIRES HAUTES (Diag SOS)	261	241	8,30%
ALTERATION ETAT GENERAL (Diag SOS)	257	280	-8,21%
PNEUMOPATHIE (Diag SOS)	221	209	5,74%
INFECTION URINAIRE (Diag SOS)	198	186	6,45%
DOULEUR ABDO AIGUE (Diag SOS)	189	188	0,53%
LOMBALGIE /SCIATALGIE (DIAG SOS)	184	232	-20,69%
CHUTE (Diag SOS)	184	182	1,10%

Activité liée à une **fièvre isolée** (Diagnostics)

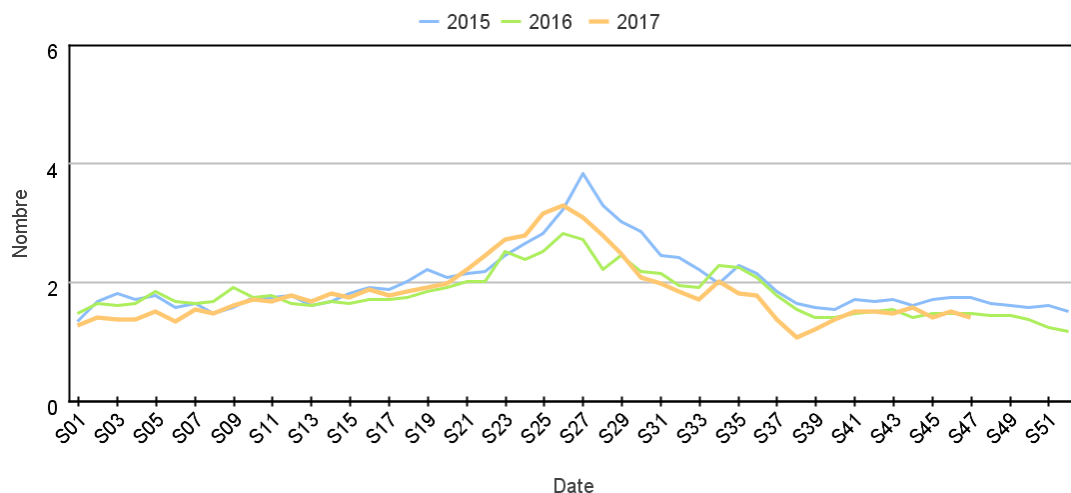
Sur un an glissant

Évolution quotidienne de la proportion de fièvre isolée dans les actes codés



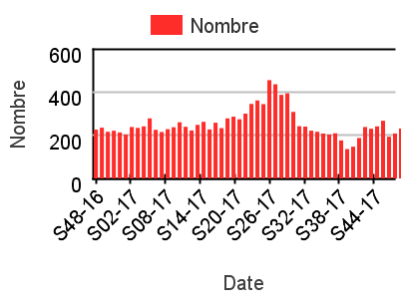
Par rapport aux 2 années précédentes

Évolution hebdomadaire des proportions de fièvre isolée parmi les actes codés, tous âges confondus

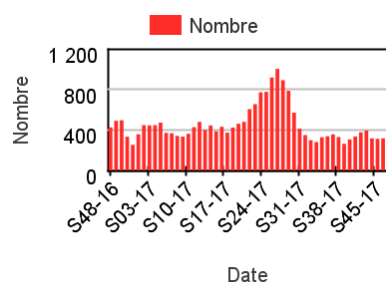


Répartition des consultations pour fièvre isolée

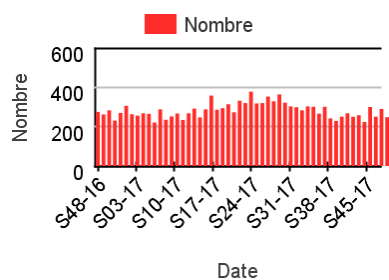
Chez les enfants de moins de 2 ans



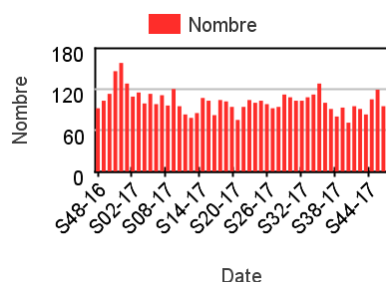
Chez les enfants de 2 à 14 ans



Chez les adultes de 15 à 74 ans



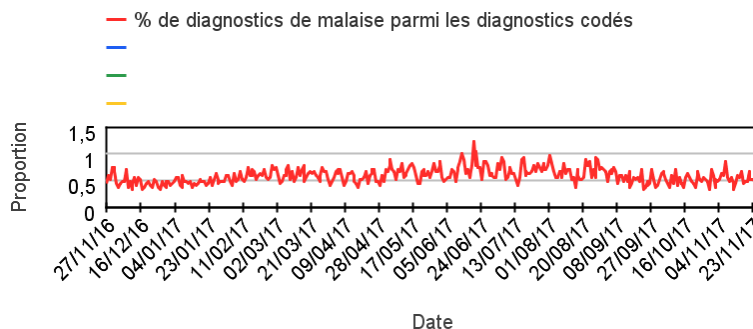
Chez les adultes de plus de 75 ans



Activité liée à un **malaise** (Diagnostics)

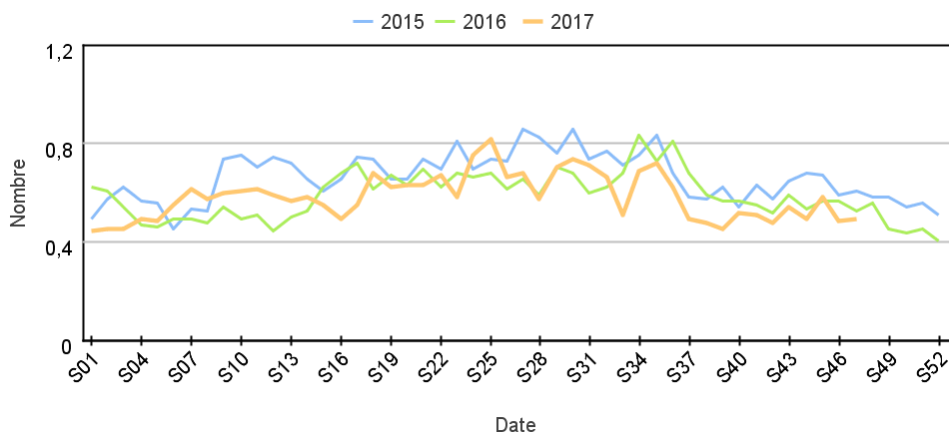
Sur un an glissant

Évolution quotidienne de la proportion de malaises dans les actes codés



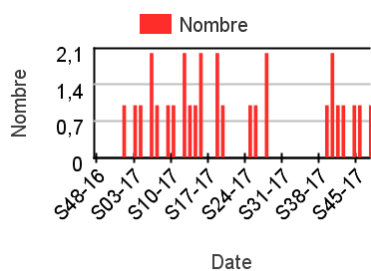
Par rapport aux 2 années précédentes

Évolution hebdomadaire des proportions de malaises parmi les actes codés, tous âges confondus

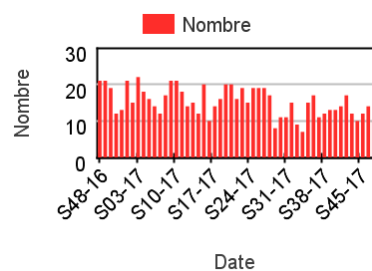


Répartition des consultations pour malaise

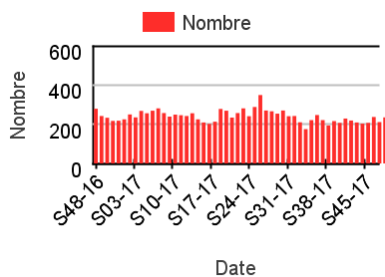
Chez les enfants de moins de 2 ans



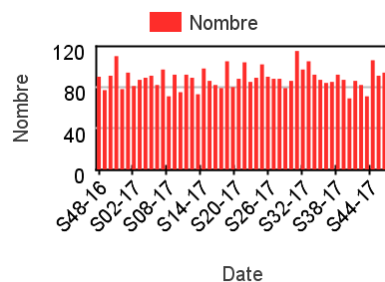
Chez les enfants de 2 à 14 ans



Chez les adultes de 15 à 74 ans



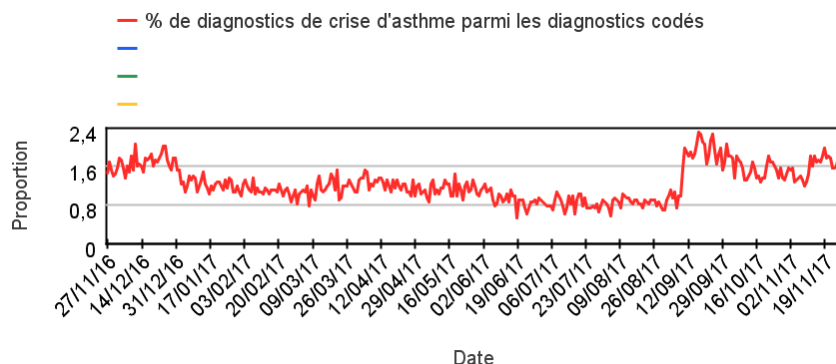
Chez les adultes de plus de 75 ans



Activité liée à une crise d'asthme (Diagnostics)

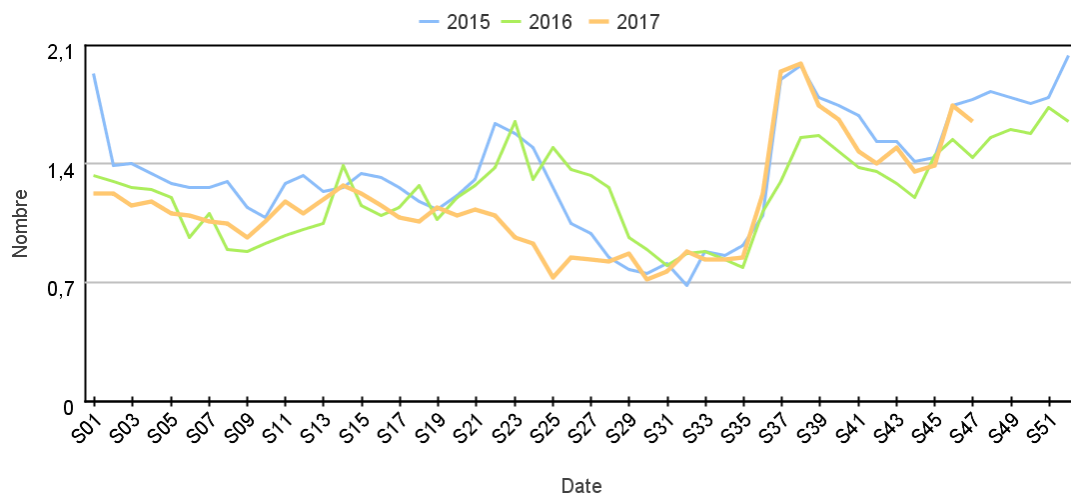
Sur un an glissant

Évolution quotidienne de la proportion de crise d'asthme dans les actes codés



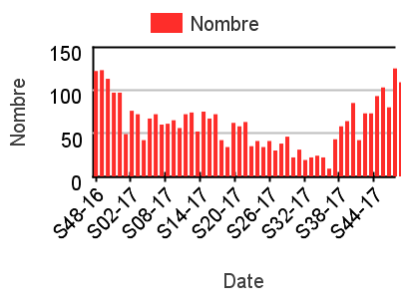
Par rapport aux 2 années précédentes

Évolution hebdomadaire des proportions de crise d'asthme parmi les actes codés, tous âges confondus

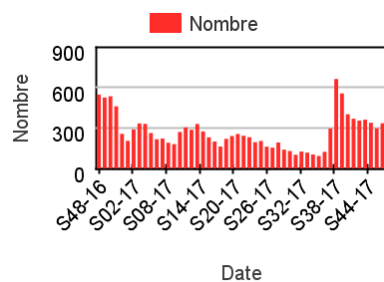


Répartition des consultations pour crise d'asthme

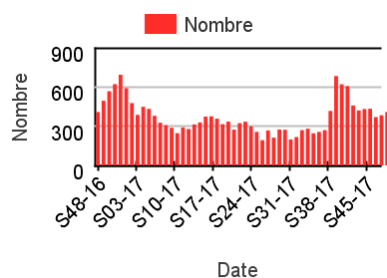
Chez les enfants de moins de 2 ans



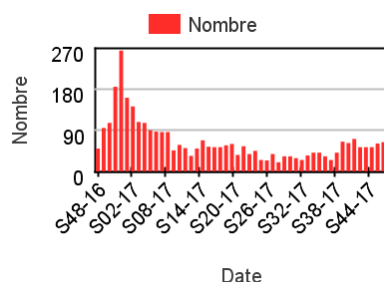
Chez les enfants de 2 à 14 ans



Chez les adultes de 15 à 74 ans



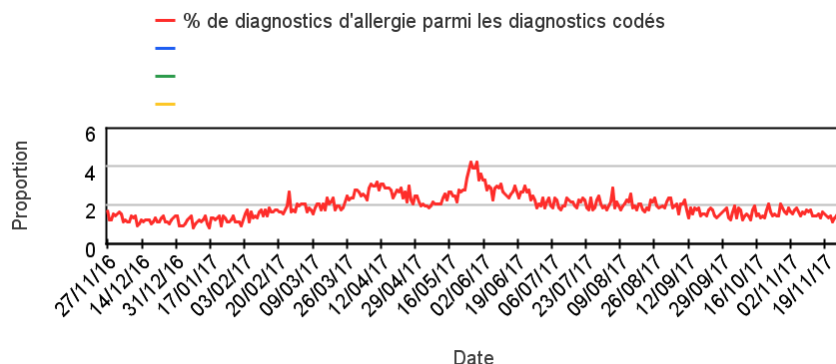
Chez les adultes de plus de 75 ans



Activité liée à une allergie (Diagnostics)

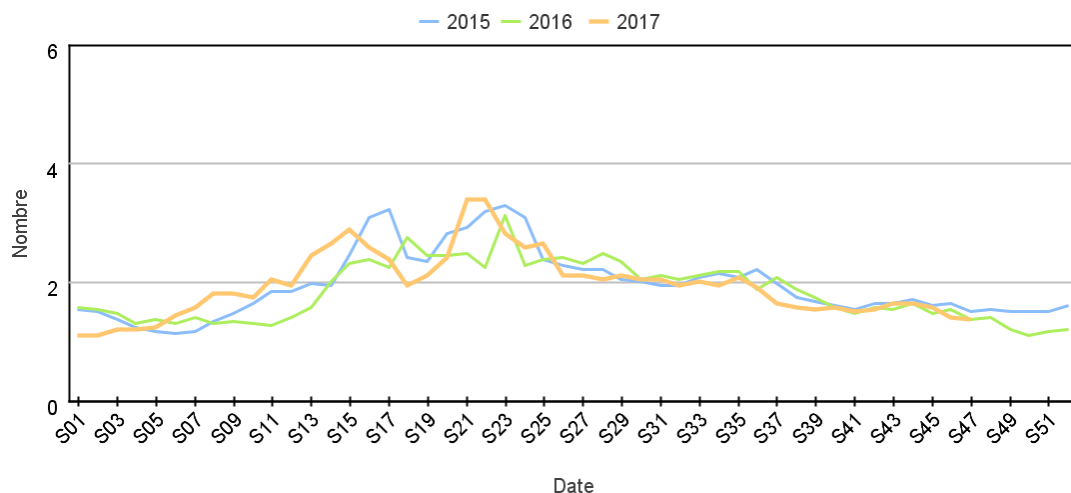
Sur un an glissant

Évolution quotidienne de la proportion d'allergie dans les actes codés



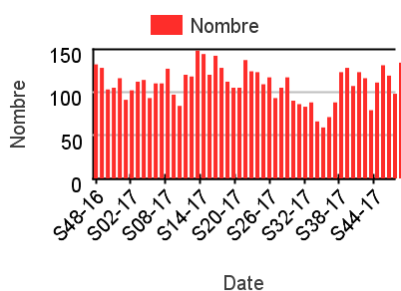
Par rapport aux 2 années précédentes

Évolution hebdomadaire des proportions d'allergie parmi les actes codés, tous âges confondus

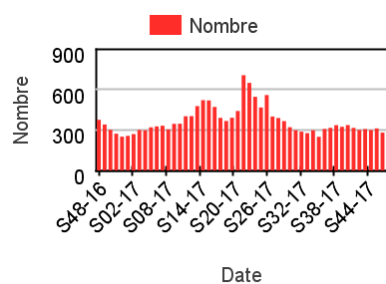


Répartition des consultations pour allergie

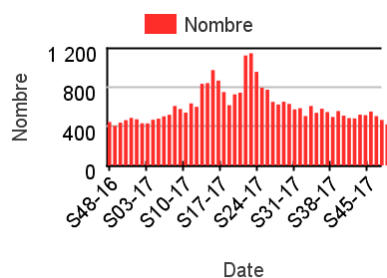
Chez les enfants de moins de 2 ans



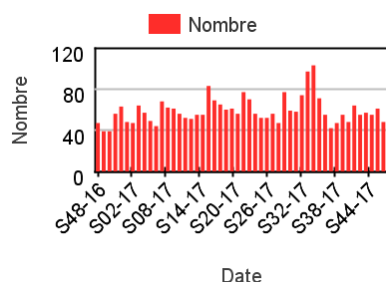
Chez les enfants de 2 à 14 ans



Chez les adultes de 15 à 74 ans



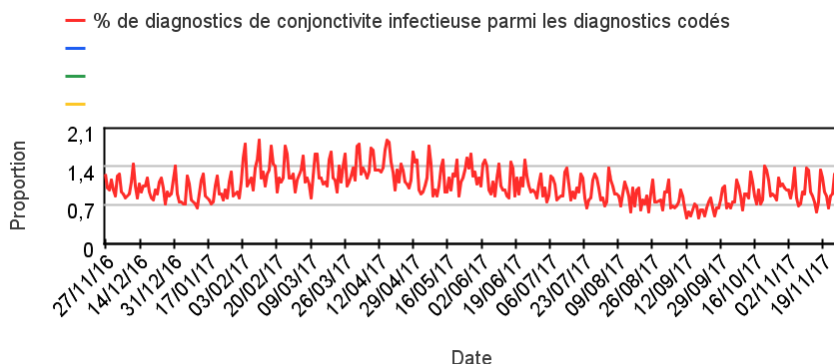
Chez les adultes de plus de 75 ans



Activité liée à une conjonctivite infectieuse (Diagnostics)

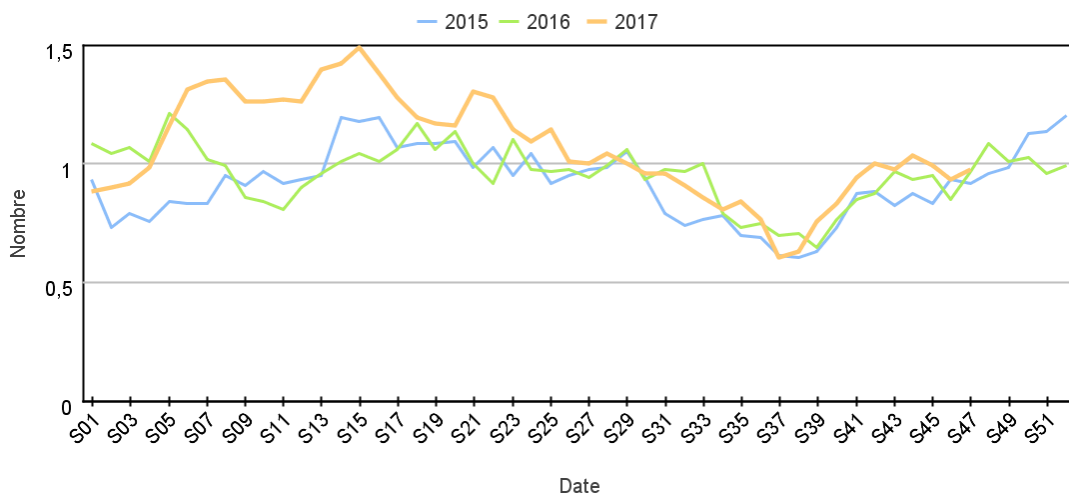
Sur un an glissant

Évolution quotidienne de la proportion de conjonctivite infectieuse dans les actes codés



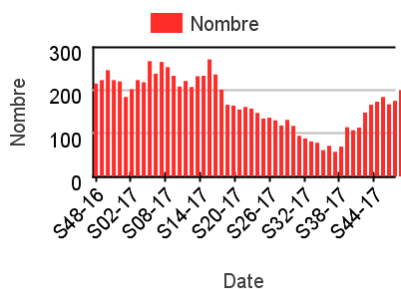
Par rapport aux 2 années précédentes

Évolution hebdomadaire des proportions de conjonctivite infectieuse parmi les actes codés, tous âges confondus

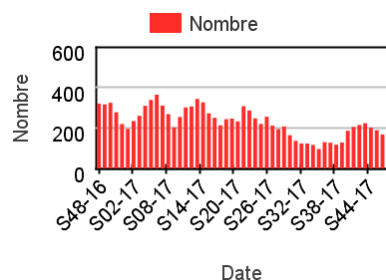


Répartition des consultations pour conjonctivite infectieuse

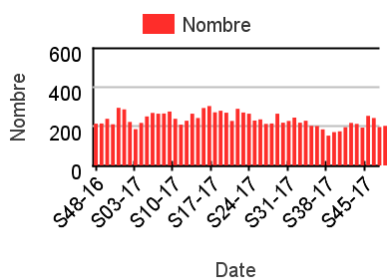
Chez les enfants de moins de 2 ans



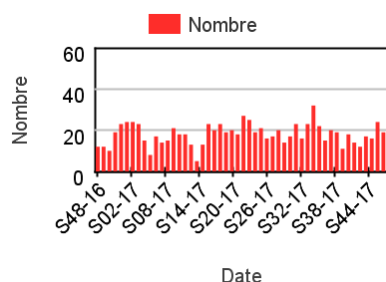
Chez les enfants de 2 à 14 ans



Chez les adultes de 15 à 74 ans



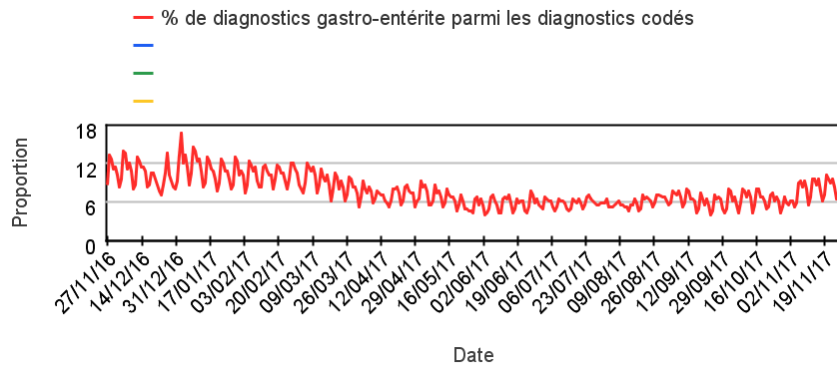
Chez les adultes de plus de 75 ans



Activité liée à une gastro-entérite (Diagnostics)

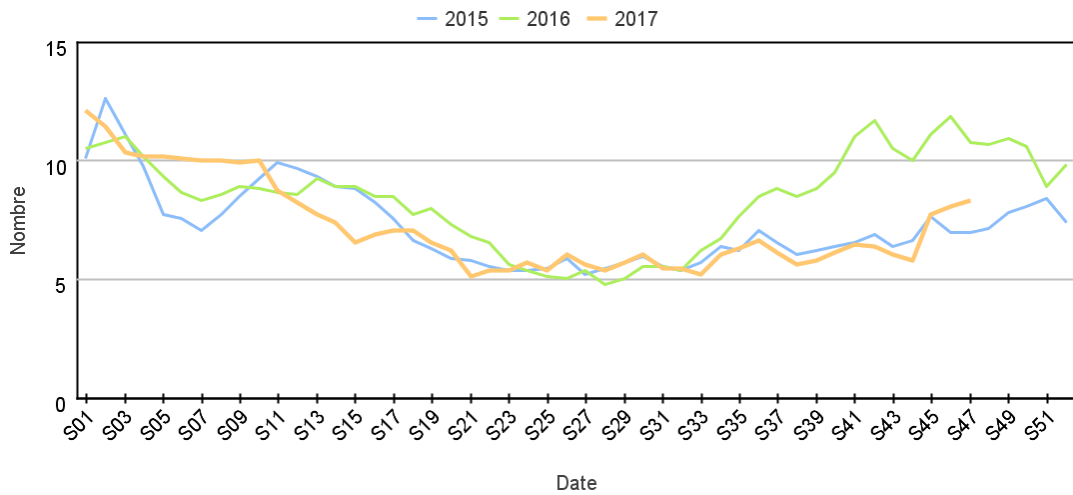
Sur un an glissant

Évolution quotidienne de la proportion de gastro-entérite dans les actes codés



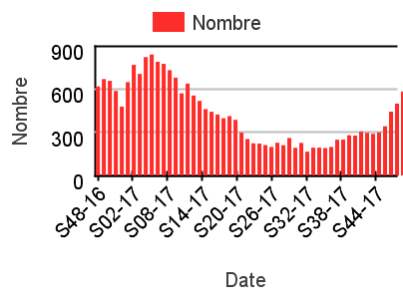
Par rapport aux 2 années précédentes

Évolution hebdomadaire des proportions de gastro-entérite parmi les actes codés, tous âges confondus

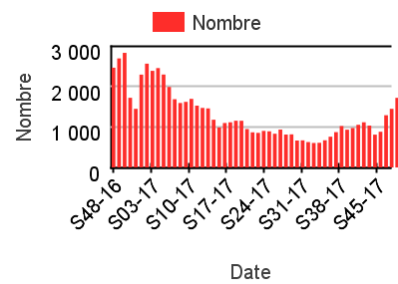


Répartition des consultations pour gastro-entérite

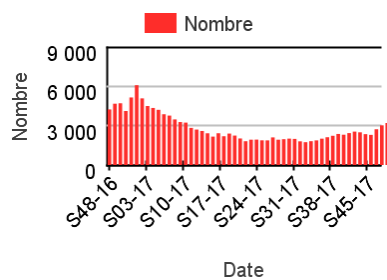
Chez les enfants de moins de 2 ans



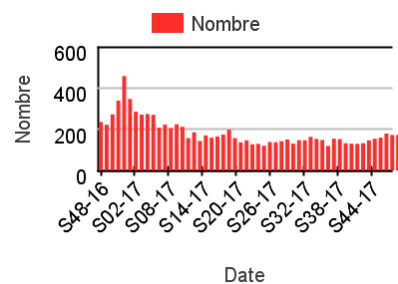
Chez les enfants de 2 à 14 ans



Chez les adultes de 15 à 74 ans



Chez les adultes de plus de 75 ans

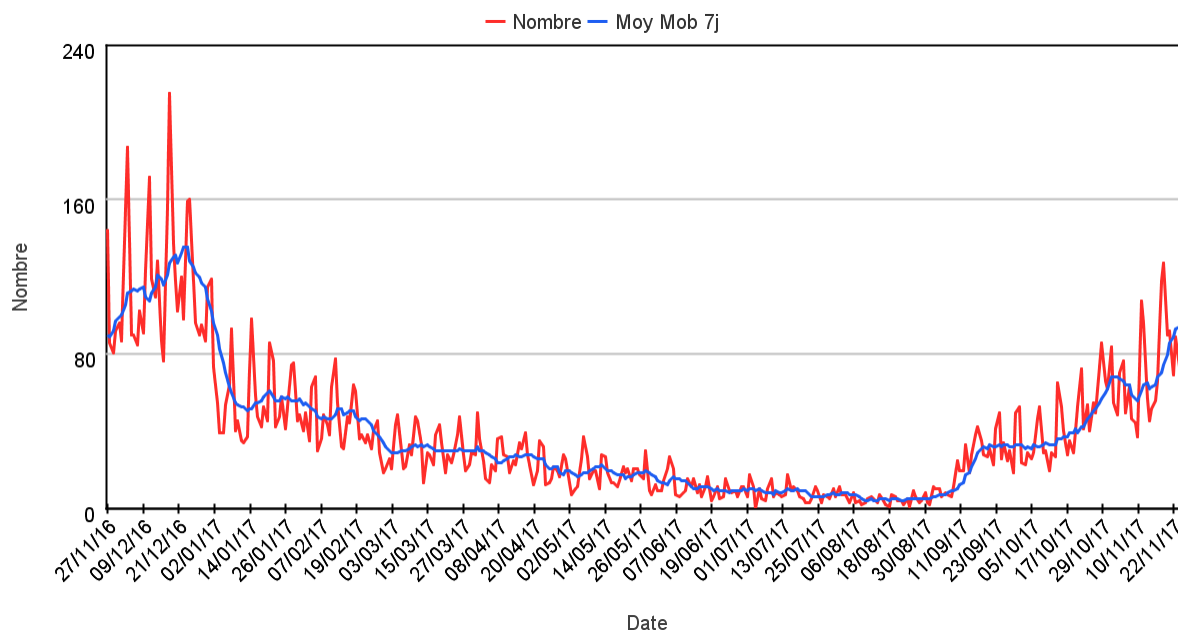


Activité liée à une bronchiolite (Diagnostics)

Chez les enfants de moins de 2 ans

Sur un an glissant

Évolution quotidienne de la bronchiolite (nombre) chez les enfants de moins de 2 ans



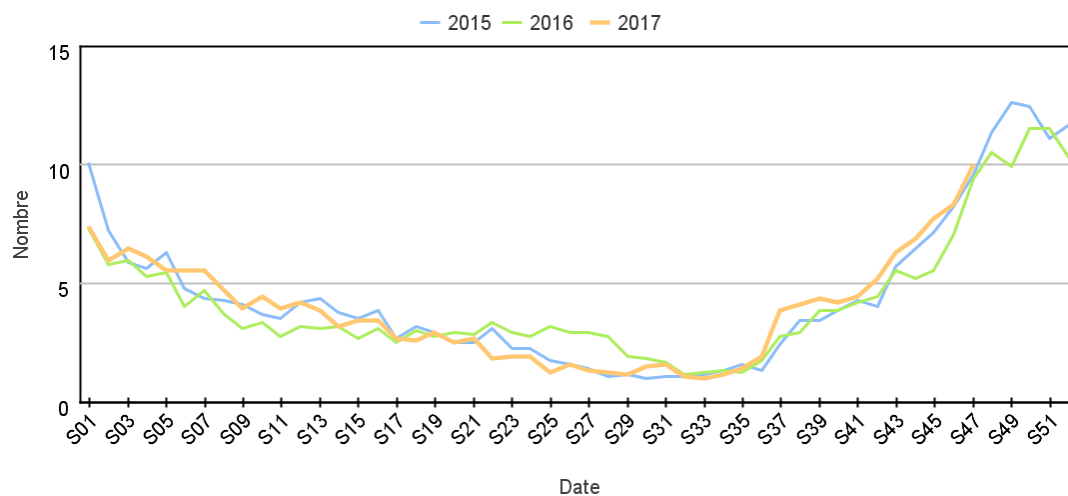
Par sexe

Répartition des consultations pour bronchiolite entre les hommes et les femmes

	Nb homme	Nb femme	% variation S-1 homme	% variation S-1 femme
S44-17	256,00	194,00	11,79	19,02
S45-17	273,00	168,00	6,64	-13,40
S46-17	287,00	233,00	5,13	38,69
S47-17	395,00	338,00	37,63	45,06

Par rapport aux 2 années précédentes

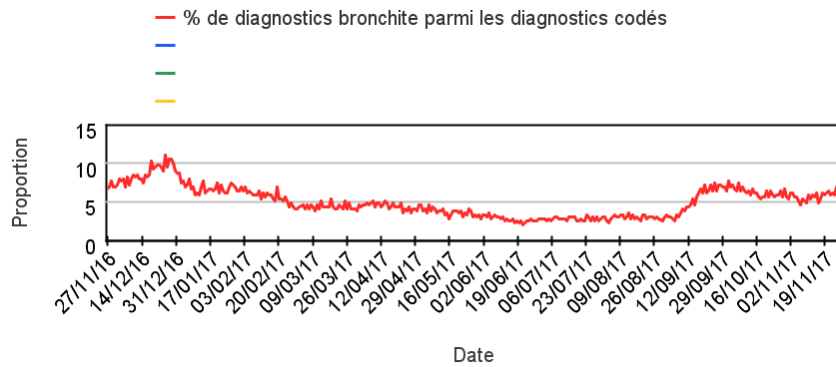
Évolution hebdomadaire des proportions de bronchiolite parmi les actes codés, Enfants de moins de 2 ans



Activité liée à une bronchite (Diagnostics)

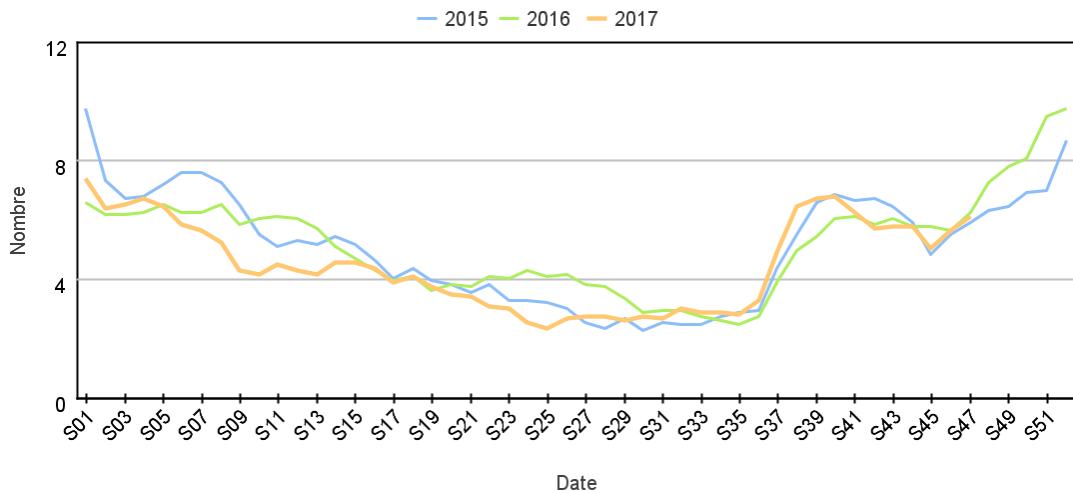
Sur un an glissant

Évolution quotidienne de la proportion de bronchite dans les actes codés



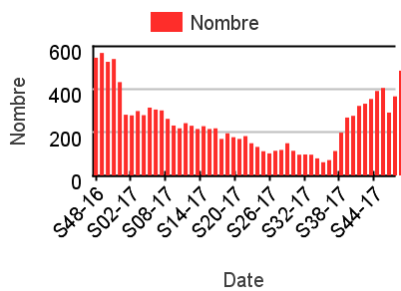
Par rapport aux 2 années précédentes

Évolution hebdomadaire des proportions de bronchite parmi les actes codés, tous âges confondus

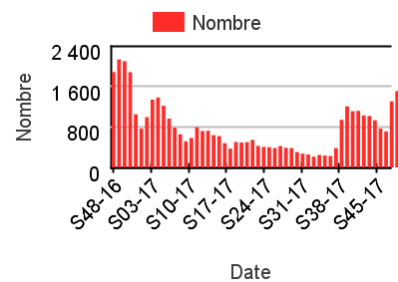


Répartition des consultations pour bronchite

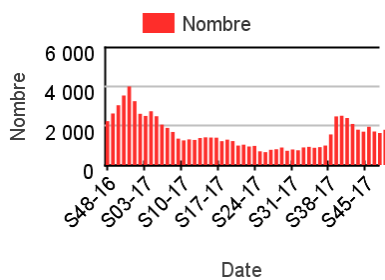
Chez les enfants de moins de 2 ans



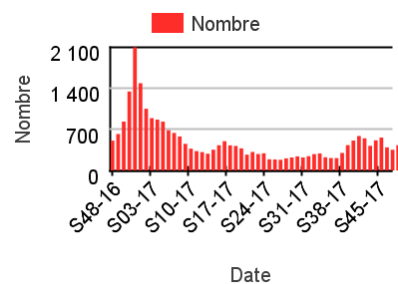
Chez les enfants de 2 à 14 ans



Chez les adultes de 15 à 74 ans



Chez les adultes de plus de 75 ans

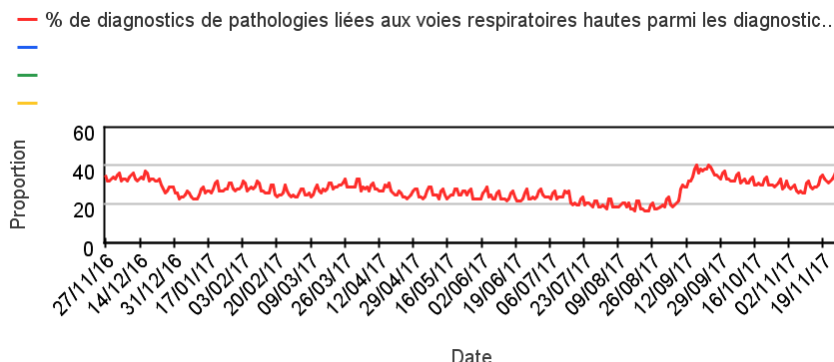


Activité liée aux voies respiratoires hautes* (Diagnostics)

* : ce regroupement comprend les laryngites, les angines, les otites, les pharyngites, les rhinopharyngites, les sinusites, les trachéites.

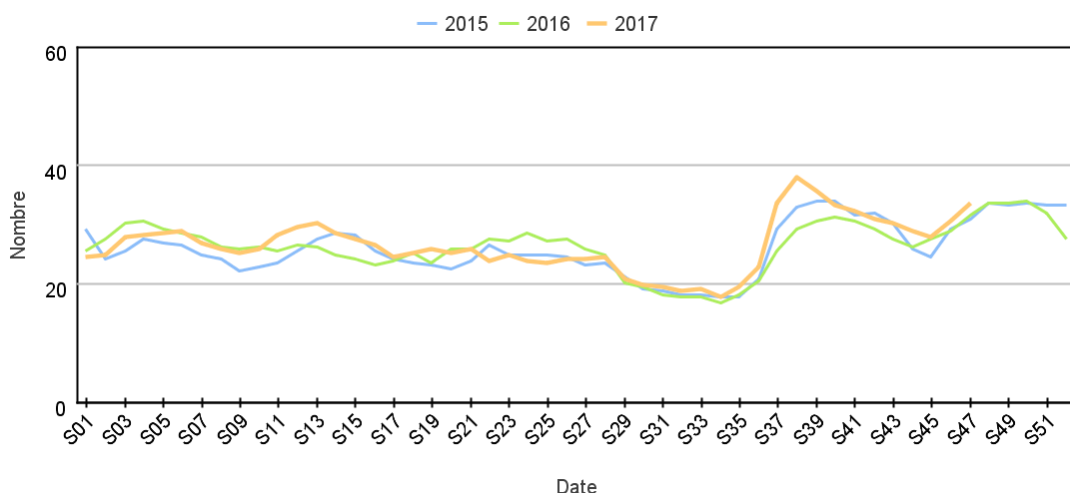
Sur un an glissant

Évolution quotidienne de la proportion des pathologies liées aux voies respiratoires hautes dans les actes codés



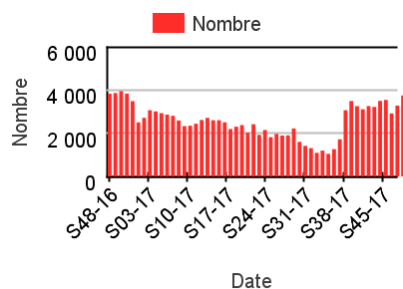
Par rapport aux 2 années précédentes

Évolution hebdomadaire des proportions pathologies liées aux voies respiratoires hautes parmi les actes codés, tous âges confondus

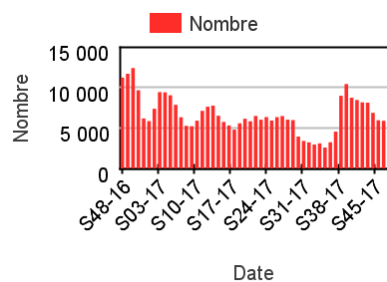


Répartition des consultations pour l'indicateur voies respiratoires hautes

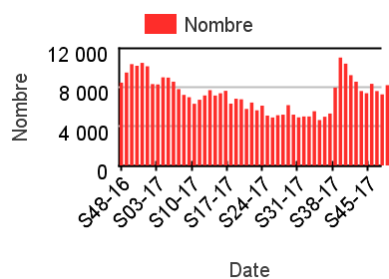
Chez les enfants de moins de 2 ans



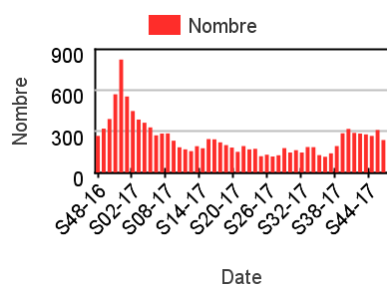
Chez les enfants de 2 à 14 ans



Chez les adultes de 15 à 74 ans



Chez les adultes de plus de 75 ans



Directeur de la publication : Dr François Bourdillon

Rédacteur en chef : Céline Caserio-Schönemann, Direction Appui, Traitements et Analyses des données

Remerciements : membres du Comité de pilotage SOS Médecins / Santé publique France : Dr Pierre-Henry Juan, Dr Pascal Chansard, Dr Patrick Guérin, Dr Serge Smadja, Gaëlle Gault, Olivier Retel

Diffusion : Santé publique France – Direction Appui, Traitements et Analyses des données – 12 rue du Val d'Osne, 94415 Saint-Maurice Cedex.

Tél. : 01 41 79 57 21 – <http://www.santepubliquefrance.sante.fr>