

**Synthèse :**

- En semaine 2 de 2017, **activité en hausse** des associations SOS Médecins chez les enfants de **moins de 15 ans** (+20%) et en baisse chez les adultes (-11%).
- Chez les enfants, les consultations pour **grippe/syndrome grippal** et syndrome viral sont en **hausse**, ainsi que pour **gastro-entérite (chez les moins de 2 ans)** et pour **bronchite** et **asthme (chez les 2-14 ans)**.
- La hausse de la part d'activité liée à la **grippe** se poursuit (16,4% tous âges, contre 15% en semaine 1 et 13% en semaine 52). Cette hausse s'observe principalement chez les enfants.
- Les **autres pathologies hivernales** (bronchite, pneumopathie, pathologies des voies respiratoires hautes, asthme) sont en baisse **chez les adultes** avec une proportion dans l'activité codée comparable à celle des deux années précédentes.
- **Stabilisation** des consultations pour **gastro-entérite** et **vomissements** chez les enfants et les adultes, dans des niveaux comparables à ceux des deux années précédentes.
- Légère hausse des consultations pour altération de l'état général, chute et décès chez les **adultes de plus de 75 ans**.

Tableau 1 | Evolution des indicateurs saisonniers (pathologies saisonnières) |

Pathologies	Classe d'âge	Evolution*	
		par rapport à la semaine précédente	par rapport aux 2 années précédentes
Fièvre isolée	Moins de 15 ans	>	≈
	Plus de 15 ans	<	≈
Pathologies des voies respiratoires hautes (ORL)	Moins de 15 ans	≈	≈
	Plus de 15 ans	<	≈
Bronchiolite	Moins de 2 ans	<	≈
Grippe	Moins de 15 ans	>	>
	Plus de 15 ans	≈	>
Crise d'asthme	Moins de 15 ans	>	≈
	Plus de 15 ans	<	≈
Bronchite	Moins de 15 ans	≈	<
	Plus de 15 ans	<	≈
Pneumopathie	Moins de 15 ans	≈	≈
	Plus de 15 ans	<	≈
Gastro-entérite	Moins de 15 ans	≈	≈
	Plus de 15 ans	≈	≈
Vomissements	Moins de 15 ans	≈	≈
	Plus de 15 ans	≈	<

≈ : similaire      > : en augmentation      < : en baisse

Tableau 2 | Variation des 10 pathologies les plus fréquentes, tous âges confondus |

Pathologie	Semaine	Semaine précédente	Variation
VOIES RESPIRATOIRES HAUTES (Diag SOS)	19 043	19 290	-1,28%
GRIPPE/SYNDROME GRIPPAL (Diag SOS)	12 656	11 736	7,84%
GASTRO ENTERITE (Diag SOS)	8 756	9 429	-7,14%
BRONCHITE (Diag SOS)	5 001	5 868	-14,78%
LOMBALGIE /SCIATALGIE (DIAG SOS)	1 986	2 040	-2,65%
DOULEUR ABDO AIGUE (Diag SOS)	1 673	1 685	-0,71%
INFECTION URINAIRE (Diag SOS)	1 634	1 753	-6,79%
TRAUMATO DIVERS (Diag SOS)	1 563	1 463	6,84%
SYNDROME VIRAL (Diag SOS)	1 479	1 476	0,20%
CERTIFICAT + ADMIN (Diag SOS)	1 310	1 244	5,31%

Le réseau des associations SOS-Médecins s'inscrit au sein du système de surveillance syndromique français SurSaUD® (Surveillance Sanitaire des Urgences et des Décès). Ce système a été initié 2004 avec un objectif de détection d'événements inattendus. Depuis, il a montré ses capacités à répondre à d'autres objectifs de surveillance, tels que : estimer l'impact d'un événement environnemental ou sociétal, surveiller des pathologies en dehors de tout événement, ou détecter précocement un événement sanitaire prédéfini, telle qu'une épidémie saisonnière.

## Sommaire

Sommaire, Pour en savoir plus, Indicateurs surveillés .....	2
Méthodologie, Associations participant au réseau de surveillance SOS Médecins / Santé publique France .....	3
Activité totale SOS Médecins.....	4
Activité totale SOS Médecins par classe d'âge.....	5
Variation des 10 pathologies les plus fréquentes.....	6
Activité SOS Médecins liée à une fièvre isolée.....	7
Activité SOS Médecins liée à aux voies respiratoires hautes .....	8
Activité SOS Médecins liée à une bronchiolite chez les enfants de moins de 2 ans.....	9
Activité SOS Médecins liée à la grippe .....	10
Activité SOS Médecins liée à crise d'asthme des vomissements.....	11
Activité SOS Médecins liée à une bronchite .....	12
Activité SOS Médecins liée à une pneumopathie .....	13
Activité SOS Médecins liée à une gastro-entérite.....	14
Activité SOS Médecins liée à des vomissements .....	15

## Pour en savoir plus

Consulter le site [Santé publique France](#)

Pour les indicateurs régionaux :

- [Consulter les PE des Cires](#)

Pour les surveillances hivernales :

- Lien vers le [bulletin spécifique sur la gastro-entérite](#)
- Lien vers le [bulletin spécifique sur la grippe](#)
- Lien vers le [bulletin spécifique sur la bronchiolite](#)

## Indicateurs surveillés

Les indicateurs suivis sont construits à partir des diagnostics codés par les médecins des associations SOS Médecins. Les indicateurs ci-dessous sont suivis à partir du 1<sup>er</sup> octobre 2016 :

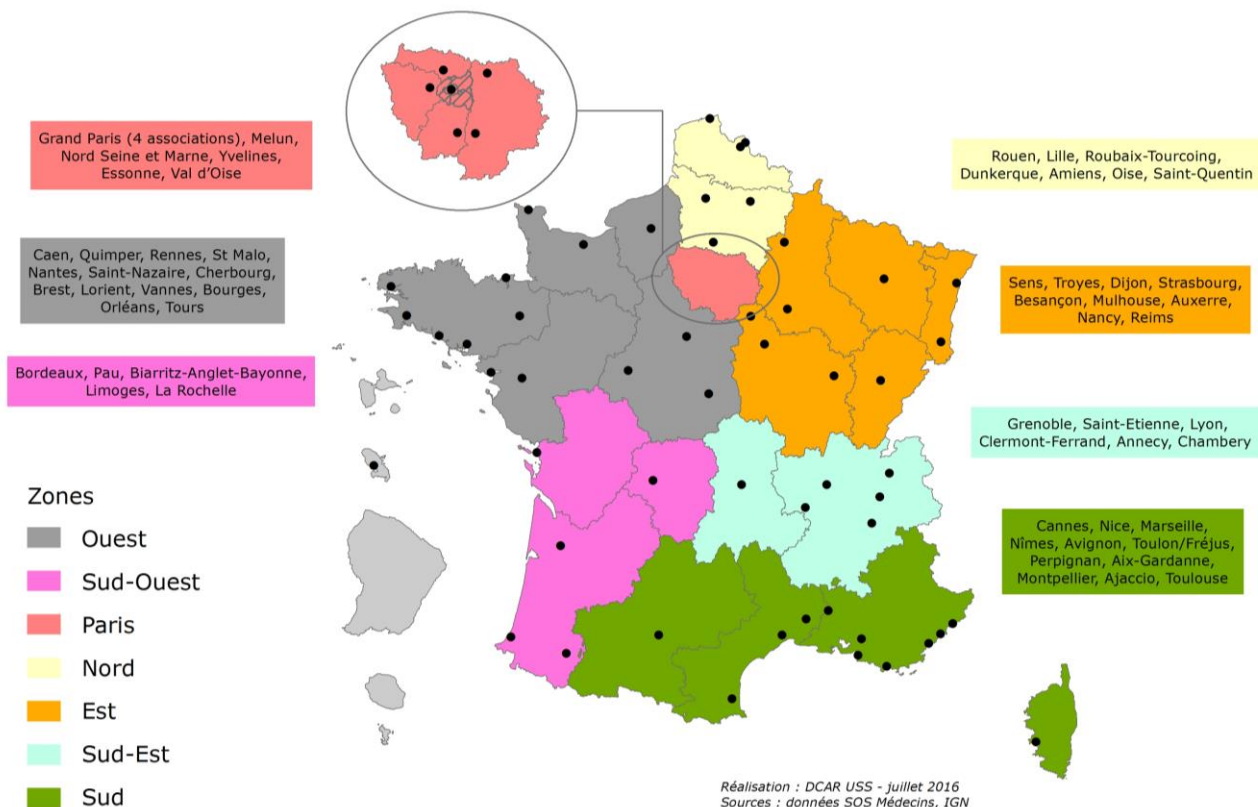
- **Indicateurs d'activité** : nombre d'appels reçus ayant donné suite à des actes médicaux
- **Indicateurs syndromiques basés sur les diagnostics** :
  - Fièvre isolée ;
  - Portant sur les voies respiratoires hautes ;
  - Bronchiolite ;
  - Grippe/syndromes grippaux ;
  - Crise d'asthme ;
  - Bronchite ;
  - Pneumopathie ;
  - Gastro-entérite ;
  - Vomissement ;

## Méthodologie

- Tous les graphiques et tableaux sont construits à partir d'un même nombre d'associations (associations constantes).
- Les graphiques avec un recul de 3 mois sont construits à partir des 60 associations métropolitaines, l'association SOS Martinique n'étant pas prise en compte dans ce bulletin national compte tenu de l'épidémiologie différente des maladies. Ils permettent de suivre les évolutions des indicateurs à court terme.
- Les autres graphiques avec un pas de temps plus long sont construits à partir de 58 associations métropolitaines qui transmettent leurs données au moins depuis le 1<sup>er</sup> janvier 2014. Ils permettent de suivre les variations saisonnières d'une année sur l'autre.
- Les indicateurs sont décrits sur un pas de temps quotidien ou hebdomadaire, tous âges confondus et par classe d'âge. Pour suivre les tendances, des effectifs et moyennes mobiles sur les 7 jours précédents, ainsi que des proportions sont présentées.
- Les proportions sont calculées en rapportant le nombre de consultations d'un indicateur sur le nombre total de consultations codées. Ces proportions permettent d'interpréter les évolutions de l'indicateur, sans être influencé par les effets (hausse du nombre de consultations) liés à l'amélioration du codage au cours du temps.
- Dans le tableau 1 en première page, l'évolution des indicateurs est calculée différemment selon la colonne :
  - Par rapport à la semaine précédente : les effectifs hebdomadaires sont comparés par rapport aux effectifs de la semaine précédente.
  - Par rapport aux 2 années précédentes : les proportions dans l'activité codée sont comparées aux proportions à la même période au cours des 2 années précédentes.

## Associations participant au réseau de surveillance SOS Médecins / Santé publique France

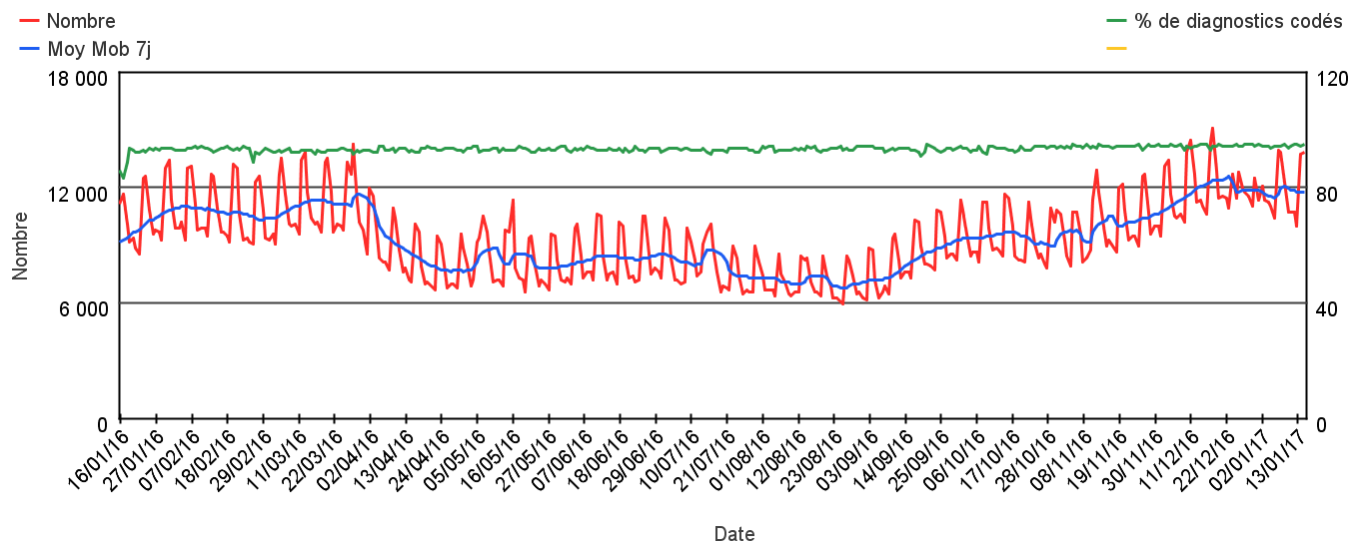
En 2016, 61 associations SOS Médecins sur les 62 existantes participent au réseau de surveillance SOS Médecins / Santé publique France, intégré au système SurSaUD<sup>®</sup> (surveillance sanitaire des urgences et des décès).



# Activité totale SOS Médecins

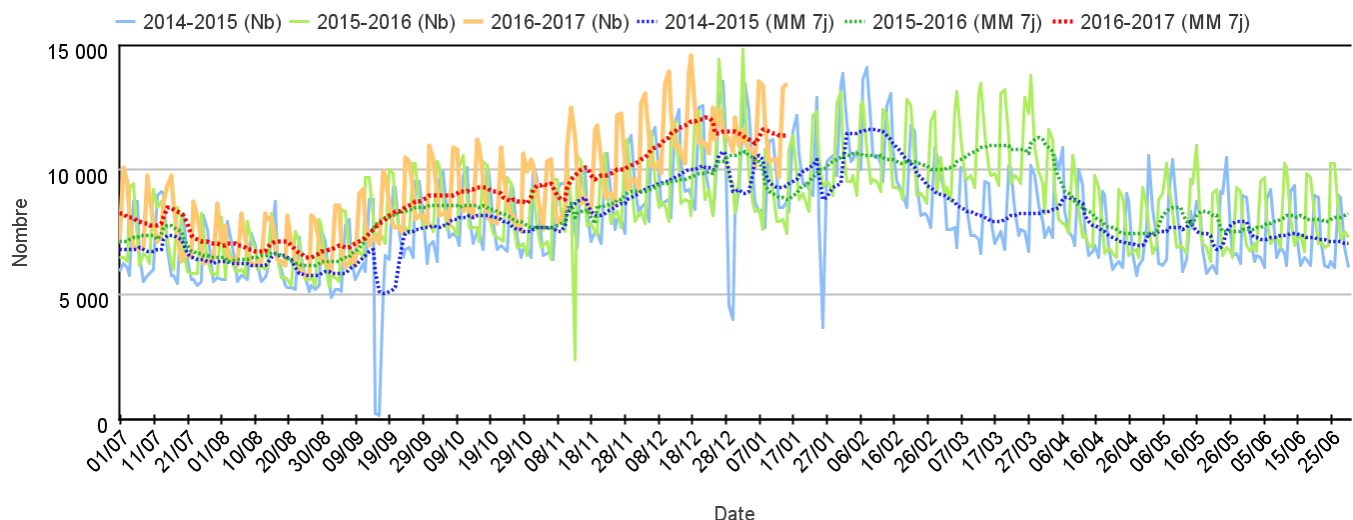
## Sur un an glissant

Évolution quotidienne du total des actes médicaux et de la proportion d'actes codés, tous âges confondus



## Par rapport aux 2 années précédentes

Évolution quotidienne du total des actes médicaux, tous âges confondus (moy mob 7j)



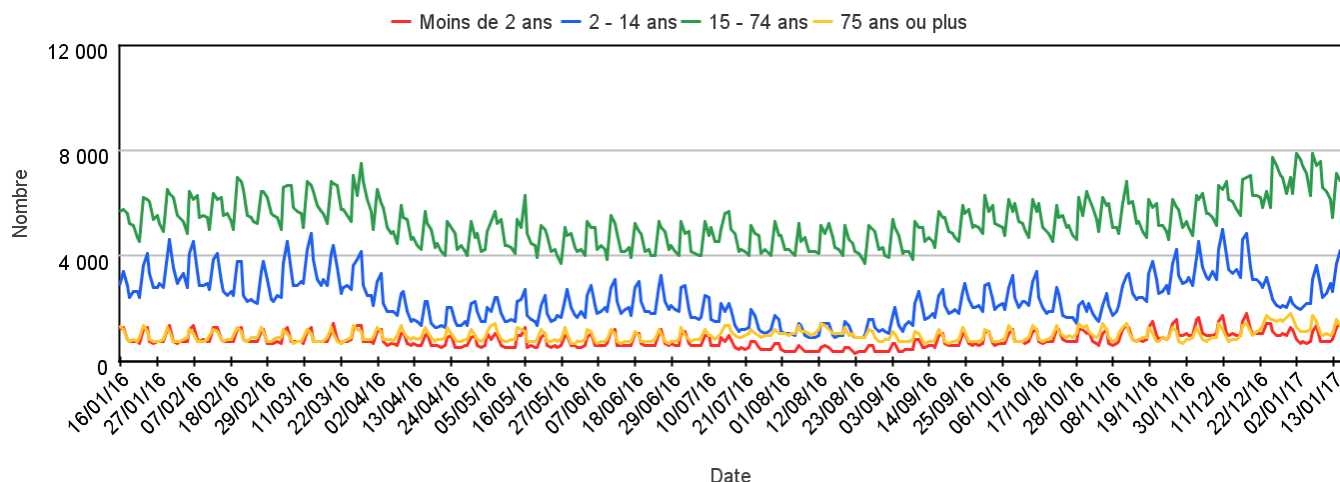
## Les 10 pathologies les plus fréquentes, tous âges confondus

Pathologie	Semaine	Semaine précédente	Variation
VOIES RESPIRATOIRES HAUTES (Diag SOS)	19 043	19 290	-1,28%
GRIPPE/SYNDROME GRIPPAL (Diag SOS)	12 656	11 736	7,84%
GASTRO ENTERITE (Diag SOS)	8 756	9 429	-7,14%
BRONCHITE (Diag SOS)	5 001	5 868	-14,78%
LOMBALGIE /SCIATALGIE (DIAG SOS)	1 986	2 040	-2,65%
DOULEUR ABDO AIGUE (Diag SOS)	1 673	1 685	-0,71%
INFECTION URINAIRE (Diag SOS)	1 634	1 753	-6,79%
TRAUMATO DIVERS (Diag SOS)	1 563	1 463	6,84%
SYNDROME VIRAL (Diag SOS)	1 479	1 476	0,20%
CERTIFICAT + ADMIN (Diag SOS)	1 310	1 244	5,31%

# Activité totale SOS Médecins

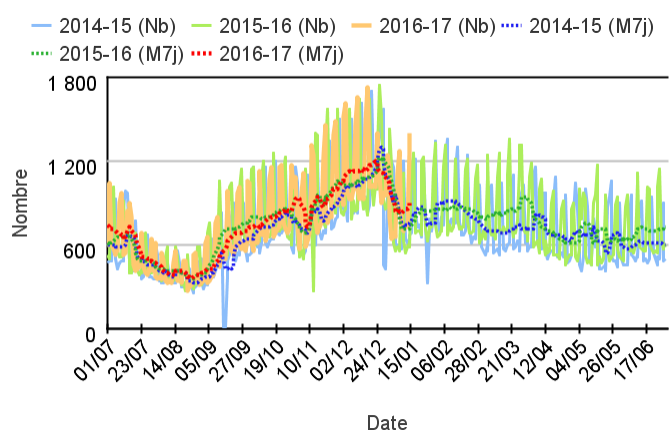
## Par classe d'âge

Évolution quotidienne du total des actes médicaux pour différentes classes d'âge

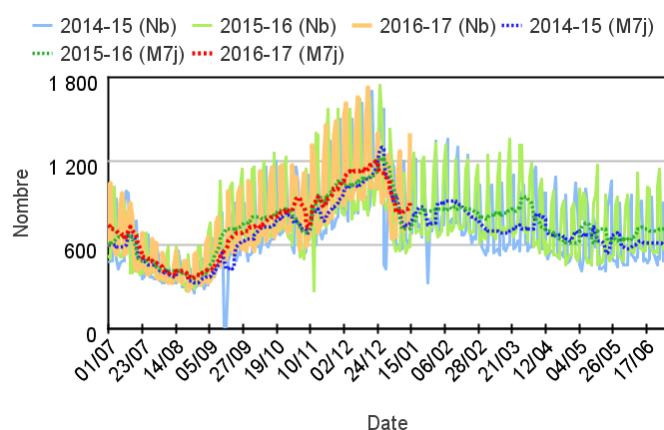


## Par rapport aux 2 années précédentes

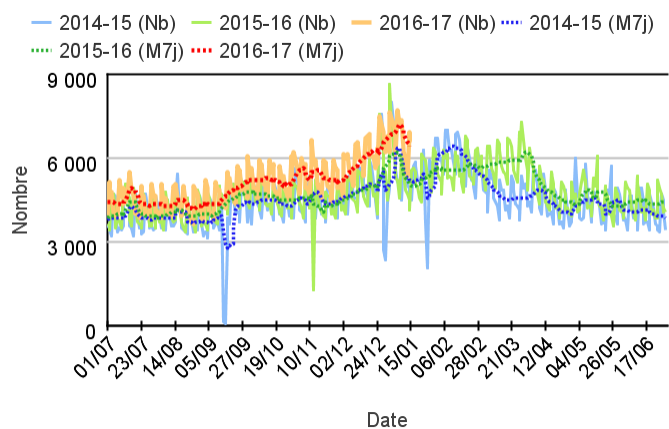
### Chez les enfants de moins de 2 ans



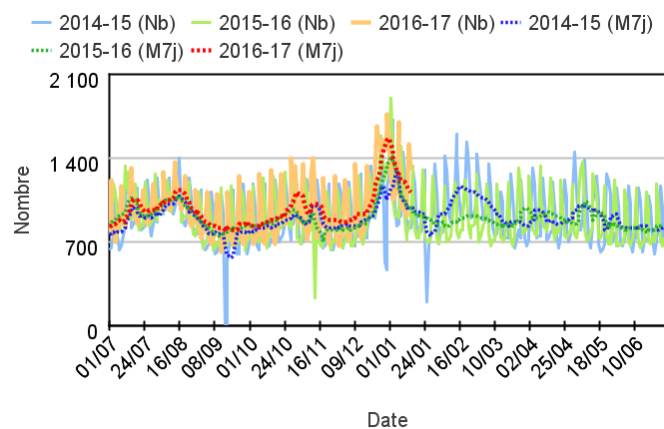
### Chez les enfants de 2 à 14 ans



### Chez les adultes de 15 à 74 ans



### Chez les adultes de plus de 75 ans



## Variation des 10 pathologies les plus fréquentes (Source : Santé publique France – SOS Médecins)

### Variations des 10 pathologies les plus fréquentes chez les moins de 2 ans

Pathologie	Semaine	Semaine précédente	Variation
VOIES RESPIRATOIRES HAUTES (Diag SOS)	2 733	2 529	8,07%
GASTRO ENTERITE (Diag SOS)	771	649	18,80%
GRIPPE/SYNDROME GRIPPAL (Diag SOS)	394	300	31,33%
BRONCHIOLITE (Diag SOS)	366	419	-12,65%
BRONCHITE (Diag SOS)	281	284	-1,06%
FIEVRE ISOLEE( Diag SOS)	241	208	15,87%
CONJONCTIVITE INFECTIEUSE (Diag SOS)	203	187	8,56%
SYNDROME VIRAL (Diag SOS)	155	129	20,16%
VOMISSEMENTS (Diag SOS)	145	146	-0,68%
DIARRHEE (Diag SOS)	107	102	4,90%

### Variations des 10 pathologies les plus fréquentes chez les 2-14 ans

Pathologie	Semaine	Semaine précédente	Variation
VOIES RESPIRATOIRES HAUTES (Diag SOS)	7 443	5 921	25,71%
GRIPPE/SYNDROME GRIPPAL (Diag SOS)	3 851	2 275	69,27%
GASTRO ENTERITE (Diag SOS)	2 574	2 297	12,06%
BRONCHITE (Diag SOS)	1 022	778	31,36%
SYNDROME VIRAL (Diag SOS)	596	431	38,28%
VOMISSEMENTS (Diag SOS)	551	481	14,55%
FIEVRE ISOLEE( Diag SOS)	461	363	27,00%
DOULEUR ABDO AIGUE (Diag SOS)	409	325	25,85%
ASTHME (Diag SOS)	292	206	41,75%
ALLERGIE (Diag SOS)	277	261	6,13%

### Variations 10 pathologies les + fréquentes chez les 15-74 ans

Pathologie	Semaine	Semaine précédente	Variation
VOIES RESPIRATOIRES HAUTES (Diag SOS)	8 361	10 231	-18,28%
GRIPPE/SYNDROME GRIPPAL (Diag SOS)	7 870	8 517	-7,60%
GASTRO ENTERITE (Diag SOS)	5 102	6 112	-16,52%
BRONCHITE (Diag SOS)	2 631	3 296	-20,18%
LOMBALGIE /SCIATALGIE (DIAG SOS)	1 795	1 858	-3,39%
INFECTION URINAIRE (Diag SOS)	1 323	1 431	-7,55%
CERTIFICAT + ADMIN (Diag SOS)	1 078	1 005	7,26%
DOULEUR ABDO AIGUE (Diag SOS)	1 047	1 132	-7,51%
TRAUMATO DIVERS (Diag SOS)	913	858	6,41%
DIGESTIF DIVERS (Diag SOS)	787	840	-6,31%

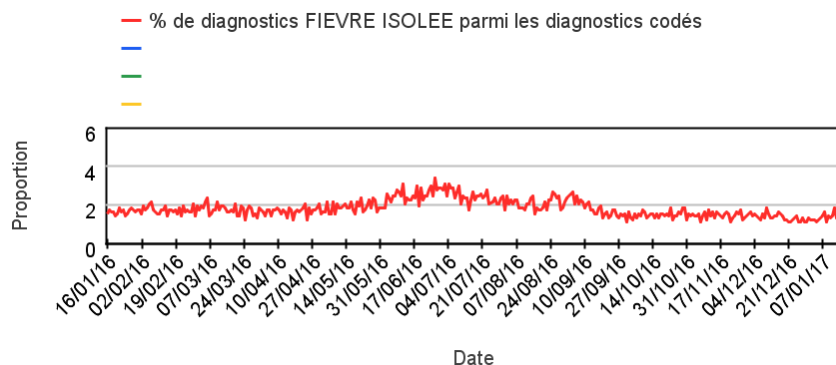
### Variations des 10 pathologies les plus fréquentes chez les 75 ans et +

Pathologie	Semaine	Semaine précédente	Variation
BRONCHITE (Diag SOS)	1 052	1 488	-29,30%
GRIPPE/SYNDROME GRIPPAL (Diag SOS)	523	615	-14,96%
VOIES RESPIRATOIRES HAUTES (Diag SOS)	450	553	-18,63%
PNEUMOPATHIE (Diag SOS)	443	531	-16,57%
DECES (Diag SOS)	372	343	8,45%
TRAUMATO DIVERS (Diag SOS)	329	318	3,46%
ALTERATION ETAT GENERAL (Diag SOS)	316	291	8,59%
GASTRO ENTERITE (Diag SOS)	286	347	-17,58%
INSUFFISANCE CARDIAQUE (Diag SOS)	238	228	4,39%
CHUTE (Diag SOS)	202	185	9,19%

# Activité liée à une **fièvre isolée** (Diagnostics)

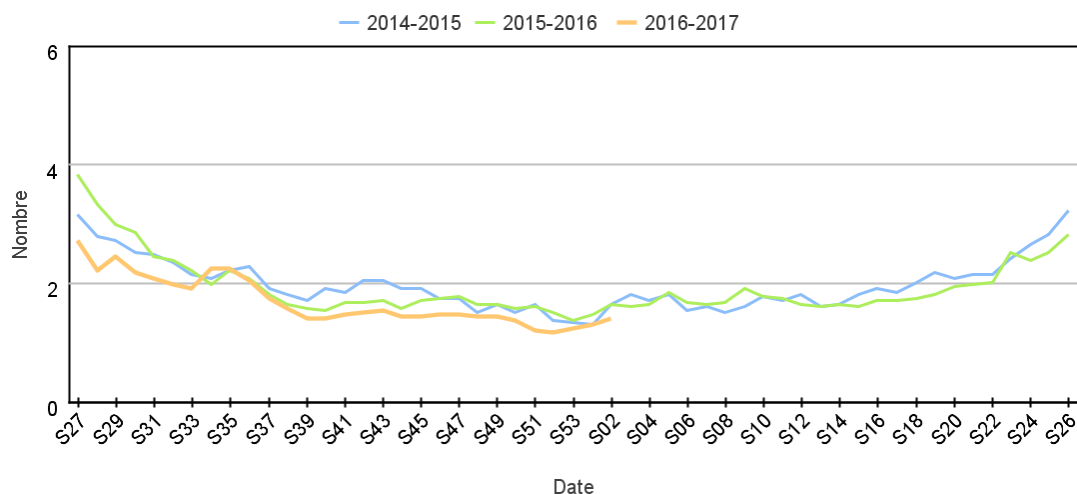
## Sur 6 mois glissants

Évolution quotidienne de la proportion de fièvre isolée dans les actes codés



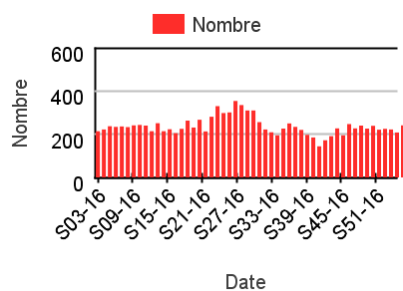
## Par rapport aux 2 années précédentes

Évolution hebdomadaire des proportions de fièvre isolée parmi les actes codés, tous âges confondus

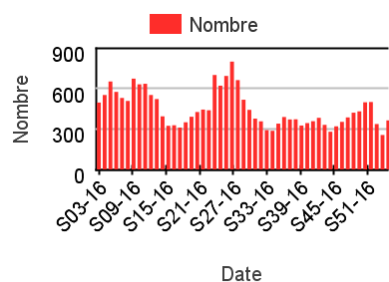


## Répartition des consultations pour fièvre isolée

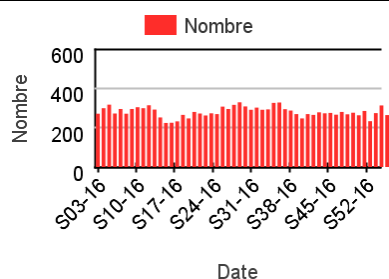
### Chez les enfants de moins de 2 ans



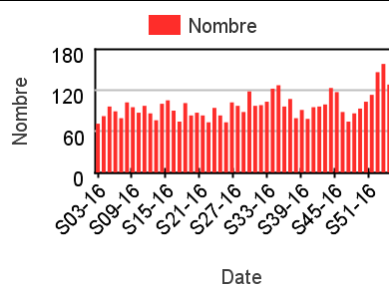
### Chez les enfants de 2 à 14 ans



### Chez les adultes de 15 à 74 ans



### Chez les adultes de plus de 75 ans

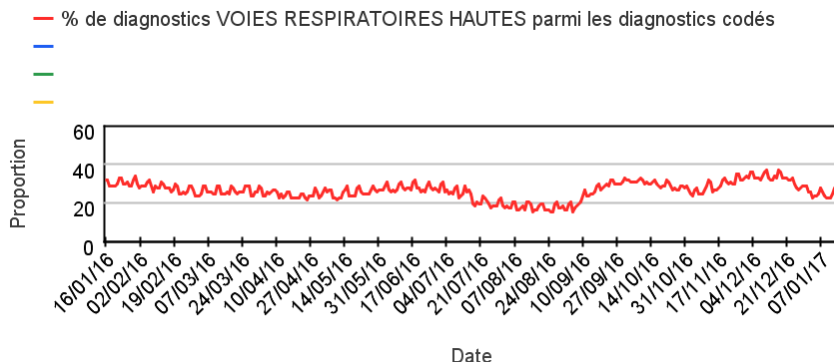


# Activité liée aux **voies respiratoires hautes\*** (Diagnostics)

\* : ce regroupement comprend les laryngites, les angines, les otites, les pharyngites, les rhinopharyngites, les sinusites, les trachéites.

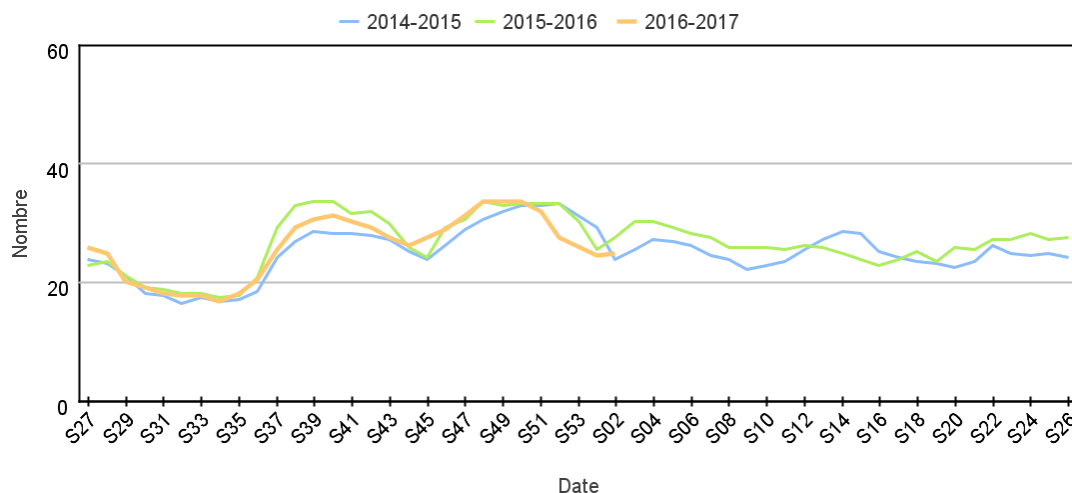
## Sur 6 mois glissants

Évolution quotidienne de la proportion des pathologies liées aux voies respiratoires hautes dans les actes codés



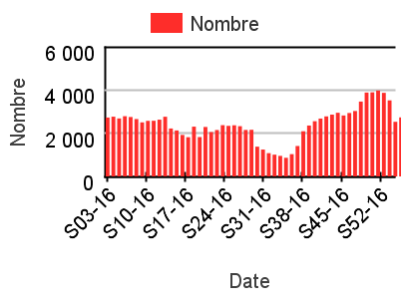
## Par rapport aux 2 années précédentes

Évolution hebdomadaire des proportions de visites pour l'indicateur voies respiratoires hautes parmi les actes codés, tous âges confondus

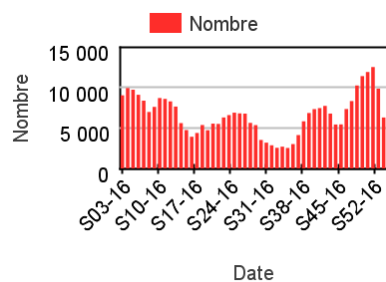


## Répartition des consultations pour l'indicateur voies respiratoires hautes

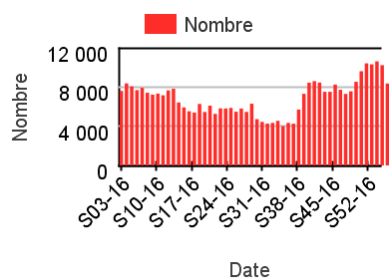
### Chez les enfants de moins de 2 ans



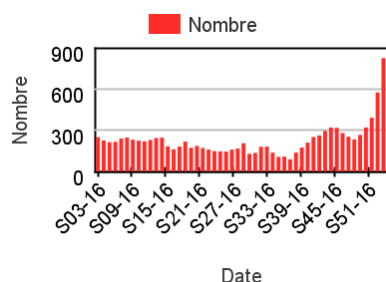
### Chez les enfants de 2 à 14 ans



### Chez les adultes de 15 à 74 ans



### Chez les adultes de plus de 75 ans



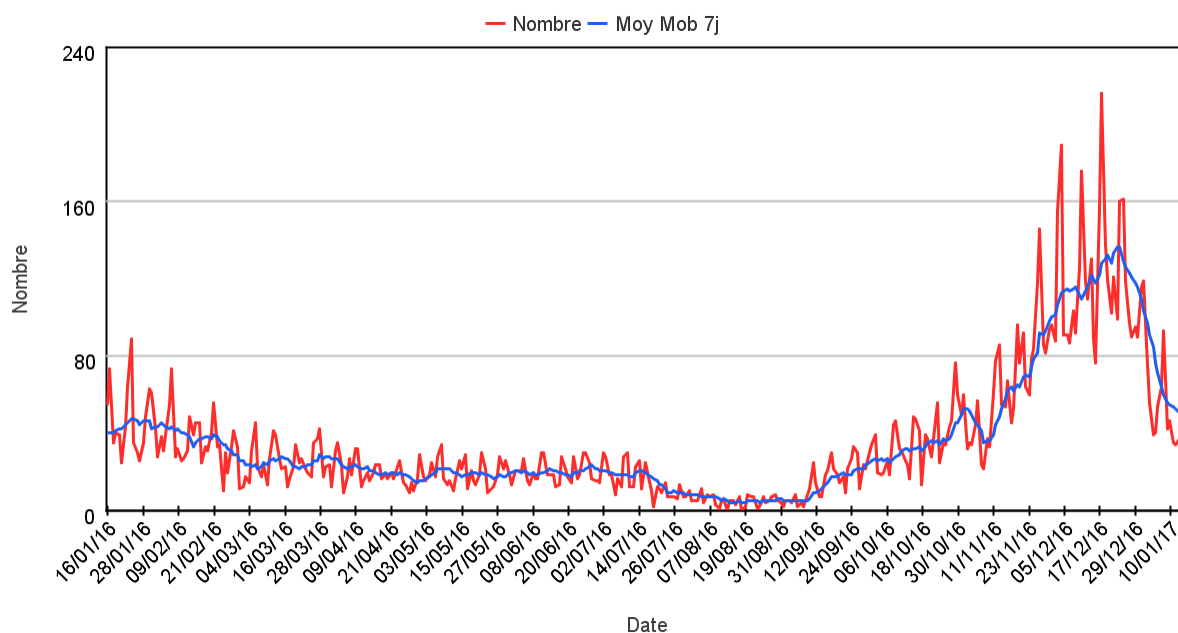


# Activité liée à une bronchiolite (Diagnostics)

## Chez les enfants de moins de 2 ans

Sur un an glissant

Évolution quotidienne de la bronchiolite (nombre), moins de 2 ans (Source : Sante publique France - SOS Médecins)



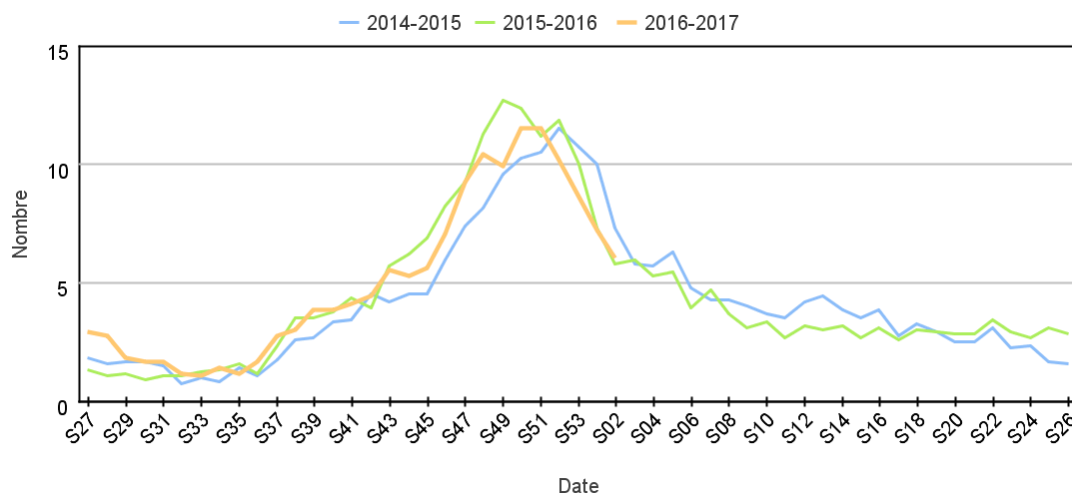
### Par sexe

Répartition des consultations pour bronchiolite entre les hommes et les femmes

	Nb homme	Nb femme	% variation S-1 homme	% variation S-1 femme
S51-16	483,00	402,00	-3,98	5,79
S52-16	392,00	322,00	-18,84	-19,90
S01-17	237,00	182,00	-39,54	-43,48
S02-17	189,00	171,00	-20,25	-6,04

### Par rapport aux 2 années précédentes

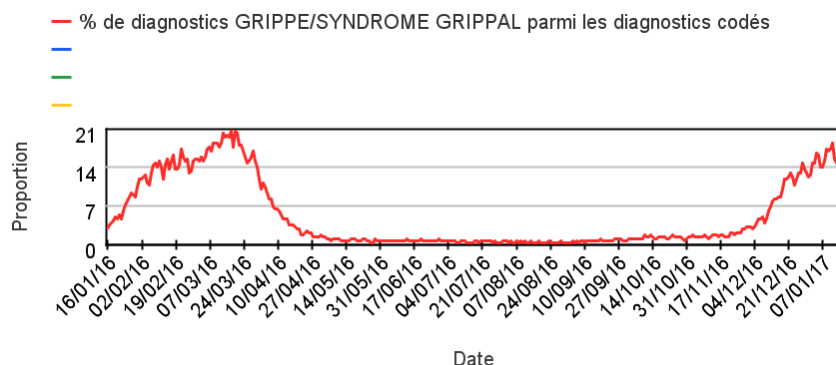
Évolution hebdomadaire des proportions de bronchiolite parmi les actes codés, Enfants de moins de 2 ans



# Activité liée à une **grippe / syndromes grippaux** (Diagnostics)

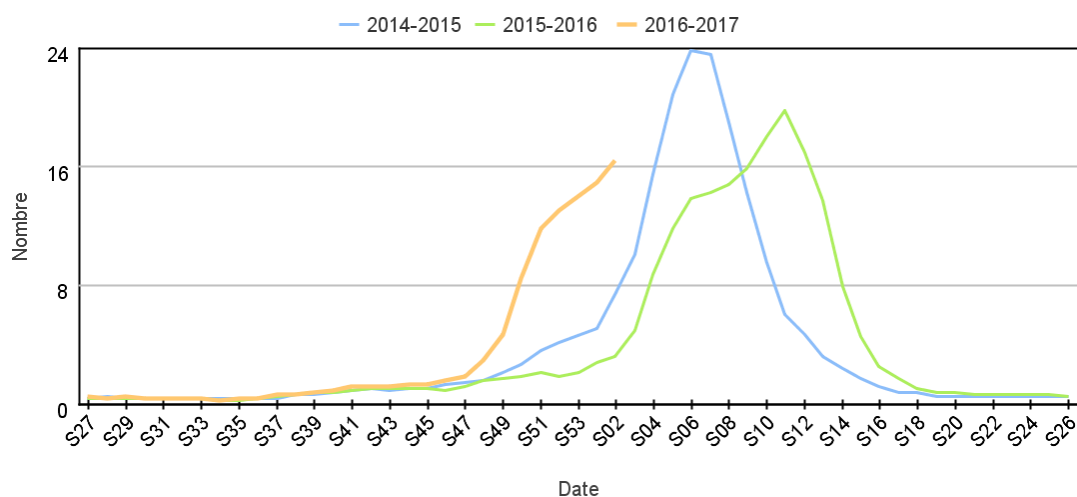
## Sur 6 mois glissants

Évolution quotidienne de la proportion de grippe/syndrome grippal dans les actes codés



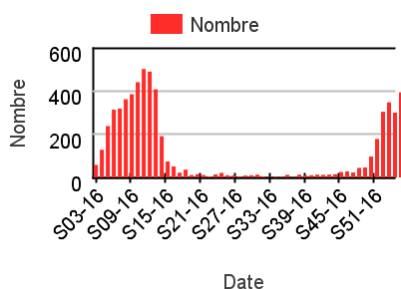
## Par rapport aux 2 années précédentes

Évolution hebdomadaire des proportions de grippe/syndrome grippal parmi les actes codés, tous âges confondus

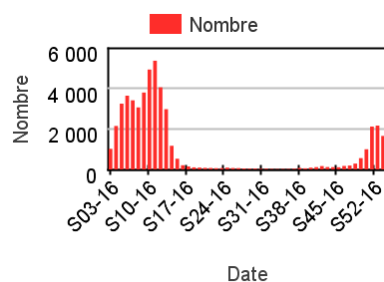


## Répartition des consultations pour grippe/syndrome grippal

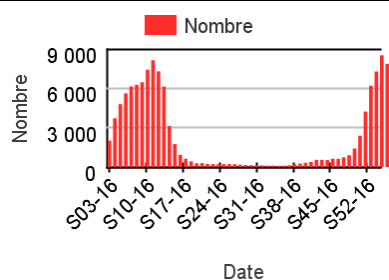
### Chez les enfants de moins de 2 ans



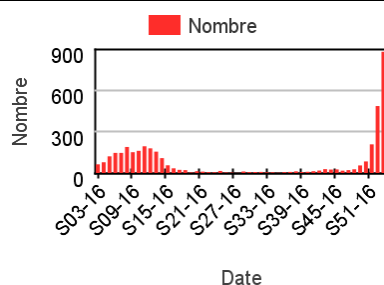
### Chez les enfants de 2 à 14 ans



### Chez les adultes de 15 à 74 ans



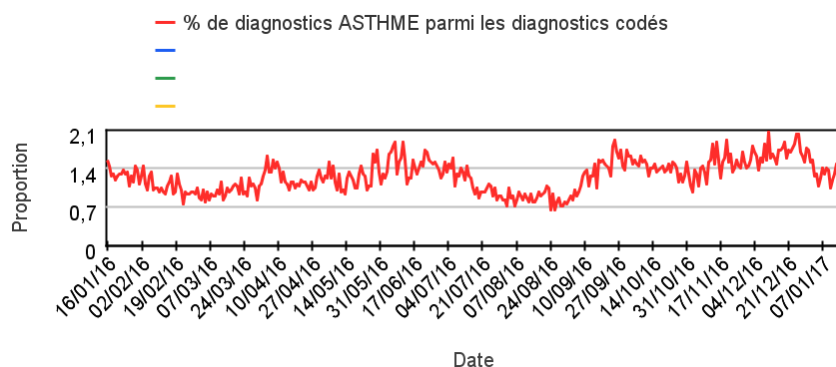
### Chez les adultes de plus de 75 ans



# Activité liée à une crise d'asthme (Diagnostics)

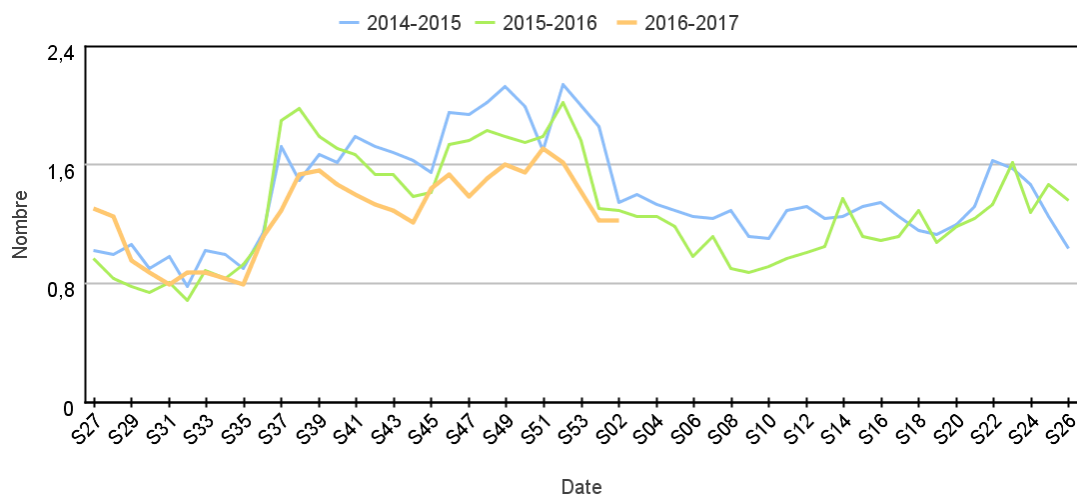
## Sur 6 mois glissants

Évolution quotidienne de la proportion de crise d'asthme dans les actes codés



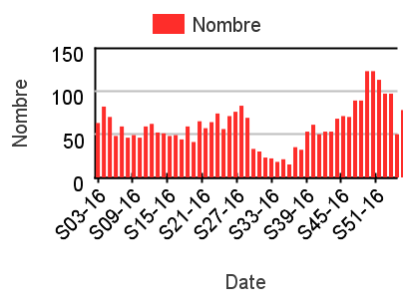
## Par rapport aux 2 années précédentes

Évolution hebdomadaire des proportions de crise d'asthme parmi les actes codés, tous âges confondus

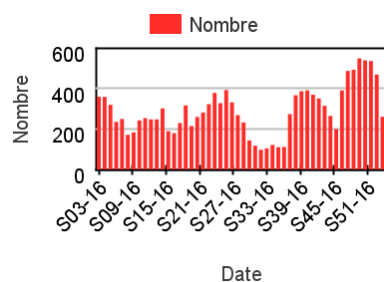


## Répartition des consultations pour crise d'asthme

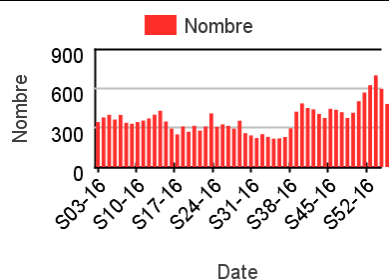
### Chez les enfants de moins de 2 ans



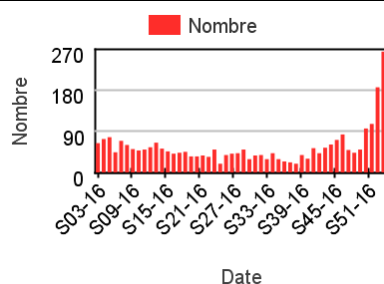
### Chez les enfants de 2 à 14 ans



### Chez les adultes de 15 à 74 ans



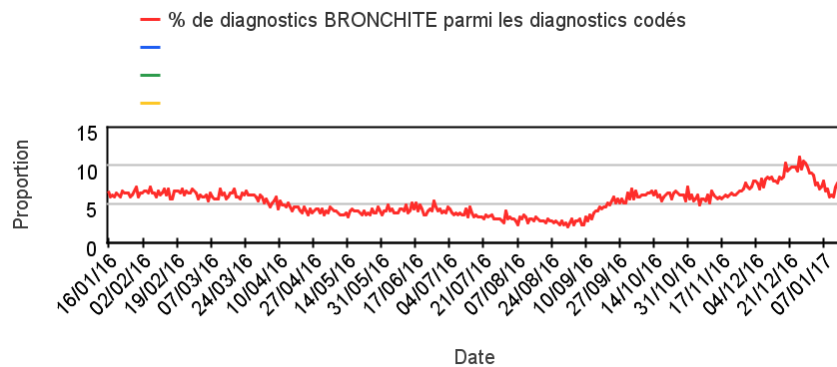
### Chez les adultes de plus de 75 ans



# Activité liée à une bronchite (Diagnostics)

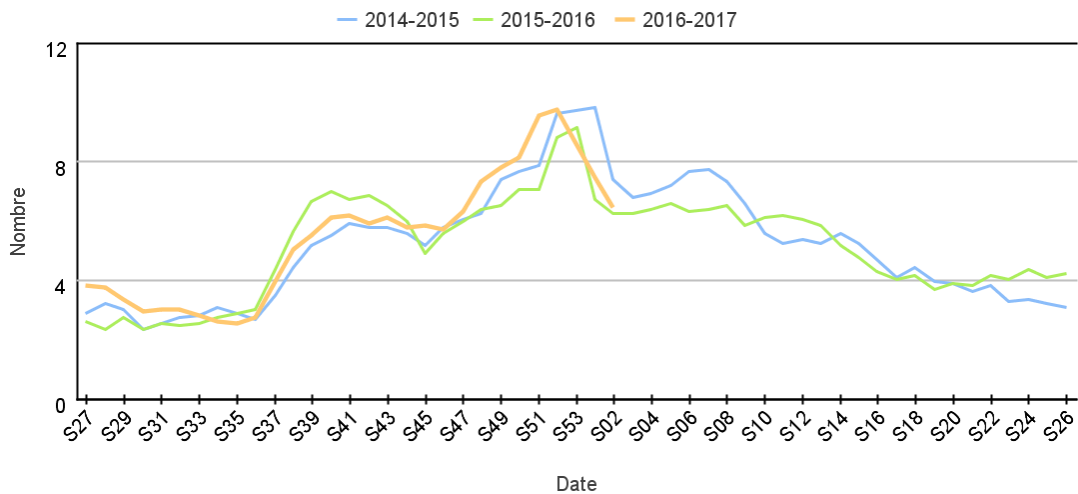
## Sur 6 mois glissants

Évolution quotidienne de la proportion de bronchite dans les actes codés



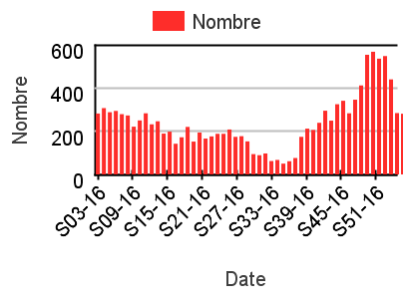
## Par rapport aux 2 années précédentes

Évolution hebdomadaire des proportions de bronchite parmi les actes codés, tous âges confondus

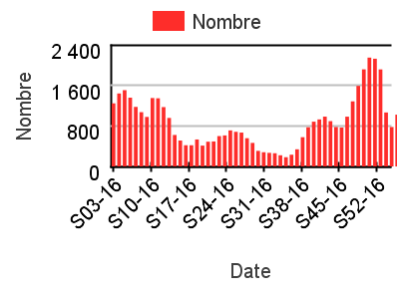


## Répartition des consultations pour bronchite

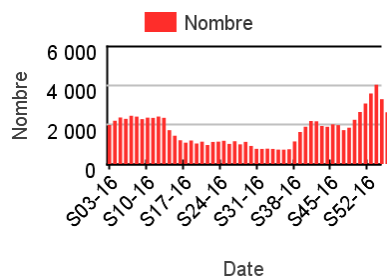
### Chez les enfants de moins de 2 ans



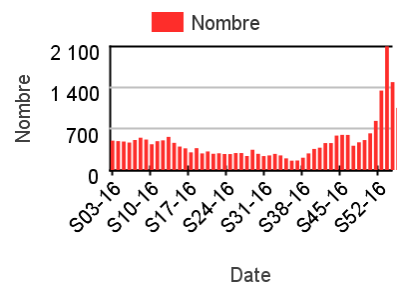
### Chez les enfants de 2 à 14 ans



### Chez les adultes de 15 à 74 ans



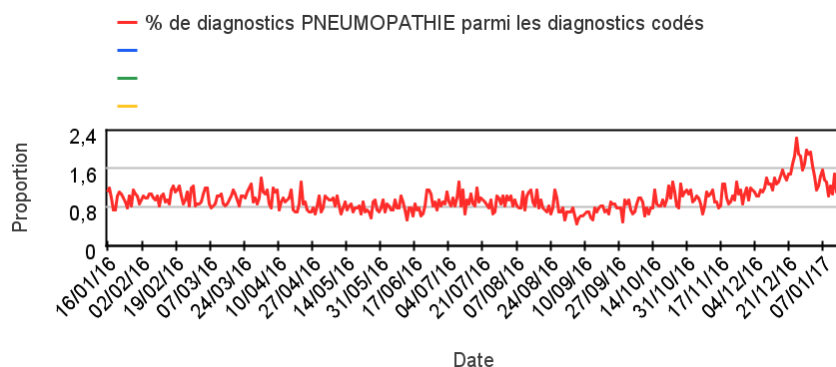
### Chez les adultes de plus de 75 ans



# Activité liée à une pneumopathie (Diagnostics)

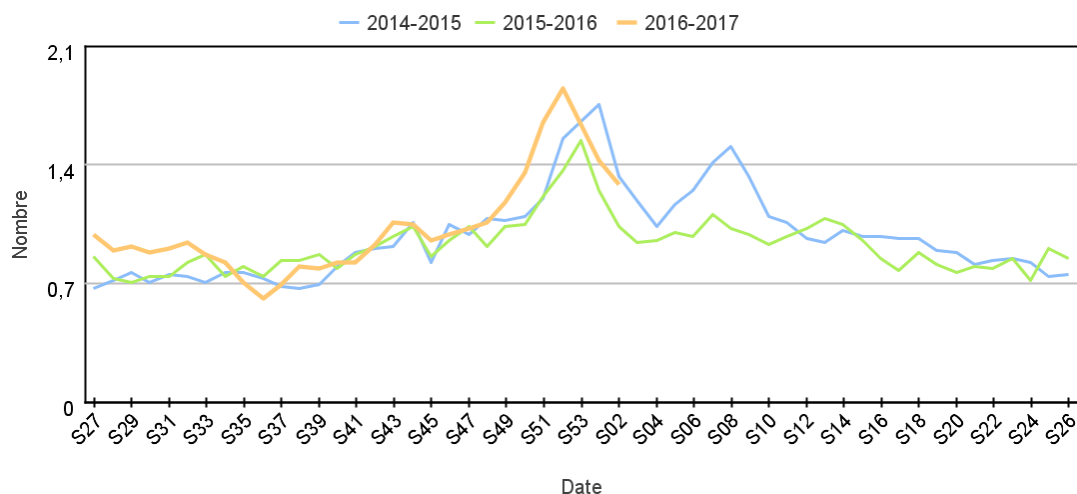
## Sur 6 mois glissants

Évolution quotidienne de la proportion de pneumopathie dans les actes codés



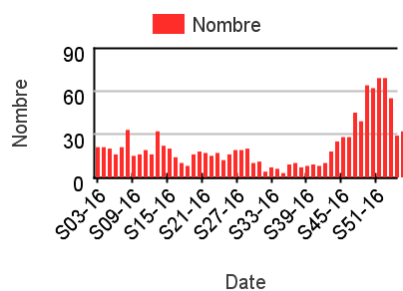
## Par rapport aux 2 années précédentes

Évolution hebdomadaire des proportions de pneumopathie parmi les actes codés, tous âges confondus

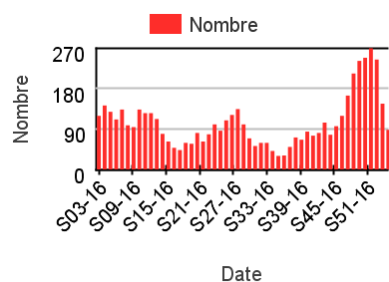


## Répartition des consultations pour pneumopathie

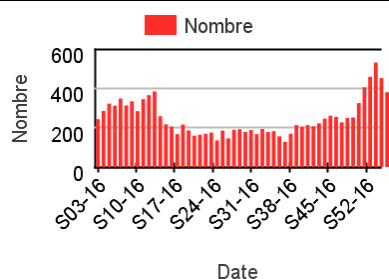
### Chez les enfants de moins de 2 ans



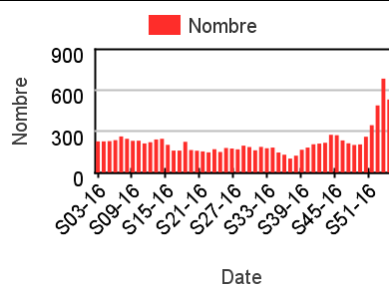
### Chez les enfants de 2 à 14 ans



### Chez les adultes de 15 à 74 ans



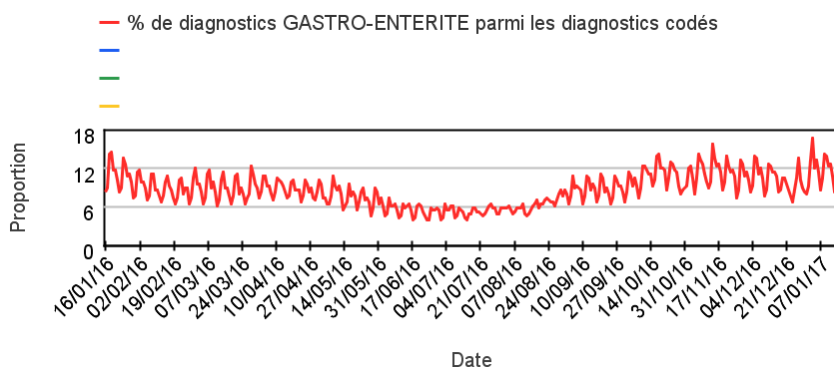
### Chez les adultes de plus de 75 ans



# Activité liée à une gastro-entérite (Diagnostics)

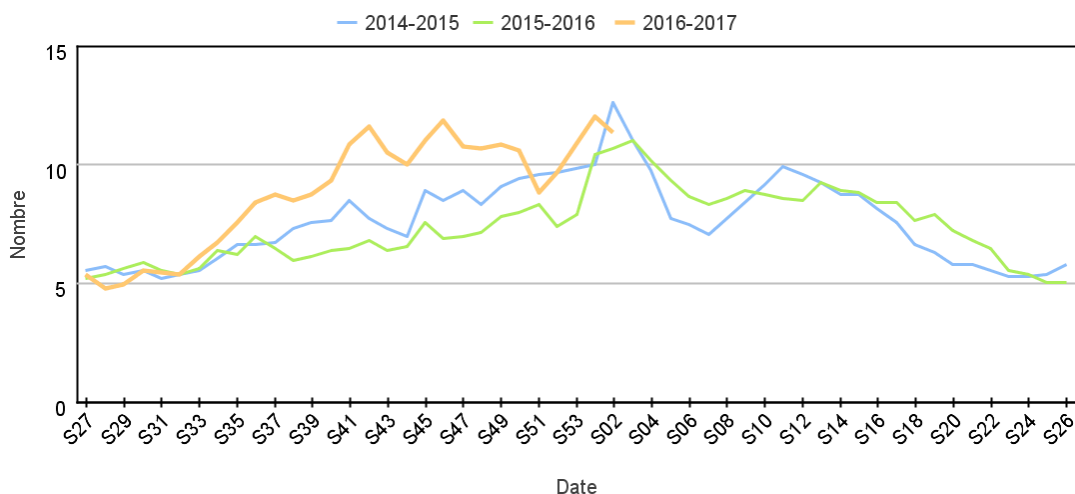
## Sur 6 mois glissants

Évolution quotidienne de la proportion de gastro-entérite dans les actes codés



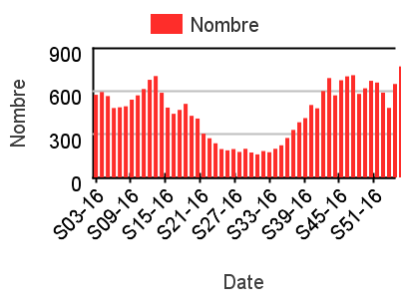
## Par rapport aux 2 années précédentes

Évolution hebdomadaire des proportions de gastro-entérite parmi les actes codés, tous âges confondus

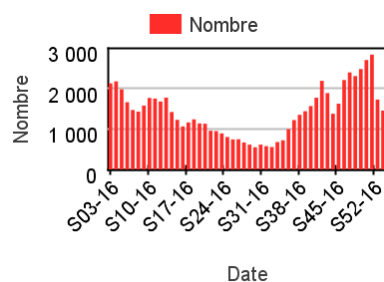


## Répartition des consultations pour gastro-entérite

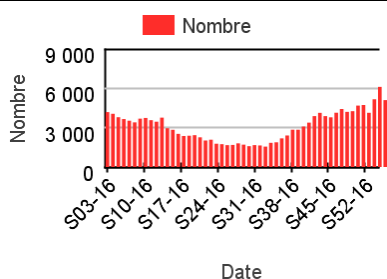
### Chez les enfants de moins de 2 ans



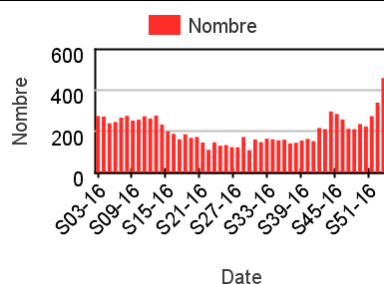
### Chez les enfants de 2 à 14 ans



### Chez les adultes de 15 à 74 ans



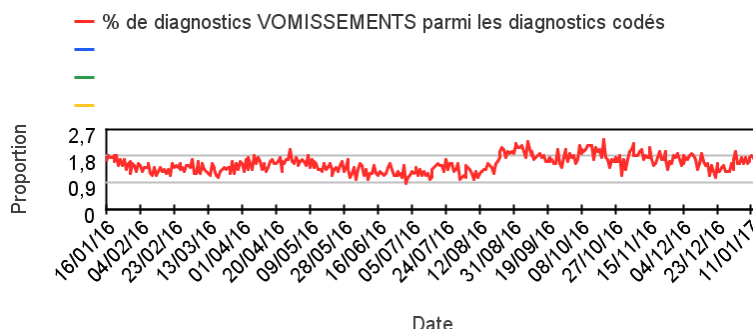
### Chez les adultes de plus de 75 ans



# Activité liée à des vomissements (Diagnostics)

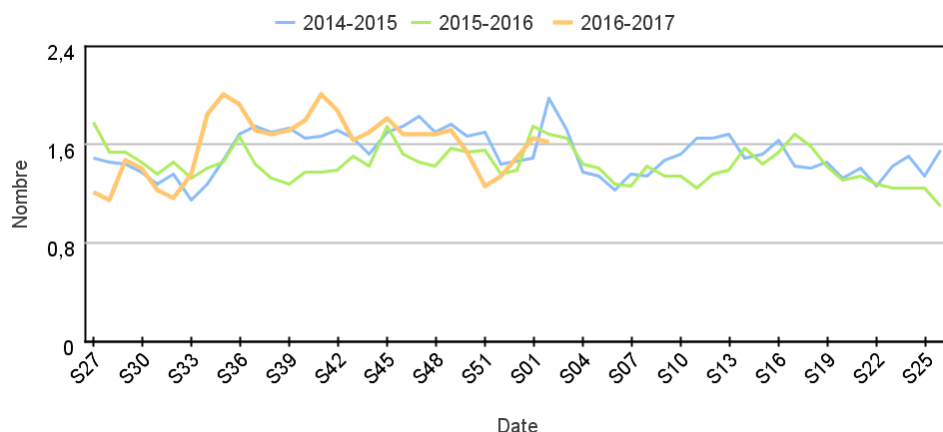
## Sur 6 mois glissants

Évolution quotidienne de la proportion de vomissements dans les actes codés



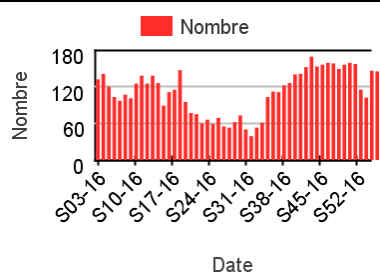
## Par rapport aux 2 années précédentes

Évolution hebdomadaire des proportions de vomissements parmi les actes codés, tous âges confondus

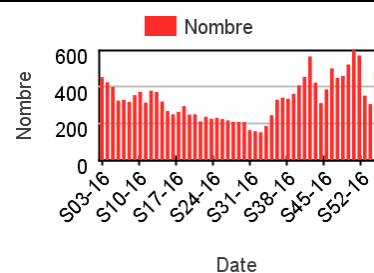


## Répartition des consultations pour vomissements

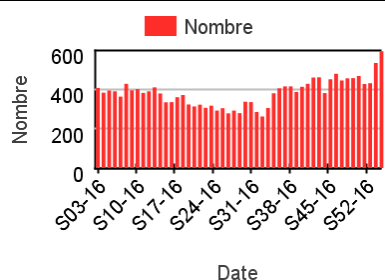
### Chez les enfants de moins de 2 ans



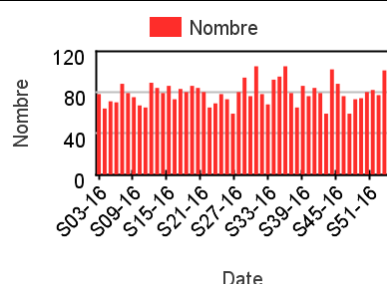
### Chez les enfants de 2 à 14 ans



### Chez les adultes de 15 à 74 ans



### Chez les adultes de plus de 75 ans



Directeur de la publication : Dr François Bourdillon

Rédacteur en chef : Marc Ruello, Direction des régions

Remerciements : membres du Comité de pilotage SOS Médecins / Santé publique France : Dr Pierre-Henry Juan, Dr Pascal Chansard, Dr Patrick Guérin, Dr Serge Smadja / Dr Céline Caserio-Schönemann, Gaëlle Gault, Olivier Retel

Diffusion : Santé publique France – Direction des régions – 12 rue du Val d'Osne, 94415 Saint-Maurice Cedex. Tél. : 01 41 79 57 21 –

<http://www.santepubliquefrance.sante.fr>