

Synthèse :

- En semaine 51, **activité en hausse** des associations SOS Médecins chez les adultes de **75 ans ou plus** qui porte sur tous les diagnostics les plus fréquents.
- Les consultations pour **grippe/syndrome grippal** sont toujours en **augmentation** dans toutes les classes d'âges avec une part d'activité liée à la grippe supérieure à celle des 2 années précédentes. Cette augmentation est **plus marquée** chez les adultes de **75 ans ou plus** (+132%).
- Chez les adultes de **plus de 15 ans**, les consultations pour **pneumopathie** et **bronchite** sont **en hausse** avec une proportion dans l'activité codée supérieure à celles des deux années précédentes. Cette hausse est plus forte chez les adultes de **75 ans ou plus** (+50%).
- Les consultations pour **bronchiolite** se stabilisent, comparables aux 2 années précédentes.
- **Augmentation** des consultations pour **asthme** chez les adultes de **plus de 75 ans** (+81%), avec une part d'activité comparable aux deux années précédentes.

Tableau 1 | Evolution des indicateurs saisonniers (pathologies saisonnières) |

Pathologies	Classe d'âge	Evolution*	
		par rapport à la semaine précédente	par rapport aux 2 années précédentes
Fièvre isolée	Moins de 15 ans	<	<
	Plus de 15 ans	≈	≈
Pathologies des voies respiratoires hautes (ORL)	Moins de 15 ans	<	≈
	Plus de 15 ans	≈	≈
Bronchiolite	Moins de 2 ans	≈	≈
Grippe	Moins de 15 ans	>	>
	Plus de 15 ans	>	>
Crise d'asthme	Moins de 15 ans	<	<
	Plus de 15 ans	>	≈
Bronchite	Moins de 15 ans	<	≈
	Plus de 15 ans	>	>
Pneumopathie	Moins de 15 ans	<	≈
	Plus de 15 ans	>	>
Gastro-entérite	Moins de 15 ans	<	≈
	Plus de 15 ans	<	≈
Vomissements	Moins de 15 ans	<	<
	Plus de 15 ans	≈	<

≈ : similaire > : en augmentation < : en baisse

Tableau 2 | Variation des 10 pathologies les plus fréquentes, tous âges confondus |

Pathologie	Semaine	Semaine précédente	Variation
VOIES RESPIRATOIRES HAUTES (Diag SOS)	24 507	27 062	-9,44%
GRIPPE/SYNDROME GRIPPAL (Diag SOS)	8 988	6 619	35,79%
BRONCHITE (Diag SOS)	7 289	6 457	12,89%
GASTRO ENTERITE (Diag SOS)	6 757	8 442	-19,96%
LOMBALGIE /SCIATALGIE (DIAG SOS)	1 687	1 939	-13,00%
INFECTION URINAIRE (Diag SOS)	1 635	1 545	5,83%
SYNDROME VIRAL (Diag SOS)	1 395	1 625	-14,15%
ASTHME (Diag SOS)	1 326	1 254	5,74%
DOULEUR ABDO AIGUE (Diag SOS)	1 297	1 503	-13,71%
PNEUMOPATHIE (Diag SOS)	1 258	1 077	16,81%

Le réseau des associations SOS-Médecins s'inscrit au sein du système de surveillance syndromique français SurSaUD® (Surveillance Sanitaire des Urgences et des Décès). Ce système a été initié en 2004 avec un objectif de détection d'événements inattendus. Depuis, il a montré ses capacités à répondre à d'autres objectifs de surveillance, tels que : estimer l'impact d'un événement environnemental ou sociétal, surveiller des pathologies en dehors de tout événement, ou détecter précocement un événement sanitaire prédéfini, telle qu'une épidémie saisonnière.

Sommaire

Sommaire, Pour en savoir plus, Indicateurs surveillés	2
Méthodologie, Associations participant au réseau de surveillance SOS Médecins / Santé publique France	3
Activité totale SOS Médecins.....	4
Activité totale SOS Médecins par classe d'âge.....	5
Variation des 10 pathologies les plus fréquentes.....	6
Activité SOS Médecins liée à une fièvre isolée.....	7
Activité SOS Médecins liée à aux voies respiratoires hautes	8
Activité SOS Médecins liée à une bronchiolite chez les enfants de moins de 2 ans.....	9
Activité SOS Médecins liée à la grippe	10
Activité SOS Médecins liée à crise d'asthme des vomissements.....	11
Activité SOS Médecins liée à une bronchite	12
Activité SOS Médecins liée à une pneumopathie	13
Activité SOS Médecins liée à une gastro-entérite.....	14
Activité SOS Médecins liée à des vomissements	15

Pour en savoir plus

Consulter le site [Santé publique France](#)

Pour les indicateurs régionaux :

- [Consulter les PE des Cires](#)

Pour les surveillances hivernales :

- Lien vers le [bulletin spécifique sur la gastro-entérite](#)
- Lien vers le [bulletin spécifique sur la grippe](#)
- Lien vers le [bulletin spécifique sur la bronchiolite](#)

Indicateurs surveillés

Les indicateurs suivis sont construits à partir des diagnostics codés par les médecins des associations SOS Médecins. Les indicateurs ci-dessous sont suivis à partir du 1^{er} octobre 2016 :

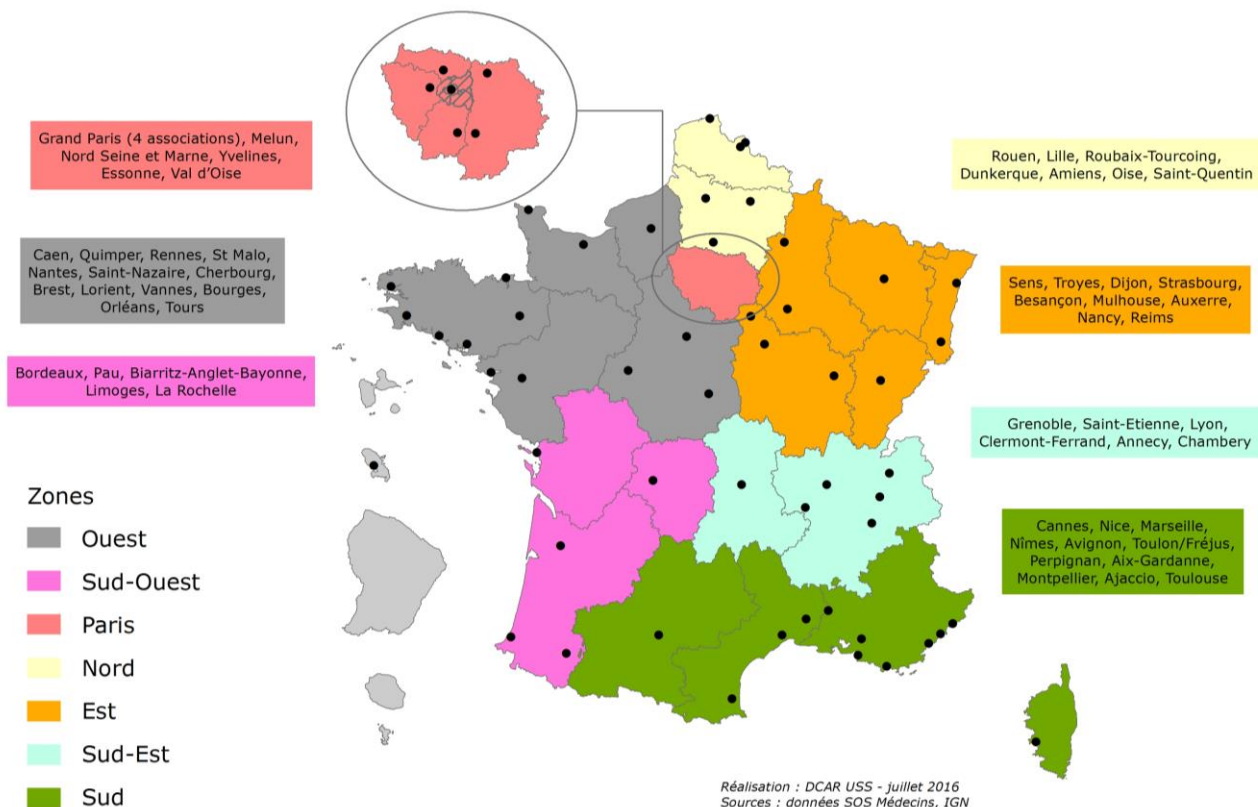
- **Indicateurs d'activité** : nombre d'appels reçus ayant donné suite à des actes médicaux
- **Indicateurs syndromiques basés sur les diagnostics** :
 - **Fièvre isolée** ;
 - **Portant sur les voies respiratoires hautes** ;
 - **Bronchiolite** ;
 - **Grippe/syndromes grippaux** ;
 - **Crise d'asthme** ;
 - **Bronchite** ;
 - **Pneumopathie** ;
 - **Gastro-entérite** ;
 - **Vomissement** ;

Méthodologie

- Tous les graphiques et tableaux sont construits à partir d'un même nombre d'associations (associations constantes).
- Les graphiques avec un recul de 3 mois sont construits à partir des 60 associations métropolitaines, l'association SOS Martinique n'étant pas prise en compte dans ce bulletin national compte tenu de l'épidémiologie différente des maladies. Ils permettent de suivre les évolutions des indicateurs à court terme.
- Les autres graphiques avec un pas de temps plus long sont construits à partir de 58 associations métropolitaines qui transmettent leurs données au moins depuis le 1^{er} janvier 2014. Ils permettent de suivre les variations saisonnières d'une année sur l'autre.
- Les indicateurs sont décrits sur un pas de temps quotidien ou hebdomadaire, tous âges confondus et par classe d'âge. Pour suivre les tendances, des effectifs et moyennes mobiles sur les 7 jours précédents, ainsi que des proportions sont présentées.
- Les proportions sont calculées en rapportant le nombre de consultations d'un indicateur sur le nombre total de consultations codées. Ces proportions permettent d'interpréter les évolutions de l'indicateur, sans être influencé par les effets (hausse du nombre de consultations) liés à l'amélioration du codage au cours du temps.
- Dans le tableau 1 en première page, l'évolution des indicateurs est calculée différemment selon la colonne :
 - Par rapport à la semaine précédente : les effectifs hebdomadaires sont comparés par rapport aux effectifs de la semaine précédente.
 - Par rapport aux 2 années précédentes : les proportions dans l'activité codée sont comparées aux proportions à la même période au cours des 2 années précédentes.

Associations participant au réseau de surveillance SOS Médecins / Santé publique France

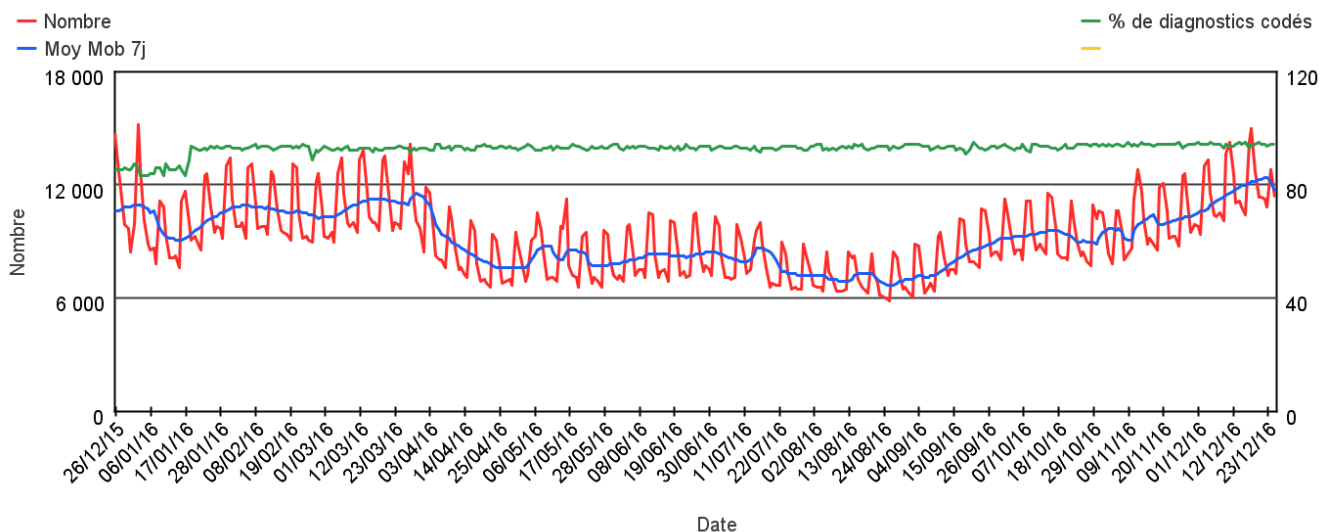
En 2016, 61 associations SOS Médecins sur les 62 existantes participent au réseau de surveillance SOS Médecins / Santé publique France, intégré au système SurSaUD[®] (surveillance sanitaire des urgences et des décès).



Activité totale SOS Médecins

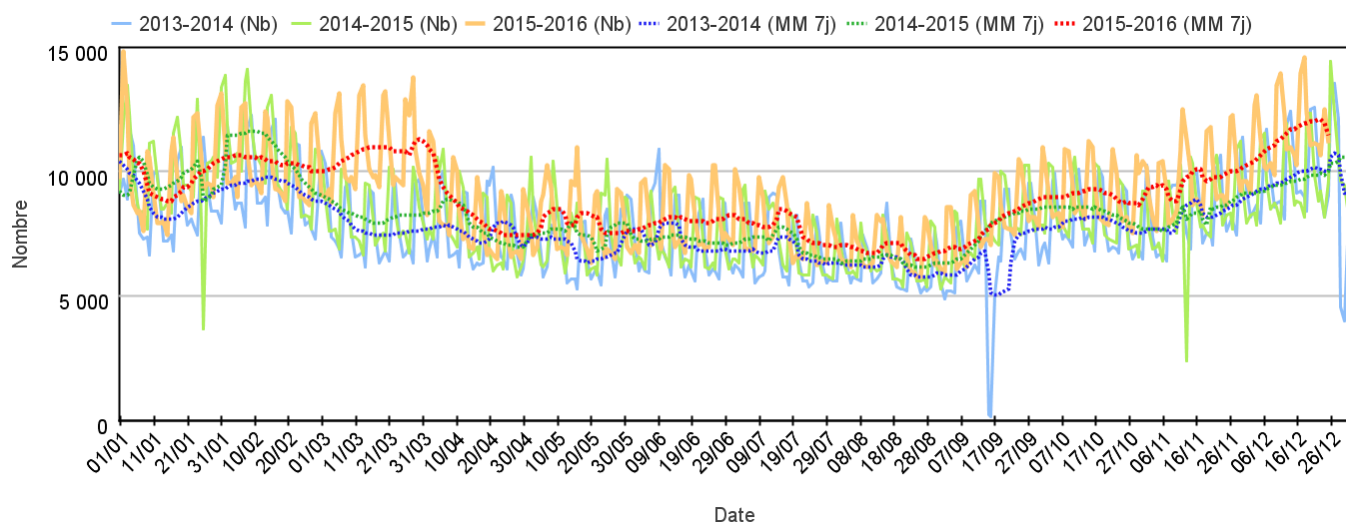
Sur un an glissant

Évolution quotidienne du total des actes médicaux et de la proportion d'actes codés, tous âges confondus (Source : Santé publique France - SOS Médecins)



Par rapport aux 2 années précédentes

Évolution quotidienne du total des actes médicaux, tous âges confondus (moy mob 7j) (Source : Santé publique France - SOS Médecins)



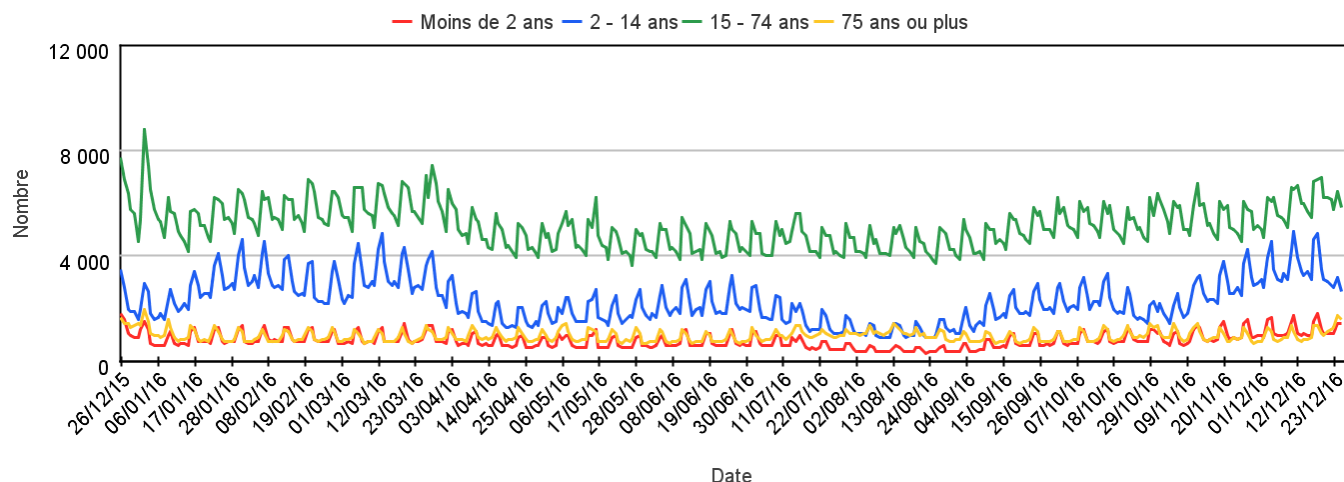
Les 10 pathologies les plus fréquentes, tous âges confondus

Pathologie	Semaine	Semaine précédente	Variation
VOIES RESPIRATOIRES HAUTES (Diag SOS)	24 507	27 062	-9,44%
GRIPPE/SYNDROME GRIPPAL (Diag SOS)	8 988	6 619	35,79%
BRONCHITE (Diag SOS)	7 289	6 457	12,89%
GASTRO ENTERITE (Diag SOS)	6 757	8 442	-19,96%
LOMBALGIE /SCIATALGIE (DIAG SOS)	1 687	1 939	-13,00%
INFECTION URINAIRE (Diag SOS)	1 635	1 545	5,83%
SYNDROME VIRAL (Diag SOS)	1 395	1 625	-14,15%
ASTHME (Diag SOS)	1 326	1 254	5,74%
DOULEUR ABDO AIGUE (Diag SOS)	1 297	1 503	-13,71%
PNEUMOPATHIE (Diag SOS)	1 258	1 077	16,81%

Activité totale SOS Médecins

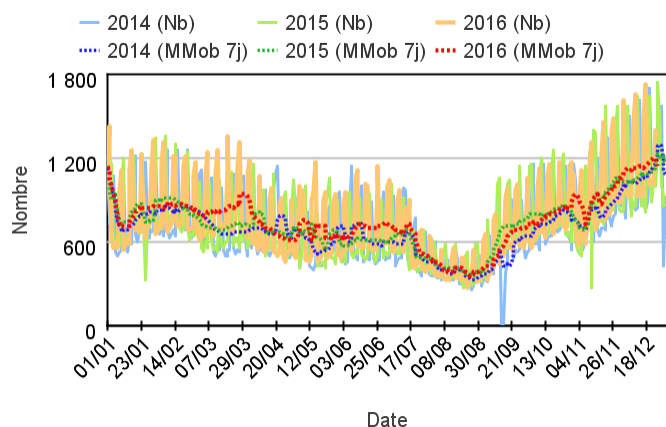
Par classe d'âge

Évolution quotidienne du total des actes médicaux pour différentes classes d'âge

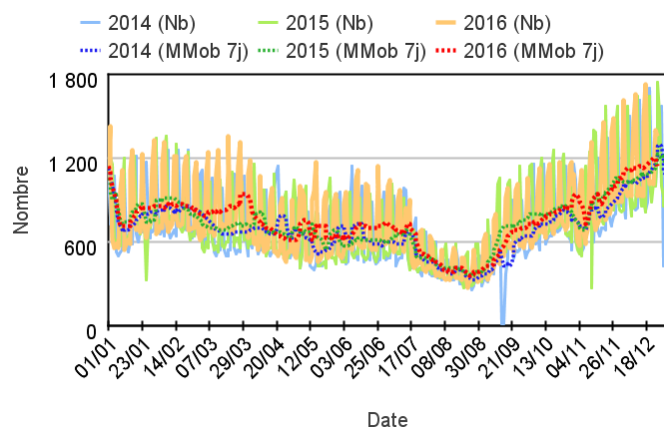


Par rapport aux 2 années précédentes

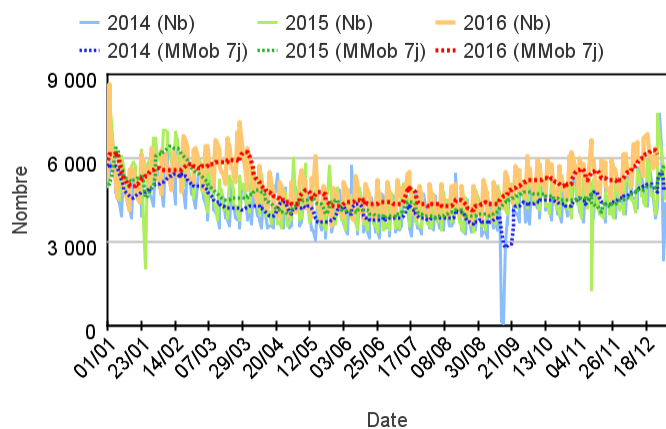
Chez les enfants de moins de 2 ans



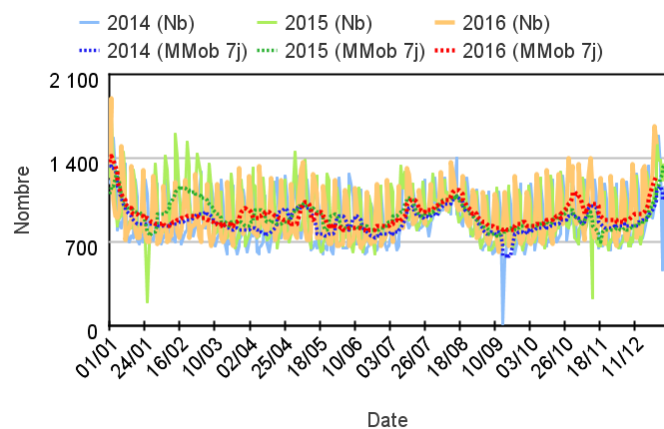
Chez les enfants de 2 à 14 ans



Chez les adultes de 15 à 74 ans



Chez les adultes de plus de 75 ans



Variation des 10 pathologies les plus fréquentes (Source : Santé publique France – SOS Médecins)

Variations des 10 pathologies les plus fréquentes chez les moins de 2 ans

Pathologie	Semaine	Semaine précédente	Variation
VOIES RESPIRATOIRES HAUTES (Diag SOS)	3 853	3 943	-2,28%
BRONCHIOLITE (Diag SOS)	883	881	,23%
GASTRO ENTERITE (Diag SOS)	588	654	-10,09%
BRONCHITE (Diag SOS)	537	523	2,68%
GRIPPE/SYNDROME GRIPPAL (Diag SOS)	299	174	71,84%
FIEVRE ISOLEE(Diag SOS)	225	221	1,81%
CONJONCTIVITE INFECTIEUSE (Diag SOS)	219	246	-10,98%
SYNDROME VIRAL (Diag SOS)	168	154	9,09%
VOMISSEMENTS (Diag SOS)	115	156	-26,28%
ALLERGIE (Diag SOS)	102	102	,00%
DIARRHEE (Diag SOS)	102	91	12,09%

Variations des 10 pathologies les plus fréquentes chez les 2-14 ans

Pathologie	Semaine	Semaine précédente	Variation
VOIES RESPIRATOIRES HAUTES (Diag SOS)	9 784	12 346	-20,75%
GRIPPE/SYNDROME GRIPPAL (Diag SOS)	2 097	2 071	1,26%
BRONCHITE (Diag SOS)	1 870	2 085	-10,31%
GASTRO ENTERITE (Diag SOS)	1 701	2 799	-39,23%
SYNDROME VIRAL (Diag SOS)	490	701	-30,10%
ASTHME (Diag SOS)	441	500	-11,80%
VOMISSEMENTS (Diag SOS)	351	562	-37,54%
FIEVRE ISOLEE(Diag SOS)	333	490	-32,04%
CONJONCTIVITE INFECTIEUSE (Diag SOS)	281	328	-14,33%
ALLERGIE (Diag SOS)	274	297	-7,74%

Variations 10 pathologies les + fréquentes chez les 15-74 ans

Pathologie	Semaine	Semaine précédente	Variation
VOIES RESPIRATOIRES HAUTES (Diag SOS)	10 237	10 304	-,65%
GRIPPE/SYNDROME GRIPPAL (Diag SOS)	6 098	4 147	47,05%
GASTRO ENTERITE (Diag SOS)	4 116	4 693	-12,29%
BRONCHITE (Diag SOS)	3 524	3 011	17,04%
LOMBALGIE /SCIATALGIE (DIAG SOS)	1 457	1 739	-16,22%
INFECTION URINAIRE (Diag SOS)	1 310	1 273	2,91%
CERTIFICAT + ADMIN (Diag SOS)	868	1 098	-20,95%
DOULEUR ABDO AIGUE (Diag SOS)	864	946	-8,67%
TRAUMATO DIVERS (Diag SOS)	692	858	-19,35%
SYNDROME VIRAL (Diag SOS)	676	718	-5,85%

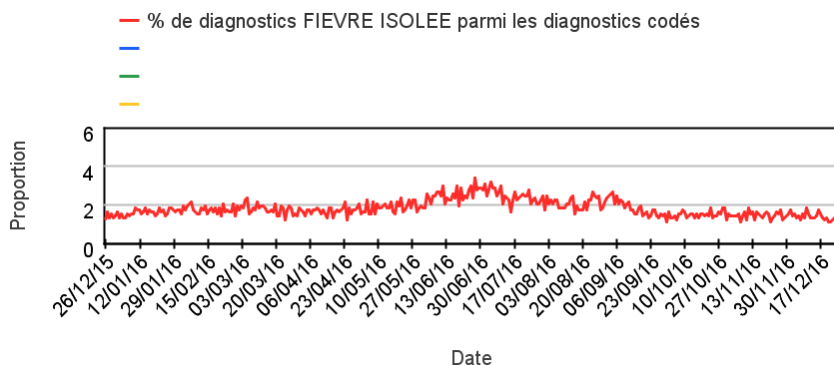
Variations des 10 pathologies les plus fréquentes chez les 75 ans et +

Pathologie	Semaine	Semaine précédente	Variation
BRONCHITE (Diag SOS)	1 337	821	62,85%
VOIES RESPIRATOIRES HAUTES (Diag SOS)	571	386	47,93%
PNEUMOPATHIE (Diag SOS)	483	343	40,82%
GRIPPE/SYNDROME GRIPPAL (Diag SOS)	480	207	131,88%
GASTRO ENTERITE (Diag SOS)	337	273	23,44%
TRAUMATO DIVERS (Diag SOS)	332	290	14,48%
DECES (Diag SOS)	328	274	19,71%
ALTERATION ETAT GENERAL (Diag SOS)	291	236	23,31%
LOMBALGIE /SCIATALGIE (DIAG SOS)	221	187	18,18%
INSUFFISANCE CARDIAQUE (Diag SOS)	218	179	21,79%

Activité liée à une **fièvre isolée** (Diagnostics)

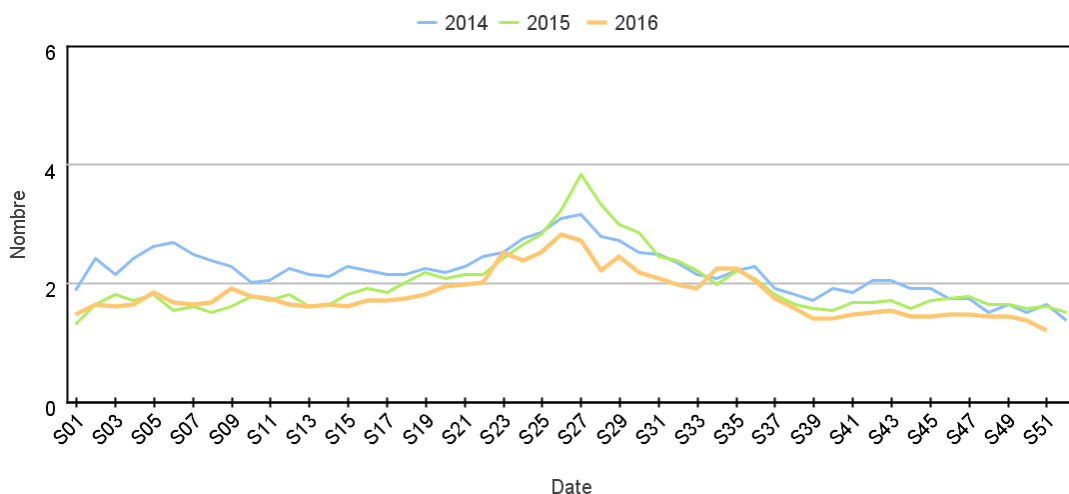
Sur 6 mois glissants

Évolution quotidienne de la proportion de fièvre isolée dans les actes codés



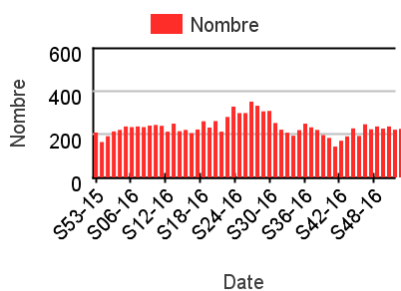
Par rapport aux 2 années précédentes

Évolution hebdomadaire des proportions de fièvre isolée parmi les actes codés, tous âges confondus

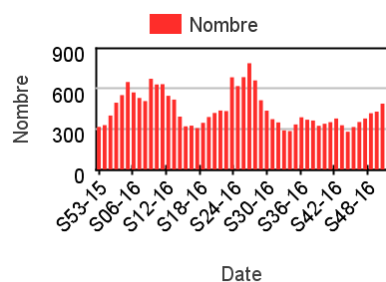


Répartition des consultations pour fièvre isolée

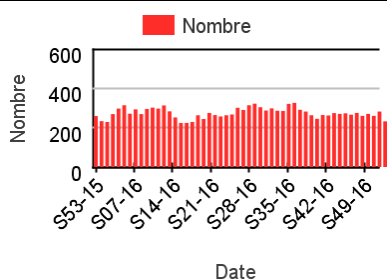
Chez les enfants de moins de 2 ans



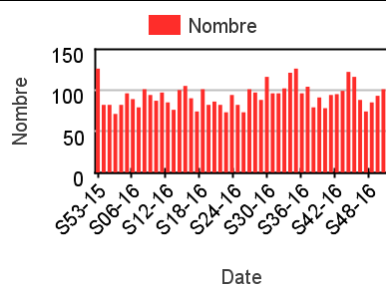
Chez les enfants de 2 à 14 ans



Chez les adultes de 15 à 74 ans



Chez les adultes de plus de 75 ans

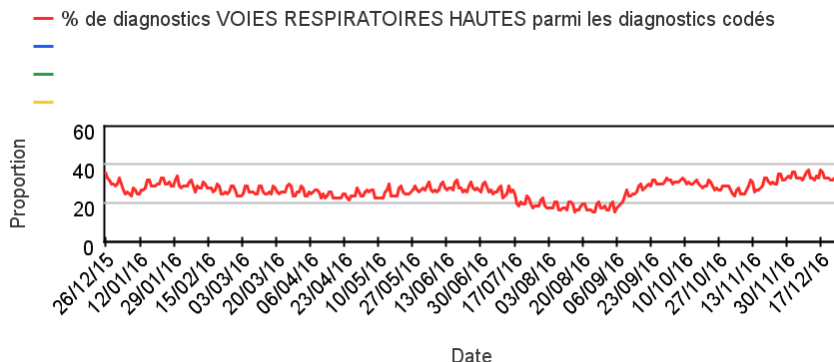


Activité liée aux **voies respiratoires hautes*** (Diagnostics)

* : ce regroupement comprend les laryngites, les angines, les otites, les pharyngites, les rhinopharyngites, les sinusites, les trachéites.

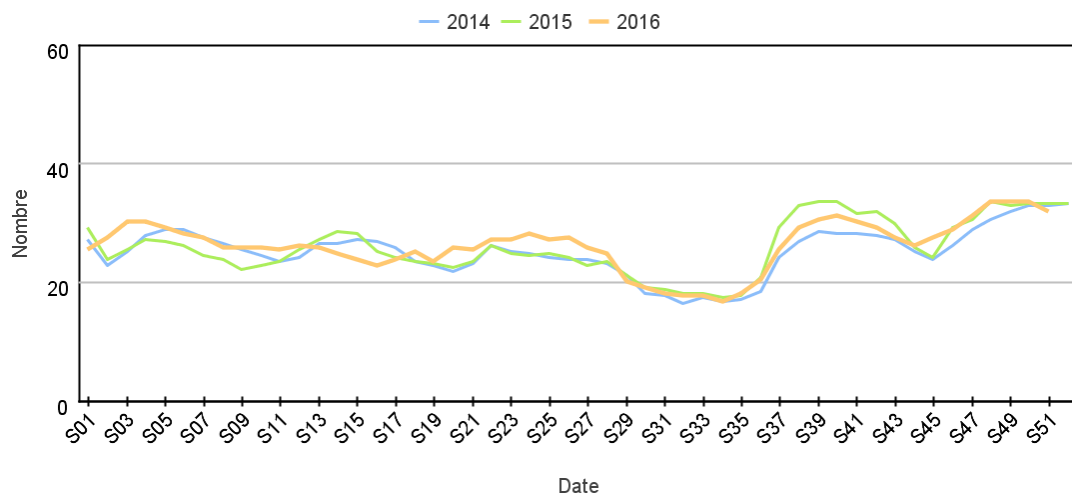
Sur 6 mois glissants

Évolution quotidienne de la proportion des pathologies liées aux voies respiratoires hautes dans les actes codés



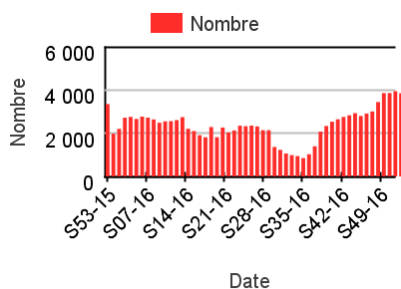
Par rapport aux 2 années précédentes

Évolution hebdomadaire des proportions de visites pour l'indicateur voies respiratoires hautes parmi les actes codés, tous âges confondus

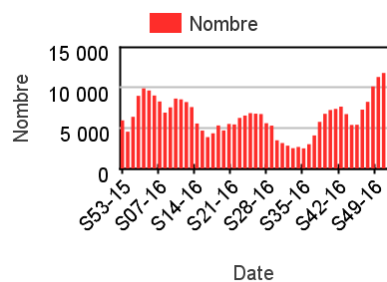


Répartition des consultations pour l'indicateur voies respiratoires hautes

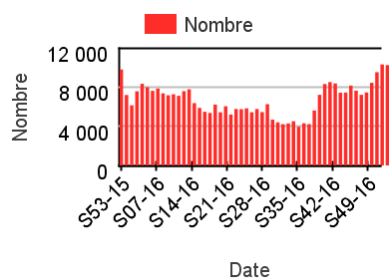
Chez les enfants de moins de 2 ans



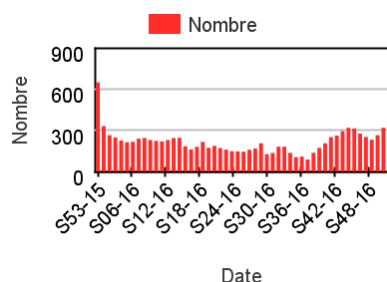
Chez les enfants de 2 à 14 ans



Chez les adultes de 15 à 74 ans



Chez les adultes de plus de 75 ans

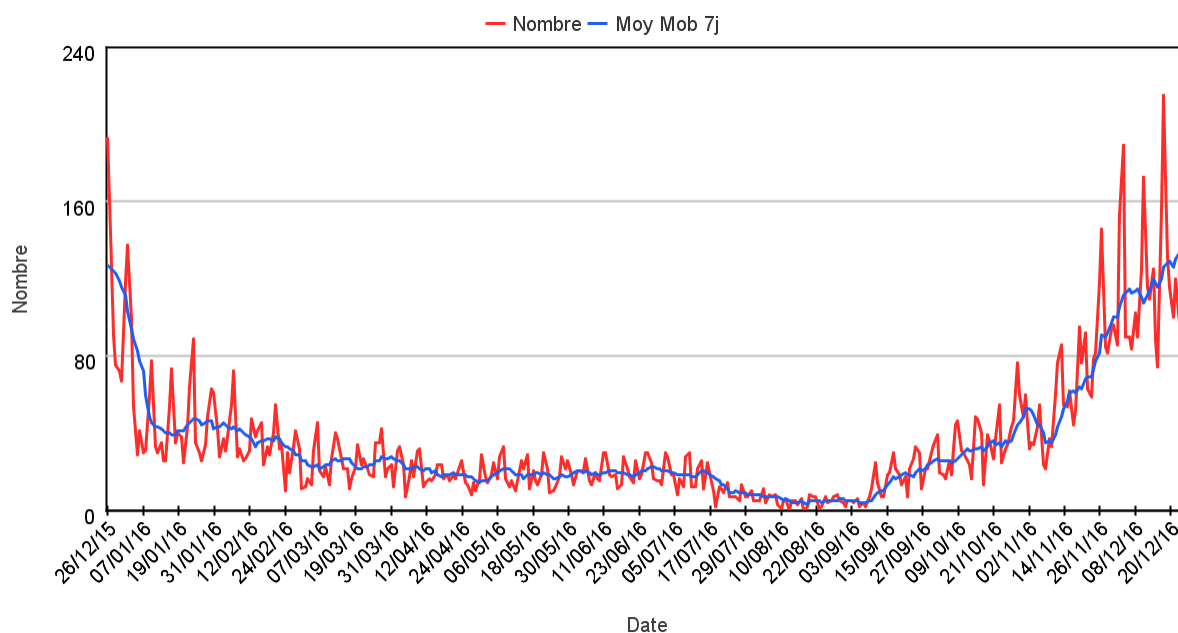


Activité liée à une bronchiolite (Diagnostics)

Chez les enfants de moins de 2 ans

Sur un an glissant

Évolution quotidienne de la bronchiolite (nombre), moins de 2 ans (Source : Santé publique France - SOS Médecins)



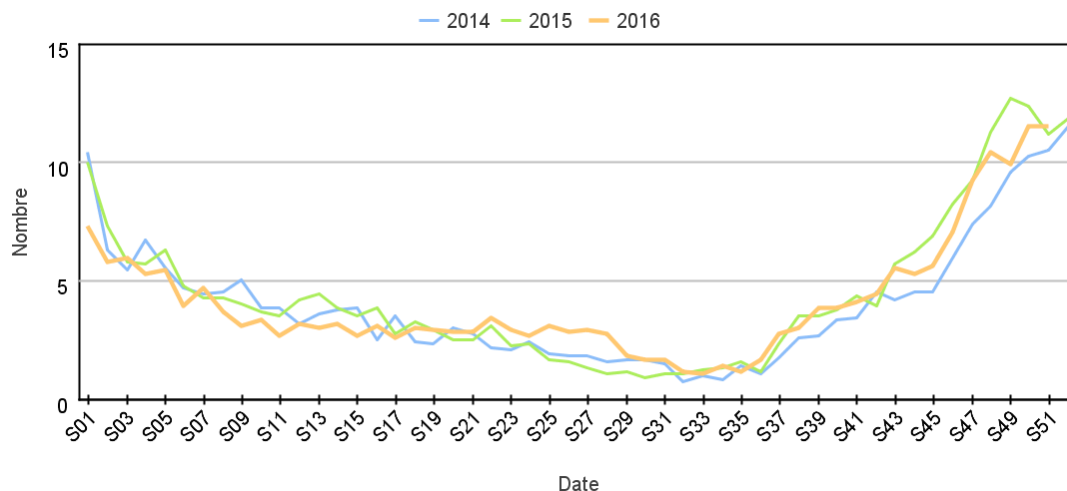
Par sexe

Répartition des consultations pour bronchiolite entre les hommes et les femmes

	Nb homme	Nb femme	% variation S-1 homme	% variation S-1 femme
S48-16	436,00	336,00	32,12	14,29
S49-16	443,00	304,00	1,61	-9,52
S50-16	500,00	371,00	12,87	22,04
S51-16	473,00	396,00	-5,40	6,74

Par rapport aux 2 années précédentes

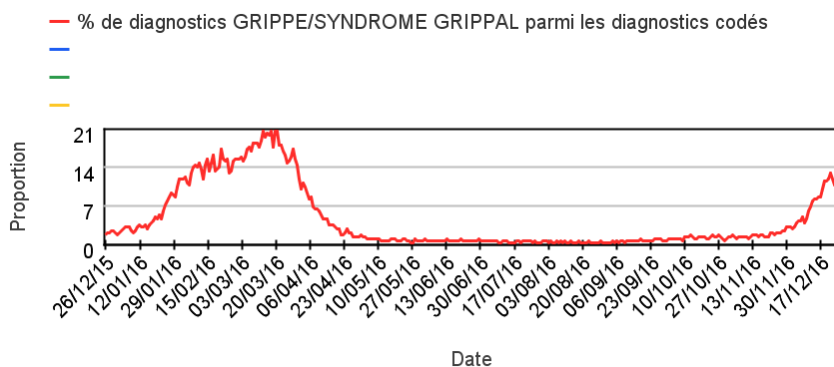
Évolution hebdomadaire des proportions de bronchiolite parmi les actes codés, Enfants de moins de 2 ans



Activité liée à une **grippe / syndromes grippaux** (Diagnostics)

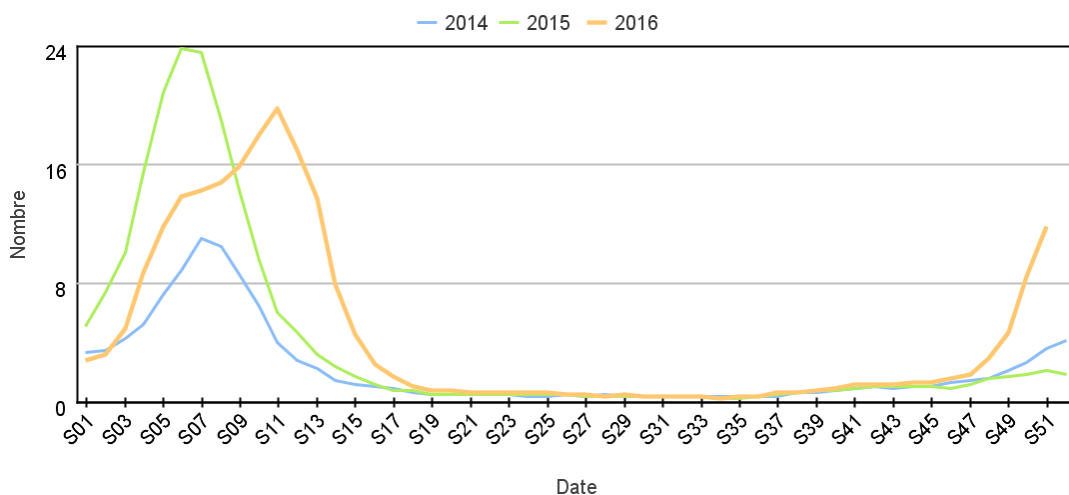
Sur 6 mois glissants

Évolution quotidienne de la proportion de grippe/syndrome grippal dans les actes codés



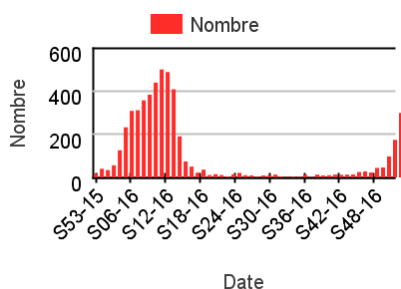
Par rapport aux 2 années précédentes

Évolution hebdomadaire des proportions de grippe/syndrome grippal parmi les actes codés, tous âges confondus

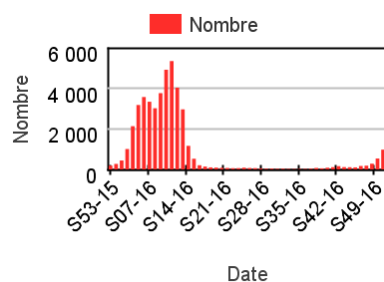


Répartition des consultations pour grippe/syndrome grippal

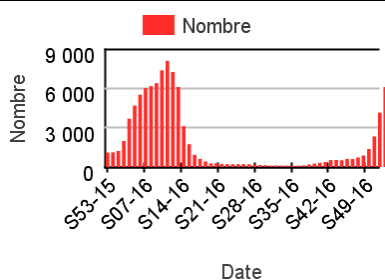
Chez les enfants de moins de 2 ans



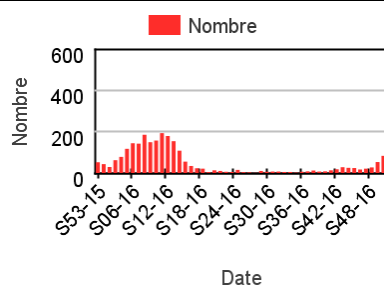
Chez les enfants de 2 à 14 ans



Chez les adultes de 15 à 74 ans



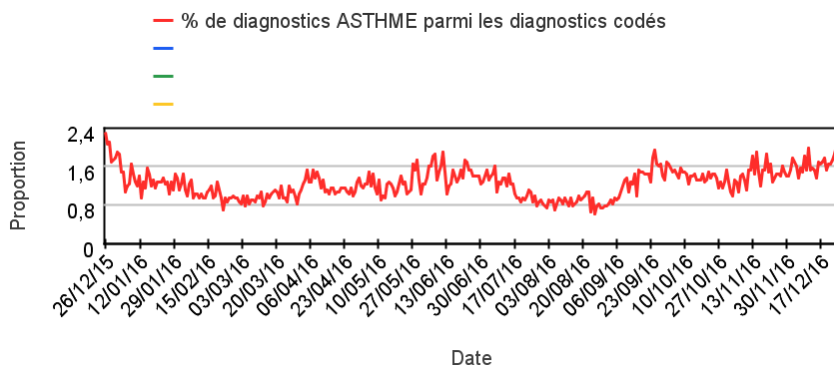
Chez les adultes de plus de 75 ans



Activité liée à une crise d'asthme (Diagnostics)

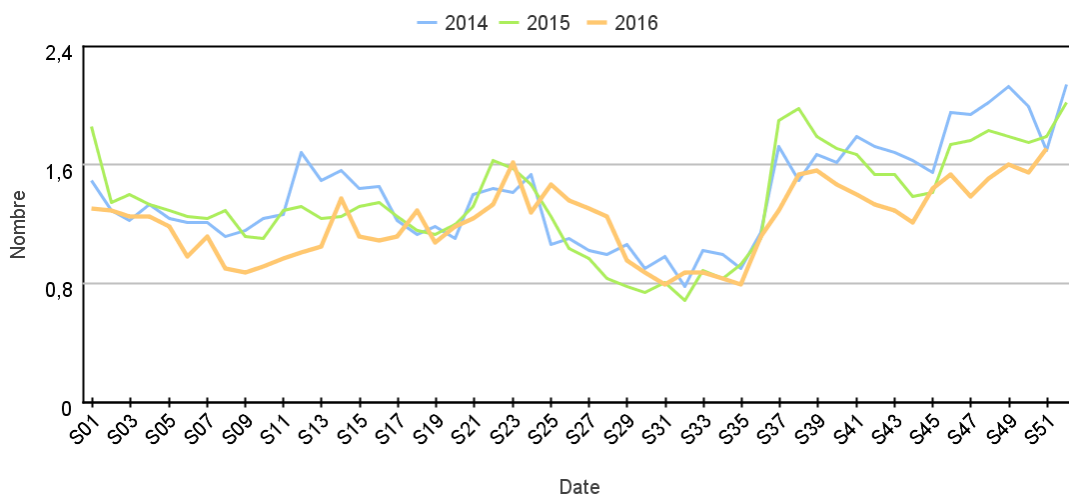
Sur 6 mois glissants

Évolution quotidienne de la proportion de crise d'asthme dans les actes codés



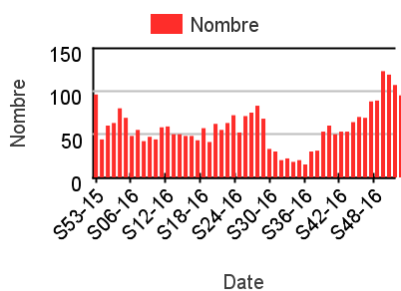
Par rapport aux 2 années précédentes

Évolution hebdomadaire des proportions de crise d'asthme parmi les actes codés, tous âges confondus

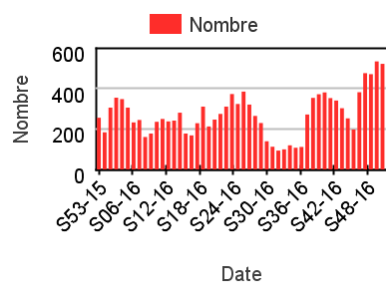


Répartition des consultations pour crise d'asthme

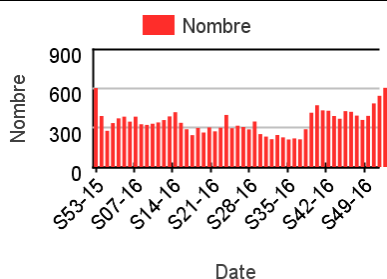
Chez les enfants de moins de 2 ans



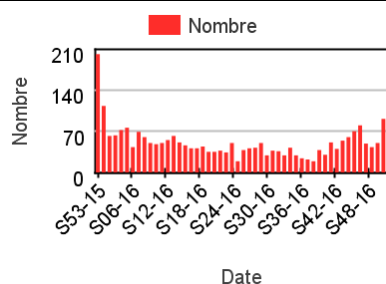
Chez les enfants de 2 à 14 ans



Chez les adultes de 15 à 74 ans



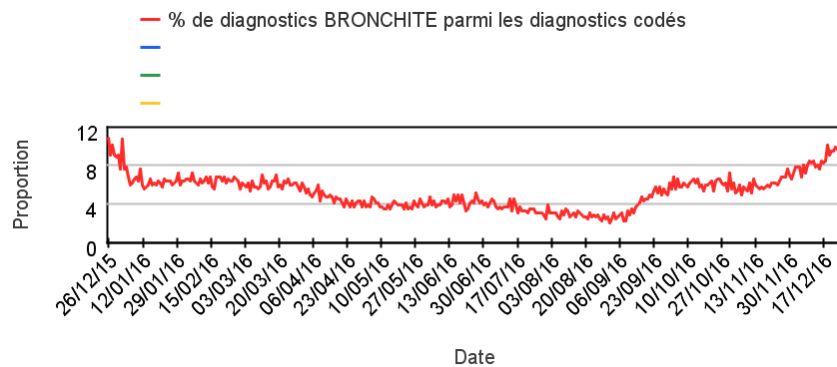
Chez les adultes de plus de 75 ans



Activité liée à une bronchite (Diagnostics)

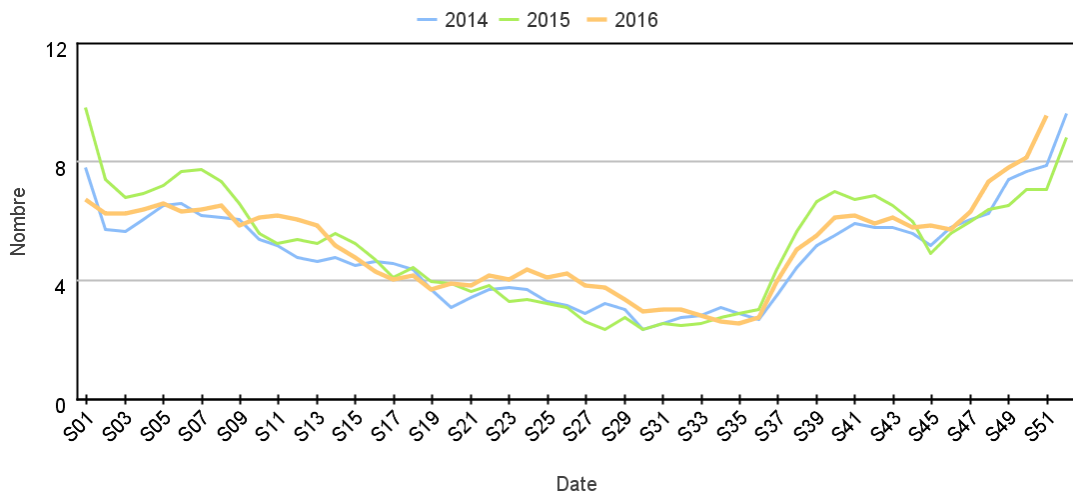
Sur 6 mois glissants

Évolution quotidienne de la proportion de bronchite dans les actes codés



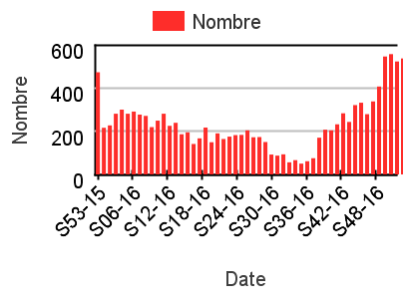
Par rapport aux 2 années précédentes

Évolution hebdomadaire des proportions de bronchite parmi les actes codés, tous âges confondus

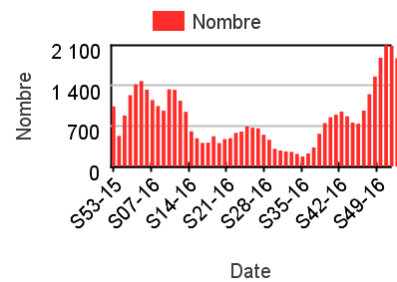


Répartition des consultations pour bronchite

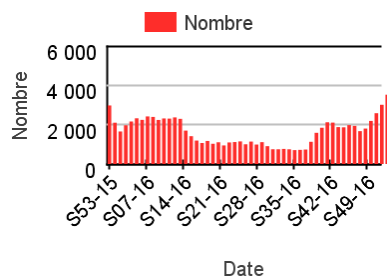
Chez les enfants de moins de 2 ans



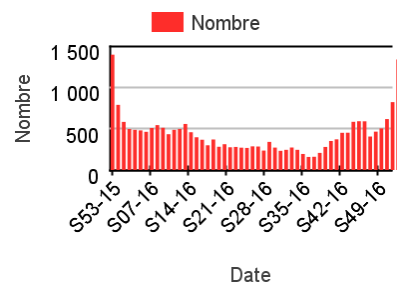
Chez les enfants de 2 à 14 ans



Chez les adultes de 15 à 74 ans



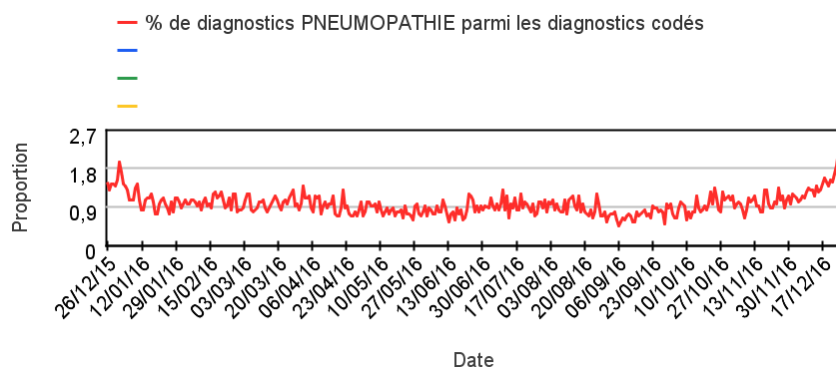
Chez les adultes de plus de 75 ans



Activité liée à une pneumopathie (Diagnostics)

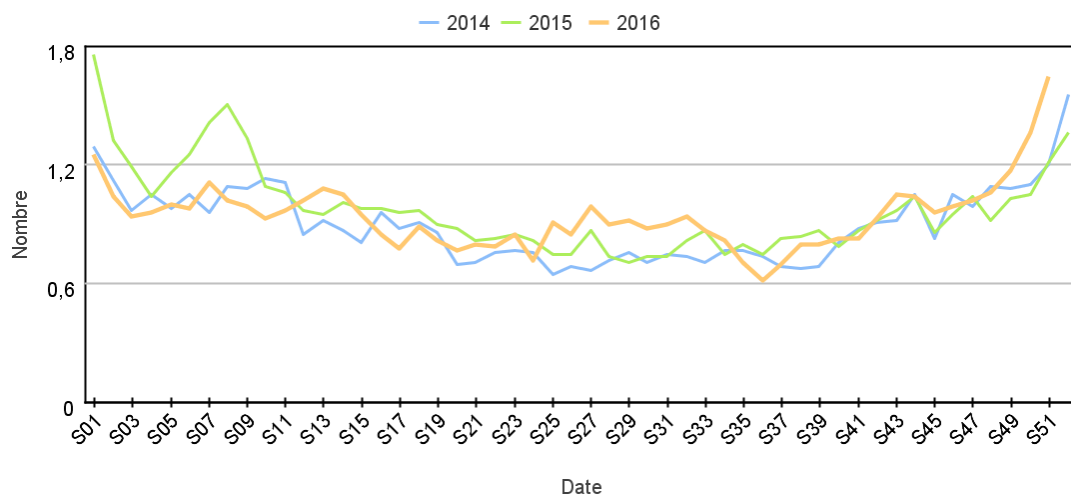
Sur 6 mois glissants

Évolution quotidienne de la proportion de pneumopathie dans les actes codés



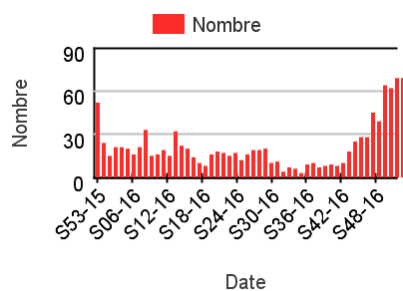
Par rapport aux 2 années précédentes

Évolution hebdomadaire des proportions de pneumopathie parmi les actes codés, tous âges confondus

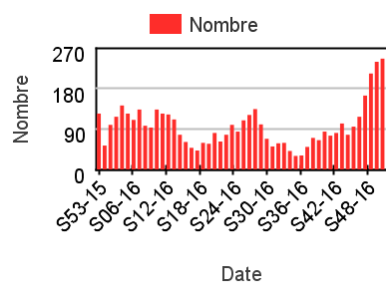


Répartition des consultations pour pneumopathie

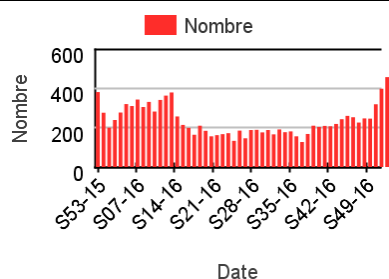
Chez les enfants de moins de 2 ans



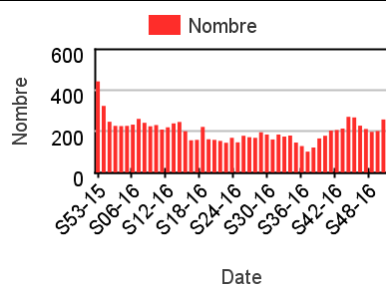
Chez les enfants de 2 à 14 ans



Chez les adultes de 15 à 74 ans



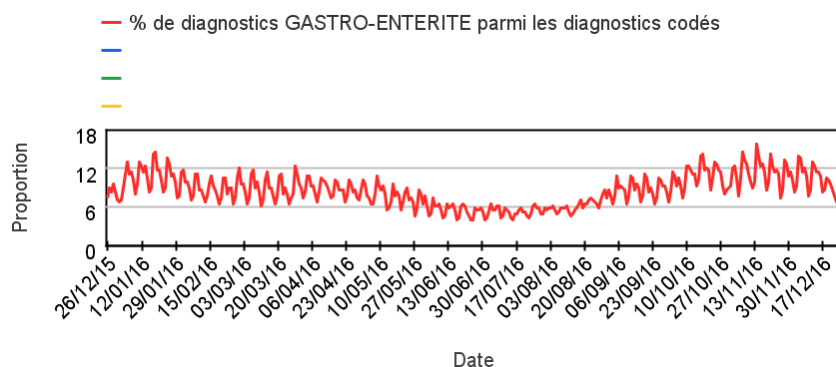
Chez les adultes de plus de 75 ans



Activité liée à une gastro-entérite (Diagnostics)

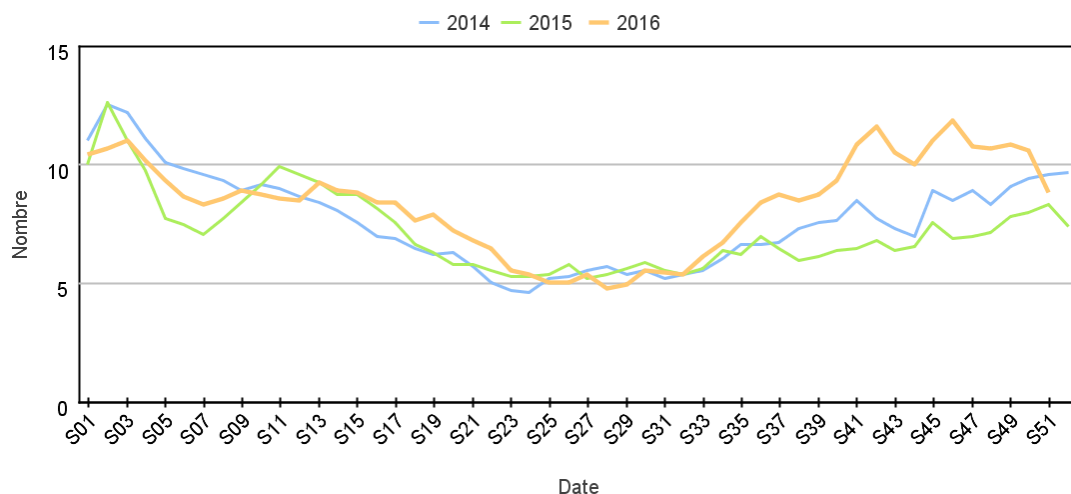
Sur 6 mois glissants

Évolution quotidienne de la proportion de gastro-entérite dans les actes codés



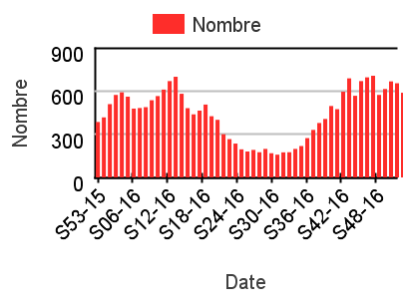
Par rapport aux 2 années précédentes

Évolution hebdomadaire des proportions de gastro-entérite parmi les actes codés, tous âges confondus

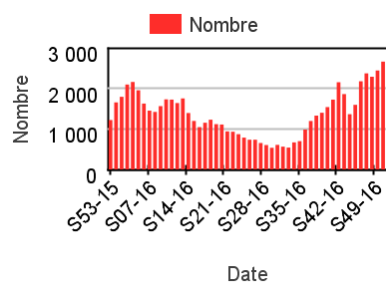


Répartition des consultations pour gastro-entérite

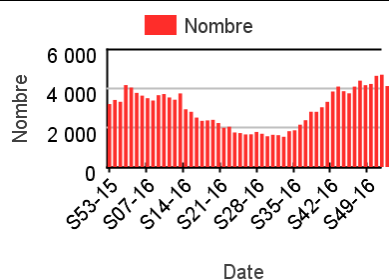
Chez les enfants de moins de 2 ans



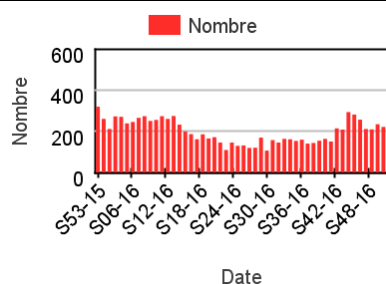
Chez les enfants de 2 à 14 ans



Chez les adultes de 15 à 74 ans



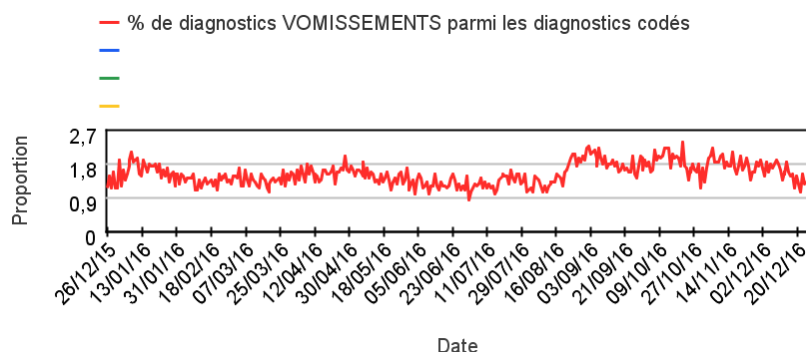
Chez les adultes de plus de 75 ans



Activité liée à des vomissements (Diagnostics)

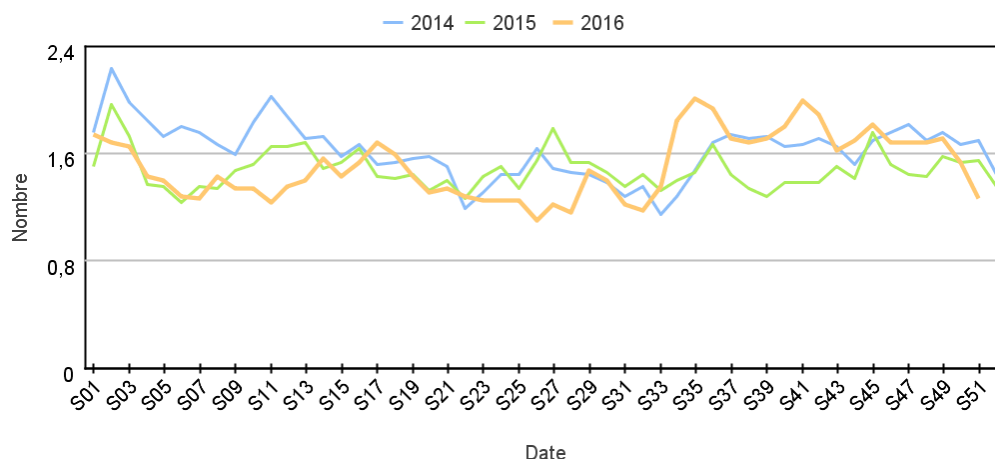
Sur 6 mois glissants

Évolution quotidienne de la proportion de vomissements dans les actes codés



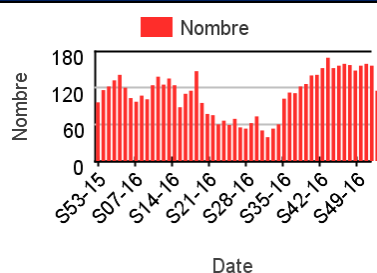
Par rapport aux 2 années précédentes

Évolution hebdomadaire des proportions de vomissements parmi les actes codés, tous âges confondus

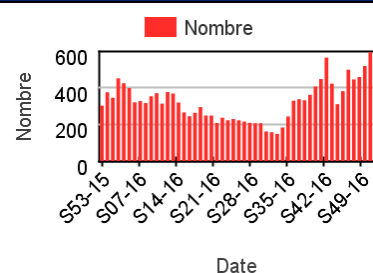


Répartition des consultations pour vomissements

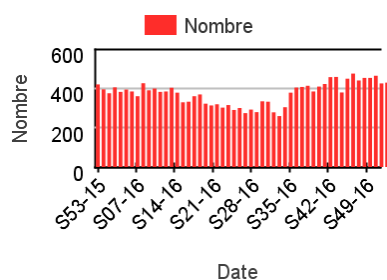
Chez les enfants de moins de 2 ans



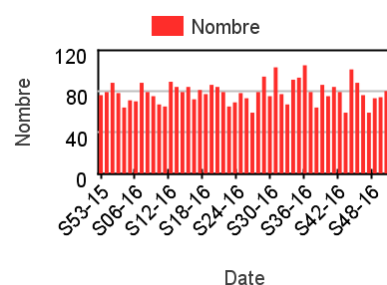
Chez les enfants de 2 à 14 ans



Chez les adultes de 15 à 74 ans



Chez les adultes de plus de 75 ans



Directeur de la publication : Dr François Bourdillon

Rédacteur en chef : Marc Ruello, Direction des régions

Remerciements : membres du Comité de pilotage SOS Médecins / Santé publique France : Dr Pierre-Henry Juan, Dr Pascal Chansard, Dr Patrick Guérin, Dr Serge Smadja / Dr Céline Caserio-Schönemann, Gaëlle Gault, Olivier Retel

