

# Surveillance syndromique SurSaUD®

## Bulletin du réseau OSCOUR®

### Numéro 512, de la semaine du 13 au 20 (semaine 3)

#### Synthèse

- Les passages et les hospitalisations sont stables dans toutes les classes d'âge sauf pour les passages des 2-14 ans en hausse.
- Les passages pour grippe sont en hausse de 102% chez les enfants de moins de 15 ans, stables dans les autres classes d'âge. L'augmentation du nombre de passages est visible dans toutes les régions sauf dans le Nord.
- Les passages pour les indicateurs respiratoires (asthme, infections ORL, bronchite et pneumopathie) sont en hausse de 10 à 52 % chez les enfants de 2-14 ans.

**Evolution de l'activité globale :** Les nombres de passages et d'hospitalisations sont stables dans toutes les classes d'âge hormis les 2-14 ans où une légère augmentation des passages est observée. Les effectifs tous âges confondus sont supérieurs à ceux observés en 2014 à la même période.

**Evolution des pathologies les plus fréquentes :** Chez les enfants de moins de 2 ans, les passages pour grippe/syndrome grippal sont en forte augmentation (+84%) mais dans des effectifs encore faible (254 passages). Les passages pour les autres principales pathologies sont stables ou en baisse notamment pour la bronchiolite (-22%). chez les enfants de 2 à 14 ans, la hausse des passages pour traumatisme (+15% soit +2225 passages) se poursuit cette semaine et les autres indicateurs comme infections ORL, douleurs abdominales, fièvre isolée, asthme et gripes/syndrome grippal sont en hausse. Les principales pathologies sont stables ou en baisse chez les adultes.

#### Evolution des indicateurs saisonniers

Les passages aux urgences pour **grippe/syndrome grippal** sont en hausse (doublement des passages) chez les enfants de moins de 15 ans (soit +518 passages) mais sont stables dans les autres classes d'âge. Avec 1919 passages hebdomadaires, les effectifs sont très proches de ceux de 2013 et nettement supérieurs à ceux de 2014. Au niveau régional, les passages pour grippe/syndrome grippal sont en augmentation dans toutes les régions sauf dans le Nord.

La fréquentation des urgences pour **gastroentérite** est en baisse chez les adultes (-16%) mais en augmentation chez les moins de 2 ans (+18%). Au niveau des régions, on note une baisse ou une stabilité du nombre de passages dans toutes les régions hormis pour le Sud-Est et l'Ile-de-France où le nombre de passages est en légère augmentation. La dynamique temporelle par rapport aux deux saisons précédentes montre un probable passage de pic épidémique dans toutes les régions.

Pour les autres indicateurs comme **bronchite aiguë, pneumopathie, asthme et infections ORL**, le nombre de passages est toujours en baisse cette semaine chez les adultes de plus de 15 ans. Par contre, chez les enfants de 2 à 14 ans, une reprise des passages est observée avec des volumes faibles pour la bronchite aiguë (+35% soit +85 passages) et la pneumopathie (+10% soit +35 passages) mais plus forte pour l'asthme (+52% soit +349 passages) et les infections ORL (+32% soit +1041 passages). Ces indicateurs sont stables chez les enfants de moins de 2 ans.

Chez les enfants de moins de 2 ans, les passages aux urgences pour **bronchiolite** sont en baisse de 22%, avec un passage de pic dans toutes les régions et des effectifs très proches des années précédentes.

#### Objectifs

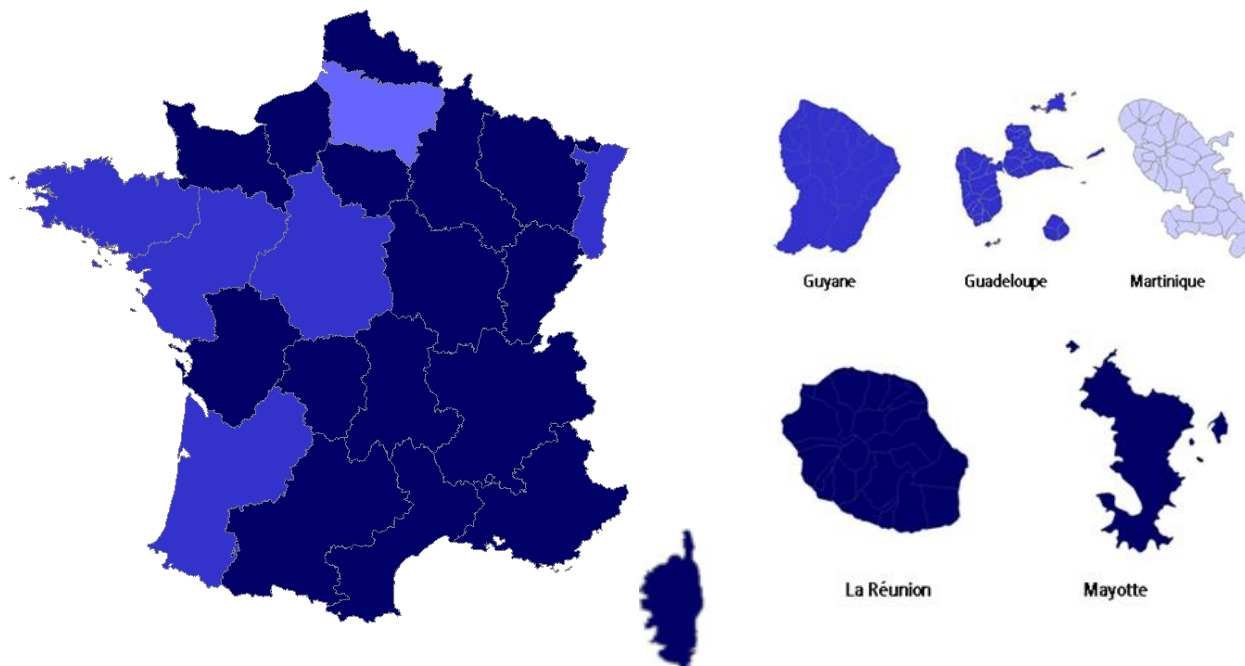
*Le réseau OSCOUR® (Organisation de la surveillance coordonnée des urgences) s'inscrit au sein du système de surveillance syndromique français SurSaUD® (Surveillance Sanitaire des Urgences et des Décès). Ce système a été initié en 2004 avec un objectif de détection d'événements inattendus. Depuis, il a montré ses capacités à répondre à d'autres objectifs de surveillance, tels que : estimer l'impact d'un événement environnemental ou sociétal, surveiller des pathologies en dehors de tout événement, ou détecter précocement un événement sanitaire prédéfini, telle qu'une épidémie saisonnière.*

#### Sommaire

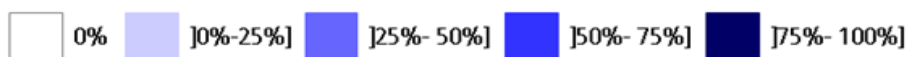
Représentativité du réseau OSCOUR® .....	2
Indicateurs surveillés.....	2
Méthodologie.....	2
Fréquentation totale des urgences .....	3
Les 10 diagnostics les plus fréquents vus aux urgences .....	4
Fréquentation des urgences liée à la grippe et aux syndromes grippaux .....	5
Fréquentation des urgences liée à la fièvre isolée .....	6
Fréquentation des urgences liée à la bronchiolite chez les enfants de moins de 2 ans .....	7
Fréquentation des urgences liée à l'asthme.....	8
Fréquentation des urgences liée à la gastro-entérite.....	9
Fréquentation des urgences liée à la bronchite aiguë .....	10
Fréquentation des urgences liée à la pneumopathie .....	11
Fréquentation des urgences liée à l'infection de la sphère ORL .....	12
Fréquentation des urgences liée à la rougeole .....	13
Liste des établissements adhérant au réseau OSCOUR®.....	14
Remerciements .....	15

### Représentativité du réseau OSCOUR® au 1<sup>er</sup> septembre 2014

*540 services d'urgences – Couverture nationale : environ 88% des passages aux urgences de France*



Représentativité\* du réseau OSCOUR® :



\* en % de passages aux urgences

Sources : InVS-DCAR / OSCOUR®

La liste des établissements adhérant au réseau OSCOUR® est fournie à la fin du bulletin.

## Indicateurs surveillés

Les indicateurs suivis sont construits à partir du diagnostic principal et des diagnostics associés renseignés dans les Résumés de Passage aux Urgences des services d'urgences de France participant au réseau OSCOUR®.

- **Fréquentation totale des urgences** : nombre total de passages aux urgences, tous diagnostics confondus
- **Indicateurs syndromiques basés sur les diagnostics** :
  - grippe ;
  - fièvre isolée ;
  - bronchiolite chez les enfants de moins de 2 ans ;
  - asthme ;
  - gastro-entérite ;
  - rougeole

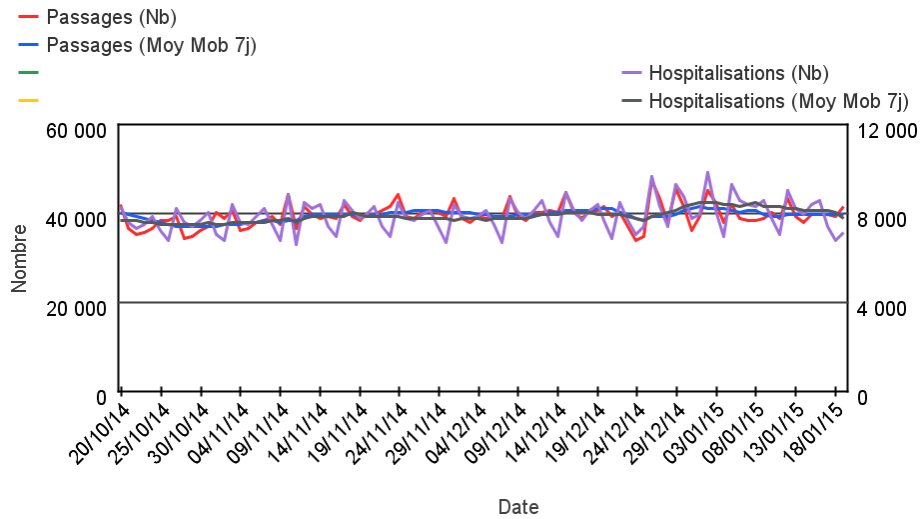
## Méthodologie

- Tous les graphiques et tableaux sont construits à partir d'un même nombre de services d'urgences (à établissements constants).
- Les graphiques présentant un recul de 3 mois permettent de suivre les évolutions récentes des indicateurs.
- Les indicateurs sont décrits sur un pas de temps quotidien en termes d'effectifs ou de pourcentage par rapport à la fréquentation totale, tous âges confondus et par classe d'âge. Les moyennes mobiles permettent de suivre les tendances.

## Fréquentation totale des urgences

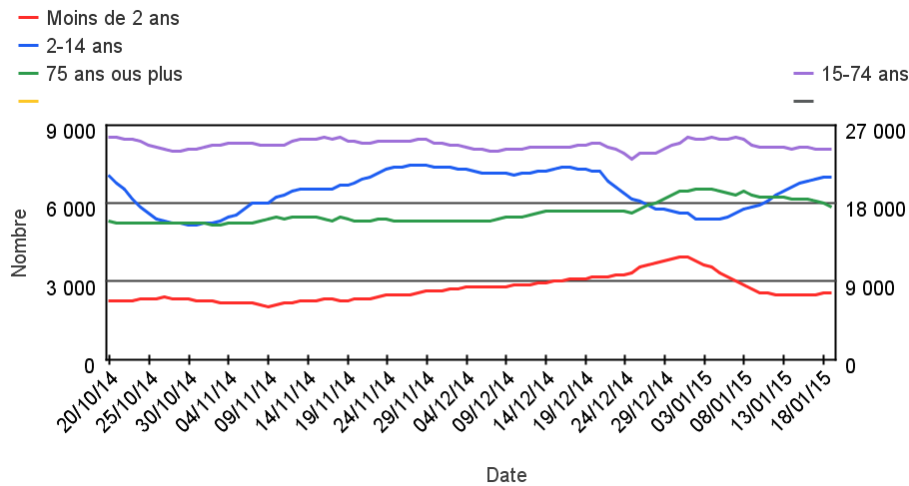
Sur les 3 derniers mois, tous âges

**Evolution quotidienne du nombre de passages aux urgences, tous âges confondus (Source : InVS - OSCOUR®)**



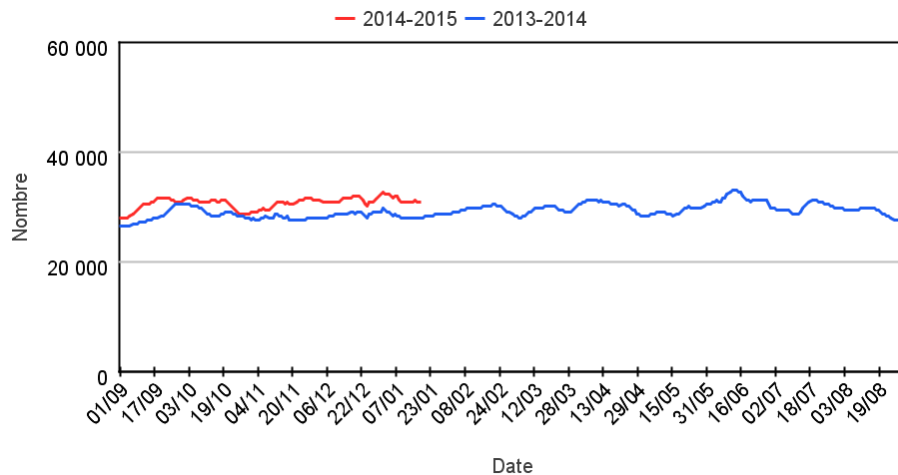
**Sur les 3 derniers mois, par classes d'âge**

**Evolution quotidienne du nombre de passages aux urgences pour différentes classes d'âge (moy mob 7j) (Source : InVS - OSCOUR®)**



**Par rapport à l'année précédente**

**Evolution quotidienne du nombre de passages aux urgences, tous âges confondus sur deux saisons (Moy mob 7j) (Source : InVS - OSCOUR®)**



## Les 10 diagnostics les plus fréquents vus aux urgences

### Chez les enfants âgés de moins de 2 ans

Pathologie	Semaine	Semaine précédente	Variation
INFECTIONS ORL (Diag SAU)	3 176	3 139	1,18%
TRAUMATISME (Diag SAU)	1 941	1 946	-,26%
BRONCHIOLITE (Diag SAU)	1 637	2 090	-21,67%
FIEVRE ISOLEE (Diag SAU)	1 170	1 066	9,76%
GASTRO-ENTERITES (Diag SAU)	848	720	17,78%
DOULEURS ABDOMINALES SPECIFIQUES (Diag SAU)	488	503	-2,98%
ASTHME (Diag SAU)	327	289	13,15%
GRIPPE, SYNDROMES GRIPPAUX (Diag SAU)	254	138	84,06%
INFECTIONS URINAIRES (Diag SAU)	217	227	-4,41%
PNEUMOPATHIE (Diag SAU)	207	213	-2,82%

### Chez les enfants âgés de 2 à 14 ans

Pathologie	Semaine	Semaine précédente	Variation
TRAUMATISME (Diag SAU)	17 402	15 177	14,66%
INFECTIONS ORL (Diag SAU)	4 260	3 219	32,34%
DOULEURS ABDOMINALES NON SPECIFIQUES (Diag SAU)	2 004	1 809	10,78%
DOULEURS ABDOMINALES SPECIFIQUES (Diag SAU)	1 325	1 250	6,00%
FIEVRE ISOLEE (Diag SAU)	1 228	958	28,18%
ASTHME (Diag SAU)	989	650	52,15%
GRIPPE, SYNDROMES GRIPPAUX (Diag SAU)	772	370	108,65%
GASTRO-ENTERITES (Diag SAU)	647	641	,94%
NEUROLOGIE AUTRE (Diag SAU)	598	542	10,33%
ALLERGIE (Diag SAU)	465	500	-7,00%

### Chez les adultes âgés de 15 à 74 ans

Pathologie	Semaine	Semaine précédente	Variation
TRAUMATISME (Diag SAU)	38 242	37 541	1,87%
DOULEURS ABDOMINALES NON SPECIFIQUES (Diag SAU)	6 734	6 720	,21%
DOULEUR THORACIQUE (Diag SAU)	5 118	5 317	-3,74%
NEUROLOGIE AUTRE (Diag SAU)	4 691	4 776	-1,78%
DOULEURS ABDOMINALES SPECIFIQUES (Diag SAU)	4 208	4 282	-1,73%
MALAISE (Diag SAU)	4 201	4 269	-1,59%
TROUBLES ANXIEUX (Diag SAU)	2 658	2 547	4,36%
ALCOOL (Diag SAU)	2 466	2 537	-2,80%
INFECTION CUTANEE ET SOUS CUTANEE (Diag SAU)	2 303	2 321	-,78%
COLIQUE NEPHRETIQUE (Diag SAU)	2 268	2 396	-5,34%

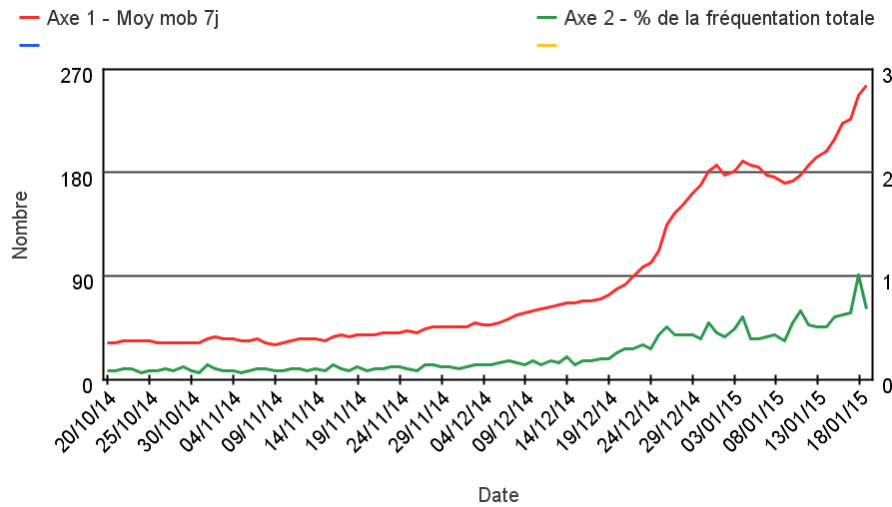
### Chez les adultes âgés de plus de 75 ans

Pathologie	Semaine	Semaine précédente	Variation
TRAUMATISME (Diag SAU)	6 933	7 154	-3,09%
MALAISE (Diag SAU)	2 596	2 831	-8,30%
PNEUMOPATHIE (Diag SAU)	2 564	2 730	-6,08%
DECOMPENSATION CARDIAQUE (Diag SAU)	2 308	2 200	4,91%
DYSPNEE, INSUFFISANCE RESPIRATOIRE (Diag SAU)	1 555	1 612	-3,54%
DOULEURS ABDOMINALES SPECIFIQUES (Diag SAU)	1 406	1 492	-5,76%
AVC (Diag SAU)	1 299	1 305	-,46%
DOULEUR THORACIQUE (Diag SAU)	920	864	6,48%
TROUBLE DU RYTHME OU DE CONDUCTION (Diag SAU)	881	845	4,26%
DOULEURS ABDOMINALES NON SPECIFIQUES (Diag SAU)	819	756	8,33%

## Fréquentation des urgences liée à la grippe et aux syndromes grippaux

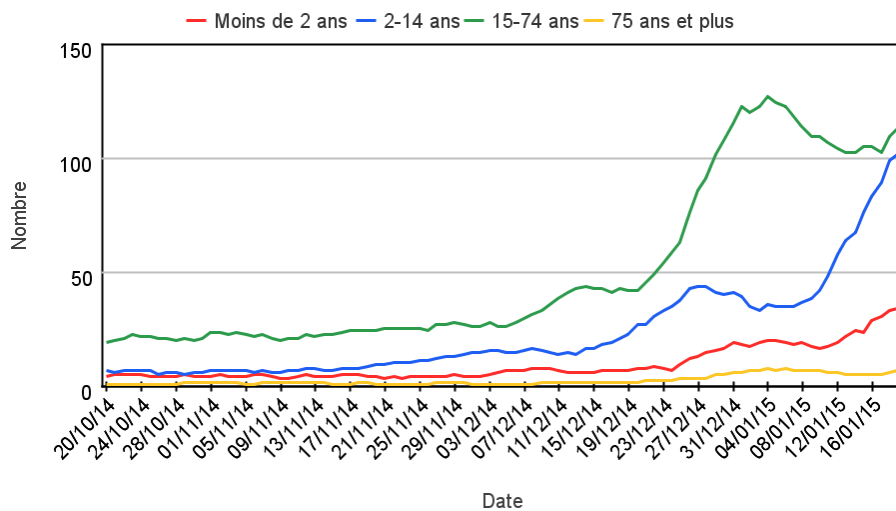
### Sur les 3 derniers mois, tous âges

Evolution quotidienne des passages pour grippe et syndromes grippaux (Moy Mob 7j et % de la fréquentation totale) (Source : InVS - OSCOUR®)



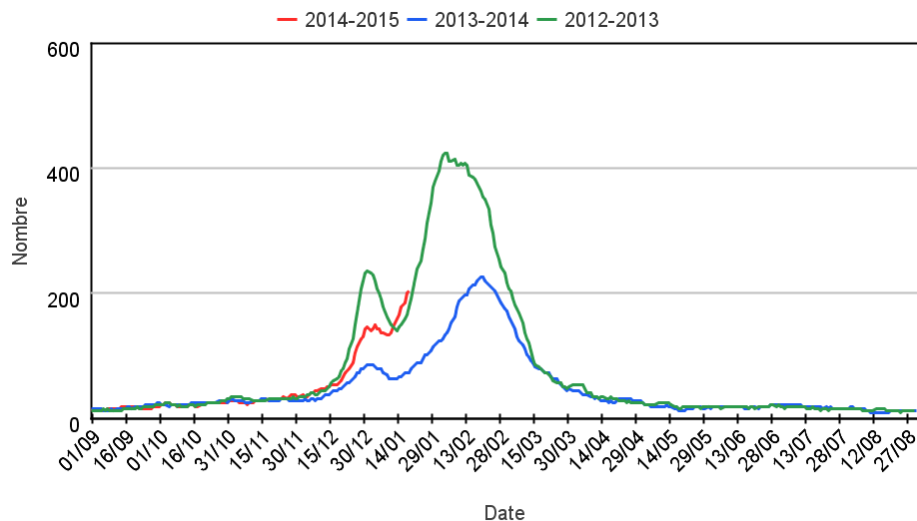
### Sur les 3 derniers mois, par classes d'âge

Evolution quotidienne des passages aux urgences pour grippe et syndromes grippaux (Moy mob 7j), par classes d'âge (Source : InVS - OSCOUR®)



### Par rapport aux saisons précédentes

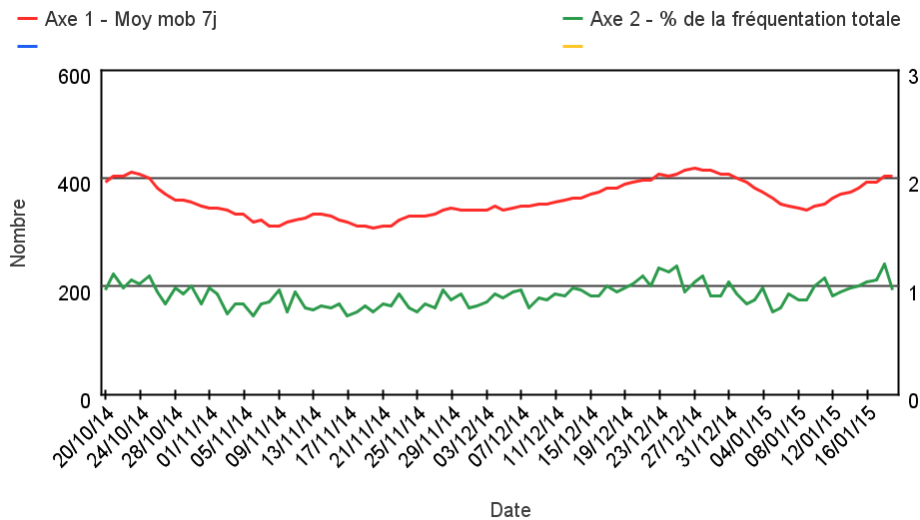
Evolution quotidienne des passages aux urgences pour grippe et syndromes grippaux (moy mob 7j) sur trois saisons (Source : InVS - OSCOUR®)



## Fréquentation des urgences liée à la fièvre isolée

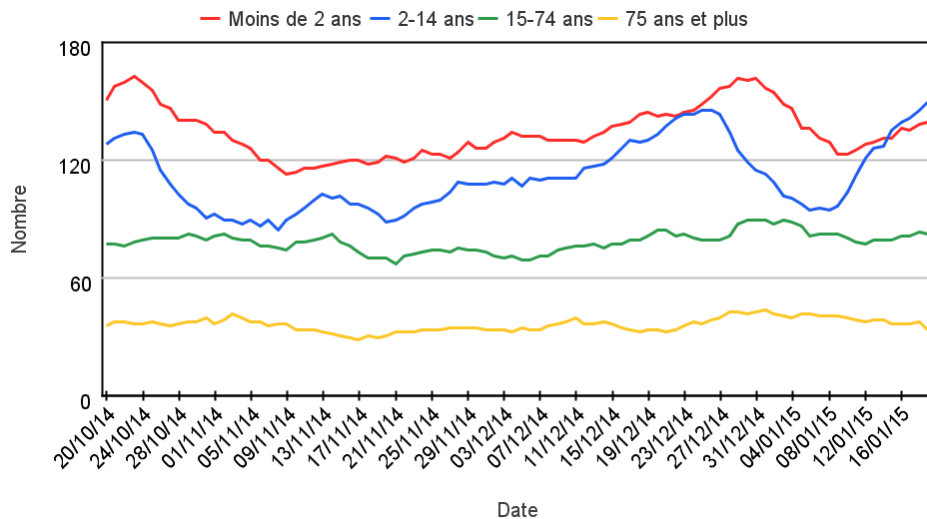
Sur les 3 derniers mois, tous âges

Evolution quotidienne des passages pour fièvre isolée (Moy Mob 7j) et % de la fréquentation totale (Source : InVS - OSCOUR®)



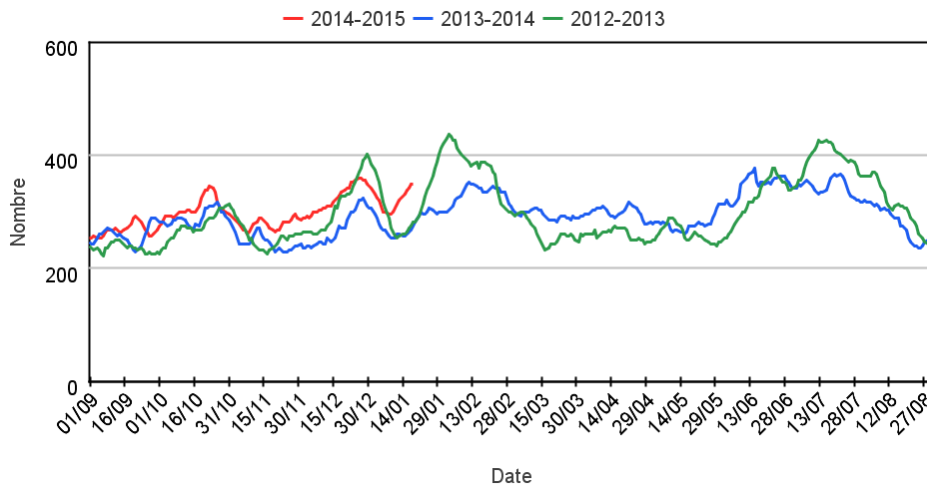
Sur les 3 derniers mois, par classes d'âge

Evolution quotidienne des passages aux urgences pour fièvre isolée (Moy mob 7j), par classes d'âge (Source : InVS - OSCOUR®)



Par rapport aux saisons précédentes

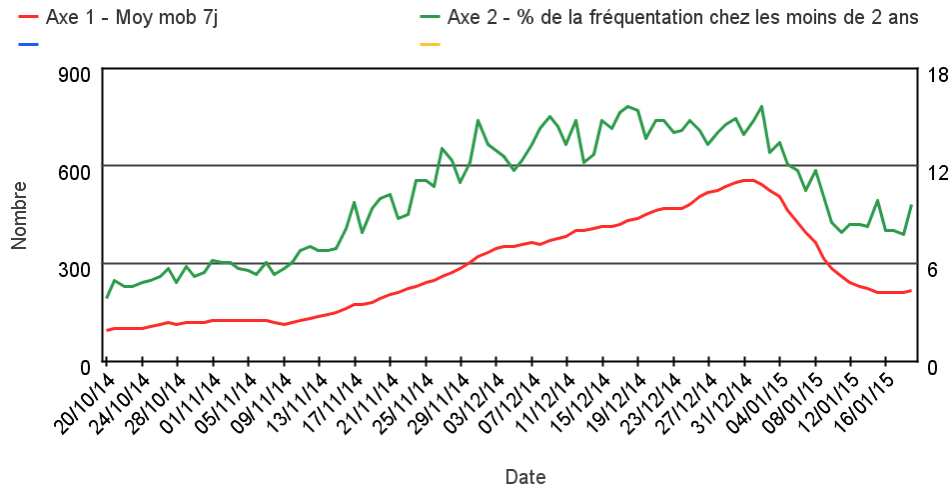
Evolution quotidienne des passages aux urgences pour fièvre isolée (moy mob 7j) sur trois saisons (Source : InVS - OSCOUR®)



## Fréquentation des urgences liée à la bronchiolite chez les enfants de moins de 2 ans

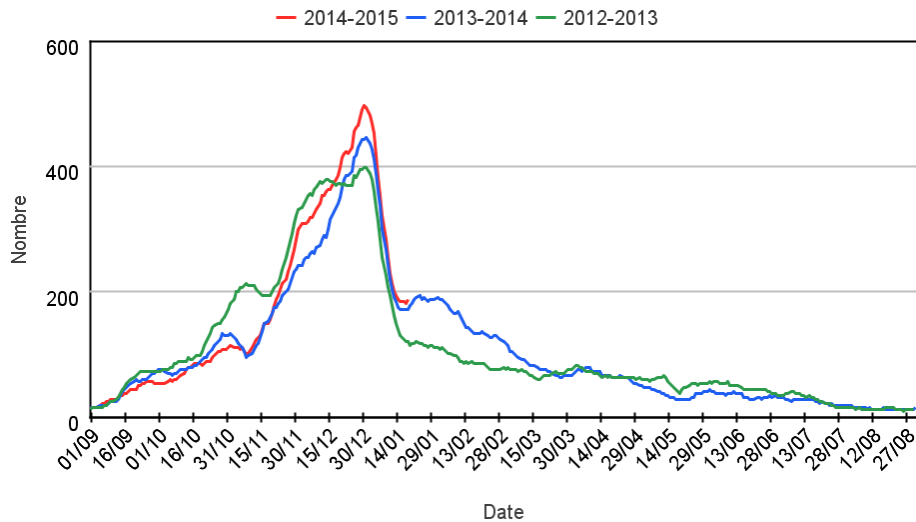
### Sur les 3 derniers mois

Evolution quotidienne des passages pour bronchiolites chez les enfants de moins de 2 ans (Moy Mob 7j et % de la fréquentation totale) (Source : InVS - OSCOUR®)



### Par rapport aux saisons précédentes

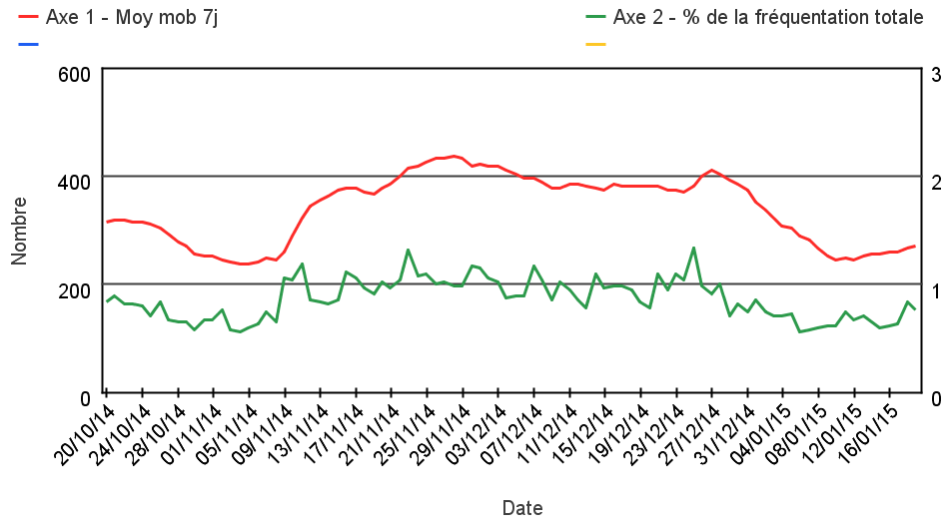
Evolution quotidienne des passages aux urgences pour bronchiolite (moy mob 7 j) sur trois saisons (Source : InVS - OSCOUR®)



## Fréquentation des urgences liée à l'asthme

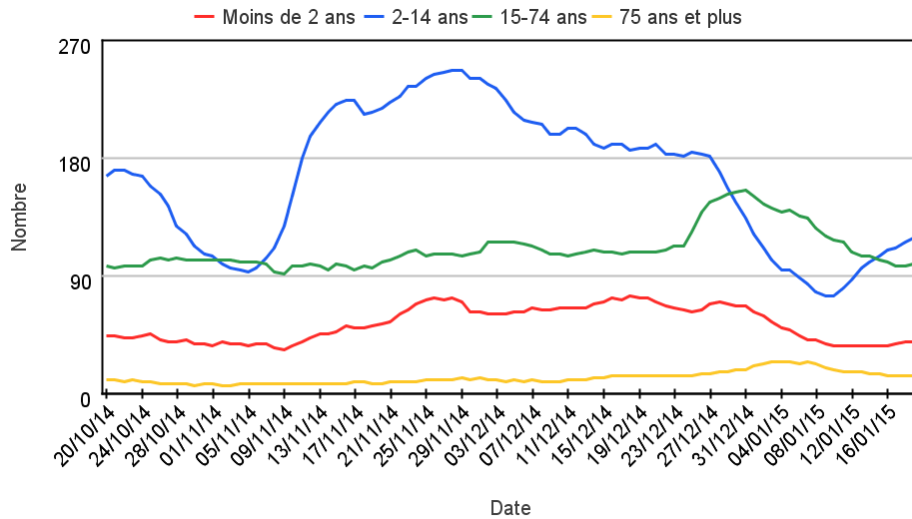
Sur les 3 derniers mois, tous âges

Evolution quotidienne des passages pour asthme (Moy Mob 7j) et % de la fréquentation totale (Source : InVS - OSCOUR®)



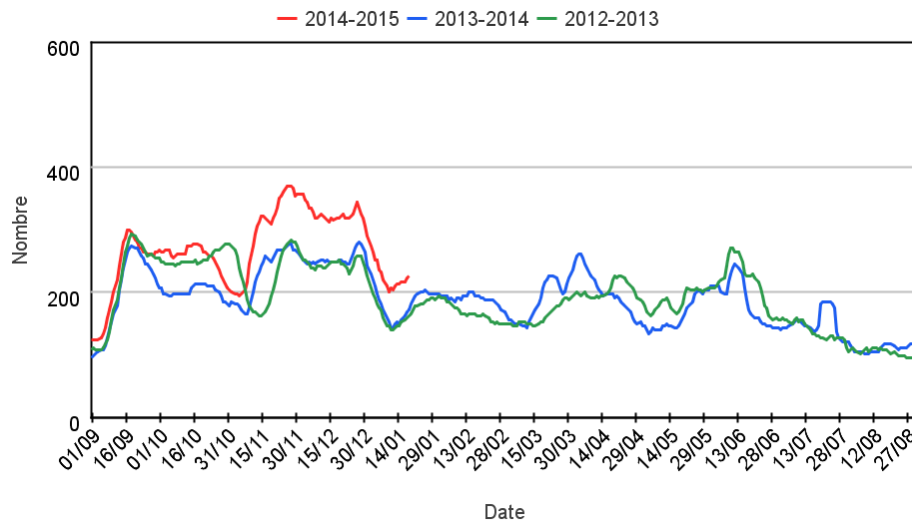
Sur les 3 derniers mois, par classes d'âge

Evolution quotidienne des passages aux urgences pour asthme (Moy mon 7j), par classes d'âge (Source : InVS - OSCOUR®)



Par rapport aux saisons précédentes

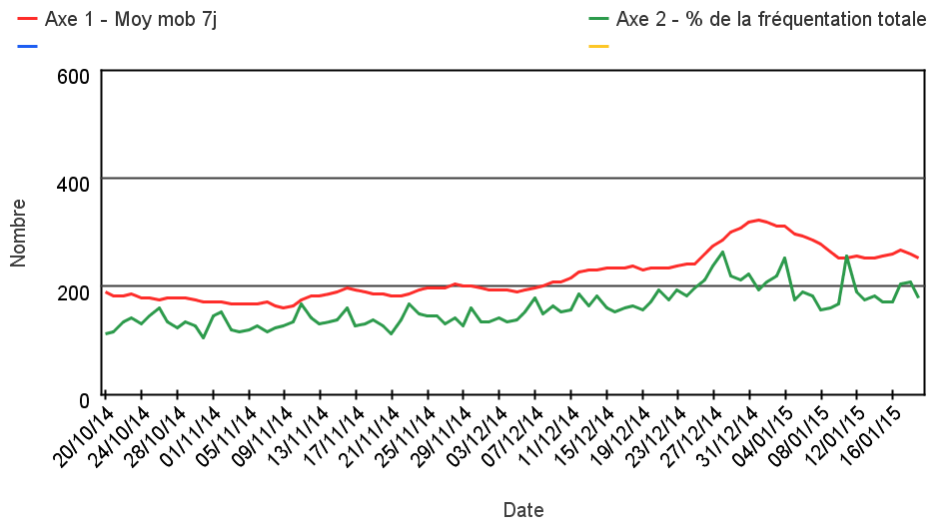
Evolution quotidienne des passages aux urgences pour asthme (moy mob 7j) sur trois saisons (Source : InVS - OSCOUR®)



## Fréquentation des urgences liée à la gastro-entérite

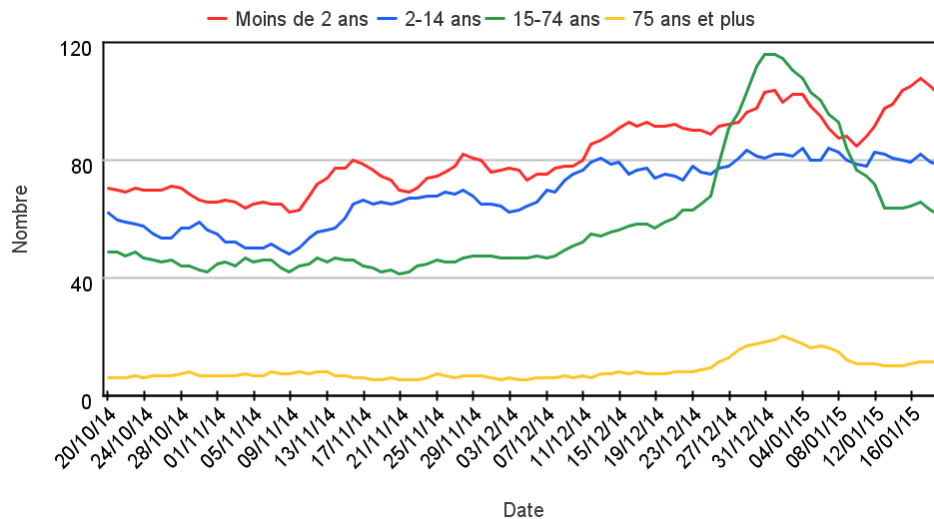
Sur les 3 derniers mois, tous âges

Evolution quotidienne des passages pour gastro-entérites (Moy Mob 7j) et % de la fréquentation totale (Source : InVS - OSCOUR®)



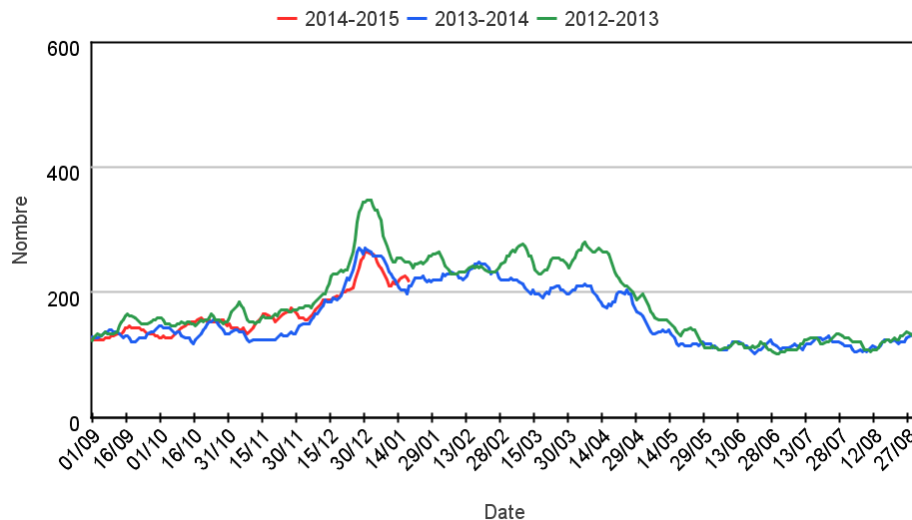
Sur les 3 derniers mois, par classes d'âge

Evolution quotidienne des passages aux urgences pour gastro-entérite (Moy mob 7j), par classes d'âge (Source : InVS - OSCOUR®)



Par rapport aux saisons précédentes

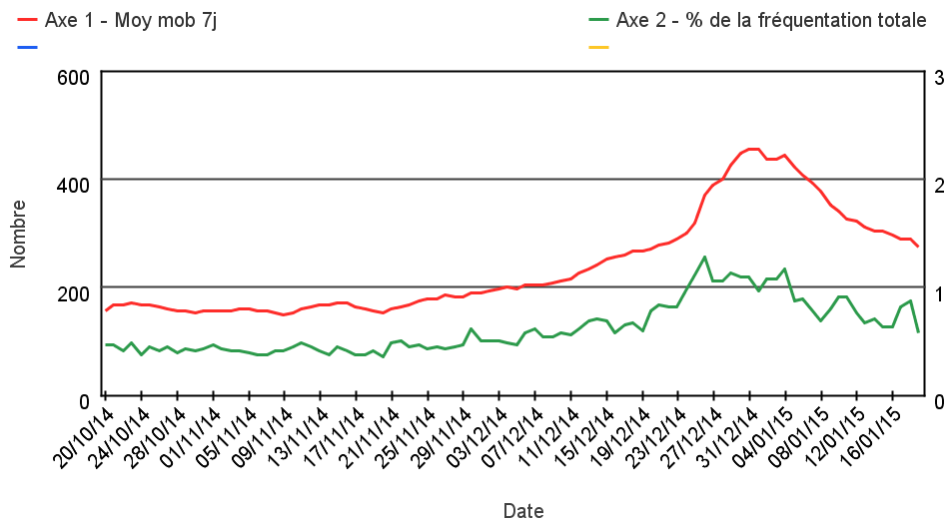
Evolution quotidienne des passages aux urgences pour gastro-entérite (moy mob 7j) sur trois saisons (Source : InVS - OSCOUR®)



## Fréquentation des urgences liée à la bronchite aiguë

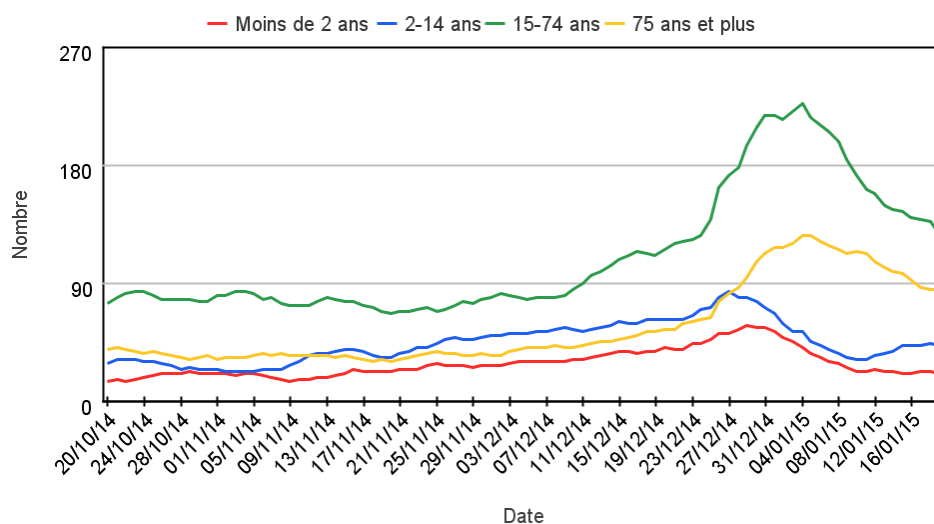
### Sur les 3 derniers mois, tous âges

Evolution quotidienne des passages pour bronchite aiguë (Moy Mob 7j et % de la fréquentation totale) (Source : InVS - OSCOUR®)



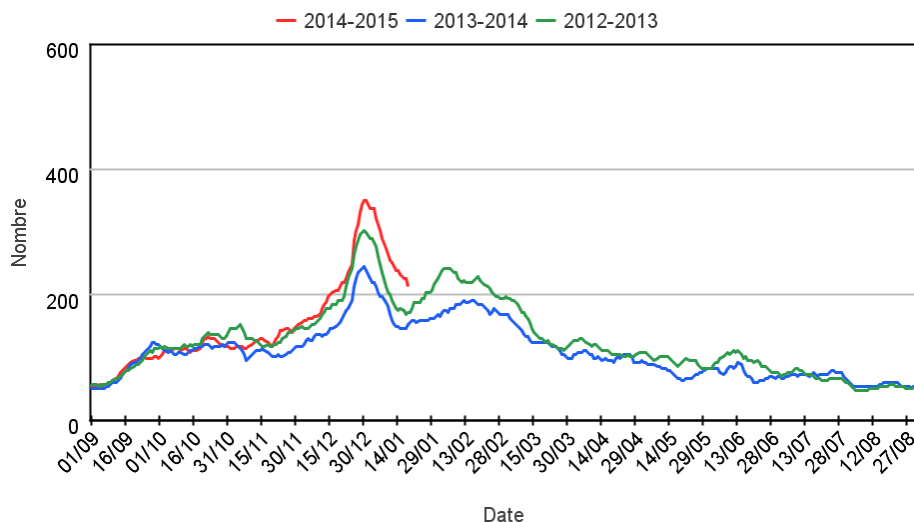
### Sur les 3 derniers mois, par classes d'âge

Evolution quotidienne des passages aux urgences pour bronchite aiguë (Moy mob 7j), par classes d'âge (Source : InVS - OSCOUR®)



### Par rapport aux saisons précédentes

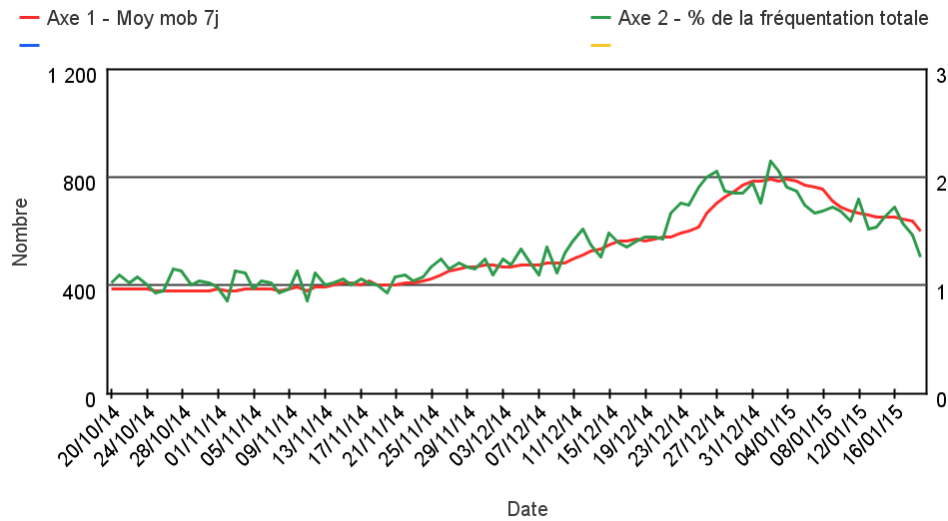
Evolution quotidienne des passages aux urgences pour bronchite aiguë (moy mob 7j) sur trois saisons (Source : InVS - OSCOUR®)



## Fréquentation des urgences liée à la pneumopathie

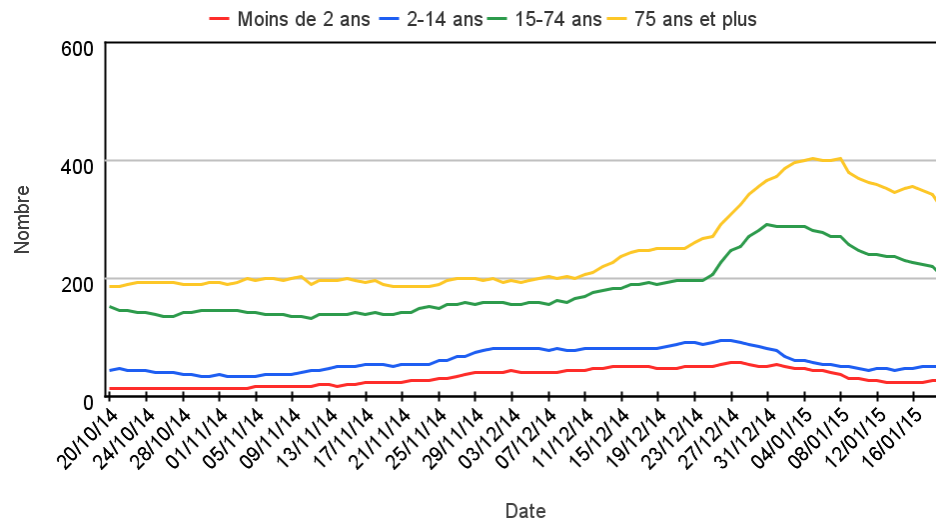
### Sur les 3 derniers mois, tous âges

Evolution quotidienne des passages pour pneumopathie (Moy Mob 7j et % de la fréquentation totale) (Source : InVS - OSCOUR®)



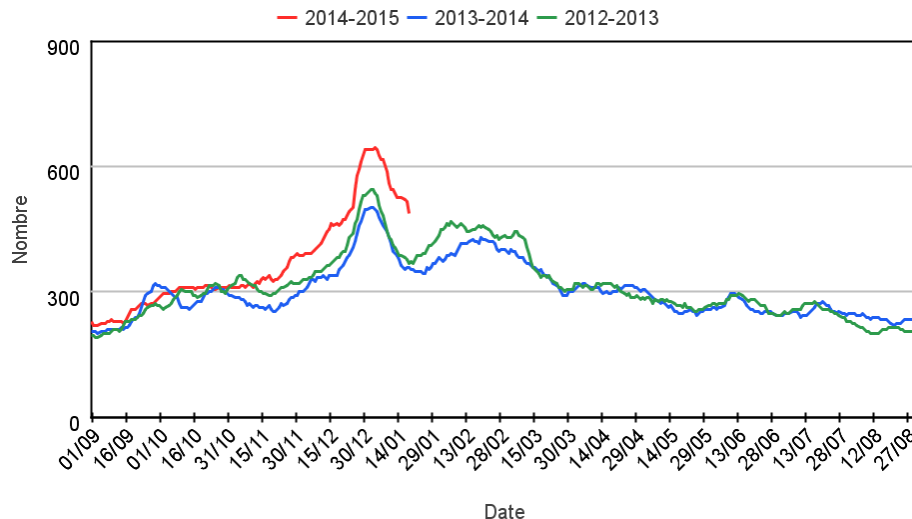
### Sur les 3 derniers mois, par classes d'âge

Evolution quotidienne des passages aux urgences pour pneumopathie (Moy mob 7j), par classes d'âge (Source : InVS - OSCOUR®)



### Par rapport aux saisons précédentes

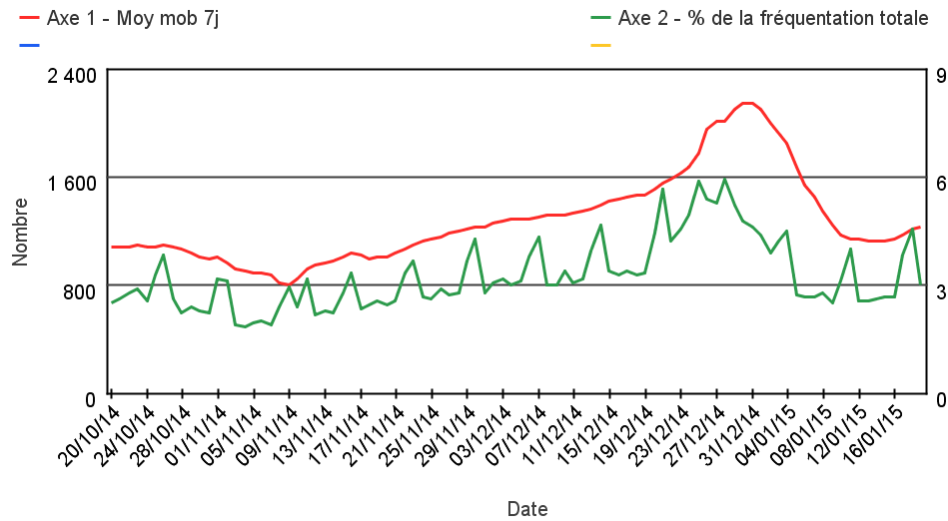
Evolution quotidienne des passages aux urgences pour pneumopathie (moy mob 7j) sur trois saisons (Source : InVS - OSCOUR®)



## Fréquentation des urgences liée à l'infection de la sphère ORL

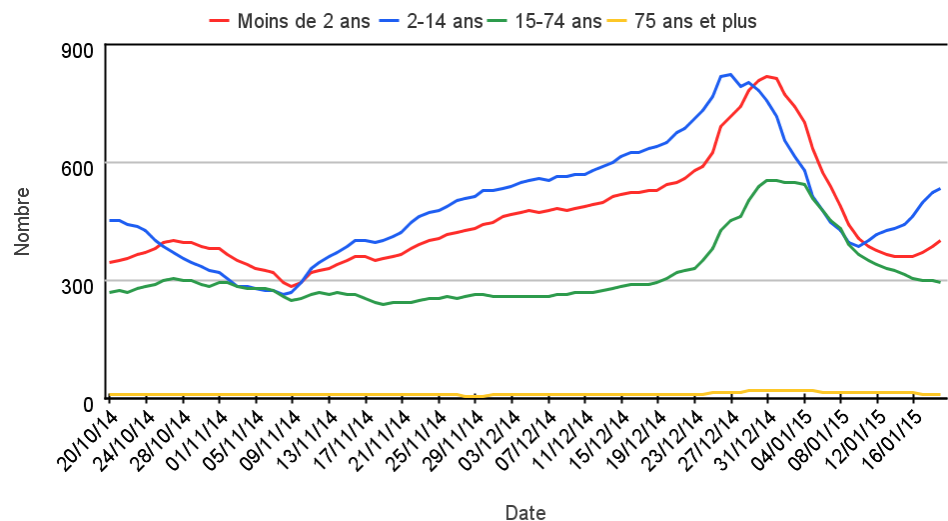
### Sur les 3 derniers mois, tous âges

Evolution quotidienne des passages pour infection ORL (Moy Mob 7j) et % de la fréquentation totale (Source : InVS - OSCOUR®)



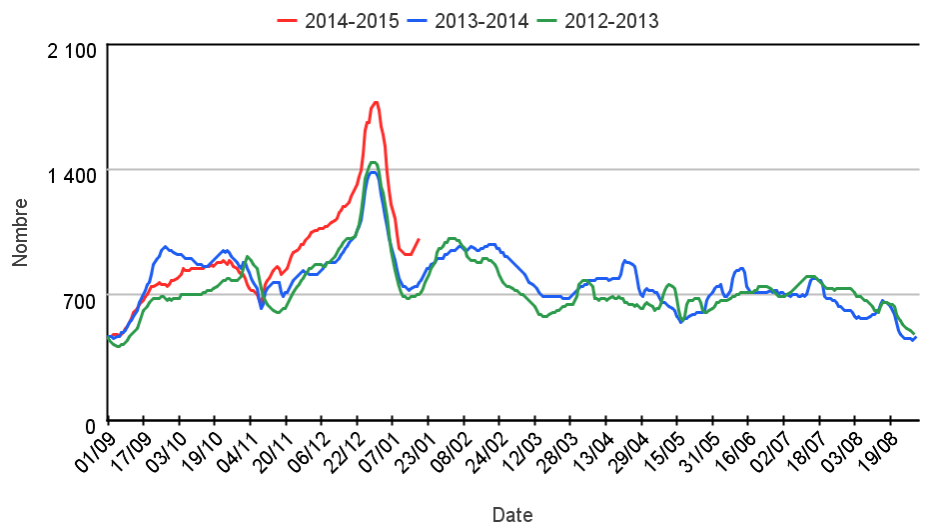
### Sur les 3 derniers mois, par classes d'âge

Evolution quotidienne des passages aux urgences pour infection ORL (Moy mob 7j), par classes d'âge (Source : InVS - OSCOUR®)



### Par rapport aux saisons précédentes

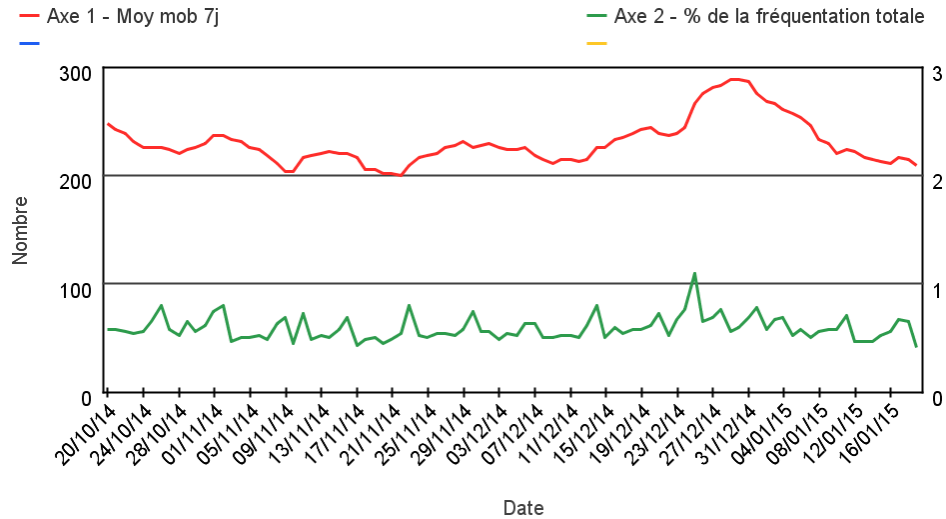
Evolution quotidienne des passages aux urgences pour infection ORL (moy mob 7 j) sur trois saisons (Source : InVS - OSCOUR®)



## Fréquentation des urgences liée aux allergies

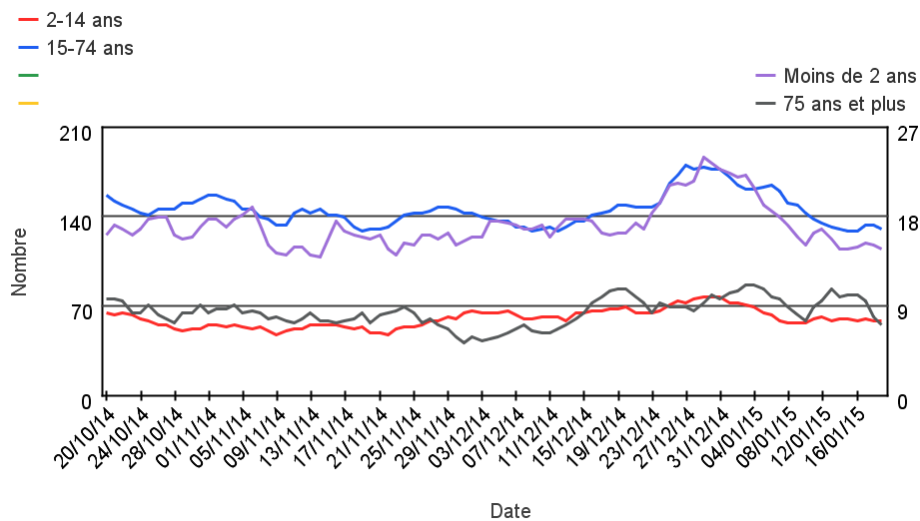
### Sur les 3 derniers mois, tous âges

Evolution quotidienne des passages pour allergies (Moy Mob 7j) et % de la fréquentation totale (Source : InVS - OSCOUR®)



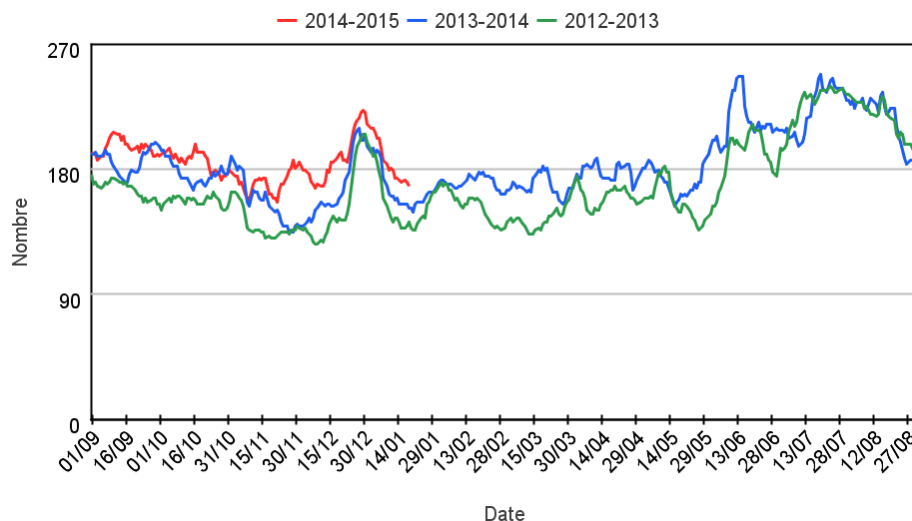
### Sur les 3 derniers mois, par classes d'âge

Evolution quotidienne des passages aux urgences pour allergies (Moy mon 7j), par classes d'âge (Source : InVS - OSCOUR®)



### Par rapport aux saisons précédentes

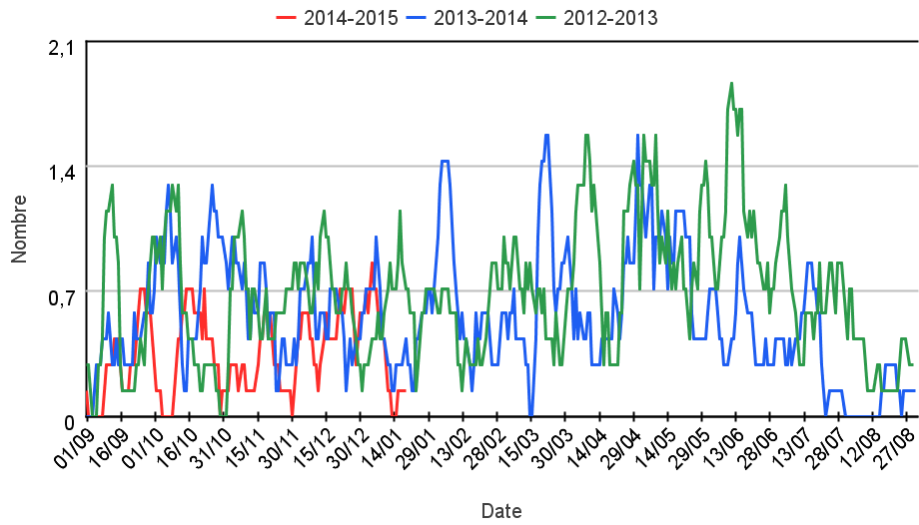
Evolution quotidienne des passages aux urgences pour allergies (moy mob 7j) sur trois saisons (Source : InVS - OSCOUR®)



## Fréquentation des urgences liée à la rougeole

Par rapport aux saisons précédentes

Evolution quotidienne des passages aux urgences pour rougeole (moy mob 7 j) sur trois saisons (Source : InVS - OSCOUR®)



## Liste des établissements adhérant au réseau OSCOUR®

### Alsace

CH de Selestat, CHU de Strasbourg – hôpital civil, CH de Wissembourg, CH Mulhouse, CH de Colmar, CH de Vittel, Clinique Ste Odile – Strasbourg, CH de Haguenau, Polyclinique des Trois Frontières, Clinique St Sauveur – Mulhouse, CH du Hasenrain, CH de Guebwiller, CH d'Altkirch

### Aquitaine

CH de Sarlat, Polyclinique Bordeaux Nord Aquitaine, Polyclinique Bordeaux Rive Droite, CHU de Bordeaux Haut-Lévêque, CHU de Bordeaux – St André, CHU de Bordeaux – Pellegrin – services adulte et pédiatrique, CH d'Arcachon, CH de Mont-de-Marsan, CH de Dax, CH de Marmande, CH de Villeneuve sur Lot, CH d'Agen, Clinique St Etienne & Pays Basque, Polyclinique Sokorri, CH d'Orthez, Polyclinique Aguilera, Polyclinique Côte Basque Sud, CH d'Oloron, CH d'Agen, HIA de Bordeaux – Robert Picqué, CH de Libourne, CH Côte Basque,

### Auvergne

CH de Vichy, CH de Montluçon, Polyclinique Saint-François Saint-Antoine, CH d'Aurillac, CH de Saint-Flour, CH de Brioude, CH du Puy, CH d'Ambert, CHU Clermont-Ferrand – Gabreil Montpied, CHU Clermont-Ferrand – Hôtel Dieu, CH de Thiers, CH de Riom, CH d'Issoire, Pole Santé République – Clermont Ferrand, CH de Mauriac, CH de Moulins Yzeure,

### Basse-Normandie

CH de Lisieux, CHU de Caen, Clinique Miséricorde – Caen, CH de Falaise, CH Privé Saint-Martin, CH d'Avranches-Granville – site d'Avranches, CH d'Avranches-Granville – site de Granville, CH de Cherbourg, CH de Valognes, CH de Saint-Lô, CH de Flers, CH d'Argentan, CHIC des Andaines, CHIC Alençon – Mamers, CH de Mortagne au Perche, CH de Coutances, CH de l'Aigle, Polyclinique du Parc - Caen

### Bourgogne

CHU de Dijon – Hôpital le Bocage, Hôtel Dieu du Creusot, CH de Montceau-les-Mines (SIH), CH de Chalons-sur-Saône, CH d'Autun, CH d'Auxerre, CH de Sens, Clinique médico-chirurgicale de Chenove, CHI de Châtillon sur Seine, CHI de Montbard, CH de Beaune, CH de Clamecy, CH de Decize, CH de Macon, CH d'Avallon, CH de Semur en Aixois

### Bretagne

CHIC Quimper, CH de Concarneau, CHU de Brest – Hôpital de la Cavale Blanche, CHU de Brest – Hôpital Morvan, CHRU de Rennes – Hôpital Sud, CHRU de Rennes – Hôpital Pontchaillou, CH Privé Saint Grégoire, Hôpital du Scorff, CH de Lorient (CHBS), CH de Vannes, CH de Ploërmel, HIA de Brest – Clermont – Tonnerre, CH d'Auray, Polyclinique de Kerodren

### Centre

CH de Bourges, Clinique St François les Grandes Ruelles, CH Chateaudun, CH Issoudun, CH Le Blanc, CH de Loches, CHU de Tours, CHIC Amboise-Chateaurenault, CH Blois, CH Romorantin-Lanthenay, CH Vendôme, CHR Orléans, CH de Gien, CH de Chartres, CH de Dreux

### Champagne-Ardenne

CH Sedan, CH de Reithel, CH de Charleville-Mézières, CH Troyes, CH Romilly-sur-Seine, CHU Reims (Hôpital Robert Debré), CH de Chalons, Polyclinique de Courlancy (Reims), polyclinique Saint-André, CH d'Epemay, CH Vitry-le-François, CH de Saint-Dizier, CH de Chaumont, CH de Langres

### Corse

CH d'Ajaccio, CH de Bastia, Clinique du Sud de la Corse – Porto Vecchio

### Franche-Comté

CHU de Besançon – site Jean Minjot, CHU de Besançon – site St Jacques, CH de Pontarlier, CH de Montbéliard, CH de Lons, CH de Dole, CH de Saint-Claude, CH de Champagnole, CH de Morez, CH de Vesoul, CH de Val de Saône P Vitter Gray, CHI Site Luxeuil, CHI Site Lure, CH de Belfort

### Guadeloupe

CH de Basse Terre, CHU Pointe-à-Pitre / Abymes, HL Irénée de Bruyn (Saint-Barthélémy)

### Guyane

CH Cayenne

### Haute-Normandie

CH de Bernay, CH de Verneuil-sur-Avre, Clinique Chirurgicale Pasteur Evreux, CHU du Havre – Monod, CHI du Pays des Hautes Falaises Fécamp, CH de Lillebonne, Polyclinique de l'Europe – Rouen, Hopital privé de l'Estuaire – Le Havre, CH d'Elbeuf, CH de Dieppe, Clinique du Cèdre

### Ile-de-France

AP-HP – Hôpital de Cochin, AP-HP – Hôpital Hôtel-Dieu, AP-HP – Hôpital Saint-Antoine, AP-HP – G.I.H. Bichat / Claude Bernard, AP-HP – Hôpital Tenon, AP-HP – Hôpital Robert Debré, AP-HP – Hôpital Lariboisière, AP-HP – Hôpital Necker enfants malades, AP-HP Groupe hospitalier de la Pitié-Salpêtrière, AP-HP – Hôpital Trousseau, Hôpital de la Croix Saint-Simon, CH de Coulommiers, CH de Melun, CH de Lagny Mame-la-Vallée, CH de Montereau, CH de Provins, CH de Meaux, CH de Fontainebleau, CHI de Poissy/Saint-Germain – site de Poissy, CHI de Poissy/Saint-Germain – site de Saint-Germain, Hôpital privé de l'ouest parisien Trappes, Clinique des Franciscaines, CHI de Meulan-les-Mureaux, Centre Médico-chirurgical de Parly II, CH de Versailles, CH de Rambouillet, CH Sud Francilien – Site de Corbeil, CH Sud Francilien – Site d'Evry, CH d'Etampes, CH de Juvisy, CMCO d'Evry – clinique du Mousseau, AP-HP – Hôpital Louis Mourier, AP-HP – Hôpital Ambroise Paré, AP-HP – Hôpital Beaujon, AP-HP – Hôpital Antoine Bécclère, Hôpital Max Fourestier Nanterre, Hôpital Privé d'Antony, Hôpital Foch Suresnes, CH de Courbevoie – Neuilly-sur-Seine, AP-HP – Hôpital Jean Verdier, AP-HP – Hôpital Avicenne, CH de Saint-Denis, CHI d'Aulnay-sous-Bois, Hôpital privé de Seine-Saint-Denis Blanc-Mesnil, Hôpital Européen de Paris Roseraie, AP-HP – Hôpital de Bicêtre, AP-HP – Hôpital Henri Mondor, CHI de Créteil, CH d'Argenteuil, CH de Gonesse, CH Eaubonne/Montmorency – site d'Eaubonne, CH Eaubonne/Montmorency – site de Montmorency, Service de Santé des Armées - Paris

### La Réunion - Mayotte

CH Félix Guyon (Saint-Denis), GH Est Réunion (Saint-Benoît), GH Sud Réunion (St Pierre), CH Gabriel Martin (Saint Paul), CH Mayotte, CH de Castelnau, Clinique Via Domitia

### Languedoc-Roussillon

CH de Carcassonne, CH de Narbonne, Clinique Montréal – Carcassonne, Polyclinique – Le Languedoc CH de Bagnols-sur-Ceze, Les cliniques chirurgicales les Franciscaines, Polyclinique Grand-Sud Nîmes, CHU de Nîmes, CH d'Alès, Clinique Bonnefon – Alès, CH de Béziers, Polyclinique Saint-Privat, Polyclinique Saint-Jean Montpellier, Polyclinique Saint-Roch Montpellier, Languedoc Mutualité Clinique St-Louis, CH de Sète – Bassin de Thau, CHU Montpellier – Hôpital Lapeyronie, Clinique du Parc – Castelnau-le-Lez, Polyclinique des Trois Vallées, Clinique du Millénaire – Montpellier, CH de Mende, CH de Perpignan, Clinique Saint-Michel – Prades, Clinique Saint-Pierre Perpignan, Polyclinique Saint-Roch – site Medipole, Clinique Beau Soleil – Montpellier, CH de Castelnau

### Limousin

CH d'Ussel, CH de Brive, CH de Tulle, CH de Guéret, Clinique de la croix Blanche Moutier, CHU de Limoges – Dupuytren, CH de Saint-Yrieix, CH de Saint-Junien, CHU de Limoges – Hôpital mère / enfant, Clinique Chenieux

### Lorraine

CHU de Nancy – Hôpital Central, CHU Nancy Brabois Hôpital pédiatrique, AHBL Centre Hospitalier, CH de Toul, CH de Pont-A-Mousson, Polyclinique de Gentilly, CH de Luneville, CH de Maillot Briey,

*CH de Verdun, CH de Bar-le-Duc, CHR de Metz – Hôpital Bon Secours, CHR Thionville – Hôpital Bel-Air, CH de Sarrebourg, CH de Forbach, Clinique Claude Bernard, CH Saint-Avold, CH de Sarreguemines, HIA Legouest (Metz armées), CH d'Epinal, CH de Remiremont, CH de Saint-Die, CH de Neufchâteau, CH de Vittel*

#### **Martinique**

*CH du Lamentin*

#### **Midi-Pyrénées**

*CHI du Val d'Ariège, CH de St-Girons, CHU de Toulouse – Hôpital de Purpan, CHU de Toulouse – Hôpital des enfants Purpan, CHU de Toulouse – Hôpital de Rangueil, Hôpital Joseph Ducuing, CH de Saint-Gaudens, CH de Cahors, CH de Gourdon, CH de Lourdes, CH de Bagnères de Bigorre, CH de Bigorre Tarbes, CH de Lannemezan, CH d'Albi, CH de Castres, Centre MCO Claude Bernard – Albi, CH de Lavaur, Polyclinique du Sidobre, CH de Montauban, CH de Moissac, CH de Millau, CH d'Auch*

#### **Nord Pas-de-Calais**

*CHU Lille, CH de Valenciennes, CH de Dunkerque, CH de Douai, ES Saint-Vincent – Saint-Antoine Lille, ES Saint-Philibert Lomme, Clinique Saint-Ame, CH de Tourcoing, CH de Denain, CH de Lens, CH d'Arras, CH de Boulogne-sur-Mer, CH de Calais*

#### **Pays-de-Loire**

*CH de Saint-Nazaire – Le Moulin du Pé, CHU de Nantes, CHU d'Angers, CH du Mans, CH Sarthe-et-Loir (Bailleul), CH de Montaigu, CH de Luçon, CH de la Roche-Sur-Yon*

#### **Picardie**

*CH de Laon, CH de Saint-Quentin, CH de Château-Thierry, CH de Beauvais, CH de Creil, CHU d'Amiens – Hôpital Nord, CH d'Abbeville*

#### **Poitou-Charentes**

*CH d'Angoulême, CH de Ruffec, CH de Barbezieux, CH de Confolens, CH de Cognac, CH de Jonzac, CH de la Rochelle, CH de Saintes, CH de Nord – Deux-Sèvres, CH de Loudun, CH de Montmorillon, CH de Chatelleraut, CHU Poitiers, CH de Rochefort, CH de Niort, CH La Rochelle – Ré – Aunis, Polyclinique d'Inkerman*

#### **Provence Alpes Côtes d'Azur**

*CH de Digne-les-Bains, CHICAS de Sisteron, CH de Manosque, CH d'Embrun, CHICAS de Gap, CH de Briançon, Clinique St George Nice, Hôpital Lenval, Institut Amault Tzanck, CH de Cannes, CH de Grasse, CHU de Nice – Hôpital Saint Roch, Polyclinique du Parc Rambot, CH de Martigues, CH d'Arles, Clinique Générale de Marignane, CH de Salon-de-Provence, AP-HM – Hôpital de la Timone, AP-HM – Hôpital de la Conception, AP-HM – Hôpital Nord, Hôpital Privé Beauregard Marseille, CH de Draguignan, CHI de Fréjus-Saint-Raphaël, CH de Saint-Tropez, CH de Hyères, CH de Brignoles, CHITS de Toulon, CHITS de la Seyne, HIA Sainte-Anne Toulon, CH de Pertuis, CH d'Orange, CH d'Apt, CH Carpentras – pôle santé de Carpentras, CH d'Avignon, CH de Vaison-la-Romaine, CH de la Ciotat, Polyclinique St Jean, CH la casamance – Aubagne*

#### **Rhône-Alpes**

*CH de Belley, Clinique Convert – Bourg-en-Bresse, CH d'Oyonnax, Clinique Guilhaud, CH d'Annonay, CH de Privas, CH de Crest, CH de Die, CH de Valence, CH de Montelimar, CH de Bourgoin-Jallieu, CH de Voiron, CHU de Grenoble – Hôpital Sud, CHU de Grenoble – La Tronche, CH de La Mure, CH de Vienne, GH Mutualiste Grenoble, Clinique Saint-Charles Roussillon, Clinique Mutualiste de Saint-Etienne, Clinique du Parc Saint-Priest, CHU de Saint-Etienne, CH de Saint-Chamond, CH de Montbrison, CH de Feurs, CH de Roanne, CH de Firminy, CH de Villefranche-sur-Saône, Clinique Mutualiste La Roseaie – Venissieux, HCL – Hôpital Edouard Herriot – Urgences chirurgicales, HCL – Hôpital Edouard Herriot – Urgences médicales, HCL – Lyon Sud MCO et Psy, HCL – Hôpital de la Croix-Rousse, CH Saint-Joseph Saint Luc Lyon, Hôpital privé Jean Mermoz Lyon, Clinique du Tonkin, Clinique de la Sauvegarde, Polyclinique du Beaujolais, CH de Givors, CH de Tarare, CH de Moutiers, CH de Saint-Jean de Maurienne, CH de Bourg Saint-Maurice, CH d'Albertville, CH d'Aix-les-Bains, CH de Chambéry, Hôpital Privé Médipôle de Savoie, CH de Sallanches, Hôpital Intercommunal Sud Lemans Valsérine, Polyclinique de Savoie, Hôpitaux du Lemans – Thonon, Polyclinique de Rillieux, Clinique des Cèdres, CH de Bourg en Bresse, CH Leman*

## Remerciements

Nous remercions l'ensemble de nos partenaires contribuant à la surveillance syndromique par le réseau OSCOUR® :

- les établissements adhérant au réseau OSCOUR®
- la Société Française de Médecine d'Urgence (SFMU)
- les Observatoires Régionaux des Urgences
- les plateformes régionales centralisant et transmettant les Résumés de Passage aux Urgences

**Directeur de la publication :** Dr François Bourdillon, Directeur général de l'InVS

**Rédactrice en chef :** Vanina Bousquet, Département de coordination des alertes et des régions (DCAR)

**Comité de rédaction :** Dr Thierry Cardoso, directeur du Département de coordination des alertes et des régions  
Dr Céline Caserio-Schönemann, coordinatrice du système de surveillance SurSaUD® (DCAR)  
Marc Ruello, Anne Fouillet, équipe SurSaUD® (DCAR)

**Diffusion :** Institut de veille sanitaire – Département de coordination des alertes et des régions – 12 rue du Val d'Osne  
94415 Saint-Maurice Cedex – Tél. : 01 41 79 67 20 – <http://www.invs.sante.fr>