

## Asthme de la rentrée – Rentrée scolaire 2018

Chaque année, on observe au cours des deux semaines qui suivent la rentrée scolaire, un pic des recours aux soins d'urgence pour asthme, chez les enfants de moins de 15 ans. En cette période de fin d'été 2018, Santé publique France met en œuvre une surveillance hebdomadaire à partir des données des réseaux OSCOUR® et SOS Médecins (cf. méthodologie en p3).

### Dates de rentrée scolaire 2018/2019 :

- Métropole et Guyane : 03/09/2018 – S36 ; Guadeloupe et Martinique : 04/09/2018 – S36,
- Zone Océan Indien : La Réunion : 17/08/2018 – S33 et Mayotte : 23/08/2018 – S34

#### | Point de situation au 18/09/2018 |

En **semaine 37** (du 10 au 16 septembre),

- au **niveau national**, une semaine après la rentrée scolaire, la hausse des recours pour **asthme** aux **urgences** et dans les **associations SOS Médecins** se poursuit chez les **enfants** (respectivement +126% et +76%). La **proportion d'hospitalisation** après passage aux urgences pour **asthme** reste stable à 32% comparée à la semaine dernière.
- dans l'**Océan Indien**, un mois après la rentrée scolaire, les passages aux urgences pour **asthme** sont en baisse de -23% chez les **enfants**. La proportion d'hospitalisation après passages reste stable à 26%.

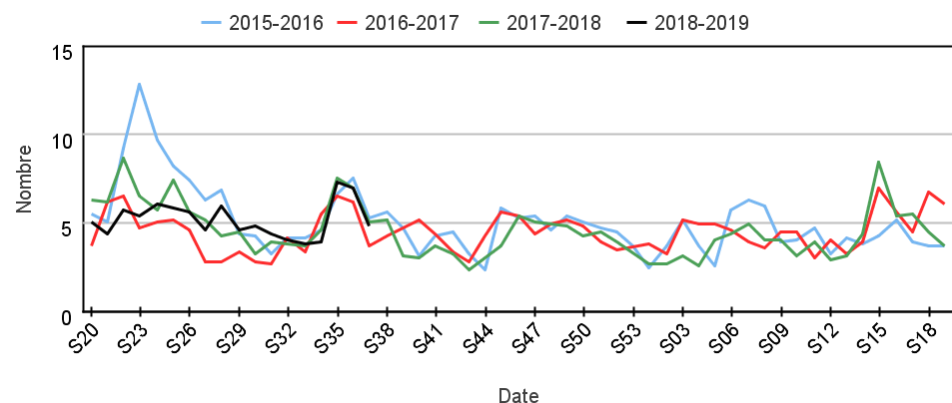
L'ensemble des variations observées reste comparable aux 2 années précédentes.

#### 1 - Situation dans l'Océan indien (Source : Santé publique France)

| Tableau 1 : Evolution hebdomadaire des recours aux urgences (passages et hospitalisations après passage) pour asthme chez les enfants de moins de 15 ans au cours des 3 dernières semaines, Océan Indien. |

	Nb de passages aux urgences	% dans l'activité totale aux urgences	% d'hospitalisation après passages pour asthme
S35-18	96,00	7,22	29,17
S36-18	85,00	6,90	28,24
S37-18	65,00	4,79	26,15

| Figure 1 : Proportion hebdomadaire de passages aux urgences pour asthme chez les enfants de moins de 15 ans, Océan Indien (parmi les recours avec un diagnostic codé). 2015-2018 |

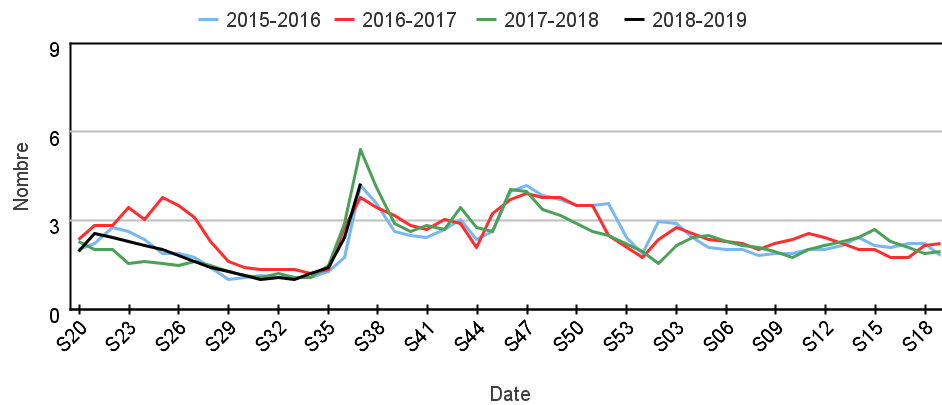


## 2 - Situation en France entière (Source : Santé publique France)

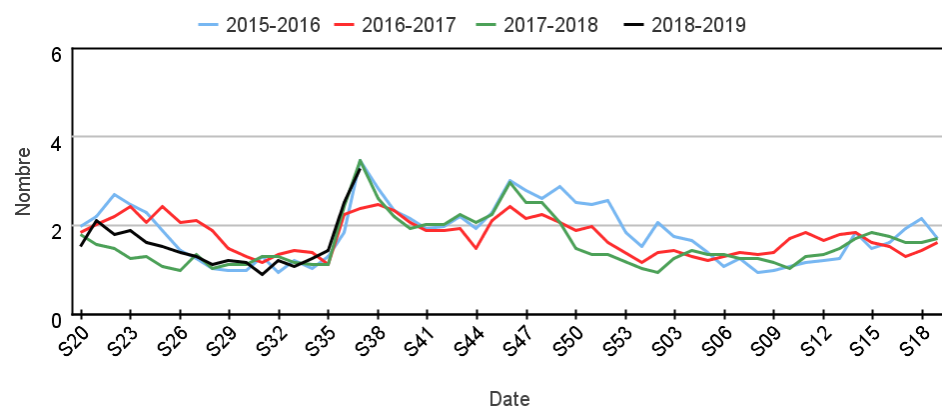
| Tableau 2 : Evolution hebdomadaire des recours aux urgences (passages et hospitalisations après passage) et chez SOS Médecins pour asthme chez les enfants de moins de 15 ans au cours des 3 dernières semaines, France entière. |

	Nb de consultations SOS Médecins	% dans l'activité totale SOS Médecins	Nb de passages aux urgences	% dans l'activité totale aux urgences	% d'hospitalisation après passages pour asthme
S35-18	174,00	1,48	748,00	1,40	26,74
S36-18	347,00	2,53	1 377,00	2,40	32,03
S37-18	612,00	3,26	3 107,00	4,34	32,38

| Figure 2 : Proportion hebdomadaire de passages aux urgences pour asthme chez les enfants de moins de 15 ans en France (parmi les recours avec un diagnostic codé). 2015-2018|



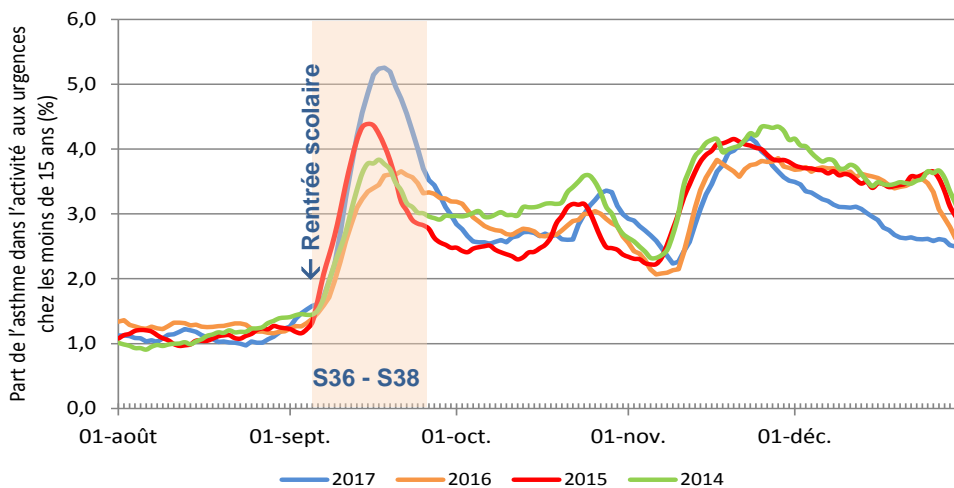
| Figure 3 : Proportion hebdomadaire de consultations SOS Médecins pour asthme chez les enfants de moins de 15 ans en France (parmi les recours avec un diagnostic codé). 2015-2018|



### | 3 – Ce qu'il faut savoir |

- **L'asthme** est une maladie inflammatoire des bronches qui se traduit par des épisodes de gêne respiratoire. Ces épisodes peuvent être déclenchés par différents facteurs comme les **allergènes** (acariens, moisissures, phanères d'animaux, pollens...), les **infections respiratoires**, ou les **irritants respiratoires** (pollution de l'air, fumée de tabac).
- La surveillance épidémiologique quotidienne menée par Santé publique France montre chaque année dès les **premiers jours de septembre** (entre les semaines 36 à 38) une rapide **augmentation des recours** pour asthme chez **l'enfant** avec un pic observé environ deux semaines après la rentrée scolaire (Figure 4).
- Cette hausse est liée à la **recrudescence des épisodes d'infections virales respiratoires** lors de la **reprise de la vie en collectivité** après les vacances scolaires d'été. D'autres facteurs, comme l'exposition à des **allergènes** à l'école ou **l'arrêt du traitement** de fond de l'asthme pendant les vacances, pourraient également jouer un rôle.
- **Le traitement de l'asthme chez l'enfant** s'inscrit dans une démarche globale associant une éducation thérapeutique de l'enfant et de son entourage. **Le traitement de fond de l'asthme permet d'éviter la survenue des exacerbations les plus sévères**, notamment celles nécessitant l'hospitalisation.
- A ce jour, les recommandations concernant la prise en charge de l'asthme restent **insuffisamment suivies**

| Figure 4 : Evolution de la moyenne mobile sur 7 jours de la proportion de passages aux urgences pour asthme rapportés aux passages toutes causes chez les enfants de moins de 15 ans, 2014-2017 |



### | 4 – Méthodologie |

- Les éléments présentés dans ce point épidémiologique ont été produits à partir des données des **recours aux soins d'urgences** transmises **quotidiennement** à Santé publique France dans le cadre de la surveillance syndromique réalisée au travers du **dispositif SurSaUD®**.
- Ces données sont issues des résumés de **passages aux urgences** (réseau OSCOUR®, exhaustivité de 93 %) et des **consultations SOS Médecins** (exhaustivité de 97 %) et sont analysées quotidiennement.
- Ce point épidémiologique a été réalisé à partir des données quotidiennes de recours aux soins d'urgences pour asthme, chez les **enfants de moins de 15 ans** pour la **France entière**.
- Les indicateurs analysés sont : **le nombre de passages aux urgences**, les **hospitalisations après passage** et le nombre de **consultations à SOS Médecins** pour asthme. Ils peuvent être présentés en **effectif** ou en **part d'activité** (ou proportion). La part d'activité permettant de prendre en compte, les variations de l'activité globale (toutes causes confondues) et les variations d'exhaustivité et de codage des diagnostics.

Pour en savoir plus : [Site internet de Santé publique France - Dossier thématique Asthme](#)

Site de la CNAMTS : [www.ameli.fr](http://www.ameli.fr) voir actualités « [Asthme : Attention à la rentrée !](#) »

## Le point épidémi

Directeur de la publication

François BOURDILLON

Santé Publique France

Auteurs/Contributeurs

Dr Céline CASERIO-SCHÖNEMANN

Cécile FORGEOT

Anne FOUILLET

Jérôme NAUD

Dr Marie-Michèle THIAM

Dr Marie-Christine DELMAS

Diffusion

Santé publique France

Direction des régions

12 rue du Val d'Osne

94415 Saint-Maurice Cedex

Tél. : 01 41 79 67 20

Retrouvez nous sur :

[www.santepubliquefrance.fr](http://www.santepubliquefrance.fr)

Twitter : @sante-prevention

Remerciements

Santé publique France

remercie la CNAMTS pour la publication, sur le site

[www.ameli.fr](http://www.ameli.fr), de l'actualité

« Asthme : Attention rentrée ! »

et des recommandations associées