

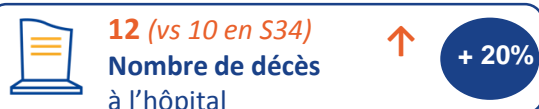
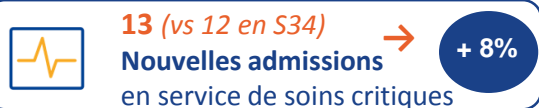
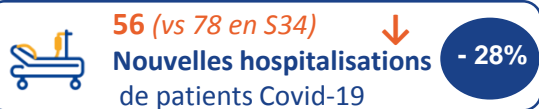
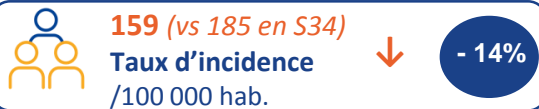
9 Septembre 2021

* Santé publique France remercie le large réseau d'acteurs sur lequel il s'appuie pour assurer la surveillance COVID-19 : médecine libérale et hospitalière, urgences, laboratoires de biologie médicale hospitaliers et de ville, laboratoire Processus infectieux en milieu insulaire, sociétés savantes d'infectiologie, de réanimation, de médecine d'urgence, Samu Centre-15, ARS, Assurance maladie, Cnam, Inserm, Insee

Santé publique France, dans le cadre de ses missions de surveillance, d'alerte et de prévention, analyse et publie les données concernant la COVID-19 issues de son réseau de partenaires* et de ses propres études et enquêtes. Ce bilan est basé sur les données rapportées à Santé publique France jusqu'au 8 septembre 2021.

Chiffres clés Covid-19 – La Réunion

Semaine 35 (30 août - 5 septembre 2021) en comparaison avec S34 (23-29 août 2021)



Poursuite du ralentissement de la circulation virale et des nouvelles hospitalisations. Taux stable pour les nouvelles admissions en soins critiques.

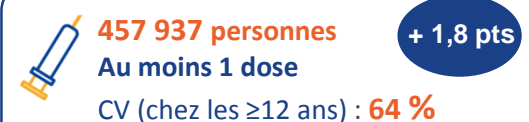
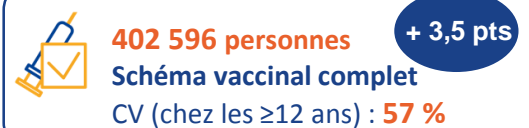
Données ARS au 03/09/2021

+ 1 305

Nouvelles personnes confirmées
dont **7** importées en S35

Soit un total de **51 651 cas confirmés**
depuis le 1^{er} mars 2020

Vaccination



Points clés

A La Réunion, le ralentissement de la circulation virale débuté en S32 s'était poursuivi en S35. En parallèle, les nombres de nouvelles hospitalisations étaient en diminution. Le nombre de nouvelles admissions en service de soins critiques est resté stable en S35 alors qu'une légère augmentation des décès a été observée.

La promotion de la vaccination s'était également poursuivie et le taux de couverture vaccinale avait augmenté de 31% mi-juillet au moment de la mise en place des mesures de freinage à 57% le 6 septembre.

Intérêt de poursuivre les mesures barrières combinées : vaccination (couverture vaccinale en hausse), mesures barrières et contact-tracing.

Afin de limiter la propagation de l'épidémie il convient de :

Se faire
vacciner

Respecter les gestes
barrières

Se faire tester et s'isoler
si symptômes ou contact à risque

Cas confirmés, incidence, dépistage

Le **taux d'incidence (TI)** avait atteint un maximum de 397 cas/100 000 habitants en S31. Depuis, le TI était en diminution jusqu'à atteindre 159 cas / 100 000 en S35. Il s'agissait d'une baisse de 14% par rapport à la S34 (185/100 000) (Figure 1). Cette baisse concernait toutes les classes d'âges avec une forte baisse pour les classes d'âges de 75 ans et plus (-46%) et 65-75 ans (-30%) (Figure 3). Au niveau national, le TI observé en S35 était lui aussi en baisse (135/100 000).

Le **taux de dépistage** était stable (+2%) entre les semaines 34 et 35 : 5 139 tests/100 000 hab. en S35 comparé à 5 048/100 000 hab. en S34 (Figure 1). Il s'agissait du taux de dépistage le plus élevé pour l'année 2021.

Le **taux de positivité** était en diminution depuis 5 semaines après un maximum de 9,2% en S30. Il était de 3,7% en S34. Il avait ensuite baissé en S35 et se situait à 3,1% soit en dessous du seuil de vigilance (5%) (Figure 2).

En S35, 10 communes parmi les 24 présentaient un TI supérieur au niveau régional : L'Étang-Salé, La Possession, Saint-Philippe, Saint-Louis, Saint-Leu, Petite-Île, Le Port, Entre-Deux, Sainte-Suzanne, Sainte-Marie.

Figure 1. Evolution des taux d'incidence (en rouge) et de dépistage de l'infection (en bleu) par le SARS-CoV-2 (/100 000 habitants), La Réunion, S01/2021 à S35/2021, au 7 septembre 2021

(Source : SI-DEP - exploitation : Santé publique France)

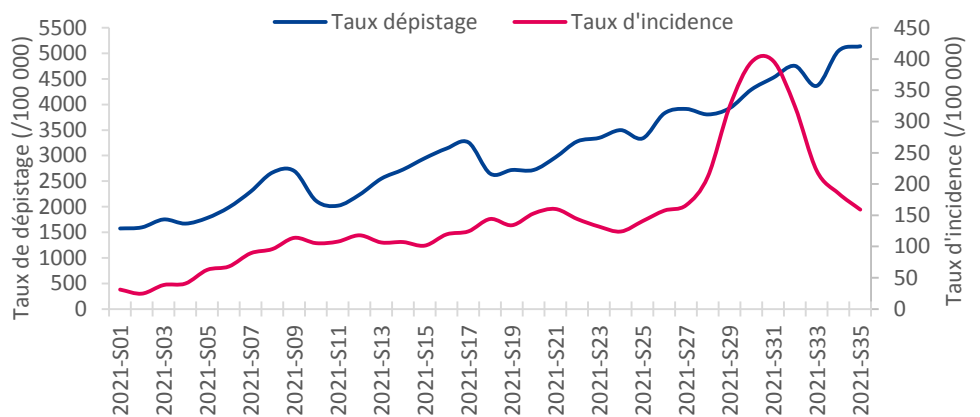


Figure 2. Evolution du taux de positivité de l'infection par le SARS-CoV-2 (%), La Réunion, S01/2021 à S35/2021, au 7 septembre 2021

(Source : SI-DEP - exploitation : Santé publique France)

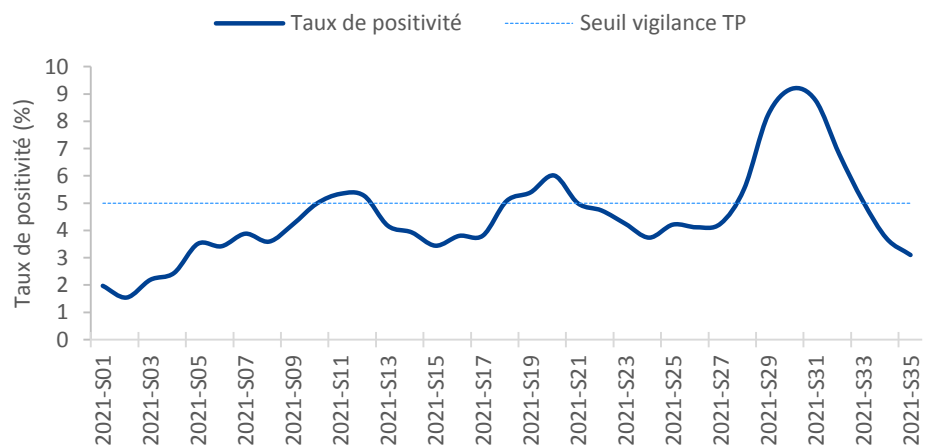
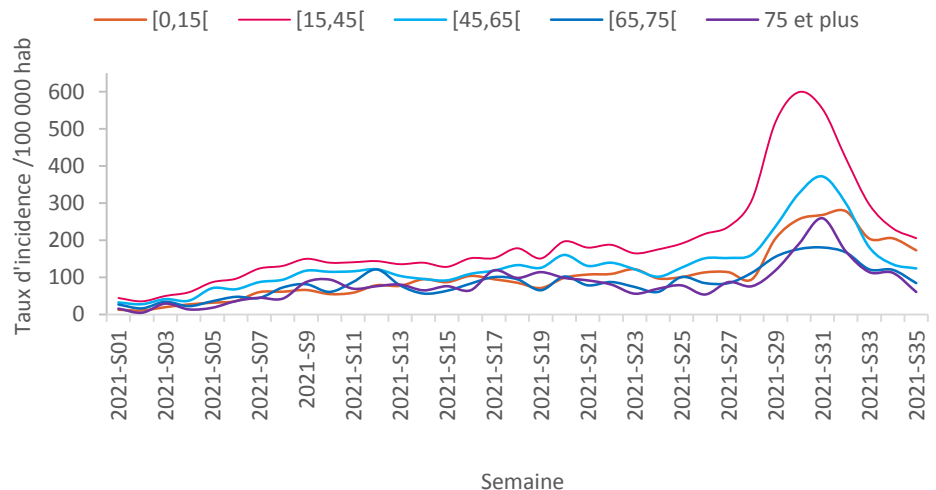


Figure 3. Taux d'incidence de l'infection par le SARS-CoV-2 (/100 000 habitants) par classes d'âges, La Réunion, S01/2021 à S35/2021, au 7 septembre 2021

(Source : SI-DEP - exploitation : Santé publique France)



Clusters

En S35, 4 nouveaux clusters ont été identifiés (en baisse par rapport aux semaines précédentes)

Au 9 septembre 2021, 20 clusters étaient actifs, 450 clôturés et 18 classés en diffusion communautaire.

Les clusters actifs concernaient les communes suivantes :

- 7 clusters à criticité élevée : Le Port (2), Saint-Denis (1), Saint-Louis (1), Saint-Paul (2), Saint-Pierre (1);
- 3 clusters à criticité modérée : Saint-André (1), Saint-Paul (1) Le Tampon (1).

L'ensemble des clusters actifs comptabilisait 224 cas et la population exposée était de plus de 1 000 personnes (vraisemblablement sous-estimé). La plupart des clusters mis en évidence concernaient les milieux professionnels, tandis que 20% d'entre eux concernaient des établissements médico-sociaux

Les clusters liés au variant Delta représentaient 80% des clusters.

Nombre de reproduction effectif (Reff)

Le nombre de reproduction effectif (Reff) à La Réunion est estimé à partir de 3 sources de données : les résultats des tests PCR ou des tests antigénique collectés dans **SI-DEP** ; les passages **OSCOUR**® pour suspicion de COVID-19 et les hospitalisations **SI-VIC** pour COVID-19. Les estimations SI-DEP et OSCOUR prennent en compte les données jusqu'au 4 septembre et pour SIVIC jusqu'au 5 septembre :

Reff SI-DEP	Reff OSCOUR	Reff SI-VIC
0,84 (0,79-0,88)	0,68 (0,53-0,85)	0,81 (0,62-1,02)

Les estimations étaient significativement inférieures à 1 pour SI-DEP et OSCOUR; et non significativement inférieures à 1 pour SI-VIC.

Hospitalisations, admissions en soins critiques et décès

Hospitalisations et admissions en services de soins critiques en lien avec la COVID-19 (SI-VIC)

Le 7 septembre 2021, 139 patients Covid-19 étaient hospitalisés à La Réunion dont 33 en service de soins critiques.

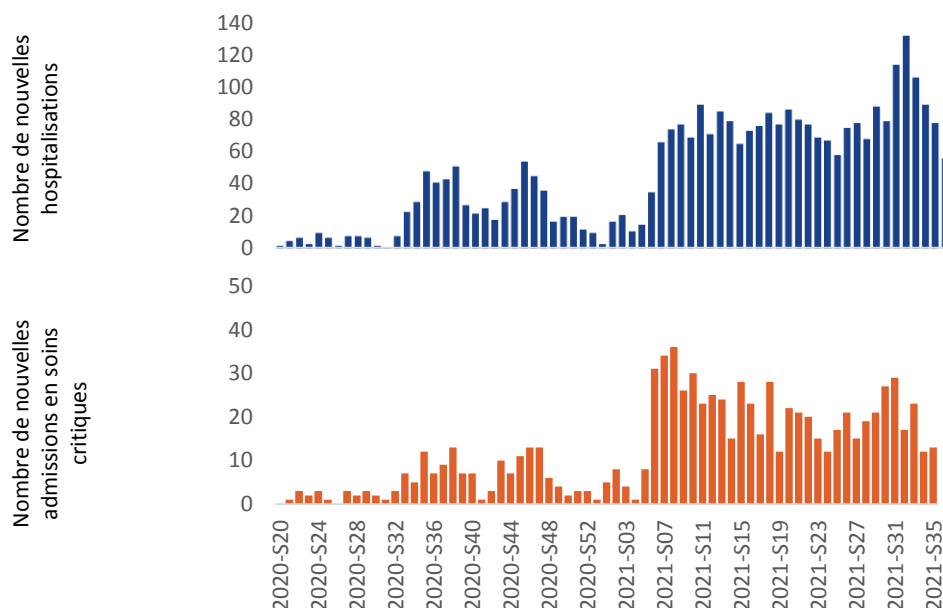
Le nombre de nouvelles hospitalisations a été le plus élevé en S31 avec 133 hospitalisations. Depuis, les nouvelles hospitalisations étaient à la baisse avec 56 nouvelles hospitalisations en S35 comparé à 78 en S34 (Figure 4).

Le nombre de nouvelles admissions en services de soins critiques était de 13 en S35 comparé à 12 la S34 (Figure 4).

Mortalité spécifique, en lien avec la COVID-19 (SI-VIC)

Du 11/03/2020 au 07/09/2021, 358 décès de patients hospitalisés ont été déclarés. En S35, 12 décès ont été recensés comparés à 10 décès en S34.

Figure 4. Nombre hebdomadaire de patients Covid + nouvellement hospitalisés et des nouvelles admissions en services de soins critiques depuis le 17 mai 2020, La Réunion, (au 7 septembre août 2021) (Source : SIVIC)



Caractéristiques des patients COVID-19 hospitalisés en services de soins critiques à La Réunion (surveillance sentinelle)

Du 31 mai 2020 au 8 septembre 2021, 150 patients avaient été admis dans un service de soins critiques et déclarés dans le cadre du dispositif de surveillance. Parmi ces cas, plus de 8 patients sur 10 présentaient des comorbidités. L'obésité (IMC>=30), l'hypertension artérielle et le diabète étaient les plus observés. Les hommes sont restés majoritaires avec un sex-ratio H/F de 1,3

Plus de 95% des cas admis en services de soins critiques et pour lesquels l'information était disponible n'étaient pas vaccinés ou présentaient un schéma vaccinal incomplet (122/126) alors qu'ils présentaient une ou plusieurs comorbidités.

Tableau 1. Caractéristiques des patients Covid-19 admis en services de soins critiques depuis le 1^{er} juin 2021, La Réunion, (au 8 septembre 2021)
(Source : surveillance sentinelle des cas graves en réanimation)

		Juin		Juillet		Août		Septembre	
		n= 44 admissions		n= 49 admissions		n= 49 admissions		n= 8 admissions (au 08/09/2021)	
		n	%	n	%	n	%	n	%
Sexe	homme	24	55	27	54	29	58	5	63
	femme	20	45	22	46	21	42	3	38
Age	Médiane	62 ans		55 ans		59 ans		65 ans	
	Min - Max	(36 ans – 83 ans)		(30 ans- 81 ans)		(27 ans - 81 ans)		(33 ans - 78 ans)	
Classes d'âge	15-44 ans	5	11	9	19	11	22	2	25
	45-64 ans	22	50	24	49	21	42	1	13
	65-74 ans	11	25	9	19	10	22	3	38
	75 ans et plus	6	14	6	12	7	14	1	13
Comorbidités	Non	5	11	7	14	5	10	1	13
	Oui	39	89	40	82	44	90	7	88
	Non renseigné	0	0	2	4	0	0	0	0
Vaccination	Complet	1	3	1	2	2	5	0	
	Non vacciné	31	97	41	98	42	95	8	100
	Sans information	12		7		6		0	

Variants préoccupants

A La Réunion, en S35, 85% des prélèvements positifs ont été criblés.

La mutation **L452R** (portée essentiellement par le variant Delta) était toujours en augmentation et était détectée dans 86% des prélèvements positifs criblés à La Réunion (vs 80% en S34).

La mutation **E484K** (évocatrice du variant Beta historiquement majoritaire) ne représentait plus que 8% des prélèvements positifs criblés (vs 11% en S34).

Les données de séquençage disponibles confirmaient la prédominance du variant Delta, au détriment du variant Béta.

Vaccination

Au 06/09/2021, la **couverture vaccinale (CV)** continuait d'augmenter pour toutes les classes d'âges. **Chez les 12 ans et plus**, elle était de **64,4% pour au moins une dose** et **56,6% pour un schéma vaccinal complet**.

La CV des 12-17 ans et des 18-49 ans était celle qui avait le plus augmenté par rapport à la semaine précédente, aussi bien pour au moins 1 dose (respectivement +2,3 et +2,1 point) ou pour un schéma complet (respectivement +4,6 et +4,1 points).

Tableau 2. Couvertures vaccinales par classes d'âges, (en %) et évolution (en points) La Réunion au 6 septembre 2021
(Source : Données Vaccin Covid, Cnam – Exploitation Santé publique France)

Date	au 30 août	au 6 septembre	entre 30 août et 6 septembre	au 30 août	au 6 septembre	entre 30 août et 6 septembre
Classes d'âge	au moins 1 dose	au moins 1 dose	évolution au moins 1 dose	schéma complet	schéma complet	évolution schéma complet
	CV (%)	CV (%)	en points	CV (%)	CV (%)	en points
12-17 ans	36,10	38,40	+ 2,3	24,80	29,40	+ 4,6
18-49 ans	61,30	63,40	+ 2,1	49,80	53,90	+ 4,1
50-64 ans	70,60	71,80	+ 1,2	63,20	65,90	+ 2,7
65-74 ans	77,30	78,30	+ 1,0	71,70	73,70	+ 2,0
75 ans et plus	68,60	69,40	+ 0,8	63,80	65,10	+ 1,3

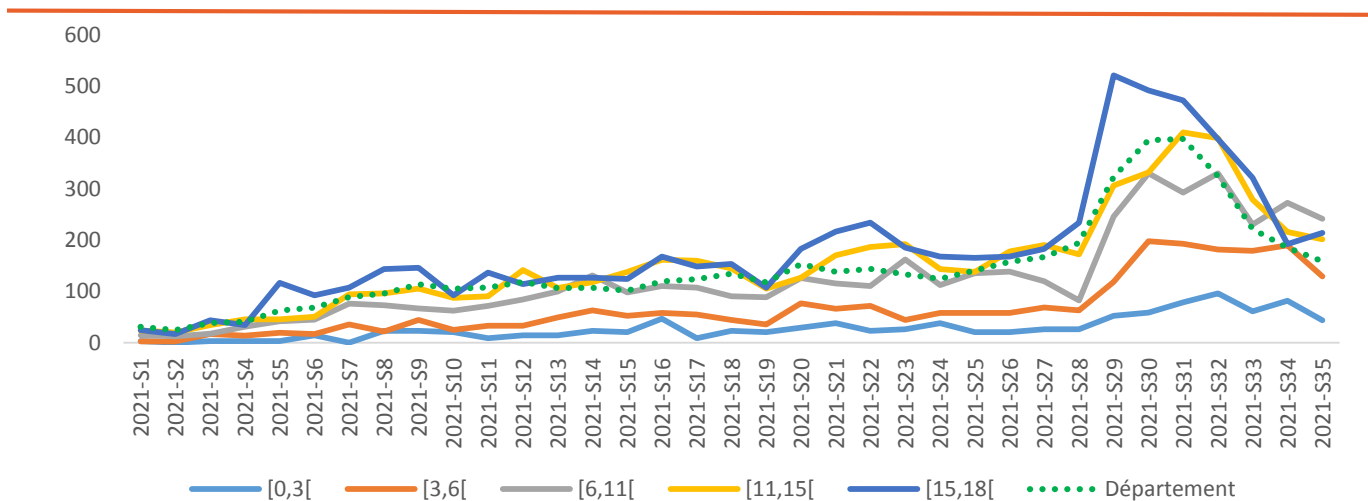
Focus : Evolution de la circulation de la COVID-19 chez les moins de 18 ans

Chez les jeunes, le dernière épisode de forte circulation virale de la COVID-19 entre juillet et août 2021, avait impacté principalement les 15-17 ans. Le taux d'incidence le plus important chez les 15-17 ans avait été atteint en S29. Cette observation était possiblement en lien avec les nombreux rassemblements de personnes en juillet (cluster suite à une soirée 500 personnes) et également avec la prédominance de la circulation du variant DELTA dès la S29 sur le territoire.

En semaine 35, parmi les 13 019 personnes de moins de 18 ans testées pour le SARS-CoV-2 (vs 11 375 en S35, soit +13%), un total de 416 nouveaux cas avait été rapporté (vs 470 en S34, soit -11%). Chez les moins de 18 ans, le taux d'incidence entre le semaine 35 et la semaine 34 avait diminué de 17%, tandis que le taux de dépistage était stable.

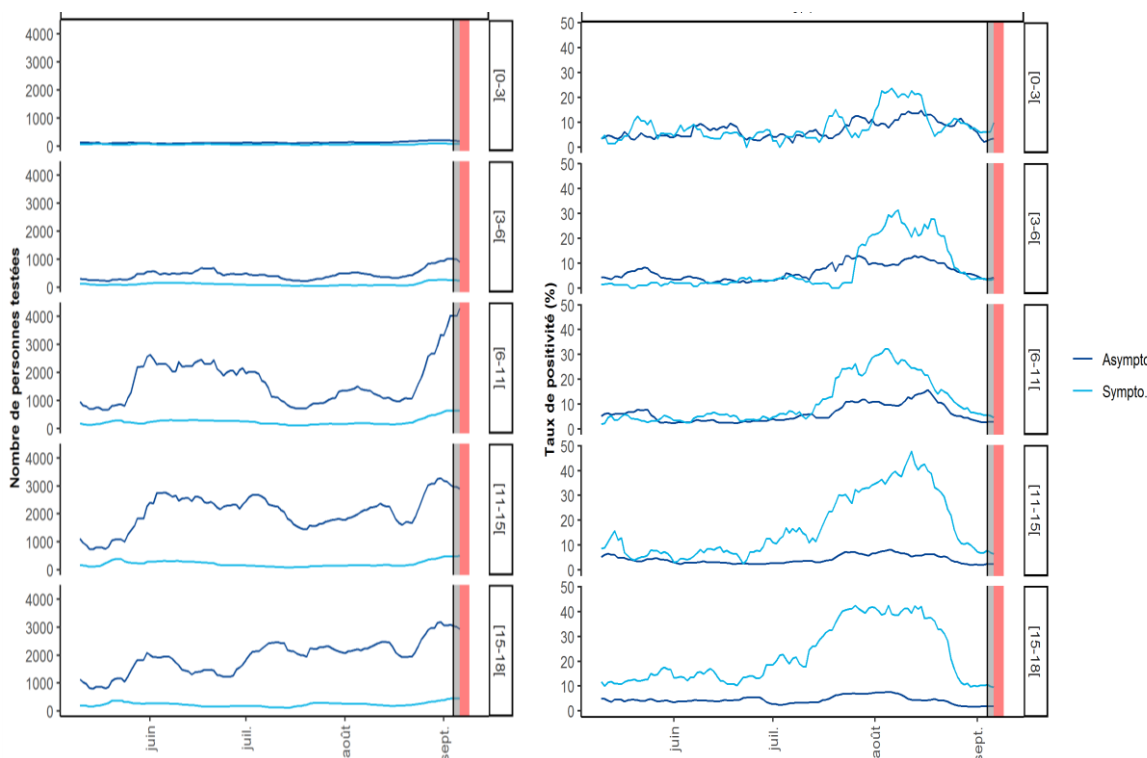
Les 0-17 ans représentaient 30% de l'ensemble des nouveaux cas observés dans la population générale. Les 0-2 ans représentaient 4% des nouveaux cas parmi les moins de 18 ans, les 3-5 ans 11%, les 6-10 ans 37%, les 11-14 ans 27% et les 15-17 ans 21%. Le taux d'incidence diminuait donc dans l'ensemble des classes d'âges à l'exception des 15-17 ans (+10%). Le taux de dépistage était stable dans toutes les classes d'âges sauf pour les 6-11 ans (+30%).

Figure 5 . Evolution du taux d'incidence par classes d'âges chez les moins de 18 ans, à La Réunion
(Source : SIDEP – Exploitation Santé publique France)



Depuis le début de l'année 2021, le nombre de personnes symptomatiques testées est resté régulier même pendant la forte circulation virale de la COVID-19. Chez les asymptomatiques, une augmentation du nombre de personnes testées était observée après la rentrée scolaire et continuait d'augmenter chez les primaires 3 semaines après la rentrée.

Figure 6 . Evolution du nombre de personnes testées et du taux de positivité par classes d'âges chez les moins de 18 ans selon la présence de symptômes, à La Réunion
(Source : SIDEP – Exploitation Santé publique France)



Le taux de positivité était élevé principalement durant la période de juillet-août pour l'ensemble des classes d'âges de moins de 18 ans. Les taux de positivité les plus importants concernaient en majorité les jeunes symptomatiques de plus de 11 ans.

Avant la forte circulation virale de juillet-août, chez les 3-6 ans, le TP des symptomatiques était en dessous ou égal au TP des asymptomatiques. Ensuite, le TP des symptomatiques était passé au dessus de celui des asymptomatiques pendant la forte circulation virale de la COVID-19.

Depuis mi-août, le TP des symptomatiques et des asymptomatiques évoluaient à la baisse.

Prévention

Outils d'information pour la prévention de la transmission du virus

Actuellement, l'adoption des gestes barrières (distanciation physique, lavage des mains, port du masque...) est la seule façon d'éviter de contracter la Covid-19. Retrouvez l'ensemble des outils de prévention (Affiches, spots radio, spots vidéo...) régulièrement mis à jour et destinés tant aux professionnels de santé qu'au grand public sur le site [Santé publique France](https://www.santepubliquefrance.fr)

Retrouvez de nouvelles vidéos sur [l'espace accessible](https://www.santepubliquefrance.fr/lespace-accessible) du site de Santé publique France ou sur le site [Vaccination info service](https://www.vaccination-info-service.fr)



Pensez à vous vacciner pour vous protéger du Covid
Le vaccin Covid c'est pour tous à partir de 12 ans.
Et c'est gratuit.

> **Tous vaccinés pour éliminer le virus !**



Je peux me faire vacciner même sans Sécurité sociale, AME ou carte vitale.

> **Tous vaccinés pour éliminer le virus !**

Pour se faire vacciner à La Réunion

<https://www.lareunion.ars.sante.fr/covid-19-ou-et-comment-se-faire-vacciner>

Découvrez les enquêtes de la semaine

Le Point sur la circulation des variants avec l'enquête [Flash #18](#)
Le Point sur l'analyse de la situation chez les jeunes avant la [rentrée scolaire](#)

Pour en savoir plus sur la COVID-19, les systèmes de surveillance et la vaccination, consultez le dossier [Santé Publique France](https://www.santepubliquefrance.fr) et le site [Vaccination Info Service](https://www.vaccination-info-service.fr).

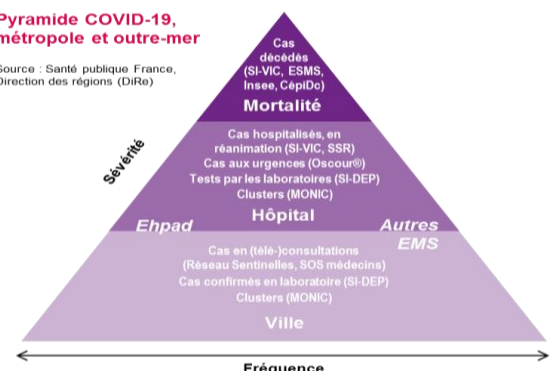
Pour plus d'informations sur les données régionales, consultez les [Points épidémiologiques régionaux](#).
Retrouvez toutes les données en accès libre sur [Géodes](#).

Missions de Santé publique France

Surveiller, comprendre la dynamique de l'épidémie, anticiper les scénarii, mettre en place des actions pour prévenir et limiter la transmission du virus, mobiliser la réserve sanitaire. En région, coordonner la surveillance, investiguer, analyser les données, apporter l'expertise à l'ARS pour l'aide à la décision.

Pyramide COVID-19, métropole et outre-mer

Source : Santé publique France, Direction des régions (DRe)



CépiDc-Inserm : Centre d'épidémiologie sur les causes médicales de décès ; Ehpad : Etablissement d'hébergement pour personnes âgées dépendantes ; EMS : Etablissement médico-social ; ESMS : Etablissement social et médico-social ; Insee : Institut national de la statistique et des études économiques ; MONIC : Système d'information de monitoring des clusters ; Oscour® : Organisation de la surveillance coordonnée des urgences ; SI-DEP : Système d'informations de dépistage ; SI-VIC : Système d'information des victimes ; SSR : Services sentinelles de réanimation/sos intensifs

Citer ce document : COVID-19. Point épidémiologique hebdomadaire, La Réunion, 9 septembre 2021. Santé publique France-Réunion 5p.
Directrice de publication: Pr Geneviève Chêne.
Responsable de la cellule Réunion : Luce Menudier

Santé publique France Réunion
2 bis, avenue Georges Brassens, CS 61002
97 743 Saint-Denis Cedex 09
oceanindien@santepubliquefrance.fr