

CANICULE ET SANTÉ

Synthèse nationale
Point au 19/07/2022

Points clés

- Les premières vigilances orange canicule du mois de juillet ont été enclenchées le 12 juillet 2022. Depuis, 85 départements ont été placés en vigilance orange, soit 89 % de la population métropolitaine. Parmi ces départements, 15 ont connu jusqu'à aujourd'hui une vigilance rouge canicule, soit 16,5 % de la population. Cet épisode pourrait s'installer durablement en basse vallée du Rhône.
- L'analyse des recours aux soins d'urgences indique une augmentation dès le début de l'épisode avec des pics de recours constatés pour les journées du 15 et du 18 juillet pour l'indicateur sanitaire composite suivi dans le cadre du plan national de gestion des vagues de chaleur (hyperthermies, déshydratations et hyponatrémies).
- 2 accidents du travail mortels en lien possible avec une exposition à la chaleur ont été notifiés à Santé publique France dont un durant la vigilance rouge.
- Les impacts sanitaires constatés ici soulignent à nouveau que la chaleur est un risque majeur pour la santé et souligne la nécessité de mettre en place les mesures de prévention recommandées par le dispositif de gestion sanitaire des vagues de chaleur.

Des éléments de méthodologie concernant les indicateurs suivis, les modalités de surveillance et les mesures de prévention mises en œuvre par Santé publique France, sont présentés dans un [document complémentaire disponible en ligne](#).

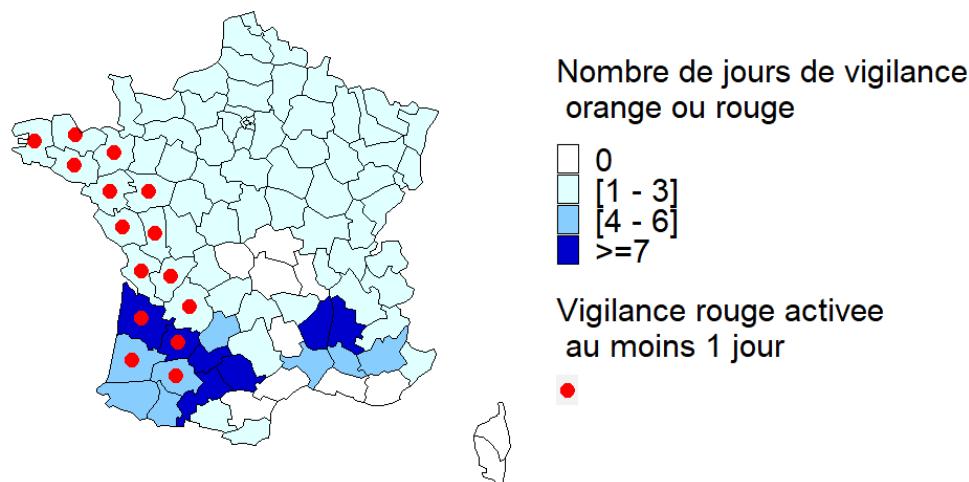
Situation météorologique

Depuis le 12 juillet 2022, 85 départements ont été placés en vigilance orange dont 15 placés en vigilance rouge le 17 juillet, les 11 autres départements métropolitains ont été placés en vigilance jaune (Figure 1). Toutes les régions ont été concernées par une vigilance orange ou rouge à l'exception de la Corse depuis le début de l'épisode. Ainsi, 89 % de la population résidente métropolitaine a connu au moins un jour de vigilance jaune dont 16,5 % de la vigilance rouge.

Cet épisode se caractérise par des températures exceptionnelles et des records battus sur la côte Atlantique du pays mais de courte durée pour les départements placés en vigilance rouge. Cet événement est également exceptionnel par sa durée pour certains départements du Sud (Figure 1), et pourrait durer encore plusieurs jours dans la basse vallée du Rhône.

Par ailleurs, plusieurs départements des régions Normandie, Occitanie et Provence-Alpes-Côte-D'azur ont connu des épisodes de pollution à l'ozone (dépassement persistant du seuil d'information et de recommandation et/ou du seuil d'alerte) concomitants aux épisodes de chaleur. Pour plus d'information sur les liens entre [ozone, chaleur et santé](#) sont disponibles sur le site internet de Santé publique France. De plus, certaines zones subissent localement une forte pollution particulaire liée aux incendies de forêts.

Figure 1 / Durée de la vigilance orange (ou rouge) entre le 12/07/2022 et le 18/07/2022. Sources : GéoFLA, Météo France



Synthèse sanitaire

Synthèse des régions concernées par la vigilance orange et rouge

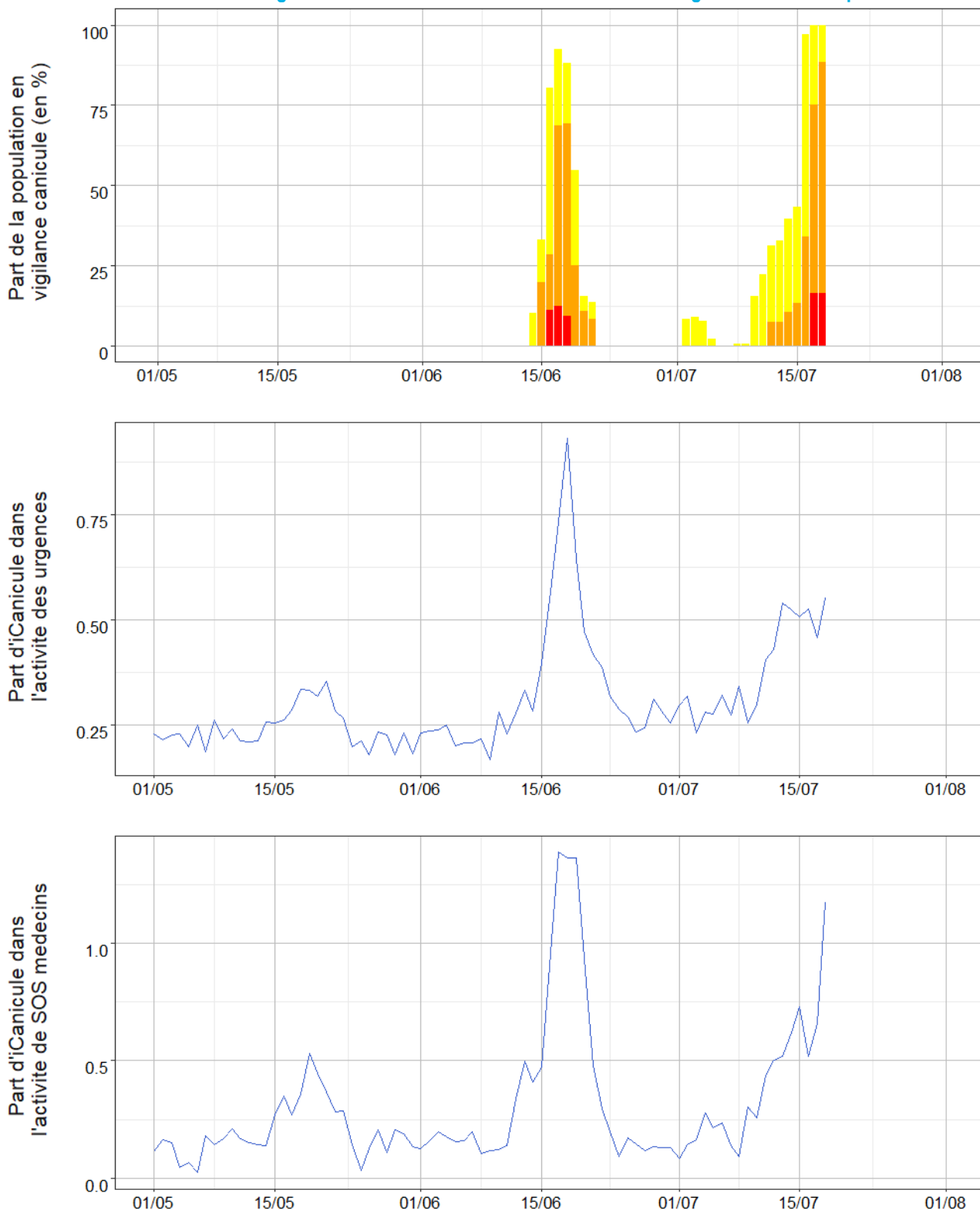
Cette synthèse concerne l'ensemble des régions métropolitaines à l'exception de la Corse. Ces régions ne sont toutefois pas impactées de la même manière en terme de durée ou d'intensité.


Concernant les recours aux soins d'urgence toutes causes, aucune évolution notable n'a été observée.

L'analyse de l'indicateur composite suivi dans le cadre du plan national de gestion des vagues de chaleur (iCanicule, comprenant les hyperthermies, déshydratations et hyponatrémies) est la suivante :

- Le nombre de passages aux urgences pour l'indicateur iCanicule varie entre 200 et 260 entre le 11/07 et le 17/07 avec un pic le 15/07 (258 passages). La majorité de ces passages concernait des personnes de plus de 75 ans (48 %), les autres concernaient les personnes de 15-74 ans (38 %) et les moins de 15 ans (14 %). La dynamique est similaire pour les consultations SOS médecins avec entre 50 et 90 consultations pour l'indicateur iCanicule entre le 11/07 et le 17/07 et un pic de 119 consultations le 18/07 (chiffre non consolidé). Les personnes de 75 ans et plus représentaient 29 % de ces consultations, la répartition entre moins de 15 ans et 15-74 ans est de 24 % et 46 %, respectivement.
- La part de l'indicateur iCanicule pour tous les âges dans l'activité codée totale des services d'urgence est restée entre 0,40 % et 0,55 % entre le 11/07 et le 18/07. Cette part est plus importante chez les 75 ans et plus, entre 1,8 % et 2 % d'activité pour iCanicule a été enregistrée entre le 14/07 et 18/07. La part de l'indicateur iCanicule tous âges dans l'activité codée totale de SOS médecins était entre 0,5 % et 0,7 % entre le 12/07 et le 17/07 puis a fortement augmentée le 18/07 avec un pic à 1,2 % de l'activité totale. Cette augmentation est visible sur toutes les classes d'âges, particulièrement chez les 15-74 ans le 18/07 (1,03 %) et les pour les personnes de plus de 75 ans depuis le 17/07 (3,5 %).
- Le nombre d'hospitalisations suite à un passage aux urgences pour iCanicule était entre 100 et 160 entre le 11/07 et le 17/07, avec le pic d'hospitalisations le 15/07. Près des deux tiers de ces hospitalisations (63 %) ont concerné des personnes âgées de 75 ans et plus, et moins de 10 % des personnes de moins de 15 ans. Entre le 12/07 et le 17/07, 23 hospitalisations en soins intensifs et réanimation suite à un passage aux urgences pour l'indicateur iCanicule ont été enregistrées, 10 concernaient des personnes de 75 ans et plus et 12 des personnes de 15 à 74 ans.
- Plus spécifiquement, dans les 15 départements placés en vigilance rouge canicule, les passages aux urgences et les consultations SOS médecins pour iCanicule ont également augmenté jusqu'au 18/07. La part d'iCanicule dans l'activité des urgences était plus importante dans les départements en rouge (0,84 %, le 18/07), mais aussi dans l'activité SOS médecins (1,49 % le 18/7) que dans les autres départements.

Figure 2/ Part de la population métropolitaine en vigilance canicule et part de l'indicateur iCanicule dans l'activité toutes causes codées des services d'urgences et des associations SOS Médecins des régions touchées depuis le 01/05





- Les éléments chiffrés pour une date donnée peuvent être différents sur un autre point épidémiologique, les données pouvant remonter avec un certain délai.
- L'absence de variation significative immédiate des indicateurs de recours aux soins ne correspond pas nécessairement à une absence d'impact de l'épisode caniculaire ; cet impact peut être retardé de quelques jours. L'impact est toujours important et il ne faut pas attendre de l'observer pour alerter afin de mettre en place des mesures de gestion et de prévention.
- Concernant la mortalité, l'excès ne peut être estimé qu'un mois après l'épisode caniculaire.

Synthèse chez les travailleurs

• Pour la période de vigilance, 2 décès en lien possible avec la chaleur ont été notifiés à Santé publique France par l'inspection médicale du travail. Le premier a eu lieu en début d'épisode en Occitanie, le second durant la vigilance rouge canicule, en Bretagne.

Analyse par région

Auvergne Rhône-Alpes

- Depuis le 12/07/2022, Météo-France a proposé jusqu'à 9 départements en vigilance orange et 3 départements en vigilance jaune.
- Recours aux soins totaux : Pas d'augmentation entre le 12/07/2022 et le 18/07/2022 des recours aux soins d'urgence chez les tous âges et 75 ans ou plus.
- Recours aux soins pour l'indicateur composite iCanicule : Augmentation entre le 12/07/2022 et le 18/07/2022 de la part des actes SOS Médecins pour iCanicule parmi les actes codés (tous âges), de la part des passages aux urgences pour iCanicule parmi les passages codés (tous âges) et de la part des hospitalisations après passages pour iCanicule parmi les hospitalisations codées (tous âges)

Bourgogne Franche Comté

- Météo-France proposait pour le 18/07/2022 le classement de la Nièvre et de l'Yonne en vigilance orange.
- Recours aux soins totaux : Pas d'augmentation entre le 18/07/2022 et le 19/07/2022 des recours aux soins d'urgence (toutes classes d'âges confondues).
- Recours aux soins pour l'indicateur composite iCanicule1 : Pas d'augmentation entre le 18/07/2022 et le 19/07/2022 de la part des pathologies liées à la chaleur (indicateur composite iCanicule).

Bretagne

- Un épisode de fortes chaleurs est en cours depuis le 10/07/2022. Météo-France proposait le classement des quatre départements bretons en vigilance orange le 16/07, puis en vigilance rouge les 17 et 18/07.
- Recours aux soins totaux : Pas d'augmentation entre le 16/07/2022 et le 18/07/2022 des recours aux soins d'urgence (hospitaliers et SOS médecins) tous âges et chez les 75 ans ou plus.
- Recours aux soins pour l'indicateur composite iCanicule1 : Augmentation entre le 16 et le 18/07/2022 de la part des actes SOS Médecins pour iCanicule parmi les actes codés (tous âges). Le 18/07, pic d'actes SOS Médecins pour l'indicateur composite (iCanicule) (n = 10, représentant 1,9 % des diagnostics codés).

Centre-Val de Loire

- La région Centre-Val de Loire connaît actuellement un épisode de fortes chaleurs avec un classement par Météo-France en vigilance jaune pour la journée du 16/07 de l'ensemble des départements en vigilance orange. Pour le 17/07 et 18/07 la vigilance est passée au niveau orange sur les 6 départements de la région.
- Recours aux soins totaux : Pas d'augmentation entre le 17/07 et le 18/07 des recours aux soins d'urgence chez les tous âges et 75 ans ou plus.
- Recours aux soins pour l'indicateur composite iCanicule : Augmentation entre le 17/07/2022 et le 18/07/2022 de la part des passages aux urgences pour iCanicule parmi les passages codés (tous âges et 75 ans ou plus).

Hauts-de-France

- Météo-France proposait pour le 18/07/2022 le classement des 5 départements de la région en vigilance orange.
- Recours aux soins totaux : Augmentation entre le 17/07/2022 et le 18/07/2022 des passages aux urgences pour toutes causes (75 ans ou plus), des hospitalisations après passages pour toutes causes (75 ans ou plus), des actes SOS Médecins pour toutes causes (75 ans ou plus et tous âges).
- Recours aux soins pour l'indicateur composite iCanicule : Augmentation entre le 17/07/2022 et le 18/07/2022 de la part des passages aux urgences pour iCanicule parmi les passages codés (75 ans ou plus et tous âges), de la part des actes SOS Médecins pour iCanicule parmi les actes codés (tous âges).

Normandie

- Météo-France proposait pour les 17 et 18/07/2022 le classement des 5 départements normands en vigilance orange.
- Recours aux soins toutes causes : Le nombre de passages aux urgences pour toutes causes (75 ans ou plus et tous âges) est stable par rapport aux semaines précédente, ainsi que le nombre d'hospitalisations après passages pour toutes causes.
- Recours aux soins pour l'indicateur composite iCanicule : Augmentation entre le 17/07/2022 et le 18/07/2022 de la part des hospitalisations après passages pour iCanicule parmi les hospitalisations codées (75 ans ou plus), de la part des passages aux urgences pour iCanicule parmi les passages codés (tous âges), de la part des actes SOS Médecins pour iCanicule parmi les actes codés (tous âges).

Nouvelle Aquitaine

- Depuis le 12 juillet 2022 (passage en vigilance orange pour la Gironde et le Lot-et-Garonne), une vague de chaleur touche la région Nouvelle-Aquitaine ; elle s'est intensifiée ces derniers jours avec un épisode caniculaire extrême nécessitant le passage en vigilance rouge de sept départements le 17/07/2022.
- Recours aux soins pour l'indicateur composite iCanicule : augmentation de l'activité des structures d'urgences et des associations SOS Médecins pour l'indicateur composite iCanicule lors de cet épisode (pour les personnes âgées de 75 ans ou plus, et tous âges). Au total, 192 passages aux urgences et 97 actes SOS Médecins pour iCanicule ont été enregistrés sur la période de vigilance [12 au 18/07]. Le niveau d'activité observé dans les deux réseaux reste dans des valeurs habituelles pour ces conditions météorologiques, et moindre que celui observé lors de la canicule de juillet 2019.

Occitanie

- Météo-France proposait pour le 18/07/2022 le classement de 1 département en vigilance rouge 8 départements en vigilance orange, 4 départements en vigilance jaune.
- Recours aux soins totaux : Augmentation entre le 12/07/2022 et le 18/07/2022 des actes SOS Médecins pour toutes causes (75 ans ou plus et tous âges).
- Recours aux soins pour l'indicateur composite iCanicule: Augmentation entre le 12/07/2022 et le 18/07/2022 de la part des passages aux urgences pour iCanicule parmi les passages codés (75 ans ou plus), de la part des hospitalisations après passages pour iCanicule parmi les hospitalisations codées (tous âges).

Pays-de-la Loire

- Le 16/07/2022, Météo-France proposait le classement des cinq départements de la région en vigilance orange. Les 17/07/2022 et 18/07/2022, 3 départements ont été placés en vigilance rouge (Loire-Atlantique, Maine-et-Loire et Vendée), les 2 autres départements étant maintenus en vigilance orange (Mayenne et Sarthe).
- Recours aux soins totaux : Pas d'augmentation entre le 16/07/2022 et le 18/07/2022 des recours aux soins d'urgence chez les tous âges et 75 ans ou plus.
- Recours aux soins pour l'indicateur composite iCanicule : Augmentation entre le 16/07/2022 et le 18/07/2022 de la part des actes SOS Médecins pour iCanicule parmi les actes codés (75 ans ou plus et tous âges), de la part des passages aux urgences pour iCanicule parmi les passages codés (75 ans ou plus et tous âges).

Provence-Alpes-Côte-d'Azur

- Météo-France proposait pour le 18/07/2022 le classement de 4 départements en vigilance orange, 2 départements en vigilance jaune.
- Recours aux soins totaux : Pas d'augmentation entre le 14/07/2022 et le 18/07/2022 des recours aux soins d'urgence chez les tous âges et 75 ans ou plus. Augmentation des diagnostics toutes causes SOS Médecins sur la période d'étude par rapport à la période de référence (du 22/06/ 2022 au 13/07/2022) chez les tous âges et 75 ans ou plus.
- Recours aux soins pour l'indicateur composite iCanicule : Pas d'augmentation dans les structures d'urgence du réseau Oscour® entre le 14/07/2022 et le 18/07/2022 de la part des pathologies liées à la chaleur (indicateur composite iCanicule) chez les tous âges et 75 ans ou plus. Augmentation de la part des actes SOS Médecins chez les tous âges sur les 3 derniers jours (16/07/2022 au 18/07/2022). Augmentation sur la période d'étude des passages aux urgences et diagnostics SOS Médecins pour l'indicateur composite iCanicule tous âges par rapport à la période de référence (du 22/06/ 2022 au 13/07/2022)

Dispositif et mesures de prévention

L'évolution du recours aux soins pour l'indicateur iCanicule indique que les fortes chaleurs demeurent un risque important pour la santé. Il est important de ne pas attendre d'observer une variation significative des indicateurs sanitaires pour mettre en place les mesures de prévention recommandées par le plan national de gestion des vagues de chaleur.

Les recommandations sont à adopter par tous. Une attention particulière doit toutefois être accordée aux personnes fragiles en raison de leur âge, de leur état de santé (traitements médicamenteux majorant l'effet de la chaleur ou perturbant l'adaptation de l'organisme à la chaleur), d'un événement de vie (femmes enceintes) ou du fait d'une surexposition à la chaleur en raison de comportements, de l'environnement proche ou de conditions de travail.

Il est important de se protéger, même quand les fortes chaleurs sont de courte durée en adoptant les conseils de prévention suivants : boire régulièrement de l'eau, avant d'avoir soif ; continuer à manger normalement ; se mouiller la peau ; ne pas boire d'alcool ; ne pas sortir aux heures les plus chaudes ; privilégier des activités sans efforts ; maintenir son habitation au frais en fermant les volets et les fenêtres le jour, et en les ouvrant dès que la température extérieure est inférieure à la température intérieure ; passer du temps dans un endroit frais (cinéma, bibliothèque, magasin, etc...) ; donner et prendre des nouvelles de ses proches.

Ces fortes chaleurs surviennent alors que l'épidémie de COVID-19 persiste. Dans ce contexte, la prévention de la canicule est privilégiée. L'aération pour lutter contre la transmission de COVID-19 doit se limiter aux heures les moins chaudes pendant la durée de l'épisode, quand les températures extérieures sont en dessous des températures intérieures et les autres mesures barrières sont renforcées (port du masque dans les lieux publics, salut sans contact physique, lavage fréquent des mains ...).

Des messages de sensibilisation en direction des personnes les plus à risques (personnes âgées de 65 ans et plus, femmes enceintes, parents de jeunes enfants), sont diffusés par sms dès la vigilance jaune et ces messages sont renforcés par une diffusion à un public plus large sur les réseaux sociaux en vigilance orange et rouge.

Remerciements

Santé publique France tient à remercier les partenaires qui permettent d'exploiter les données pour réaliser cette surveillance : Météo France, les structures d'urgences du réseau Oscour®, les associations SOS médecins et l'inspection médicale du travail.

En savoir plus

Dossiers et rapports de Santé publique France :

- [Dossier fortes chaleurs et canicules](#)
- [Comprendre et prévenir les impacts sanitaires de la chaleur dans un contexte de changement climatique](#)
- [Canicule et Covid-19 : état des connaissances sur les mesures de prévention](#)

Dossiers Météo France : [Le réchauffement climatique observé à l'échelle du globe et en France](#)

Dossier INRS : [Travail et chaleur](#)