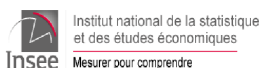


En collaboration avec :

Agence régionale de santé (ARS) Centre-Val de Loire, Médecins libéraux, SAMU Centre 15, SOS médecins, médecins urgentistes, réanimateurs, laboratoires de biologie médicale hospitaliers et de ville, Sociétés savantes d'infectiologie, de réanimation et de médecine d'urgence



CNR Virus des infections respiratoires



Points clés

National

- En semaine 45, la circulation du SARS-CoV-2 s'est intensifiée sur le territoire métropolitain, et la tendance à l'augmentation des nouvelles hospitalisations s'est confirmée.
- Métropole :
 - Taux d'incidence en augmentation dans toutes les classes d'âge et dans toutes les régions
 - Taux de dépistage en forte augmentation chez les plus jeunes du fait de la rentrée des classes
 - Nouvelles hospitalisations stables ou en hausse dans toutes les régions
- Outre-mer : Guyane : diminution de la circulation du SARS-CoV-2 et amélioration des indicateurs hospitaliers ; La Réunion : situation préoccupante avec augmentation marquée du taux d'incidence

Régional

En semaine 45, hausse des indicateurs virologiques pour la 6^{ème} semaine consécutive et intensification de la circulation virale.

- Augmentation du taux d'incidence (TI) dans tous les départements. Le Cher est le département avec le TI le plus élevé de la région et l'augmentation la plus marquée
- TI en augmentation dans toutes les classes d'âges avec des taux plus élevés chez les personnes de 20 à 49 ans
- Augmentation du taux de positivité dans tous les départements. Augmentation moins marquée chez les symptomatiques
- Augmentation du taux de dépistage du taux de dépistage
- Hausse des passages aux urgences pour suspicion COVID-19
- Stabilisation des nouvelles hospitalisations et des nouvelles admissions en soins critiques

Prévention

- Couverture vaccinale régionale au 16 novembre : 76,9 % pour une dose, 75,7 % pour le schéma complet et 7,9 % pour la dose de rappel.
- La couverture vaccinale chez les personnes de 65 ans et plus éligibles* à la dose de rappel était de 70,5 % (68,1 % au niveau national).
- Importance des mesures combinées : vaccination, dont le rappel chez les 65 ans et plus, adhésion au contact-tracing et respect des gestes barrières

* Définition : cf. p 12

Indicateurs-clés au niveau régional

	S45	S44*	Evolution
Taux d'incidence (/100 000 habitants) des cas de COVID-19 (SI-DEP)	101,8**	76,8**	↗
Taux de positivité (%) pour SARS-CoV-2 (SI-DEP)	4,5 %	3,8 %	↗
R effectif (SI-DEP)	1,28	1,30	→
Part d'activité d'actes SOS Médecins pour suspicion de COVID-19 (SurSaUD®, SOS Médecins)***	0,7 %	0,7 %	→
Part d'activité de passages aux urgences pour suspicion de COVID-19 (SurSaUD®, OSCOUR®)	0,8 %	0,6 %	↗
Episodes déclarés de COVID-19 en ESMS (Santé publique France)	9	7	↗
Couverture vaccinale en population générale - 1 dose (Vaccin COVID, CNAM)****	76,9	76,7	+ 0,2 pts
Couverture vaccinale en population générale - schéma complet (Vaccin COVID, CNAM)****	75,7	75,5	+ 0,2 pts
Nombre de décès liés à la COVID-19 (à l'hôpital, en EHPA ou autre ESMS) (du 18/03/2020 au 15/11/2021)	4 066		

* Données consolidées

** Taux d'incidence corrigé sur l'effet des jours fériés (11/11 et 01/11)

*** Incertitudes sur l'exhaustivité de la transmission des données liées à la grève de SOS Médecins France

**** Comparaison entre le 16/11 et le 09/11

Surveillance virologique

Méthodes : Depuis la semaine 21-2020, la surveillance virologique s'appuie sur le système SI-DEP (système d'information de dépistage), opérationnel depuis le 13 mai 2020 et dont la montée en charge a été progressive. Ce système de surveillance vise au suivi exhaustif de l'ensemble des patients testés en France dans les laboratoires de ville et dans les laboratoires hospitaliers. Actuellement, les données transmises concernent les tests antigéniques et les tests RT-PCR réalisés.

Déremboursement des tests dits « de confort » : suivi des indicateurs

Depuis le vendredi 15 octobre 2021 (fin de semaine 41), les tests de dépistage du SARS-CoV-2 ne sont plus automatiquement pris en charge par l'Assurance maladie. Le dépistage reste gratuit pour les personnes vaccinées, les mineurs et les personnes-contacts disposant d'un bon de la CNAM. Pour les autres, même symptomatiques, une prescription médicale est désormais nécessaire pour être remboursé.

Sont principalement concernées par cette mesure les personnes majeures non vaccinées et asymptomatiques, qui devront à présent payer pour réaliser les tests dits « de confort » permettant d'obtenir un passe sanitaire valide.

Au niveau national, chez les personnes symptomatiques, en semaine 45 par rapport à la semaine 44 :

- Le taux de positivité était en hausse (17,2%, +1,8 points)
- Le nombre de cas confirmés était en hausse (35 042 +39 %)
- Le nombre de personnes testées était en augmentation (203 690, +24 %)

Les tendances chez les personnes symptomatiques se rapprochent de celles observées dans la population totale, et ce, pour toutes les classes d'âges. L'attention particulière portée sur les données en population symptomatique s'est avérée utile pendant la période de transition suite au changement de stratégie de remboursement des tests. Cette phase transitoire semble à présent achevée. Ces indicateurs continueront d'être surveillés et seront à nouveau détaillés dans ces pages dès que la situation le nécessitera.

En **Centre-Val de Loire**, en semaine 45 (du 8 au 14 novembre 2021), parmi les **personnes symptomatiques** :

- Le taux de positivité était de 17,6 % (+0,7 points vs la semaine 44)
- Le nombre de cas confirmés était en hausse (1 136 cas ont été confirmés, + 24 % vs la semaine 44)
- Le nombre de personnes testées était en hausse (6 463 personnes se sont fait tester, +19 % vs la semaine 44)

Niveau régional

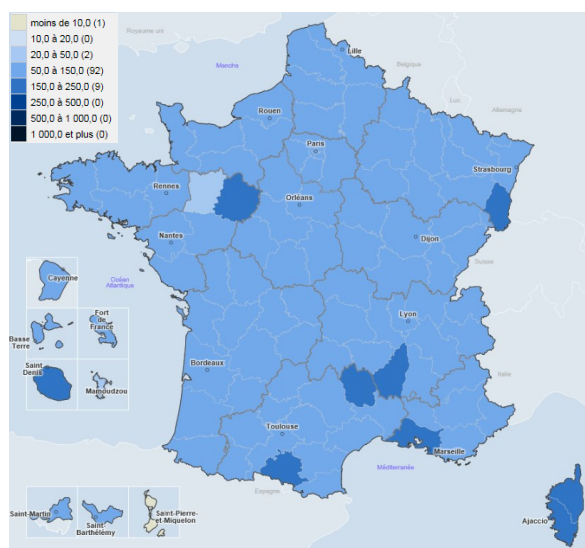
Les données présentées ne prennent pas en compte l'effet des jours fériés.

En **France métropolitaine**, en semaine 45 (du 8 au 14 octobre), 71 260 nouveaux cas ont été rapportés. Le taux d'incidence des cas confirmés était de 106,2 cas pour 100 000 habitants, en hausse par rapport à la semaine 44 (76,4 ; + 39 %). Le taux de positivité s'élevait à 3,7 %, en hausse par rapport à la semaine précédente (3,1 %). Le taux de dépistage (2 843,2 pour 100 000 habitants) était en hausse par rapport au taux consolidé de la semaine 44 (2 470,7 ; + 15 %).

En **Centre-Val de Loire**, en semaine 45, 2 193 nouveaux cas ont été rapportés. Le taux d'incidence des cas confirmés était de 85,7 cas pour 100 000 habitants, en hausse par rapport à la semaine 44 (65,5 ; + 31 %). Le taux de positivité s'élevait à 4,5 %, en hausse par rapport à la semaine précédente (3,8 %). Le taux de dépistage (1 924,8 pour 100 000 habitants) était en hausse par rapport au taux consolidé de la semaine 44 (1 732,0 ; +11 %)

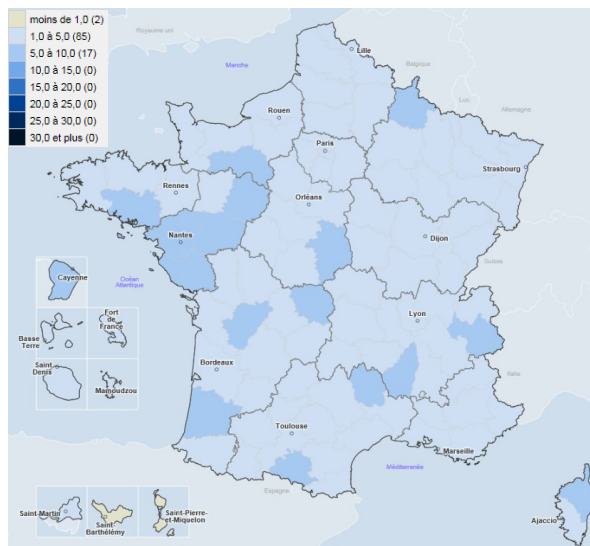
Source : SI-DEP ; traitement Santé publique France

Figure 1 - Taux d'incidence pour le SARS-CoV-2 par département, France, semaine 45, Centre-Val de Loire



Source : SI-DEP ; traitement Santé publique France

Figure 2 - Taux de positivité pour le SARS-CoV-2 par département, France, semaine 45, Centre-Val de Loire

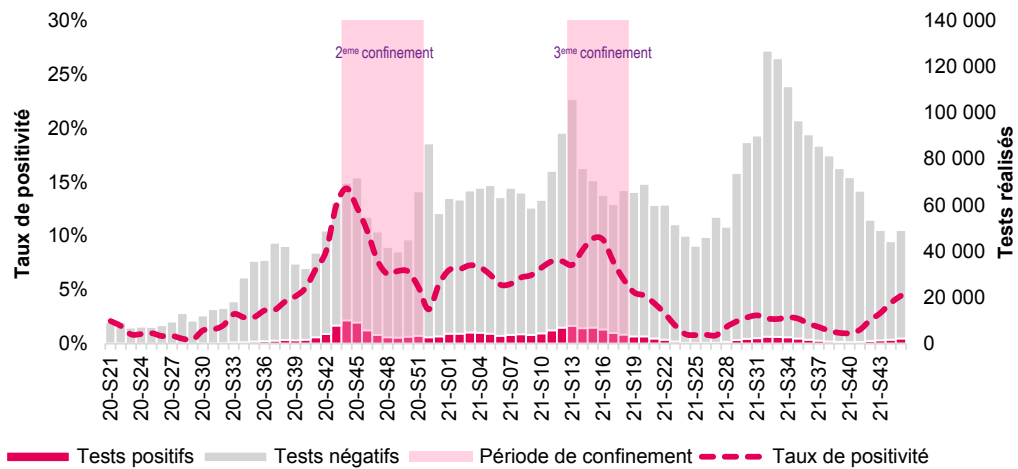


Pour en savoir plus sur les données SI-DEP consulter : [GEODES](#)

Surveillance virologique

Source : SI-DEP ; traitement Santé publique France

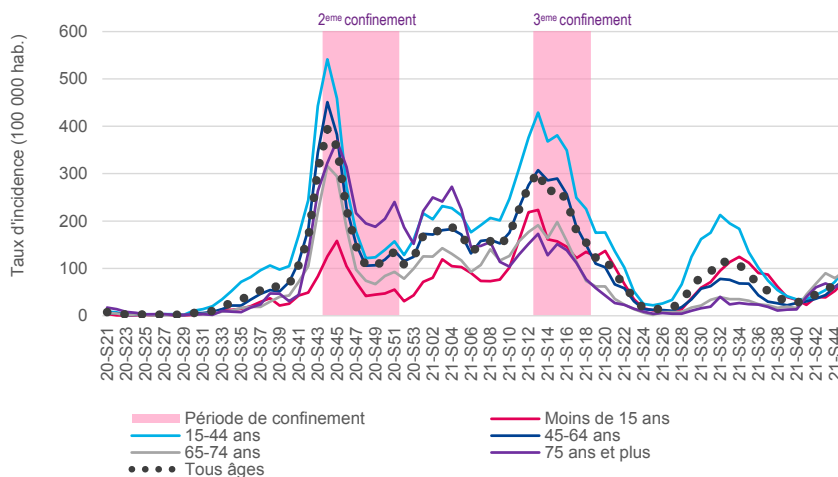
Figure 3. Evolution hebdomadaire du nombre de tests positifs et tests négatifs (axe droit) et du taux de positivité (axe gauche) de RT-PCR et tests antigénique COVID-19, tous âges en Centre-Val de Loire



Analyse régionale par classe d'âge

Source : SI-DEP ; traitement Santé publique France

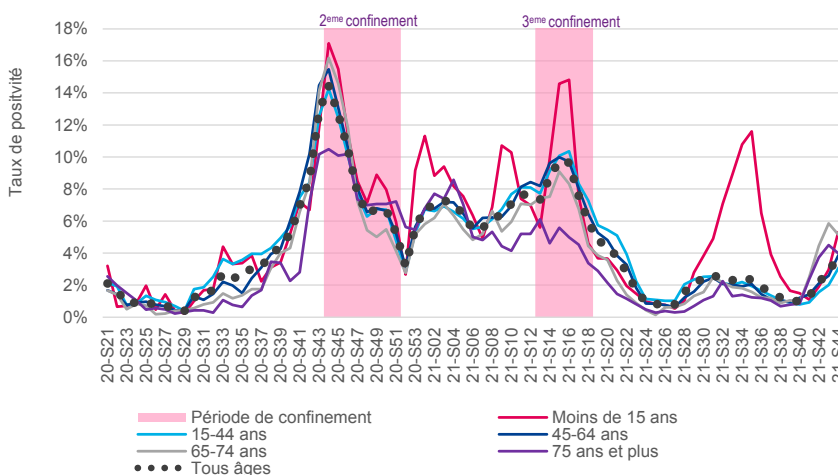
Figure 4 - Evolution régionale du taux d'incidence COVID-19 par classes d'âges depuis le 13 mai 2020 en Centre-Val de Loire



En semaine 45, le taux d'incidence (TI) était en hausse dans toutes les classes d'âges avec une augmentation plus marquée chez les plus jeunes. Chez les moins de 15 ans le taux d'incidence était de 74,7/100 000 habitants (+ 41 %) et chez les 15 - 44 ans il était de 99,9 / 100 000 habitants (+ 38 %) (figure 4).

Source : SI-DEP ; traitement Santé publique France

Figure 5 - Evolution régionale du taux de positivité COVID-19 par classes d'âges depuis le 13 mai 2020 en Centre-Val de Loire



Les taux de positivité (TP) étaient en hausse dans toutes les tranches d'âges exceptés chez les moins de 10 ans et les 70 - 79 pour lesquels une baisse est observée (Figures 5 et 6b).

Pour en savoir plus sur les données SI-DEP consulter : [GEODES](#)

Surveillance virologique

Analyse régionale par classe d'âge

Source : SI-DEP ; traitement Santé publique France

Figure 6- Evolutions hebdomadaires des taux d'incidence (pour 100 000 habitants) (6a), des taux de positivité (%) (6b) et des taux de dépistage (pour 100 000 habitants) (6c) par classe d'âge, depuis le 2 août 2021 (S2021-31) en région Centre-Val de Loire.

6a. Incidence (100.000 hab.)

Classe d'âge	S31	S32	S33	S34	S35	S36	S37	S38	S39	S40	S41	S42	S43	S44	S45
0-9 ans	40,8	66,1	78,1	103,0	88,6	77,4	79,8	56,3	38,0	26,4	22,5	35,5	32,7	45,7	70,3
10-19 ans	149,6	162,0	186,2	177,3	139,4	104,1	86,3	59,8	36,3	37,2	26,4	39,8	42,3	60,2	79,6
20-29 ans	237,2	289,0	230,3	210,2	152,7	111,7	75,2	52,3	43,4	38,2	28,9	37,4	61,1	74,4	98,9
30-39 ans	153,6	198,0	182,3	180,3	137,5	106,0	79,4	59,9	41,0	36,6	44,5	46,5	57,8	78,3	107,4
40-49 ans	92,0	119,8	127,0	115,4	94,8	65,2	50,2	43,7	34,9	28,4	30,9	49,0	49,9	72,4	90,8
50-59 ans	66,9	80,7	75,2	66,9	65,2	44,0	29,4	25,8	22,9	31,7	30,8	31,4	39,1	56,4	81,6
60-69 ans	38,7	47,5	44,5	39,0	43,8	33,3	23,9	18,7	20,0	15,1	32,4	52,9	64,1	63,5	80,7
70-79 ans	29,6	38,7	33,3	34,2	28,7	20,4	17,9	16,2	21,7	22,5	60,4	75,8	107,1	90,0	89,6
80-89 ans	15,3	34,7	20,8	20,8	26,3	22,9	22,2	8,3	9,0	11,8	31,9	52,0	51,3	49,9	65,9
90 ans et plus	23,1	60,1	23,1	30,0	13,9	25,4	18,5	6,9	0,0	2,3	16,2	43,9	41,6	48,5	85,5
Tous âges	93,0	116,4	111,2	107,5	88,2	66,4	52,4	39,0	30,1	27,9	33,5	45,8	54,8	65,5	85,7

6b. Evolution par tranche d'âges du taux de positivité régional sur les 15 dernières semaines

Classe d'âge	S31	S32	S33	S34	S35	S36	S37	S38	S39	S40	S41	S42	S43	S44	S45
0-9 ans	6,4%	10,5%	11,6%	16,2%	13,3%	6,3%	3,6%	2,4%	2,0%	1,6%	1,4%	2,2%	5,1%	9,5%	7,8%
10-19 ans	3,4%	3,3%	4,1%	4,5%	4,8%	4,0%	3,0%	2,0%	1,0%	1,1%	0,9%	1,4%	1,6%	2,9%	3,7%
20-29 ans	2,7%	2,2%	1,8%	1,9%	1,6%	1,4%	1,1%	0,8%	0,8%	0,7%	0,7%	1,3%	2,2%	2,9%	3,6%
30-39 ans	2,3%	2,0%	1,8%	2,1%	1,9%	1,6%	1,3%	1,1%	0,9%	0,8%	1,1%	1,6%	2,0%	3,1%	4,1%
40-49 ans	2,2%	2,0%	2,1%	2,2%	2,2%	1,6%	1,4%	1,3%	1,2%	1,0%	1,1%	2,2%	2,5%	4,0%	4,5%
50-59 ans	2,7%	2,2%	2,0%	1,9%	1,9%	1,4%	1,1%	1,0%	1,0%	1,4%	1,5%	1,9%	2,3%	3,5%	4,5%
60-69 ans	2,5%	2,2%	2,0%	1,7%	1,9%	1,5%	1,1%	0,9%	1,0%	0,8%	1,8%	3,5%	4,2%	4,2%	4,9%
70-79 ans	2,2%	2,3%	1,9%	1,8%	1,4%	1,0%	1,0%	0,9%	1,2%	1,3%	3,3%	4,6%	6,7%	5,7%	5,2%
80-89 ans	1,1%	2,2%	1,3%	1,2%	1,5%	1,3%	1,4%	0,6%	0,6%	0,8%	2,1%	3,6%	3,7%	3,7%	4,3%
90 ans et plus	1,2%	2,5%	0,9%	1,1%	0,5%	1,0%	0,8%	0,4%	0,0%	0,1%	0,9%	2,4%	2,4%	2,6%	4,1%
Tous âges	2,6%	2,3%	2,3%	2,5%	2,3%	1,9%	1,6%	1,2%	1,0%	1,0%	1,3%	2,2%	2,8%	3,8%	4,5%

6c. Evolution par tranche d'âges du taux de dépistage régional sur les 15 dernières semaines

Classe d'âge	S31	S32	S33	S34	S35	S36	S37	S38	S39	S40	S41	S42	S43	S44	S45
0-9 ans	636	632	671	636	664	1 224	2 205	2 358	1 858	1 675	1 644	1 611	645	481	900
10-19 ans	4 374	4 968	4 551	3 899	2 877	2 628	2 843	2 920	3 610	3 537	2 994	2 820	2 590	2 051	2 142
20-29 ans	8 710	13 328	12 579	11 027	9 365	8 092	6 967	6 242	5 578	5 147	4 357	2 847	2 813	2 574	2 770
30-39 ans	6 797	10 114	9 940	8 623	7 145	6 646	5 993	5 594	4 788	4 597	4 096	2 926	2 833	2 490	2 649
40-49 ans	4 179	6 087	5 971	5 242	4 399	4 056	3 663	3 409	3 030	2 899	2 710	2 196	2 034	1 820	1 998
50-59 ans	2 511	3 689	3 776	3 590	3 348	3 072	2 758	2 560	2 308	2 242	2 120	1 691	1 685	1 589	1 821
60-69 ans	1 529	2 193	2 222	2 284	2 297	2 236	2 100	2 048	1 972	1 819	1 835	1 509	1 536	1 513	1 665
70-79 ans	1 346	1 703	1 795	1 866	2 001	1 990	1 797	1 874	1 819	1 772	1 841	1 660	1 607	1 581	1 708
80-89 ans	1 408	1 609	1 617	1 724	1 801	1 815	1 629	1 458	1 544	1 435	1 495	1 432	1 392	1 365	1 532
90 ans et plus	1 950	2 444	2 544	2 805	2 625	2 535	2 315	1 811	1 927	1 654	1 846	1 846	1 710	1 883	2 109

Pour en savoir plus sur les données SI-DEP consulter : [GEODES](#)

Niveau départemental

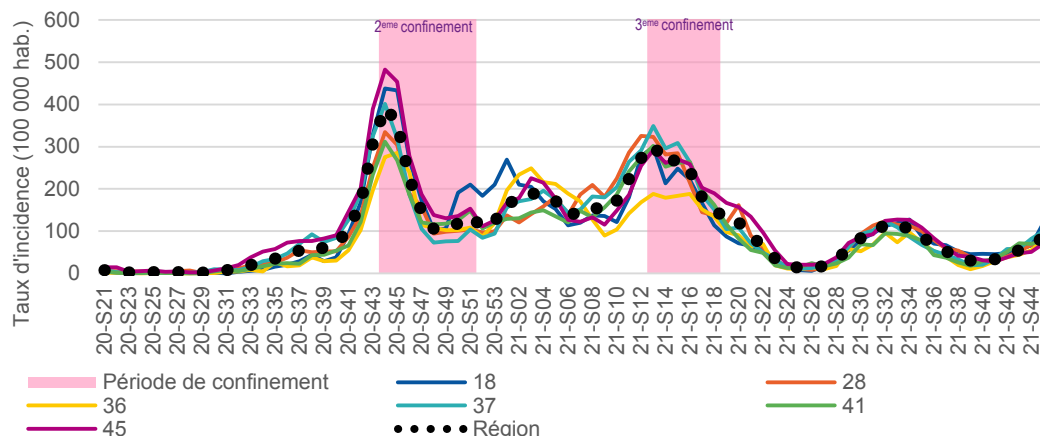
Au niveau départemental, en semaine 45, les taux d'incidence (TI) étaient en hausse par rapport à la semaine précédente dans tous les départements, mis-à-part dans l'Eure-et-Loir où il était stable. Le Cher était le département avec le TI le plus élevé (119,8 cas pour 100 000 habitants) (Figure 7 ; Tableau 1), mais également qui a connu la plus forte hausse du TI (+ 81,2 %). Cette augmentation concerne l'ensemble des classes d'âges. Actuellement plusieurs clusters en cours d'investigation sur ce territoire expliquent partiellement la circulation élevée dans ce département.

Les taux de positivité (TP) étaient également en hausse par rapport à la semaine précédente dans tous les départements excepté pour l'Eure-et-Loir et le Loir-et-Cher. Le Cher était le département avec le TP le plus élevé (5,8 %) (Figure 8 ; Tableau 1).

Les taux de dépistage étaient stables ou en hausse par rapport à la semaine précédente dans tous les départements (Tableau 1).

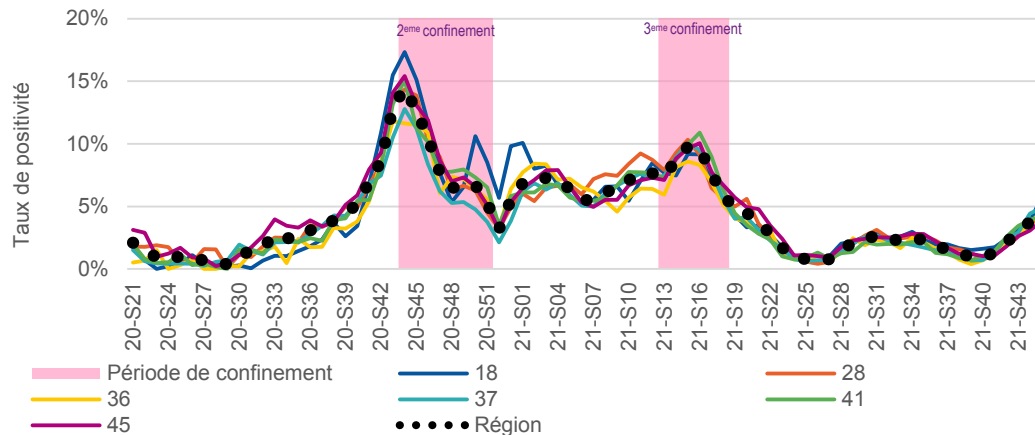
Source : SI-DEP ; traitement Santé publique France

Figure 7 - Evolution du taux d'incidence COVID-19 par départements depuis le 13 mai 2020 en Centre-Val de Loire



Source : SI-DEP ; traitement Santé publique France

Figure 8 - Evolution du taux de positivité COVID-19 par départements depuis le 13 mai 2020 en Centre-Val de Loire



Source : SI-DEP ; traitement Santé publique France

Tableau 1. Evolution (2 dernières semaines) des taux d'incidence, de positivité et de dépistage par département, Centre-Val de Loire

	Taux d'incidence (pour 100 000 habitants)			Taux de positivité (%)			Taux de dépistage (pour 100 000 habitants)		
	2021-S45	2021-S44	Tendance	2021-S45	2021-S44	Tendance	2021-S45	2021-S44	Tendance
France	106,2	76,4	↗↗	3,7%	3,1%	↗	2 843,2	2 470,7	↗
Centre-Val de Loire	85,7	65,5	↗↗	4,5%	3,8%	↗	1 924,8	1 732,0	↗
18 - Cher	119,8	66,1	↗↗	5,8%	3,8%	↗↗	2 070,8	1 740,2	↗
28 - Eure-et-Loir	74,1	67,5	→	3,9%	3,8%	→	1 921,4	1 800,1	→
36 - Indre	80,6	54,3	↗↗	4,5%	3,7%	↗	1 783,2	1 451,1	↗
37 - Indre-et-Loire	100,1	81,6	↗	4,9%	4,4%	↗	2 048,5	1 846,4	↗
41 - Loir-et-Cher	78,7	70,2	↗	4,2%	3,9%	→	1 886,3	1 778,3	→
45 - Loiret	70,4	51,0	↗↗	3,9%	3,1%	↗↗	1 817,4	1 651,4	↗

Pour en savoir plus sur les données SI-DEP consulter : [GEODES](#)

Surveillance en établissements sociaux et médicaux

Entre le 1^{er} septembre 2020 et le 16 novembre 2021 à midi, 1 422 établissements ont signalé au moins un épisode concernant un ou plusieurs cas liés au COVID-19 à Santé publique France via l'application disponible sur le portail national des signalements dans la région Centre-Val de Loire. Parmi eux, 820 sont survenus en établissements d'hébergement pour personnes âgées (EHPAD et autres établissements), 413 dans les établissements hébergeant des personnes handicapées, 40 dans des structures d'aide à l'enfance et 149 dans d'autres établissements médico-sociaux (EMS) (Tableau 1).

L'ensemble des signalements correspondait à un total de 8 268 cas confirmés de COVID-19 chez les résidents, 703 ont été hospitalisés. Chez les résidents, 811 cas sont décédés dans les établissements et 297 à l'hôpital (Tableau 1) soit un total de 1 108 décès.

Chez le personnel de l'ensemble des établissements sociaux et médico-sociaux, 4 528 cas confirmés ont été rapportés.

En semaine 45, 9 épisodes ont été signalés avec 8 résidents et 12 professionnels positifs au total dans la base nationale (contre 7 en S44).

Source : Surveillance dans les ESMS, au 16/11/2021 à 12h

Tableau 1. Nombre de signalements en établissements sociaux et médico-sociaux de cas COVID-19 et de décès chez les résidents et le personnel rapportés du 01/09/2020 au 16/11/2021 à 12h

		EHPA ¹	HPH ²	Aide Enfance ³	Autres EMS ⁴	Total
	Signalements	820	413	40	149	1 422
Chez les résidents	Cas confirmés	6 713	1 136	83	336	8 268
	Cas hospitalisés	590	86	0	27	703
	Décès hôpitaux	279	13	0	5	297
	Décès établissements	806	2	0	3	811
Chez le personnel	Cas confirmés	3 537	779	73	139	4 528

¹Etablissements d'hébergement pour personnes âgées (EHPAD et autres établissements-EHPA, résidences autonomie, résidences seniors)

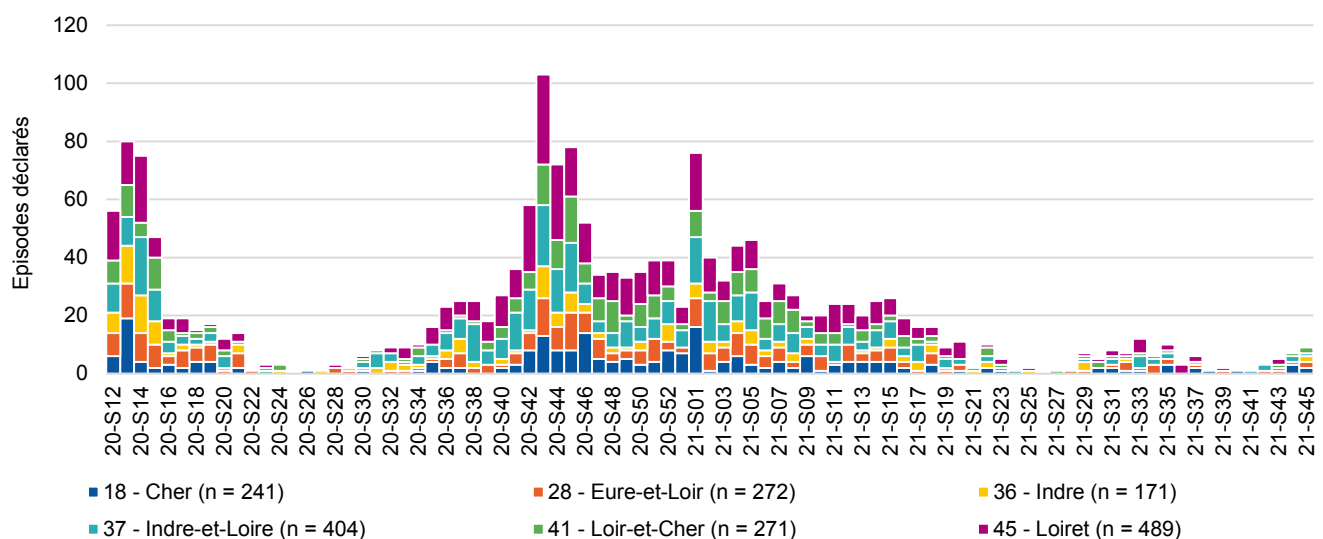
²Hébergement pour personnes handicapée (FAM, IME, autres établissements pour enfants (ITEP, EAAP, IEM, Instituts pour déficient auditifs et visuels), autre établissements pour adultes (foyer de vie, foyer d'hébergement)

³Aide social d'aide à l'enfance (centres départementaux de l'enfance, foyers de l'enfance, MECS)

⁴Autres établissements (LAM, LHSS, SCAPA avec hébergement)

Source : Surveillance dans les ESMS, au 16/11/2021 à 12h

Figure 1. Evolution hebdomadaire du nombre d'épisodes de COVID-19 déclarés depuis la semaine 2020-S12 par département, Centre-Val de Loire



Actes SOS Médecins pour suspicions COVID-19

Depuis le début de l'épidémie, les données des trois associations SOS Médecins de la région (Bourges, Tours et Orléans) permettent de suivre les suspicions de COVID-19 en région Centre-Val de Loire.

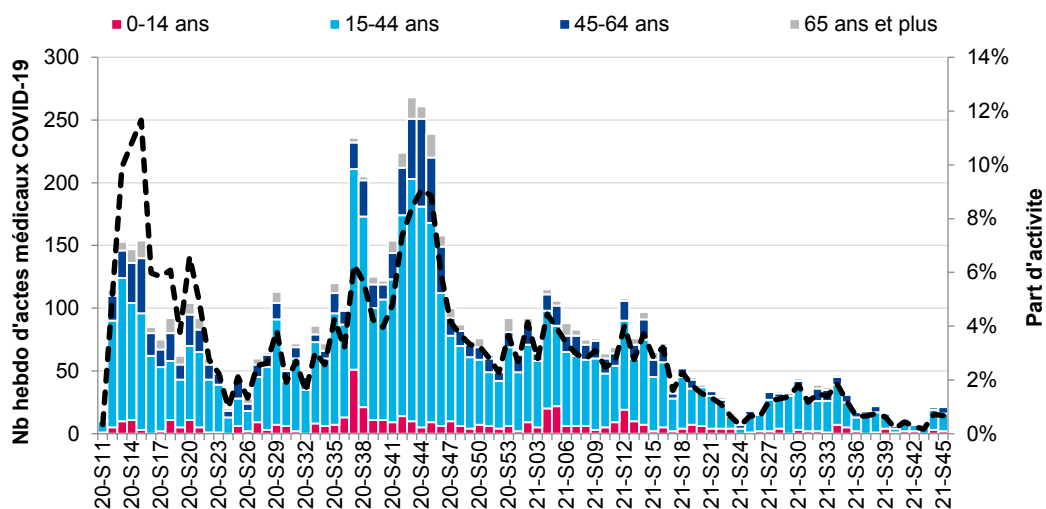
La part d'activité pour suspicion de COVID-19 était stable en semaine 45 par rapport à la semaine 44. En semaine 45, 21 actes pour suspicion de COVID-19 ont été enregistrés soit 0,7 % de l'activité totale des associations (contre 0,7 % en semaine 44).

Les 15-44 ans représentaient 66,7 % du nombre total d'actes pour suspicion de COVID-19 (figure 1).

Données à prendre avec précaution en raison d'incertitudes sur l'exhaustivité de la transmission des données liées à la grève de SOS Médecins France

Source : SOS Médecins

Figure 1. Nombre hebdomadaire d'actes et part d'activité (en %) pour suspicion de COVID-19 par classes d'âge jusqu'en semaine 2021-S45



Réseau Sentinelles

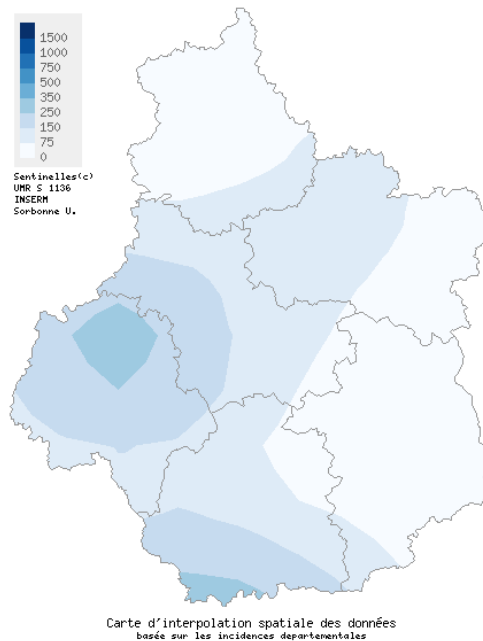
Source : Réseau Sentinelles, au 17/11/2021

Taux estimés de (télé-)consultations pour une infection respiratoire aiguë (IRA)

- S45-2021 : 139 consultations /100 000 habitants (IC à 95 % : [73 - 205])
- S44-2021 : 268 consultations /100 000 habitants (IC à 95 % : [156 - 380])

La surveillance spécifique du COVID-19 des médecins généralistes du Réseau Sentinelles a été mise en place le 17 mars 2020. Ces résultats doivent être interprétés avec précaution car il s'agit de la surveillance des infections respiratoires aiguës (IRA) sans distinction de causalité. Ils nécessitent d'être croisés avec les résultats virologiques du Réseau Sentinelles (analysés actuellement uniquement au niveau national)

Infection respiratoire aiguë (IRA) Semaine 2021s45 en nombre de cas pour 100 000 habitants



Pour en savoir plus sur les données SOS Médecins, consulter : [GEODES](#)

Passages aux urgences pour suspicions COVID-19

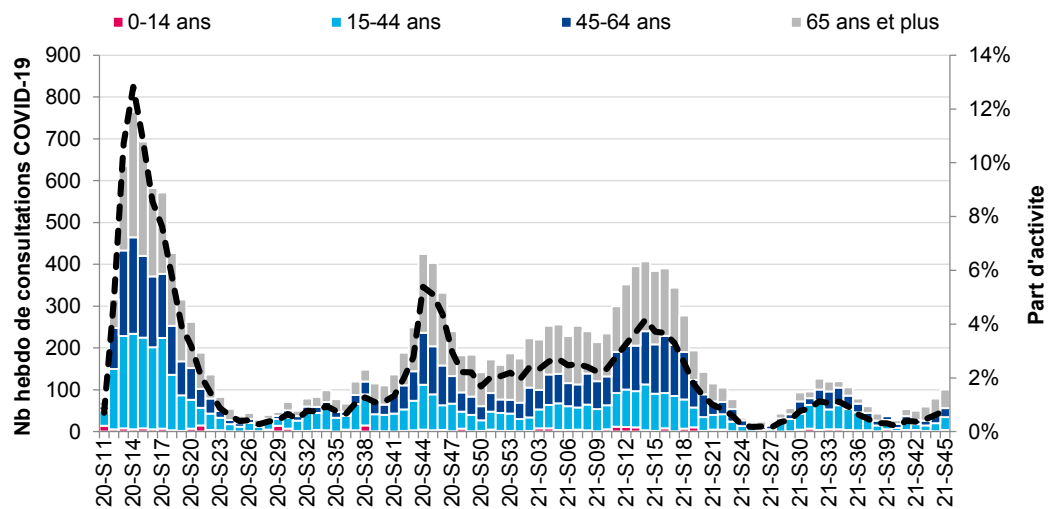
En semaine 45, l'activité pour suspicion de COVID-19 était en hausse avec 101 passages enregistrés dans les services d'urgences de la région soit 0,8 % de l'activité totale, contre 0,6 % la semaine précédente.

Près de 40 % des passages ont été rapportés chez les 65 ans et plus, 30,7 % chez les 15-44 ans et 20,8 % chez les 45-64 ans (Figure 1). Le taux d'hospitalisation après passage aux urgences était de 46,5 %, en baisse par rapport à la semaine précédente (55,7 % en semaine 44).

A l'échelle départementale, le Cher et le Loir-et-Cher présentaient les taux hebdomadaires de passages aux urgences les plus élevés de la région (Figure 2).

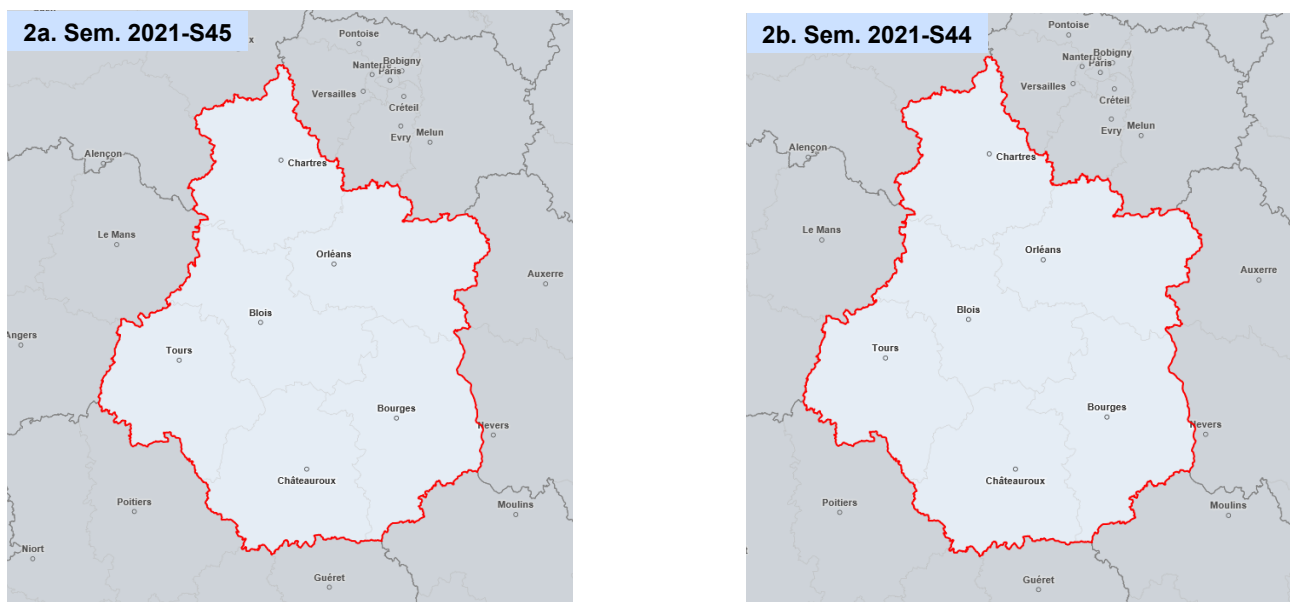
Source : réseau Oscour®

Figure 1. Nombres hebdomadaires de passages aux urgences et part d'activité (en %) pour suspicion de COVID-19 par classes d'âge jusqu'en semaine 2021-S45



Source : réseau Oscour®

Figure 2. Taux hebdomadaire de passages aux urgences pour suspicion de COVID-19, pour 10 000 passages, en semaines 2021-S45 (2a) et 2021-S44 (2b)



Pour en savoir plus sur les données Oscour®, consulter : [GEODES](#)

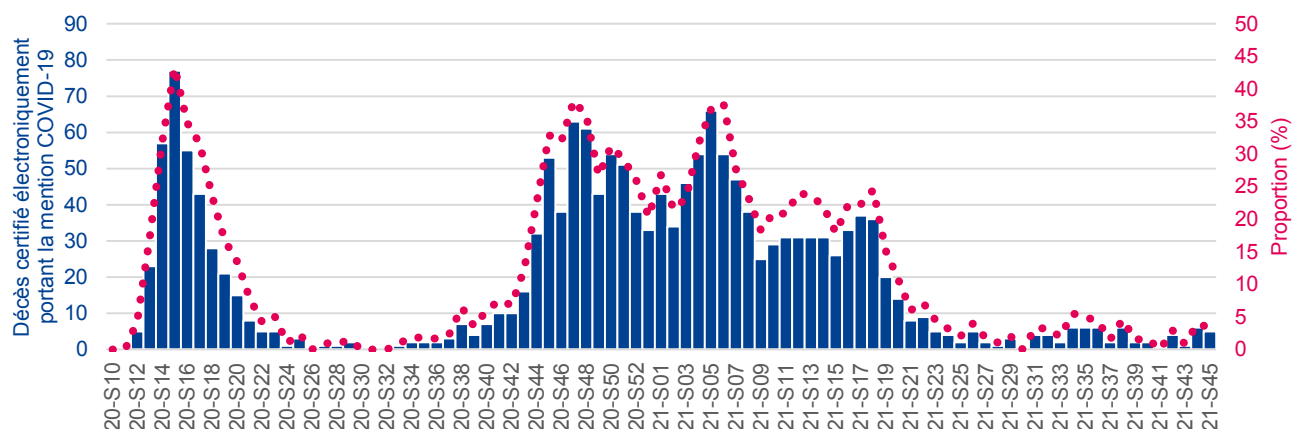
Mortalité spécifique à la COVID-19 — certification électronique des décès

La dématérialisation de la partie médicale du certificat de décès est encouragée depuis le début de l'épidémie permettant une mise à disposition rapide des causes de décès. En janvier 2021, la partie médicale était dématérialisée pour 24,1 % des décès survenus en Centre-Val de Loire avec des disparités départementales. Ce taux régional est en dessous du niveau national (25,3 %)

En **Centre-Val de Loire**, entre le 1^{er} mars 2020 et le 15 novembre 2021, 1 701 décès certifiés par voie électronique portaient la mention COVID-19 dans les causes médicales de décès. Parmi eux, 80,3 % concernaient des personnes âgées de 75 ans ou plus et moins de 1 % concernaient des personnes âgées de moins de 45 ans. Parmi les cas décédés, 66,8 % présentaient une ou plusieurs comorbidités (Tableau 1) dont une pathologie cardiaque (38,1 %), une hypertension artérielle (22,3 %) ou encore du diabète (18,9 %).

Source : Inserm-CépiDC

Figure 1. Nombre hebdomadaire de décès certifiés par voie électronique avec une mention de COVID-19 dans les causes médicales de décès depuis le 1er mars 2020, Centre-Val de Loire



Source : Inserm-CépiDC

Tableau 1. Description des décès certifiés électroniquement avec mention COVID-19 dans les causes médicales de décès par âge au 15 novembre 2021 (n = 1 701)

Cas selon la classe d'âge	Sans comorbidité		Avec comorbidités		Total	
	n	%	n	%	n	%
0-14 ans	0	0	0	0,0	0	0,0
15-44 ans	2	0,4	4	0,4	6	0,4
45-64 ans	19	3,4	76	6,7	95	5,6
65-74 ans	56	9,9	178	15,7	234	13,8
75 ans ou plus	487	86,3	879	77,3	1 366	80,3
Total	564	100,0	1 137	100,0	1 701	100,0

Pour en savoir plus sur les données Inserm-CépiDC, consulter : [GEODES](#)

Mortalité spécifique à la COVID-19 lors d'une hospitalisation et en ESMS

Source : SI-VIC

Tableau 2. Nombre et part (en %) des décès hospitaliers pour COVID-19 par âge au 1^{er} novembre 2021 à 14h (n = 2 879)

Tranche d'âges	Décès	
	N	%
Moins de 20 ans	0	0,0
20-39 ans	5	0,2
40-59 ans	106	3,7
60-69 ans	270	9,4
70-79 ans	593	20,6
80 ans et plus	1 890	65,6
Total	2 879	100,0

Entre le 18 mars 2020 et le 15 novembre 2021 (14h), 2 879 décès liés à la COVID-19 ont été enregistrés dans les différents établissements hospitaliers de la région Centre-Val de Loire. Un gradient est observé avec l'augmentation de l'âge. Ainsi parmi l'ensemble des décès rapportés, près de deux tiers (65,6 %) avaient plus de 80 ans (tableau 2).

Entre le lundi 25 octobre et le 15 novembre 2021, le nombre de nouveaux décès en lien avec la COVID-19 survenus dans les établissements hospitaliers était en légère baisse (n = 7) par rapport au 7 jours précédents (n = 9).

Pour en savoir plus sur les données SI-VIC, consulter : [GEODES](#)

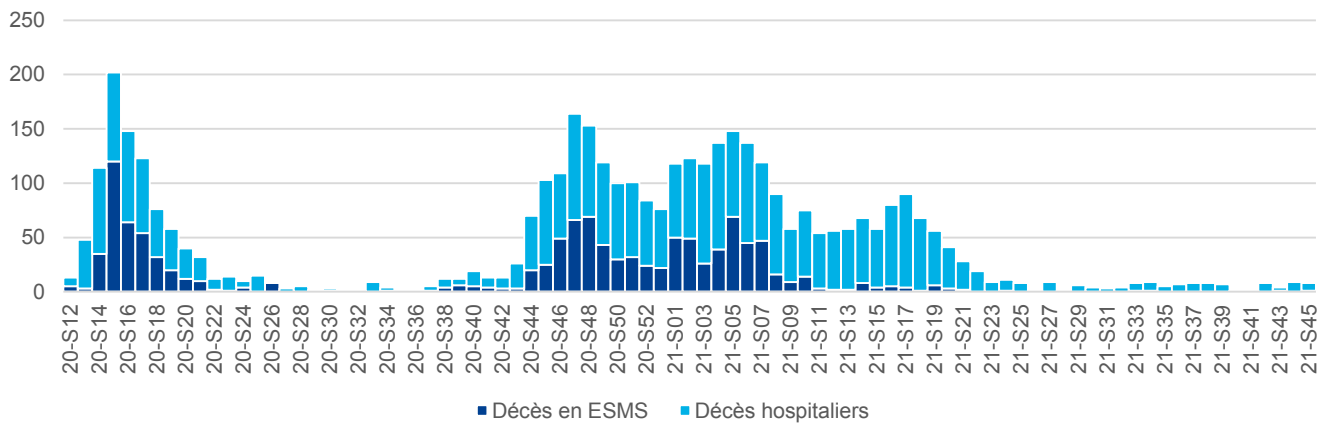
Surveillance de la mortalité

En région **Centre-Val de Loire** en semaine 45, 1 décès est survenu en ESMS (aucun en semaine précédente) et 7 décès ont été comptabilisés dans les établissements hospitaliers (contre 9 en S44) (Figure 2).

Entre le début de la surveillance en semaine 2020-S12 (du 16 au 22 mars 2020) et la semaine 45, 1 187 résidents sont décédés dans les ESMS et 2 879 à l'hôpital soit un total de **4 066 décès**.

Source : SI-VIC et ESMS

Figure 2. Evolution du nombre de décès de patients COVID-19 (décès à l'hôpital ou en ESMS), depuis le 16 mars 2020 (2020-S12), région Centre-Val de Loire



Mortalité toutes causes

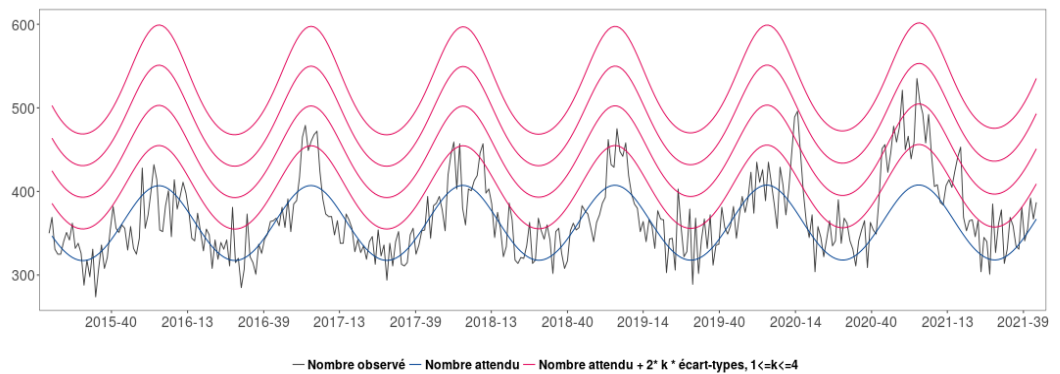
En raison des délais de transmission, les données présentées sont non consolidées

D'après les données de l'Insee, le nombre de décès survenus toutes causes confondues en semaine 44 (du 1^{er} au 7 novembre 2021) était conforme aux valeurs attendues sur l'ensemble de la population et chez les 65 ans et plus (figure 3 et 4).

A l'échelle départementale, aucun excès significatif de décès toutes causes confondues n'était observé, tous âges et chez les 65 ans et plus.

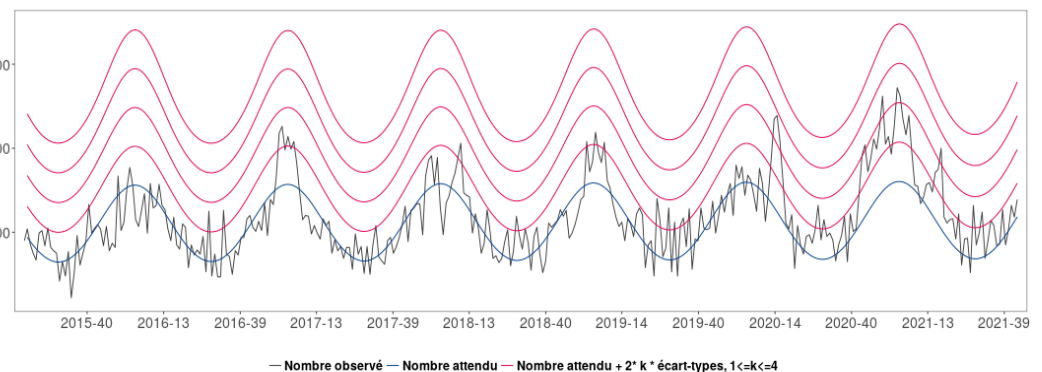
Source : Insee

Figure 3. Nombre hebdomadaire de décès toutes causes, tous âges, Centre-Val de Loire, 2014-2021



Source : Insee

Figure 4. Nombre hebdomadaire de décès toutes causes, chez les plus de 65 ans, Centre-Val de Loire, 2014-2021



Pour en savoir plus sur les données de mortalité, consulter : [SITE DE SANTE PUBLIQUE FRANCE](https://www.solidarites-santefrance.fr/)

Vaccination contre la COVID-19

La vaccination contre la COVID-19 a débuté en France le 27 décembre 2020. Les personnes concernées par cette vaccination sont les suivantes : l'ensemble des personnes de 12 ans et plus, les femmes enceintes à partir du deuxième trimestre de la grossesse ; la vaccination n'est pas recommandée pour les adolescents ayant développé un syndrome inflammatoire multi-systémique pédiatrique (PIMS) à la suite d'une infection à la Covid-19 de se faire vacciner (avis du 11 juin 2021 du Conseil d'orientation de la stratégie vaccinale), les professionnels du secteur de la santé, les professionnels, de tout âge, considérés comme plus exposés.

La campagne de vaccination s'accompagne du suivi des nombres de personnes vaccinées ainsi que des couvertures vaccinales. Le système d'information Vaccin Covid, permettant le suivi de la vaccination contre la COVID-19, a été mis en œuvre le 04 janvier 2021. Il est administré par la Caisse nationale de l'assurance maladie (Cnam) et alimenté par les professionnels de santé réalisant les vaccinations. Depuis le 27 janvier 2021, l'estimation des couvertures vaccinales contre la COVID-19 en France est principalement issue de cette source de données.

Les indicateurs de couvertures vaccinales ont évolué. Ils incluent depuis le 26 avril 2021 :

- les personnes vaccinées avec au moins une dose : personnes ayant reçu une, deux ou trois doses de vaccin ;
- les personnes complètement vaccinées : personnes vaccinées avec deux doses de vaccins nécessitant deux doses (vaccins Pfizer, Moderna ou AstraZeneca), personnes vaccinées avec une dose de vaccins nécessitant une seule dose (vaccin Janssen), personnes vaccinées avec une seule dose en cas d'antécédent de COVID-19. Seront également incluses les personnes particulièrement à risque (notamment les personnes immunodéprimées) vaccinées avec trois doses de vaccin.
- les personnes ayant bénéficié d'une dose de rappel

En population générale

Au 16 novembre, en région **Centre-Val de Loire**, 1 966 874 personnes ont reçu au moins 1 dose de vaccin contre la COVID-19 (76,9 % de la population), 1 936 739 ont été vaccinées par un schéma complet (75,7 % de la population) et 202 542 ont eu une dose de rappel (7,9 % de la population).

La région se situe au même niveau que la couverture vaccinale nationale pour une dose, schéma complet et dose de rappel (Tableau 1 et 2 ; Figure 1).

A l'échelle départementale, la couverture vaccinale 1 dose varie de 73,3 % dans le Loiret à 80,2 % dans l'Indre (Tableau 2).

Source : Vaccin Covid, Cnam - Traitement : Santé publique France

Tableau 1. Nombre de personnes ayant reçu au moins une dose de vaccin et une vaccination complète contre la COVID-19 et couvertures vaccinales (% de la population) au 16/11/2021, par région, France

	Au moins une dose de vaccination (N)	Couverture vaccinale (%)	Vaccination complète (N)	Couverture vaccinale (%)	Vaccination rappel (N)	Couverture vaccinale (%)
Auvergne-Rhône-Alpes	6 181 010	77.0	6 064 777	75.5	572 900	7.1
Bourgogne-Franche-Comté	2 151 333	77.3	2 112 313	75.9	238 689	8.6
Bretagne	2 768 480	82.9	2 736 455	81.9	268 963	8.1
Centre-Val de Loire	1 966 874	76.9	1 936 739	75.7	202 542	7.9
Corse	251 592	73.0	245 831	71.3	33 929	9.8
Grand-Est	4 185 570	75.9	4 109 884	74.6	412 413	7.5
Hauts-de-France	4 533 171	76.0	4 439 916	74.5	426 894	7.2
Île-de-France	9 367 003	76.3	9 075 717	73.9	711 252	5.8
Normandie	2 715 941	82.2	2 671 348	80.9	275 329	8.3
Nouvelle-Aquitaine	4 893 828	81.6	4 832 334	80.5	514 031	8.6
Occitanie	4 534 013	76.5	4 459 857	75.3	449 561	7.6
Pays de la Loire	3 063 836	80.6	3 030 725	79.7	270 589	7.1
Provence-Alpes-Côte d'Azur	3 859 708	76.3	3 762 286	74.4	416 351	8.2
France Métropolitaine	50 472 359	77.8	49 478 182	76.2	4 793 443	7.4
Guadeloupe	134 673	35.7	124 746	33.1	6 337	1.7
Guyane	134 334	37.4	124 854	34.8	7 591	2.1
La Réunion	86 683	29.8	75 533	26.0	2 101	0.7
Martinique	521 100	60.6	501 566	58.3	17 385	2.0
Mayotte	152 701	54.6	123 756	44.3	624	0.2
Saint-Barthélemy	6 861	68.9	6 474	65.0	223	2.2
Saint-Martin	13 374	37.9	12 055	34.1	520	1.5
France entière	51 582 540	76.9	50 497 720	75.2	4 832 300	7.2

Pour en savoir plus sur les données de couverture vaccinale, consulter : [GEODES](#)

Pour en savoir plus sur la vaccination, consulter : [Vaccination info service](#)

Vaccination contre la COVID-19

Source : Vaccin Covid, Cnam - Traitement : Santé publique France

Tableau 2. Nombre de personnes vaccinées et couverture vaccinale en région Centre-Val de Loire et par département au 16/11/2021 - Tous âges

Localisation	Au moins une dose de vaccination (N)	Couverture vaccinale (%)	Vaccination complète (N)	Couverture vaccinale (%)	Vaccination rappel (N)	Couverture vaccinale (%)
France	51 582 540	76.9	50 497 720	75.2	4 837 606	7.2
Centre-Val de Loire	1 966 874	76.9	1 936 739	75.7	202 641	7.9
18 - Cher	233 123	78.7	227 702	76.8	28 643	9.7
28 - Eure-et-Loir	326 768	76.1	320 064	74.5	34 202	8.0
36 - Indre	174 154	80.2	171 923	79.2	20 913	9.6
37 - Indre-et-Loire	478 885	79.1	473 738	78.3	44 697	7.4
41 - Loir-et-Cher	253 678	77.4	251 349	76.7	26 156	8.0
45 - Loiret	500 266	73.3	491 963	72.0	48 030	7.0

Les couvertures vaccinales les plus élevées concernent les personnes les plus âgées du fait du ciblage prioritaire dont elles font l'objet dans la campagne de vaccination selon la recommandation de la Haute Autorité de Santé (HAS), avec une couverture vaccinale au 16 novembre 2021 de 98,4 % pour un schéma complet chez les 70-74 ans, de 99,0 % chez les 75-80 ans et de 86,3 % chez les 80 ans et plus. Cependant on observe également un taux élevé chez les 18-24 ans avec 93,0 % de cette population qui a schéma vaccinale complet. Chez les 80 ans et plus et les 75 - 80 ans, la couverture vaccinale pour la dose de rappel était de respectivement 40,9 % et 46,5 % (Tableau 3). **Dans la population des 65 ans et plus éligibles à la dose de rappel** (6 mois après dernière injection de vaccination complète avec Pfizer-BioNtech, Moderna et 4 semaines pour Janssen - pour cette indicateur afin de laisser le temps aux personnes éligibles d'organiser la vaccination de rappel les délais ont été porté à 7 mois pour Pfizer-BioNtech, Moderna et 2 mois pour Janssen) la CV régionale était de 70,5 % (68,1 % au niveau national).

La vaccination a été étendue fin juin à l'ensemble des personnes de 12 ans et plus. Au 16 novembre, 156 917 jeunes de **12-17 ans** ont reçu au moins 1 dose de vaccin contre la COVID-19 et 151 520 ont été vaccinés par un schéma complet en **Centre-Val de Loire**, soit 82,4 % de la population régionale ayant reçu au moins 1 dose et 79,6 % ayant reçu un schéma complet.

Les personnes vaccinées sont majoritairement des femmes avec un sexe ratio homme/femme de 0,9 chez les vaccinés 1 dose et par un schéma complet et 0,8 pour une dose de rappel (Tableau 3).

Source : Vaccin Covid, Cnam - Traitement : Santé publique France

Tableau 3. Nombre de personnes vaccinées et couverture vaccinale par classe d'âge et par sexe en région Centre-Val de Loire au 16/11/2021

	Au moins une dose de vaccination (N)	Couverture vaccinale (%)	Vaccination complète (N)	Couverture vaccinale (%)	Vaccination rappel (N)	Couverture vaccinale (%)
Age						
0-4 ans	83	0.1	41	0.0	0	0.0
5-9 ans	51	0.0	9	0.0	3	0.0
10-11 ans	576	0.9	508	0.8	0	0.0
12-17 ans	156 917	82.4	151 520	79.6	86	0.0
18-24 ans	175 247	95.1	171 374	93.0	646	0.4
25-29 ans	106 441	85.5	104 199	83.7	786	0.6
30-39 ans	241 665	82.7	237 320	81.2	2 491	0.9
40-49 ans	275 513	85.9	272 853	85.1	4 125	1.3
50-59 ans	306 460	90.0	304 189	89.3	14 212	4.2
60-64 ans	150 496	90.1	149 315	89.4	9 736	5.8
65-69 ans	147 323	90.0	146 170	89.3	17 005	10.4
70-74 ans	147 078	99.0	145 811	98.4	34 144	23.0
75-80 ans	93 147	99.0	91 672	99.0	42 672	46.5
80 ans et plus	165 877	88.5	161 758	86.3	76 735	40.9
Sexe						
Masculin	942 381	76.1	926 929	74.8	87 324	7.0
Féminin	1 021 059	77.3	1 006 771	76.3	115 260	8.7
Sexe-Ratio M/F	0,9		0,9		0,8	
Total	1 966 874	76.9	1 936 739	75.7	202 641	7.9

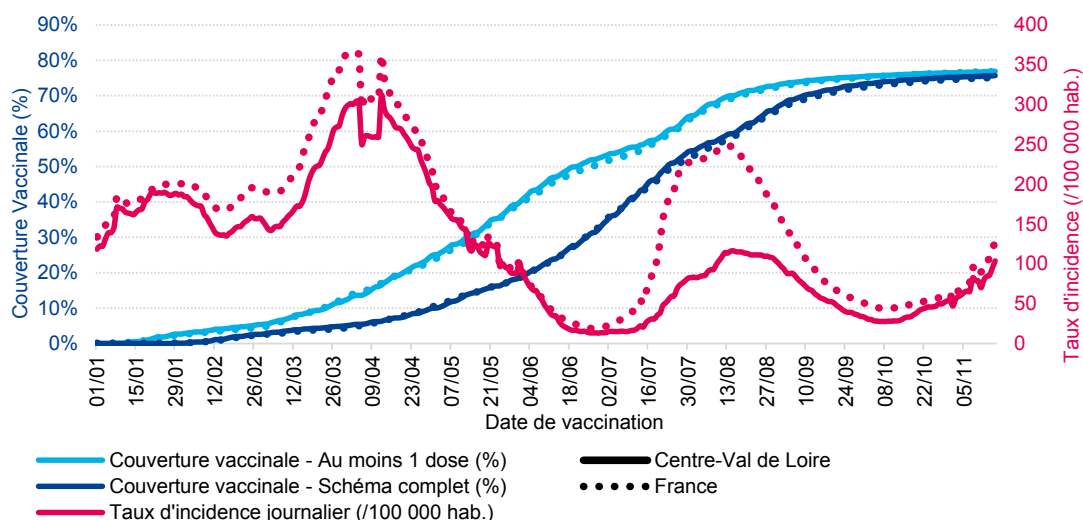
Pour en savoir plus sur les données de couverture vaccinale, consulter : [GEODES](#)

Pour en savoir plus sur la vaccination, consulter : [Vaccination info service](#)

Vaccination contre la COVID-19

Source : Vaccin Covid, Cnam - Traitement : Santé publique France

Figure 1. Evolution journalière de la couverture vaccinale et du TI en région Centre-Val de Loire et en France au 16/11/2021



Etablissements sociaux et médico-sociaux / Professionnels de Santé

Au 16 novembre 2021 en région Centre-Val de Loire,

- Couverture vaccinale (CV) dans cette cohorte de résidents en EHPAD / USLD en région Centre-Val de Loire était de 94,7 % pour une dose et de 93,2 %, pour un schéma complet et 59,0 % pour la dose de rappel (Tableau 4).
- CV dans cette cohorte de professionnels exerçant en EHPAD / USLD était de 93,6 % pour une dose, 92,8 % pour un schéma complet et 5,2 % pour la dose de rappel.
- CV dans cette cohorte de professionnels de santé libéraux était de 97,5 % pour une dose, de 97,2 % pour un schéma complet et 28,1 % pour la dose de rappel (Tableau 5).

Tableau 4. Proportion de résidents vaccinées (couverture vaccinale) en EHPAD / USLD en région Centre-Val de Loire et par département au 16/11/2021

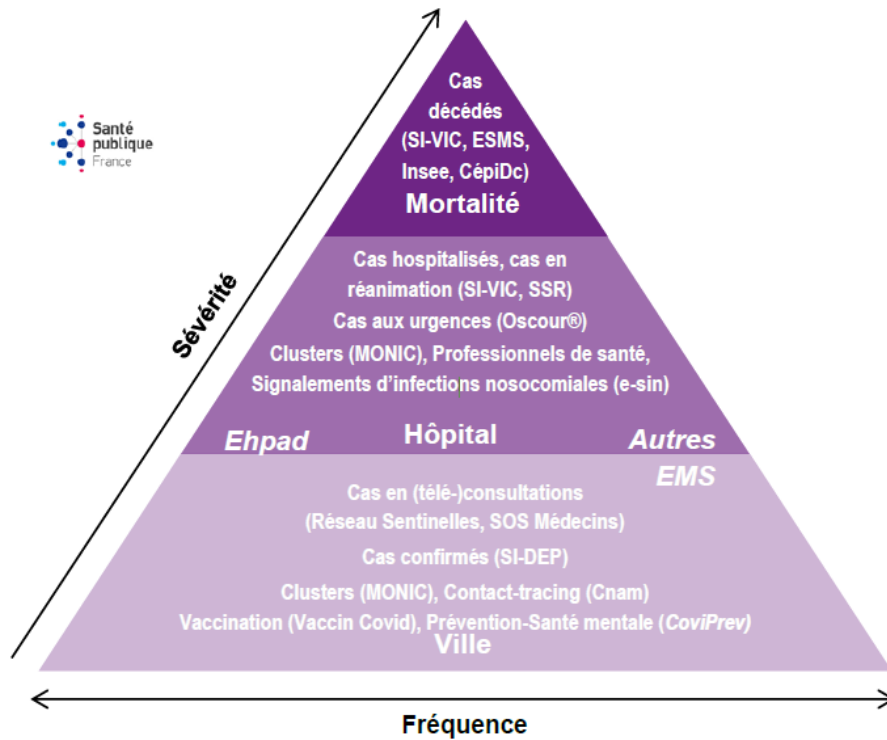
Localisation	Au moins une dose de vaccination (N)	Couverture vaccinale (%)	Vaccination complète (N)	Couverture vaccinale (%)	Vaccination rappel (N)	Couverture vaccinale (%)
France	311 998	93.9	306 946	92.3	181 206	54.5
Centre-Val de Loire	13 883	94.7	13 672	93.2	8 658	59.0
18 - Cher	1 662	96.1	1 622	93.8	927	53.6
28 - Eure-et-Loir	2 249	94.5	2 209	92.9	1487	62.5
36 - Indre	1 389	94.4	1 377	93.5	901	61.2
37 - Indre-et-Loire	2 982	94.6	2 946	93.4	1864	59.1
41 - Loir-et-Cher	2 067	94.4	2 039	93.1	1427	65.2
45 - Loiret	3 534	94.4	3 479	92.9	2052	54.8

Tableau 5. Proportion de professionnels de santé libéraux vaccinés (couverture vaccinale) en région Centre-Val de Loire et par département au 16/11/2021

Localisation	Au moins une dose de vaccination (N)	Couverture vaccinale (%)	Vaccination complète (N)	Couverture vaccinale (%)	Vaccination rappel (N)	Couverture vaccinale (%)
France	353 581	96.8	352 085	96.4	81 306	22.3
Centre-Val de Loire	9 851	97.6	9 825	97.4	2 834	28.1
18 - Cher	1 086	97.7	1 083	97.5	326	29.3
28 - Eure-et-Loir	1 248	97.0	1 243	96.7	353	27.4
36 - Indre	745	98.4	742	98.0	208	27.5
37 - Indre-et-Loire	3 046	97.8	3 038	97.5	844	27.1
41 - Loir-et-Cher	1 240	96.9	1 237	96.6	382	29.8
45 - Loiret	2 486	97.8	2 482	97.7	721	28.4

Pour en savoir plus sur les données de couverture vaccinale, consulter : [GEODES](#)

Schéma de la surveillance de la COVID-19 coordonnée par Santé publique France



CépiDc-Inserm : Centre d'épidémiologie sur les causes médicales de décès ; Ehpad : Établissement d'hébergement pour personnes âgées dépendantes ; EMS : Établissement médico-social ; ESMS : Établissement social et médico-social ; Insee : Institut national de la statistique et des études économiques ; MONIC : Système d'information de monitoring des clusters ; Oscour® : Organisation de la surveillance coordonnée des urgences ; SI-DEP : Système d'informations de dépistage ; SI-VIC : Système d'information des victimes ; SSR : Services sentinelles de réanimation/soins intensifs. Cnam: Caisse nationale de l'assurance maladie

Retrouvez tous les [outils de prévention](#) destinés aux professionnels de santé et au grand public.

PROTÉGEONS-NOUS LES UNS LES AUTRES



Rédacteur en chef

Esra MORVAN

Equipe de rédaction

Santé publique France Centre-Val de Loire
Direction des régions (DiRe)

Virginie DE LAUZUN
Sophie GRELLET
Kévin MAISON
Jean-Rodrigue NDONG
Isa PALLOURE
Mathieu RIVIERE
Nicolas VINCENT

En collaboration à Santé publique France avec la Direction des maladies infectieuses (DMI), la Direction appui, traitements et analyse de données (Data)

Contact presse

presse@santepubliquefrance.fr

Diffusion Santé publique France

12 rue du Val d'Osne
94415 Saint-Maurice Cedex
www.santepubliquefrance.fr

Date de publication

19/11/2021

Numéro vert 0 800 130 000

7j/7 24h/24 (appel gratuit)

Sites associés :

- ▶ [SurSaUD®](#)
- ▶ [OSCOUR®](#)
- ▶ [SOS Médecins](#)
- ▶ [Réseau Sentinelles](#)
- ▶ [SI-VIC](#)
- ▶ [CépiDC](#)



World Health Organization