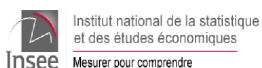


En collaboration avec :

Agence régionale de santé
(ARS) Centre-Val de Loire,
Médecins libéraux, SAMU
Centre 15, SOS médecins,
médecins urgentistes, réani-
mateurs, laboratoires de
biologie médicale hospitaliers
et de ville, Sociétés savantes
d'infectiologie, de réanima-
tion et de médecine d'ur-
gence



CNR Virus des infections respiratoires



Points clés

National

En semaine 35, la circulation du SARS-CoV-2 diminue toujours sur le territoire, accompagnée d'une diminution des admissions à l'hôpital dans l'ensemble des régions métropolitaines. La situation tend à s'améliorer dans les Outre-mer (sauf à Mayotte), mais reste critique en Martinique et en Guadeloupe sur le plan de la pression hospitalière.

- Métropole :
 - Taux d'incidence et taux d'hospitalisation toujours les plus élevés en PACA et Occitanie
 - Nouvelles admission à l'hôpital en diminution dans la quasi-totalité des régions
- Outre-mer
 - Guadeloupe et Martinique : taux d'incidence très élevés mais en diminution, avec persistance de fortes tensions hospitalières dans ces deux territoires
 - Guyane : taux d'incidence et indicateurs hospitaliers élevés mais semblant se stabiliser
 - Mayotte : augmentation rapide de l'incidence restant à un niveau faible à l'heure actuelle
- Nombre moyen de personnes-contacts déclarées par cas toujours faible, indiquant une identification incomplète des personnes-contacts par les cas

Régional

En semaine 35, diminution de la circulation du SARS-CoV-2 et des indicateurs de surveillance

- Diminution du taux d'incidence (TI) dans tous les départements. Le TI reste au dessus de 100/100 000 habitants chez les moins de 15 ans et les 15-44 ans.
- Stabilisation du taux de positivité et baisse du taux de dépistage (-13 %)
- Mutation L452R majoritaire sur la région (95,4 % des tests criblés).
- Baisse de la part d'activité d'actes pour SOS Médecins et de passages aux urgences pour suspicion COVID.
- Stabilisation des hospitalisations et baisse des admissions en soins critiques.

Prévention

- Couverture vaccinale régionale au 7 septembre : 73,8 % pour une dose et 69,0 % pour le schéma complet.
- Amélioration de la couverture vaccinale des professionnels de santé.
- Importance des mesures combinées : vaccination, mesures barrières et contact-tracing.

Indicateurs-clés au niveau régional

	S35	S34*	Evolution
Taux d'incidence (/100 000 habitants) des cas de COVID-19 (SI-DEP)	87,7	107,4	↘
Taux de positivité (%) pour SARS-CoV-2 (SI-DEP)	2,3 %	2,5 %	→
R effectif (SI-DEP)	0,86	0,98	↘
Part d'activité d'actes SOS Médecins pour suspicion de COVID-19 (SurSaUD®, SOS Médecins)	1,2 %	1,8 %	↘
Part d'activité de passages aux urgences pour suspicion de COVID-19 (SurSaUD®, OSCOUR®)	0,9 %	1,1 %	↘
Episodes déclarés de COVID-19 en ESMS (Santé publique France)	8	6	→
Couverture vaccinale en population générale - 1 dose (Vaccin COVID, CNAM)**	73,8	72,9	+ 0,9 pts
Couverture vaccinale en population générale - schéma complet (Vaccin COVID, CNAM)**	69,0	66,1	+ 2,9 pts
Nombre de décès liés à la COVID-19 (à l'hôpital, en EHPA ou autre ESMS) (du 18/03/2020 au 07/09/2021)	4 004		

* Données consolidées

** Comparaison entre le 31/08 et le 07/09

Niveau régional

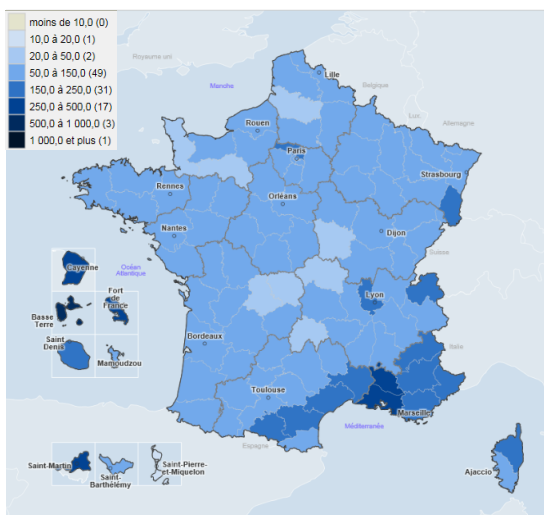
Méthodes : Depuis la semaine 21-2020, la surveillance virologique s'appuie sur le système SI-DEP (système d'information de dépistage), opérationnel depuis le 13 mai 2020 et dont la montée en charge a été progressive. Ce système de surveillance vise au suivi exhaustif de l'ensemble des patients testés en France dans les laboratoires de ville et dans les laboratoires hospitaliers. Actuellement, les données transmises concernent les tests antigéniques et les tests RT-PCR réalisés.

En France métropolitaine, en semaine 35 (du 30 août au 5 septembre), 91 818 nouveaux cas ont été rapportés. Le taux d'incidence des cas confirmés était de 136,8 cas pour 100 000 habitants, en baisse par rapport à la semaine 34 (179,2 ; - 24 %). Le taux de positivité s'élevait à 2,4 %, en baisse par rapport à la semaine précédente (2,8 %). Le taux de dépistage (5 667,0 pour 100 000 habitants) était en baisse par rapport au taux consolidé de la semaine 34 (6 510,4 ; - 13 %).

En Centre-Val de Loire, en semaine 35, 2 245 nouveaux cas ont été rapportés. Le taux d'incidence des cas confirmés était de 87,7 cas pour 100 000 habitants, en baisse par rapport à la semaine 34 (107,4 ; - 18 %). Le taux de positivité s'élevait à 2,3 %, stable par rapport à la semaine précédente (2,5 %). Le taux de dépistage (3 778,1 pour 100 000 habitants) était en baisse par rapport au taux consolidé de la semaine 34 (4 354,8 ; - 13 %).

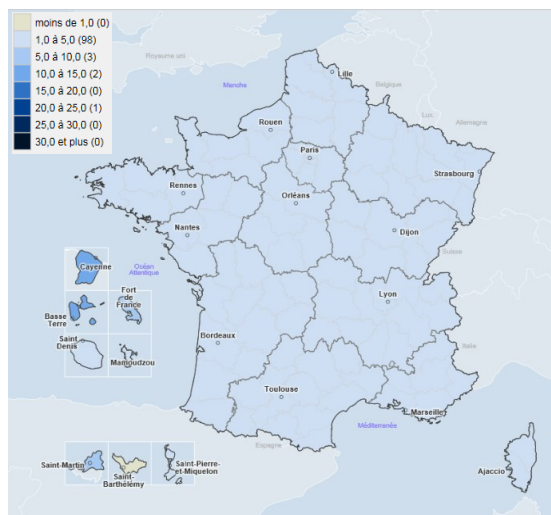
Source : SI-DEP ; traitement Santé publique France

Figure 1 - Taux d'incidence pour le SARS-CoV-2 par département, France, semaine 35, Centre-Val de Loire



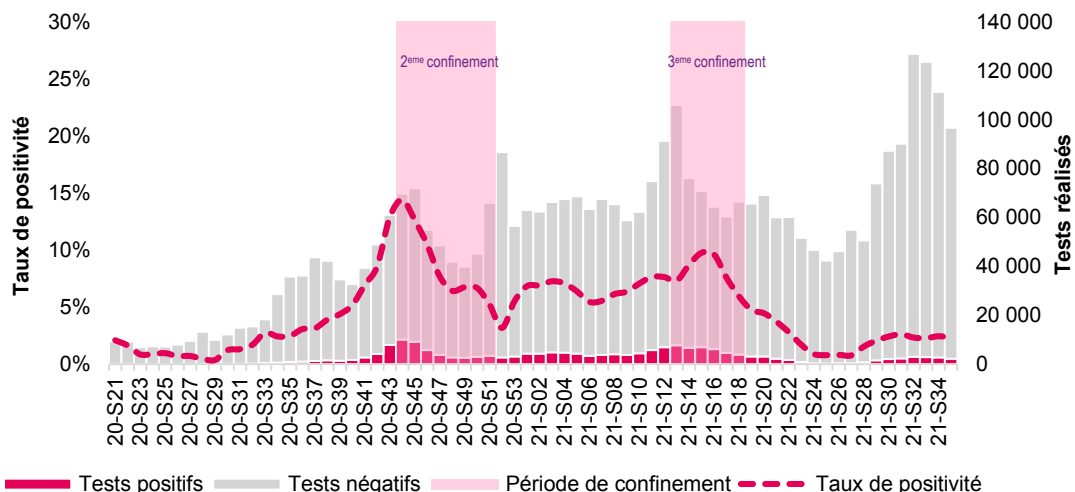
Source : SI-DEP ; traitement Santé publique France

Figure 2 - Taux de positivité pour le SARS-CoV-2 par département, France, semaine 35, Centre-Val de Loire



Source : SI-DEP ; traitement Santé publique France

Figure 3. Evolution hebdomadaire du nombre de tests positifs et tests négatifs (axe droit) et du taux de positivité (axe gauche) de RT-PCR et tests antigéniques COVID-19, tous âges en Centre-Val de Loire



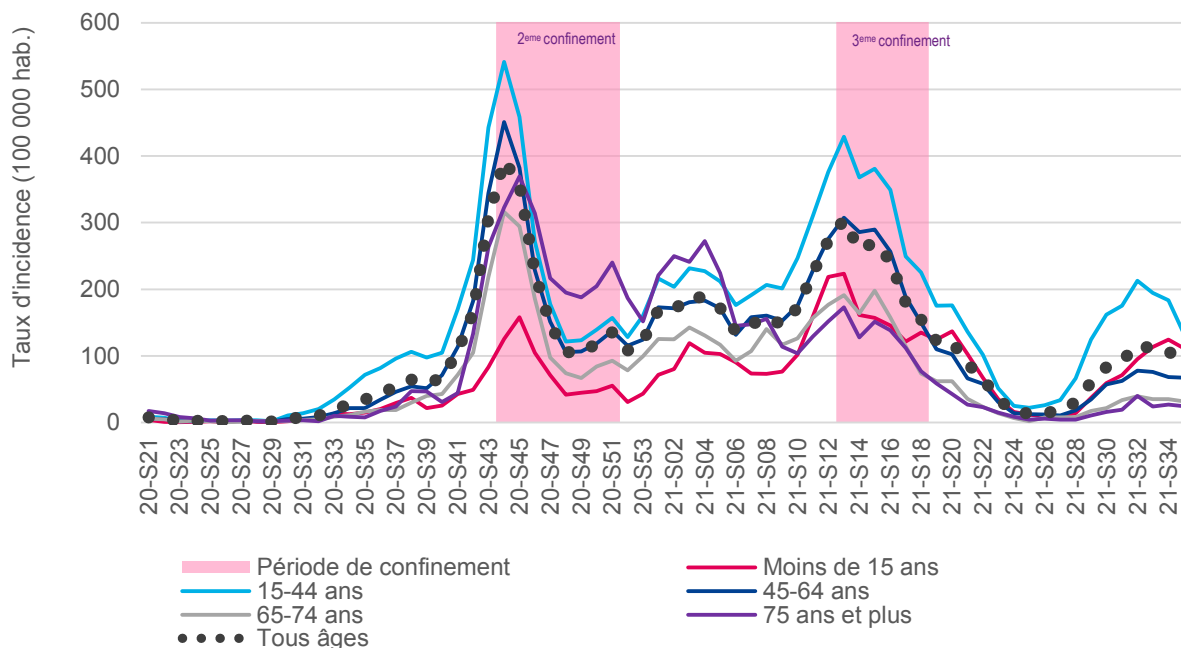
Pour en savoir plus sur les données SI-DEP consulter : [GEODES](#)

Analyse régionale par classe d'âge

En semaine 35, le taux d'incidence (TI) était en baisse chez les moins de 15 ans (111,6 cas pour 100 000 hab., - 10 %) ainsi que chez les 15-44 ans (133,5 cas pour 100 000 hab. ; - 27 %); et stable pour les autres classes d'âges. Malgré une baisse, il restait le plus élevé chez les 15-44 ans. Les taux de positivité (TP) étaient stable ou en baisse dans toutes les classes d'âges exceptés chez les moins de 15 ans pour lesquels il était en hausse (figures 5 et 6b).

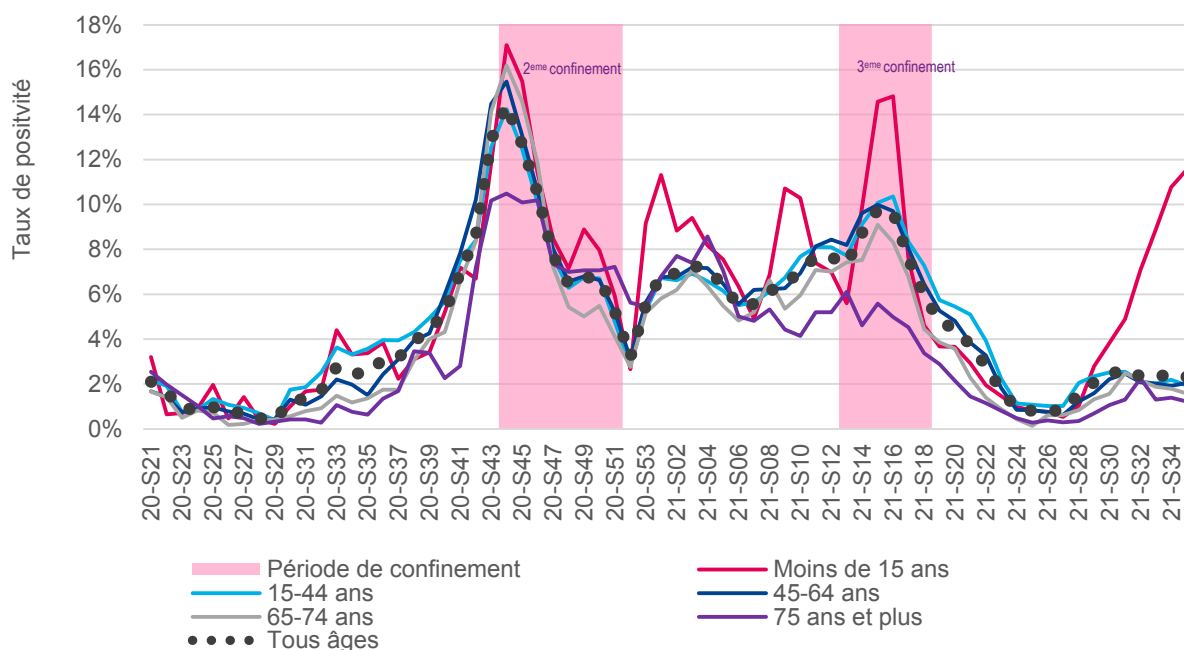
Source : SI-DEP ; traitement Santé publique France

Figure 4 - Evolution régionale du taux d'incidence COVID-19 par classes d'âges depuis le 13 mai 2020 en Centre-Val de Loire



Source : SI-DEP ; traitement Santé publique France

Figure 5 - Evolution régionale du taux de positivité COVID-19 par classes d'âges depuis le 13 mai 2020 en Centre-Val de Loire



Pour en savoir plus sur les données SI-DEP consulter : [GEODES](#)

Analyse régionale par classe d'âge

Source : SI-DEP ; traitement Santé publique France

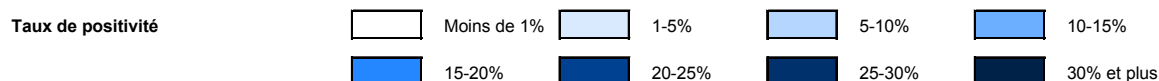
Figure 6- Evolutions hebdomadaires des taux d'incidence (pour 100 000 habitants) (6a), des taux de positivité (%) (6b) et des taux de dépistage (pour 100 000 habitants) (6c) par classe d'âge, depuis le 24 mai 2021 (S2021-21) en région Centre-Val de Loire.

6a. Evolution par tranche d'âges de l'incidence régionale sur les 15 dernières semaines



Classe d'âge	S21	S22	S23	S24	S25	S26	S27	S28	S29	S30	S31	S32	S33	S34	S35
0-9 ans	75,9	48,2	21,1	10,2	7,7	4,6	6,3	7,7	25,0	38,3	40,8	66,1	78,1	103,0	88,3
10-19 ans	166,5	118,7	61,4	26,7	18,8	22,0	22,9	52,2	87,5	134,3	149,6	162,0	186,2	177,3	138,8
20-29 ans	136,7	107,3	62,7	32,6	32,2	32,2	59,9	100,5	208,6	225,1	237,2	289,0	229,5	209,4	151,5
30-39 ans	116,3	80,7	43,4	19,2	18,8	25,0	23,3	48,2	90,0	131,3	153,6	198,0	182,3	180,3	137,5
40-49 ans	107,9	83,6	35,9	22,5	18,7	17,2	15,0	27,8	54,9	92,3	92,0	119,8	126,6	115,4	94,2
50-59 ans	65,5	59,6	32,0	12,0	11,5	11,2	10,0	17,6	29,7	55,5	66,9	80,7	75,2	66,7	64,6
60-69 ans	42,0	33,0	19,4	8,5	3,3	8,5	6,4	11,5	21,8	29,6	38,7	47,5	44,5	38,7	43,8
70-79 ans	29,2	22,1	13,7	5,0	2,9	7,5	7,1	8,3	18,3	21,7	29,6	38,7	33,3	34,2	28,3
80-89 ans	27,0	22,2	8,3	8,3	4,9	6,2	2,8	2,1	6,2	11,1	15,3	34,7	20,8	20,8	26,3
90 ans et plus	23,1	37,0	37,0	18,5	2,3	4,6	4,6	4,6	9,2	9,2	23,1	60,1	23,1	30,0	13,9
Tous âges	87,8	66,2	34,6	16,5	13,3	15,1	16,9	30,9	59,9	83,4	93,0	116,4	111,1	107,4	87,8

6b. Evolution par tranche d'âges du taux de positivité régional sur les 15 dernières semaines



Classe d'âge	S21	S22	S23	S24	S25	S26	S27	S28	S29	S30	S31	S32	S33	S34	S35
0-9 ans	2,8%	1,9%	1,2%	0,8%	0,7%	0,5%	0,8%	1,2%	3,9%	5,2%	6,4%	10,5%	11,6%	16,2%	13,3%
10-19 ans	3,9%	2,8%	2,0%	1,2%	1,1%	0,9%	0,6%	1,6%	2,3%	3,1%	3,4%	3,3%	4,1%	4,5%	4,8%
20-29 ans	4,9%	3,8%	2,4%	1,2%	1,3%	1,1%	1,6%	2,5%	3,1%	2,8%	2,7%	2,2%	1,8%	1,9%	1,6%
30-39 ans	4,9%	3,5%	2,1%	0,9%	0,9%	1,0%	0,8%	1,8%	1,8%	2,1%	2,3%	2,0%	1,8%	2,1%	1,9%
40-49 ans	5,5%	4,3%	2,0%	1,3%	1,1%	0,9%	0,6%	1,3%	1,6%	2,2%	2,2%	2,0%	2,1%	2,2%	2,1%
50-59 ans	3,8%	3,3%	1,9%	0,7%	0,8%	0,7%	0,6%	1,2%	1,4%	2,2%	2,7%	2,2%	2,0%	1,9%	1,9%
60-69 ans	2,7%	1,9%	1,2%	0,6%	0,2%	0,7%	0,5%	1,1%	1,5%	2,0%	2,5%	2,2%	2,0%	1,7%	1,9%
70-79 ans	1,8%	1,3%	0,8%	0,3%	0,2%	0,6%	0,5%	0,7%	1,4%	1,6%	2,2%	2,3%	1,9%	1,8%	1,4%
80-89 ans	1,5%	1,2%	0,5%	0,5%	0,3%	0,4%	0,2%	0,2%	0,4%	0,8%	1,1%	2,2%	1,3%	1,2%	1,5%
90 ans et plus	0,8%	1,2%	1,4%	0,8%	0,1%	0,2%	0,2%	0,3%	0,4%	0,4%	1,2%	2,5%	0,9%	1,1%	0,5%
Tous âges	3,7%	2,8%	1,7%	0,9%	0,8%	0,8%	0,8%	1,6%	2,1%	2,4%	2,6%	2,3%	2,3%	2,5%	2,3%

6c. Evolution par tranche d'âges du taux de dépistage régional sur les 15 dernières semaines



Classe d'âge	S21	S22	S23	S24	S25	S26	S27	S28	S29	S30	S31	S32	S33	S34	S35
0-9 ans	2 742	2 581	1 713	1 276	1 166	906	824	635	646	740	636	632	670	636	663
10-19 ans	4 224	4 208	3 096	2 227	1 752	2 336	3 612	3 217	3 775	4 393	4 374	4 968	4 551	3 899	2 875
20-29 ans	2 776	2 794	2 579	2 626	2 532	2 910	3 788	4 097	6 667	7 926	8 710	13 328	12 579	11 024	9 360
30-39 ans	2 389	2 281	2 111	2 073	2 021	2 389	2 830	2 705	4 935	6 242	6 797	10 114	9 940	8 621	7 144
40-49 ans	1 977	1 933	1 824	1 717	1 628	1 955	2 422	2 140	3 467	4 253	4 179	6 087	5 971	5 241	4 397
50-59 ans	1 734	1 782	1 718	1 653	1 501	1 591	1 693	1 478	2 109	2 504	2 511	3 689	3 775	3 589	3 346
60-69 ans	1 582	1 701	1 590	1 537	1 370	1 284	1 238	1 072	1 443	1 515	1 529	2 193	2 222	2 283	2 295
70-79 ans	1 600	1 759	1 668	1 596	1 504	1 353	1 305	1 114	1 322	1 364	1 346	1 703	1 795	1 865	1 999
80-89 ans	1 766	1 830	1 749	1 711	1 447	1 392	1 415	1 249	1 444	1 428	1 408	1 609	1 618	1 724	1 794
90 ans et plus	2 786	2 994	2 553	2 447	2 003	1 934	1 962	1 721	2 130	2 121	1 950	2 444	2 544	2 805	2 606
Tous âges	2 346	2 354	2 023	1 829	1 660	1 805	2 151	1 981	2 891	3 412	3 525	4 961	4 833	4 355	3 779

Pour en savoir plus sur les données SI-DEP consulter : [GEODES](#)

Niveau départemental

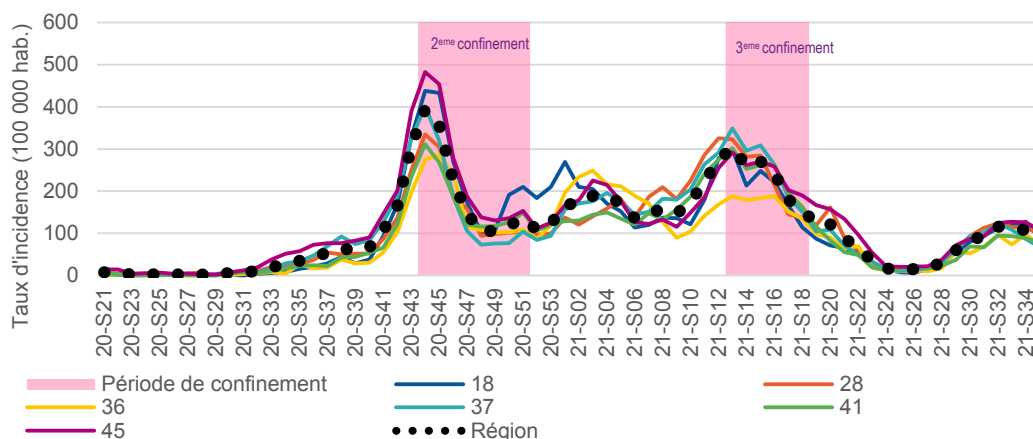
Au niveau départemental, en semaine 35, les taux d'incidence (TI) étaient en baisse par rapport à la semaine précédente dans tous les départements. Le Loiret était le département avec le TI le plus élevé (107,6 cas pour 100 000 habitants) (Figure 7 ; Tableau 1).

Les taux de positivité (TP) étaient également stable ou en baisse par rapport à la semaine précédente dans tous les départements. Le Loiret était le département avec le TP le plus élevé (2,8 %) (Figure 8 ; Tableau 1).

Les taux de dépistage étaient en baisse par rapport à la semaine précédente dans tous les départements (Tableau 1).

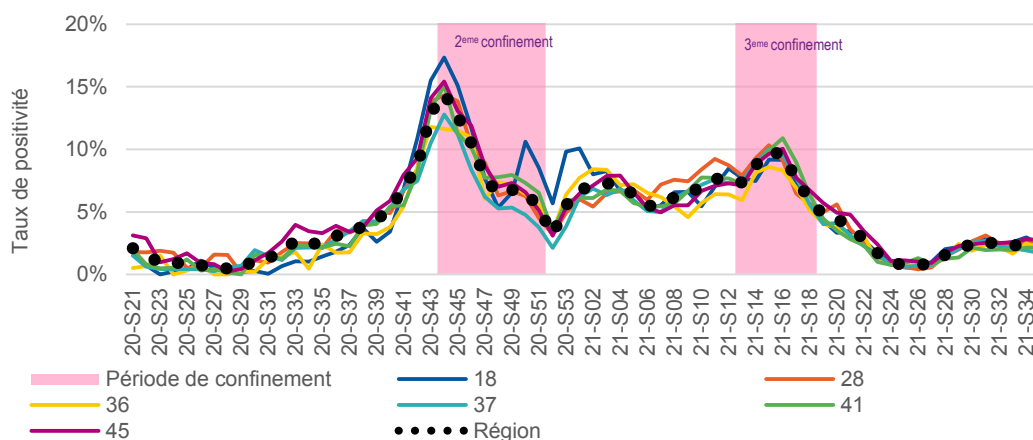
Source : SI-DEP ; traitement Santé publique France

Figure 7 - Evolution du taux d'incidence COVID-19 par départements depuis le 13 mai 2020 en Centre-Val de Loire



Source : SI-DEP ; traitement Santé publique France

Figure 8 - Evolution du taux de positivité COVID-19 par départements depuis le 13 mai 2020 en Centre-Val de Loire



Source : SI-DEP ; traitement Santé publique France

Tableau 1. Evolution (2 dernières semaines) des taux d'incidence, de positivité et de dépistage par département, Centre-Val de Loire

	Taux d'incidence (pour 100 000 habitants)			Taux de positivité (%)			Taux de dépistage (pour 100 000 habitants)		
	2021-S35	2021-S34	Tendance	2021-S35	2021-S34	Tendance	2021-S35	2021-S34	Tendance
France	136,8	179,2	↘	2,4%	2,8%	↘	5 667,0	6 510,4	↘
Centre-Val de Loire	87,7	107,4	↘	2,3%	2,5%	→	3 778,1	4 354,8	↘
18 - Cher	87,4	127,2	↘↘	2,4%	3,0%	↘	3 660,9	4 264,1	↘
28 - Eure-et-Loir	100,1	112,5	↘	2,7%	2,6%	→	3 767,4	4 371,0	↘
36 - Indre	71,8	97,2	↘↘	2,1%	2,5%	↘	3 425,5	3 897,5	↘
37 - Indre-et-Loire	67,9	86,6	↘	1,7%	1,9%	↘	3 930,9	4 510,4	↘
41 - Loir-et-Cher	77,5	88,8	↘	2,1%	2,1%	→	3 622,2	4 141,7	↘
45 - Loiret	107,6	126,2	↘	2,8%	2,8%	→	3 887,2	4 493,8	↘

Pour en savoir plus sur les données SI-DEP consulter : [GEODES](#)

Variant d'intérêt : Tests de criblage

L'Organisation Mondiale de la Santé (OMS) a annoncé une nouvelle nomenclature pour nommer les variants du coronavirus (Tableau 2). À ce jour, cinq variants ont été qualifiés de préoccupants (VOC) en raison de leur transmissibilité augmentée et/ou d'un risque d'échappement à la réponse immunitaire (Tableau 2), d'après [l'analyse de risque conjointe par le Centre national de référence des virus respiratoires et Santé publique France](#)

Une nouvelle stratégie nationale de criblage systématique par RT-PCR des tests positifs pour le SARS-CoV-2 a été mise en place à partir du 31 mai 2021 et permet de cibler les trois mutations d'intérêt E484K (portée notamment par les variants Beta et Gamma), E484Q et L452R (portée notamment par le variant Delta).

Source : SI-DEP ; traitement Santé publique France

Tableau 2 : Proportion de tests de criblage ayant retrouvé la présence des mutations E484K, E484Q ou L452R en semaine 35, et les variants du SARS-CoV-2 qui les portent, France et Centre-Val de Loire

Mutation	% de détection (France)	% de détection (Centre-Val de Loire)	Variants portant la mutation	Impact de la mutation
E484K	0,3 %	0,1 %	VOC 20H/501Y.V2 (B.1.351, Beta) VOC 20J/501Y.V3 (P.1, Gamma) VOC 20I/484K (B.1.1.7+E484K) VOI 21D (B.1.525, Eta) VOI 20B (B.1.1.318) VUM 21F (B.1.526, Iota) VUM 20A (B.1.619) VUM 20A (B.1.620) VUM 20B (P.2, Zeta) VUM 21H (B.1.621)	Possible échappement à la réponse immunitaire
E484Q	0,4 %	0,1 %	VOI 20I/484Q (B.1.1.7+E484Q) VOI 21B (B.1.617.1, Kappa)	Possible échappement à la réponse immunitaire
L452R	95,4 %	93,7 %	VOC 21A/478K (B.1.617.2, Delta) VOI 21B (B.1.617.1, Kappa) VOI 20D (C.36.3) VUM 21C (B.1.427 / B.1.429) VUM 20I/452R (B.1.1.7 + L452R)	Transmissibilité accrue Possible échappement à la réponse immunitaire

Pour la semaine 35, au **niveau national**, parmi l'ensemble des tests positifs pour le SARS-CoV-2, 64 434 tests RT-PCR et antigéniques ont été criblés, soit 53,0 %.

- Parmi les tests criblés, la mutation E484K représentait 0,3 %, la E484Q représentait 0,4 % et la L452R représentait 95,4 % (Tableau 2).

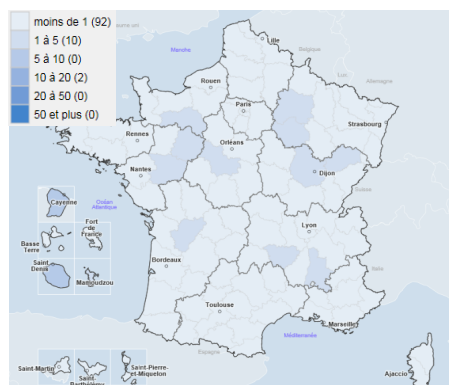
Au niveau de la **région Centre-Val de Loire**, parmi l'ensemble des tests positifs pour le SARS-CoV-2, 1 693 tests RT-PCR et antigéniques ont été criblés, soit 59,4 %.

- Parmi les tests criblés, la mutation E484K représentait 0,1 %, la E484Q représentait 0,1 % et la L452R représentait 93,7 % (Tableau 2).
- Pour l'ensemble des départements, la mutation L452R était retrouvée dans plus de 90 % des PCR criblées allant jusqu'à 97,1 % dans le Cher (Figure 9, Tableau 3).

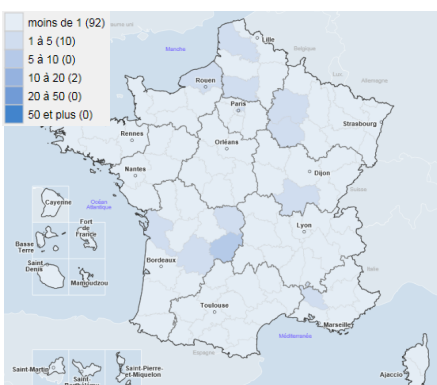
Source : SI-DEP ; traitement Santé publique France

Figure 9. Proportion de mutations E484K, E484Q et L452R parmi les PCR criblées recherchant ces mutations respectives (avec résultat interprétable), par départements, selon les données SIDEP, semaine 35

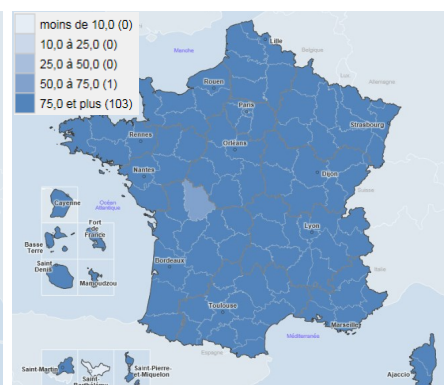
a. Mutation E484K



b. Mutation E484Q



c. Mutation L452R



Pour en savoir plus sur les données SI-DEP consulter : [GEODES](#)

Surveillance virologique

Source : SI-DEP ; traitement Santé publique France

Tableau 3 : Evolution des tests positifs, de PCR de criblage et suspicions de mutation E484K, E484Q et L452R par départements sur 7 jours glissants en semaine 35 (données consolidées), Centre-Val de Loire (Source : SIDEP – traitement SpFrance)

Département	Tests PCR criblés	Taux de criblage	Présence E484K	%	Présence E484Q	%	Présence L452R	%
France	64 434	53,0%	192	0,3%	231	0,4%	54 873	95,4%
Centre-Val de Loire	1 693	59,4%	2	0,1%	2	0,1%	1 296	93,7%
Cher	266	79,2%	0	0,0%	0	0,0%	201	97,1%
Eure-et-Loir	297	52,9%	0	0,0%	0	0,0%	184	92,9%
Indre	128	67,7%	0	0,0%	1	0,9%	105	92,9%
Indre-et-Loire	298	58,2%	0	0,0%	0	0,0%	243	95,7%
Loir-et-Cher	161	48,5%	1	0,7%	0	0,0%	139	95,2%
Loiret	543	59,1%	1	0,2%	1	0,2%	424	91,2%

Variant d'intérêt : Surveillance génomique

Au niveau national,

- Les données de séquençage confirment que Delta est le variant majoritaire en métropole depuis début juillet. Lors des cinq dernières enquêtes Flash (#17 à #21), il représentait plus de 96% des séquences interprétables.
- En Outre-mer, les données de criblage et de séquençage indiquent la prédominance de Delta

En région Centre-Val de Loire,

Pour l'enquête Flash #21 le nombre de séquences interprétables est encore faible, les résultats de l'enquête flash #20 (du 17/08/2021) repose sur 76 séquences dont 40 sont interprétables, parmi celles-ci :

- 40 positives au variant Delta (100%)

Pour en savoir plus sur les données SI-DEP consulter : [GEODES](#)

Surveillance en établissements sociaux et médicaux

Entre le 1^{er} septembre 2020 et le 7 septembre 2021 à midi, 1 381 établissements ont signalé au moins un épisode concernant un ou plusieurs cas liés au COVID-19 à Santé publique France via l'application disponible sur le portail national des signalements dans la région Centre-Val de Loire. Parmi eux, 787 sont survenus en établissements d'hébergement pour personnes âgées (EHPAD et autres établissements), 405 dans les établissements hébergeant des personnes handicapées, 40 dans les établissements hébergeant des personnes handicapées, 40 dans des structures d'aide à l'enfance et 149 dans d'autres établissements médico-sociaux (EMS) (Tableau 1).

En semaine 35, 8 épisodes ont été signalés dans la base nationale (contre 6 en S34).

L'ensemble des signalements correspondait à un total de 8 197 cas confirmés de COVID-19 chez les résidents, 697 ont été hospitalisés. Chez les résidents, 809 cas sont décédés dans les établissements et 296 à l'hôpital (tableau 1) soit un total de 1 107 décès.

Chez le personnel de l'ensemble des établissements sociaux et médico-sociaux, 4 492 cas confirmés ont été rapportés.

Source : Surveillance dans les ESMS, au 07/09/2021 à 12h

Tableau 1. Nombre de signalements en établissements sociaux et médico-sociaux de cas COVID-19 et de décès chez les résidents et le personnel rapportés du 01/09/2020 au 07/09/2021 à 12h

		EHPA ¹	HPH ²	Aide Enfance ³	Autres EMS ⁴	Total
	Signalements	787	405	40	149	1 381
Chez les résidents	Cas confirmés	6 653	1 127	82	335	8 197
	Cas hospitalisés	584	86	0	27	697
	Décès hôpitaux	278	13	0	5	296
	Décès établissements	804	2	0	3	809
Chez le personnel	Cas confirmés	3 508	772	73	139	4 492

¹Etablissements d'hébergement pour personnes âgées (EHPAD et autres établissements-EHPA, résidences autonomie, résidences seniors)

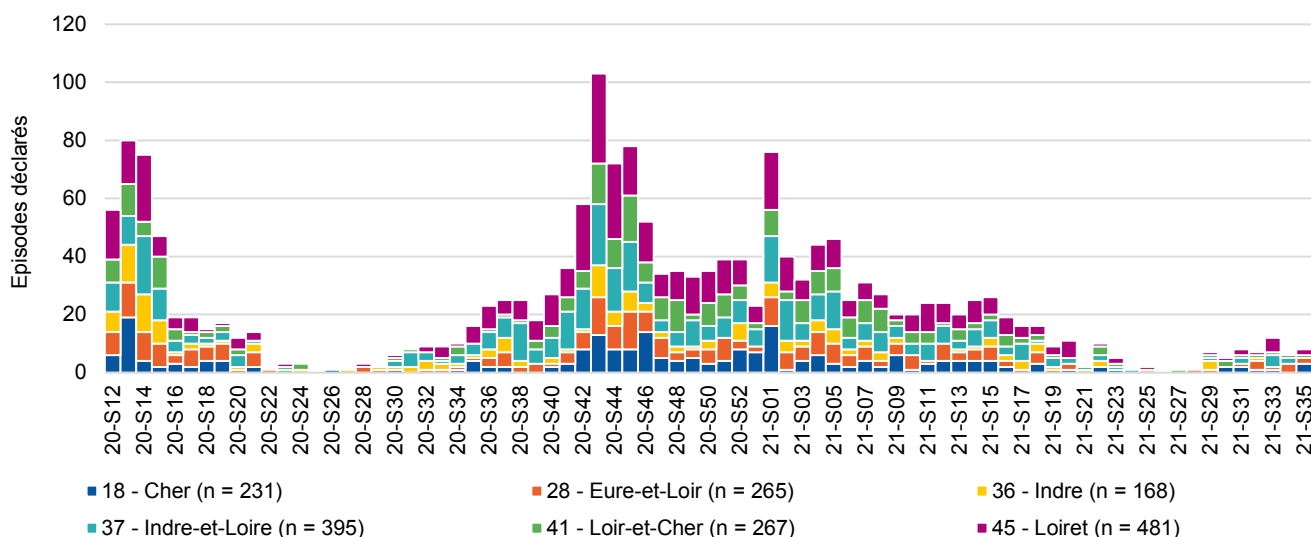
²Hébergement pour personnes handicapée (FAM, IME, autres établissements pour enfants (ITEP, EAAP, IEM, Instituts pour déficient auditifs et visuels), autre établissements pour adultes (foyer de vie, foyer d'hébergement)

³Aide social d'aide à l'enfance (centres départementaux de l'enfance, foyers de l'enfance, MECS)

⁴Autres établissements (LAM, LHSS, SCAPA avec hébergement)

Source : Surveillance dans les ESMS, au 07/09/2021 à 12h

Figure 1. Evolution hebdomadaire du nombre d'épisodes de COVID-19 déclarés depuis la semaine 2020-S12 par département, Centre-Val de Loire



Actes SOS Médecins pour suspicions COVID-19

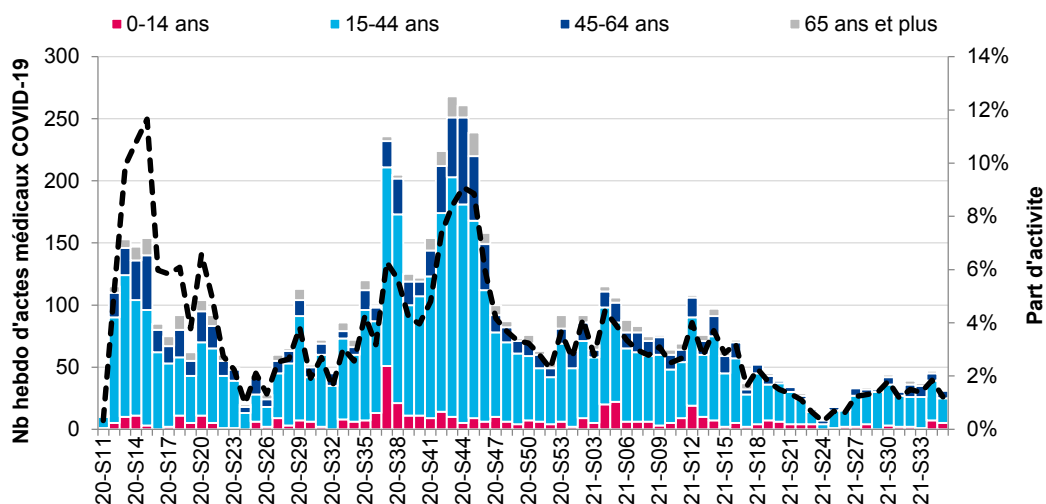
Depuis le début de l'épidémie, les données des trois associations SOS Médecins de la région (Bourges, Tours et Orléans) permettent de suivre les suspicions de COVID-19 en région Centre-Val de Loire.

La part d'activité pour suspicion de COVID-19 était en baisse en semaine 35 par rapport à la semaine 34. En semaine 35, 32 actes pour suspicion de COVID-19 ont été enregistrés soit 1,2 % de l'activité totale des associations (contre 1,8 % en semaine 34).

Les 15-44 ans représentaient 62,5 % du nombre total d'actes pour suspicion de COVID-19 (figure 1).

Source : SOS Médecins

Figure 1. Nombre hebdomadaire d'actes et part d'activité (en %) pour suspicion de COVID-19 par classes d'âge jusqu'en semaine 2021-S35



Réseau Sentinelles

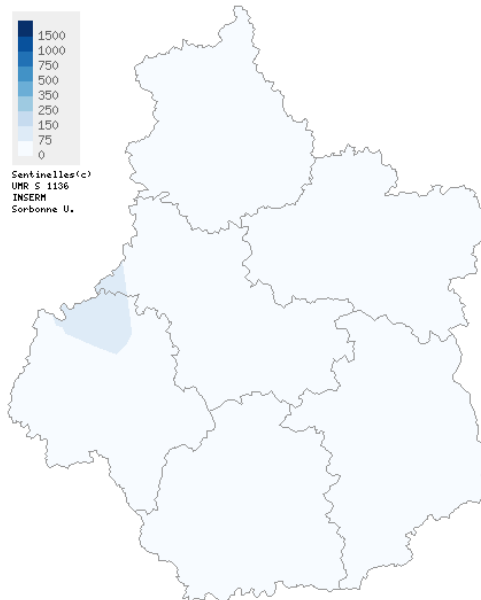
Source : Réseau Sentinelles, au 07/07/2021

Taux estimés de (télé-)consultations pour une infection respiratoire aiguë (IRA)

- S35-2021 : 31 consultations /100 000 habitants (IC à 95 % : [2 - 60])
- S34-2021 : 32 consultations /100 000 habitants (IC à 95 % : [5 - 59])

La surveillance spécifique du COVID-19 des médecins généralistes du Réseau Sentinelles a été mise en place le 17 mars 2020. Ces résultats doivent être interprétés avec précaution car il s'agit de la surveillance des infections respiratoires aiguës (IRA) sans distinction de causalité. Ils nécessitent d'être croisés avec les résultats virologiques du Réseau Sentinelles (analysés actuellement uniquement au niveau national)

Infection respiratoire aiguë (IRA) Semaine 2021s35 en nombre de cas pour 100 000 habitants



Carte d'interpolation spatiale des données basée sur les incidences départementales

Carte d'interpolation spatiale des données basée sur les incidences départementales

Pour en savoir plus sur les données SOS Médecins, consulter : [GEODES](#)

Passages aux urgences pour suspicions COVID-19

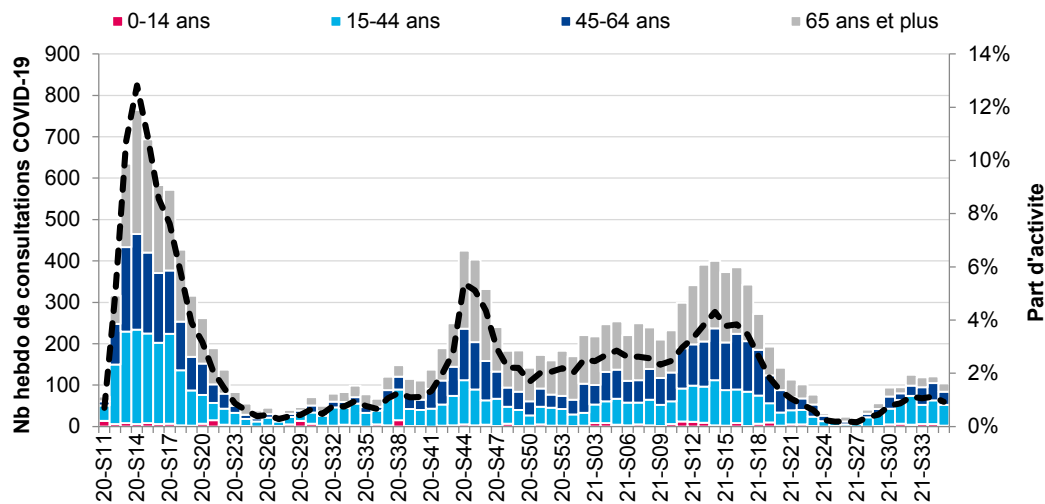
En semaine 35, l'activité pour suspicion de COVID-19 était en baisse avec 104 passages enregistrés dans les services d'urgences de la région soit 0,9 % de l'activité totale, contre 1,1 % la semaine précédente.

Un peu moins de la moitié des passages (48,1 %) ont été rapportés chez les 15-44 ans, 30,8 % chez les 45-64 ans et 19,2 % chez les 65 ans ou plus (Figure 1). Le taux d'hospitalisation après passage aux urgences était de 46,2%, stable par rapport à la semaine précédente (43,0 % en semaine 34).

A l'échelle départementale, l'Eure-et-Loir présentait le taux hebdomadaire de passages aux urgences le plus élevé de la région (Figure 2).

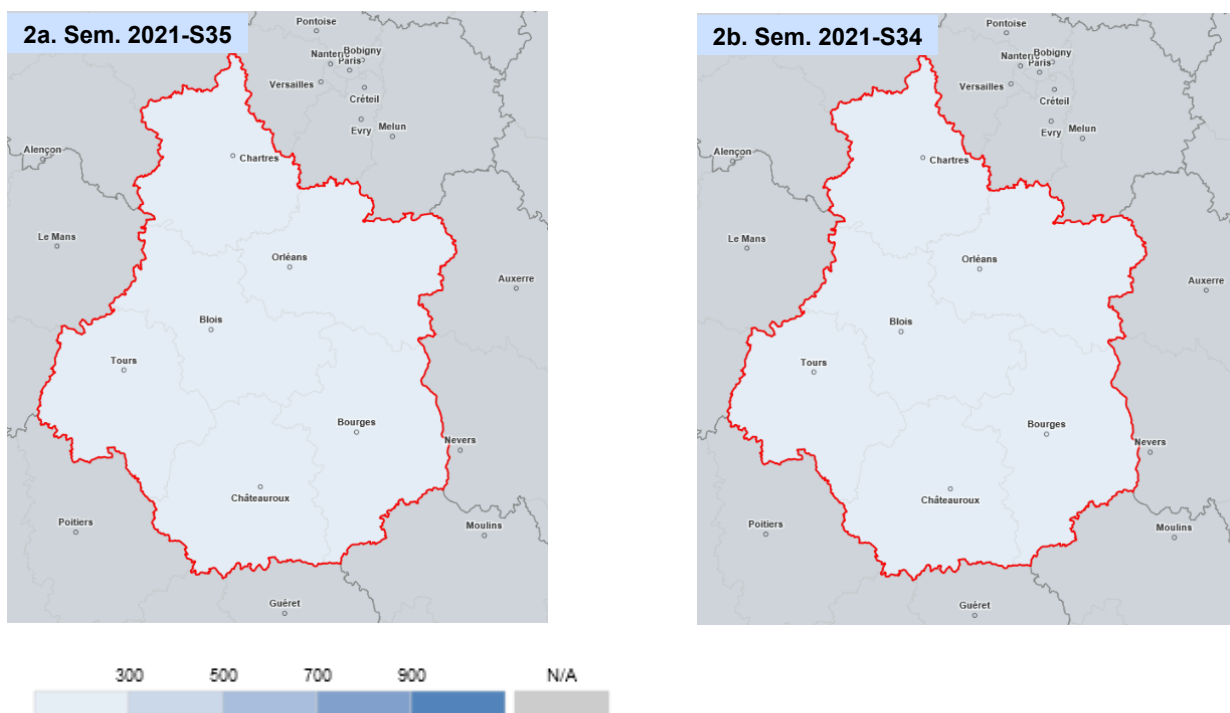
Source : réseau Oscour®

Figure 1. Nombres hebdomadaires de passages aux urgences et part d'activité (en %) pour suspicion de COVID-19 par classes d'âge jusqu'en semaine 2021-S35



Source : réseau Oscour®

Figure 2. Taux hebdomadaire de passages aux urgences pour suspicion de COVID-19, pour 10 000 passages, en semaines 2021-S35 (2a) et 2021-S34 (2b)



Pour en savoir plus sur les données Oscour®, consulter : [GEODES](#)

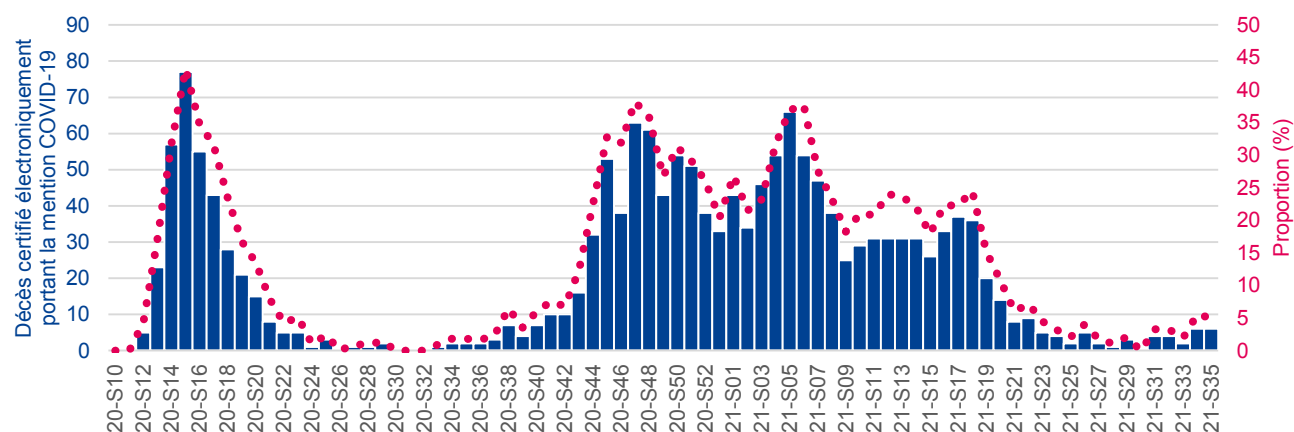
Mortalité spécifique à la COVID-19 — certification électronique des décès

La dématérialisation de la partie médicale du certificat de décès est encouragée depuis le début de l'épidémie permettant une mise à disposition rapide des causes de décès. En janvier 2021, la partie médicale était dématérialisée pour 24,1 % des décès survenus en Centre-Val de Loire avec des disparités départementales. Ce taux régional est en dessous du niveau national (25,3 %)

En **Centre-Val de Loire**, entre le 1^{er} mars 2020 et le 5 septembre 2021, 1 667 décès certifiés par voie électronique portaient la mention COVID-19 dans les causes médicales de décès. Parmi eux, 80,6 % concernaient des personnes âgées de 75 ans ou plus et moins de 1 % concernaient des personnes âgées de moins de 45 ans. Parmi les cas décédés, 66,9 % présentaient une ou plusieurs comorbidités (Tableau 1) dont une pathologie cardiaque (38,3 %), une hypertension artérielle (22,2 %) ou encore du diabète (18,8 %).

Source : Inserm-CépiDC

Figure 1. Nombre hebdomadaire de décès certifiés par voie électronique avec une mention de COVID-19 dans les causes médicales de décès depuis le 1er mars 2020, Centre-Val de Loire



Source : Inserm-CépiDC

Tableau 1. Description des décès certifiés électroniquement avec mention COVID-19 dans les causes médicales de décès par âge au 5 septembre 2021 (n = 1 667)

Cas selon la classe d'âge	Sans comorbidité		Avec comorbidités		Total	
	n	%	n	%	n	%
0-14 ans	0	0	0	0,0	0	0,0
15-44 ans	2	0,4	3	0,3	5	0,3
45-64 ans	17	3,1	73	6,5	90	5,4
65-74 ans	53	9,6	176	15,8	229	13,7
75 ans ou plus	480	87,0	863	77,4	1 343	80,6
Total	552	100,0	1 115	100,0	1 667	100,0

Pour en savoir plus sur les données Inserm-CepiDC, consulter : [GEODES](#)

Mortalité spécifique à la COVID-19 lors d'une hospitalisation et en ESMS

Source : SI-VIC

Tableau 2. Nombre et part (en %) des décès hospitaliers pour COVID-19 par âge au 6 septembre 2021 à 14h (n = 2 819)

Tranche d'âges	Décès	
	N	%
Moins de 20 ans	0	0,0
20-39 ans	5	0,2
40-59 ans	99	3,5
60-69 ans	261	9,3
70-79 ans	578	20,5
80 ans et plus	1 862	66,1
Total	2 819	100,0

Entre le 18 mars 2020 et le 6 septembre 2021 (14h), 2 819 décès liés à la COVID-19 ont été enregistrés dans les différents établissements hospitaliers de la région Centre-Val de Loire. Un gradient est observé avec l'augmentation de l'âge. Ainsi parmi l'ensemble des décès rapportés, près de deux tiers (66,1 %) avaient plus de 80 ans (tableau 2).

Entre le lundi 30 août et le lundi 6 septembre 2021, le nombre de nouveaux décès en lien avec la COVID-19 survenus dans les établissements hospitaliers était en baisse (n = 5) par rapport au 7 jours précédents (n = 8).

Pour en savoir plus sur les données SI-VIC, consulter : [GEODES](#)

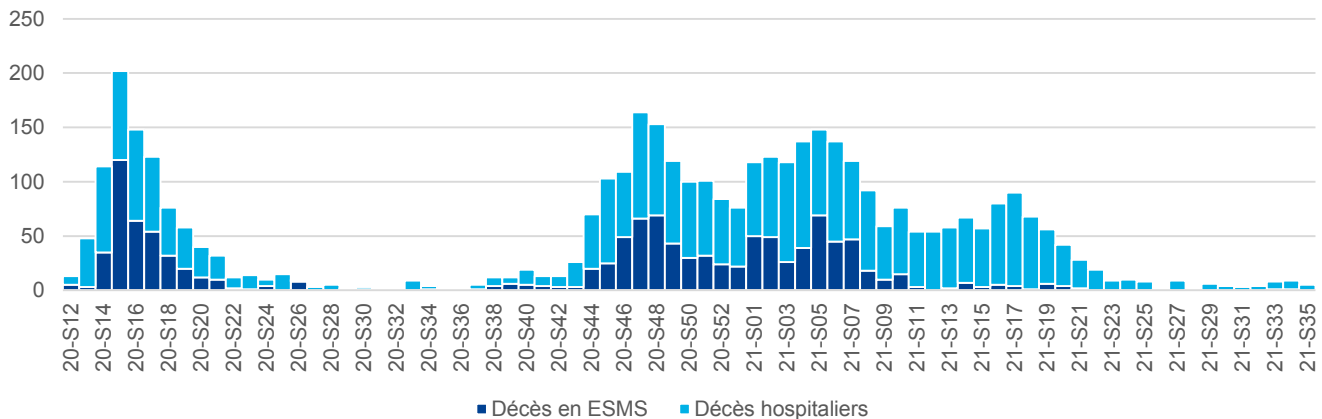
Surveillance de la mortalité

En région **Centre-Val de Loire** en semaine 35, aucun décès n'est survenu en ESMS (1 en S34) et 5 décès ont été comptabilisés dans les établissements hospitaliers (contre 8 en S34) (Figure 2).

Entre le début de la surveillance en semaine 2020-S12 (du 16 au 22 mars 2020) et la semaine 35, 1 185 résidents sont décédés dans les ESMS et 2 819 à l'hôpital soit un total de **4 004 décès**.

Source : SI-VIC et ESMS

Figure 2. Evolution du nombre de décès de patients COVID-19 (décès à l'hôpital ou en ESMS), depuis le 16 mars 2020 (2020-S12), région Centre-Val de Loire



Mortalité toutes causes

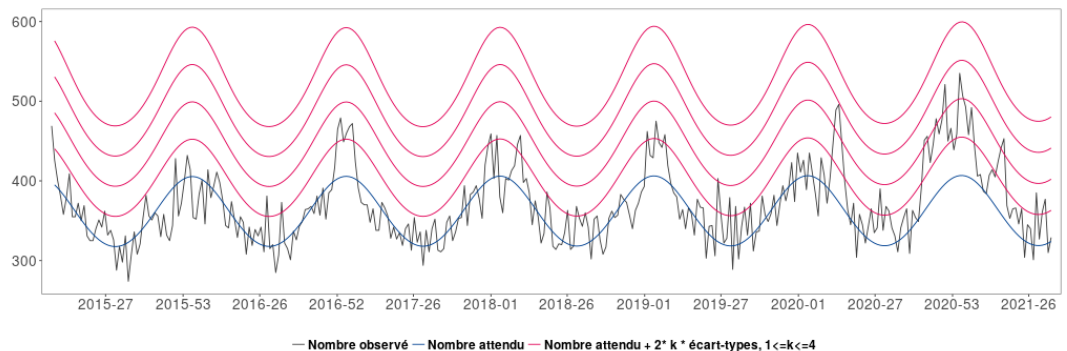
En raison des délais de transmission, les données présentées sont non consolidées

D'après les données de l'Insee, le nombre de décès survenus toutes causes confondues en semaine 34 (du 23 au 29 août 2021) était conforme aux valeurs attendues sur l'ensemble de la population et chez les 65 ans et plus (figure 3 et 4).

A l'échelle départementale, aucun excès significatif de décès toutes causes confondues n'était observé, tous âges et chez les 65 ans et plus.

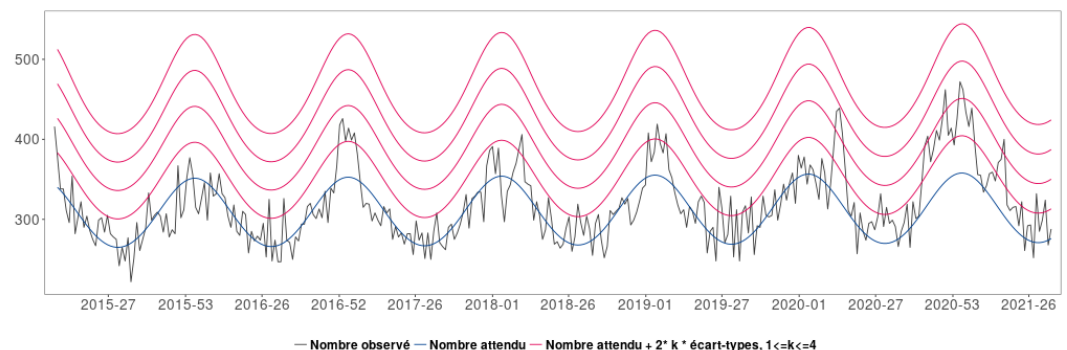
Source : Insee

Figure 3. Nombre hebdomadaire de décès toutes causes, tous âges, Centre-Val de Loire, 2014-2021



Source : Insee

Figure 4. Nombre hebdomadaire de décès toutes causes, chez les plus de 65 ans, Centre-Val de Loire, 2014-2021



Pour en savoir plus sur les données de mortalité, consulter : [SITE DE SANTE PUBLIQUE FRANCE](https://www.solidarites-santé.gouv.fr/le-site-de-sante-publique-france)

Vaccination contre la COVID-19

La vaccination contre la COVID-19 a débuté en France le 27 décembre 2020. Les personnes concernées par cette vaccination sont les suivantes : l'ensemble des personnes de 12 ans et plus, les femmes enceintes à partir du deuxième trimestre de la grossesse ; la vaccination n'est pas recommandée pour les adolescents ayant développé un syndrome inflammatoire multi-systémique pédiatrique (PIMS) à la suite d'une infection à la Covid-19 de se faire vacciner (avis du 11 juin 2021 du Conseil d'orientation de la stratégie vaccinale), les professionnels du secteur de la santé, les professionnels, de tout âge, considérés comme plus exposés.

La campagne de vaccination s'accompagne du suivi des nombres de personnes vaccinées ainsi que des couvertures vaccinales. Le système d'information Vaccin Covid, permettant le suivi de la vaccination contre la COVID-19, a été mis en œuvre le 04 janvier 2021. Il est administré par la Caisse nationale de l'assurance maladie (Cnam) et alimenté par les professionnels de santé réalisant les vaccinations. Depuis le 27 janvier 2021, l'estimation des couvertures vaccinales contre la COVID-19 en France est principalement issue de cette source de données.

Les indicateurs de couvertures vaccinales ont évolué. Ils incluent depuis le 26 avril 2021 :

- les personnes vaccinées avec au moins une dose : personnes ayant reçu une, deux ou trois doses de vaccin ;
- les personnes complètement vaccinées : personnes vaccinées avec deux doses de vaccins nécessitant deux doses (vaccins Pfizer, Moderna ou AstraZeneca), personnes vaccinées avec une dose de vaccins nécessitant une seule dose (vaccin Janssen), personnes vaccinées avec une seule dose en cas d'antécédent de COVID-19. Seront également incluses les personnes particulièrement à risque (notamment les personnes immunodéprimées) vaccinées avec trois doses de vaccin.

En population générale

Au 7 septembre, en région **Centre-Val de Loire**, 1 887 433 personnes ont reçu au moins 1 dose de vaccin contre la COVID-19 (73,8 % de la population) et 1 766 740 ont été vaccinées par un schéma complet (69,0 % de la population).

La région se situe au même niveau que la couverture vaccinale nationale pour une dose et le schéma complet (Tableau 1 et 2 ; Figure 1).

A l'échelle départementale, la couverture vaccinale 1 dose varie de 69,8 % dans le Loiret à 77,1 % dans l'Indre (Tableau 2).

Source : Vaccin Covid, Cnam - Traitement : Santé publique France

Tableau 1. Nombre de personnes ayant reçu au moins une dose de vaccin et une vaccination complète contre la COVID-19 et couvertures vaccinales (% de la population) au 07/09/2021, par région, France

	Au moins une dose de vaccination (N)	Couverture vaccinale (%)	Vaccination complète (N)	Couverture vaccinale (%)
Auvergne-Rhône-Alpes	5 876 708	73.2	5 508 148	68.6
Bourgogne-Franche-Comté	2 059 141	74.0	1 931 259	69.4
Bretagne	2 666 610	79.8	2 456 859	73.6
Centre-Val de Loire	1 887 433	73.8	1 766 740	69.0
Corse	240 045	69.6	222 992	64.7
Grand-Est	4 005 697	72.7	3 775 559	68.5
Hauts-de-France	4 344 585	72.9	4 054 384	68.0
Île-de-France	8 835 593	72.0	8 170 495	66.5
Normandie	2 614 992	79.2	2 451 762	74.2
Nouvelle-Aquitaine	4 711 772	78.5	4 408 670	73.5
Occitanie	4 335 904	73.2	4 070 820	68.7
Pays de la Loire	2 950 136	77.6	2 751 939	72.4
Provence-Alpes-Côte d'Azur	3 628 235	71.8	3 342 746	66.1
France Métropolitaine	48 156 851	74.2	44 912 373	69.2
Guadeloupe	112 675	29.9	85 915	22.8
Guyane	110 583	30.8	86 606	24.1
La Réunion	74 281	25.6	61 488	21.2
Martinique	457 937	53.3	402 596	46.8
Mayotte	102 340	36.6	69 333	24.8
Saint-Barthélemy	6 497	65.2	5 786	58.1
Saint-Martin	12 091	34.2	10 519	29.8
France entière	49 070 298	73.1	45 664 530	68.0

Pour en savoir plus sur les données de couverture vaccinale, consulter : [GEODES](#)

Pour en savoir plus sur la vaccination, consulter : [Vaccination info service](#)

Vaccination contre la COVID-19

Source : Vaccin Covid, Cnam - Traitement : Santé publique France

Tableau 2. Nombre de personnes vaccinées et couverture vaccinale en région Centre-Val de Loire et par département au 07/09/2021 - Tous âges

Localisation	Au moins une dose de vaccination (N)	Couverture vaccinale (%)	Vaccination complète (N)	Couverture vaccinale (%)
France	49 070 298	73.1	45 664 530	68.0
Centre-Val de Loire	1 887 433	73.8	1 766 740	69.0
18 - Cher	223 923	75.5	206 077	69.5
28 - Eure-et-Loir	314 570	73.3	292 787	68.2
36 - Indre	167 515	77.1	154 427	71.1
37 - Indre-et-Loire	459 710	75.9	435 688	72.0
41 - Loir-et-Cher	245 023	74.7	230 206	70.2
45 - Loiret	476 692	69.8	447 555	65.5

Les couvertures vaccinales les plus élevées concernent les personnes les plus âgées du fait du ciblage prioritaire dont elles font l'objet dans la campagne de vaccination selon la recommandation de la Haute Autorité de Santé (HAS), avec une couverture vaccinale au 7 septembre 2021 de 96,0 % pour un schéma complet chez les 70-74 ans, de 97,6 % chez les 75-80 ans et de 83,6 % chez les 80 ans et plus (Tableau 3).

La vaccination a été étendue fin juin à l'ensemble des personnes de 12 ans et plus. Au 27 septembre, 133 710 jeunes de **12-17 ans** ont reçu au moins 1 dose de vaccin contre la COVID-19 et 105 295 ont été vaccinés par un schéma complet en **Centre-Val de Loire**, soit 70,2 % de la population régionale ayant reçu au moins 1 dose et 55,3 % ayant reçu un schéma complet.

Les personnes vaccinées sont majoritairement des femmes avec un sexe ratio homme/femme de 0,9 chez les vaccinés 1 dose et par un schéma complet (Tableau 3).

Source : Vaccin Covid, Cnam - Traitement : Santé publique France

Tableau 3. Nombre de personnes vaccinées et couverture vaccinale par classe d'âge et par sexe en région Centre-Val de Loire au 07/09/2021

	Au moins une dose de vaccination (N)	Couverture vaccinale (%)	Vaccination complète (N)	Couverture vaccinale (%)
Age				
0-4 ans	91	0.1	37	0.0
5-9 ans	57	0.0	9	0.0
10-11 ans	420	0.7	268	0.4
12-17 ans	133 710	70.2	105 295	55.3
18-24 ans	165 569	89.8	150 424	81.6
25-29 ans	99 648	80.1	90 209	72.5
30-39 ans	228 545	78.2	209 236	71.6
40-49 ans	266 178	83.0	250 227	78.1
50-59 ans	299 463	87.9	286 938	84.3
60-64 ans	147 872	88.6	143 765	86.1
65-69 ans	145 278	88.7	141 807	86.6
70-74 ans	145 386	98.1	142 254	96.0
75-80 ans	92 124	99.0	89 606	97.6
80 ans et plus	163 092	87.0	156 665	83.6
Sexe				
Masculin	902 265	72.8	838 312	67.7
Féminin	982 137	74.4	925 913	70.1
Sexe-Ratio M/F	0,9		0,9	
Total	1 887 433	73.8	1 766 740	69.0

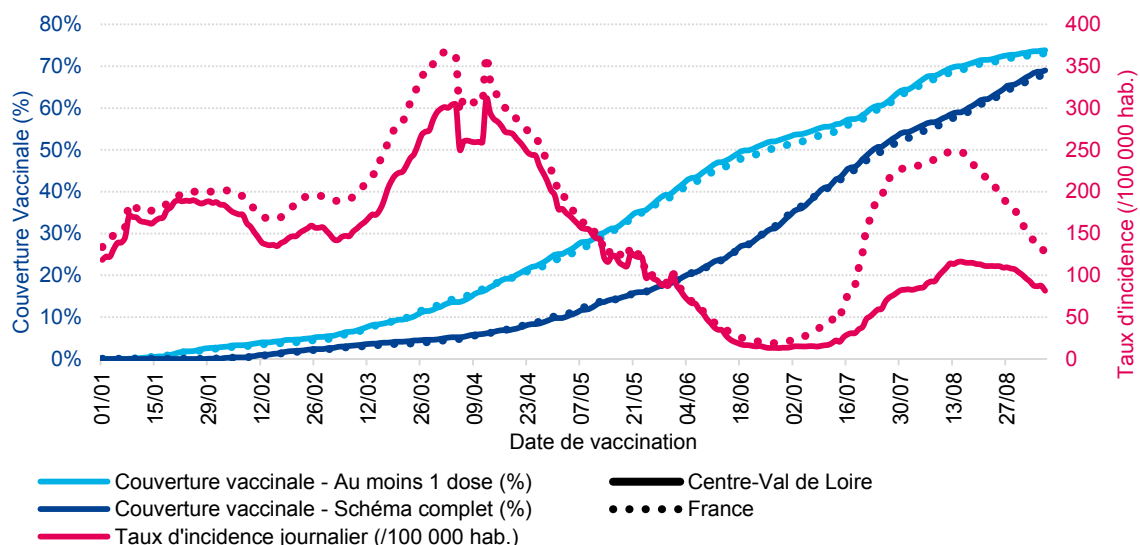
Pour en savoir plus sur les données de couverture vaccinale, consulter : [GEODES](#)

Pour en savoir plus sur la vaccination, consulter : [Vaccination info service](#)

Vaccination contre la COVID-19

Source : Vaccin Covid, Cnam - Traitement : Santé publique France

Figure 1. Evolution journalière de la couverture vaccinale et du TI en région Centre-Val de Loire et en France au 07/09/2021



Etablissements sociaux et médico-sociaux / Professionnels de Santé

Au 7 septembre 2021 en région **Centre-Val de Loire**,

- la couverture vaccinale (CV) dans cette cohorte de **résidents en EHPAD / USLD en région Centre-Val de Loire** était de 93,4 % pour une dose et de 91,1 % pour un schéma complet (Tableau 4). A l'échelle départementale, la couverture vaccinale schéma complet varie de 89,7 % (Eure-et-Loir) à 92,2 % (Cher). (Tableau 4).
- la CV dans cette cohorte de **professionnels exerçant en EHPAD / USLD** était de 90,4 % pour une dose et de 85,1 % pour un schéma complet.
- la CV dans cette cohorte de **les professionnels de santé libéraux** était de 95,7 % pour une dose, et de 93,1 % pour un schéma complet (Tableau 5).

Tableau 4. Proportion de résidents vaccinées (couverture vaccinale) en EHPAD / USLD en région Centre-Val de Loire et par département au 07/09/2021

Localisation	Au moins une dose de vaccination (N)	Couverture vaccinale (%)	Vaccination complète (N)	Couverture vaccinale (%)
France	307 548	92.5	298 707	89.9
Centre-Val de Loire	13 696	93.4	13 361	91.1
18 - Cher	1 633	94.4	1 594	92.2
28 - Eure-et-Loir	2 214	93.1	2 133	89.7
36 - Indre	1 374	93.3	1 354	92.0
37 - Indre-et-Loire	2 963	94.0	2 901	92.0
41 - Loir-et-Cher	2 047	93.5	1 999	91.3
45 - Loiret	3 465	92.6	3 380	90.3

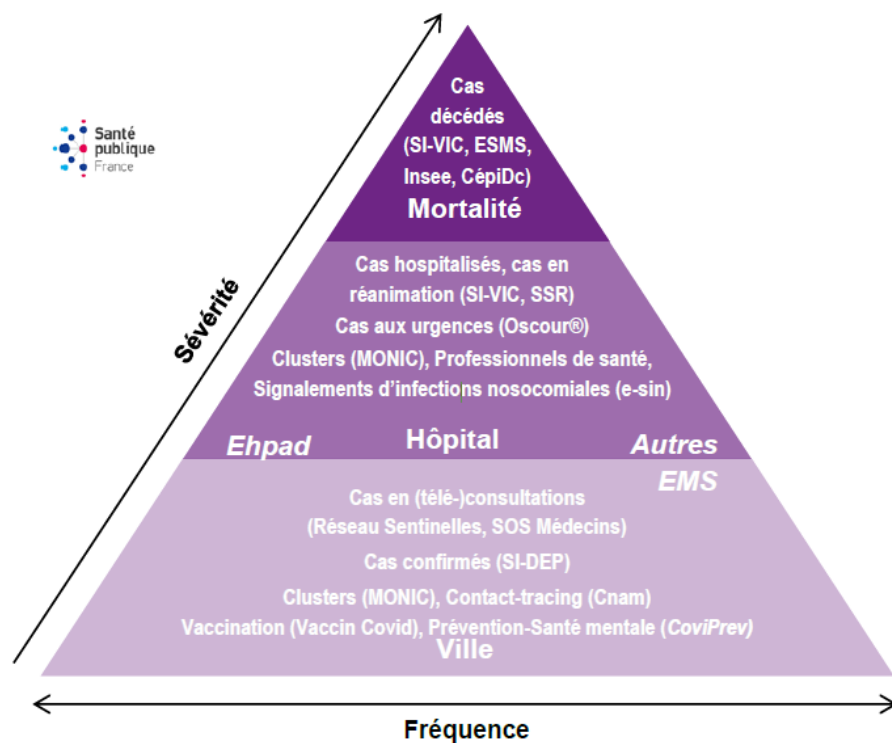
Tableau 5. Proportion de professionnels de santé libéraux vaccinés (couverture vaccinale) en région Centre-Val de Loire et par département au 06/09/2021

Localisation	Au moins une dose de vaccination (N)	Couverture vaccinale (%)	Vaccination complète (N)	Couverture vaccinale (%)
France	342 560	93.8	332 262	90.9
Centre-Val de Loire	9 654	95.7	9 395	93.1
18 - Cher	1 065	95.9	1 030	92.7
28 - Eure-et-Loir	1 219	94.8	1 184	92.1
36 - Indre	732	96.7	716	94.6
37 - Indre-et-Loire	2 979	95.7	2 913	93.5
41 - Loir-et-Cher	1 223	95.6	1 172	91.6
45 - Loiret	2 436	95.8	2 380	93.6

Pour en savoir plus sur les données de couverture vaccinale, consulter : [GEODES](#)

Pour en savoir plus sur la vaccination, consulter : [Vaccination info service](#)

Schéma de la surveillance de la COVID-19 coordonnée par Santé publique France



CépiDc-Inserm : Centre d'épidémiologie sur les causes médicales de décès ; Ehpad : Établissement d'hébergement pour personnes âgées dépendantes ; EMS : Établissement médico-social ; ESMS : Établissement social et médico-social ; Insee : Institut national de la statistique et des études économiques ; MONIC : Système d'information de monitoring des clusters ; Oscour® : Organisation de la surveillance coordonnée des urgences ; SI-DEP : Système d'informations de dépistage ; SI-VIC : Système d'information des victimes ; SSR : Services sentinelles de réanimation/soins intensifs. Cnam: Caisse nationale de l'assurance maladie

Retrouvez tous les [outils de prévention](#) destinés aux professionnels de santé et au grand public.

PROTÉGEONS-NOUS LES UNS LES AUTRES



Rédacteur en chef

Esra MORVAN

Equipe de rédaction

Santé publique France Centre-Val de Loire
Direction des régions (DiRe)

Virginie DE LAUZUN
Sophie GRELLET
Jean-Rodrigue NDONG
Isa PALLOURE
Mathieu RIVIERE
Nicolas VINCENT

En collaboration à Santé publique France avec la Direction des maladies infectieuses (DMI), la Direction appui, traitements et analyse de données (Data)

Contact presse

presse@santepubliquefrance.fr

Diffusion Santé publique France

12 rue du Val d'Osne
94415 Saint-Maurice Cedex
www.santepubliquefrance.fr

Date de publication

10/09/2021

Numéro vert 0 800 130 000

7j/7 24h/24 (appel gratuit)

Sites associés :

- ▶ [SurSaUD®](#)
- ▶ [OSCOUR®](#)
- ▶ [SOS Médecins](#)
- ▶ [Réseau Sentinelles](#)
- ▶ [SI-VIC](#)
- ▶ [CépiDC](#)



World Health Organization