

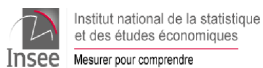
En collaboration avec :

Agence régionale de santé (ARS)

Occitanie, Médecins libéraux,  
SAMU Centre 15, SOS médecins,  
médecins urgentistes, réanima-  
teurs, laboratoires de biologie  
médicale hospitaliers et de ville,  
Sociétés savantes d'infectio-  
logie, de réanimation et de méde-  
cine d'urgence



Institut national  
de la santé et de la recherche médicale



INSTITUT PASTEUR

CNR Virus des infections respiratoires



## Résumé sur la situation épidémiologique

Ce point épidémiologique présente les données de surveillance en lien avec l'épidémie de COVID-19 disponibles jusqu'au 8 septembre 2021 (pour plus d'informations : [dossier sur la surveillance épidémiologique du COVID-19](#)).

### Quel est le point de la situation épidémiologique COVID-19 en Occitanie ?

**En semaine 35 au niveau régional, les indicateurs de surveillance syndromique COVID-19 liés aux recours de soins d'urgence étaient en diminution en milieu hospitalier** (structures d'urgence du réseau Oscour®) ainsi qu'en médecine de ville (associations SOS Médecins).

**Les indicateurs virologiques étaient en diminution dans tous les départements** de la région avec des taux d'incidence se situant toujours à des niveaux élevés et notamment au-dessus de 200 cas pour 100 000 habitants pour le Gard, l'Hérault et l'Ariège (8 autres départements au dessus de 100 cas pour 100 000 habitants et 2 départements en dessous). La mutation L452R était retrouvée dans **89%** des prélèvements positifs criblant cette mutation.

**Les effectifs hebdomadaires des nouvelles admissions à l'hôpital** étaient en diminution dans la région pour la semaine 35 ainsi que le nombre de **nouveaux cas en services de soins critiques**.

Les estimations du **R-Effectif au 07/09 pour l'Occitanie étaient significativement inférieures à 1 pour SI-DEP, OSCOUR® et SI-VIC**.

**Concernant les données de mortalité toutes causes confondues**, le nombre hebdomadaire de décès tous âges observé en semaine 34 se situait au-dessus des valeurs attendues au plan régional uniquement. Les effectifs de décès hospitaliers en semaine 35 étaient en diminution par rapport à la semaine 34.

**Au total, en semaine 35 pour la région Occitanie, on observe une poursuite de la diminution de la circulation virale dans tous les départements, avec des niveaux d'incidence des cas confirmés encore élevés. L'activité hospitalière COVID-19 était en diminution au plan régional pour les nouvelles hospitalisations et dans les services de soins critiques. Toutefois, le niveau d'activité des structures de soins reste élevé. Le nombre de décès hospitaliers était en diminution en semaine 35, alors que le nombre de décès toutes causes en semaine 34 était supérieur à l'attendu.**

## Moyens de prévention

Le nombre de contacts déclarés par les cas restait faible, indiquant une identification incomplète des personnes-contacts et une moindre capacité à identifier et contrôler les chaînes de transmission. En France, au 07 septembre 2021, 73,2% de la population avait reçu au moins une dose de vaccin et 68,3% était complètement vaccinée.

Dans le contexte de la reprise scolaire et des activités professionnelles, la vaccination de toutes les personnes éligibles est primordiale et doit être associée aux autres mesures de prévention (respect des gestes barrières, limitation des contacts à risque, respect de l'isolement en cas de symptômes, d'infection confirmée ou de contact avec un cas confirmé). La combinaison de ces mesures est nécessaire pour consolider la dynamique épidémique actuelle et contribuer à préserver le système hospitalier.

## Indicateurs clés

**R-Effectif (nombre moyen de personnes infectées par un cas) :**

- ▶ SI-DEP (au 04/09) : 0,69 (0,67-0,70) - OSCOUR® (au 04/09) : 0,75 (0,69-0,82) - SI-VIC (au 05/09) : 0,76 (0,68-0,84). Le R-Effectif traduit la vitesse de propagation de l'épidémie (augmentation de la circulation virale si >1).

**Surveillance virologique (SI-DEP) :**

- ▶ Au niveau régional, en S35\* : taux d'incidence de 160 cas/100 000 hab. et taux de positivité de 2,6% (vs. respectivement 231/100 000 et 3,1% en S34\*). Diminution des indicateurs virologiques dans tous les départements.

**Surveillance en ville et passages aux urgences :**

- ▶ SOS Médecins : 113 actes pour suspicion/cas de COVID-19 pour 10 000 actes en S35 (vs. 131 en S34).
- ▶ Réseau OSCOUR® : 513 passages pour suspicion COVID-19 pour 10 000 passages en S35 (vs. 643 en S34).

**Surveillance dans les ESMS dont Ehpad :**

- ▶ 8 nouveaux signalements en semaine 35 (dont 6 en EHPAD) : 163 cas dont 42 personnels et 121 résidents.

**Surveillance à l'hôpital :**

- ▶ Données hospitalières (SI-VIC) : 1 113 cas de COVID-19 hospitalisés au 08/09/2021 à 15h dans les services hospitaliers d'Occitanie dont 25% (N=283) en services de soins critiques. Diminution en S35\* du nombre hebdomadaire de nouvelles hospitalisations et du nombre de nouvelles admissions en services de soins critiques par rapport à S34\*.
- ▶ Surveillance sentinelles des cas graves en réanimation : les cas non complètement vaccinés représentent 88,9% des cas dont la vaccination est correctement documentée

**Surveillance de la mortalité :**

- ▶ Excès de mortalité toutes causes observé en S34\* (tous âges et plus de 65 ans) au niveau régional uniquement.
- ▶ Mortalité hospitalière COVID-19 (SI-VIC) : 66 nouveaux décès ont été enregistrés en S35\* (indicateur en diminution par rapport à S34\*).

**Couverture vaccinale :**

- ▶ Couverture vaccinale en population générale au 07/09 : 1 dose de vaccin 73,3% ; schéma complet 69,0%.

\* du 30 août au 5 septembre pour S35 et du 22 au 29 août 2021 pour S34

## Vaccination contre le COVID-19

La campagne de vaccination a commencé le 4 janvier 2021 en Occitanie. Depuis le 15 juin, la vaccination est désormais accessible aux enfants de 12 ans et plus.

En Occitanie, en date du **07/09/2021** (date d'injection), **4 342 659 personnes ont reçu au moins une dose de vaccin** contre le COVID-19 et **4 087 240** avec un schéma complet **soit une couverture vaccinale (CV) à 1 dose de 73,3% et une CV complète de 69,0%** (tableau 1). La répartition par sexe pour un schéma complet est la suivante : 47,9% d'hommes (CV =68,3% ) et 52,1% de femmes (CV =69,4%).

L'analyse par tranche d'âge montre que les couvertures vaccinales les plus élevées sont observées **chez les personnes âgées de 65-74 ans : 93,9% ont reçu au moins une dose** de vaccin contre le COVID-19. Parmi les **personnes âgées de 75 ans et plus**, la couverture vaccinale est moindre avec **90,7% ayant reçu au moins une dose**. La majorité des personnes vaccinées au moins une dose l'ont été avec le vaccin Pfizer-BioNTech (77,4%), 11,1% avec Moderna, 9,1% avec AstraZeneca et 2,4% avec Janssen.

Les nouvelles méthodes d'estimation des couvertures vaccinales **chez les résidents en EHPAD ou USLD** montraient que **90,5% des résidents étaient complètement vaccinés** (tableau 1).

**Les couvertures vaccinales des professionnels exerçant en EHPAD et USLD étaient de 86,7%** pour la première dose et **82,1%** complètement vaccinés. Les couvertures vaccinales varient selon les catégories de professionnels et les lieux d'exercice.

Les définitions, modalité de constitution et limites des indicateurs sont disponibles sur le site de Santé publique France et dans le **Point épidémiologique national**

### **Pour en savoir plus sur l'organisation de la vaccination :**

- ▶ [Rôle de Santé publique France](#)
- ▶ En Occitanie : <https://www.occitanie.ars.sante.fr/>

### **Pour en savoir plus sur les vaccins :**

- ▶ [Stratégie de vaccination contre la Covid -19 - Place du vaccin à ARNm Spikevax® de Moderna chez les 12 à 17 ans](#) (mis en ligne le 27/07/2021)
- ▶ [Conduite à tenir pour les personnes chez qui la vaccination anti-SARS-CoV-2 est contre-indiquée](#) (mis en ligne le 3 septembre)
- ▶ [Covid-19 : contact tracing et mesures barrières pour les personnes complètement vaccinées](#) (mis en ligne le 16 juin)
- ▶ [Stratégie de vaccination contre la Covid-19 - Place du vaccin à ARNm COMIRNATY® chez les 12-15 ans](#) (mis en ligne le 3 juin)
- ▶ [Abécédaire de la plateforme d'information sur la vaccination \(Info-Vac\) sur les questions le plus posées sur la vaccination contre la Covid-19 \(Info-Vac \(MAJ le 06/09/2021\)](#)
- ▶ [Vaccins contre la Covid-19 : questions et réponses, un texte de la Société de Pathologie Infectieuse de Langue Française \(Spilf\) à destination des soignants](#) (MAJ le 15/02/2021)
- ▶ [Adaptation des recommandations pour les personnes ayant bénéficié d'un schéma vaccinal complet contre le Covid-19](#) (mis en ligne le 25/04/2021)
- ▶ Outil d'information destiné aux professionnels de santé sur la vaccination : [Vaccination COVID-19 - Repère pour votre pratique](#)
- ▶ Surveillance des vaccins : <https://ansm.sante.fr/actualites/point-de-situation-sur-la-surveillance-des-vaccins-contre-la-covid-19>
- ▶ Vaccination info-service : <https://vaccination-info-service.fr/Les-maladies-et-leurs-vaccins/COVID-19>

### **Données de vaccinations disponibles en open data :**

- ▶ <https://geodes.santepubliquefrance.fr/>
- ▶ [data.gouv.fr](https://data.gouv.fr)

# Vaccination contre le COVID-19

**Tableau 1. Nombre de personnes ayant reçu au moins 1 dose de vaccin et une vaccination complète contre le COVID-19 et couverture vaccinale (% de la population), en population générale et pour les résidents en Ehpad ou USLD, par département de la région Occitanie** (source : données Vaccin Covid, Cnam, exploitation Santé publique France, au 07/09/2021)

| Départements             | Population générale             |                          |                    |                          | Résidents en Ehpad ou USLD      |                    |
|--------------------------|---------------------------------|--------------------------|--------------------|--------------------------|---------------------------------|--------------------|
|                          | Au moins une dose de vaccin (N) | Couverture vaccinale (%) | Schéma complet (N) | Couverture vaccinale (%) | Au moins une dose de vaccin (%) | Schéma complet (%) |
| Ariège (09)              | 125 690                         | 82,5 %                   | 116 390            | 76,4 %                   | 91,9 %                          | 87,6 %             |
| Aude (11)                | 261 339                         | 70,1 %                   | 248 624            | 66,7 %                   | 93,3 %                          | 91,9 %             |
| Aveyron (12)             | 210 572                         | 75,6 %                   | 198 852            | 71,4 %                   | 94,9 %                          | 92,1 %             |
| Gard (30)                | 529 592                         | 70,8 %                   | 495 363            | 66,2 %                   | 92,9 %                          | 90,7 %             |
| Haute-Garonne (31)       | 956 019                         | 68,2 %                   | 902 283            | 64,4 %                   | 93,5 %                          | 91,5 %             |
| Gers (32)                | 150 655                         | 79,3 %                   | 137 965            | 72,6 %                   | 93,8 %                          | 91,5 %             |
| Hérault (34)             | 865 633                         | 73,6 %                   | 816 700            | 69,4 %                   | 92,4 %                          | 89,7 %             |
| Lot (46)                 | 145 161                         | 83,8 %                   | 135 799            | 78,4 %                   | 92,6 %                          | 90,7 %             |
| Lozère (48)              | 51 827                          | 67,9 %                   | 49 032             | 64,3 %                   | 92,9 %                          | 91,2 %             |
| Hautes-Pyrénées (65)     | 191 074                         | 84,2 %                   | 180 030            | 79,4 %                   | 93,0 %                          | 89,6 %             |
| Pyrénées-Orientales (66) | 374 694                         | 78,2 %                   | 357 417            | 74,6 %                   | 91,3 %                          | 88,6 %             |
| Tarn (81)                | 289 857                         | 74,7 %                   | 273 268            | 70,4 %                   | 93,1 %                          | 90,8 %             |
| Tarn-et-Garonne (82)     | 190 546                         | 72,6 %                   | 175 517            | 66,8 %                   | 91,9 %                          | 88,9 %             |
| Occitanie                | 4 342 659                       | 73,3 %                   | 4 087 240          | 69,0 %                   | 92,9 %                          | 90,5 %             |

**Tableau 2. Nombre de personnes ayant reçu au moins 1 dose de vaccin et une vaccination complète contre le COVID-19 en Occitanie par classe d'âge** (source : données Vaccin Covid, Cnam, exploitation Santé publique France, au 07/09/2021)

| Classes d'âge | Au moins une dose de vaccin (N) | Couverture vaccinale (%) | Schéma complet (N) | Couverture vaccinale (%) |
|---------------|---------------------------------|--------------------------|--------------------|--------------------------|
| 12-17 ans     | 272 014                         | 65,7 %                   | 217 087            | 52,4 %                   |
| 18-49 ans     | 1 766 823                       | 79,8 %                   | 1 632 610          | 73,8 %                   |
| 50-64 ans     | 1 037 542                       | 89,1 %                   | 1 000 803          | 85,9 %                   |
| 65-74 ans     | 677 557                         | 93,9 %                   | 665 167            | 92,2 %                   |
| 75 ans et +   | 587 358                         | 90,7 %                   | 570 807            | 88,1 %                   |

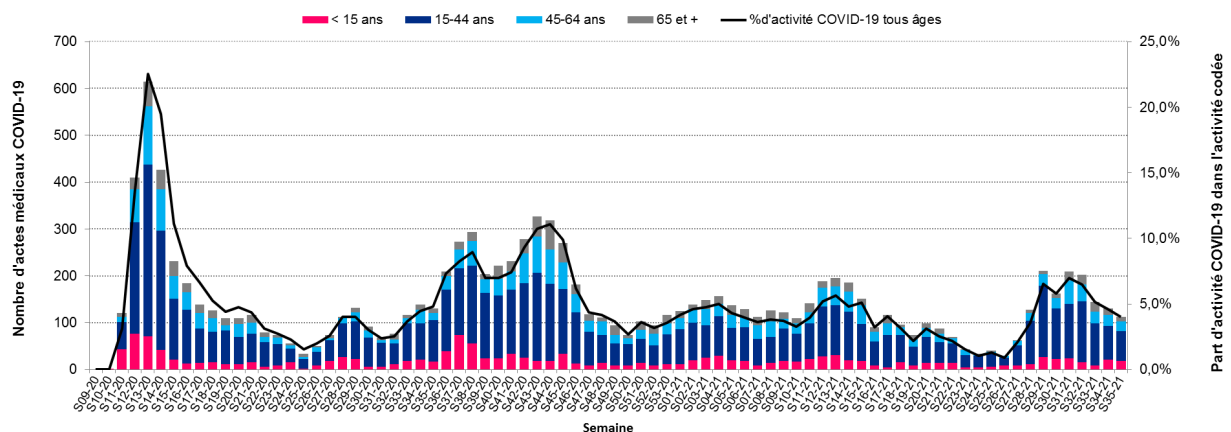
## Actes/consultations pour suspicion de COVID-19

Depuis le 10/09/2020, les indicateurs COVID-19 issus des données des associations SOS Médecins présentent les actes médicaux avec un diagnostic de suspicion de COVID-19 ou de COVID-19 confirmé posé par les médecins des associations SOS Médecins.

En semaine 35, **les 4 associations SOS Médecins (Nîmes, Montpellier, Perpignan et Toulouse)** enregistraient 113 actes pour suspicion ou diagnostic confirmé de COVID-19 (307 actes pour 10 000 consultations) contre 131 actes en semaine 34 (341 actes pour 10 000). Le nombre d'actes était en diminution pour toutes classes d'âges. La majorité des actes SOS médecins étaient effectués pour les 15-44 ans (55,8%).

Au niveau infrarégional, **l'activité était en diminution en semaine 35 par rapport à la semaine précédente pour 3 des 4 associations** : Nîmes (177 pour 10 000 actes en S35 contre 290 en S34, -39%), Toulouse (623 actes pour 10 000 contre 666 la semaine précédente, -6,4%), Montpellier (346 contre 505 en semaine 34, -31,5%) ; tandis que celle de Perpignan marquait une légère augmentation (267 actes contre 233 en semaine 34, +14,6%).

**Figure 1. Nombre hebdomadaire d'actes et part d'activité (en %) pour suspicion de COVID-19 par classes d'âge (source : SOS Médecins, au 08/09/2021)**



## Passages aux urgences (données Oscour®)

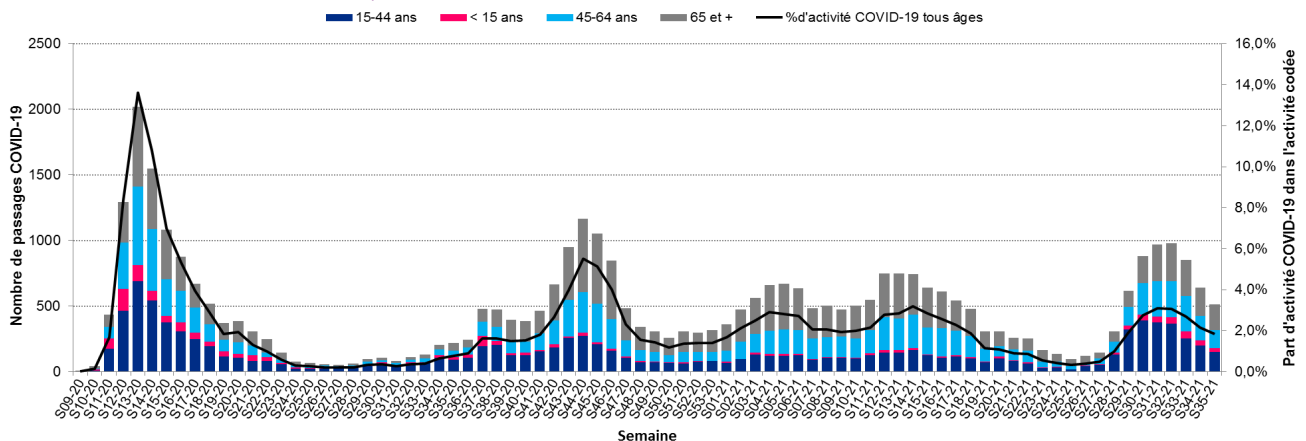
Depuis le 24 février 2020, un indicateur de surveillance syndromique pour suivre les personnes suspectées d'être infectées au COVID-19 a été mis en place dans les 66 structures d'urgence de la région (codes CIM 10 : B342, B972, U049, U071, U0710, U0711, U0712, U0714, U0715).

En semaine 35, **L'activité COVID-19 hebdomadaire en structures d'urgence était en diminution au niveau régional** (nombre hebdomadaire de passages tous âges de -20% et un taux de passage de -19% par rapport à la semaine précédente) (figure 2). Sur la période du 30 août au 5 septembre, les structures d'urgences de la région Occitanie rapportaient 513 passages aux urgences pour suspicion de COVID-19 (156 passages COVID-19 pour 10 000 passages toutes causes codées) contre 643 la semaine précédente (193 passages COVID-19 pour 10 000 passages).

Parmi ces passages, 292 ont été suivis d'une hospitalisation contre 348 en semaine 34 (soit un indicateur en diminution de 16%). Le taux d'hospitalisation après passages tous âges était de 56,9%. Parmi ces patients hospitalisés, 52,7% étaient âgés de 65ans ou plus (taux d'hospitalisation après passage de 78,2%), 27,7% de 45-64ans (taux d'hospitalisation de 58,7%), 16,4% étaient âgés de 15 à 44 ans et 3,1% âgés de moins de 15 ans.

En semaine 35, les taux hebdomadaires de passages aux urgences pour suspicion de COVID-19 étaient en diminution dans 8 départements, stables dans 2 départements (Gers et Pyrénées-Orientales) et en légère augmentation dans 3 départements (Lot, Tam ainsi que Tarn-et-Garonne). Les taux de passages les plus élevés ont été estimés pour le Tarn-et-Garonne avec 727 passages pour 10 000 passages, le Gard (218 pour 10 000) et l'Aude (181 pour 10 000).

**Figure 2. Nombre hebdomadaire de passages aux urgences et part d'activité (en %) pour suspicion de COVID-19 par classes d'âge (source : réseau OSCOUR®, au 08/09/2021)**



## Hospitalisations, admissions en services de soins critiques (données SI-VIC)

Selon les données disponibles au 08/09/2021 à 15h, 1 113 cas de COVID-19 étaient actuellement hospitalisés en Occitanie dont 25% (N=283) en services de soins critiques (réanimation, soins intensifs et surveillance continue).

Au niveau régional et tous âges confondus, le nombre hebdomadaire de nouvelles hospitalisations était en diminution en semaine 35 par rapport à la semaine précédente (359 versus 480 soit -25%). Le nombre des nouvelles admissions en services de soins critiques était également en diminution (118 versus 151 soit -22%) (tableau 3 et figure 3).

Au niveau départemental et tous âges confondus, les effectifs hebdomadaires des nouvelles hospitalisations pour COVID-19 étaient en augmentation dans 2 départements (l'Aveyron et le Lot), stables ou en diminution dans les autres.

Chez les 65 ans et plus, les nouvelles hospitalisations étaient en diminution par rapport à la semaine précédente (203 hospitalisations versus 239 en S-1). Cette classe d'âge représentait 56% des hospitalisations tous âges pour COVID-19.

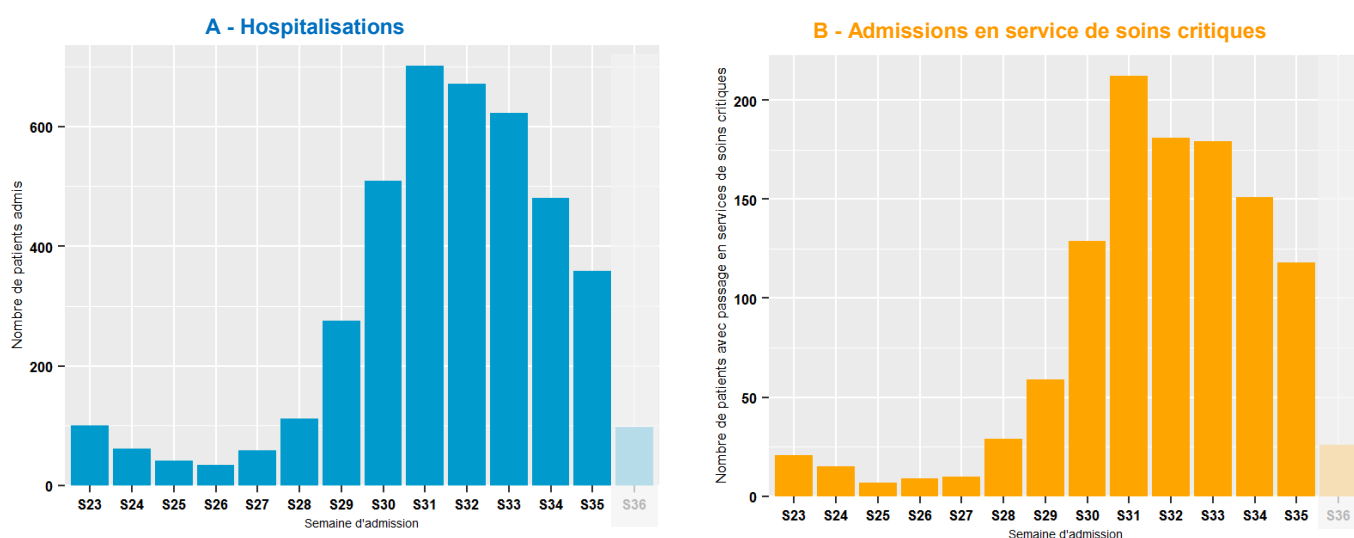
Les nouvelles admissions en services de soins critiques des 65 ans et plus représentaient 54% des admissions tous âges. A part dans l'Hérault, la Haute-Garonne, le Gard et le Tam le nombre de nouvelles admissions était inférieur ou égal à 5 (toujours à 0 pour la Lozère) pour cette classe d'âge.

Tableau 3. Nombre et part (en %) de personnes nouvellement hospitalisées en semaine 35 de 2021, dont en services de soins critiques (réanimation, soins intensifs et surveillance continue) pour COVID-19, par département de prise en charge (source : SI-VIC, au 08/09/2021 à 15h)

| Départements             | Hospitalisations |               | Dont services de soins critiques |               |
|--------------------------|------------------|---------------|----------------------------------|---------------|
|                          | N                | %             | N                                | %             |
| Ariège (09)              | 17               | 4,7%          | 3                                | 2,5%          |
| Aude (11)                | 28               | 7,8%          | 3                                | 2,5%          |
| Aveyron (12)             | 16               | 4,5%          | 4                                | 3,4%          |
| Gard (30)                | 52               | 14,5%         | 24                               | 20,3%         |
| Haute-Garonne (31)       | 66               | 18,4%         | 28                               | 23,7%         |
| Gers (32)                | 6                | 1,7%          | 1                                | 0,8%          |
| Hérault (34)             | 81               | 22,6%         | 28                               | 23,7%         |
| Lot (46)                 | 13               | 3,6%          | 6                                | 5,1%          |
| Lozère (48)              | 1                | 0,3%          | 0                                | 0,0%          |
| Hautes-Pyrénées (65)     | 13               | 3,6%          | 5                                | 4,2%          |
| Pyrénées-Orientales (66) | 29               | 8,1%          | 4                                | 3,4%          |
| Tarn (81)                | 22               | 6,1%          | 9                                | 7,6%          |
| Tarn-et-Garonne (82)     | 15               | 4,2%          | 3                                | 2,5%          |
| <b>Occitanie</b>         | <b>359</b>       | <b>100,0%</b> | <b>118</b>                       | <b>100,0%</b> |

Pour en savoir plus sur les données SI-VIC consulter : [GEODES](#)

Figure 3. Nombre de nouvelles hospitalisations (A) et de nouvelles admissions en services de soins critiques (réanimation, soins intensifs et surveillance continue) (B) pour COVID-19 par semaine d'admission (source : SI-VIC, 08/09/2021 à 15h) - Semaine 36 incomplète



## Caractéristiques des cas admis en réanimation (services sentinelles)

**Services sentinelles de réanimation participant en Occitanie (24 services) :** CHIVA, CH Carcassonne, CH Rodez, CHU Nîmes réanimation médicale chirurgicale et RUSC, CHU Toulouse pédiatrique Purpan Rangueil SI Larrey, CHU Montpellier St Eloi AdV adultes et pédiatriques, réanimation polyvalente et médicale, CH Béziers, CH Cahors, CH Bigorre Tarbes, CH Perpignan, CHIC Castres-Mazamet, CH Montauban, CH Mende, CH Albi, CH Auch.

Cette surveillance est basée sur un réseau sentinelle de services de réanimation volontaires. Elle a pour objectif de documenter les caractéristiques des cas graves de COVID-19 admis en réanimation. Elle n'a pas vocation à dénombrer tous les cas graves de COVID-19 admis en réanimation. Après une pause estivale depuis le 05/07/2021, elle a été réactivée à partir du 02/08/2021 du fait de l'augmentation de la circulation virale dans la région.

Parmi les 244 cas graves confirmés signalés par les services sentinelles sur le 2<sup>nd</sup> semestre 2021, on observe, par rapport au 1<sup>er</sup> semestre 2021 (tableau 4), une **part plus élevée des 15-44 ans** (19% vs 9%), un **âge médian plus jeune** (58,3 ans vs 66,8) et un **ratio H/F plus faible** (1,8 vs 2,1). On constate également, pour les comorbidités, **une prévalence de l'obésité plus élevée**, et une **prévalence plus faible du diabète, des pathologies cardiaques et de l'HTA, vraisemblablement en raison du rajeunissement des cas**.

Parmi les 244 cas, 8,2% sont correctement vaccinés, 88,9% ne sont pas vaccinés et pour 2,9% d'entre eux l'information disponible ne permet pas de statuer sur la complétude du schéma vaccinal.

Les données de type durée de séjour, létalité, SDRA et ventilation maximale au cours du séjour, doivent être interprétées avec prudence, puisque environ 30% des cas sont encore hospitalisés. Néanmoins, la part des ventilations invasives à l'entrée du séjour en réanimation semble être plus faible au 2<sup>ième</sup> semestre qu'au 1<sup>er</sup> (12,1% vs 15,5%).

Les **cas nosocomiaux représentent 2,1% des cas, en diminution** par rapport aux 1<sup>er</sup> semestre (5,2%).

**Tableau 4. Description des cas de COVID-19 signalés et admis dans les services sentinelles de réanimation du 01/01/2021 au 30/06/2021 (2021-S1) et du 01/07/2021 au 07/09/2021 (2021-S2)** (source : 24 services sentinelles de réanimation d'Occitanie, au 07/09/2021 à 14h)

| 4a. 2021-S1 2021-S2                                             |              |             | 4b. 2021-S1 2021-S2                               |            |           | 4c. 2021-S1 2021-S2                                                                                                                         |           |           |
|-----------------------------------------------------------------|--------------|-------------|---------------------------------------------------|------------|-----------|---------------------------------------------------------------------------------------------------------------------------------------------|-----------|-----------|
| <b>Cas admis en réanimation</b>                                 |              |             | <b>Classe d'âge</b>                               |            |           | <b>Syndrome de détresse respiratoire aigüe**</b>                                                                                            |           |           |
| Nb signalements                                                 | 1189         | 244         | 0-14 ans                                          | 3 (0%)     | 1 (0%)    | Pas de SDRA                                                                                                                                 | 68 (7%)   | 20 (11%)  |
| <b>Répartition par sexe</b>                                     |              |             | 15-44 ans                                         | 102 (9%)   | 46 (19%)  | Mineur                                                                                                                                      | 92 (9%)   | 23 (13%)  |
| Homme                                                           | 803 (68%)    | 158 (65%)   | 45-64 ans                                         | 427 (36%)  | 101 (41%) | Modéré                                                                                                                                      | 309 (30%) | 54 (31%)  |
| Femme                                                           | 386 (32%)    | 86 (35%)    | 65-74 ans                                         | 415 (35%)  | 65 (27%)  | Sévère                                                                                                                                      | 575 (55%) | 77 (44%)  |
| Inconnu                                                         | 0 (0%)       | 0 (0%)      | 75 ans et plus                                    | 242 (20%)  | 31 (13%)  | Non renseigné                                                                                                                               | 145       | 70        |
| Ratio                                                           | 2,1          | 1,8         | Non renseigné                                     | 0          | 0         | <b>Type de ventilation**</b>                                                                                                                |           |           |
| <b>Age</b>                                                      |              |             | <b>Comorbidités</b>                               |            |           | O2 (lunettes/masque)                                                                                                                        | 35 (3%)   | 9 (4%)    |
| Moyen                                                           | 64,3         | 58,3        | Aucune comorbidité                                | 159 (14%)  | 42 (18%)  | VNI (Ventilation non invasive)                                                                                                              | 11 (1%)   | 14 (6%)   |
| Médian                                                          | 66,9         | 58,9        | Au moins une comorbidité parmi :                  | 1010 (86%) | 194 (82%) | Oxygénothérapie à haut débit                                                                                                                | 630 (54%) | 145 (60%) |
| Quartile 25                                                     | 56,5         | 49,1        | - Obésité (IMC>=30)                               | 495 (42%)  | 103 (44%) | Ventilation invasive                                                                                                                        | 436 (37%) | 66 (28%)  |
| Quartile 75                                                     | 73,6         | 70,2        | - Hypertension artérielle                         | 519 (44%)  | 81 (34%)  | Assistance extracorporelle (ECMO/ECCO2R)                                                                                                    | 53 (5%)   | 6 (3%)    |
| <b>Vaccination complète*</b>                                    |              |             | - Diabète                                         | 312 (27%)  | 53 (22%)  | Non renseigné                                                                                                                               | 24        | 4         |
| Non                                                             | 1157 (99,8%) | 217 (88,9%) | - Pathologie cardiaque                            | 263 (22%)  | 34 (14%)  | <b>Durée de séjour</b>                                                                                                                      |           |           |
| Oui                                                             | 2 (0,2%)     | 20 (8,2%)   | - Pathologie pulmonaire                           | 270 (23%)  | 51 (22%)  | Durée moyenne de séjour                                                                                                                     | 15,7      | 7,5       |
| Incertain                                                       | 1            | 7 (2,9%)    | - Immunodépression                                | 55 (5%)    | 8 (3%)    | Durée médiane de séjour                                                                                                                     | 9,0       | 6,0       |
| <b>Délai entre début des signes et admission en réanimation</b> |              |             | - Pathologie rénale                               | 76 (7%)    | 16 (7%)   | Durée quartile 25                                                                                                                           | 5,0       | 3,0       |
| Moyen                                                           | 8,8          | 9,3         | - Cancer                                          | 71 (6%)    | 17 (7%)   | Durée quartile 75                                                                                                                           | 19,0      | 9,0       |
| Médian                                                          | 9,0          | 9,0         | - Pathologie neuromusculaire                      | 59 (5%)    | 12 (5%)   | <b>**Niveau de sévérité maximal observé et modalité de prise en charge la plus invasive mise en place au cours du séjour en réanimation</b> |           |           |
| Quartile 25                                                     | 6,0          | 7,0         | - Pathologie hépatique                            | 23 (2%)    | 4 (2%)    |                                                                                                                                             |           |           |
| Quartile 75                                                     | 11,0         | 12,0        | Non renseigné                                     | 20         | 8         |                                                                                                                                             |           |           |
| <b>Région de résidence des patients</b>                         |              |             | <b>Evolution</b>                                  |            |           |                                                                                                                                             |           |           |
| Hors région                                                     | 55 (5%)      | 11 (5%)     | Evolution renseignée                              | 1139 (96%) | 150 (61%) |                                                                                                                                             |           |           |
| Occitanie                                                       | 1131 (95%)   | 229 (95%)   | - Transfert hors réanimation ou retour à domicile | 865 (76%)  | 126 (84%) |                                                                                                                                             |           |           |
| Non renseigné                                                   | 3            | 4           | - Décès                                           | 274 (24%)  | 24 (16%)  |                                                                                                                                             |           |           |

\* Schéma complet sans précision sur la date de début des signes, ou date d'injection ou le type de vaccin ne permettant pas de déterminer si la vaccination était complète et efficace au moment de l'apparition des symptômes.

\*2021-S2 : données partielles du 5 juillet au 1er août (rattrapage rétrospectif de certains services au moment de la reprise le 2 août)

La durée de séjour et la létalité sont à interpréter avec précaution sur la dernière période car ils concernent les cas pour lesquels l'évolution est connue (cas déjà sortis ou décédés) soit seulement la moitié des cas signalés. La fréquence de SDRA et de la ventilation sont également incomplets car mesurés avant la fin du séjour pour ces signalements non clôturés.

## Surveillance virologique

Les analyses s'appuient dans toutes les régions sur le système SI-DEP (système d'information de dépistage) ; elles portent sur les cas confirmés par tests RT-PCR et tests antigéniques SARS-CoV-2 et intègrent les dernières modifications concernant la méthode de comptabilisation des patients testés (pour plus d'informations, cliquer [ici](#)).

**En Occitanie**, selon les données disponibles au 08/07/2021 pour la semaine 35, les indicateurs virologiques poursuivaient leur diminution avec un taux de positivité de 2,6% (versus 3,1% en semaine 34, soit -0,5%), un taux d'incidence de 160 cas pour 100 000 habitants (versus 231 en semaine 34, soit -31%) et un taux de dépistage de 6 173 pour 100 000 habitants (versus 7 402 en semaine 34, soit -17%) (tableau 5, figure 4).

Au plan régional, les taux d'incidence et de positivité étaient en diminution dans toutes les classes d'âge (tableau 6). Concernant le taux de dépistage, il était stable chez les moins de 10 ans et en diminution dans les autres classes d'âge.

Au niveau départemental, des taux d'incidence supérieurs à 200 cas pour 100 000 habitants ont été estimés pour la semaine 35 dans les départements du Gard (239), de l'Hérault (219) et de l'Ariège (205). Des taux supérieurs à 100 cas pour 100 000 habitants étaient également estimés pour 8 des 13 départements et 2 départements se situaient au dessous (Gers et Lozère).

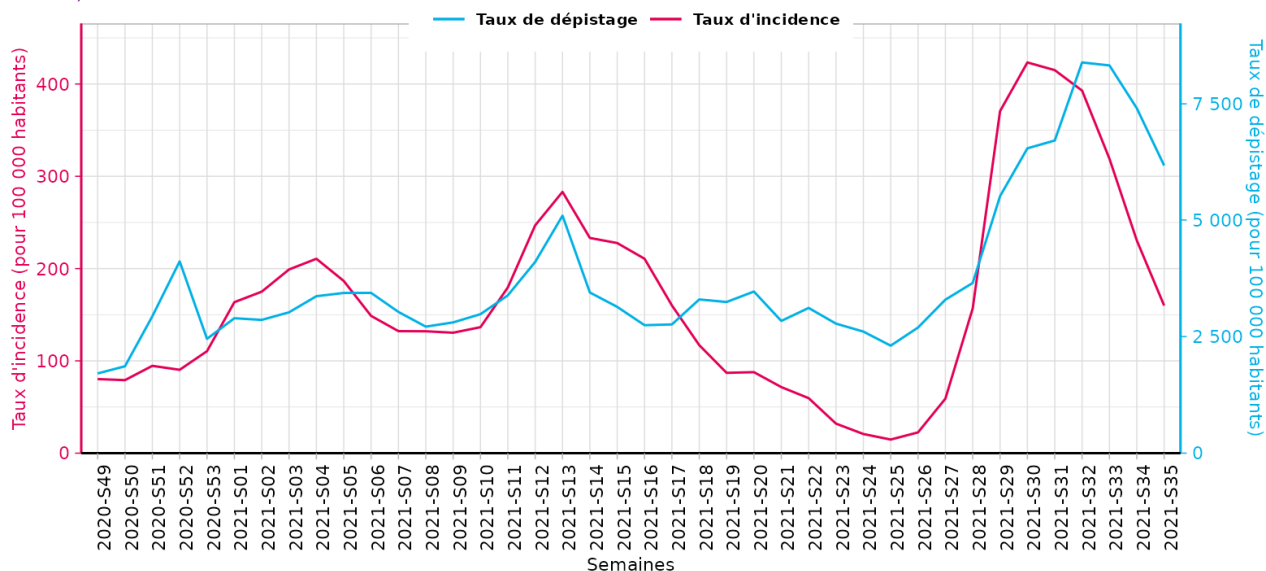
Les taux de positivité étaient stables ou en diminution dans la plupart des départements (jusqu'à -0,7%). Les taux de dépistages étaient en diminution dans tous les départements.

**Au total, en semaine 35, on observait une poursuite du ralentissement de la circulation virale dans tous les départements de la région Occitanie.**

Tableau 5. Nombre de personnes primo-testées positives pour le SARS-CoV-2, taux de positivité, taux bruts d'incidence et de dépistage, par département, Occitanie, semaine 35 (du 30 août au 5 septembre 2021) (source SI-DEP, au 08/09/2021)

| Départements             | Nombre de cas confirmés | Taux de positivité (en %) | Taux bruts d'incidence (/100 000 hab.) | Taux de dépistage (/100 000 hab.) |
|--------------------------|-------------------------|---------------------------|----------------------------------------|-----------------------------------|
| Ariège (09)              | 313                     | 3,7%                      | 205,4                                  | 5584,7                            |
| Aude (11)                | 575                     | 2,5%                      | 154,3                                  | 6073,4                            |
| Aveyron (12)             | 284                     | 2,0%                      | 102,0                                  | 5018,7                            |
| Gard (30)                | 1787                    | 3,6%                      | 238,8                                  | 6571,6                            |
| Haute-Garonne (31)       | 1764                    | 2,0%                      | 125,9                                  | 6268,3                            |
| Gers (32)                | 169                     | 2,1%                      | 88,9                                   | 4173,3                            |
| Hérault (34)             | 2570                    | 3,0%                      | 218,5                                  | 7221,3                            |
| Lot (46)                 | 211                     | 2,3%                      | 121,8                                  | 5268,9                            |
| Lozère (48)              | 59                      | 1,9%                      | 77,3                                   | 4101,7                            |
| Hautes-Pyrénées (65)     | 309                     | 2,5%                      | 136,2                                  | 5434,3                            |
| Pyrénées-Orientales (66) | 646                     | 2,0%                      | 134,9                                  | 6796,5                            |
| Tarn (81)                | 411                     | 2,2%                      | 106,0                                  | 4714,6                            |
| Tarn-et-Garonne (82)     | 379                     | 2,5%                      | 144,3                                  | 5839,7                            |
| <b>Occitanie</b>         | <b>9477</b>             | <b>2,6%</b>               | <b>160,0</b>                           | <b>6173,0</b>                     |

Figure 4. Evolution des taux d'incidence et taux de dépistage (/100 000 habitants), par semaine, Occitanie (source SI-DEP, au 08/09/2021)



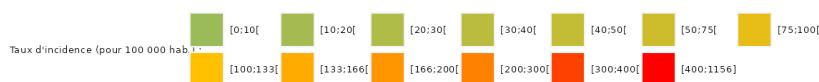
# Surveillance virologique

**Tableau 6. Evolution des taux bruts d'incidence hebdomadaires (pour 100 000 habitants) (6a), des taux de positivité hebdomadaires (en %) (6b), et des taux bruts de dépistage hebdomadaires (pour 100 000 habitants) (6c), par classe d'âge, Occitanie, du 17 mai 2021 (semaine 20) au 5 septembre 2021 (semaine 35) (source SI-DEP, données au 08/09/2021)**

6a.

**Zone : OCCITANIE - Taux d'incidence (pour 100 000 habitants) : valeurs de l'indicateur en chiffres et fond coloré**

| Age        | 17/05-23/05 | 24/05-30/05 | 31/05-06/06 | 07/06-13/06 | 14/06-20/06 | 21/06-27/06 | 28/06-04/07 | 05/07-11/07 | 12/07-18/07 | 19/07-25/07 | 26/07-01/08 | 02/08-08/08 | 09/08-15/08 | 16/08-22/08 | 23/08-29/08 | 30/08-05/09 |
|------------|-------------|-------------|-------------|-------------|-------------|-------------|-------------|-------------|-------------|-------------|-------------|-------------|-------------|-------------|-------------|-------------|
| [0,10[     | 75.1        | 55.4        | 38.4        | 19.2        | 14.4        | 12.2        | 8.6         | 16.5        | 42.3        | 132.4       | 189.7       | 214.1       | 218.2       | 208.2       | 179.0       | 145.7       |
| [10,20[    | 147.1       | 124.2       | 113.4       | 57.9        | 34.9        | 23.1        | 38.5        | 128.3       | 287.4       | 657.1       | 700.7       | 619.9       | 594.0       | 467.3       | 336.8       | 218.6       |
| [20,30[    | 137.8       | 115.1       | 103.0       | 59.9        | 36.0        | 31.1        | 70.8        | 200.2       | 514.3       | 1,155.6     | 1,113.3     | 940.1       | 844.2       | 610.9       | 394.0       | 237.8       |
| [30,45[    | 122.1       | 101.5       | 72.6        | 40.9        | 28.7        | 18.6        | 26.9        | 64.9        | 205.6       | 483.0       | 579.8       | 589.8       | 559.2       | 464.6       | 333.5       | 228.2       |
| [45,65[    | 70.2        | 56.6        | 49.2        | 24.9        | 17.5        | 11.4        | 13.2        | 26.0        | 81.2        | 205.8       | 279.6       | 299.8       | 284.3       | 230.2       | 173.5       | 122.0       |
| 65 et plus | 33.2        | 26.1        | 23.4        | 12.7        | 7.1         | 4.8         | 5.3         | 10.4        | 25.1        | 70.2        | 111.6       | 154.6       | 156.0       | 147.3       | 109.6       | 90.7        |
| 75 et plus | 28.9        | 24.5        | 21.8        | 13.4        | 6.2         | 5.2         | 6.0         | 10.7        | 21.3        | 62.1        | 105.9       | 164.3       | 166.8       | 150.1       | 115.6       | 99.4        |
| Tous âges  | 87.8        | 71.6        | 59.6        | 32.0        | 20.8        | 14.8        | 22.5        | 59.0        | 156.8       | 370.6       | 423.4       | 415.0       | 392.8       | 319.0       | 230.5       | 160.0       |



6b.

**Zone : OCCITANIE - Taux de positivité (en %) : valeurs de l'indicateur en chiffres et fond coloré**

| Age        | 17/05-23/05 | 24/05-30/05 | 31/05-06/06 | 07/06-13/06 | 14/06-20/06 | 21/06-27/06 | 28/06-04/07 | 05/07-11/07 | 12/07-18/07 | 19/07-25/07 | 26/07-01/08 | 02/08-08/08 | 09/08-15/08 | 16/08-22/08 | 23/08-29/08 | 30/08-05/09 |
|------------|-------------|-------------|-------------|-------------|-------------|-------------|-------------|-------------|-------------|-------------|-------------|-------------|-------------|-------------|-------------|-------------|
| [0,10[     | 2.1         | 2.2         | 1.3         | 0.8         | 0.8         | 0.7         | 0.6         | 1.7         | 4.4         | 9.9         | 11.1        | 12.9        | 15.1        | 15.3        | 15.8        | 12.8        |
| [10,20[    | 2.9         | 2.8         | 2.3         | 1.5         | 1.1         | 1.0         | 1.0         | 2.4         | 5.0         | 9.0         | 8.3         | 7.5         | 6.6         | 5.6         | 4.9         | 4.5         |
| [20,30[    | 3.2         | 3.2         | 2.6         | 1.5         | 0.9         | 0.9         | 1.5         | 2.9         | 6.0         | 8.8         | 7.5         | 6.3         | 4.3         | 3.3         | 2.4         | 1.8         |
| [30,45[    | 3.3         | 3.4         | 2.3         | 1.3         | 0.9         | 0.7         | 0.8         | 1.5         | 4.3         | 5.8         | 5.7         | 5.5         | 3.9         | 3.2         | 2.6         | 2.3         |
| [45,65[    | 2.3         | 2.3         | 1.9         | 1.0         | 0.7         | 0.5         | 0.6         | 1.0         | 2.9         | 4.8         | 5.4         | 5.7         | 4.2         | 3.3         | 2.7         | 2.2         |
| 65 et plus | 1.4         | 1.2         | 1.0         | 0.6         | 0.4         | 0.3         | 0.3         | 0.6         | 1.6         | 3.1         | 4.1         | 5.2         | 4.7         | 4.2         | 3.1         | 2.7         |
| 75 et plus | 1.2         | 1.1         | 0.9         | 0.7         | 0.3         | 0.3         | 0.4         | 0.6         | 1.3         | 2.6         | 3.6         | 5.0         | 4.7         | 4.1         | 3.2         | 2.9         |
| Tous âges  | 2.5         | 2.5         | 1.9         | 1.2         | 0.8         | 0.6         | 0.8         | 1.8         | 4.3         | 6.7         | 6.5         | 6.2         | 4.7         | 3.8         | 3.1         | 2.6         |



6c.

**Zone : OCCITANIE - Taux de dépistage (pour 100 000 habitants) : valeurs de l'indicateur en chiffres et fond coloré**

| Age        | 17/05-23/05 | 24/05-30/05 | 31/05-06/06 | 07/06-13/06 | 14/06-20/06 | 21/06-27/06 | 28/06-04/07 | 05/07-11/07 | 12/07-18/07 | 19/07-25/07 | 26/07-01/08 | 02/08-08/08 | 09/08-15/08 | 16/08-22/08 | 23/08-29/08 | 30/08-05/09 |
|------------|-------------|-------------|-------------|-------------|-------------|-------------|-------------|-------------|-------------|-------------|-------------|-------------|-------------|-------------|-------------|-------------|
| [0,10[     | 3,532.2     | 2,538.5     | 3,000.4     | 2,281.2     | 1,846.3     | 1,864.7     | 1,385.3     | 979.0       | 956.7       | 1,331.7     | 1,710.2     | 1,654.0     | 1,449.1     | 1,363.1     | 1,135.2     | 1,134.4     |
| [10,20[    | 5,117.9     | 4,447.6     | 4,898.6     | 3,792.9     | 3,321.0     | 2,412.7     | 3,735.0     | 5,397.0     | 5,757.5     | 7,265.6     | 8,467.5     | 8,239.6     | 8,986.8     | 8,301.8     | 6,871.7     | 4,865.6     |
| [20,30[    | 4,339.4     | 3,550.3     | 3,942.4     | 3,912.2     | 3,888.0     | 3,494.3     | 4,837.2     | 6,853.6     | 8,511.6     | 13,181.8    | 14,814.9    | 15,023.0    | 19,718.5    | 18,751.1    | 16,118.6    | 13,420.1    |
| [30,45[    | 3,729.5     | 2,968.0     | 3,216.7     | 3,070.1     | 3,063.6     | 2,797.4     | 3,435.5     | 4,252.9     | 4,813.5     | 8,311.3     | 10,214.7    | 10,742.9    | 14,217.7    | 14,337.8    | 12,674.9    | 10,137.3    |
| [45,65[    | 3,061.7     | 2,414.0     | 2,651.6     | 2,493.7     | 2,344.4     | 2,092.8     | 2,261.6     | 2,611.2     | 2,825.4     | 4,256.4     | 5,132.8     | 5,229.3     | 6,766.6     | 7,032.3     | 6,480.5     | 5,658.4     |
| 65 et plus | 2,451.5     | 2,201.5     | 2,325.3     | 2,063.3     | 1,943.2     | 1,759.7     | 1,691.7     | 1,656.6     | 1,599.4     | 2,256.2     | 2,710.9     | 2,969.2     | 3,355.0     | 3,523.3     | 3,500.2     | 3,324.5     |
| 75 et plus | 2,451.4     | 2,249.6     | 2,308.6     | 2,006.0     | 1,870.1     | 1,770.2     | 1,698.4     | 1,713.7     | 1,643.4     | 2,421.1     | 2,979.6     | 3,300.7     | 3,559.5     | 3,702.8     | 3,654.8     | 3,415.9     |
| Tous âges  | 3,468.3     | 2,837.7     | 3,116.4     | 2,779.8     | 2,609.5     | 2,306.9     | 2,695.9     | 3,293.4     | 3,652.7     | 5,515.1     | 6,541.9     | 6,709.4     | 8,384.5     | 8,320.7     | 7,402.3     | 6,173.0     |



# Surveillance virologique

Tableau 7. Evolution des taux bruts d'incidence hebdomadaires (pour 100 000 habitants) (7a), des taux de positivité hebdomadaires (en %) (7b), et des taux bruts de dépistage hebdomadaires (pour 100 000 habitants) (7c), par département, Occitanie, du 17 mai 2021 (semaine 20) au 5 septembre 2021 (semaine 35) (source SI-DEP, données au 08/09/2021)

## 7a.

**Taux d'incidence (pour 100 000 habitants) : valeurs de l'indicateur en chiffres et fond coloré**

| Zone                     | 17/05-23/05 | 24/05-30/05 | 31/05-06/06 | 07/06-13/06 | 14/06-20/06 | 21/06-27/06 | 28/06-04/07 | 05/07-11/07 | 12/07-18/07 | 19/07-25/07 | 26/07-01/08 | 02/08-08/08 | 09/08-15/08 | 16/08-22/08 | 23/08-29/08 | 30/08-05/09 |
|--------------------------|-------------|-------------|-------------|-------------|-------------|-------------|-------------|-------------|-------------|-------------|-------------|-------------|-------------|-------------|-------------|-------------|
| Ariège (09)              | 92,5        | 51,8        | 31,5        | 11,2        | 7,2         | 7,2         | 15,7        | 52,5        | 143,0       | 261,8       | 291,3       | 285,4       | 379,3       | 366,8       | 260,5       | 205,4       |
| Aude (11)                | 68,7        | 59,3        | 49,1        | 21,5        | 12,6        | 11,8        | 13,4        | 48,8        | 153,7       | 431,2       | 466,9       | 428,8       | 395,0       | 324,4       | 216,8       | 154,3       |
| Aveyron (12)             | 88,4        | 66,1        | 43,5        | 31,6        | 23,0        | 10,1        | 6,1         | 13,7        | 49,2        | 171,0       | 201,9       | 208,7       | 227,0       | 183,9       | 138,7       | 102,0       |
| Gard (30)                | 84,6        | 65,9        | 49,3        | 24,6        | 11,2        | 6,3         | 13,0        | 31,4        | 85,8        | 241,0       | 378,6       | 441,0       | 456,0       | 415,2       | 335,5       | 238,8       |
| Haute-Garonne (31)       | 100,8       | 83,9        | 77,5        | 39,7        | 30,4        | 26,9        | 36,8        | 71,7        | 177,4       | 429,6       | 463,6       | 400,0       | 352,6       | 260,0       | 185,8       | 125,9       |
| Gers (32)                | 51,6        | 48,9        | 54,7        | 35,8        | 16,8        | 14,2        | 12,1        | 41,0        | 76,3        | 174,2       | 190,0       | 205,7       | 192,1       | 146,8       | 109,5       | 88,9        |
| Hérault (34)             | 89,4        | 74,7        | 60,0        | 32,1        | 19,6        | 10,4        | 24,9        | 67,8        | 211,5       | 528,5       | 609,8       | 604,1       | 579,0       | 469,7       | 343,4       | 218,5       |
| Lot (46)                 | 79,7        | 65,3        | 38,1        | 25,4        | 13,9        | 4,6         | 9,8         | 21,4        | 64,7        | 125,9       | 166,3       | 209,6       | 251,8       | 210,2       | 150,7       | 121,8       |
| Lozère (48)              | 103,6       | 47,2        | 30,1        | 19,7        | 3,9         | 15,7        | 7,9         | 10,5        | 41,9        | 131,1       | 260,9       | 218,9       | 264,8       | 182,2       | 104,9       | 77,3        |
| Hautes-Pyrénées (65)     | 69,2        | 56,0        | 42,8        | 23,4        | 19,4        | 9,7         | 19,0        | 31,3        | 47,2        | 114,6       | 190,9       | 260,1       | 284,8       | 242,9       | 182,5       | 136,2       |
| Pyrénées-Orientales (66) | 79,3        | 65,3        | 66,6        | 40,7        | 26,3        | 14,2        | 29,0        | 157,8       | 378,1       | 637,0       | 536,1       | 489,6       | 409,6       | 314,2       | 188,3       | 134,9       |
| Tarn (81)                | 91,0        | 76,3        | 67,8        | 35,1        | 23,7        | 22,2        | 13,9        | 29,4        | 78,1        | 228,7       | 306,8       | 329,2       | 274,6       | 208,8       | 153,6       | 106,0       |
| Tarn-et-Garonne (82)     | 97,5        | 89,1        | 56,0        | 31,6        | 18,3        | 8,4         | 20,6        | 36,2        | 91,0        | 225,0       | 303,5       | 317,2       | 287,1       | 266,2       | 172,5       | 144,3       |
| Occitanie                | 87,8        | 71,6        | 59,6        | 32,0        | 20,8        | 14,8        | 22,5        | 59,0        | 156,8       | 370,6       | 423,4       | 415,0       | 392,8       | 319,0       | 230,5       | 160,0       |



## 7b.

**Taux de positivité (en %) : valeurs de l'indicateur en chiffres et fond coloré**

| Zone                     | 17/05-23/05 | 24/05-30/05 | 31/05-06/06 | 07/06-13/06 | 14/06-20/06 | 21/06-27/06 | 28/06-04/07 | 05/07-11/07 | 12/07-18/07 | 19/07-25/07 | 26/07-01/08 | 02/08-08/08 | 09/08-15/08 | 16/08-22/08 | 23/08-29/08 | 30/08-05/09 |
|--------------------------|-------------|-------------|-------------|-------------|-------------|-------------|-------------|-------------|-------------|-------------|-------------|-------------|-------------|-------------|-------------|-------------|
| Ariège (09)              | 2,8%        | 1,8%        | 1,2%        | 0,5%        | 0,3%        | 0,4%        | 0,8%        | 2,1%        | 4,9%        | 5,8%        | 5,7%        | 5,4%        | 5,3%        | 5,2%        | 4,0%        | 3,7%        |
| Aude (11)                | 1,6%        | 1,8%        | 1,2%        | 0,7%        | 0,5%        | 0,5%        | 0,5%        | 1,5%        | 4,3%        | 7,2%        | 6,5%        | 6,2%        | 4,6%        | 3,8%        | 2,9%        | 2,5%        |
| Aveyron (12)             | 2,6%        | 2,3%        | 1,6%        | 1,3%        | 1,0%        | 0,5%        | 0,3%        | 0,6%        | 2,2%        | 4,3%        | 4,2%        | 3,8%        | 3,4%        | 2,7%        | 2,3%        | 2,0%        |
| Gard (30)                | 2,9%        | 2,7%        | 2,0%        | 1,0%        | 0,5%        | 0,3%        | 0,5%        | 1,1%        | 2,8%        | 5,2%        | 6,4%        | 6,9%        | 5,3%        | 4,7%        | 4,2%        | 3,6%        |
| Haute-Garonne (31)       | 2,5%        | 2,6%        | 2,1%        | 1,2%        | 0,9%        | 1,0%        | 1,1%        | 1,8%        | 4,2%        | 6,9%        | 6,4%        | 5,7%        | 4,3%        | 3,2%        | 2,6%        | 2,0%        |
| Gers (32)                | 1,9%        | 2,4%        | 2,0%        | 1,3%        | 0,7%        | 0,6%        | 0,6%        | 1,6%        | 3,2%        | 4,9%        | 4,6%        | 4,6%        | 3,4%        | 2,7%        | 2,2%        | 2,1%        |
| Hérault (34)             | 2,6%        | 2,6%        | 2,0%        | 1,2%        | 0,8%        | 0,4%        | 0,9%        | 1,8%        | 4,7%        | 7,7%        | 7,5%        | 7,1%        | 5,4%        | 4,5%        | 3,7%        | 3,0%        |
| Lot (46)                 | 3,2%        | 2,7%        | 1,6%        | 1,2%        | 0,8%        | 0,3%        | 0,6%        | 1,1%        | 3,1%        | 3,9%        | 4,1%        | 4,6%        | 4,0%        | 3,1%        | 2,3%        | 2,3%        |
| Lozère (48)              | 3,9%        | 2,3%        | 1,6%        | 1,3%        | 0,3%        | 1,2%        | 0,4%        | 0,6%        | 1,9%        | 4,0%        | 6,4%        | 4,7%        | 4,9%        | 3,2%        | 2,1%        | 1,9%        |
| Hautes-Pyrénées (65)     | 2,1%        | 2,0%        | 1,3%        | 0,8%        | 0,7%        | 0,4%        | 0,8%        | 1,0%        | 1,9%        | 3,1%        | 4,0%        | 4,8%        | 4,0%        | 3,2%        | 2,8%        | 2,5%        |
| Pyrénées-Orientales (66) | 2,1%        | 2,2%        | 2,1%        | 1,4%        | 1,0%        | 0,6%        | 1,2%        | 4,2%        | 7,6%        | 9,0%        | 7,2%        | 6,7%        | 4,5%        | 3,5%        | 2,4%        | 2,0%        |
| Tarn (81)                | 3,1%        | 3,2%        | 2,3%        | 1,4%        | 1,1%        | 1,1%        | 0,7%        | 1,1%        | 2,9%        | 6,1%        | 6,4%        | 6,2%        | 4,3%        | 3,4%        | 2,9%        | 2,2%        |
| Tarn-et-Garonne (82)     | 3,1%        | 2,9%        | 1,9%        | 1,2%        | 0,8%        | 0,4%        | 0,9%        | 1,4%        | 3,2%        | 4,8%        | 5,5%        | 5,6%        | 4,0%        | 3,7%        | 2,5%        | 2,5%        |
| Occitanie                | 2,5%        | 2,5%        | 1,9%        | 1,2%        | 0,8%        | 0,6%        | 0,8%        | 1,8%        | 4,3%        | 6,7%        | 6,5%        | 6,2%        | 4,7%        | 3,8%        | 3,1%        | 2,6%        |



## 7c.

**Taux de dépistage (pour 100 000 habitants) : valeurs de l'indicateur en chiffres et fond coloré**

| Zone                     | 17/05-23/05 | 24/05-30/05 | 31/05-06/06 | 07/06-13/06 | 14/06-20/06 | 21/06-27/06 | 28/06-04/07 | 05/07-11/07 | 12/07-18/07 | 19/07-25/07 | 26/07-01/08 | 02/08-08/08 | 09/08-15/08 | 16/08-22/08 | 23/08-29/08 | 30/08-05/09 |
|--------------------------|-------------|-------------|-------------|-------------|-------------|-------------|-------------|-------------|-------------|-------------|-------------|-------------|-------------|-------------|-------------|-------------|
| Ariège (09)              | 3 292,7     | 2 843,2     | 2 735,6     | 2 455,4     | 2 389,1     | 1 847,8     | 2 039,4     | 2 496,8     | 2 898,3     | 4 517,8     | 5 115,6     | 5 264,5     | 7 109,7     | 7 084,1     | 6 529,0     | 5 584,7     |
| Aude (11)                | 4 316,8     | 3 295,1     | 3 930,5     | 3 220,5     | 2 764,9     | 2 493,7     | 2 620,0     | 3 204,1     | 3 616,8     | 5 989,2     | 7 147,2     | 6 932,6     | 8 657,8     | 8 576,0     | 7 601,7     | 6 073,4     |
| Aveyron (12)             | 3 433,0     | 2 815,8     | 2 768,0     | 2 452,6     | 2 400,1     | 2 083,3     | 2 067,5     | 2 117,0     | 2 275,1     | 3 975,1     | 4 776,9     | 5 491,8     | 6 700,0     | 6 785,1     | 6 118,7     | 5 018,7     |
| Gard (30)                | 2 917,0     | 2 423,4     | 2 514,3     | 2 450,6     | 2 209,3     | 1 964,8     | 2 637,4     | 2 954,3     | 3 101,0     | 4 663,1     | 5 888,7     | 6 395,9     | 8 598,8     | 8 815,1     | 8 071,3     | 6 571,6     |
| Haute-Garonne (31)       | 3 992,8     | 3 195,0     | 3 645,0     | 3 301,9     | 3 273,8     | 2 811,3     | 3 436,3     | 4 017,0     | 4 216,7     | 6 204,8     | 7 291,1     | 7 013,4     | 8 248,3     | 8 059,5     | 7 114,0     | 6 268,3     |
| Gers (32)                | 2 738,9     | 2 052,7     | 2 708,9     | 2 713,1     | 2 314,8     | 2 297,4     | 2 167,4     | 2 552,1     | 2 354,8     | 3 556,1     | 4 131,2     | 4 427,0     | 5 633,0     | 5 383,6     | 4 869,5     | 4 173,3     |
| Hérault (34)             | 3 421,6     | 2 829,4     | 2 977,7     | 2 631,5     | 2 561,5     | 2 370,4     | 2 913,3     | 3 672,1     | 4 478,4     | 6 861,6     | 8 168,3     | 8 475,1     | 10 707,5    | 10 426,6    | 9 174,0     | 7 221,3     |
| Lot (46)                 | 2 481,4     | 2 411,0     | 2 399,4     | 2 044,9     | 1 722,0     | 1 480,7     | 1 606,0     | 2 030,4     | 2 100,3     | 3 264,5     | 4 063,7     | 4 551,1     | 6 320,5     | 6 883,0     | 6 414,1     | 5 268,9     |
| Lozère (48)              | 2 634,8     | 2 014,8     | 1 847,0     | 1 546,8     | 1 419,7     | 1 367,2     | 1 760,5     | 1 862,7     | 2 178,6     | 3 262,7     | 4 100,4     | 4 664,0     | 5 402,0     | 5 631,4     | 5 056,0     | 4 101,7     |
| Hautes-Pyrénées (65)     | 3 263,5     | 2 869,9     | 3 359,7     | 2 753,1     | 2 952,3     | 2 228,0     | 2 459,9     | 3 178,5     | 2 529,1     | 3 715,4     | 4 725,4     | 5 385,3     | 7 126,2     | 7 500,5     | 6 474,2     | 5 434,3     |
| Pyrénées-Orientales (66) | 3 809,6     | 2 929,4     | 3 239,7     | 2 923,2     | 2 528,8     | 2 291,9     | 2 500,2     | 3 765,3     | 4 986,2     | 7 054,1     | 7 458,7     | 7 296,5     | 9 085,6     | 9 084,8     | 7 973,1     | 6 796,5     |
| Tarn (81)                | 2 912,4     | 2 400,1     | 2 958,0     | 2 507,9     | 2 181,0     | 2 013,2     | 1 867,0     | 2 567,4     | 2 689,4     | 3 777,0     | 4 787,9     | 5 344,2     | 6 400,7     | 6 121,2     | 5 251,6     | 4 714,6     |
| Tarn-et-Garonne (82)     | 3 181,4     | 3 060,0     | 3 004,4     | 2 560,8     | 2 177,7     | 1 899,0     | 2 251,2     | 2 636,5     | 2 819,3     | 4 641,7     | 5 538,5     | 5 644,3     | 7 190,3     | 7 273,7     | 6 787,0     | 5 839,7     |
| Occitanie                | 3 468,3     | 2 837,7     | 3 116,4     | 2 779,8     | 2 609,5     | 2 306,9     | 2 695,9     | 3 293,4     | 3 652,7     | 5 515,1     | 6 541,9     | 6 709,4     | 8 384,5     | 8 320,7     | 7 402,3     | 6 173,0     |



## Surveillance virologique et variants : résultats des tests de criblage, séquençage et enquêtes flash

De nombreux variants du SARS-CoV-2 circulent aujourd'hui sur le territoire, dont certains sont qualifiés de « variants préoccupants (VOC) » car leur impact (sur le plan de la transmissibilité, de la virulence ou de l'échappement immunitaire potentiel) justifie la mise en place d'une surveillance et de mesures de gestion spécifiques au niveau national, dans l'objectif de contenir leur progression. Des détails sur le sujet sont disponibles sur le [site](#) de Santé publique France.

À ce jour, **cinq variants ont été qualifiés de préoccupants (VOC)** en raison de leur transmissibilité augmentée et/ou d'un risque d'échappement à la réponse immunitaire, d'après [l'analyse de risque conjointe par le Centre national de référence des virus respiratoires et Santé publique France](#).

### Résultats des tests de criblage saisis dans SI-DEP

Le criblage permet d'identifier des mutations qui peuvent être portées par les différents variants (cf. Tableau 8 des correspondances).

En Occitanie en S35, sur les 12 920 tests positifs (RT-PCR ou TA) pour le SARS-CoV-2, 59% étaient renseignés pour le criblage. La mutation L452R était retrouvée dans 89% des prélèvements recherchant cette mutation en S35 (Tableau 8). Les détections des mutations **E484K** et **E484Q** étaient inférieures à 10 dans l'ensemble de la région.

### Résultats d'enquêtes Flash

L'objectif des enquêtes Flash hebdomadaire est de connaître la distribution des variants Sars-CoV-2 circulants sur le territoire. Elles reposent sur un envoi - par les laboratoires - de prélèvements effectués un jour donné de la semaine au CNR Lyon (Ex midi Pyrénées) ou à l'IHU de Marseille (Ex Languedoc Roussillon) pour séquençage.

Le variant préoccupant **21A/478K (Delta)** représentait 98,6 % des séquences interprétables de l'**Enquête Flash #18** du 03 août qui portait sur 461 prélèvements provenant de la région Occitanie. Parmi les séquences interprétables de cette dernière enquête Flash, 0,2% correspondaient au variant préoccupant **20I/501Y.V1 (Alpha)** et 1,1% au variant préoccupant **Gamma** (Figure 5).

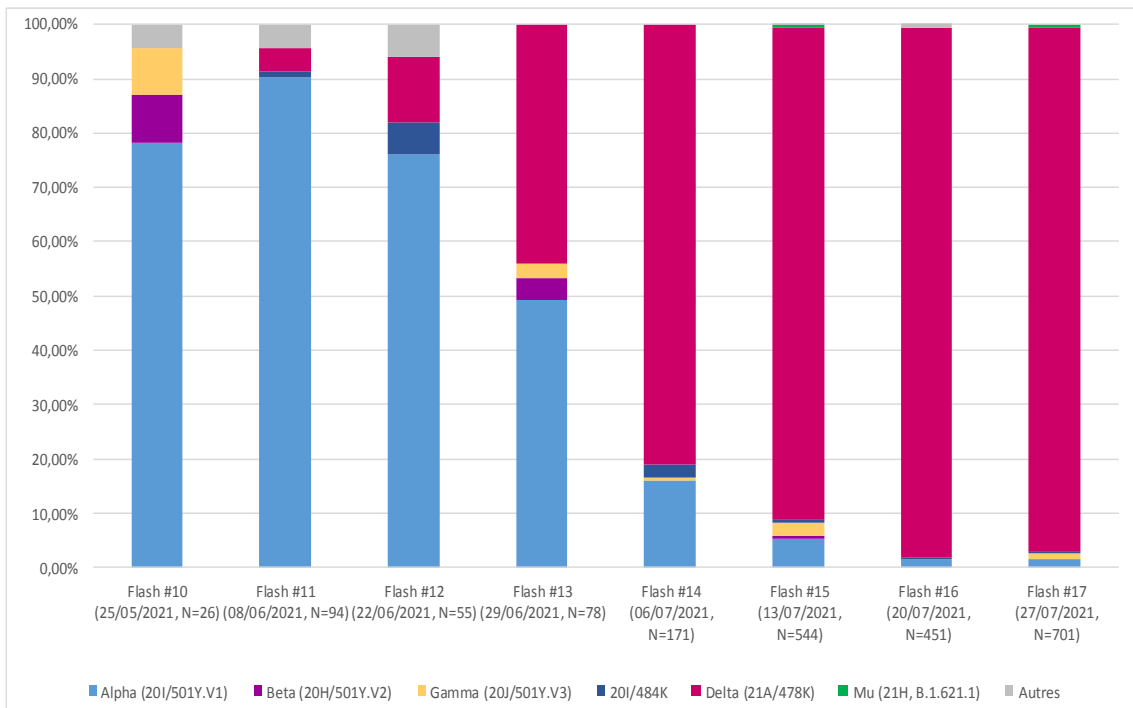
Le variant Mu (21H, B.1.621) a récemment été classé VOI par l'OMS en raison de possibles propriétés d'évasion immunitaire comparables à celles du VOC Beta. Identifié depuis janvier 2021, il a été détecté sporadiquement en France, dont en Occitanie, mais sa détection n'augmente pas au cours des différentes enquêtes Flash (Figure 5).

**Tableau 8.** Part de détection des mutations E484K, E484Q et L452R parmi les prélèvements criblés où la mutation en question est recherchée et le résultat est interprétable et variants portant les mutations en S35 en Occitanie (source SI-DEP au 08/09/2021).

| Mutation     | % de détection parmi les prélèvements criblés où la mutation est recherchée et le résultat est interprétable (S35) | Variants portant la mutation                                                                                                                                                                                                                                                                                      |
|--------------|--------------------------------------------------------------------------------------------------------------------|-------------------------------------------------------------------------------------------------------------------------------------------------------------------------------------------------------------------------------------------------------------------------------------------------------------------|
| <b>E484K</b> | 0 %                                                                                                                | - VOC* 20H (V2, B.1.351B.1.351.2/B.1.351.3, Beta) - VUM*** 21F (B.1.526, Iota)<br>- VOC 20J (V3, P.1/P.1.*, Gamma) - VUM 21H (B.1.621/B.1.621.1)<br>- VOC 20I/484K (B.1.1.7+E484K) - VUM 20A (B.1.619/B.1.619.1)<br>- VOI** 20B (B.1.1.318) - VUM 20A (B.1.620)<br>- VOI 21D (B.1.525, Eta) - VUM 20B (P.2, Zeta) |
| <b>E484Q</b> | 0 %                                                                                                                | - VOC 20I/484Q (B.1.1.7+E484Q) - VOI 21B (B.1.617.1, Kappa)                                                                                                                                                                                                                                                       |
| <b>L452R</b> | 89 %                                                                                                               | - VOC 21A (B.1.617.2/AY.*, Delta) - VUM 20I/452R (B.1.1.7 + L452R)<br>- VOI 21B (B.1.617.1, Kappa) - VUM 21C (B.1.427 / B.1.429)<br>- VOI 20D (C.36.3)                                                                                                                                                            |

\*VOC : Variant of concern, \*\*VOI : Variant of interest, \*\*\*VUM : Variant under monitoring

**Figure 5.** Évolution de la proportion des variants séquençés, enquêtes Flash #10 à #17, en Occitanie, (données EMERGEN au 08/09/2021). La catégorie « Autres » inclut les variants qui ne sont pas considérés comme préoccupants.



## Signalements

En Occitanie, depuis le 1<sup>er</sup> mars 2020, 3059 signalements d'un ou plusieurs cas de COVID-19 ont été déclarés dans les établissements sociaux et médico-sociaux (ESMS) à Santé publique France via le portail national des signalements du ministère. Il s'agissait de 2014 (65,8%) signalements dans les établissements d'hébergement pour personnes âgées (EHPAD et autres EHPA) et 1045 (34,2%) dans les autres EMS (Hébergement pour personnes handicapées (HPH), Aide à l'enfance et autres ESMS).

L'ensemble de ces signalements, correspondait à un total de 18 365 cas de COVID-19 confirmés parmi les résidents. Parmi l'ensemble des cas possibles ou confirmés, 1 806 résidents sont décédés dans les établissements et 797 à l'hôpital depuis le début de l'épidémie (tableau 9).

Au cours de la semaine 35, 8 nouveaux épisodes de COVID-19 ont été signalés par des ESMS, dont 6 par les EHPAD, 2 en HPH (contre 11 épisodes en semaine 34). Au total, 42 cas confirmés ont été recensés parmi le personnel et 121 parmi les résidents (respectivement 128 et 56 cas pour la semaine 34). En semaine 35, 19 nouveaux décès ont été déclarés (tous résidents, dont 3 en hospitalisation et 16 en établissement) contre 9 décès en semaine 34, tous résidents).

Tableau 9. Nombre de signalements de cas de COVID-19 et de décès par type d'ESMS, chez les résidents et le personnel, rapportés entre le 1er mars 2020 et le 5 septembre 2021, Occitanie (source : Surveillance dans les ESMS, au 07/09/2021)

|                             | EHPA <sup>1</sup> | HPH <sup>2</sup> | Aide enfance <sup>3</sup> | Autres EMS <sup>4</sup> | Total |
|-----------------------------|-------------------|------------------|---------------------------|-------------------------|-------|
| <b>Signallements</b>        | 2014              | 835              | 56                        | 154                     | 3059  |
| <b>Cas confirmés</b>        | 15878             | 1984             | 55                        | 448                     | 18365 |
| <b>Cas hospitalisés</b>     | 1478              | 136              | 3                         | 38                      | 1655  |
| <b>Décès hôpitaux</b>       | 721               | 64               | 0                         | 12                      | 797   |
| <b>Décès établissements</b> | 1759              | 12               | 0                         | 35                      | 1806  |

1 Établissement d'hébergement pour personnes âgées; 2 Établissement d'hébergement pour personnes handicapées; 3 Établissement de l'Aide sociale à l'enfance; 4 Autres établissements; données consolidées

Figure 6. Nombre de signalements COVID-19 rapportés dans les établissements sociaux et médico-sociaux par date de début des signes du 1er cas et type d'établissement, du 06/07/2020 au 05/09/2021 (source : Surveillance dans les ESMS, au 07/09/2021)

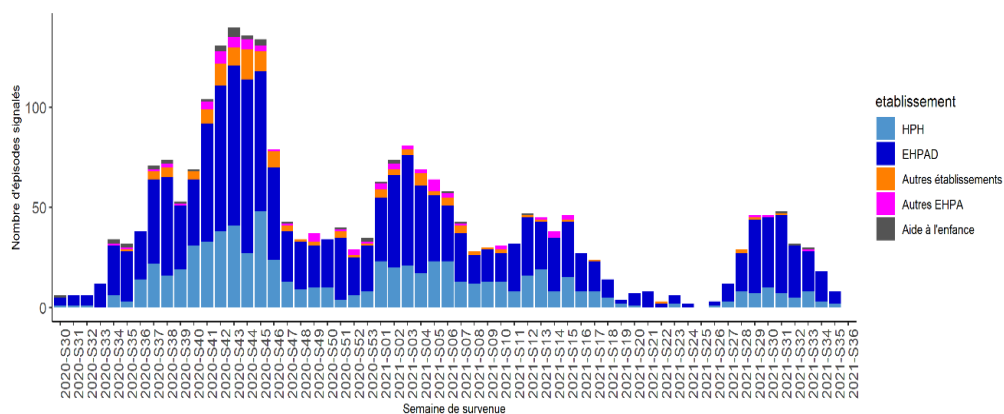
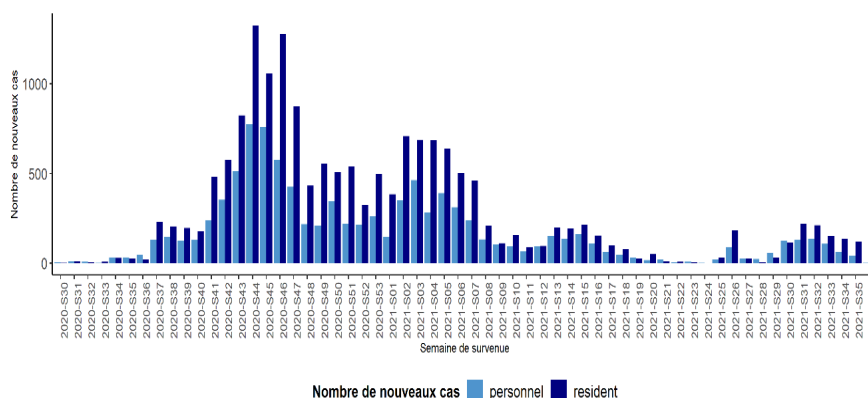


Figure 7. Nombre de cas confirmés de COVID-19 chez les résidents et le personnel en ESMS par semaine, du 20/07/2020 au 05/09/2021 (source : Surveillance dans les ESMS, au 07/09/2021)

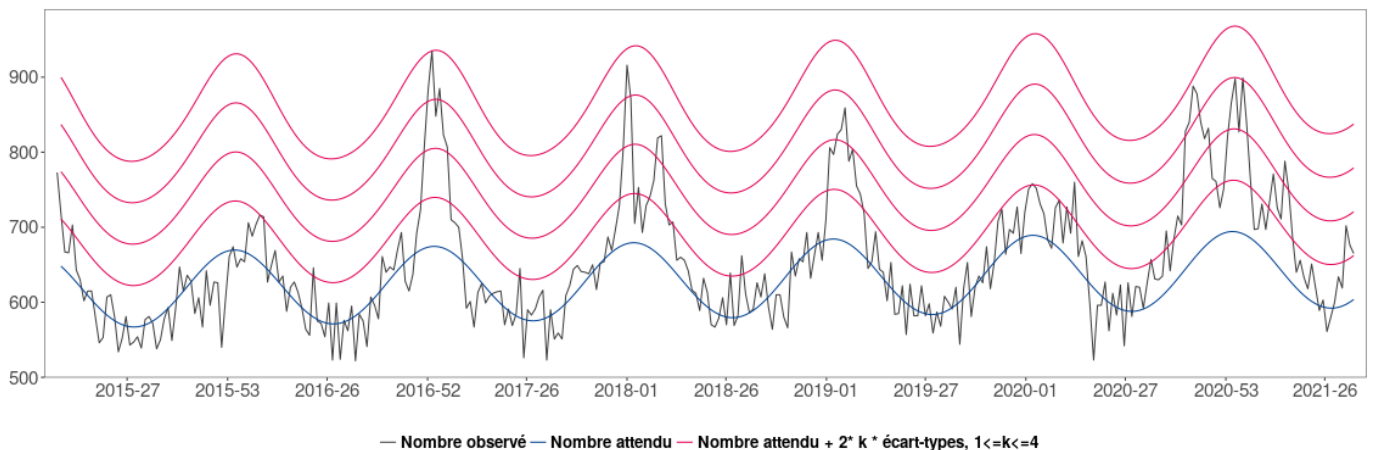


## Mortalité toutes causes (Insee)

La mortalité toutes causes renseigne l'ensemble des décès de la région et par département, estimée à partir des données d'état civil d'environ 75% des décès qui surviennent dans la région. Sans pouvoir donner la part attribuable au COVID-19, la surveillance de la mortalité toutes causes présente l'intérêt d'identifier des excès éventuels de mortalité par rapport aux valeurs attendues pour la même période de l'année d'après l'historique des années précédentes. Du fait des délais habituels de transmission des certificats de décès par les bureaux d'état civil, les données des dernières semaines sont encore incomplètes et seront consolidées dans les prochaines semaines.

Depuis la semaine 32 (du 09/08 au 15/08/2021) et au 07/09/2021, le nombre hebdomadaire de décès observé au niveau régional en Occitanie chez les plus de 65 ans se situait significativement au dessus de l'attendu (figure 8). Cet excès était significativement observable en semaine 34 (du 23/08 au 29/08/2021) dans le département de la Haute-Garonne alors que les semaines précédentes, cela concernaient les départements de l'Hérault en semaine 32 et de l'Aveyron en semaine 33. Cette évolution sera confirmée dans les jours prochains en fonction de la consolidation des données collectées en département.

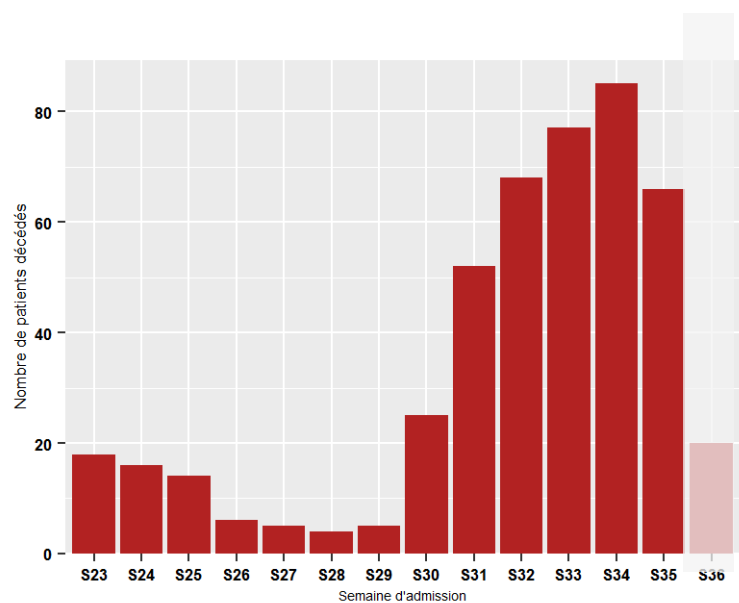
Figure 8. Mortalité toutes causes chez les plus de 65 ans, jusqu'à la semaine 34 (du 23/08 au 29/08) de 2021, région Occitanie (source : Insee, au 07/09/2021 à 15h)



## Mortalité hospitalière (données SI-VIC)

Selon les données disponibles au 08 septembre 2021 à 15h, **66 nouveaux décès étaient enregistrés pour la semaine 35 dans les établissements de santé de la région, en diminution par rapport aux semaines précédentes** (figure 9). Parmi eux, 89% concernaient des personnes de 65 ans ou plus (N=59). Trois départements recensaient 10 décès ou plus en semaine 35 : le Gard, la Haute-Garonne et l'Hérault (soit 56% du total).

Figure 9. Nombre hebdomadaire de décès hospitaliers pour COVID-19 (source : SI-VIC, 08/09/2021 15h) - Semaine 36 incomplète

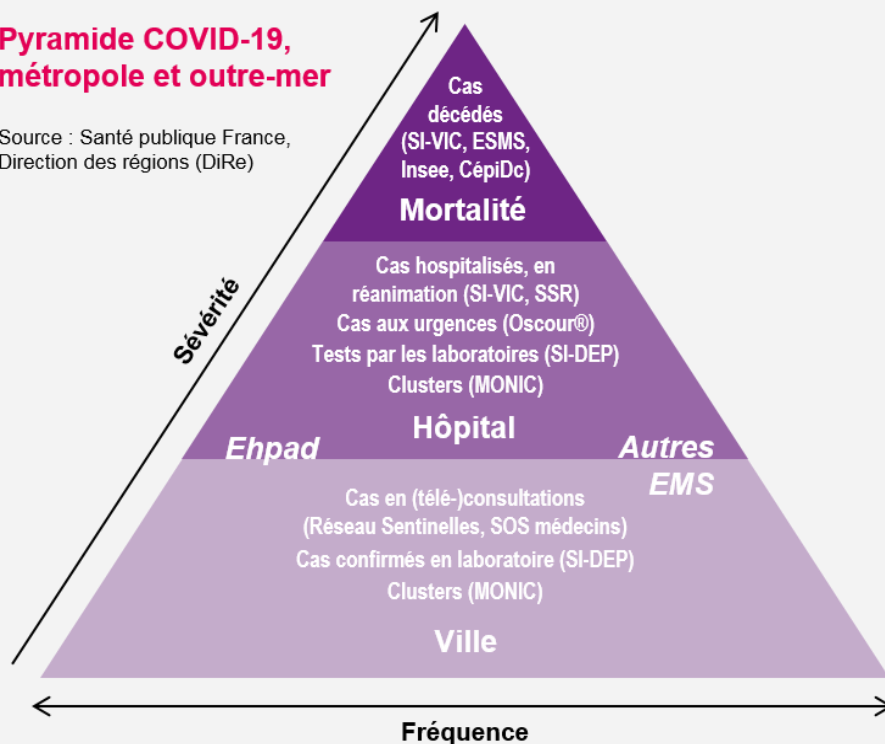


## Mission de Santé publique France

Surveiller, comprendre la dynamique de l'épidémie, anticiper les scénarii, mettre en place des actions pour prévenir et limiter la transmission du virus, mobiliser la réserve sanitaire. En Occitanie, coordonner la surveillance, investiguer, analyser les données, apporter l'expertise à l'ARS pour l'aide à la décision.

### Pyramide COVID-19, métropole et outre-mer

Source : Santé publique France, Direction des régions (DiRe)



CèpiDc-Inserm : Centre d'épidémiologie sur les causes médicales de décès ; Ehpad : Etablissement d'hébergement pour personnes âgées dépendantes ; EMS : Etablissement médico-social ; ESMS : Etablissement social et médico-social ; Insee : Institut national de la statistique et des études économiques ; MONIC : Système d'information de monitoring des clusters ; Oscour® : Organisation de la surveillance coordonnée des urgences ; SI-DEP : Système d'informations de dépistage ; SI-VIC : Système d'information des victimes ; SSR : Services sentinelles de réanimation/soins intensifs

Rédacteur en chef

Damien Mouly  
responsable de la Cellule  
Régionale Occitanie

Equipe de rédaction

Santé publique France  
Occitanie

Direction des régions (DiRe)

Séverine Bailleul  
Lorène Belkadi  
Alexis Bievez  
Olivier Catelinois  
Jean Loup Chappert  
Amandine Cochet  
Cécile Durand  
Anne Guinard  
Damien Mouly  
Jérôme Pouey  
Adeline Riondel  
Stéphanie Rivière  
Leslie Simac

En collaboration à Santé  
publique France avec la  
Direction des maladies  
infectieuses (DMI), la Direc-  
tion appui, traitements et  
analyse de données (Data)

Contact presse

[presse@santepubliquefrance.fr](mailto:presse@santepubliquefrance.fr)

Diffusion Santé publique  
France

12 rue du Val d'Osne  
94415 Saint-Maurice Cedex  
[www.santepubliquefrance.fr](http://www.santepubliquefrance.fr)

Date de publication

9 septembre 2021

Numéro vert 0 800 130 000  
7j/7 24h/24 (appel gratuit)

Sites associés :

- ▶ [SurSaUD@](#)
- ▶ [OSCOUR®](#)
- ▶ [SOS Médecins](#)
- ▶ [Réseau Sentinelles](#)
- ▶ [SI-VIC](#)
- ▶ [CèpiDC](#)

GÉODES  
GEO DONNÉES EN SANTÉ PUBLIQUE

ars  
Agence Régionale de Santé  
Occitanie

MINISTÈRE  
DES SOLIDARITÉS  
ET DE LA SANTÉ  
Liberté  
Égalité  
Fraternité

ecdc  
EUROPEAN CENTRE FOR  
DISEASE PREVENTION

World Health  
Organization

### INFORMATION CORONAVIRUS COVID-19

## QUE FAIRE DÈS LES PREMIERS SIGNES ?

Si vous avez de la fièvre, de la toux, mal à la gorge,  
le nez qui coule ou une perte du goût et de l'odorat :



Consultez rapidement  
votre médecin pour qu'il décide  
si vous devez être testé



En attendant les résultats,  
restez chez vous et évitez tout contact

### INFORMATION CORONAVIRUS COVID-19

## PROTÉGEONS-NOUS LES UNS LES AUTRES



Se laver régulièrement les mains  
ou utiliser une solution hydro-  
alcoolique



Tousser ou éternuer dans son  
coudé ou dans un mouchoir



Se moucher dans un mouchoir  
à usage unique



Portez un masque chirurgical ou  
en tissu de catégorie 1 quand  
la distance de deux mètres ne  
peut pas être respectée



Respecter une distance  
d'au moins deux mètres avec les  
autres



Limiter au maximum ses  
contacts sociaux (6 maximum)



Éviter de se toucher le visage



Aérer les pièces le plus souvent  
possible, au minimum quelques  
minutes toutes les heures



Saluer sans serrer la main  
et arrêter les embrassades



Utiliser les outils numériques (TousAntiCovid)