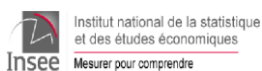


23 février 2023

En collaboration avec :

Agence régionale de santé
(ARS) Nouvelle-Aquitaine,
Médecins libéraux, SAMU
Centre 15, SOS médecins,
médecins urgentistes,
réanimateurs, laboratoires de
biologie médicale hospitaliers
et de ville, Sociétés savantes
d'infectiologie, de réanimation
et de médecine d'urgence



CNR Virus des infections respiratoires



Santé publique France, dans le cadre de ses missions de surveillance, d'alerte et de prévention, analyse et publie les données concernant la COVID-19 issues de son réseau de partenaires et de ses propres études et enquêtes. Ce bilan est basé sur les données rapportées jusqu'au 22 février 2023.

Chiffres clés – Nouvelle-Aquitaine

Semaine 07-2023 (du 13 au 19 février 2023)

en comparaison avec la semaine 06-2023 (du 06 au 12 février 2023)

Circulation virale



26,5 (vs 25,1 en S06)

Taux d'incidence
pour 100 000 hab.



5,3 % (vs 4,9 % en S06)

Taux de positivité des tests



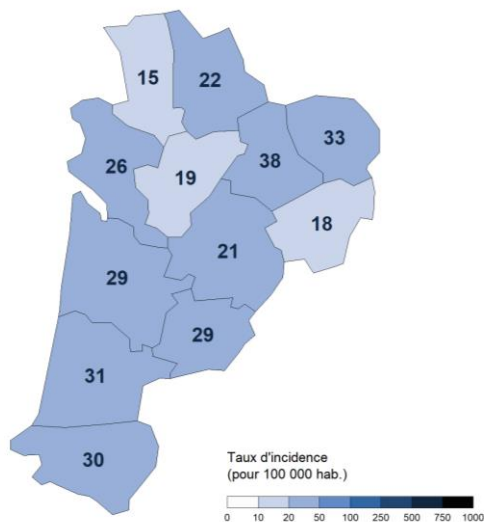
504 (vs 512 en S06)

Taux de dépistage
pour 100 000 hab.



0,93 (0,88-0,97)

R-effectif SI-DEP
Nombre de reproduction



Recours aux soins



0,8 % (comme en S06)

Part des actes SOS Médecins
pour suspicion de COVID-19



0,3 % (comme en S06)

Part des passages aux urgences
pour suspicion de COVID-19



90 (vs 126 en S06)

Nouvelles hospitalisations
en secteur conventionnel
de patients COVID-19*



6 (vs 14 en S06)

Nouvelles admissions en
services de soins critiques
de patients COVID-19*



8 (vs 15 en S06)

Nombre de décès à l'hôpital
de patients COVID-19*



* Données non consolidées

Vaccination au 20 février 2023



28,9 % des 60-79 ans et **29,6 %**
des 80 ans et plus éligibles*

ont reçu une **dose de rappel**
adaptée au variant Omicron

* personnes ayant reçu au moins une primo-vaccination complète et dernière injection réalisée depuis au moins 6 mois chez les individus de 60-79 ans et 3 mois chez les 80 ans et plus ([méthode](#) décrite précédemment)

Points clés – Nouvelle-Aquitaine

Stabilité ou diminution des indicateurs virologiques et syndromiques qui atteignent des niveaux faibles.

Retrouvez le tableau de bord quotidien sur : [InfoCovidFrance](https://www.infocovidfrance.fr)

Afin de limiter la propagation de l'épidémie, il convient de :

Se faire vacciner

Appliquer à titre individuel
les gestes barrières

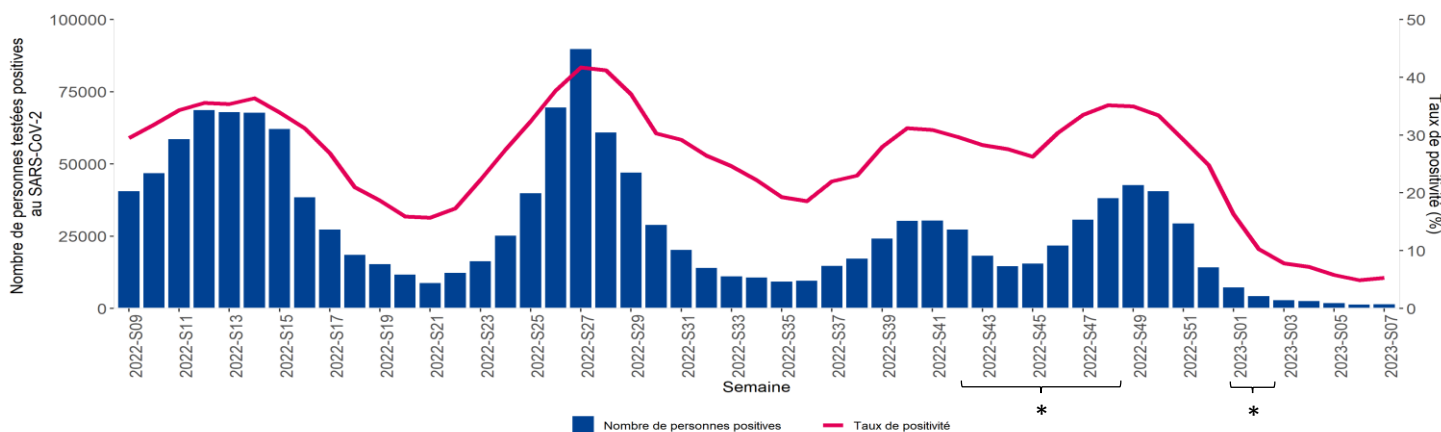
Se faire tester et s'isoler en présence
de symptômes ou de contact à risque

Cas confirmés, incidence et dépistage

En semaine 07-2023, le SARS-CoV-2 continue de circuler en Nouvelle-Aquitaine mais à un niveau relativement faible. Le taux de reproduction estimé à partir des données de dépistage est significativement inférieur à 1 depuis le 20 décembre 2022 et les taux d'incidence (TI) et de positivité (TP) sont inférieurs à 50 pour 100 000 habitants et 10,0 %, respectivement, depuis début février (dans la quasi-totalité des classes d'âge et des départements).

À de plus petites échelles telles qu'au département ou par classe d'âge, des tendances à la hausse ou à la baisse plus marquées que ce qui est observé au niveau régional en population générale peuvent être relevées. Toutefois, dans un contexte de faible activité de dépistage par rapport aux mois précédents et d'un nombre relativement faible de nouveaux cas détectés, une hausse du TI et/ou du TP pour ces découpages ne traduit pas nécessairement une forte augmentation du nombre de nouveaux cas.

Figure 1. Évolution hebdomadaire du nombre de personnes testées positives au SARS-CoV-2 et du taux de positivité associé, en population générale, depuis la semaine 09-2022, Nouvelle-Aquitaine, données SI-DEP au 22/02/2023

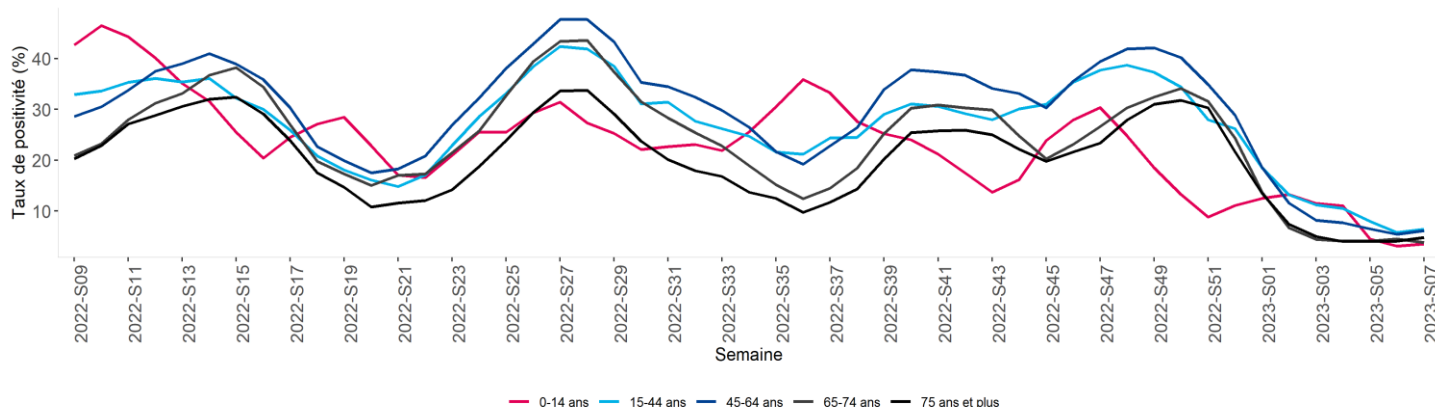


* En raison des différents mouvements de grève des laboratoires de biologie médicale privés qui se sont succédés entre fin octobre et début décembre 2022 ainsi qu'au début de l'année 2023, l'analyse des indicateurs virologiques sur cette période est perturbée.

Tableau 1. Taux d'incidence, de positivité et de dépistage en population générale, de la semaine 05-2023 à la semaine 07-2023, par département, Nouvelle-Aquitaine, données SI-DEP au 22/02/2023

Département	Taux d'incidence (pour 100 000 hab.)			Taux de positivité (%)			Taux de dépistage (pour 100 000 hab.)		
	S05	S06	S07	S05	S06	S07	S05	S06	S07
16-Charente	20	14	19	3,7	3,3	4,5	539	421	430
17-Charente-Maritime	34	29	26	5,3	5,2	4,6	645	559	565
19-Corrèze	29	21	18	5,0	4,1	3,9	579	523	478
23-Creuse	16	11	33	2,9	2,4	7,6	546	432	441
24-Dordogne	20	14	21	3,4	2,9	4,1	607	504	512
33-Gironde	40	28	29	7,1	5,9	6,2	559	476	462
40-Landes	50	27	31	7,6	4,7	5,6	660	574	553
47-Lot-et-Garonne	38	25	29	5,2	3,8	4,4	731	658	657
64-Pyrénées-Atlantiques	35	32	30	5,0	5,2	4,8	693	621	614
79-Deux-Sèvres	26	16	15	5,1	3,4	3,1	520	476	478
86-Vienne	33	19	22	5,5	3,7	4,7	599	499	471
87-Haute-Vienne	38	35	38	9,0	9,7	10,9	428	359	344
Nouvelle-Aquitaine	34	25	26	5,8	4,9	5,3	595	512	504

Figure 2. Evolution hebdomadaire du taux de positivité du SARS-CoV-2, par tranche d'âge, depuis la semaine 09-2022, Nouvelle-Aquitaine, données SI-DEP au 22/02/2023



Recours aux soins, hospitalisations et mortalité

Recours aux soins d'urgence (réseau Oscore® et associations SOS Médecins)

L'activité des services d'urgences et des associations SOS Médecins pour suspicion de COVID-19 est stable à un niveau peu élevé depuis plusieurs semaines.

Hospitalisations et mortalité spécifique en lien avec la COVID-19 (SI-VIC)

Le nombre de nouvelles hospitalisations de patients positifs au SARS-CoV-2 tend à diminuer en secteur conventionnel et en soins critiques et atteint des niveaux faibles : 90 nouvelles hospitalisations conventionnelles et 6 nouvelles admissions en soins critiques en semaine 07-2023 (données non consolidées). Le nombre de nouveaux décès en milieu hospitalier en lien avec la COVID-19 est également en baisse et est inférieur à 10 cette dernière semaine (données non consolidées).

Figure 3. Évolution hebdomadaire de l'activité des services d'urgences (en haut) et des associations SOS Médecins (en bas) pour suspicion de COVID-19 depuis la semaine 09-2022, Nouvelle-Aquitaine, données Oscore® et SOS Médecins au 22/02/2023

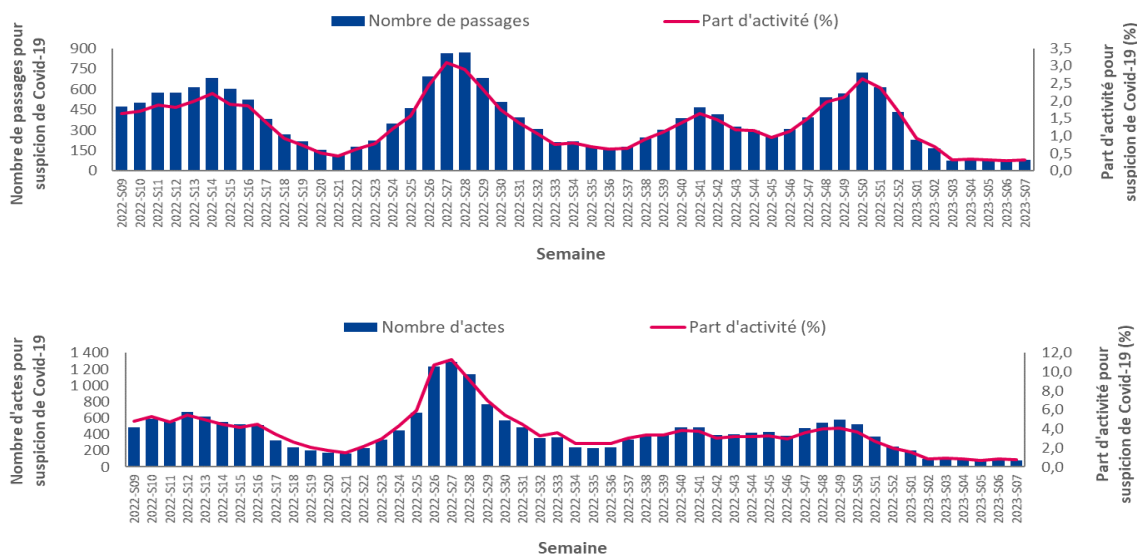


Figure 4. Évolution hebdomadaire du nombre de nouvelles hospitalisations conventionnelles de patients positifs au SARS-CoV-2 depuis la semaine S09-2022, par tranche d'âge, Nouvelle-Aquitaine, données SI-VIC au 22/02/2023

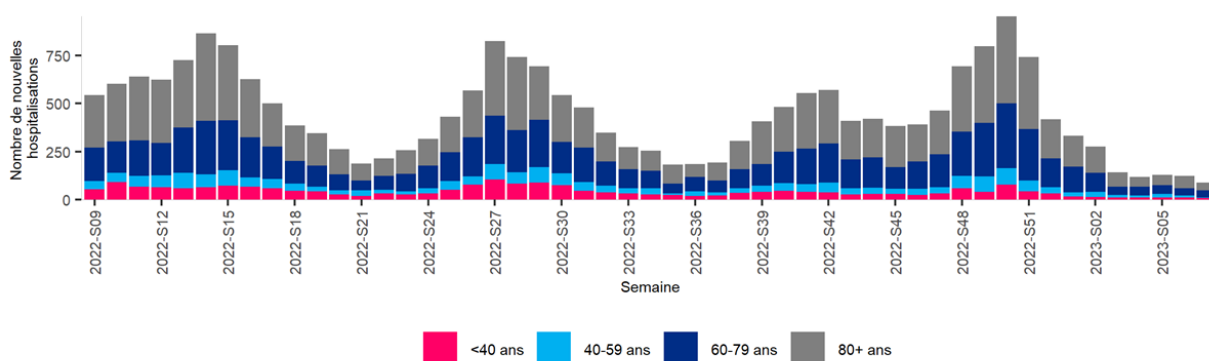
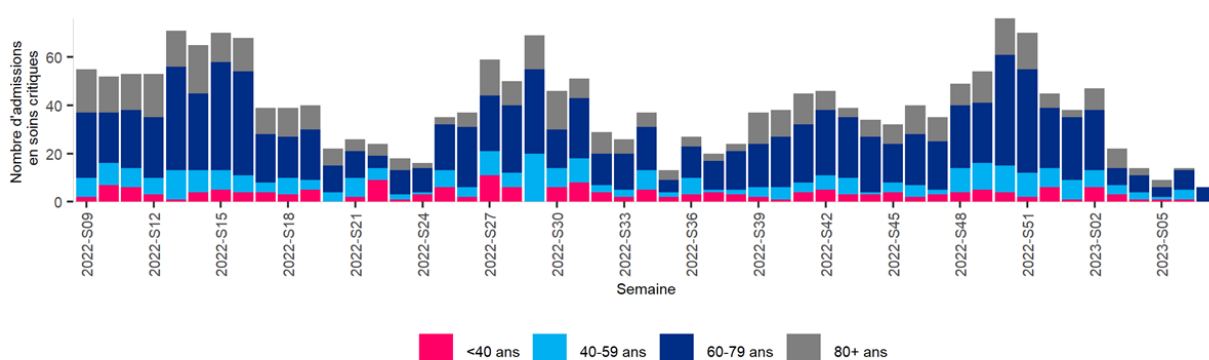


Figure 5. Évolution hebdomadaire du nombre de nouvelles admissions en soins critiques de patients positifs au SARS-CoV-2 depuis la semaine S09-2022, par tranche d'âge, Nouvelle-Aquitaine, données SI-VIC au 22/02/2023



Notre action de prévention par la production de messages et la mise à disposition d'outils pour tous.

Retrouvez les outils de prévention (affiches, spots radio et vidéo...) régulièrement mis à jour et destinés aux professionnels de santé et au grand public sur le site de Santé publique France : [Accédez au catalogue Covid-19](#).

Retrouvez des supports vidéos sur [l'espace accessible](#) du site de Santé publique France ou sur le site [Vaccination info service](#).

Vaccination contre la COVID-19

En France, la vaccination contre la COVID-19 est recommandée pour tous à partir de l'âge de 5 ans avec deux doses, suivies de doses de rappel vaccinal pour les personnes de 12 ans et plus. Depuis le 19 janvier 2023, la vaccination est également ouverte aux enfants âgés de 6 mois à 4 ans à risque de forme grave de COVID-19 et à ceux vivants dans l'entourage d'une personne immunodéprimée.

Le SARS-CoV-2 continue de circuler, tout comme les virus de la grippe. Il est donc important d'avoir une vaccination contre la COVID-19 à jour, éventuellement associée à une vaccination contre la grippe (administration concomitante possible). La dose de rappel avec les nouveaux vaccins bivalents adaptés au variant Omicron, particulièrement recommandée pour les populations les plus fragiles et celles qui les côtoient, est ouverte à tous, peu importe le nombre de doses déjà reçues. Plus d'informations sont disponibles sur le site [Vaccination Info Service](#).

Parallèlement à la vaccination, **l'adoption systématique des gestes barrières reste un moyen efficace de se prémunir des infections respiratoires et de leurs complications** et limite le risque de transmission de ces virus à l'entourage, notamment aux personnes à risque de forme grave.

Pour en savoir plus sur la COVID-19, les systèmes de surveillance et la vaccination, consultez le dossier [Santé publique France](#) et le site [Vaccination Info Service](#).

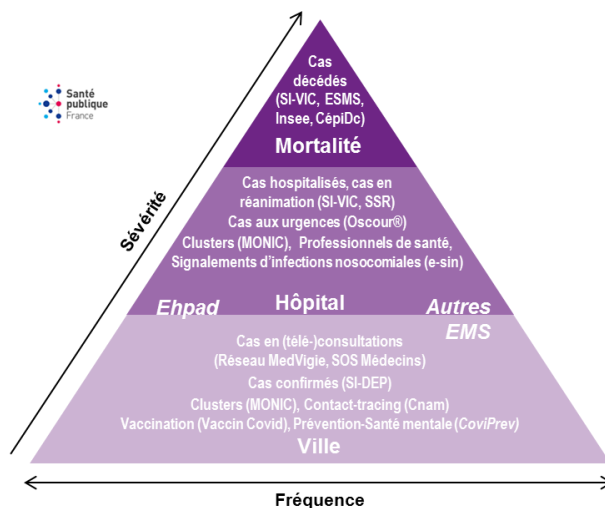
Pour plus d'informations sur les données régionales, consultez les [Points épidémiologiques régionaux](#).

Retrouvez toutes les données en accès libre sur [Géodes](#).

Missions de Santé publique France

Surveiller, comprendre la dynamique de l'épidémie, anticiper les scénarios, mettre en place des actions pour prévenir et limiter la transmission du virus, mobiliser la réserve sanitaire.

En région, coordonner la surveillance, investiguer, analyser les données, apporter l'expertise à l'ARS pour l'aide à la décision.



CépiDc-Inserm : Centre d'épidémiologie sur les causes médicales de décès ; Ehpad : Etablissement d'hébergement pour personnes âgées dépendantes ; EMS : Etablissement médico-social ; ESMS : Etablissement social et médico-social ; Insee : Institut national de la statistique et des études économiques ; MedVigie : réseau de médecins sentinelles en Nouvelle-Aquitaine ; MONIC : Système d'information de monitoring des clusters ; Oscour® : Organisation de la surveillance coordonnée des urgences ; SI-DEP : Système d'informations de dépistage ; SI-VIC : Système d'information des victimes ; SSR : Services sentinelles de réanimation/soins intensifs ; Cnam : Caisse nationale d'assurance maladie

Citer ce document : COVID-19. Point épidémiologique hebdomadaire, Nouvelle-Aquitaine, 23 février 2023. Santé publique France Nouvelle-Aquitaine 4p.

Directrice de publication : Pr Laetitia Huiart

Rédacteur en chef : Laurent Filleul

Équipe de rédaction : Anne Bernadou, Christine Castor, Sandrine Coquet, Caroline Couturier, Gaëlle Gault, Fifamé Gbagonou, Alice Herteau, Anaïs Lamy, Laure Meurice, Damien Pognon, Anna Siguier, Guillaume Verdy, Pascal Vilain