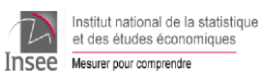


10 mars 2022

En collaboration avec :

Agence régionale de santé  
(ARS) Nouvelle-Aquitaine,  
Médecins libéraux, SAMU  
Centre 15, SOS médecins,  
médecins urgentistes,  
réanimateurs, laboratoires de  
biologie médicale hospitaliers  
et de ville, Sociétés savantes  
d'infectiologie, de réanimation  
et de médecine d'urgence

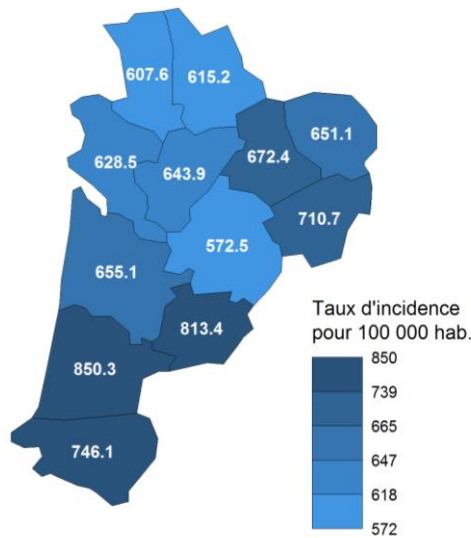
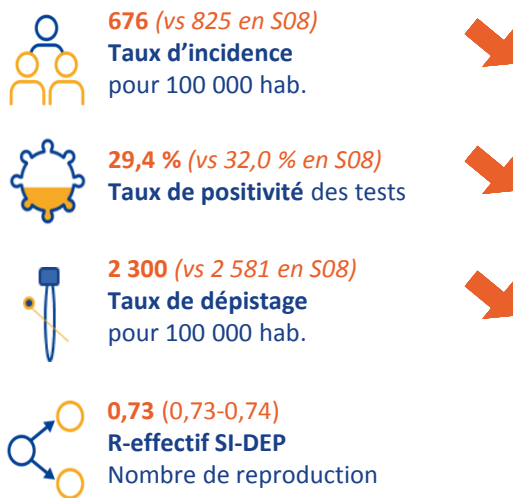


CNR Virus des infections respiratoires

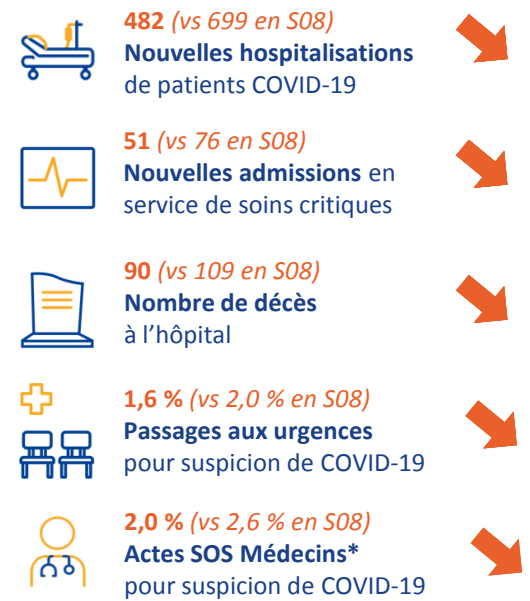


### Chiffres clés – Nouvelle-Aquitaine Semaine 09-2022 (du 28 février au 06 mars 2022) en comparaison avec la semaine 08-2022 (du 21 au 27 février 2022)

#### Circulation virale



#### Recours aux soins



\* Cet indicateur doit être interprété avec prudence en raison d'un problème de remontée des données en Charente-Maritime depuis le 16 février 2022.

#### Vaccination au 08 mars 2022



Ces indicateurs sont estimés à partir du lieu de résidence.

**Points clés – Nouvelle-Aquitaine**  
En semaine 09-2022, le ralentissement de la circulation virale est moins marqué que précédemment avec des indicateurs qui restent élevés.

Retrouvez le tableau de bord quotidien sur : [InfoCovidFrance](https://www.infocovidfrance.fr)

Afin de limiter la propagation de l'épidémie, il convient de :

Se faire vacciner

Respecter les gestes barrières

Se faire tester et s'isoler si présence de symptômes ou contact à risque

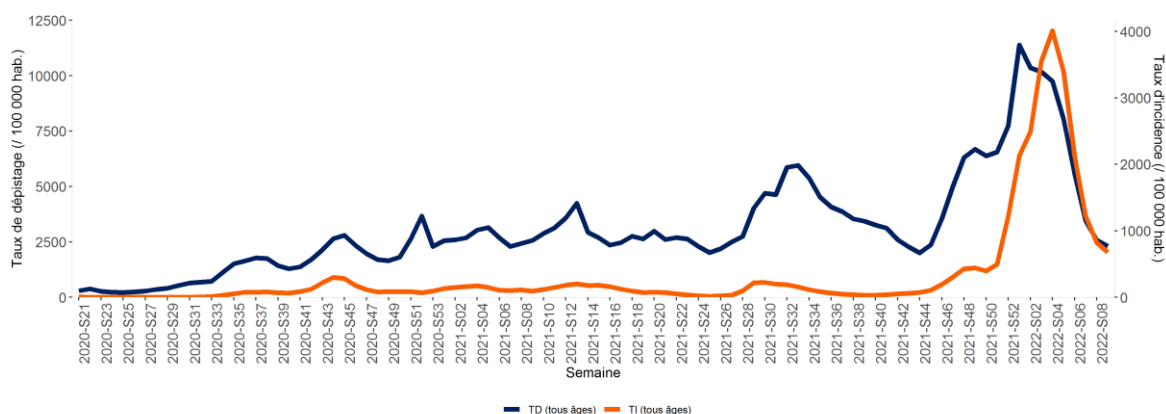
## Cas confirmés, incidence et dépistage

En semaine 09-2022, le **ralentissement de la circulation du SARS-CoV-2 se poursuit** en Nouvelle-Aquitaine. Dans un contexte de reprise scolaire et de relâchement progressif des mesures barrières, les taux d'incidence et de positivité continuent de diminuer mais de manière moins marquée que les semaines précédentes. Ces indicateurs demeurent élevés en semaine 09-2022 et nettement supérieurs à ceux observés lors des vagues épidémiques précédentes (TI > 650 / 100 000 hab. et TP = 29,4 %).

La diminution des indicateurs virologiques est observée dans la **quasi-totalité des tranches d'âge**. Chez les moins de 10 ans, une hausse du taux de positivité est observée avec un nombre de cas positifs équivalent à la semaine précédente tandis que le nombre d'enfants dépistés continue de diminuer (hausse du taux de positivité portée principalement par les 3-6 ans). Les 20-39 ans restent toutefois les plus impactés (TI > 880 / 100 000 hab.).

**La situation est relativement homogène à l'échelle départementale** avec une diminution ou une relative stabilité de l'ensemble des indicateurs virologiques. Cependant, une hausse du taux de positivité est observée dans le département des Deux-Sèvres (+ 0,9 point), parallèlement à une légère diminution des autres indicateurs.

**Figure 1. Evolution hebdomadaire des taux d'incidence (en orange) et de dépistage (en bleu) de l'infection par le SARS-CoV-2, en population générale, Nouvelle-Aquitaine, données SI-DEP au 09/03/2022**



**Figure 2. Evolution hebdomadaire du taux d'incidence par classe d'âge, Nouvelle-Aquitaine, données SI-DEP au 09/03/2022**

| Classe d'âge | Taux d'incidence (/ 100 000 hab.) |          |          |          |          |
|--------------|-----------------------------------|----------|----------|----------|----------|
|              | 2022-S05                          | 2022-S06 | 2022-S07 | 2022-S08 | 2022-S09 |
| [0,10]       | 4535                              | 2635     | 1094     | 587      | 593      |
| [10,20]      | 6252                              | 3207     | 1345     | 832      | 691      |
| [20-30]      | 3795                              | 2452     | 1634     | 1236     | 945      |
| [30-40]      | 4939                              | 3190     | 1921     | 1173     | 888      |
| [40-50]      | 4405                              | 2687     | 1560     | 978      | 766      |
| [50-60]      | 2438                              | 1683     | 1092     | 778      | 656      |
| [60-70]      | 1350                              | 1033     | 769      | 596      | 496      |
| [70-80]      | 1088                              | 880      | 694      | 572      | 490      |
| [80-90]      | 1130                              | 891      | 692      | 560      | 479      |
| [90,inf]     | 2145                              | 1723     | 1333     | 895      | 763      |
| Tous âges    | 3393                              | 2114     | 1226     | 825      | 676      |

**Tableau 1. Taux d'incidence, de positivité et de dépistage de la semaine 06-2022 à la semaine 09-2022, par département, Nouvelle-Aquitaine, données SI-DEP au 09/03/2022**

| Département               | Taux d'incidence (pour 100 000 hab.) |             |            |            | Taux de positivité (%) |             |             |             | Taux de dépistage (pour 100 000 hab.) |             |             |             |
|---------------------------|--------------------------------------|-------------|------------|------------|------------------------|-------------|-------------|-------------|---------------------------------------|-------------|-------------|-------------|
|                           | S06                                  | S07         | S08        | S09        | S06                    | S07         | S08         | S09         | S06                                   | S07         | S08         | S09         |
| 16-Charente               | 2101                                 | 1187        | 766        | 644        | 42,5                   | 40,1        | 34,7        | 32,6        | 4946                                  | 2962        | 2206        | 1977        |
| 17-Charente-Maritime      | 1991                                 | 1122        | 765        | 628        | 37,8                   | 34,9        | 31,4        | 28,7        | 5269                                  | 3215        | 2434        | 2194        |
| 19-Corrèze                | 1982                                 | 1358        | 947        | 711        | 37,4                   | 37,2        | 33,9        | 30,3        | 5301                                  | 3650        | 2796        | 2343        |
| 23-Creuse                 | 2000                                 | 1368        | 892        | 651        | 38,4                   | 37,7        | 32,1        | 29,1        | 5209                                  | 3625        | 2778        | 2237        |
| 24-Dordogne               | 2032                                 | 1213        | 784        | 572        | 41,7                   | 38,2        | 32,8        | 28,3        | 4878                                  | 3179        | 2394        | 2026        |
| 33-Gironde                | 2095                                 | 1209        | 835        | 655        | 35,3                   | 32,4        | 30,1        | 26,8        | 5940                                  | 3735        | 2777        | 2446        |
| 40-Landes                 | 2456                                 | 1497        | 990        | 850        | 42,2                   | 40,7        | 36,4        | 34,6        | 5820                                  | 3681        | 2717        | 2456        |
| 47-Lot-et-Garonne         | 2328                                 | 1366        | 890        | 813        | 38,6                   | 36,4        | 32,3        | 31,1        | 6034                                  | 3753        | 2756        | 2616        |
| 64-Pyrénées-Atlantiques   | 2325                                 | 1304        | 840        | 746        | 41,0                   | 37,6        | 33,5        | 30,7        | 5668                                  | 3472        | 2505        | 2429        |
| 79-Deux-Sèvres            | 1920                                 | 969         | 681        | 608        | 37,0                   | 32,9        | 29,2        | 30,1        | 5189                                  | 2949        | 2327        | 2020        |
| 86-Vienne                 | 1747                                 | 951         | 696        | 615        | 34,4                   | 31,1        | 29,3        | 28,6        | 5086                                  | 3055        | 2375        | 2154        |
| 87-Haute-Vienne           | 2312                                 | 1412        | 916        | 672        | 39,2                   | 38,2        | 34,4        | 30,5        | 5904                                  | 3700        | 2662        | 2201        |
| <b>Nouvelle-Aquitaine</b> | <b>2114</b>                          | <b>1226</b> | <b>825</b> | <b>676</b> | <b>38,1</b>            | <b>35,5</b> | <b>32,0</b> | <b>29,4</b> | <b>5553</b>                           | <b>3458</b> | <b>2581</b> | <b>2300</b> |

## Hospitalisations et admissions en soins critiques

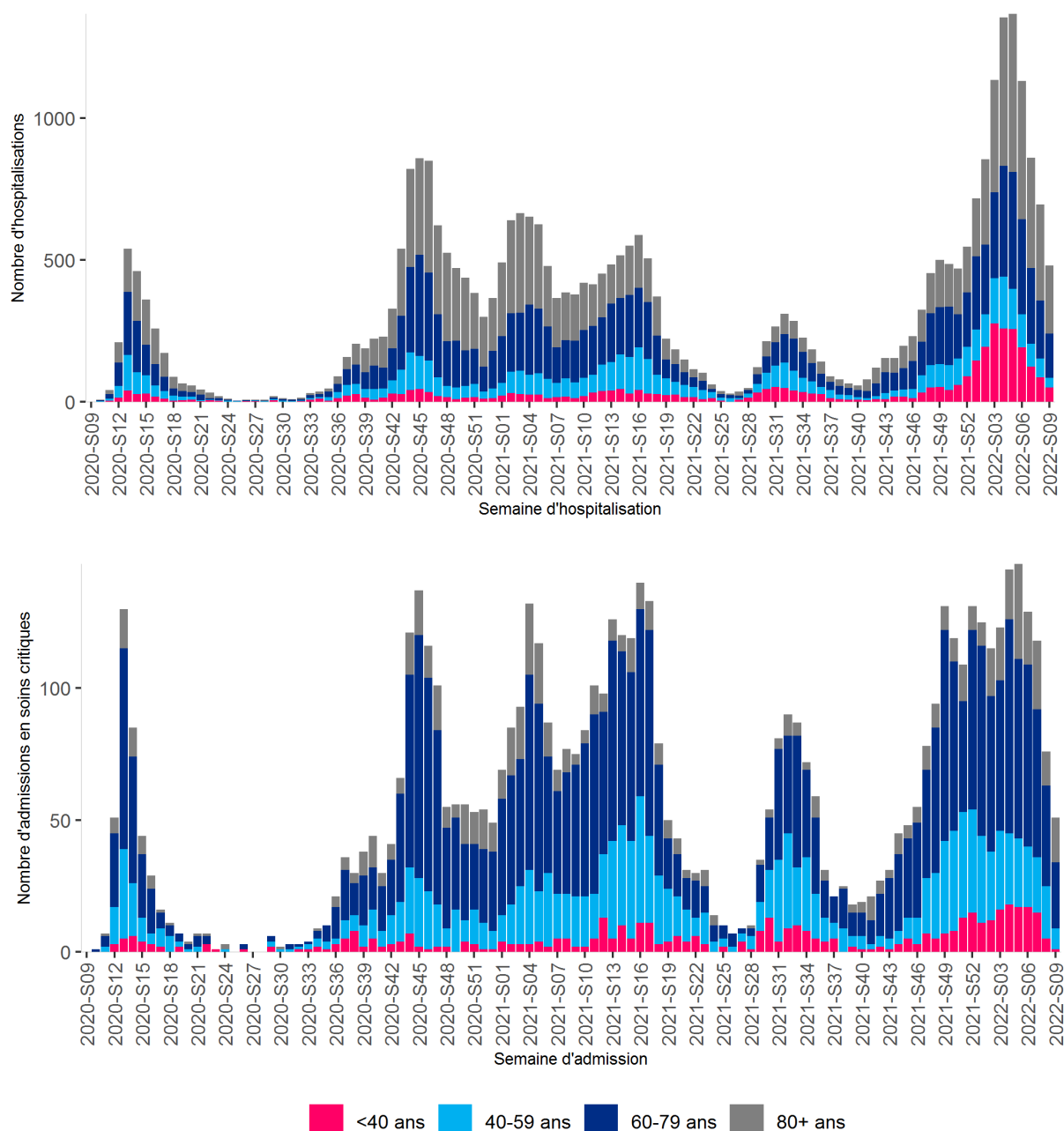
### Hospitalisations et admissions en service de soins critiques en lien avec la COVID-19 (SI-VIC)

En semaine 09-2022, les **nombre de nouvelles hospitalisations conventionnelles et de nouvelles admissions en service de soins critiques poursuivent leur diminution** pour la quatrième semaine consécutive mais ils restent relativement élevés (respectivement 482 et 51 contre 699 et 76 en semaine 08-2022). En secteur conventionnel, la baisse est observée dans toutes les classes d'âge et la majorité des hospitalisations concerne toujours des personnes âgées de 60 ans et plus (près de 50 % des patients sont âgés de 80 ans et plus et près de 33 % ont 60-79 ans). Dans les services de soins critiques, cette diminution concerne uniquement les personnes de moins de 80 ans. En effet, après la forte diminution observée la semaine précédente, le nombre de nouvelles admissions est relativement stable chez les 80 ans et plus en semaine 09-2022. Les 60-79 ans restent les plus représentés (près de la moitié des admissions en services de soins critiques).

### Mortalité spécifique en lien avec la COVID-19 (SI-VIC)

Le **nombre de nouveaux décès survenus en milieu hospitalier continue également sa diminution** en semaine 09-2022 (90 décès rapportés contre 109 et 136 les semaines précédentes). La majorité de ces décès concerne toujours des personnes âgées de 80 ans et plus (64 %) et les 60-79 ans (29 %).

**Figure 3. Evolution hebdomadaire du nombre de nouvelles hospitalisations conventionnelles (en haut) et nouvelles admissions en service de soins critiques (en bas) en lien avec la COVID-19, par date d'admission et par tranche d'âge, Nouvelle-Aquitaine, données SI-VIC au 09/03/2022**

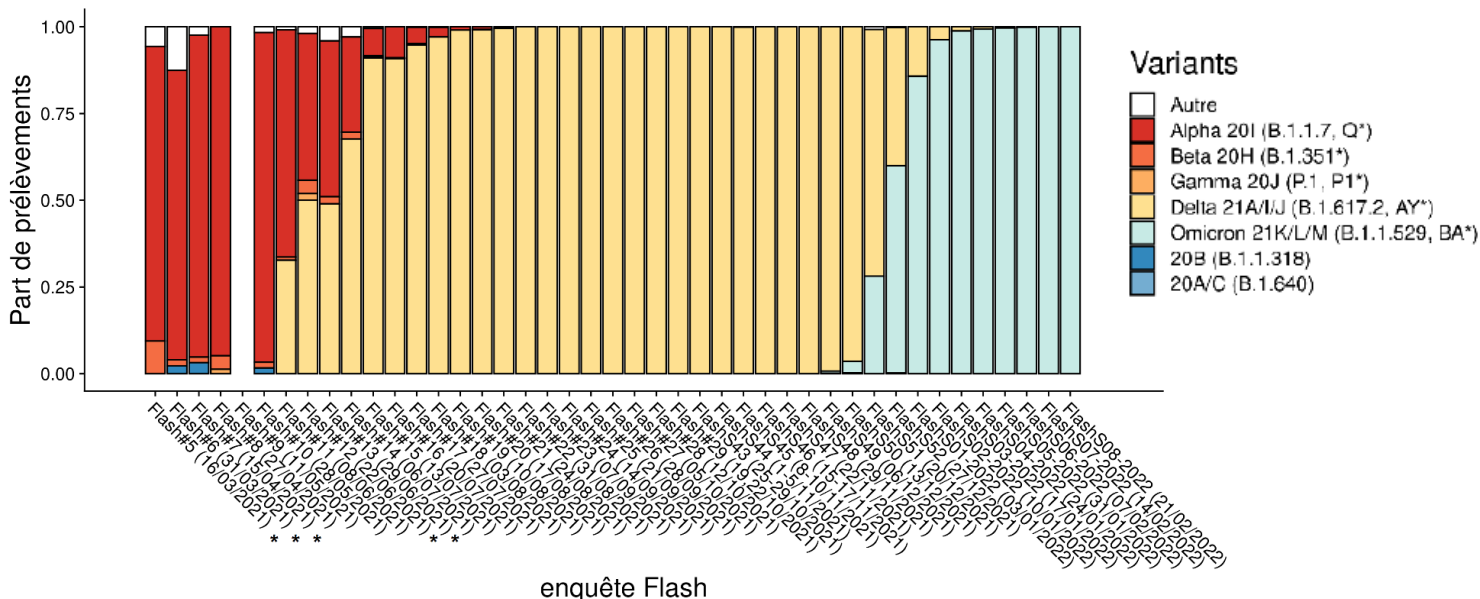


## Variants préoccupants

Après quelques semaines de co-circulation avec le variant Delta, le variant Omicron circule de manière quasi-exclusive depuis mi-janvier 2022 en Nouvelle-Aquitaine. Cette dominance est confirmée à la fois par une proportion élevée de prélèvements ayant un résultat de criblage compatible avec Omicron ainsi que par les données de séquençage.

A ce jour, quatre sous-lignages du **VOC Omicron** ont été détectés en France : BA.1, son sous-lignage BA.1.1, BA.2 et BA.3. La part du **sous-lignage BA.2** a rapidement progressé en Nouvelle-Aquitaine et ce sous-lignage **est majoritaire** dans la région depuis la semaine 07-2022 : il représentait 63,1 % des séquences Omicron identifiées dans l'enquête Flash S08-2022 (du 21 février, résultats non consolidés) contre 51,8 % dans l'enquête Flash S07-2022 (du 14 février). Cette progression de BA.2 **au détriment de BA.1** est observée dans toutes les régions de France métropolitaine mais la Nouvelle-Aquitaine présente toujours la proportion de BA.2 la plus élevée. Plus d'informations sont disponibles dans [l'analyse de risque variants du 23/02/2022](#).

Figure 4. Evolution de la part de chaque variant classé (VOC, VOI et VUM) au cours des enquêtes Flash, Nouvelle-Aquitaine, données au 07/03/2022 (résultats de l'enquête Flash S08-2022 non consolidés)

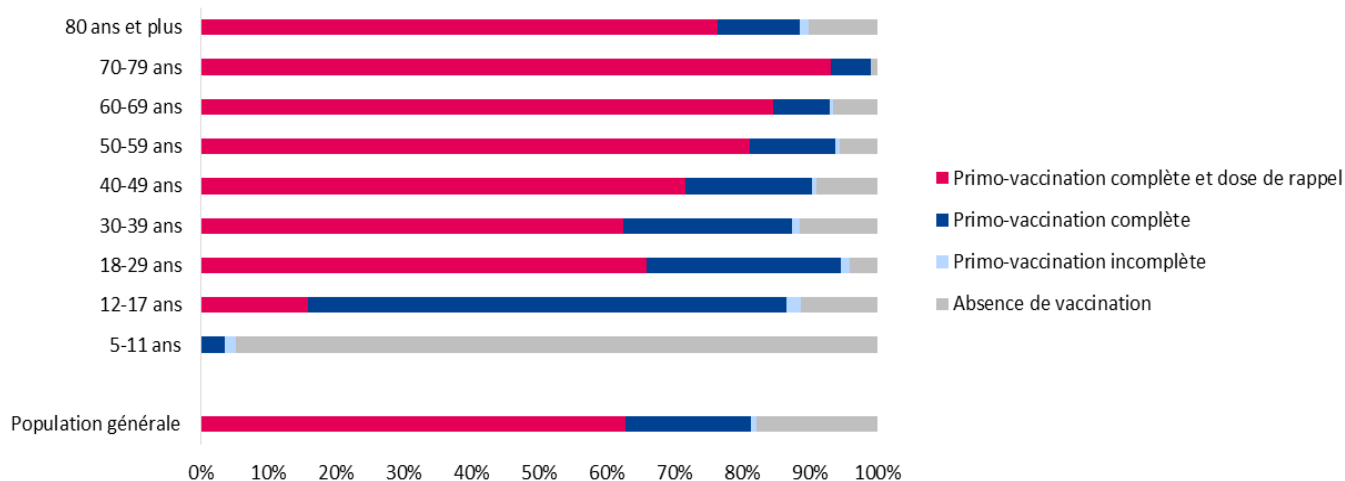


## Vaccination

Au 08 mars 2022, **81,3 % des Néo-Aquitains ont reçu une primo-vaccination complète contre la COVID-19** (hausse de 0,1 point en une semaine). La vaccination des enfants de 5 à 11 ans, possible depuis le 22 décembre 2021, progresse lentement dans la région : 5,1 % des enfants de cette tranche d'âge ont reçu une première dose de vaccin au 08 mars 2022 et 3,6 % ont une primo-vaccination complète (soit environ 16 640 enfants).

Au 08 mars 2022, il est estimé que **62,8 % des Néo-Aquitains ont reçu leur dose de rappel** (hausse de 0,3 point en une semaine). Un gradient est observé en fonction de l'âge pour la couverture du rappel, les personnes les plus âgées étant les mieux vaccinées. Toutefois, cette couverture vaccinale chez les personnes de 80 ans et plus ( $CV_{\text{rappel}} = 76,4 \%$ ) est inférieure à celle des personnes de 50-79 ans ( $CV_{\text{rappel}} > 80,0 \%$ ).

Figure 5. Répartition du statut vaccinal contre la COVID-19, par tranche d'âge, Nouvelle-Aquitaine, données Vaccin Covid au 08/03/2022



# LES FOCUS DE LA SEMAINE

## Evolution de l'adhésion aux gestes barrières – Enquête COVIPREV

Depuis le 23 mars 2020, Santé publique France, en lien avec l'institut de sondage BVA, réalise l'enquête CoviPrev pour suivre l'évolution de la santé mentale et l'adoption des comportements de prévention dans le contexte de l'épidémie de Covid-19. Pour chaque vague d'enquête, un échantillon national représentatif de 2 000 personnes âgées de 18 ans et plus est interrogé par Internet. *Plus d'informations sur cette enquête en cliquant sur le lien suivant : <https://www.santepubliquefrance.fr/>*

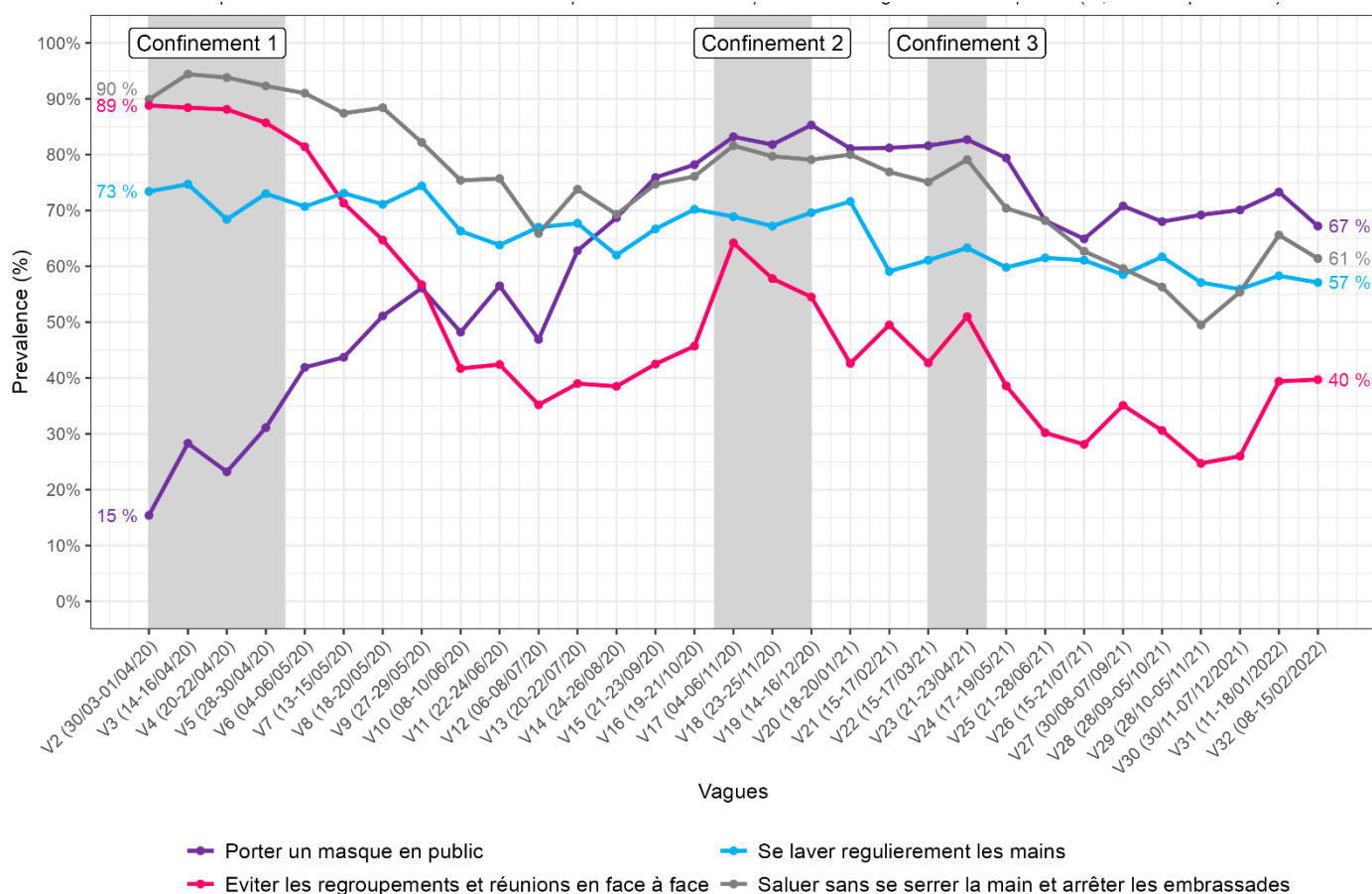
En Nouvelle-Aquitaine, une tendance à la baisse du port du masque en public (67 %) et du salut sans se serrer la main et sans embrassades (61 %) est observée en vague 32 (7-14 février 2022) par rapport à la vague précédente ; une stabilisation du lavage régulier des mains (57 %) et de l'évitement des regroupements et réunions en face à face (40 %) est observée.

D'après les résultats France entière, les raisons les plus évoquées chez les personnes déclarant un moindre respect des gestes barrières étaient :

- « La plupart des gens sont vaccinés » pour 40 % des répondants (versus 34 % en janvier).
- « Les gestes barrières sont trop contraignants au quotidien (transports, travail, courses, évènements sociaux...) » pour 38 % (versus 53 % en janvier).
- « Les gestes barrières ne me semblent pas efficaces pour limiter la progression de l'épidémie » pour 33 %.

Après ajustement sur l'âge, les personnes vaccinées déclaraient une moindre adoption systématique du lavage des mains, du salut sans embrassade et sans se serrer la main, ainsi que de l'évitement des regroupements et réunions en face à face. En revanche, les personnes vaccinées déclaraient toujours l'adoption systématique du port du masque en public et l'aération de leur pièce toutes les heures dans une proportion supérieure aux personnes non-vaccinées.

**Figure 6. Fréquences de l'adoption systématique déclarée des mesures de prévention et évolutions (% pondérés). Enquête CoviPrev (jusqu'à la vague 32, 7-14 février 2022), Nouvelle-Aquitaine**



Données : CoviPrev. Traitement : Santé publique France.

# LES FOCUS DE LA SEMAINE

## Caractéristiques des cas graves de COVID-19 admis en réanimation

La surveillance des cas graves de COVID-19 repose sur un réseau sentinelle de 15 services de réanimation en Nouvelle-Aquitaine. Elle a pour objectif de décrire les caractéristiques des cas graves de COVID-19 admis en réanimation mais, n'étant pas un système exhaustif, n'a pas vocation à les dénombrer (voir [le protocole de la surveillance et la fiche de recueil](#)).

Depuis la mise en place de cette surveillance en mars 2020, les caractéristiques des patients admis dans les services participants de la région ont évolué. La plupart des cas admis en Nouvelle-Aquitaine sont des hommes mais **la proportion de femmes a augmenté**, passant de 28 % en 2020 à 34 % entre juillet et décembre 2021. **L'âge médian des patients a diminué** en 2021 (63,7 ans de juillet à décembre 2021 contre 68,0 ans sur la même période en 2020). En effet, la part des patients âgés de 75 ans et plus a diminué alors que celle des 45-64 ans a augmenté. Entre juillet et décembre 2021, les personnes de moins de 65 ans représentaient plus de la moitié des patients admis dans les services de réanimation participants de la région. Du 1<sup>er</sup> janvier au 08 mars 2022, la proportion de femmes tend à diminuer (30 %) et l'âge médian à augmenter (65,5 ans) par rapport au deuxième semestre 2021.

Plus de 80 % des patients présentaient au moins une **comorbidité**, les plus fréquentes étant l'obésité, l'hypertension artérielle et le diabète, mais **la part de ceux qui n'en présentait aucune a augmenté** atteignant 17 % entre juillet et décembre 2021. A noter que cette proportion tend à diminuer début 2022 (données non consolidées).

Parmi les patients admis entre juillet et décembre 2021 en Nouvelle-Aquitaine, 90 décès ont été rapportés (soit 21 % des patients pour lesquels l'évolution était renseignée). L'âge médian de ces patients était de 70,3 ans (contre 73,1 ans au semestre précédent) et près de la moitié étaient âgés de 64-75 ans. Enfin, 77 % étaient des hommes et 95 % présentaient au moins une comorbidité.

**Tableau 2. Caractéristiques des cas graves de COVID-19 admis du 16 mars 2020 au 08 mars 2022 dans le réseau sentinelle des services de réanimation, par semestre, Nouvelle-Aquitaine**

|   | 2020-S1<br>(mars-juin 2020) | 2020-S2<br>(juillet-décembre 2020) | 2021-S1<br>(janvier-juin 2021) | 2021-S2<br>(juillet-décembre 2021) | 2022-S1<br>(janvier-début mars 2022) |
|---|-----------------------------|------------------------------------|--------------------------------|------------------------------------|--------------------------------------|
| Nombre de signalements                            | 301                         | 355                                | 808                            | 489                                | 205                                  |
| <b>Sexe</b>                                       |                             |                                    |                                |                                    |                                      |
| Homme   | 217 (72 %)                  | 256 (72 %)                         | 540 (67 %)                     | 323 (66 %)                         | 143 (70 %)                           |
| Femme   | 84 (28 %)                   | 99 (28 %)                          | 268 (33 %)                     | 166 (34 %)                         | 62 (30 %)                            |
| <b>Age (en années)</b>                            |                             |                                    |                                |                                    |                                      |
| Médian  | 64,7                        | 68,0                               | 65,9                           | 63,7                               | 65,5                                 |
| 1 <sup>er</sup> quartile                          | 56,0                        | 57,7                               | 57,0                           | 55,1                               | 55,8                                 |
| 3 <sup>ème</sup> quartile                         | 72,1                        | 73,9                               | 72,5                           | 71,2                               | 72,6                                 |
| <b>Classe d'âge</b>                               |                             |                                    |                                |                                    |                                      |
| 0-14 ans  | 2 (1 %)                     | 3 (1 %)                            | 5 (1 %)                        | 5 (1 %)                            | 1 (0 %)                              |
| 15-44 ans   | 21 (7 %)                    | 20 (6 %)                           | 55 (7 %)                       | 44 (9 %)                           | 20 (10 %)                            |
| 45-64 ans   | 130 (43 %)                  | 124 (35 %)                         | 322 (40 %)                     | 210 (43 %)                         | 80 (39 %)                            |
| 65-74 ans   | 97 (32 %)                   | 127 (36 %)                         | 305 (38 %)                     | 170 (35 %)                         | 78 (38 %)                            |
| 75 ans et plus                                    | 51 (17 %)                   | 81 (23 %)                          | 121 (15 %)                     | 60 (12 %)                          | 26 (13 %)                            |
| <b>Comorbidités</b>                               |                             |                                    |                                |                                    |                                      |
| Aucune comorbidité                                | 64 (22 %)                   | 37 (11 %)                          | 108 (14 %)                     | 80 (17 %)                          | 14 (7 %)                             |
| Au moins une comorbidité parmi :                  | 231 (78 %)                  | 295 (89 %)                         | 670 (86 %)                     | 379 (83 %)                         | 179 (93 %)                           |
| - Obésité (IMC ≥ 30)                              | 84 (28 %)                   | 136 (41 %)                         | 375 (48 %)                     | 214 (47 %)                         | 77 (40 %)                            |
| - Hypertension artérielle                         | 89 (30 %)                   | 150 (45 %)                         | 372 (48 %)                     | 193 (42 %)                         | 78 (40 %)                            |
| - Diabète   | 75 (25 %)                   | 107 (32 %)                         | 192 (25 %)                     | 82 (18 %)                          | 38 (20 %)                            |
| - Pathologie cardiaque                            | 61 (21 %)                   | 76 (23 %)                          | 141 (18 %)                     | 75 (16 %)                          | 50 (26 %)                            |
| - Pathologie pulmonaire                           | 44 (15 %)                   | 67 (20 %)                          | 118 (15 %)                     | 65 (14 %)                          | 40 (21 %)                            |
| - Immunodépression                                | 22 (7 %)                    | 24 (7 %)                           | 34 (4 %)                       | 47 (10 %)                          | 29 (15 %)                            |
| - Pathologie rénale                               | 12 (4 %)                    | 19 (6 %)                           | 54 (7 %)                       | 28 (6 %)                           | 10 (5 %)                             |
| - Cancer*   | -                           | 21 (6 %)                           | 52 (7 %)                       | 41 (9 %)                           | 33 (17 %)                            |
| - Pathologie neuromusculaire                      | 13 (4 %)                    | 7 (2 %)                            | 16 (2 %)                       | 4 (1 %)                            | 4 (2 %)                              |
| - Pathologie hépatique                            | 0 (0 %)                     | 5 (2 %)                            | 11 (1 %)                       | 8 (2 %)                            | 5 (3 %)                              |
| <b>Evolution</b>                                  |                             |                                    |                                |                                    |                                      |
| Evolution renseignée                              | 296 (98 %)                  | 351 (99 %)                         | 716 (89 %)                     | 420 (86 %)                         | 146 (71 %)                           |
| - Transfert hors réanimation ou retour à domicile | 244 (82 %)                  | 274 (78 %)                         | 581 (81 %)                     | 327 (78 %)                         | 103 (71 %)                           |
| - Décès   | 44 (15 %)                   | 76 (22 %)                          | 128 (18 %)                     | 90 (21 %)                          | 39 (27 %)                            |

\* Comorbidité non recherchée lors de la première phase de la surveillance

# LES FOCUS DE LA SEMAINE

## Caractéristiques des cas graves de COVID-19 admis en réanimation (suite)

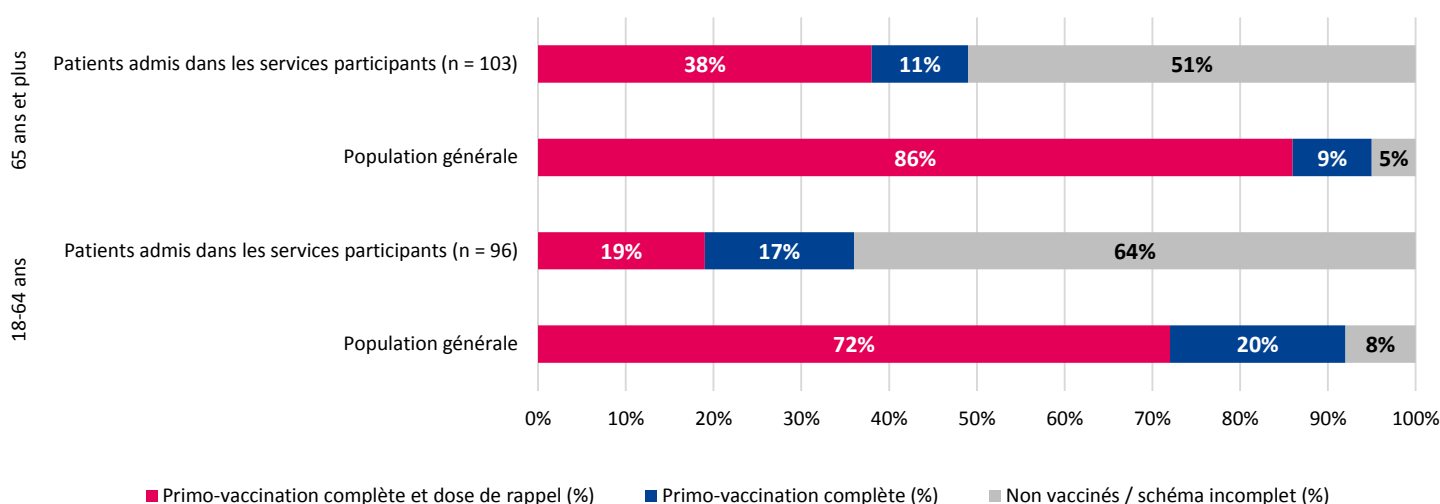
Entre le 1<sup>er</sup> janvier et le 08 mars 2022, 205 patients ont été admis dans les services de réanimation du réseau sentinelle (données non consolidées). Parmi les personnes de 18 ans et plus pour lesquelles l'information est disponible (n = 199), 57,8 % n'étaient pas vaccinés ou l'étaient incomplètement, 13,6 % avaient reçu une primo-vaccination complète (sans dose de rappel) et 28,6 % avaient reçu une dose de rappel.

Parmi les 18 ans et plus ayant reçu une dose de rappel, près de la moitié étaient âgés de 65 à 74 ans (49 %) et toutes les personnes pour lesquelles l'information était disponible présentaient au moins une comorbidité.

En Nouvelle-Aquitaine, il est estimé qu'environ 5 % des individus de **65 ans et plus** ne sont pas vaccinés ou le sont incomplètement au 08 mars 2022 et près de 86 % ont reçu une dose de rappel. Ces populations représentent respectivement 51 % et 38 % des cas admis dans les services de réanimation participants depuis le 1<sup>er</sup> janvier 2022.

Au 08 mars 2022, il est estimé qu'environ 8 % des Néo-Aquitains de **18-64 ans** ne sont pas vaccinés ou le sont incomplètement et 72 % ont reçu une dose de rappel. Ces populations représentent respectivement 64 % et 19 % des cas admis dans les services de réanimation participants depuis le 1<sup>er</sup> janvier 2022.

**Figure 7. Comparaison du statut vaccinal dans la population générale (données Vaccin Covid au 08/03/2022) et chez les patients admis dans les services de réanimation participants entre le 1<sup>er</sup> janvier et le 08 mars 2022, Nouvelle-Aquitaine**



## Prévention

Notre action de prévention par la production de messages et la mise à disposition d'outils pour tous.

### Catalogue des outils COVID-19

Retrouvez l'ensemble des outils de prévention (affiches, spots radio et vidéo...) régulièrement mis à jour et destinés tant aux professionnels de santé qu'au grand public sur le site de Santé publique France : [Accédez au catalogue](#).

Retrouvez de nouvelles vidéos sur [l'espace accessible](#) du site de Santé publique France ou sur le site [Vaccination info service](#)



Pensez à vous vacciner pour vous protéger du Covid  
Le vaccin Covid, c'est pour tous à partir de 5 ans.  
Et c'est gratuit.

> **Tous vaccinés pour éliminer le virus !**



Je peux me faire vacciner même sans Sécurité sociale,  
AME ou carte vitale.

> **Tous vaccinés pour éliminer le virus !**

### Découvrez les enquêtes de la semaine [Comparaison de la gravité des infections liées aux variants Omicron et Delta](#)

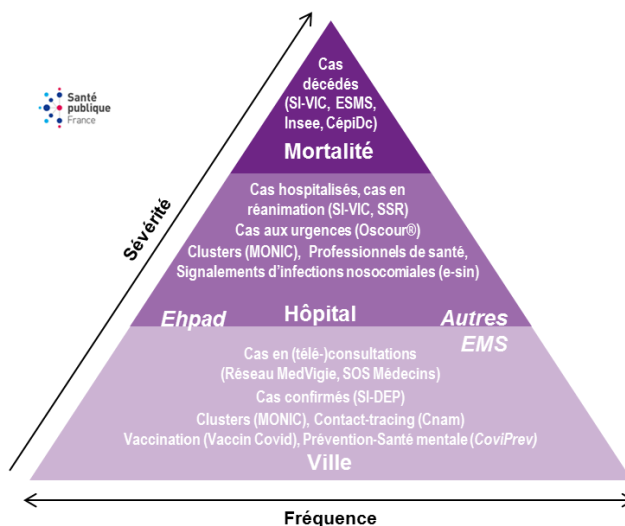
Pour en savoir plus sur la COVID-19, les systèmes de surveillance et la vaccination, consultez le dossier [Santé publique France](#) et le site [Vaccination Info Service](#).

Pour plus d'informations sur les données régionales, consultez les [Points épidémiologiques régionaux](#).

Retrouvez toutes les données en accès libre sur [Géodes](#).

### Missions de Santé publique France

Surveiller, comprendre la dynamique de l'épidémie, anticiper les scénarios, mettre en place des actions pour prévenir et limiter la transmission du virus, mobiliser la réserve sanitaire. En région, coordonner la surveillance, investiguer, analyser les données, apporter l'expertise à l'ARS pour l'aide à la décision.



CépiDc-Inserm : Centre d'épidémiologie sur les causes médicales de décès ; Ehpad : Etablissement d'hébergement pour personnes âgées dépendantes ; EMS : Etablissement médico-social ; ESMS : Etablissement social et médico-social ; Insee : Institut national de la statistique et des études économiques ; MedVigie : réseau de médecins sentinelles en Nouvelle-Aquitaine ; MONIC : Système d'information de monitoring des clusters ; Oscour® : Organisation de la surveillance coordonnée des urgences ; SI-DEP : Système d'informations de dépistage ; SI-VIC : Système d'information des victimes ; SSR : Services sentinelles de réanimation/soins intensifs. Cnam : Caisse nationale d'assurance maladie

Citer ce document : COVID-19. Point épidémiologique hebdomadaire, Nouvelle-Aquitaine, 10 mars 2022. Santé publique France Nouvelle-Aquitaine 8p.

**Directrice de publication** : Pr Geneviève Chêne.

**Rédacteur en chef** : Laurent Filleul

**Equipe de rédaction** : Anne Bernadou, Christine Castor, Kevin Charlot, Sandrine Coquet, Gaëlle Gault, Fifamé Gbagonou, Alice Herteau, Anaïs Lamy, Adam Loffler, Laure Meurice, Ursula Noury, Damien Pognon, Anna Siguier, Pascal Vilain

Santé publique France Nouvelle-Aquitaine