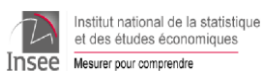


30 décembre 2021

En collaboration avec :

Agence régionale de santé  
(ARS) Nouvelle-Aquitaine,  
Médecins libéraux, SAMU  
Centre 15, SOS médecins,  
médecins urgentistes,  
réanimateurs, laboratoires de  
biologie médicale hospitaliers  
et de ville, Sociétés savantes  
d'infectiologie, de réanimation  
et de médecine d'urgence



INSTITUT PASTEUR  
CNR Virus des infections respiratoires



Santé publique France, dans le cadre de ses missions de surveillance, d'alerte et de prévention, analyse et publie les données concernant la COVID-19 issues de son réseau de partenaires et de ses propres études et enquêtes. Ce bilan est basé sur les données rapportées à Santé publique France jusqu'au 29 décembre 2021.

### Chiffres clés – Nouvelle-Aquitaine

Semaine 51 (du 20 au 26 décembre 2021)

en comparaison avec la semaine 50 (du 13 au 19 décembre 2021)

#### Circulation virale



**492,2** (vs 392,9 en S50)

**Taux d'incidence**  
pour 100 000 hab.



**7,6 %** (vs 6,2 % en S50)

**Taux de positivité** des tests



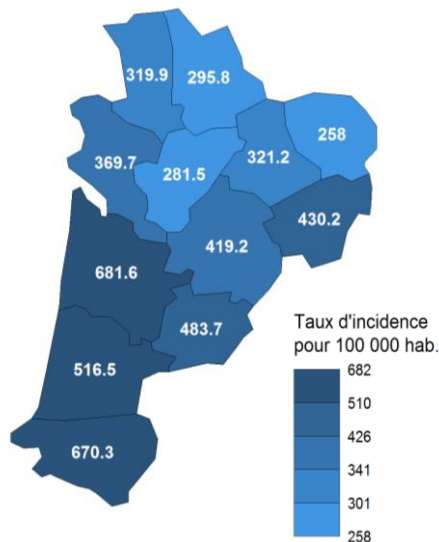
**6 502** (vs 6 382 en S50)

**Taux de dépistage**  
pour 100 000 hab.



**1,12** (1,10-1,13)

**R-effectif SI-DEP**  
Nombre de reproduction



#### Recours aux soins



**417** (vs 477 en S50)

**Nouvelles hospitalisations**  
de patients COVID-19



**97** (vs 119 en S50)

**Nouvelles admissions** en  
services de soins critiques



**62** (vs 75 en S50)

**Nombre de décès**  
à l'hôpital



**2,4 %** (vs 2,0 % en S50)

**Passages aux urgences**  
pour suspicion de COVID-19



**3,4 %** (vs 3,1 % en S50)

**Actes SOS Médecins**  
pour suspicion de COVID-19



#### Vaccination au 28 décembre 2021



**Primo-vaccination complète**

**4 750 812** personnes ≥ 12 ans  
Couverture vaccinale : **90,3 %**



**Primo-vaccination complète**  
**et dose de rappel**

**2 247 179** personnes ≥ 12 ans  
Couverture vaccinale : **42,7 %**

Les indicateurs de couverture vaccinale sont désormais estimés à partir du lieu de résidence, et non plus du lieu de vaccination. La primo-vaccination complète correspond au schéma vaccinal initial complet (définition en page 5 de ce point épidémiologique).

#### Points clés – Nouvelle-Aquitaine

En semaine 51-2021, la circulation virale repart à la hausse dans la région et l'impact sur le système hospitalier reste important.

Retrouvez le tableau de bord quotidien sur : [InfoCovidFrance](https://www.infocovidfrance.fr)

Afin de limiter la propagation de l'épidémie, il convient de :

Se faire vacciner

Respecter les gestes barrières

Se faire tester et s'isoler si présence de symptômes ou contact à risque

## Cas confirmés, incidence et dépistage

En semaine 51-2021, une reprise de la circulation du SARS-CoV-2 est observée en région Nouvelle-Aquitaine. Cette dernière semaine, 29 534 nouveaux cas de COVID-19 ont été identifiés dans la région (soit près de 6 000 de plus qu'en semaine 50-2021). Les taux d'incidence et de positivité repartent à la hausse ; ces taux atteignent désormais 492,2 / 100 000 hab. (contre 392,9 en semaine 50-2021) et 7,6 % (+ 1,4 point). En parallèle, l'activité de dépistage reste relativement stable.

La circulation virale s'intensifie chez les 10-49 ans, et plus particulièrement chez les jeunes adultes (20-29 ans), et elle reste relativement stable dans les autres classes d'âge. Les taux d'incidence et de positivité les plus élevés sont toujours observés chez les personnes de moins de 50 ans, et plus particulièrement chez les 20-29 ans (TI = 1 110 / 100 000 hab. et TP = 10,3 %), tandis que les 80-89 ans présentent toujours le taux d'incidence le moins élevé (TI proche de 100 / 100 000 hab.). Cette dernière semaine, le taux de dépistage est en hausse dans toutes les tranches d'âge, excepté chez les moins de 20 ans où il diminue fortement.

La circulation virale s'intensifie dans la majorité des départements ; elle reste relativement stable dans trois départements (Charente, Lot-et-Garonne et Vienne). Les indicateurs virologiques les plus élevés de la région sont désormais observés en Gironde (TI = 682 / 100 000 hab. et TP = 8,2 %) et dans les Pyrénées-Atlantiques (TI = 670 / 100 000 hab. et TP = 8,5 %), tandis que la Creuse présente les indicateurs les moins élevés (TI = 258 / 100 000 hab. et TP = 6,1 %). Parallèlement à la hausse ou à la stabilité des taux d'incidence et de positivité, l'activité de dépistage est relativement stable ou en diminution dans tous les départements.

Figure 1. Evolution hebdomadaire des taux d'incidence (en orange) et de dépistage (en bleu) de l'infection par le SARS-CoV-2, en population générale, Nouvelle-Aquitaine, données SI-DEP au 29/12/2021

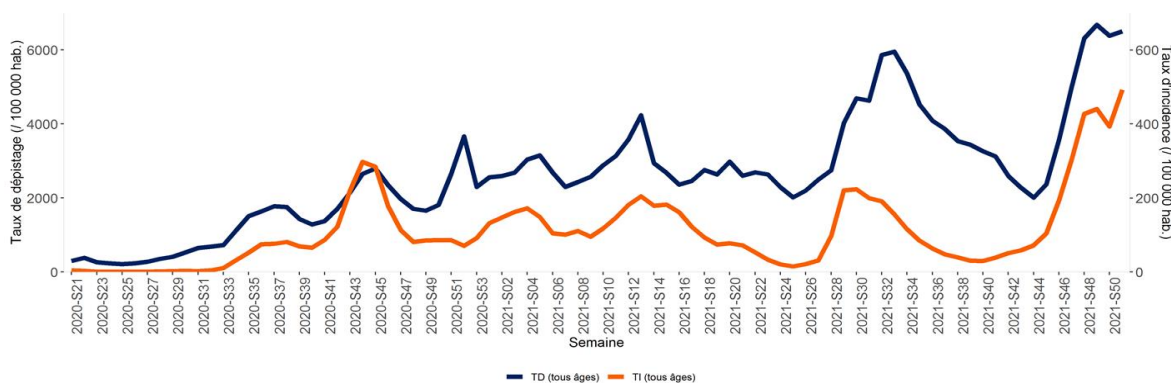


Figure 2. Evolution hebdomadaire du taux d'incidence par classe d'âge, Nouvelle-Aquitaine, données SI-DEP au 29/12/2021

| Classe d'âge | Taux d'incidence (/ 100 000 hab.) |          |          |          |
|--------------|-----------------------------------|----------|----------|----------|
|              | 2021-S47                          | 2021-S48 | 2021-S49 | 2021-S50 |
| [0,10]       | 473                               | 653      | 658      | 520      |
| [10,20]      | 353                               | 531      | 558      | 475      |
| [20,30]      | 298                               | 424      | 467      | 530      |
| [30,40]      | 420                               | 640      | 673      | 639      |
| [40,50]      | 379                               | 531      | 555      | 502      |
| [50,60]      | 268                               | 360      | 374      | 334      |
| [60,70]      | 224                               | 282      | 283      | 227      |
| [70,80]      | 155                               | 199      | 179      | 133      |
| [80,90]      | 102                               | 148      | 135      | 110      |
| [90,Inf]     | 138                               | 222      | 203      | 148      |
| Tous âges    | 303                               | 427      | 441      | 393      |

Tableau 1. Taux d'incidence, de positivité et de dépistage de la semaine 48 à la semaine 51-2021, par département, Nouvelle-Aquitaine, données SI-DEP au 29/12/2021

| Département               | Taux d'incidence (pour 100 000 hab.) |            |            |            | Taux de positivité (%) |            |            |            | Taux de dépistage (pour 100 000 hab.) |             |             |             |
|---------------------------|--------------------------------------|------------|------------|------------|------------------------|------------|------------|------------|---------------------------------------|-------------|-------------|-------------|
|                           | S48                                  | S49        | S50        | S51        | S48                    | S49        | S50        | S51        | S48                                   | S49         | S50         | S51         |
| 16-Charente               | 288                                  | 295        | 291        | 282        | 6,1                    | 6,1        | 6,0        | 6,5        | 4747                                  | 4836        | 4857        | 4306        |
| 17-Charente-Maritime      | 342                                  | 341        | 262        | 370        | 6,4                    | 6,1        | 5,0        | 6,4        | 5307                                  | 5627        | 5241        | 5759        |
| 19-Correze                | 319                                  | 409        | 396        | 430        | 6,3                    | 7,2        | 6,9        | 7,7        | 5069                                  | 5678        | 5729        | 5569        |
| 23-Creuse                 | 348                                  | 277        | 227        | 258        | 6,4                    | 5,2        | 5,1        | 6,1        | 5469                                  | 5291        | 4434        | 4200        |
| 24-Dordogne               | 402                                  | 430        | 357        | 419        | 7,7                    | 7,2        | 6,6        | 8,6        | 5206                                  | 5934        | 5407        | 4881        |
| 33-Gironde                | 490                                  | 525        | 496        | 682        | 6,7                    | 6,7        | 6,3        | 8,2        | 7284                                  | 7810        | 7859        | 8351        |
| 40-Landes                 | 480                                  | 444        | 391        | 516        | 7,2                    | 7,1        | 6,6        | 8,0        | 6709                                  | 6214        | 5935        | 6454        |
| 47-Lot-et-Garonne         | 673                                  | 660        | 546        | 484        | 8,4                    | 8,2        | 7,6        | 8,1        | 7972                                  | 8062        | 7168        | 5990        |
| 64-Pyrenees-Atlantiques   | 606                                  | 564        | 511        | 670        | 6,9                    | 6,5        | 6,5        | 8,5        | 8765                                  | 8636        | 7887        | 7865        |
| 79-Deux-Sevres            | 227                                  | 274        | 262        | 320        | 5,5                    | 5,3        | 5,1        | 6,0        | 4146                                  | 5156        | 5169        | 5372        |
| 86-Vienne                 | 299                                  | 319        | 283        | 296        | 5,9                    | 5,7        | 5,4        | 5,5        | 5045                                  | 5561        | 5235        | 5332        |
| 87-Haute-Vienne           | 295                                  | 348        | 261        | 321        | 6,2                    | 6,1        | 5,2        | 6,0        | 4758                                  | 5685        | 4999        | 5334        |
| <b>Nouvelle-Aquitaine</b> | <b>427</b>                           | <b>441</b> | <b>393</b> | <b>492</b> | <b>6,8</b>             | <b>6,6</b> | <b>6,2</b> | <b>7,6</b> | <b>6311</b>                           | <b>6678</b> | <b>6382</b> | <b>6502</b> |

## Hospitalisations, admissions en soins critiques et décès

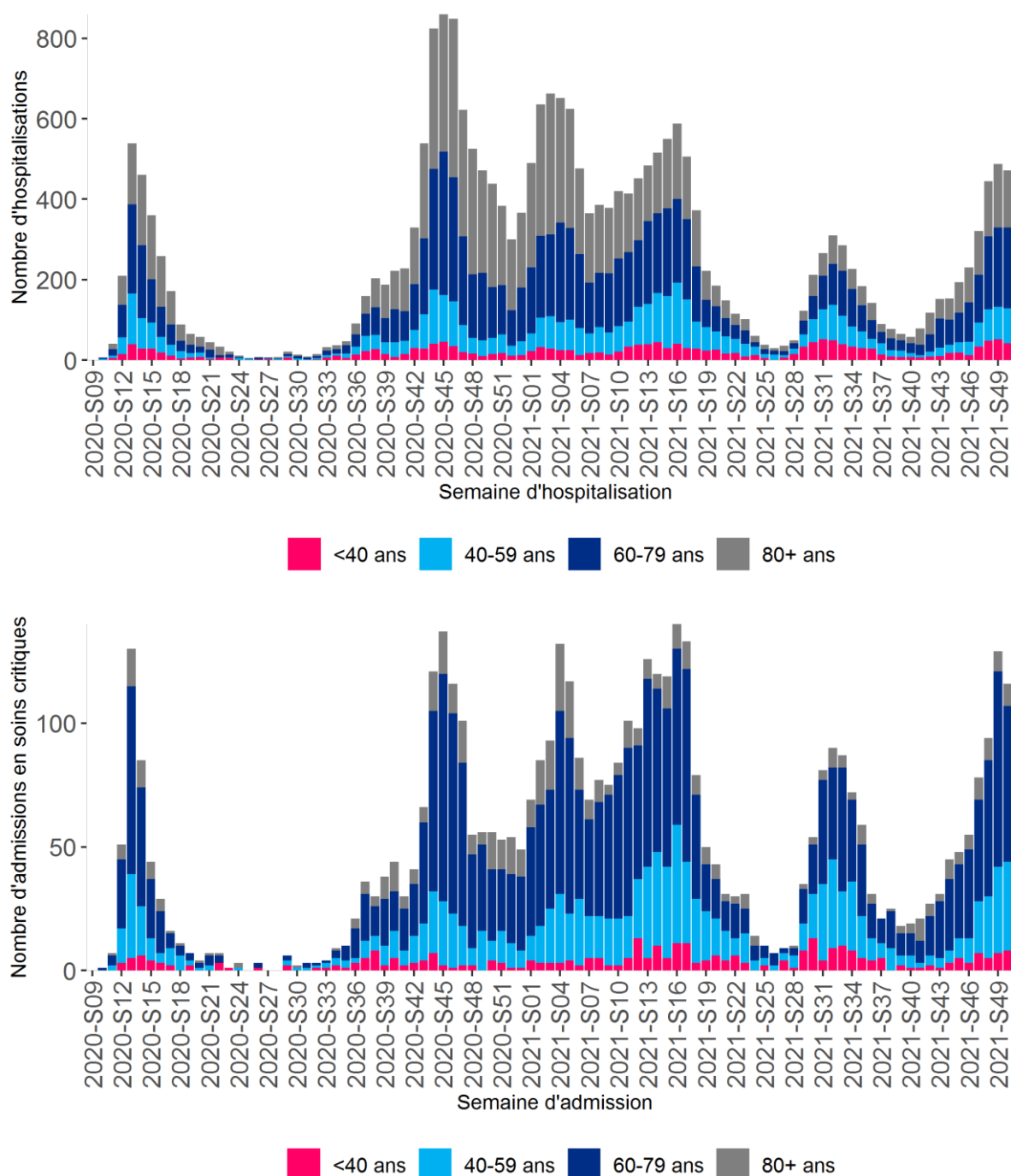
### Hospitalisations et admissions en services de soins critiques en lien avec la COVID-19 (SI-VIC)

En semaine 51-2021, les nombres de nouvelles hospitalisations en secteur conventionnel et en services de soins critiques en région Nouvelle-Aquitaine diminuent. Cette dernière semaine, 417 nouvelles hospitalisations conventionnelles ont été enregistrées et 97 nouvelles admissions en soins critiques (contre 477 et 119 respectivement en semaine 50-2021). La plupart des admissions en secteur conventionnel concernent des personnes âgées de 60 ans et plus (66 %) ; les 60-79 ans représentent environ 41 % des admissions en soins critiques et les 40-59 ans environ 40 %.

### Mortalité spécifique en lien avec la COVID-19 (SI-VIC)

En semaine 51-2021, le nombre de nouveaux décès hospitaliers est en légère baisse avec 62 personnes décédées de la COVID-19 à l'hôpital (contre 75 en semaine 50-2021). Parmi ces personnes, 63 % étaient âgées de 80 ans et plus et 27 % avaient 60-79 ans.

**Figure 3. Evolution hebdomadaire du nombre de nouvelles hospitalisations conventionnelles (en haut) et nouvelles admissions en services de soins critiques (en bas) pour COVID-19, par date d'admission et classe d'âge, Nouvelle-Aquitaine, données SI-VIC au 29/12/2021**



## Variants préoccupants

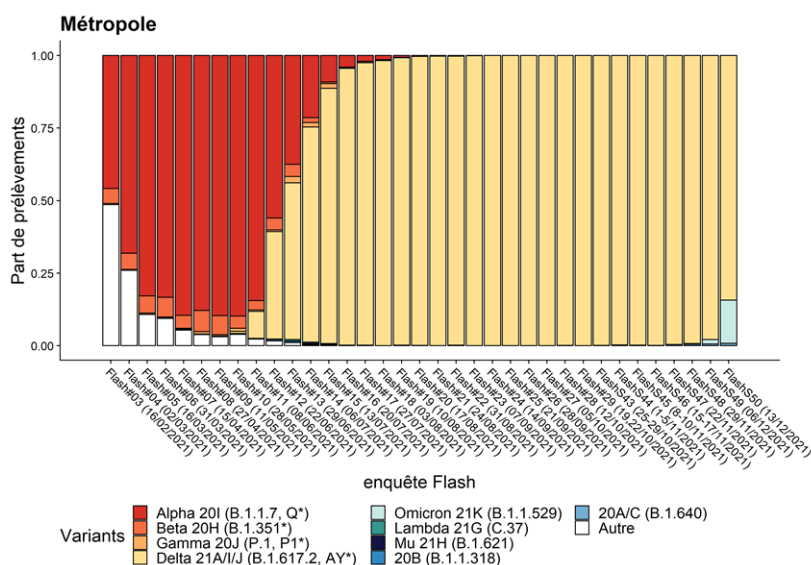
La stratégie de criblage déployée en France vise à détecter de manière réactive des mutations permettant de suspecter la présence de certains variants du SARS-CoV-2 (VOC) dont les caractéristiques modifient le profil de l'infection en termes de transmissibilité, de gravité ou d'échappement à l'immunité. Depuis juin 2021, étaient ciblées les mutations E484K (A), E484Q (B) et L452R (C) (cf. [l'analyse de risque variants](#) du 02/06/2021). Depuis l'émergence du variant Omicron, un suivi renforcé des résultats de criblage a été instauré pour repérer les prélèvements permettant de suspecter sa présence compte tenu de l'absence de ces trois mutations (profil codé A0B0C0). Ce suivi n'est toutefois pas spécifique à Omicron car d'autres variants ont ce même profil en criblage (par exemple B.1.640). C'est pourquoi la [stratégie de criblage](#) a été adaptée en décembre 2021 avec modifications des kits de criblage utilisés par les laboratoires pour arrêter de rechercher la mutation E484Q (B) et cibler d'autres mutations spécifiques d'Omicron avec ajout d'un nouveau code (D) dans SI-DEP pour en recueillir les résultats.

En S51-2021, la **proportion de prélèvements A0C0** a augmenté de manière importante en France (39,4 % vs 9,3 % en S50), avec des disparités régionales. **En début de semaine 52 (lundi 27/12)**, elle continuait à augmenter à **62,4 %**. Inversement, la proportion de prélèvements positifs criblés avec la mutation L452R (portée principalement par le variant Delta) diminuait à 69,2 % en S51 (vs 89,7 % en S50). Ces indicateurs suggèrent une forte accélération de la diffusion d'Omicron en France.

Les [données de séquençage](#) confirment une **augmentation rapide de la diffusion du variant Omicron** en France métropolitaine : il représentait 1,5 % des séquences interprétables dans l'enquête Flash S49 du 06/12/21 et 15 % dans l'enquête Flash S50 du 13/12 (données non consolidées). Cette évolution rapide est observée dans les autres pays, notamment en Europe. Au 29 décembre, le variant Omicron a été détecté dans toutes les régions de France métropolitaine et d'outre-mer (d'après la base de données de séquençage EMERGEN et les remontées des cellules régionales).

La dernière évaluation des risques au Royaume-Uni confirme l'avantage de croissance du variant Omicron par rapport à Delta et le fait qu'Omicron est au moins aussi transmissible que Delta. Un échappement important d'Omicron à la réponse immunitaire a été démontré, même si une certaine protection contre les formes symptomatiques semble être conservée après une dose de rappel vaccinal. Les résultats préliminaires suggéreraient enfin une sévérité moindre d'Omicron par rapport à l'infection par Delta, mais des études sont en cours pour confirmer ces résultats.

**Figure 4. Evolution de la part de chaque variant classé (VOC, VOI et VUM) au cours des enquêtes Flash, France métropolitaine (données au 27 décembre 2021, enquêtes Flash S48, S49 et S50 non consolidées)**



\*VOC : variant préoccupant ; VOI : variant d'intérêt ; VUM : variant sous surveillance.

En France métropolitaine, le **variant Delta** était encore identifié dans 84,3 % des 1 501 séquences interprétables de l'enquête Flash S50 du 13/12/21 (données non consolidées) mais cette proportion diminuait rapidement puisqu'elle était de 97,9 % la semaine précédente (enquête Flash S49, 3 994 séquences interprétables).

La circulation du **variant 20A/C (B.1.640)**, classé VUM\* depuis l'analyse de risque du 12/11/2021, se poursuit en France métropolitaine : 0,6 % pour l'enquête Flash S49 et 0,9 % pour l'enquête Flash S50 (données non consolidées). Les régions ayant rapporté le plus grand nombre de cas au 27 décembre 2021 sont les Hauts-de-France (188), l'Île-de-France (171) et la Normandie (146), d'après la base de données EMERGEN.

Un point complet sur Omicron et B.1.640 (connaissances disponibles et situation épidémiologique) est disponible dans la [mise à jour de l'analyse de risque variants datée du 15/12/2021](#).

## Vaccination

Depuis plusieurs semaines, le nombre de personnes initiant ou complétant leur primo-vaccination\* évolue très peu en région Nouvelle-Aquitaine (couverture vaccinale pour la primo-vaccination complète de 79,2 % en population générale et de 90,3 % chez les personnes de 12 ans et plus).

Au niveau départemental, des disparités sont toujours observées avec des couvertures vaccinales variant de 75,9 % dans le Lot-et-Garonne à 82,8 % dans les Landes et en Charente-Maritime pour la primo-vaccination complète en population générale.

En cette période de congés, le nombre hebdomadaire de doses de rappel injectées a fortement diminué. En semaine 51-2021, près de 180 000 doses de rappel de moins ont été injectées par rapport à la semaine précédente ; 277 964 individus ont tout de même reçu cette dose. Au total, au 28 décembre 2021, **plus de deux millions de Néo-Aquitains ont reçu une dose de rappel soit 37,5 % de la population générale**. Un gradient en fonction de l'âge est observé en région Nouvelle-Aquitaine pour la dose de rappel, avec une couverture vaccinale plus élevée chez les sujets les plus âgés. Cette dernière semaine, cette couverture vaccinale progresse particulièrement chez les 18-64 ans : + 5,3 points en une semaine chez les 18-39 ans (CVrappel = 21,1 %) et + 6,3 points chez les 40-49 ans et les 50-64 ans (CVrappel = 32,9 % chez les 40-49 ans et 51,7 % chez les 50-64 ans). Ce gradient en fonction de l'âge est également retrouvé pour le pourcentage de la population éligible ayant reçu une dose de rappel.

En Nouvelle-Aquitaine, au 28 décembre 2021, il est estimé qu'une dose de rappel a été administrée à 70,1 % des professionnels de santé libéraux (+ 3,4 points), 68,7 % des résidents en EHPAD ou USLD (+ 0,5 point) et 45,2 % des professionnels exerçant dans ces mêmes établissements (+ 4,3 points). Par ailleurs, il est estimé que 77,1 % des résidents en EHPAD ou USLD éligibles à la dose de rappel au 28 décembre 2021 l'ont effectivement reçue ; ce pourcentage s'élève à 78,3 % chez les professionnels exerçant dans ces mêmes établissements et à 87,1 % chez les professionnels de santé libéraux.

\* Sont définies comme ayant reçu une primo-vaccination complète, les personnes vaccinées par deux doses par les vaccins nécessitant deux doses pour la primo-vaccination (vaccins Pfizer, Moderna ou AstraZeneca), les personnes vaccinées par une dose par les vaccins nécessitant une seule dose pour la primo-vaccination (vaccin Janssen), les personnes vaccinées par une dose en cas d'antécédents de COVID-19, les personnes vaccinées par trois doses hors dose de rappel (notamment immunodéprimées).

**Tableau 2. Nombre de vaccinés contre la COVID-19 et couvertures vaccinales associées (au moins 1 dose, primo-vaccination complète et dose de rappel) par classe d'âge, Nouvelle-Aquitaine, données Vaccin Covid au 28/12/2021**

| Classe d'âge              | Au moins une dose |                          | Primo-vaccination complète |                          | Primo-vaccination complète avec dose de rappel |                          | Pourcentage de la population éligible ayant reçu une dose de rappel (%) |
|---------------------------|-------------------|--------------------------|----------------------------|--------------------------|--|--------------------------|---|
|                           | N                 | Couverture vaccinale (%) | N                          | Couverture vaccinale (%) | N  | Couverture vaccinale (%) |   |
| 12-17 ans                 | 352 926           | 85,0                     | 342 121                    | 82,4                     | 6 922  | 1,7                      | -   |
| 18-39 ans                 | 1 268 128         | 89,5                     | 1 244 614                  | 87,9                     | 298 574  | 21,1                     | 68,5  |
| 40-49 ans                 | 678 760           | 89,6                     | 670 425                    | 88,5                     | 248 930  | 32,9                     | 75,9  |
| 50-64 ans                 | 1 124 344         | 93,0                     | 1 114 802                  | 92,2                     | 624 504  | 51,7                     | 79,5  |
| 65-74 ans                 | 749 474           | >95,0                    | 744 013                    | >95,0                    | 569 623  | 73,7                     | 89,0  |
| 75 ans et plus            | 644 830           | 93,1                     | 634 837                    | 91,6                     | 498 626  | 72,0                     | 86,7  |
| <b>12 ans et plus</b>     | <b>4 818 462</b>  | <b>91,5</b>              | <b>4 750 812</b>           | <b>90,3</b>              | <b>2 247 179</b>                               | <b>42,7</b>              | -   |
| <b>Population totale*</b> | <b>4 820 426</b>  | <b>80,3</b>              | <b>4 752 171</b>           | <b>79,2</b>              | <b>2 247 208</b>                               | <b>37,5</b>              | -   |

(Source : Vaccin Covid, Cnam, exploitation Santé publique France Nouvelle-Aquitaine)

\* La somme des effectifs par classe d'âge peut différer du total en raison de valeurs manquantes

**Tableau 3. Couvertures vaccinales contre la COVID-19 (au moins 1 dose, primo-vaccination complète et dose de rappel) chez les professionnels de santé libéraux, les professionnels en EHPAD ou USLD et les résidents en EHPAD ou USLD, Nouvelle-Aquitaine, données Vaccin Covid au 28/12/2021**

| Population                        | Couverture vaccinale au moins une dose (%) | Couverture vaccinale primo-vaccination complète (%) | Couverture vaccinale primo-vaccination complète et dose de rappel (%) | Pourcentage de la population éligible ayant reçu une dose de rappel (%) |
|-----------------------------------|--|---|---|---|
| Professionnels de santé libéraux* | 97,5                                       | 97,3  | 70,1  | 87,1  |
| Professionnels en EHPAD / USLD*   | 93,8                                       | 93,1  | 45,2  | 78,3  |
| Résidents en EHPAD / USLD*        | 94,5                                       | 93,2  | 68,7  | 77,1  |

(Source : Vaccin Covid, Cnam, exploitation Santé publique France Nouvelle-Aquitaine)

\* Les CV présentées ici sont des estimations calculées sur des échantillons de ces populations.

## LE FOCUS DE LA SEMAINE

### Couverture vaccinale contre la COVID-19 des professionnels exerçant en établissement de santé (ES) en Nouvelle-Aquitaine

Une enquête visant à estimer la couverture vaccinale contre la grippe et la COVID-19 des professionnels exerçant en établissement de santé (ES) a été menée mi-novembre (semaine 46-2021) par Santé publique France, en collaboration avec les CPIAS et le Geres.

Les objectifs de l'enquête étaient d'estimer les couvertures vaccinales contre la grippe et celles de la primo-vaccination complète et de la dose de rappel contre la COVID-19 des professionnels travaillant en ES, au niveau régional et national. Ces estimations ont aussi été réalisées par catégorie de professionnels au niveau national. Les ES ont été invités à transmettre leurs données à travers un outil informatique dédié du 17 novembre au 1<sup>er</sup> décembre 2021. Les données recueillies étaient des données agrégées par établissement. L'analyse a été effectuée par Santé publique France et les résultats présentés ci-après concernent la couverture vaccinale contre la COVID-19. Le deuxième point de mesure de cette enquête est prévu à la fin de la campagne vaccinale contre la grippe du 1<sup>er</sup> au 15 Février 2022.

#### Couverture vaccinale contre la COVID-19 (données arrêtées au 1<sup>er</sup> décembre 2021)

**En région Nouvelle-Aquitaine, la couverture vaccinale des professionnels exerçant en établissement de santé est très élevée pour la primo-vaccination complète (89,9 %) mais encore insuffisante pour le rappel (18,4 %).** Ces données sont probablement sous-estimées, notamment pour la dose de rappel. Certains établissements ont pu collecter l'information en amont ou tout au début de la période de recueil. La couverture de la dose de rappel ayant fortement augmenté ces dernières semaines, ces résultats reflètent probablement une valeur plus basse que celle qui aurait réellement été observée au 01 décembre 2021. De plus, contrairement à la primo-vaccination complète, la dose de rappel n'est pas obligatoire et de nombreux établissements n'ont pas connaissance du statut vaccinal de leur personnel vis-à-vis de cette dose, notamment si elle a été faite hors de l'établissement.

**Au niveau national, les analyses selon les catégories de professionnels montrent des couvertures vaccinales primo-vaccination complète très élevées (> à 96 %) dans toutes les catégories professionnelles.** La couverture vaccinale globale est plus faible que celle observée pour chacune des catégories de professionnels du fait que certains établissements, avec des couvertures vaccinales globales plus faibles, n'ont pas fourni leurs données par catégories de professionnels. Les couvertures vaccinales pour le rappel les plus élevées sont observées chez les médecins/pharmaciens (27,9 %).

**Tableau 4. Couvertures vaccinales contre la COVID-19 des professionnels exerçant en établissement de santé (ES), nombre de professionnels couverts par l'enquête et nombre d'établissements participants, données arrêtées au 01 décembre 2021, Nouvelle-Aquitaine**

|                              | Nombre de professionnels couverts par l'enquête | Nombre d'établissements couverts par l'enquête | Couverture vaccinale schéma complet (%) |              | Couverture vaccinale rappel (%) |             |
|------------------------------|---|--|---|--------------|---------------------------------|-------------|
| <b>Nouvelle-Aquitaine</b>    | 16572   | 23   | 89,9                                    | [74,0-100,0] | 18,4                            | [8,6-28,2]  |
| <b>France métropolitaine</b> | 319140  | 285  | 93,1                                    | [89,3-97,1]  | 17,1                            | [14,1-20,3] |

## Prévention

Notre action de prévention par la production de messages et la mise à disposition d'outils pour tous.

### Catalogue des outils COVID-19

Retrouvez l'ensemble des outils de prévention (affiches, spots radio et vidéo...) régulièrement mis à jour et destinés tant aux professionnels de santé qu'au grand public sur le site de Santé publique France : [Accédez au catalogue](#) (novembre 2021).

Retrouvez de nouvelles vidéos sur [l'espace accessible](#) du site de Santé publique France ou sur le site [Vaccination info service](#)



Pensez à vous vacciner pour vous protéger du Covid  
Le vaccin Covid, c'est pour tous à partir de 12 ans.  
Et c'est gratuit.

> **Tous vaccinés pour éliminer le virus !**



Je peux me faire vacciner même sans Sécurité sociale,  
AME ou carte vitale.

> **Tous vaccinés pour éliminer le virus !**

### Découvrez l'enquête de la semaine Le bilan de la [surveillance des cas de syndrome inflammatoire multi-systémique pédiatrique](#)

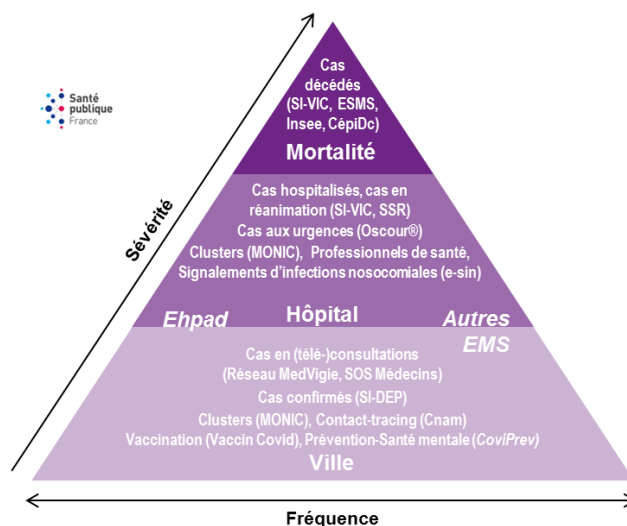
Pour en savoir plus sur la COVID-19, les systèmes de surveillance et la vaccination, consultez le dossier [Santé publique France](#) et le site [Vaccination Info Service](#).

Pour plus d'informations sur les données régionales, consultez les [Points épidémiologiques régionaux](#).

Retrouvez toutes les données en accès libre sur [Géodes](#).

### Missions de Santé publique France

Surveiller, comprendre la dynamique de l'épidémie, anticiper les scénarios, mettre en place des actions pour prévenir et limiter la transmission du virus, mobiliser la réserve sanitaire. En région, coordonner la surveillance, investiguer, analyser les données, apporter l'expertise à l'ARS pour l'aide à la décision.



CépiDc-Inserm : Centre d'épidémiologie sur les causes médicales de décès ; Ehpad : Etablissement d'hébergement pour personnes âgées dépendantes ; EMS : Etablissement médico-social ; ESMS : Etablissement social et médico-social ; Insee : Institut national de la statistique et des études économiques ; MedVigie : réseau de médecins sentinelles en Nouvelle-Aquitaine ; MONIC : Système d'information de monitoring des clusters ; Oscour® : Organisation de la surveillance coordonnée des urgences ; SI-DEP : Système d'informations de dépistage ; SI-VIC : Système d'information des victimes ; SSR : Services sentinelles de réanimation/soins intensifs. Cnam : Caisse nationale d'assurance maladie

Citer ce document : COVID-19. Point épidémiologique hebdomadaire, Nouvelle-Aquitaine, 30 décembre 2021. Santé publique France Nouvelle-Aquitaine 7p.

**Directrice de publication :** Pr Geneviève Chêne.

**Rédacteur en chef :** Laurent Filleul

**Equipe de rédaction :** Anne Bernadou, Martine Casseron, Christine Castor, Kevin Charlot, Sandrine Coquet, Gaëlle Gault, Alice Herteau, Anaïs Lamy, Sophie Larrieu, Adam Loffler, Laure Meurice, Ursula Noury, Damien Pognon, Anna Siguier, Pascal Vilain

Santé publique France Nouvelle-Aquitaine