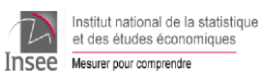


21 octobre 2021

En collaboration avec :

Agence régionale de santé
(ARS) Nouvelle-Aquitaine,
Médecins libéraux, SAMU
Centre 15, SOS médecins,
médecins urgentistes,
réanimateurs, laboratoires de
biologie médicale hospitaliers
et de ville, Sociétés savantes
d'infectiologie, de réanimation
et de médecine d'urgence



CNR Virus des infections respiratoires

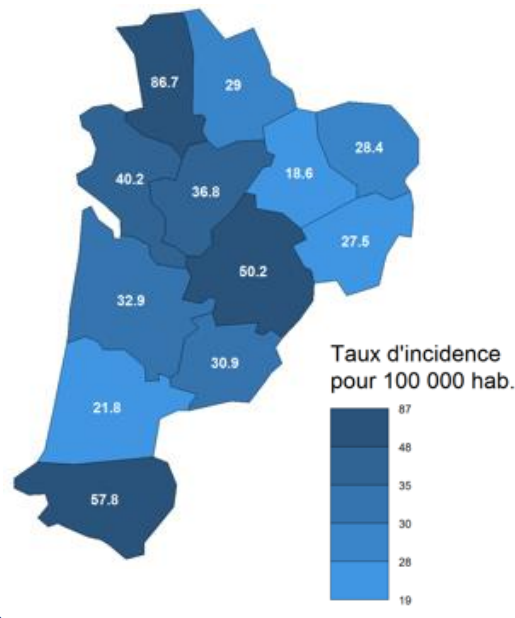
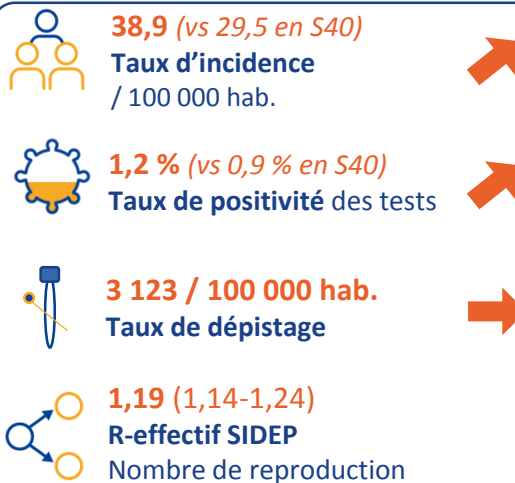


Santé publique France, dans le cadre de ses missions de surveillance, d'alerte et de prévention, analyse et publie les données concernant la COVID-19 issues de son réseau de partenaires et de ses propres études et enquêtes. Ce bilan est basé sur les données rapportées à Santé publique France jusqu'au 17 octobre 2021.

Chiffres clés – Nouvelle-Aquitaine

Semaine 41 (du 11 au 17 octobre 2021) en comparaison avec S40 (du 04 au 10 octobre 2021)

Circulation virale

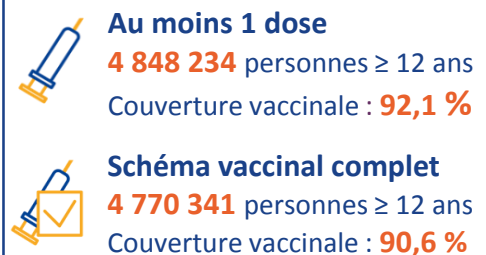


Recours aux soins



* Interprétation prudente des données depuis S39 du fait d'un mouvement de grève impactant l'activité des associations.

Vaccination au 19 octobre 2021



Points clés – Nouvelle-Aquitaine

Accélération de la circulation du SARS-CoV-2 et tendance à la hausse des nouvelles hospitalisations en région Nouvelle-Aquitaine.

Afin de limiter la propagation de l'épidémie, il convient de :

Se faire vacciner

Respecter les gestes barrières

Se faire tester et s'isoler si symptômes ou contact à risque

Cas confirmés, incidence, dépistage

En semaine 41, 2 335 nouveaux cas de COVID-19 ont été confirmés dans la région contre 1 770 en semaine 40 (hausse de 32 %). **Les taux d'incidence et de positivité sont en hausse et s'élevaient respectivement à 38,9 pour 100 000 habitants et 1,2 %.** Le taux de positivité est de 0,7 % chez les personnes asymptomatiques (contre 0,5 % en semaine 40) et de 7,0 % chez les symptomatiques (contre 4,8 % en semaine 40). **Le taux de dépistage reste stable et atteint 3 123 pour 100 000 habitants.**

Le taux d'incidence tend à augmenter dans toutes les classes d'âge, excepté chez les 20-29 ans et les 40-49 ans où il reste stable, et le taux de positivité est stable ou en hausse dans toutes les tranches d'âge. Les taux d'incidence et de positivité les plus élevés sont désormais observés chez les 70-79 ans (TI = 51,4 pour 100 000 hab. ; TP = 2,5 %) et les 80-89 ans (TI = 48,4 pour 100 000 hab. ; TP = 2,8 %).

Le taux d'incidence augmente ou reste stable dans la majorité des départements ; une diminution est observée en Creuse et en Haute-Vienne. Ce taux est désormais supérieur au seuil d'alerte de 50 pour 100 000 hab. dans trois départements : la Dordogne, les Pyrénées-Atlantiques et les Deux-Sèvres. **Le taux de positivité diminue en Haute-Vienne ; il est stable ou en hausse dans les autres départements.** Les taux d'incidence et de positivité les plus élevés de la région sont toujours observés dans le département des Deux-Sèvres (TI = 86,7 pour 100 000 hab. ; TP = 3,2 %).

A noter : depuis de 15 octobre 2021, la politique de dépistage de la COVID-19 a évolué vers un déremboursement des tests dits « de confort » (antigéniques et RT-PCR). Cette mesure a pu influencer la dynamique de dépistage, les données SIDEP sont donc à interpréter avec précaution, Pour plus d'informations sur l'impact de cette mesure : voir le [Focus de la semaine](#).

Figure 1. Evolution hebdomadaire des taux d'incidence (en orange) et de dépistage (en bleu) de l'infection par le SARS-CoV-2, en population générale, Nouvelle-Aquitaine, données SI-DEP au 20/10/2021

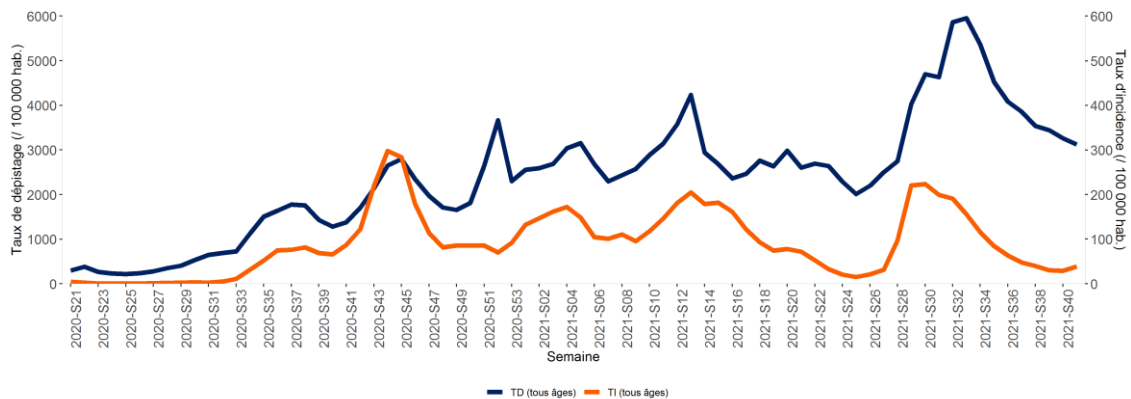


Figure 2. Evolution hebdomadaire du taux d'incidence par classe d'âge de 10 ans, Nouvelle-Aquitaine, données SI-DEP au 20/10/2021

Classe d'âge	Taux d'incidence (/ 100 000 hab.)									
	2021-S32	2021-S33	2021-S34	2021-S35	2021-S36	2021-S37	2021-S38	2021-S39	2021-S40	2021-S41
[0,10)	125	115	103	93	94	90	66	41	41	48
[10,20)	314	244	174	122	78	59	45	34	29	36
[20,30)	422	319	223	146	94	59	46	33	36	34
[30,40)	291	235	175	134	96	76	57	42	40	47
[40,50)	207	173	122	90	67	47	43	34	31	33
[50,60)	136	111	83	62	42	32	29	19	19	30
[60,70)	84	74	57	42	33	25	26	23	21	34
[70,80)	62	61	51	31	33	23	29	28	27	51
[80,90)	59	61	45	35	31	20	17	21	24	48
[90,Inf]	101	106	101	58	68	29	20	37	26	29
Tous âges	191	156	116	85	64	48	40	31	30	39

Tableau 1. Taux d'incidence, de positivité et de dépistage de la semaine 38 à la semaine 41, par département, Nouvelle-Aquitaine, données SI-DEP au 20/10/2021

Département	Taux d'incidence (pour 100 000 hab.)				Taux de positivité (%)				Taux de dépistage (pour 100 000 hab.)			
	S38	S39	S40	S41	S38	S39	S40	S41	S38	S39	S40	S41
16-Charente	60	31	24	37	2,0	1,0	0,9	1,5	3047	3021	2747	2504
17-Charente-Maritime	33	28	30	40	1,0	0,9	1,0	1,4	3248	3156	2978	2784
19-Corrèze	20	19	8	28	0,7	0,6	0,3	1,1	2977	2910	2598	2567
23-Creuse	16	12	36	28	0,6	0,5	1,3	1,1	2964	2617	2720	2645
24-Dordogne	25	30	38	50	0,8	1,0	1,3	1,8	3143	3017	2937	2782
33-Gironde	45	32	30	33	1,1	0,8	0,8	0,9	3964	3798	3603	3609
40-Landes	23	14	15	22	0,7	0,5	0,5	0,8	3143	3107	3158	2909
47-Lot-et-Garonne	45	29	29	31	1,1	0,7	0,8	0,8	4005	4100	3826	3652
64-Pyrénées-Atlantiques	49	40	38	58	1,2	0,9	0,9	1,4	4232	4280	4112	4082
79-Deux-Sèvres	38	33	41	87	1,2	1,2	1,5	3,2	3144	2861	2685	2715
86-Vienne	36	32	25	29	1,2	1,1	0,9	1,2	3056	2896	2890	2377
87-Haute-Vienne	55	42	30	19	1,7	1,3	1,1	0,8	3304	3278	2793	2327
Nouvelle-Aquitaine	40	31	30	39	1,1	0,9	0,9	1,2	3537	3440	3264	3123

Hospitalisations, admissions en soins critiques et décès

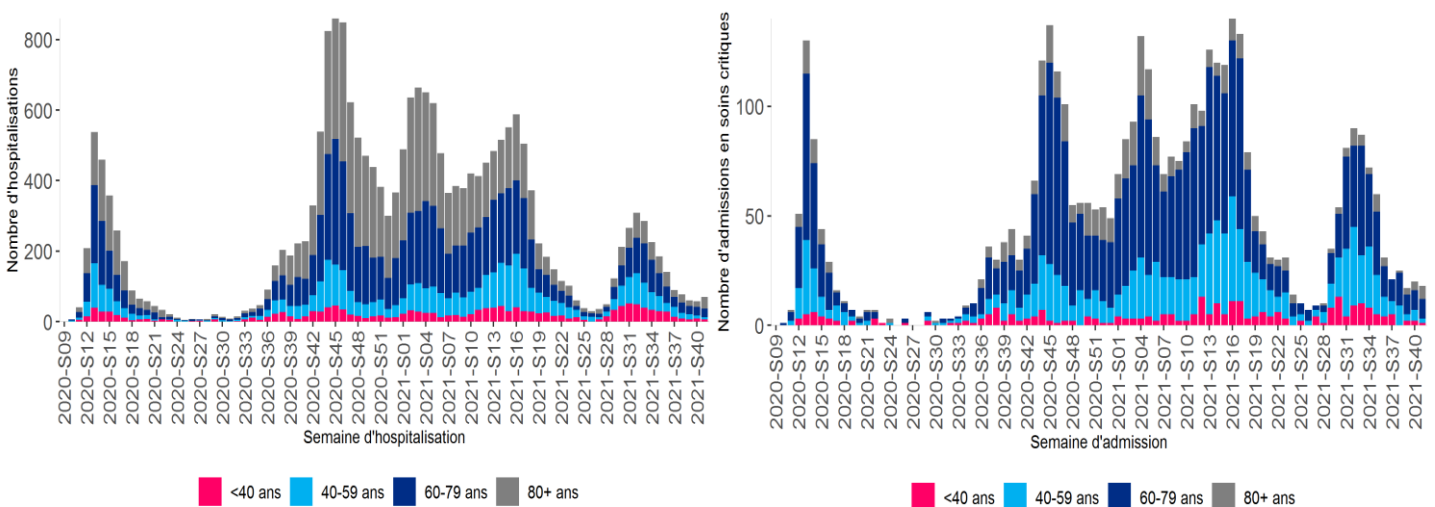
Hospitalisations et admissions en services de soins critiques en lien avec la COVID-19 (SI-VIC)

En semaine 41, une tendance à la hausse du nombre de nouvelles hospitalisations est observée tandis que le nombre de nouvelles admissions en services de soins critiques reste relativement stable. En semaine 41, 71 nouvelles hospitalisations conventionnelles ont été enregistrées (contre 58 en semaine 40) et 18 admissions en services de soins critiques (contre 20 en semaine 40).

Mortalité spécifique en lien avec la COVID-19 (SI-VIC)

En semaine 41, le nombre de décès pour COVID-19 reste relativement stable avec 13 décès recensés en milieu hospitalier (contre 10 la semaine précédente). Parmi la totalité des décès enregistrés depuis le début de l'épidémie, 57 % étaient des hommes et 88 % avaient 70 ans ou plus.

Figure 3. Evolution hebdomadaire du nombre de nouvelles hospitalisations conventionnelles (à gauche) et nouvelles admissions en services de soins critiques (à droite) pour COVID-19, par date d'admissions et par classe d'âge, Nouvelle-Aquitaine, données SI-VIC au 20/10/2021

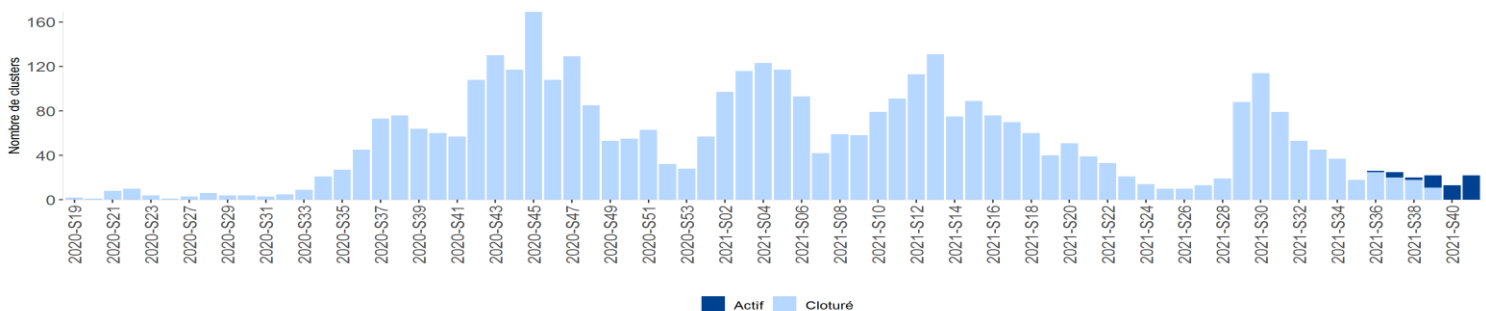


Surveillance des clusters

Après une diminution en semaine 40, le nombre de nouveaux clusters signalés en Nouvelle-Aquitaine augmente en semaine 41 et atteint 22 (contre 13 en semaine 40). Au total, 3 918 clusters ont été déclarés entre le 1^{er} mai 2020 et le 17 octobre 2021.

Au 17 octobre 2021, 54 clusters étaient en cours d'investigation sur l'ensemble de la région, dont plus de la moitié ont été déclarés dans les départements de la Gironde (n = 20) et des Pyrénées-Atlantiques (n = 9). Depuis la rentrée, la proportion de clusters déclarés en milieu scolaire et en crèche était en augmentation mais pour la deuxième semaine consécutive, bien que majoritaire, elle reste stable en semaine 41 : 50 % des clusters actifs le 17 octobre 2021 contre 52 % le 10 octobre 2021. Les EHPAD représentent 15 % des clusters actifs et les événements publics ou privés 15 % également.

Figure 4. Evolution hebdomadaire du nombre de clusters rapportés à Santé publique France, région Nouvelle-Aquitaine, MONIC, données au 17/10/2021



Vaccination

La progression de la couverture vaccinale ralentit une nouvelle fois en Nouvelle-Aquitaine avec 13 658 personnes ayant initié leur schéma vaccinal en semaine 41 et 26 183 l'ayant complété, élevant respectivement les couvertures vaccinales à 80,8 % (+ 0,2 point par rapport à la semaine précédente) et 79,5 % (+ 0,4 point). Ramenées à la population éligible, c'est-à-dire aux personnes âgées de 12 ans et plus, ces couvertures s'élèvent à 92,1 % et 90,6 %.

Le 19 octobre 2021, les 75 ans et plus étaient 168 539 à avoir reçu une dose de rappel, soit 24,3 % d'entre eux.

Des disparités départementales sont toujours observées avec des couvertures vaccinales complètes variant de 75,7 % en Dordogne à 84,7 % en Charente-Maritime. *Ces données doivent cependant être interprétées avec précaution car les couvertures sont estimées par rapport au lieu de vaccination (et non au lieu de résidence).*

En Nouvelle-Aquitaine, au 19 octobre, il est estimé que 96,5 % des professionnels de santé libéraux, 91,3 % des professionnels exerçant en EHPAD ou en USLD et 92,4 % des résidents de ces mêmes établissements sont complètement vaccinés. Il est également estimé qu'une dose de rappel a été administrée à 52,7 % des résidents.

Dans la région, 77,3 % des personnes précaires seraient complètement vaccinées. Retrouvez ces estimations dans : [Le Point sur la couverture vaccinale des personnes précaires.](#)

Tableau 2. Nombre de vaccinés et couvertures vaccinales associées (au moins 1 dose, vaccination complète et dose de rappel) contre la COVID-19 par classe d'âge, Nouvelle-Aquitaine, données au 19/10/2021

Classe d'âge	Au moins une dose de vaccin (N)	CV au moins une dose (%)	Schéma complet (N)	CV schéma complet (%)	Dose de rappel (N)	CV de la dose de rappel (%)
12-17	359 737	86.6	340 985	82.1	64	0
18-39	1 267 534	89.5	1 242 471	87.7	2 240	0.2
40-49	678 895	89.6	671 936	88.7	2 644	0.3
50-64	1 131 399	93.6	1 121 548	92.8	21 577	1.8
65-74	760 195	>95.0	754 915	>95.0	38 896	5
75 et plus	650 473	93.9	638 485	92.1	168 539	24.3
Population totale*	4 850 045	80.8	4 771 625	79.5	-	-
Population éligible	4 848 234	92.1	4 770 341	90.6	-	-

(Source : Vaccin Covid, Cnam, exploitation Santé publique France Nouvelle-Aquitaine)

* La somme des effectifs par classe d'âge n'est pas égale au Total en raison de valeurs manquantes

Tableau 3. Nombre de vaccinés et couvertures vaccinales associées (au moins 1 dose et schéma complet) contre la COVID-19 par département, population totale, Nouvelle-Aquitaine, données au 19/10/2021

Département	Au moins une dose de vaccin (N)	Couverture vaccinale au moins une dose (%)	Schéma complet (N)	Couverture vaccinale schéma complet (%)
16-Charente	277 054	79.6	273 152	78.5
17-Charente-Maritime	553 531	85.5	548 345	84.7
19-Corrèze	192 872	80.3	189 201	78.7
23-Creuse	94 715	81.5	90 850	78.1
24-Dordogne	315 677	77.3	309 039	75.7
33-Gironde	1 298 947	79.5	1 278 294	78.3
40-Landes	342 588	83.2	338 959	82.3
47-Lot-et-Garonne	260 488	78.9	253 228	76.7
64-Pyrénées-Atlantiques	574 825	84.1	568 527	83.2
79-Deux-Sèvres	298 436	80.1	294 675	79.1
86-Vienne	345 651	79.0	337 707	77.2
87-Haute-Vienne	295 261	79.6	289 648	78.1
Nouvelle-Aquitaine	4 850 045	80.8	4 771 625	79.5

(Source : Vaccin Covid, Cnam, exploitation Santé publique France Nouvelle-Aquitaine)

Tableau 4. Couvertures vaccinales (au moins 1 dose, schéma complet et dose de rappel) contre la COVID-19 chez les professionnels de santé libéraux, les professionnels en EHPAD ou USLD et les résidents en EHPAD ou USLD, Nouvelle-Aquitaine, données au 19/10/2021

Population	Couverture vaccinale au moins une dose (%)	Couverture vaccinale schéma complet (%)	Couverture vaccinale de la dose de rappel (%)
Professionnels de santé libéraux*	97.1	96.5	8.2
Professionnels en EHPAD ou en USLD*	92.3	91.3	1.5
Résidents en EHPAD ou en USLD*	94.2	92.4	52.7

(Source : Vaccin Covid, Cnam, exploitation Santé publique France Nouvelle-Aquitaine)

*Les CV présentées ici sont des estimations calculées sur des échantillons de ces populations.

Prévention

Notre action de prévention par la production de messages et la mise à disposition d'outils pour tous.

Catalogue des outils COVID-19

Retrouvez l'ensemble des outils de prévention (affiches, spots radio et vidéo...) régulièrement mis à jour et destinés tant aux professionnels de santé qu'au grand public sur le site de Santé publique France : [Accédez au catalogue](#) (octobre 2021).

Retrouvez de nouvelles vidéos sur [l'espace accessible](#) du site de Santé publique France ou sur le site [Vaccination info service](#)



Pensez à vous vacciner pour vous protéger du Covid
Le vaccin Covid, c'est pour tous à partir de 12 ans.
Et c'est gratuit.
> **Tous vaccinés pour éliminer le virus !**



Je peux me faire vacciner même sans Sécurité sociale,
AME ou carte vitale.
> **Tous vaccinés pour éliminer le virus !**

Découvrez les enquêtes de la semaine

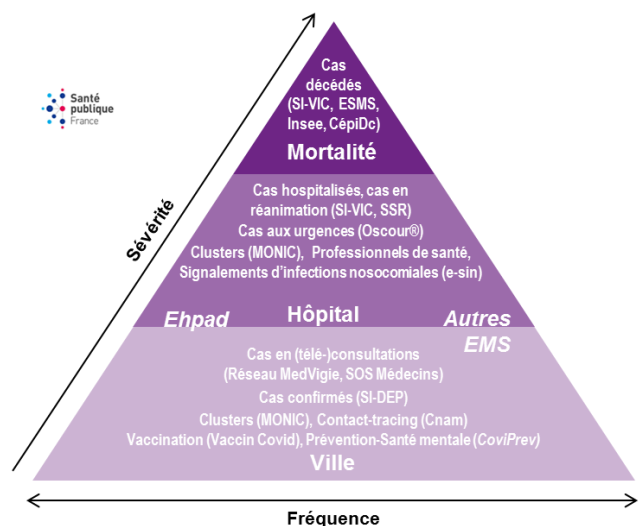
Le Point sur la santé mentale des français [Enquête COVIPREV](#)

Pour en savoir plus sur la COVID-19, les systèmes de surveillance et la vaccination, consultez le dossier [Santé publique France](#) et le site [Vaccination Info Service](#).

Pour plus d'informations sur les données régionales, consultez les [Points épidémiologiques régionaux](#).
Retrouvez toutes les données en accès libre sur [Géodes](#).

Missions de Santé publique France

Surveiller, comprendre la dynamique de l'épidémie, anticiper les scénarios, mettre en place des actions pour prévenir et limiter la transmission du virus, mobiliser la réserve sanitaire. En région, coordonner la surveillance, investiguer, analyser les données, apporter l'expertise à l'ARS pour l'aide à la décision.



CépiDc-Inserm : Centre d'épidémiologie sur les causes médicales de décès ; Ehpad : Etablissement d'hébergement pour personnes âgées dépendantes ; EMS : Etablissement médico-social ; ESMS : Etablissement social et médico-social ; Insee : Institut national de la statistique et des études économiques ; MedVigie : réseau de médecins sentinelles en Nouvelle-Aquitaine ; MONIC : Système d'information de monitoring des clusters ; Oscour® : Organisation de la surveillance coordonnée des urgences ; SI-DEP : Système d'informations de dépistage ; SI-VIC : Système d'information des victimes ; SSR : Services sentinelles de réanimation/soins intensifs. Cnam : Caisse nationale d'assurance maladie