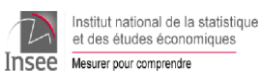


07 octobre 2021

En collaboration avec :

Agence régionale de santé
(ARS) Nouvelle-Aquitaine,
Médecins libéraux, SAMU
Centre 15, SOS médecins,
médecins urgentistes,
réanimateurs, laboratoires de
biologie médicale hospitaliers
et de ville, Sociétés savantes
d'infectiologie, de réanimation
et de médecine d'urgence



CNR Virus des infections respiratoires

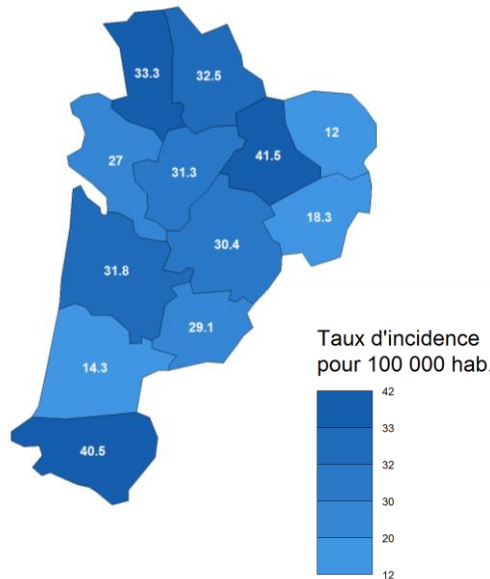
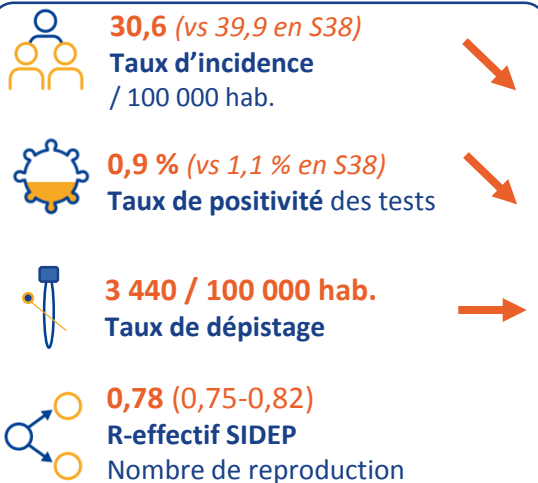


Santé publique France, dans le cadre de ses missions de surveillance, d'alerte et de prévention, analyse et publie les données concernant la COVID-19 issues de son réseau de partenaires et de ses propres études et enquêtes. Ce bilan est basé sur les données rapportées à Santé publique France jusqu'au 03 octobre 2021.

Chiffres clés – Nouvelle-Aquitaine

Semaine 39 (27 septembre au 03 octobre 2021) en comparaison avec S38 (20-26 septembre 2021)

Circulation virale

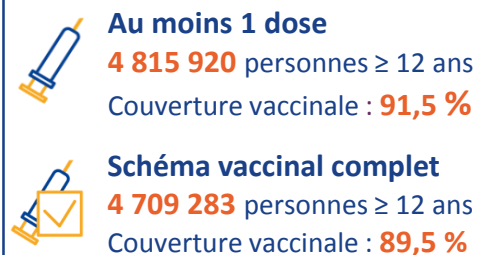


Recours aux soins



* Attention à l'interprétation des données en S39 suite à un mouvement de grève impactant l'activité.

Vaccination au 05 octobre 2021



Points Clés – Nouvelle-Aquitaine

Poursuite du ralentissement de la circulation virale en région Nouvelle-Aquitaine et de la diminution de l'impact sur le système hospitalier.

Afin de limiter la propagation de l'épidémie il convient de :

Se faire vacciner

Respecter les gestes barrières

Se faire tester et s'isoler si symptômes ou contact à risque

Cas confirmés, incidence, dépistage

En semaine 39, 1 837 nouveaux cas de COVID-19 ont été confirmés dans la région, contre 2 394 en semaine 38 (baisse de 23 %). **Les taux d'incidence et de positivité diminuent et s'établissent respectivement à 30,6 pour 100 000 habitants et 0,9 %**. Le taux de positivité est de 0,5 % chez les personnes asymptomatiques (contre 0,6 % en semaine 38) et de 4,5 % chez les symptomatiques (contre 5,6 % en semaine 38). **Le taux de dépistage, en diminution depuis plusieurs semaines, reste stable en semaine 39 et atteint 3 440 pour 100 000 habitants.**

Les taux d'incidence et de positivité sont en hausse chez les 80 ans et plus alors qu'ils sont stables ou en baisse dans les autres classes d'âge. Le taux d'incidence est désormais inférieur au seuil d'alerte de 50 pour 100 000 hab. dans toutes les tranches d'âge. Les taux les plus élevés sont observés chez les 30-39 ans (42,0 pour 100 000 hab.) et les moins de 10 ans (40,4 pour 100 000 hab.).

Le taux d'incidence augmente légèrement en Dordogne et il diminue ou reste stable dans les autres départements de la région. Ce taux est désormais inférieur au seuil d'alerte dans tous les départements et trois départements présentent un taux inférieur au seuil d'attention de 20 pour 100 000 hab. : la Corrèze, la Creuse et les Landes. **Le taux de positivité diminue ou reste stable dans tous les territoires.** La Haute-Vienne présente les taux d'incidence et de positivité les plus élevés (41,5 pour 100 000 hab. et 1,3 %).

Figure 1. Evolution hebdomadaire des taux d'incidence (en orange) et de dépistage (en bleu) de l'infection par le SARS-CoV-2, en population générale, Nouvelle-Aquitaine, données SI-DEP au 06/10/2021

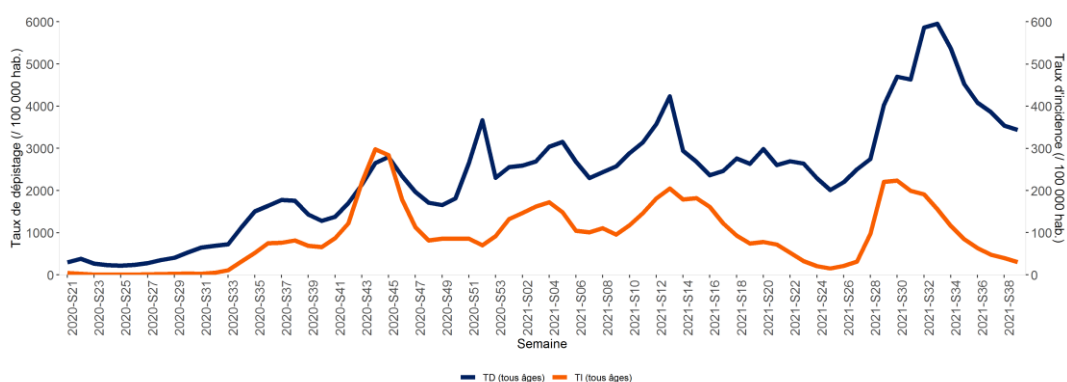


Figure 2. Evolution hebdomadaire des taux d'incidence par classe d'âge de 10 ans, Nouvelle-Aquitaine, données SI-DEP au 06/10/2021

Classe d'âge	Taux d'incidence (/ 100 000 hab.)									
	2021-S30	2021-S31	2021-S32	2021-S33	2021-S34	2021-S35	2021-S36	2021-S37	2021-S38	2021-S39
[0,10)	99	105	125	115	103	93	94	90	66	40
[10,20)	385	339	314	244	174	122	78	59	45	34
[20-30)	650	470	422	319	223	146	94	59	46	33
[30-40)	349	312	291	235	175	134	96	76	57	42
[40-50)	215	211	207	173	122	90	67	47	43	34
[50-60)	145	144	136	111	83	62	42	32	29	19
[60-70)	72	79	84	74	57	42	33	25	26	23
[70-80)	50	62	62	61	51	31	33	23	29	28
[80-90)	42	53	59	61	45	35	31	20	17	21
[90,inf[79	97	101	106	101	58	68	29	20	37
Tous âges	224	200	191	156	116	85	64	48	40	31

Tableau 1. Taux d'incidence, de positivité et de dépistage de la S36 à la S39-2021, par département, Nouvelle-Aquitaine, données SI-DEP au 06/10/2021

Département	Taux d'incidence (pour 100 000 hab.)				Taux de positivité (%)				Taux de dépistage (pour 100 000 hab.)			
	S36	S37	S38	S39'	S36	S37	S38	S39'	S36	S37	S38	S39'
16-Charente	40	35	60	31	1.1	1.1	2.0	1.0	3565	3328	3047	3021
17-Charente-Maritime	53	38	32	27	1.3	1.0	1.0	0.9	3980	3635	3249	3155
19-Corrèze	35	22	20	18	1.0	0.7	0.7	0.6	3498	3224	2977	2910
23-Creuse	40	27	16	12	1.2	0.8	0.6	0.5	3290	3164	2964	2616
24-Dordogne	65	33	25	30	1.7	1.0	0.8	1.0	3835	3500	3143	3017
33-Gironde	69	57	45	32	1.5	1.3	1.1	0.8	4516	4216	3964	3798
40-Landes	54	22	23	14	1.5	0.6	0.7	0.5	3516	3440	3144	3106
47-Lot-et-Garonne	91	66	45	29	1.8	1.4	1.1	0.7	4993	4587	4005	4099
64-Pyrénées-Atlantiques	81	62	49	40	1.8	1.3	1.2	0.9	4600	4679	4231	4279
79-Deux-Sèvres	80	51	38	33	2.0	1.4	1.2	1.2	3940	3548	3144	2861
86-Vienne	53	54	36	32	1.5	1.6	1.2	1.1	3608	3336	3055	2896
87-Haute-Vienne	54	52	55	42	1.6	1.5	1.7	1.3	3326	3471	3304	3278
Nouvelle-Aquitaine	64	48	40	31	1.6	1.2	1.1	0.9	4084	3861	3537	3440

*Données non consolidées

Hospitalisations, admissions en soins critiques et décès

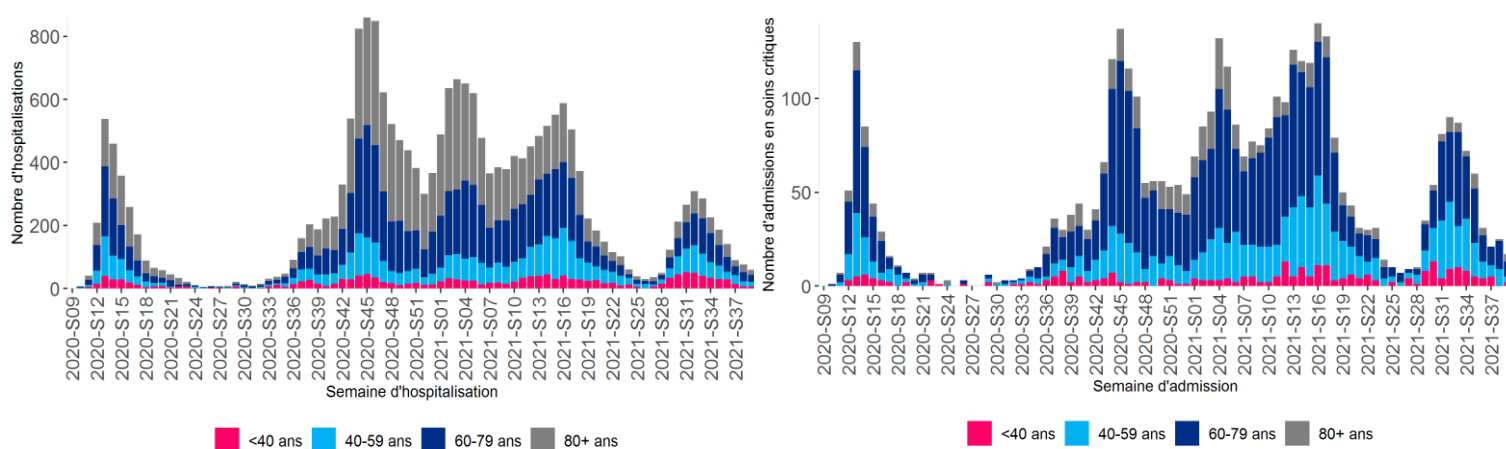
Hospitalisations et admissions en services de soins critiques en lien avec la COVID-19 (SI-VIC)

Le nombre de nouvelles hospitalisations et de nouvelles admissions en services de soins critiques poursuit sa baisse. En semaine 39, 59 hospitalisations conventionnelles ont été enregistrées (contre 76 en semaine 38) et 17 admissions en services de soins critiques (contre 25 en semaine 38).

Mortalité spécifique en lien avec la COVID-19 (SI-VIC)

En semaine 39, le nombre de décès pour COVID-19 diminue avec 12 décès recensés en milieu hospitalier (contre 25 en semaine 38). Parmi la totalité des décès enregistrés depuis le début de l'épidémie, 57 % étaient des hommes et 88 % avaient 70 ans ou plus.

Figure 3. Evolution hebdomadaire du nombre de nouvelles hospitalisations conventionnelles (à gauche) et de nouvelles admissions en services de soins critiques (à droite) pour COVID-19, par date d'admission et par classe d'âge, Nouvelle-Aquitaine, données SI-VIC au 05/10/2021

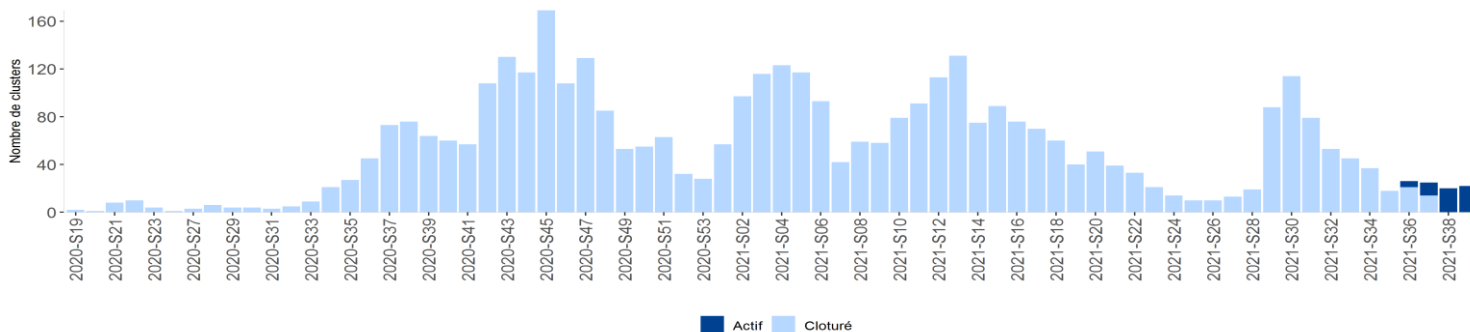


Surveillance des clusters

Le nombre de nouveaux clusters signalés en région Nouvelle-Aquitaine reste stable en semaine 39-2021 et atteint 22 (contre 20 en semaine 38). Au total, 3 883 clusters ont été déclarés entre le 1^{er} mai 2020 et le 03 octobre 2021.

Au 03 octobre 2021, 58 clusters étaient en cours d'investigation sur l'ensemble de la région, dont plus de la moitié ont été déclarés dans le département de la Gironde (n = 21) et des Pyrénées-Atlantiques (n = 12). Depuis la rentrée, la proportion de clusters déclarés en milieu scolaire augmente : ils représentent plus de 50 % des clusters en cours le 03 octobre contre 46 % le 26 septembre dernier et 29 % le 19 septembre. Les milieux professionnels représentent 14 % des clusters en cours et les EHPAD 12 %.

Figure 4. Evolution hebdomadaire du nombre de clusters rapportés à Santé publique France, région Nouvelle-Aquitaine, MONIC, données au 03/10/2021



Vaccination

La progression de la couverture vaccinale ralentit en Nouvelle-Aquitaine avec 16 910 personnes ayant initié leur schéma vaccinal en semaine 39 (du 27 septembre au 03 octobre) et 42 011 l'ayant complété, élevant les couvertures vaccinales à respectivement 80,3 % (+ 0,3 point par rapport à la semaine précédente) et 78,5 % (+ 0,7 point). Ramenées à la population éligible, c'est-à-dire aux personnes âgées de 12 ans et plus, ces couvertures s'élèvent respectivement à 91,5 % et 89,5 %.

Seuls les 12-17 ans voient leur couverture vaccinale au moins une dose progresser de plus d'un point et atteindre désormais 84,9 % (+ 1,2 point). La couverture vaccinale schéma complet progresse, quant à elle, de plus d'un point chez les moins de 40 ans. Chez les 12-17 ans, elle augmente de 2,7 points pour atteindre 77,6 % et chez les 18-39 ans de 1 point pour atteindre 86,2 %.

Au niveau territorial, des disparités sont toujours observées avec des couvertures vaccinales complètes variant de 74,7 % en Dordogne à 83,7 % en Charente-Maritime. *Ces données doivent cependant être interprétées avec précaution car les couvertures sont estimées par rapport au lieu de vaccination (et non au lieu de résidence).*

En Nouvelle-Aquitaine, au 05 octobre, à partir des données issues de Vaccin-Covid, il est estimé que 95,2 % des professionnels de santé libéraux, 90,0 % des professionnels en EHPAD ou en USLD et 91,9 % des résidents de ces mêmes établissements sont complètement vaccinés.

Tableau 2. Nombre de vaccinés et couvertures vaccinales associées (au moins 1 dose et schéma complet) contre la COVID-19 par tranche d'âge, Nouvelle-Aquitaine, 05 octobre 2021

Classe d'âge	Au moins une dose de vaccin (N)*	Couverture vaccinale au moins une dose (%)	Schéma complet (N)*	Couverture vaccinale schéma complet (%)
12-17	352 339	84.9	322 041	77.6
18-39	1 254 139	88.6	1 220 708	86.2
40-49	674 878	89.1	664 463	87.7
50-64	1 127 333	93.3	1 113 980	92.2
65-74	758 458	>95.0	752 214	>95.0
75 et plus	648 772	93.6	635 876	91.8
Population éligible (≥ 12 ans)	4 815 920	91.5	4 709 283	89.5

(Source : Vaccin Covid, Cnam, exploitation Santé publique France Nouvelle-Aquitaine)

* La somme des effectifs par classe d'âge n'est pas égale au Total en raison de valeurs manquantes

Tableau 3. Nombre de vaccinés et couvertures vaccinales associées (au moins 1 dose et schéma complet) contre la COVID-19 par département, Nouvelle-Aquitaine, 05 octobre 2021

Département	Au moins une dose de vaccin (N)	Couverture vaccinale au moins une dose (%)	Schéma complet (N)	Couverture vaccinale schéma complet (%)
16-Charente	275257	79.1	269086	77.3
17-Charente-Maritime	549491	84.9	541604	83.7
19-Corrèze	191667	79.7	186813	77.7
23-Creuse	94126	81.0	89724	77.2
24-Dordogne	313770	76.8	305006	74.7
33-Gironde	1290212	79.0	1261627	77.2
40-Landes	340310	82.6	335523	81.4
47-Lot-et-Garonne	258360	78.2	249198	75.4
64-Pyrénées-Atlantiques	571396	83.6	562212	82.3
79-Deux-Sèvres	296558	79.6	290756	78.0
86-Vienne	343313	78.5	332909	76.1
87-Haute-Vienne	293216	79.1	285952	77.1
Nouvelle-Aquitaine	4817676	80.3	4710410	78.5

(Source : Vaccin Covid, Cnam, exploitation Santé publique France Nouvelle-Aquitaine)

Tableau 4. Couvertures vaccinales (au moins 1 dose et schéma complet) contre la COVID-19 chez les professionnels de santé libéraux, les professionnels en EHPAD ou USLD et les résidents en EHPAD ou USLD, Nouvelle-Aquitaine, 05 octobre 2021

Population	Couverture vaccinale au moins une dose (%)	Couverture vaccinale schéma complet (%)
Professionnels de santé libéraux*	96.8	95.2
Professionnels en EHPAD ou en USLD*	91.9	90.0
Résidents en EHPAD ou en USLD*	94.0	91.9

(Source : Vaccin Covid, Cnam, exploitation Santé publique France Nouvelle-Aquitaine)

*Des nouvelles méthodes de calcul plus fiables sont appliquées depuis le 16 juin 2021 et les CV présentées ici sont des estimations calculées sur des échantillons de ces populations.

Notre action de prévention par la production de messages et la mise à disposition d'outils pour tous

Catalogue des outils COVID-19

Retrouvez l'ensemble des outils de prévention (affiches, spots radio, spots vidéo...) régulièrement mis à jour et destinés tant aux professionnels de santé qu'au grand public sur le site de Santé publique France : [Accédez au catalogue](#) (juillet 2021)

Retrouvez de nouvelles vidéos sur [l'espace accessible](#) du site de Santé publique France ou sur le site [Vaccination info service](#)



Pensez à vous vacciner pour vous protéger du Covid
Le vaccin Covid c'est pour tous à partir de 12 ans.
Et c'est gratuit.
> **Tous vaccinés pour éliminer le virus !**



Je peux me faire vacciner même sans Sécurité sociale, AME ou carte vitale.
> **Tous vaccinés pour éliminer le virus !**

Découvrez les enquêtes de la semaine

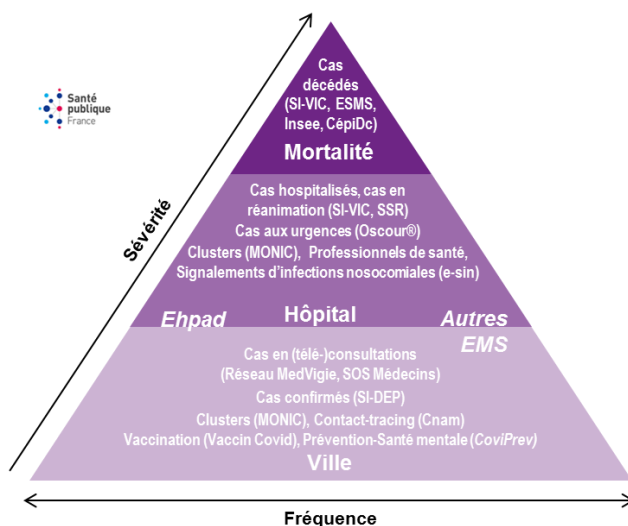
Le Point sur la circulation des variants avec l'enquête [Flash #22](#)

Pour en savoir plus sur la COVID-19, les systèmes de surveillance et la vaccination, consultez le dossier [Santé publique France](#) et le site [Vaccination Info Service](#).

Pour plus d'informations sur les données régionales, consultez les [Points épidémiologiques régionaux](#).
Retrouvez toutes les données en accès libre sur [Géodes](#).

Missions de Santé publique France

Surveiller, comprendre la dynamique de l'épidémie, anticiper les scénarii, mettre en place des actions pour prévenir et limiter la transmission du virus, mobiliser la réserve sanitaire. En région, coordonner la surveillance, investiguer, analyser les données, apporter l'expertise à l'ARS pour l'aide à la décision.



CépiDc-Inserm : Centre d'épidémiologie sur les causes médicales de décès ; Ehpad : Etablissement d'hébergement pour personnes âgées dépendantes ; EMS : Etablissement médico-social ; ESMS : Etablissement social et médico-social ; Insee : Institut national de la statistique et des études économiques ; MedVigie : réseau de médecins sentinelles en Nouvelle-Aquitaine ; MONIC : Système d'information de monitoring des clusters ; Oscour® : Organisation de la surveillance coordonnée des urgences ; SI-DEP : Système d'informations de dépistage ; SI-VIC : Système d'information des victimes ; SSR : Services sentinelles de réanimation/soins intensifs. Cnam : Caisse nationale d'assurance maladie