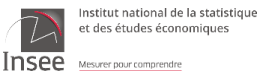


* Santé publique France remercie le large réseau d'acteurs sur lequel il s'appuie pour assurer la surveillance COVID-19 : réseau de médecins sentinelles, médecine libérale et hospitalière, urgences, laboratoires de biologie médicale hospitaliers et de ville, laboratoire Processus infectieux en milieu insulaire, sociétés savantes d'infectiologie, de réanimation, de médecine d'urgence, Samu Centre-15, ARS, Assurance maladie, Cnam, Inserm, Insee



Service Médical Réunion



COVID-19 et autres virus respiratoires à La Réunion

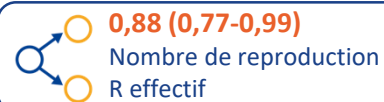
POINT ÉPIDÉMIOLOGIQUE RÉGIONAL

16 mars 2023

Santé publique France, dans le cadre de ses missions de surveillance, d'alerte et de prévention, analyse et publie les données, concernant la COVID-19 et d'autres virus respiratoires, issues de son réseau de partenaires et de ses propres études et enquêtes.

Chiffres clés COVID-19 – La Réunion

Semaine 10 (du 06 au 12 mars 2023) en comparaison avec la semaine 09 (du 27 février au 05 mars 2023)



Du 06 au 12 mars 2023
292 cas confirmés
parmi **1 302** personnes testées



Au 01 mars 2023

65,4% couverture vaccinale primo vaccination complète

42,7% couverture vaccinale première dose de rappel

11,1% couverture vaccinale deuxième dose de rappel chez les >80 ans

Points clés

En S10, les indicateurs de circulation virale (TI, TD, TP) étaient stables avec un taux d'incidence à 28 cas pour 100 000 habitants et un taux de positivité à 19%. Les indicateurs hospitaliers étaient également à un niveau bas et cette semaine encore le nombre de nouvelles hospitalisations était en chute avec 5 hospitalisations contre 14 en S09.

Par ailleurs, la circulation d'autres virus respiratoires se poursuit avec l'épidémie de bronchiolite (< 2 ans) en cours.

Il est important d'intégrer des gestes barrières (le port du masque, le lavage des mains) aux habitudes de vie, dans la perspective d'une approche globale de prévention et en particulier pour protéger les plus vulnérables.

Pour limiter la propagation des épidémies de grippe et de Covid-19, il convient de :

Se faire vacciner

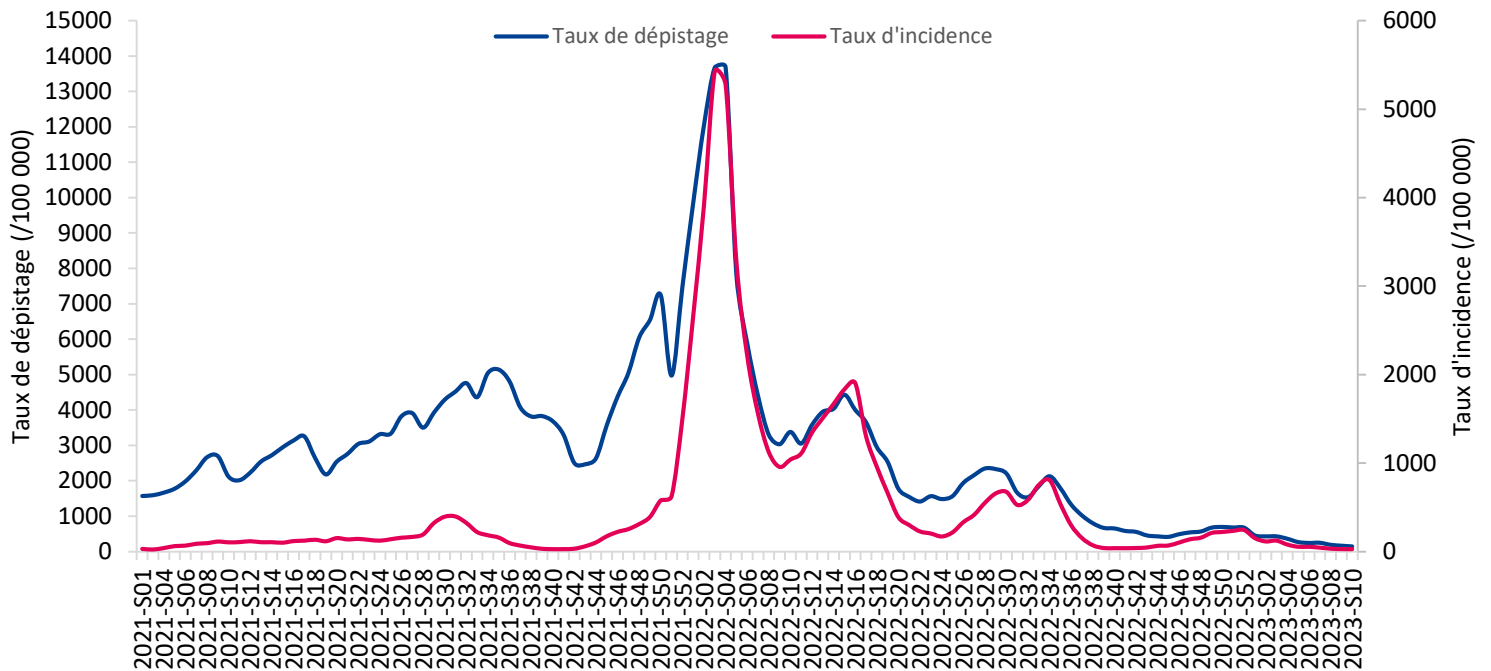
Respecter les gestes barrières

Se faire tester et s'isoler si symptômes ou contact à risque

Cas confirmés, incidence, dépistage

En S10, les indicateurs de circulation virale sont encore en légère diminution avec un taux d'incidence à 28 cas pour 100 000 habitants (vs 29 cas pour 100 000 habitants en S09) (Figure 1). Le taux de positivité était aussi relativement stable à 19% (+1 point) et le taux de dépistage poursuivait sa baisse avec 150 tests pour 100 000 habitants (-12%).

Figure 1. Evolution du taux d'incidence et du taux de dépistage du SARS-CoV-2 (pour 100 000 habitants), La Réunion, S01/2021 à S10/2023 au 16/03/2023 (Source : SI-DEP - exploitation : Santé publique France)



Nombre de reproduction effectif (R_{eff})

Les estimations du R effectif prennent en compte les données jusqu'au 11 mars 2023. A La Réunion en S10, le R_{eff} était relativement stable et restait inférieur à 1, avec une estimation à 0,88 (0,77-0,99) pour les données SI-DEP.

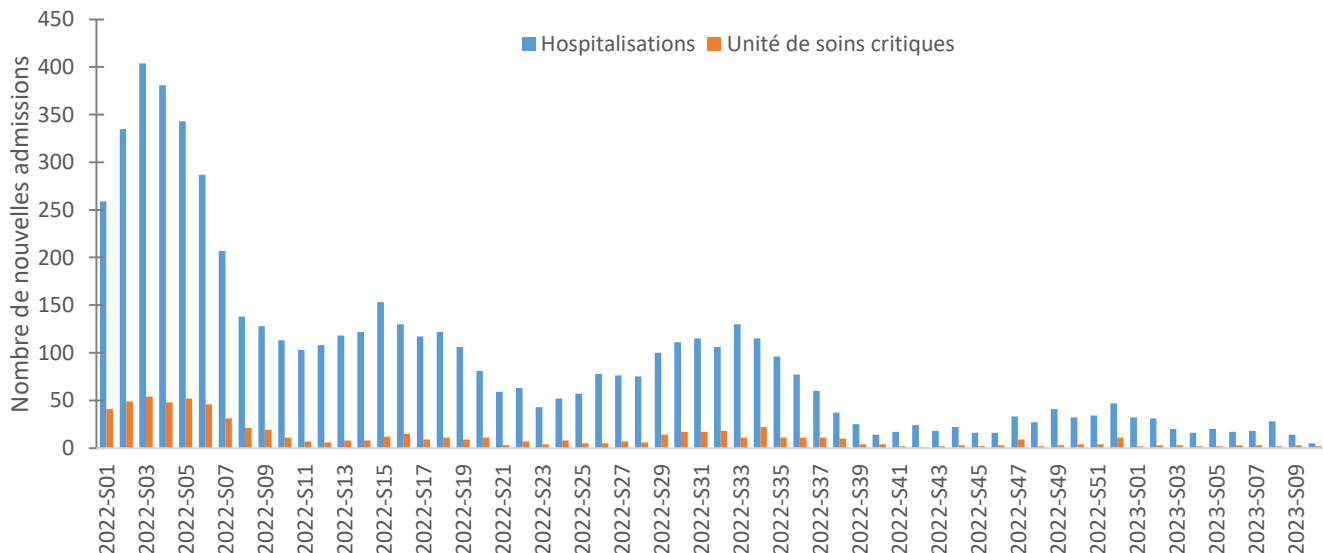
Hospitalisations, admissions en soins critiques et décès (SI-VIC)

En S10, le nombre de nouvelles hospitalisations était en forte baisse avec 5 hospitalisations comparées à 14 en S09 et 28 en S08.

Au 15 mars 2023, 5 patients COVID-19 étaient hospitalisés en unités de soins critiques. Le nombre de nouvelles admissions en soins critiques était stable avec 2 nouvelles admissions (Figure 2).

Du 11 mars 2020 au 15 mars 2023, 979 décès de patients hospitalisés ont été déclarés. En S10, 1 décès était à déplorer.

Figure 2. Evolution du nombre de nouveaux cas hospitalisés et admis en unités de soins critiques, S01/2022 à S10/2023 au 16/03/2023 (Source : SI-VIC - exploitation : Santé publique France)

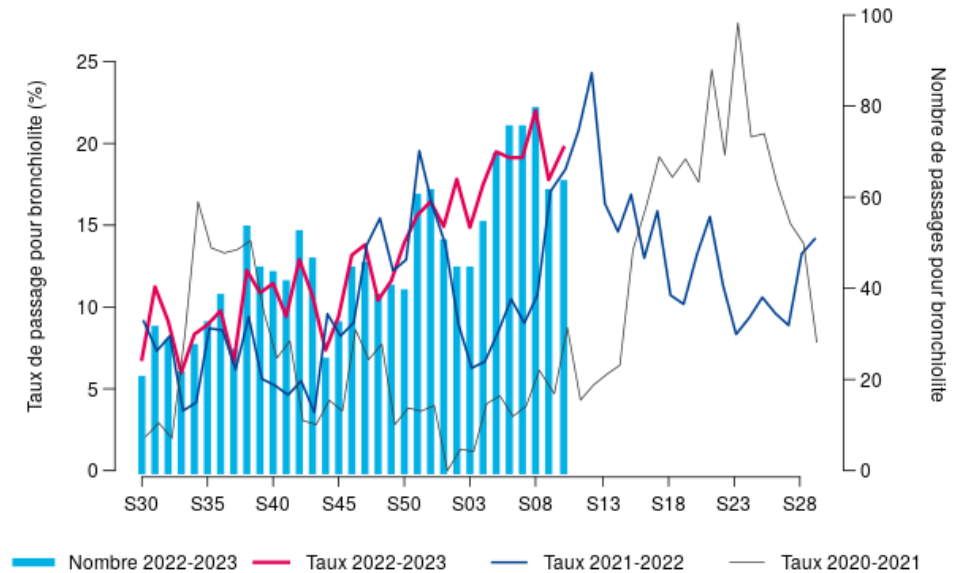


Les autres virus respiratoires à La Réunion

Bronchiolite chez les moins de 2 ans : épidémie

Après une diminution des passages aux urgences entre la S08 et la S09 les passages aux urgences poursuivaient leur hausse avec 63 passages en S10 vs 61 passages en S09. Les hospitalisations suivaient cette même tendance 26 nouvelles hospitalisations en S10 versus 21 en S09. Environ 40% des **enfants passés aux urgences étaient hospitalisés pour un motif de bronchiolite**. La bronchiolite toutes pathologies confondues représentait une part d'activité de 19%. En terme de surveillance virologique, une co-circulation de VRS de type A et B a été identifiée, avec majoritairement du type B. La Réunion reste donc en phase épidémique.

Figure 6. Nombre de passages hebdomadaires pour bronchiolite dans les services d'urgences et taux de passages parmi l'ensemble des passages aux urgences chez les moins de 2 ans, La Réunion (Source : Oscour – 15/03/2023)

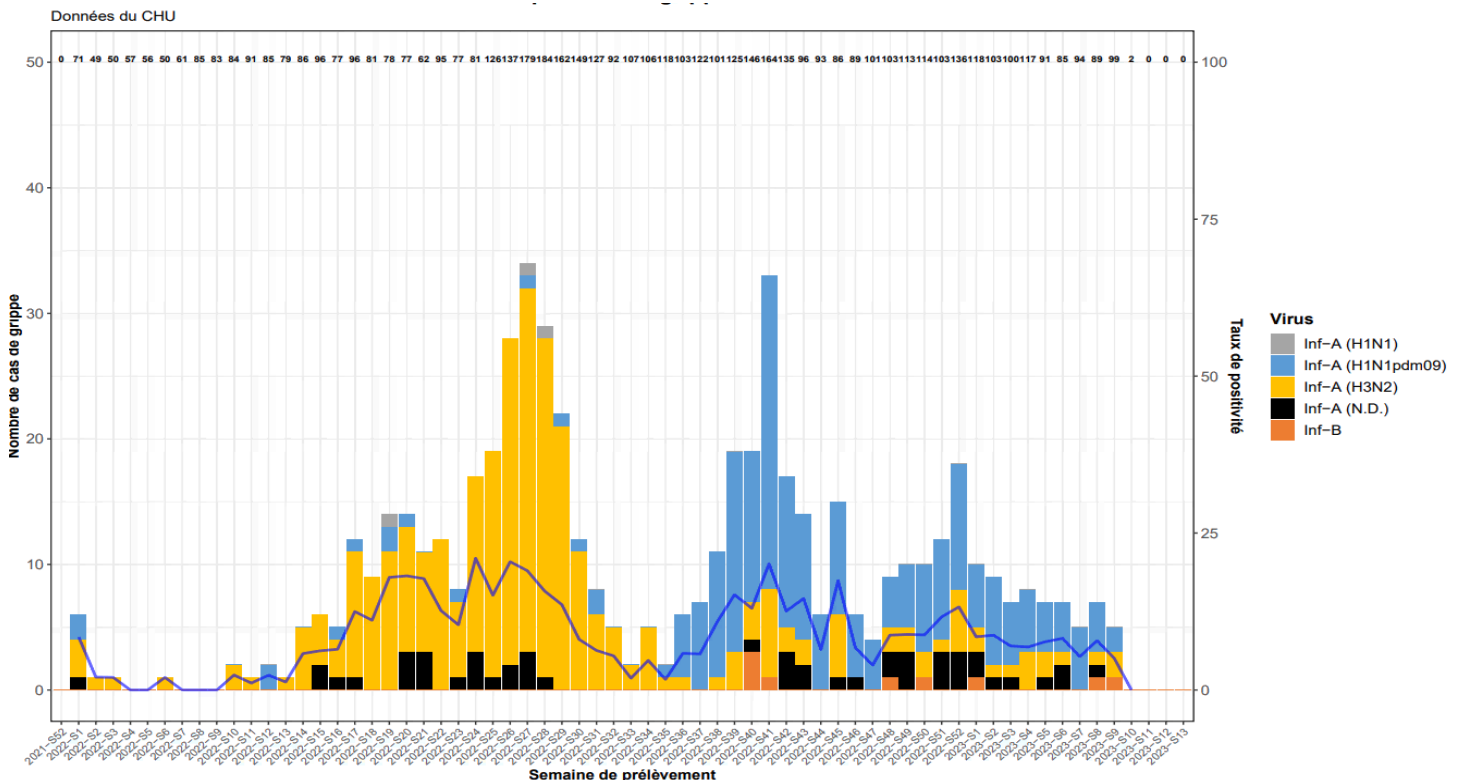


Grippe : Fin de l'épidémie

Les indicateurs de la grippe ont poursuivi leur baisse et sont revenus à leur niveau de base.

La surveillance virologique hospitalière identifiait une circulation majoritaire des virus grippaux de type A(H1N1)pdm09 (Figure 6).

Figure 7. Evolution du nombre de prélèvements positifs au virus de la grippe selon les différents type de virus grippaux et du taux de positivité de la grippe par semaine, S01/2022 à S10/2023 (Source : données et figure CHU – 13/03/2023)



Les indicateurs sanitaires restent à un faible niveau sans aucun impact sanitaire. A propos de la surveillance virologique hospitalière, on constate une forte baisse du taux de positivité (Figure 6).

Où et comment se faire vacciner contre la Covid-19 ?

Toutes les personnes de plus de 5 ans peuvent se rendre :

- chez leur médecin, infirmier ou pharmacien de ville, si ces professionnels de santé sont volontaires

[Trouver un lieu de vaccination COVID-19](#)

L'éligibilité à la seconde dose de rappel s'élargit désormais aux personnes de moins de 60 ans présentant des comorbidités et également aux professionnels de santé en contact avec des populations vulnérables, 6 mois après le premier rappel. La deuxième dose de rappel est recommandée pour renforcer la protection contre les formes graves en réduisant les hospitalisations et les décès.

[En savoir plus sur le deuxième rappel](#)



Notre action de prévention par la production de messages et la mise à disposition d'outils pour tous

Catalogue des outils COVID-19

Retrouvez l'ensemble des outils de prévention (Affiches, spots radio, spots vidéo...) régulièrement mis à jour et destinés tant aux professionnels de santé qu'au grand public sur le site de Santé Publique France : [Catalogue des outils COVID-19](#) (avril 2022)

Retrouvez de nouvelles vidéos sur [l'espace accessible](#) du site de Santé publique France ou sur le site [Vaccination info service](#)



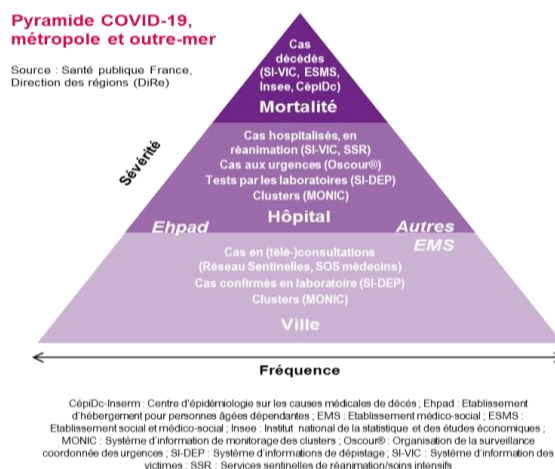
Pour en savoir plus sur la COVID-19, les systèmes de surveillance et la vaccination, consultez le dossier [Santé Publique France](#) et le site [Vaccination Info Service](#).

Pour plus d'informations sur les données régionales, consultez les [Points épidémiologiques régionaux](#).

Retrouvez toutes les données en accès libre sur [Géodes](#).

Missions de Santé publique France

Surveiller, comprendre la dynamique de l'épidémie, anticiper les scénarii, mettre en place des actions pour prévenir et limiter la transmission du virus, mobiliser la réserve sanitaire. En région, coordonner la surveillance, investiguer, analyser les données, apporter l'expertise à l'ARS pour l'aide à la décision.



Citer ce document : COVID-19. Point épidémiologique hebdomadaire, La Réunion, 17 mars 2023 Santé publique France-Réunion

Responsable de Santé publique France La Réunion : Luce Menudier

Santé publique France Réunion
2 bis, avenue Georges Brassens, CS 61002
97 743 Saint-Denis Cedex 09
oceanindien@santepubliquefrance.fr