

COVID-19 Chiffres clés en Île-de-France

Nombre cumulé de cas confirmés enregistrés dans SI-DEP (du 30/05/2020 au 25/12/2022)



6 933 384 cas d'infection positifs* au SARS-CoV-2 par RT-PCR et Tests antigéniques

*y compris les cas possibles de réinfection (multi-testés positifs avec plus de 60 jours d'intervalle)

Surveillance virologique (SI-DEP)

	S49-2022 (05 au 11/12)	S50-2022 (12 au 18/12)	S51-2022 (19 au 25/12)	Tendance
Nombre de cas positifs enregistrés	39 634	36 708	28 627	↘
Taux de positivité	16,7 %	14,9 %	12,2 %	↘
Taux d'incidence brut (tous âges) pour 100 000 habitants	320	296	231	↘
Taux d'incidence (≥65 ans) pour 100 000 habitants	398	393	346	↘

Recours aux soins (SOS Médecins & Oscour®)

	S49-2022		S50-2022		S51-2022		Tendance
Activité aux urgences pour suspicion de COVID-19 Oscour® (part d'activité et nombre de passages)	0,8 %	561	0,9 %	605	0,8 %	546	↘
Activité SOS Médecins pour suspicion de COVID-19 (part d'activité et nombre d'actes)	2,3 %	386	2,1 %	357	1,7 %	267	↘

Surveillance hospitalière (SI-VIC)

Données disponibles au 28/12/2022

	S49-2022	S50-2022	S51-2022	Tendance
Nombre de nouvelles hospitalisations	1 029	1 163	941	↘
Nombre de nouvelles admissions en soins critiques	110	122	96	↘
Nombre de nouveaux décès hospitaliers	61	82	72	→

Suivi de la vaccination

Données par lieu de résidence cumulées au 27/12/2022	Nombre de franciliens ayant reçu au moins une dose	Couverture vaccination au moins une dose (%)	Nombre de franciliens ayant reçu la primo- vaccination complète	Couverture vaccinale primo- vaccination complète (%)	Nombre de franciliens ayant reçu ≥1dose de rappel	Couverture vaccinale ≥1dose de rappel
Population francilienne âgée ≥5 ans	9 383 513	80,7%	9 273 960	79,8%	6 913 086	59,5%

En résumé...

En Île-de-France en S51, les indicateurs virologiques et hospitaliers affichaient une tendance baissière. Ces indicateurs étant à des niveaux élevés, l'application des gestes barrières reste recommandée en particulier dans le contexte de la co-circulation des virus hivernaux, des températures basses, des festivités de fin d'année, d'une couverture vaccinale incomplète - y compris dans les tranches d'âge les plus vulnérables - et de l'attrition de l'immunité individuelle et collective.

Indicateurs virologiques

En S51, le **taux d'incidence brut régional** mesuré était de **231 cas pour 100 000 habitants** (vs. 296 pour 100 000 hab. en S50) et diminuait par rapport à la semaine précédente (*Figure 1*). **Au niveau départemental** (*Tableau 1*), le taux d'incidence diminuait dans l'ensemble des départements franciliens. **Le taux de dépistage** se situait à 1896 tests pour 100 000 habitants en S51. Il restait relativement stable au niveau régional, ainsi qu'à Paris et dans les Hauts-de-Seine. Dans les autres départements franciliens, le taux de dépistage était en diminution. Le **taux de positivité régional était de 12,2%** et poursuivait sa diminution en S51, tant au niveau régional que départemental.

Les taux d'incidence et de positivité affichaient des baisses dans toutes les classes d'âge. Le taux de dépistage était en nette diminution chez les enfants de moins de 15 ans, tandis qu'il restait stable dans les autres classes d'âge (*Figure 2*).

Le variant Omicron circule de manière quasi exclusive en France et son lignage BA.5 reste omniprésent. En Île-de-France, BA.5 (tous sous-lignages confondus) représentait 87% des séquences interprétables de l'enquête Flash S49 (05/12). **Parmi les sous-lignages de BA.5, la détection du sous-lignage BQ.1.1 augmentait en Île-de-France avec 72 % des séquences interprétables au cours de l'enquête Flash S49** (70% en S48 et 68% en S47). Aucun signal clinique préoccupant n'a été associé à BQ.1.1 à ce stade, mais ce sous-lignage semble échapper très fortement aux traitements par anticorps monoclonaux.

Une [analyse de risque sur les variants](#) est disponible sur le site de Santé publique France.

Recours aux soins

En S51 en Île-de-France, **la part et le nombre de recours aux soins primaires (SOS Médecins)** pour « suspicion de COVID-19 » était en diminution. Cette baisse concernait la majorité des classes d'âge, à l'exception de 45-64 ans, chez qui le nombre d'actes SOS Médecins augmentait légèrement.

La part de passages aux services d'urgences (Oscour®) pour « suspicion de COVID-19 » restait stable en S51, tandis que **le nombre de passages** pour « suspicion de COVID-19 » diminuait. Cette baisse globale était le reflet d'une baisse notamment chez les 15-44 ans.

Indicateurs hospitaliers

Au niveau hospitalier en Île-de-France (données SIVIC), le nombre de **nouvelles hospitalisations** (n=941) et le nombre de **nouvelles admissions en soins critiques** (n=96) liés à la COVID-19 diminuaient en S51. Le nombre de **décès hospitaliers** liés à la COVID-19 (n=72) restait relativement stable en S51.

A noter que les données de la S51, n'étant pas consolidées, sont susceptibles d'être corrigées à la hausse.

Indicateurs en établissements sociaux et médico-sociaux (ESMS)

En S51, en Île-de-France, **le nombre de nouveaux épisodes de COVID-19 déclarés** par des ESMS ainsi que **le nombre de nouveaux cas déclarés chez les résidents et chez le personnel** restaient stables par rapport à la S50. Dans les EHPAD (établissement d'hébergement de personnes âgées dépendantes) la même tendance était observée.

Mortalité

Selon les données de mortalité fournies par l'Insee, les nombres de **décès toutes causes et tous âges** observés au niveau régional montraient un excès de mortalité en semaines 49 et 50. Cette surmortalité était significative et modérée sur ces 2 semaines aussi bien chez les personnes de 15 à 64 ans que celles de 65 ans et plus.

A l'échelle départementale, des excès significatifs de mortalité toutes causes ont également été observés en semaine 49 et 50 à Paris et dans le Val-d'Oise. Les excès de décès concernaient les personnes de 65 ans et plus.

Vaccination

La couverture vaccinale contre le SARS-CoV-2 restait stable depuis plusieurs semaines en Île-de-France pour le schéma complet et le premier rappel. Près d'un Francilien sur cinq âgé de 75 ans ou plus n'a toujours pas reçu une première dose de rappel.

Face à la circulation virale toujours active, la vaccination (et le rappel) de toutes les personnes éligibles reste primordiale et doit être associée à un bon niveau d'adhésion aux autres mesures de prévention recommandées, notamment la limitation des contacts à risque en particulier avec des personnes fragiles et le respect de l'isolement en cas de symptômes ou d'infection confirmée. C'est la combinaison des différentes mesures individuelles et collectives qui contribue à la limitation de la transmission du SARS-CoV-2 (y compris chez les personnes vaccinées) et qui permet d'éviter les cas sévères, d'aggraver les tensions hospitalières voire l'apparition de nouveaux variants.

Les chiffres clés et les informations sur l'évolution de l'épidémie en France sont disponibles sur le [site de Santé publique France](#).

Figure 1 Évolution du taux d'incidence brut (pour 1 000 000 habitants), du taux de dépistage (pour 100 000 habitants) et du taux de positivité (%), depuis S20/2021 et jusqu'en S51/2022, Île-de-France (source SI-DEP au 28/12/2022, données non-corrigées sur les jours fériés)

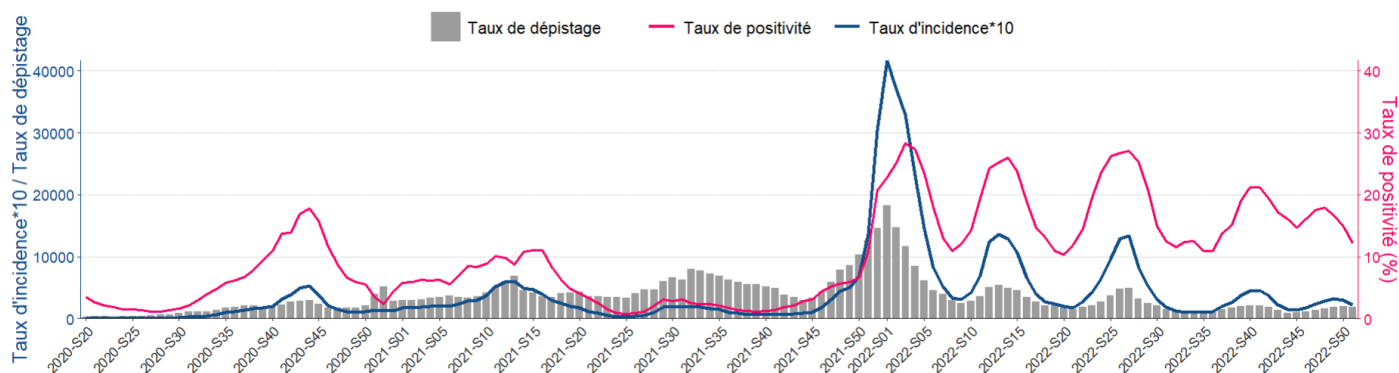


Figure 2 Évolution du taux d'incidence brut (pour 1 000 000 habitants), du taux de dépistage pour 100 000 habitants et du taux de positivité (%) par classe d'âge, depuis S40/2021 et jusqu'en S51/2022, Île-de-France (source SI-DEP au 28/12/2022, données non-corrigées sur les jours fériés)

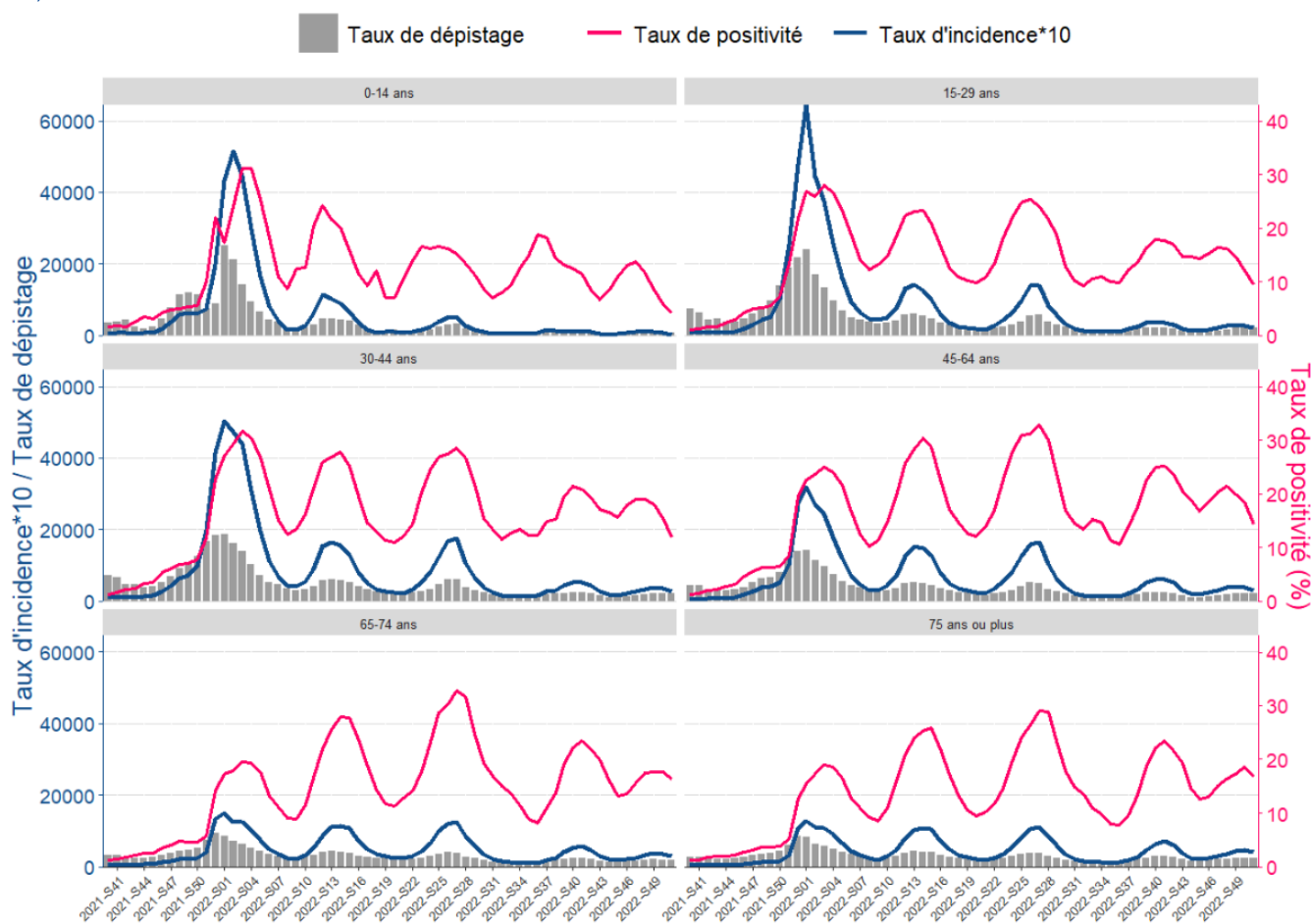


Tableau 1 Évolution du taux d'incidence brut (pour 100 000 habitants), du taux de dépistage (pour 100 000 habitants) et du taux de positivité (%), entre la S50 (S-1) et la S51 (S), par département d'Île-de-France (source SI-DEP au 28/12/2022, données non-corrigées sur les jours fériés)

Dép.	Taux d'incidence			Taux de dépistage			Taux de positivité		
	S-1	S	Evolution (%)	S-1	S	Evolution (%)	S-1	S	Evolution (points)
75	308	249	-19,3	2 709	2 805	3,6	11,4	8,9	-2,5
77	327	246	-24,8	1 674	1 464	-12,5	19,5	16,8	-2,7
78	353	276	-21,7	1 845	1 698	-8,0	19,1	16,3	-2,9
91	337	248	-26,5	1 798	1 579	-12,2	18,8	15,7	-3,1
92	345	257	-25,6	2 295	2 278	-0,7	15,0	11,3	-3,8
93	174	143	-17,9	1 595	1 470	-7,8	10,9	9,7	-1,2
94	263	216	-18,1	1 963	1 838	-6,4	13,4	11,7	-1,7
95	267	214	-19,9	1 698	1 545	-9,0	15,7	13,9	-1,9
IDF	296	231	-22,0	1 994	1 896	-4,9	14,9	12,2	-2,7
France	564	421	-25,4	2 235	1 975	-11,7	25,3	21,3	-3,9

VARIOLE DU SINGE (MONKEYPOX VIRUS)

La variole du singe est une maladie infectieuse due à un Orthopoxvirus. Cette maladie zoonotique est habituellement transmise à l'humain dans les zones forestières d'Afrique du Centre et de l'Ouest par des rongeurs sauvages ou des primates, mais une transmission interhumaine est également possible, en particulier au sein du foyer familial ou en milieu de soins.

Des cas de variole du singe (Monkeypox) sans lien direct avec un voyage en Afrique du Centre ou de l'Ouest ou des personnes de retour de voyage ont été signalés en Europe et dans le monde depuis début mai 2022. Depuis cette date, l'épidémie concerne un nombre croissant de pays et la maladie fait l'objet, en France comme dans d'autres pays d'Europe, d'une surveillance renforcée.

Liens utiles

- **Point de situation nationale au 20 décembre 2022.** [Ici](#)
- **Description des caractéristiques clinico-épidémiologiques de l'ensemble des cas confirmés ayant fait l'objet d'une investigation au niveau national (au 08/08/2022).** [Ici](#)
- **Description des cas féminins identifiés au niveau national (au 22/08/2022).** [Ici](#)

Consulter les documents complémentaires :

- Qu'est-ce que la variole du singe (Monkeypox) ? [Ici](#)
- Définition de cas et conduite à tenir. [Ici](#)
- CNR des Orthopoxvirus. [Ici](#)
- Dossier sur le site de Santé publique France. [Ici](#)
- Fiche de déclaration obligatoire (DO). [Ici](#)
- Fiches pratiques de la COREB. [Ici](#)

Données de la surveillance épidémiologique en Île-de-France de mai au 27 décembre 2022

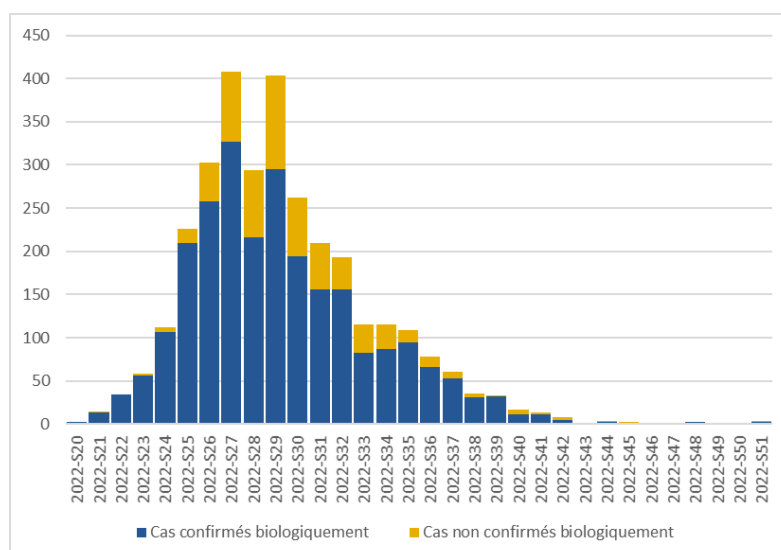
Source : Dispositif de surveillance renforcée du Monkeypox et déclaration obligatoire Orthopoxvirus, Santé publique France

- Au 27 décembre 2022 à 12h00, 3 119 cas ont été recensés en Île-de-France (Région de résidence), dont 2 505 cas confirmés biologiquement. Parmi les 1 761 cas (56%) pour lesquels le département de résidence a été renseigné, un total de 1 067 (61%) résident à Paris (75) (Tableau 2).
- Selon la date de signalement, le pic épidémique a été enregistré en semaine 27 (04 - 10 juillet 2022) avec 408 cas rapportés en S27. Le nombre hebdomadaire de cas rapportés a constamment évolué à la baisse depuis (Figure 3).
- L'âge médian tous âges est de 35 ans, 96 % des cas étant de sexe masculin.
- Parmi les cas confirmés en IDF, 41 personnes ont été hospitalisées pour une complication du Monkeypox à un moment ou à un autre de la maladie.

Tableau 2 | Répartition des cas confirmés et non confirmés de variole du singe par département de résidence, tous âges, depuis mai 2022, IDF (Source : Santé publique France, au 27/12/2022 à 12h)

Figure 3 | Courbe épidémique des cas confirmés et non confirmés de variole du singe résidents en IDF, par semaine de signalement, depuis mai 2022 (Source : Santé publique France, au 27/12/2022 à 12h)

Département	Nombre de cas
75-Paris	1 067
77-Seine-et-Marne	47
78-Yvelines	52
91-Essonne	59
92-Hauts-de-Seine	154
93-Seine-Saint-Denis	220
94-Val-de-Marne	123
95-Val-D'Oise	39
Cas sans lieu de résidence documenté	1 358
Île-de-France	3 119

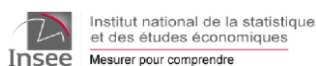


Prévention

- Dossiers sur le site de [Santé publique France](#) et sur le site du [ministère de la santé et de la prévention](#)
- Dossier sur le site de l'[Agence régionale de Santé IDF](#)
- Actions d'information et de prévention mises en place : [Les actions d'information et de prévention](#)
 - o Ligne « [Monkeypox Info service](#) » : 0 801 90 80 69, tous les jours de 8h à 23h (appels et services gratuits anonymes et confidentiels)
 - o Information sur la vaccination et l'accès aux lieux de vaccination : [sante.fr/monkeypox](#) ; [sexosafe.fr](#) ; [vaccination-info-service.fr](#) (version professionnelle)
 - o [Affiches](#)

En collaboration avec

Agence régionale de santé (ARS) Île-de-France, Médecins libéraux, SOS Médecins, médecins urgentistes, réanimateurs, laboratoires hospitaliers de biologie médicale (APHP et hors APHP), laboratoires de biologie médicale de ville, Sociétés savantes d'infectiologie, de réanimation et de médecine d'urgence



Missions de Santé publique France

Surveiller, comprendre la dynamique de l'épidémie, anticiper les scénarii, mettre en place des actions pour prévenir et limiter la transmission du virus, mobiliser la réserve sanitaire. En région, coordonner la surveillance, investiguer, analyser les données, apporter l'expertise à l'ARS pour l'aide à la décision.

INFORMATION CORONAVIRUS COVID-19

QUE FAIRE DÈS LES PREMIERS SIGNES ?

Si vous avez de la fièvre, de la toux, mal à la gorge, le nez qui coule ou une perte du goût et de l'odorat :

- Consultez rapidement votre médecin pour qu'il décide si vous devez être testé
- En attendant les résultats, restez chez vous et évitez tout contact

GOUVERNEMENT.FR/INFO-CORONAVIRUS 0 800 130 000 (appel gratuit)

INFORMATION CORONAVIRUS COVID-19

PROTÉGEONS-NOUS LES UNS LES AUTRES

- Se laver régulièrement les mains ou utiliser une solution hydro-alcoolique
- Tousser ou éternuer dans son coude ou dans un mouchoir
- Se moucher dans un mouchoir à usage unique
- Porter correctement un masque quand la distance ne peut pas être respectée et dans les lieux où cela est obligatoire
- Respecter une distance d'au moins un mètre avec les autres
- Limiter au maximum ses contacts sociaux (6 maximum)
- Eviter de se toucher le visage
- Aérer les pièces 10 minutes, 3 fois par jour
- Saluer sans serrer la main et arrêter les embrassades

Utiliser les outils numériques (TousAntiCovid)

GOUVERNEMENT.FR/INFO-CORONAVIRUS 0 800 130 000 (appel gratuit)

Rédacteur en chef
Arnaud TARANTOLA

Equipe de rédaction
Santé publique France
Île-de-France

Anne ETCHEVERS
Nelly FOURNET
Sophie GRELLET
Gabriela MODENESI
Annie-Claude PATY
Aurélien ZHU-SOUBISE

Direction des régions (DiRe)

En collaboration à Santé publique France avec la Direction des maladies infectieuses (DMI), la Direction appui, traitements et analyse de données (Data)

Contact presse
presse@santepubliquefrance.fr

Diffusion Santé publique France
12 rue du Val d'Osne
94415 Saint-Maurice Cedex
www.santepubliquefrance.fr

Date de publication
29 Décembre 2022

Numéro vert 0 800 130 000
7j/7 24h/24 (appel gratuit)

Sites associés :

- ▶ SurSaUD@
- ▶ OSCOUR@
- ▶ SOS Médecins
- ▶ Réseau Sentinelles
- ▶ SI-VIC
- ▶ CépiDC



World Health Organization

MINISTÈRE DES SOLIDARITÉS ET DE LA SANTÉ
Liberté
Égalité
Fraternité

