

COVID-19 Chiffres clés en Île-de-France

Estimation du nombre cumulé de cas confirmés (du 30/05/2020 au 06/11/2022)



Données indisponibles en raison de la suspension de la transmission de résultats de tests dans SIDEP par certains laboratoires privés.

Surveillance virologique (SI-DEP)

	S42-2022 (17/10 au 23/10)	S43-2022 (24/10 au 30/10)	S44-2022 (31/10 au 06/11)	Tendance
Nombre de cas positifs enregistrés	46 885	Données indisponibles		
Taux de positivité	19,5 %			
Taux d'incidence brut (tous âges) pour 100 000 habitants	378			
Taux d'incidence (≥65 ans) pour 100 000 habitants	530			

Recours aux soins (SOS Médecins & Oscour®)

	S42-2022		S43-2022		S44-2022		Tendance
Activité aux urgences pour suspicion de COVID-19 Oscour® (part d'activité et nombre de passages)	1,2 %	822	0,9 %	632	0,6 %	405	↘
Activité SOS Médecins pour suspicion de COVID-19 (part d'activité et nombre d'actes)	4,3 %	632	3,4 %	438	2,5 %	371	↘

Surveillance hospitalière (SI-VIC)

Données disponibles au 10/11/2022

	S42-2022	S43-2022	S44-2022	Tendance
Nombre de nouvelles hospitalisations	1228	810	584	↘
Nombre de nouvelles admissions en soins critiques	97	92	70	↘
Nombre de nouveaux décès hospitaliers	75	79	61	↘

Suivi de la vaccination

Données par lieu de résidence cumulées au 09/11/2022

	Nombre de franciliens ayant reçu au moins une dose	Couverture vaccinale au moins une dose (%)	Nombre de franciliens ayant reçu la primo-vaccination complète	Couverture vaccinale primo-vaccination complète (%)	Nombre de franciliens ayant reçu une dose de rappel	Couverture vaccinale dose de rappel
Population francilienne âgée ≥5 ans	9 379 278	80,7%	9 270 033	79,7%	6 886 503	59,2%

En résumé...

La décision des représentants des laboratoires de biologie médicale privés de suspendre à partir du 27 octobre et jusqu'au 2 novembre la transmission des résultats de tests Covid-19 dans la base de données SI-DEP a eu pour conséquence l'interruption de l'intégration des tests RT-PCR (résultats positifs ou négatifs) dans le calcul des indicateurs virologiques. En conséquence, les indicateurs SI-DEP des semaines 43 et 44 s'appuient principalement sur les tests antigéniques (TAG), essentiellement réalisés par les officines de pharmacie, ainsi que sur les RT-PCR des laboratoires ayant poursuivi leur transmission, et ne sont pas considérées suffisamment fiables. Ces données ne seront donc pas présentées.

Par ailleurs, le suivi de la dynamique épidémique de la COVID-19 repose, sur une surveillance multi-sources qui permet d'apprécier son évolution sur la base d'autres indicateurs que ceux produits à partir de SI-DEP. Ces indicateurs sont notamment les recours à SOS Médecins, les passages aux urgences, les hospitalisations (SI-VIC), les décès ou encore la situation dans les ESMS. Ces indicateurs qui ne sont pas impactés poursuivent leur tendance à la baisse en S44.

Indicateurs virologiques

Les taux d'incidence et de dépistage sont les indicateurs les plus impactés par l'arrêt partiel de transmission de résultats de tests sur SI-DEP et ne sont pas présentés dans ce point épidémiologique. Le **taux de positivité**, moins impacté, était de 16% en S44, soit -1,1 points par rapport à la S43.

Le variant Omicron circule de manière quasi exclusive en France et son sous-lignage BA.5 reste omniprésent. En Île-de-France, BA.5 (tous sous-lignages confondus) représentait 95,9 % des séquences interprétables de l'enquête Flash S43 (24/10, données non consolidées). Parmi les sous-lignages de BA.5, la détection du sous-lignage BQ.1.1 est en augmentation, notamment en Île-de-France, avec 60 % et 70 % des séquences interprétables au cours des enquêtes Flash S42 et S43, respectivement. Il est cependant encore trop tôt pour évaluer le possible impact de BQ.1.1 sur la dynamique de l'épidémie. Une [analyse de risque sur les variants](#) est disponible sur le site de Santé publique France.

Recours aux soins

En S44 en Île-de-France, **la part et le nombre de recours aux soins primaires (SOS Médecins)** pour « suspicion de COVID-19 » affichaient une baisse qui concernait toutes les classes d'âge. **La part et le nombre de recours aux services d'urgences (Oscour®)** pour « suspicion de COVID-19 » diminuaient également en S44 et cette baisse concernait toutes les classes d'âge.

Indicateurs hospitaliers

Au niveau hospitalier en Île-de-France (**données SIVIC**), le **nombre de nouvelles hospitalisations (584)**, le **nombre de nouvelles admissions en soins critiques (70)** et le **nombre de décès hospitaliers liés à la COVID-19 (61)** diminuaient en S44 de -28%, -24 % et -23 %, respectivement. A noter que *les données de la S44, n'étant pas consolidées, sont susceptibles d'être corrigées à la hausse.*

Parmi l'ensemble d'hospitalisations liées à la COVID-19 en S44, 45% concernaient des patients hospitalisés pour d'autres raisons et positifs à la COVID-19. Parmi l'ensemble d'admissions en soins critiques, la part des patients admis pour d'autres raisons était de 49%.

Indicateurs en établissements sociaux et médico-sociaux (ESMS)

En S44, en Île-de-France, **le nombre de nouveaux épisodes de COVID-19 déclarés** par des ESMS ainsi que **le nombre de nouveaux cas déclarés chez les résidents** diminuaient. En revanche le nombre de nouveaux cas **chez le personnel augmentait**. Dans les EHPAD (établissement d'hébergement de personnes âgées dépendantes), la même tendance était observée.

Mortalité

En Île-de-France, on observait un **excès de mortalité toutes causes confondues et tous âges** sur 4 semaines consécutives : S39, S40, S41 et S42. Cette surmortalité concernait les adultes de 15 à 64 ans en S39 et S41. Chez les personnes de 65 ans et plus, notamment chez les 65-84 ans, les excès de décès étaient significatifs sur les 4 semaines (S39 à S42).

Au niveau départemental, une augmentation significative des décès tous âges était identifiée dans l'Essonne sur ces 4 dernières semaines (S39 à S42). On identifiait aussi des excès de décès tous âges : à Paris en S41, en Seine-Saint-Denis en S39 et S41, dans le Val-de-Marne en S40 et S42 et dans le Val-d'Oise en S39, S40 et S41. Les excès de décès restaient modérés et étaient significatifs surtout chez les personnes de 65 ans.

Vaccination

La couverture vaccinale contre le SARS-CoV-2 restait stable depuis plusieurs semaines en Île-de-France pour le schéma complet et le premier rappel. Près d'un Francilien sur cinq âgé de 75 ans ou plus n'a toujours pas reçu une première dose de rappel.

Face à la circulation virale toujours active, la vaccination (et le rappel) de toutes les personnes éligibles reste primordiale et doit être associée à un bon niveau d'adhésion aux autres mesures de prévention recommandées, notamment la limitation des contacts à risque en particulier avec des personnes fragiles et le respect de l'isolement en cas de symptômes ou d'infection confirmée. C'est la combinaison des différentes mesures individuelles et collectives qui contribue à la limitation de la transmission du SARS-CoV-2 (y compris chez les personnes vaccinées) et qui permet d'éviter les cas sévères, de nouvelles tensions hospitalières voire l'apparition de nouveaux variants.

Les chiffres clés et les informations sur l'évolution de l'épidémie en France sont disponibles sur le [site de Santé publique France](#).

VARIOLE DU SINGE (MONKEYPOX VIRUS)

La variole du singe est une maladie infectieuse due à un Orthopoxvirus. Cette maladie zoonotique est habituellement transmise à l'humain dans les zones forestières d'Afrique du Centre et de l'Ouest par des rongeurs sauvages ou des primates, mais une transmission interhumaine est également possible, en particulier au sein du foyer familial ou en milieu de soins.

Des cas de variole du singe (Monkeypox) sans lien direct avec un voyage en Afrique du Centre ou de l'Ouest ou des personnes de retour de voyage ont été signalés en Europe et dans le monde depuis début mai 2022. Depuis cette date, l'épidémie concerne un nombre croissant de pays et la maladie fait l'objet, en France comme dans d'autres pays d'Europe, d'une surveillance renforcée.

Liens utiles

- **Point de situation nationale au 1^{er} novembre 2022.** [Ici](#)
- **Description des caractéristiques clinico-épidémiologiques de l'ensemble des cas confirmés ayant fait l'objet d'une investigation au niveau national (au 08/08/2022).** [Ici](#)
- **Description des cas féminins identifiés au niveau national (au 22/08/2022).** [Ici](#)

Consulter les documents complémentaires :

- Qu'est-ce que la variole du singe (Monkeypox) ? [Ici](#)
- Définition de cas et conduite à tenir. [Ici](#)
- CNR des Orthopoxvirus. [Ici](#)
- Dossier sur le site de Santé publique France. [Ici](#)
- Fiche de déclaration obligatoire (DO). [Ici](#)
- Fiches pratiques de la COREB. [Ici](#)

Données de la surveillance épidémiologique en Île-de-France de mai au 7 novembre 2022

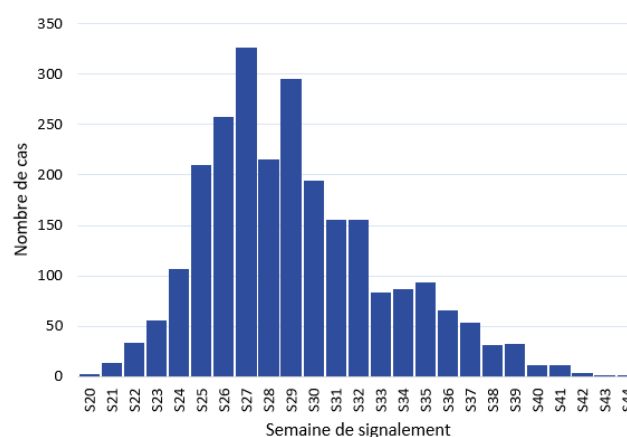
Source : Dispositif de surveillance renforcée du Monkeypox et déclaration obligatoire Orthopoxvirus, Santé publique France

- Au 7 novembre 2022 à 12h00, 2 498 cas confirmés ont été recensés en Île-de-France (Région de résidence). La plupart (62 %) des cas pour lesquels le département de résidence a été renseigné (total=1 398) résident à Paris (75) (Tableau 2).
- Selon la date de signalement, le pic épidémique a été enregistré en semaine 27 (04 au 10 juillet 2022) avec 327 cas rapportés. Le nombre hebdomadaire de cas a constamment évolué à la baisse depuis. En S43 et en S44, seulement 1 nouveau cas hebdomadaire a été enregistré (Figure 3).
- L'âge médian tous âges est de 35 ans, 97 % des cas étant de sexe masculin.
- Parmi les cas confirmés en IDF, 38 personnes ont été hospitalisées pour une complication du Monkeypox à un moment ou à un autre de la maladie.

Tableau 2 | Répartition des cas confirmés de variole du singe par département de résidence, tous âges, depuis mai 2022, IDF (Source : Santé publique France, au 07/11/2022 à 12h)

Département	Nombre de cas confirmés
75-Paris	863
77-Seine-et-Marne	37
78-Yvelines	41
91-Essonnes	38
92-Hauts-de-Seine	117
93-Seine-Saint-Denis	174
94-Val-de-Marne	100
95-Val-D'Oise	33
Cas sans lieu de résidence documenté	1095
Île-de-France	2 498

Figure 3 | Courbe épidémique des cas confirmés de variole du singe résidents en IDF, par date de signalement, depuis mai 2022 (Source : Santé publique France, au 07/11/2022 à 12h)

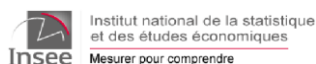


Prévention

- Dossiers sur le site de [Santé publique France](#) et sur le site du [ministère de la santé et de la prévention](#)
- Dossier sur le site de l'[Agence régionale de Santé IDF](#)
- Actions d'information et de prévention mises en place : [Les actions d'information et de prévention](#)
 - o Ligne « [Monkeypox Info service](#) » : 0 801 90 80 69, tous les jours de 8h à 23h (appels et services gratuits anonymes et confidentiels)
 - o Information sur la vaccination et l'accès aux lieux de vaccination : [sante.fr/monkeypox](#) ; [sexosafe.fr](#) ; [vaccination-info-service.fr](#) (version [professionnelle](#))
 - o [Affiches](#)

En collaboration avec

Agence régionale de santé (ARS) Île-de-France, Médecins libéraux, SAMU Centre 15, SOS Médecins, médecins urgentistes, réanimateurs, laboratoires hospitaliers de biologie médicale (APHP et hors APHP), laboratoires de biologie médicale de ville, Sociétés savantes d'infectiologie, de réanimation et de médecine d'urgence



Missions de Santé publique France

Surveiller, comprendre la dynamique de l'épidémie, anticiper les scénarii, mettre en place des actions pour prévenir et limiter la transmission du virus, mobiliser la réserve sanitaire. En région, coordonner la surveillance, investiguer, analyser les données, apporter l'expertise à l'ARS pour l'aide à la décision.



Rédacteur en chef
Arnaud TARANTOLA

Equipe de rédaction
Santé publique France
Île-de-France

Anne ETCHEVERS
Nelly FOURNET
Sophie GRELLET
Lucile MIGAULT
Gabriela MODENESI
Annie-Claude PATY
Yassoung SILUE
Aurélien ZHU-SOUBISE

Direction des régions (DiRe)

En collaboration à Santé publique France avec la Direction des maladies infectieuses (DMI), la Direction appui, traitements et analyse de données (Data)

Contact presse
presse@santepubliquefrance.fr

Diffusion Santé publique France
12 rue du Val d'Osne
94415 Saint-Maurice Cedex
www.santepubliquefrance.fr

Date de publication
10 novembre 2022

Numéro vert 0 800 130 000
7j/7 24h/24 (appel gratuit)

Sites associés :

- ▶ SurSaUD@
- ▶ OSCOUR@
- ▶ SOS Médecins
- ▶ Réseau Sentinelles
- ▶ SI-VIC
- ▶ CépiDC

