

## COVID-19 Chiffres clés en Île-de-France

### Estimation du nombre cumulé de cas confirmés (du 30/05/2020 au 25/09/2022)



**6 470 942** cas d'infection positifs\* au SARS-CoV-2 par RT-PCR et Tests antigéniques

\*y compris les cas possibles de réinfection (multi-testés positifs avec plus de 60 jours d'intervalle)

### Surveillance virologique (SI-DEP)

	S36-2022 (05/09 au 11/09)	S37-2022 (12/09 au 18/09)	S38-2022 (19/09 au 25/09)	Tendance
Nombre de cas positifs enregistrés	14 843	24 958	32 505	↗
Taux de positivité	11,0 %	13,7 %	15,1 %	↗
Taux d'incidence brut corrigé (tous âges) pour 100 000 habitants	120	201	262	↗
Taux d'incidence (≥65 ans) pour 100 000 habitants	114	170	255	↗

### Recours aux soins (SOS Medecins & Oscour®)

	S36-2022		S37-2022		S38-2022		Tendance
Activité aux urgences pour suspicion de COVID-19 Oscour® (part d'activité et nombre de passages)	0,5 %	273	0,5 %	314	0,7 %	459	↗
Activité SOS Médecins pour suspicion de COVID-19 ( part d'activité et nombre d'actes)	2,4 %	267	3,6 %	443	4,0 %	544	↗

### Surveillance hospitalière (SI-VIC)

*Données disponibles au 28/09/2022*

	S36-2022	S37-2022	S38-2022	Tendance
Nombre de nouvelles hospitalisations	305	377	473	↗
Nombre de nouvelles admissions en soins critiques	40	40	54	↗
Nombre de nouveaux décès hospitaliers	30	15	16	→

### Suivi de la vaccination

*Données par lieu de résidence cumulées au 27/09/2022*

	Nombre de franciliens ayant reçu au moins une dose	Couverture vaccinale au moins une dose (%)	Nombre de franciliens ayant reçu la primo-vaccination complète	Couverture vaccinale primo-vaccination complète (%)	Nombre de franciliens ayant reçu une dose de rappel	Couverture vaccinale dose de rappel
Population francilienne 5 ans et plus	9 410 397	81,0%	9 302 714	80,0%	6 903 899	59,4%

## COVID-19 Semaine 38 (du 19 au 25 Septembre 2022)

### En résumé...

En Île-de-France les indicateurs virologiques poursuivaient leur hausse en S38. Ces indicateurs étant déjà à des niveaux relativement élevés, l'application des gestes barrières reste recommandée en particulier dans le contexte de la rentrée scolaire, des températures plus basses qui favorisent les rassemblements dans des espaces clos, d'une couverture vaccinale encore incomplète - y compris dans les tranches d'âge les plus vulnérables - et de l'attrition de l'immunité individuelle et collective.

En S38, le **taux d'incidence brut régional** mesuré était de **262 cas pour 100 000 habitants** (vs. 201 pour 100 000 hab. en S37), en hausse pour la 2<sup>ème</sup> semaine consécutive. Ce niveau est comparable à celui de la S22/2022 et de la S18/2021 (*Figure 1*). **Au niveau départemental** (*Tableau 1*), le taux d'incidence affichait une hausse dans l'ensemble des départements franciliens. **Le taux de dépistage** se situait à 1 735 tests pour 100 000 habitants en S38, en augmentation depuis 4 semaines au niveau régional et dans tous les départements. **Le taux de positivité régional était de 15,1%**, également en augmentation en S38 aux niveaux régional et départemental. Le taux d'incidence, le taux de dépistage et le taux de positivité augmentaient chez les personnes âgées de 15 ans ou plus. Inversement, les taux d'incidence et de positivité diminuaient en S38 chez les enfants de 0 à 14 ans, tandis que leur taux de dépistage restait stable (*Figure 2*).

**Le variant Omicron est majoritaire en Île-de-France. Les données de séquençage** de l'enquête Flash S36 du 05/09/22 confirmaient la prédominance des sous-lignages BA.4 et BA.5 qui représentaient 94,7% des cas séquencés. Une [analyse de risque sur les variants](#) est disponible sur le site de Santé publique France.

En S38 en Île-de-France, **la part et le nombre de recours aux soins primaires (SOS Médecins)** pour « suspicion de COVID-19 » affichaient une hausse qui concernait les personnes âgées de 15 ans et plus. **La part de recours aux services d'urgence (Oscour®)** pour « suspicion de COVID-19 » restait relativement stable, tandis que **et le nombre de passages aux urgences** pour « suspicion de COVID-19 » augmentait en S38. Cette hausse concernait toutes les classes d'âge.

Au niveau hospitalier en Île-de-France (**données SIVIC**), en S38, le **nombre de nouvelles hospitalisations (473)** augmentait (+25%) pour la 2<sup>ème</sup> semaine consécutive. Le **nombre de nouvelles admissions en soins critiques (54)** augmentait également en S38 pour la 1<sup>ère</sup> fois depuis la S27-2022. Le **nombre de décès hospitaliers liés à la COVID-19 (16)** restait stable en S38. (*Les données de la S38, n'étant pas consolidées, sont susceptibles d'être corrigées à la hausse*).

En S38, en Île-de-France, **le nombre de nouveaux épisodes de COVID-19 déclarés** par des ESMS restait stable. En revanche, **le nombre total de nouveaux cas déclarés chez les résidents et chez le personnel** augmentait à nouveau en S38. La même tendance s'observait dans les EHPAD.

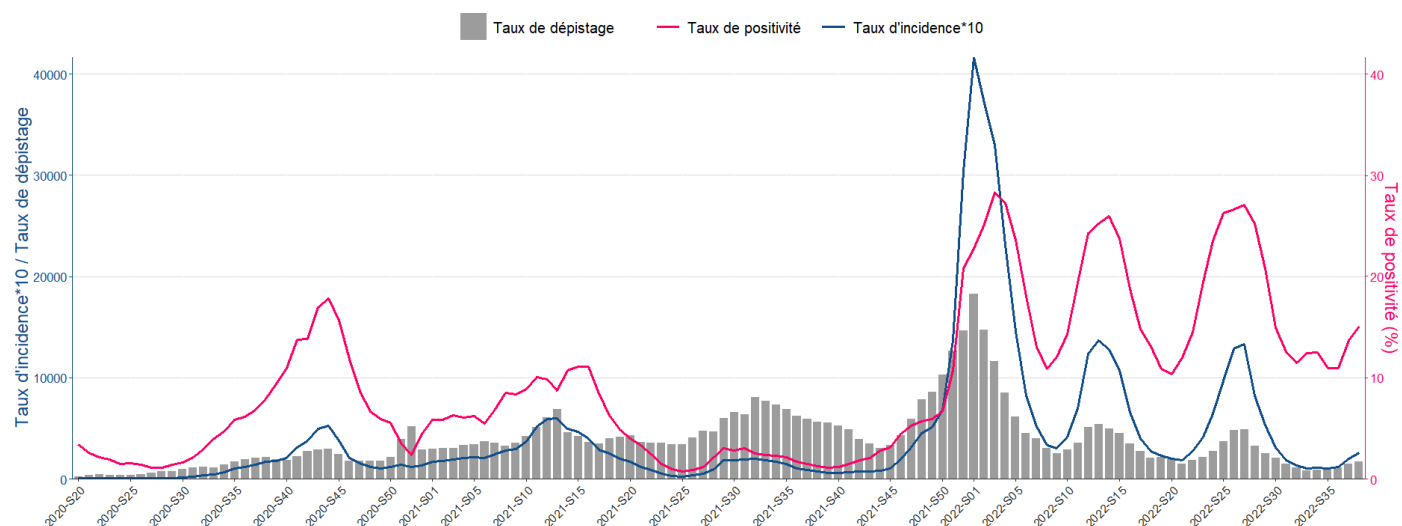
Aucun excès significatif de **décès toutes causes confondues et tous âges** n'a été observé depuis S28 et S29 au niveau régional. Au niveau départemental, une augmentation significative des décès tous âges a été identifiée en Essonne en S34 et en Seine-Saint-Denis en S33 et en S35.

**La couverture vaccinale contre le SARS-CoV-2 restait stable** depuis plusieurs semaines en Île-de-France. Près d'un Francilien sur cinq âgé de 75 ans ou plus n'a toujours pas reçu de dose de rappel.

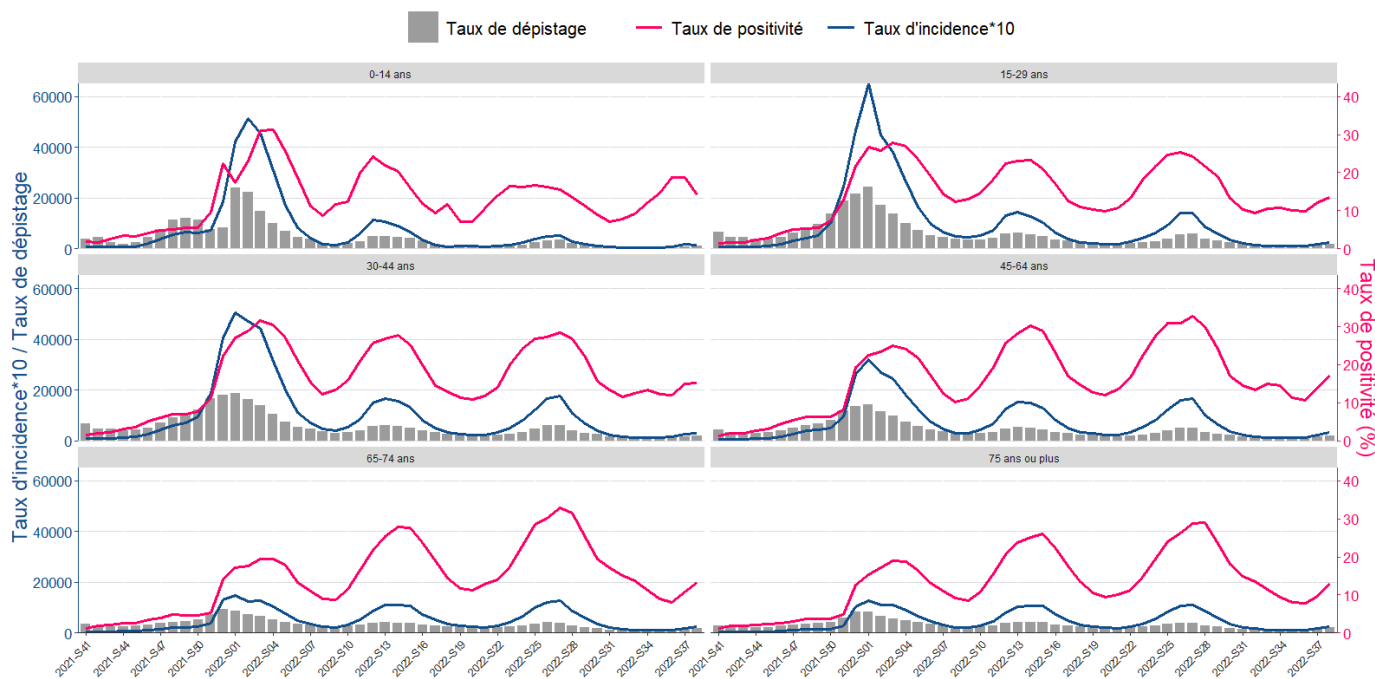
Face à la circulation virale active et en hausse, **la vaccination (et le rappel) de toutes les personnes éligibles reste primordiale** et doit être associée à un bon niveau d'adhésion aux autres mesures de prévention recommandées, notamment la limitation des contacts à risque en particulier avec des personnes fragiles et le respect de l'isolement en cas de symptômes ou d'infection confirmée. **C'est la combinaison des différentes mesures individuelles et collectives** qui contribue à la limitation de la transmission du SARS-CoV-2 (y compris chez les personnes vaccinées) et pour éviter les cas sévères, de nouvelles tensions hospitalières voire l'apparition de nouveaux variants.

**Les chiffres clés et les informations sur l'évolution de l'épidémie en France sont disponibles sur le [site de Santé publique France](#).**

**Figure 1|** Évolution du taux d'incidence brut (pour 1 000 000 habitants), du taux de dépistage (pour 100 000 habitants) et du taux de positivité (%), depuis S20/2020 et jusqu'en S38/2022, Île-de-France (source SI-DEP au 28/09/2022, données non-corrigées sur les jours fériés)



**Figure 2|** Évolution du taux d'incidence brut (pour 1 000 000 habitants), du taux de dépistage pour 100 000 habitants et du taux de positivité (%) par classe d'âge, depuis S25/2021 et jusqu'en S38/2022, Île-de-France (source SI-DEP au 28/09/2022, données non-corrigées sur les jours fériés)



**Tableau 1|** Évolution du taux d'incidence brut (pour 100 000 habitants), du taux de dépistage (pour 100 000 habitants) et du taux de positivité (%), entre la S37 et la S38, par département d'Île-de-France (source SI-DEP au 28/09/2022, données non-corrigées sur les jours fériés)

Dép.	Taux d'incidence			Taux de dépistage			Taux de positivité		
	S-1	S	Evolution (%)	S-1	S	Evolution (%)	S-1	S	Evolution (points)
75	194	288	+48,3	1 951	2 406	+23,3	10,0	12,0	+2,0
77	239	298	+24,8	1 254	1 479	+18,0	19,1	20,2	+1,1
78	248	284	+14,8	1 386	1 557	+12,3	17,9	18,3	+0,4
91	218	287	+31,6	1 321	1 513	+14,5	16,5	19,0	+2,5
92	188	257	+37,1	1 521	1 856	+22,0	12,3	13,9	+1,5
93	144	178	+23,3	1 350	1 520	+12,6	10,7	11,7	+1,0
94	202	263	+30,4	1 450	1 728	+19,2	13,9	15,2	+1,3
95	193	244	+26,6	1 266	1 472	+16,3	15,2	16,6	+1,4
<b>IDF</b>	<b>201</b>	<b>262</b>	<b>+30,2</b>	<b>1 469</b>	<b>1 735</b>	<b>+18,1</b>	<b>13,7</b>	<b>15,1</b>	<b>+1,4</b>
<b>France</b>	<b>294</b>	<b>358</b>	<b>+22,0</b>	<b>1 462</b>	<b>1 705</b>	<b>+16,7</b>	<b>20,1</b>	<b>21,0</b>	<b>+0,9</b>

# VARIOLE DU SINGE (MONKEYPOX VIRUS)

La variole du singe est une maladie infectieuse due à un Orthopoxvirus. Cette maladie zoonotique est habituellement transmise à l'Homme dans les zones forestières d'Afrique du Centre et de l'Ouest par des rongeurs sauvages ou des primates, mais une transmission interhumaine est également possible, en particulier au sein du foyer familial ou en milieu de soins.

Des cas de variole du singe (Monkeypox) sans lien direct avec un voyage en Afrique du Centre ou de l'Ouest ou des personnes de retour de voyage ont été signalés en Europe et dans le monde depuis début mai 2022. Depuis cette date, l'épidémie concerne un nombre croissant de pays et la maladie fait l'objet, en France comme dans d'autres pays d'Europe, d'une surveillance renforcée.

## Liens utiles

- [Point de situation nationale au 27 septembre 2022.](#) [Ici](#)
- [Description des caractéristiques clinico-épidémiologiques de l'ensemble des cas confirmés de sexe masculin ayant fait l'objet d'une investigation au niveau national \(au 08/08/2022\).](#) [Ici](#)
- [Description des cas féminins identifiés au niveau national \(au 22/08/2022\).](#) [Ici](#)

## Consulter les documents complémentaires :

- [Qu'est-ce que la variole du singe \(Monkeypox\) ?](#) [Ici](#)
- [Dossier sur le site de Santé publique France.](#) [Ici](#)
- [Définition de cas et conduite à tenir.](#) [Ici](#)
- [Fiche de déclaration obligatoire \(DO\).](#) [Ici](#)
- [CNR des Orthopoxvirus.](#) [Ici](#)
- [Fiches pratiques de la COREB.](#) [Ici](#)

## Données de la surveillance épidémiologique en Île-de-France de mai au 27 septembre 2022

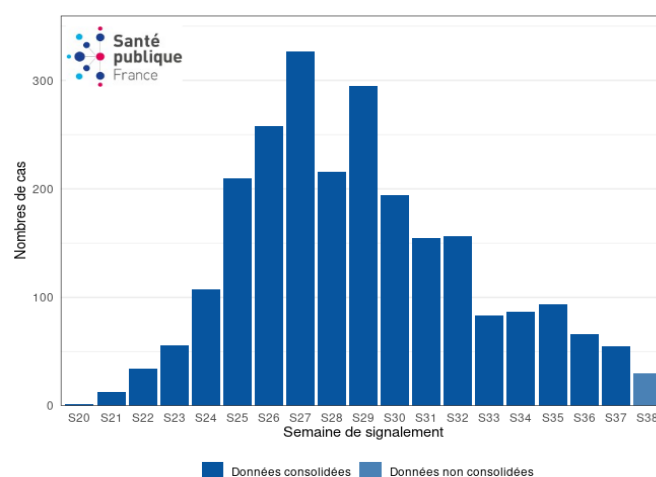
**Source :** Dispositif de surveillance renforcée du Monkeypox et déclaration obligatoire Orthopoxvirus, Santé publique France

- Au 27 septembre 2022 à 12h00, 2 441 cas confirmés ont été recensés en Île-de-France (Région de résidence). La plupart (62%) des cas pour lesquels le département de résidence a été renseigné (total=1 352), résident à Paris (75).
- Selon la date de signalement, le pic épidémique a été enregistré en semaine 27 (04 au 10 juillet 2022) avec 327 cas rapportés. Le nombre hebdomadaire diminue depuis deux semaines après une période de stabilité (les données de la semaine 38-2022 ne sont pas encore consolidées).
- L'âge médian tous âges est de 35 ans avec 97% de cas étant de sexe masculin.
- Parmi les cas confirmés en IDF, l'enquête a permis de notifier une hospitalisation pour une complication du Monkeypox à n'importe quel moment de la maladie pour 37 personnes.

**Tableau 2 |** Répartition des cas confirmés de variole du singe par département de résidence, tous âges, mai-septembre 2022, IDF (Source : Santé publique France, au 27/09/2022 à 12h)

Département	Nombre de cas confirmés
75-Paris	842
77-Seine-et-Marne	31
78-Yvelines	39
91-Essonnes	35
92-Hauts-de-Seine	114
93-Seine-Saint-Denis	163
94-Val-de-Marne	98
95-Val-D'Oise	30
Cas sans lieu de résidence documenté	1 089
Île-de-France	2 441

**Figure 3 |** Courbe épidémique des cas confirmés de variole du singe résidents en IDF, par date de signalement, mai-septembre 2022 (Source : Santé publique France, au 27/09/2022 à 12h)

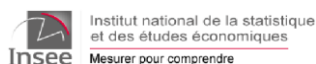


## Prévention

- Dossiers sur le site de [Santé publique France](#) et sur le site du [ministère de la santé et de la prévention](#)
- Dossier sur le site de l'[Agence régionale de Santé Bretagne](#)
- Actions d'information et de prévention mises en place : [Les actions d'information et de prévention](#)
  - o Ligne « [Monkeypox Info service](#) » : 0 801 90 80 69, tous les jours de 8h à 23h (appels et services gratuits anonymes et confidentiels)
  - o Information sur la vaccination et l'accès aux lieux de vaccination : [sante.fr/monkeypox](#) ; [sexosafe.fr](#) ; [vaccination-info-service.fr](#) (version professionnelle)
  - o [Affiches](#)

## En collaboration avec

Agence régionale de santé (ARS) Île-de-France, Médecins libéraux, SAMU Centre 15, SOS Médecins, médecins urgentistes, réanimateurs, laboratoires hospitaliers de biologie médicale (APHP et hors APHP), laboratoires de biologie médicale de ville, Sociétés savantes d'infectiologie, de réanimation et de médecine d'urgence



## Missions de Santé publique France

Surveiller, comprendre la dynamique de l'épidémie, anticiper les scénarii, mettre en place des actions pour prévenir et limiter la transmission du virus, mobiliser la réserve sanitaire. En région, coordonner la surveillance, investiguer, analyser les données, apporter l'expertise à l'ARS pour l'aide à la décision.

INFORMATION CORONAVIRUS COVID-19

### QUE FAIRE DÈS LES PREMIERS SIGNES ?

Si vous avez de la fièvre, de la toux, mal à la gorge, le nez qui coule ou une perte du goût et de l'odorat :

- Consultez rapidement votre médecin pour qu'il décide si vous devez être testé
- En attendant les résultats, restez chez vous et évitez tout contact

GOVERNEMENT.FR/INFO-CORONAVIRUS 0 800 130 000 (appel gratuit)

INFORMATION CORONAVIRUS COVID-19

### PROTÉGEONS-NOUS LES UNS LES AUTRES

- Se laver régulièrement les mains ou utiliser une solution hydro-alcoolique
- Tousser ou éternuer dans son coude ou dans un mouchoir
- Se moucher dans un mouchoir à usage unique
- Porter correctement un masque quand la distance ne peut pas être respectée et dans les lieux où cela est obligatoire
- Respecter une distance d'au moins un mètre avec les autres
- Limiter au maximum ses contacts sociaux (6 maximum)
- Eviter de se toucher le visage
- Aérer les pièces 10 minutes, 3 fois par jour
- Saluer sans serrer la main et arrêter les embrassades

Utiliser les outils numériques (TousAntiCovid)

GOVERNEMENT.FR/INFO-CORONAVIRUS 0 800 130 000 (appel gratuit)

Rédacteur en chef  
Arnaud TARANTOLA

Equipe de rédaction  
Santé publique France  
Île-de-France

Anne ETCHEVERS  
Nelly FOURNET  
Lucile MIGAULT  
Gabriela MODENESI  
Annie-Claude PATY  
Yassoung SILUE  
Aurélien ZHU-SOUBISE

Direction des régions (DiRe)

En collaboration à Santé publique France avec la Direction des maladies infectieuses (DMI), la Direction appui, traitements et analyse de données (Data)

Contact presse  
[presse@santepubliquefrance.fr](mailto:presse@santepubliquefrance.fr)

Diffusion Santé publique France  
12 rue du Val d'Osne  
94415 Saint-Maurice Cedex  
[www.santepubliquefrance.fr](http://www.santepubliquefrance.fr)

Date de publication  
29 septembre 2022

Numéro vert 0 800 130 000  
7j/7 24h/24 (appel gratuit)

Sites associés :

- ▶ [SurSaUD@](mailto:SurSaUD@)
- ▶ [OSCOUR@](mailto:OSCOUR@)
- ▶ [SOS Médecins](http://SOS Médecins)
- ▶ [Réseau Sentinelles](http://Réseau Sentinelles)
- ▶ [SI-VIC](http://SI-VIC)
- ▶ [CépiDC](http://CépiDC)



MINISTÈRE  
DES SOLIDARITÉS  
ET DE LA SANTÉ  
Liberté  
Égalité  
Fraternité

