

## COVID-19 Chiffres clés en Île-

### Estimation du nombre cumulé de cas confirmés (du 30/05/2020 au 11/09/2022)



**6 413 396** cas d'infection positifs\* au SARS-CoV-2 par RT-PCR et Tests antigéniques

\* y compris les cas possibles de réinfection (multi-testés positifs avec plus de 60 jours d'intervalle)

### Surveillance virologique (SI-DEP)

	S34-2022 (22/08 au 28/08)	S35-2022 (29/08 au 04/09)	S36-2022 (05/09 au 11/09)	Tendance
Nombre de cas positifs enregistrés	13 512	13 389	14 652	→
Taux de positivité	12,4	11,0	10,9	→
Taux d'incidence brut corrigé (tous âges) pour 100 000 habitants	109	108	119	→
Taux d'incidence (≥65 ans) pour 100 000 habitants	109	105	113	→

### Recours aux soins (SOS Medecins & Oscour®)

	S34-2022		S35-2022		S36-2022		Tendance
Activité aux urgences pour suspicion de COVID-19 Oscour® (part d'activité et nombre de passages)	0,5 %	266	0,5 %	276	0,5 %	274	→
Activité SOS Médecins pour suspicion de COVID-19 ( part d'activité et nombre d'actes)	2,6 %	238	2,5 %	269	2,4 %	267	→

### Surveillance hospitalière (SI-VIC)

Données disponibles au 14/09/2022

	S34-2022	S35-2022	S36-2022	Tendance
Nombre de nouvelles hospitalisations	344	321	259	↘
Nombre de nouvelles admissions en soins critiques	53	40	33	↘
Nombre de nouveaux décès hospitaliers	38	35	25	↘

### Suivi de la vaccination

Données par lieu de résidence cumulées au 13/09/2022	Nombre de franciliens ayant reçu au moins une dose	Couverture vaccination au moins une dose (%)	Nombre de franciliens ayant reçu la primo- vaccination complète	Couverture vaccinale primo- vaccination complète (%)	Nombre de franciliens ayant reçu une dose de rappel	Couverture vaccinale dose de rappel
Population francilienne 5 ans et plus	9 408 383	81,0%	9 300 789	80,0%	6 896 315	59,4%

### En résumé...

En Île-de-France les indicateurs virologiques demeurent globalement stables en S36. Ces indicateurs restent à des niveaux relativement élevés et ayant cessé de diminuer, l'application des gestes barrières reste recommandée en particulier dans le contexte d'une forte augmentation du taux de positivité chez les moins de 11 ans en lien avec la rentrée scolaire, d'une couverture vaccinale encore incomplète - y compris dans les tranches d'âge les plus vulnérables - et de l'attrition de l'immunité individuelle et collective.

En S36, le **taux d'incidence brut régional** mesuré était de **119 cas pour 100 000 habitants** (vs. 108 pour 100 000 hab. en S35), restant stable depuis 3 semaines consécutives après 7 semaines de baisse continue. Ce niveau est comparable à celui de la S45/2021 (*Figure 1*). **Au niveau départemental** (*Tableau 1*), le taux d'incidence affichait une hausse dans la majorité des départements à l'exception de la Seine-Saint-Denis et du Val-de-Marne, où il restait stable. **Le taux de dépistage** se situait à 1 091 tests pour 100 000 habitants en S36, en augmentation depuis deux semaines au niveau régional et dans tous les départements Franciliens, marquant la fin de la période estivale des congés. **Le taux de positivité régional était de 10,9 %** et restait stable en S36. En revanche, ce taux augmentait nettement chez les moins de 11 ans, pour la deuxième semaine (*Figure 2*).

**Le variant Omicron est majoritaire en Île-de-France.** Le taux de criblage atteignait 15,3% en S36 et permettait d'estimer les sous-lignages BA.4 et BA.5 à 98,9% des souches. **Les données de séquençage** de l'enquête Flash S35 du 29/08/22 confirmaient la prédominance des sous-lignages BA.4 et BA.5 qui représentaient toujours 91% des cas séquencés. Une [analyse de risque sur les variants](#) est disponible sur le site de Santé publique France.

En S36 en Île-de-France, **la part et le nombre des recours aux soins primaires (SOS Médecins)** pour « suspicion de COVID-19 », ainsi que **la part et le nombre des recours aux services d'urgence (Oscour®)** pour « suspicion de COVID-19 » restaient relativement stables pour la 3<sup>ème</sup> semaine consécutive, après 8 semaines de baisse.

Au niveau hospitalier en Île-de-France (**données SIVIC**), en S36, le **nombre de nouvelles hospitalisations (259)**, le **nombre de nouvelles admissions en soins critiques (33)** et le **nombre de décès hospitaliers liés à la COVID-19 (25)** variaient de -19%, -18% et -29%, respectivement par rapport à la S35. (*Les données de la S36, n'étant pas consolidées, sont susceptibles d'être corrigées à la hausse*).

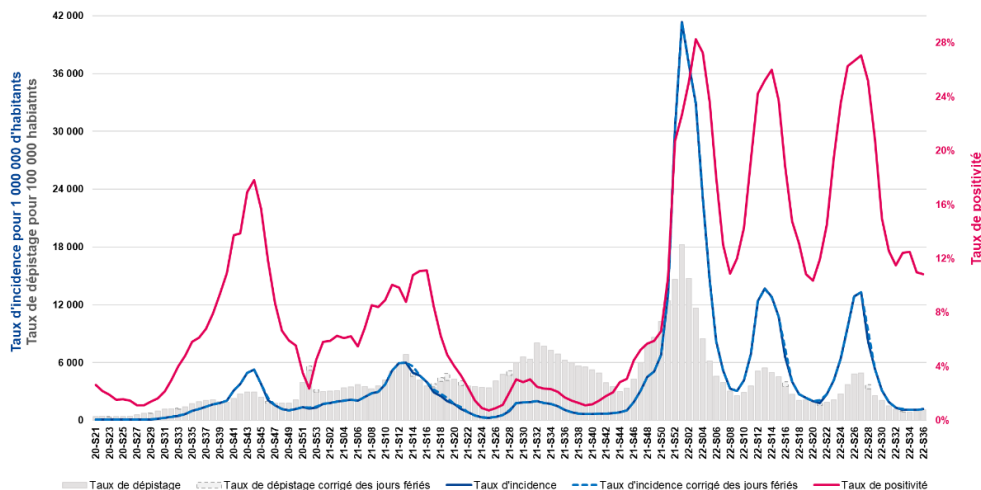
En S36, en Île-de-France, **le nombre de nouveaux épisodes de COVID-19 déclarés** par des ESMS ainsi que **le nombre total des nouveaux cas déclarés chez les résidents et chez le personnel** diminuent pour la 2<sup>ème</sup> semaine consécutive. La même tendance s'observait dans les EHPAD.

Au niveau régional, **aucun excès significatif de décès toutes causes confondues et tous âges** n'a été observé depuis S28 et S29. Cet excès de décès concernait les personnes de 65 ans et plus.

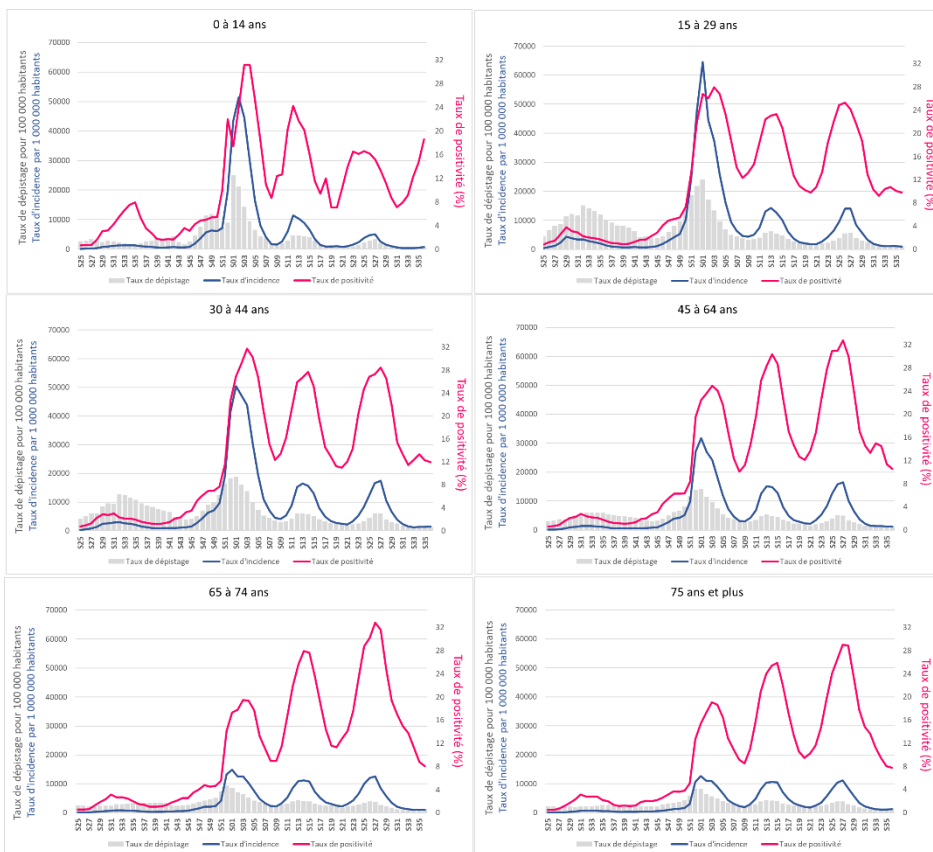
**La couverture vaccinale contre le SARS-CoV-2 restait stable** depuis plusieurs semaines en Île-de-France. Les données cumulées au 13/09/2022 indiquaient une couverture vaccinale de la population francilienne âgée de 5 ans ou plus à au moins 1 dose à 81,0%, à 80,0% pour la primo-vaccination complète et à 59,4% pour la dose de rappel. Près d'un Francilien sur cinq âgé de 75 ans ou plus n'a toujours pas reçu de dose de rappel.

Face à la circulation virale active, **la vaccination (et le rappel) de toutes les personnes éligibles reste primordiale** et doit être associée à un bon niveau d'adhésion aux autres mesures de prévention recommandées, notamment la limitation des contacts à risque en particulier avec des personnes fragiles et le respect de l'isolement en cas de symptômes ou d'infection confirmée. **C'est la combinaison des différentes mesures individuelles et collectives** qui contribue à la limitation de la transmission du SARS-CoV-2 (y compris chez les personnes vaccinées) et pour éviter les cas sévères, de nouvelles tensions hospitalières voire l'apparition de nouveaux variants. **Les chiffres clés et les informations sur l'évolution de l'épidémie en France sont disponibles sur le [site de Santé publique France](#).**

**Figure 1.** Évolution du taux d'incidence brut, du taux de dépistage (pour 100 000 habitants) et du taux de positivité (%), depuis S21/2020 et jusqu'en S36/2022, Île-de-France (source SI-DEP au 14/09/2022)



**Figure 2.** Évolution du taux d'incidence brut, du taux de dépistage pour 100 000 habitants et du taux de positivité (%) par classe d'âge, depuis S25/2021 et jusqu'en S36/2022, Île-de-France (source SI-DEP au 14/09/2022, données non-corrigés sur les jours fériés)



**Tableau 01.** Évolution du taux d'incidence brut, du taux de dépistage (pour 100 000 habitants) et du taux de positivité (%), en S36, par département d'Île-de-France (source SI-DEP au 14/09/2022)

TOUS	Taux d'incidence TOUS			Taux de dépistage TOUS			Taux de positivité TOUS		
	S35	S36	Evolution (%)	S35	S36	Evolution (%)	S35	S36	Evolution (points)
75	114	122	7,5	1 372	1 468	7,0	8,3	8,3	0,0
77	109	135	23,7	796	923	16,0	13,8	14,7	0,9
78	118	137	15,8	849	960	13,2	13,9	14,3	0,3
91	111	139	24,8	870	994	14,3	12,8	14,0	1,2
92	112	122	9,2	1 017	1 124	10,5	11,0	10,8	-0,1
93	85	84	-0,8	975	1 076	10,4	8,7	7,8	-0,9
94	108	107	-1,1	965	1 036	7,3	11,2	10,4	-0,9
95	105	112	6,1	847	934	10,3	12,5	12,0	-0,5
IDF	108	119	10,6	988	1 091	10,4	10,9	10,9	0,0
France	166	186	11,7	983	1 086	10,5	16,9	17,1	0,2

# VARIOLE DU SINGE (MONKEYPOX VIRUS)

La variole du singe est une maladie infectieuse due à un Orthopoxvirus. Cette maladie zoonotique est habituellement transmise à l'Homme dans les zones forestières d'Afrique du Centre et de l'Ouest par des rongeurs sauvages ou des primates, mais une transmission inter-humaine est également possible, en particulier au sein du foyer familial ou en milieu de soins.

Des cas de variole du singe (Monkeypox) sans lien direct avec un voyage en Afrique du Centre ou de l'Ouest ou des personnes de retour de voyage ont été signalés en Europe et dans le monde depuis début mai 2022. Depuis cette date, l'épidémie concerne un nombre croissant de pays et la maladie fait l'objet, en France comme dans d'autres pays d'Europe, d'une surveillance renforcée.

## Liens utiles

- [Point de situation nationale au 12 septembre 2022.](#) [Ici](#)
- [Description des caractéristiques clinico-épidémiologiques de l'ensemble des cas confirmés de sexe masculin ayant fait l'objet d'une investigation au niveau national \(au 08/08/2022\).](#) [Ici](#)
- [Description des cas féminins identifiés au niveau national \(au 22/08/2022\).](#) [Ici](#)

## Consulter les documents complémentaires :

- [Qu'est-ce que la variole du singe \(Monkeypox\) ?](#) [Ici](#)
- [Dossier sur le site de Santé publique France.](#) [Ici](#)
- [Définition de cas et conduite à tenir.](#) [Ici](#)
- [Fiche de déclaration obligatoire \(DO\).](#) [Ici](#)
- [CNR des Orthopoxvirus.](#) [Ici](#)
- [Fiches pratiques de la COREB.](#) [Ici](#)

## Données de la surveillance épidémiologique en Île-de-France de mai au 12 septembre 2022

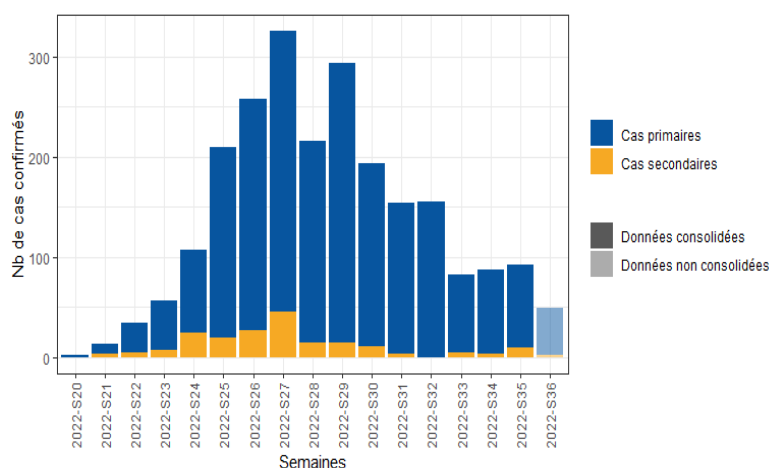
**Source :** Dispositif de surveillance renforcée du Monkeypox et déclaration obligatoire orthopoxvirus, Santé publique France

- Au 12 septembre 2022 à 12h00, 2 332 cas confirmés ont été recensés en Île-de-France (Région de résidence). La plupart (75%) des cas pour lesquels le département de résidence a été renseigné (total=1065), résident à Paris (75).
- Selon la date de signalement, le pic épidémique a été enregistré en semaine 27 (04 au 10 juillet 2022) avec 326 cas rapportés. Depuis, la semaine 29, le nombre hebdomadaire de cas a diminué et tend à se stabiliser (les données de la semaine 36-2022 ne sont pas encore consolidées).
- L'âge médian tous âges est de 35 ans avec 97% de sexe masculin. Parmi les hommes pour lesquels l'interrogatoire a été possible et qui ont souhaité donner une réponse concernant leur statut HSH (N=884), 830 (94%) se définissaient comme des hommes ayant des rapports sexuels avec des hommes (HSH).
- Parmi les cas notifiés en IDF, l'enquête a permis de notifier une hospitalisation pour une complication du Monkeypox à n'importe quel moment de la maladie pour 35 personnes.

**Tableau 3 | Répartition des cas confirmés de variole du singe par département de résidence, tous âges, mai-septembre 2022, IDF**  
(Source : Santé publique France, au 12/09/2022 à 12h)

Département	Nombre de cas confirmés
75-Paris	799
77-Seine-et-Marne	28
78-Yvelines	34
91-Essonne	33
92-Hauts-de-Seine	98
93-Seine-Saint-Denis	153
94-Val-de-Marne	94
95-Val-D'Oise	27
Cas sans lieu de résidence documenté	1066
<b>Île-France</b>	<b>2332</b>

**Figure 4 | Courbe épidémique des cas confirmés de variole du singe résidents en IDF, par date de signalement, mai-septembre 2022 (n = 2332).** (Source : Santé publique France, au 12/09/2022 à 12h)

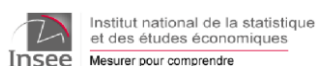


## Prévention

- Dossiers sur le site de [Santé publique France](#) et sur le site du [ministère de la santé et de la prévention](#)
- Dossier sur le site de l'[Agence régionale de Santé Bretagne](#)
- Actions d'information et de prévention mises en place : [Les actions d'information et de prévention](#)
  - o Ligne « [Monkeypox Info service](#) » : 0 801 90 80 69, tous les jours de 8h à 23h (appels et services gratuits anonymes et confidentiels)
  - o Information sur la vaccination et l'accès aux lieux de vaccination : [sante.fr/monkeypox](#) ; [sexosafe.fr](#) ; [vaccination-info-service.fr](#) ([version professionnelle](#))
  - o [Affiches](#)

## En collaboration avec

Agence régionale de santé (ARS) Île-de-France, Médecins libéraux, SAMU Centre 15, SOS Médecins, médecins urgentistes, réanimateurs, laboratoires hospitaliers de biologie médicale (APHP et hors APHP), laboratoires de biologie médicale de ville, Sociétés savantes d'infectiologie, de réanimation et de médecine d'urgence



## Missions de Santé publique France

Surveiller, comprendre la dynamique de l'épidémie, anticiper les scénarii, mettre en place des actions pour prévenir et limiter la transmission du virus, mobiliser la réserve sanitaire. En région, coordonner la surveillance, investiguer, analyser les données, apporter l'expertise à l'ARS pour l'aide à la décision.



Rédacteur en chef  
Arnaud TARANTOLA

Equipe de rédaction  
Santé publique France  
Île-de-France

Anne ETCHEVERS  
Nelly FOURNET  
Mohamed HAMIDOUCHE  
Lucile MIGAULT  
Gabriela MODENESI  
Annie-Claude PATY  
Yassoung SILUE  
Aurélien ZHU-SOUBISE

Direction des régions (DiRe)

En collaboration à Santé publique France avec la Direction des maladies infectieuses (DMI), la Direction appui, traitements et analyse de données (Data)

Contact presse  
[presse@santepubliquefrance.fr](mailto:presse@santepubliquefrance.fr)

Diffusion Santé publique France  
12 rue du Val d'Osne  
94415 Saint-Maurice Cedex  
[www.santepubliquefrance.fr](http://www.santepubliquefrance.fr)

Date de publication  
15 septembre 2022

Numéro vert 0 800 130 000  
7j/7 24h/24 (appel gratuit)

### Sites associés :

- ▶ [SurSaUD@](mailto:SurSaUD@)
- ▶ [OSCOUR@](mailto:OSCOUR@)
- ▶ [SOS Médecins](http://SOS Médecins)
- ▶ [Réseau Sentinelles](http://Réseau Sentinelles)
- ▶ [SI-VIC](http://SI-VIC)
- ▶ [CépiDC](http://CépiDC)

