

COVID-19 Chiffres clés en Île-

Estimation du nombre cumulé de cas confirmés (du 30/05/2020 au 04/09/2022)



6 398 499 cas d'infection positifs* au SARS-CoV-2 par RT-PCR et Tests antigéniques

* y compris les cas possibles de réinfection (multi-testés positifs avec plus de 60 jours d'intervalle)

Surveillance virologique (SI-DEP)

	S33-2022 (15/08 au 21/08)	S34-2022 (22/08 au 28/08)	S35-2022 (29/08 au 04/09)	Tendance
Nombre de cas positifs enregistrés	13 339	13 503	13 351	→
Taux de positivité	12,3 %	12,4 %	10,9 %	↘
Taux d'incidence brut corrigé (tous âges) pour 100 000 habitants	108	109	108	→
Taux d'incidence (≥65 ans) pour 100 000 habitants	125	109	105	→

Recours aux soins (SOS Medecins & Oscour®)

	S33-2022		S34-2022		S35-2022		Tendance
Activité aux urgences pour suspicion de COVID-19 Oscour® (part d'activité et nombre de passages)	0,7 %	348	0,5 %	266	0,5 %	275	→
Activité SOS Médecins pour suspicion de COVID-19 (part d'activité et nombre d'actes)	3,2 %	275	2,6 %	238	2,5 %	269	→

Surveillance hospitalière (SI-VIC)

Données disponibles au 07/09/2022

	S33-2022	S34-2022	S35-2022	Tendance
Nombre de nouvelles hospitalisations	420	330	289	↘
Nombre de nouvelles admissions en soins critiques	56	51	35	↘
Nombre de nouveaux décès hospitaliers	42	35	30	↘

Suivi de la vaccination

Données par lieu de résidence cumulées au 04/09/2022	Nombre de franciliens ayant reçu au moins une dose	Couverture vaccination au moins une dose (%)	Nombre de franciliens ayant reçu la primo- vaccination complète	Couverture vaccinale primo- vaccination complète (%)	Nombre de franciliens ayant reçu une dose de rappel	Couverture vaccinale dose de rappel
Population francilienne 5 ans et plus	9 407 947	81,0%	9 300 380	80,0%	6 894 600	59,3%

COVID-19 Semaine 35 (du 29 Août au 04 Septembre 2022)

En Île-de-France les indicateurs virologiques restent de nouveau globalement stables en S35. Ces indicateurs restant à des niveaux relativement élevés et ayant cessé de diminuer, l'application des gestes barrières reste recommandée en particulier dans le contexte de rentrée scolaire, d'une couverture vaccinale encore incomplète - y compris dans les tranches d'âge les plus vulnérables - et de l'attrition de l'immunité individuelle et collective.

En S35, le **taux d'incidence brut régional** mesuré était de **108 cas pour 100 000 habitants** (vs. 109 pour 100 000 hab. en S34), restant stable depuis 2 semaines consécutives après 7 semaines de baisse continue. Ce niveau est comparable à celui de la S45/2021. **Au niveau départemental**, le taux d'incidence affichait une hausse en Seine-Saint-Denis (+5,9%). Ce taux restait stable ou en légère baisse dans l'ensemble des autres départements. **Le taux de dépistage** se situait à 987 tests pour 100 000 habitants, en sensible augmentation en S35 au niveau régional marquant la fin de la période estivale des congés. Le taux de dépistage était en hausse dans tous les départements Franciliens. **Le taux de positivité régional était de 10,9 %** en S35, en diminution cette semaine, probablement liée à l'intensification globale de l'activité de dépistage. Ce taux de positivité diminuait dans l'ensemble des départements. En S35, le taux d'incidence poursuivait sa hausse entamée la semaine passée chez les enfants de moins de 15 ans tandis que la diminution observée depuis 7 semaines chez les 65-74 ans ralentit. Le taux d'incidence restait relativement stable dans les autres classes d'âge.

Le variant Omicron est majoritaire en Île-de-France. Le taux de criblage atteignait 13,7% en S35 et permettait d'estimer les sous-lignages BA.4 et BA.5 à 84% des souches. **Les données de séquençage** de l'enquête Flash S33 du 15/08/22 confirmaient la prédominance des sous-lignages BA.4 et BA.5 qui représentaient toujours 99,4% des cas séquencés. Une [analyse de risque sur les variants](#) est disponible sur le site de Santé publique France.

En S35, les **recours aux soins primaires (SOS Médecins)** pour « suspicion de COVID-19 » se stabilisent en Île-de-France stoppant ainsi la tendance à la baisse observée depuis les 8 dernières semaines. Le nombre d'actes pour « suspicion de COVID-19 » poursuit sa baisse uniquement chez les personnes âgées de 65 ans et plus, mais augmentait chez toutes les autres classes d'âges. Les **recours aux services d'urgence (Oscour®)** pour « suspicion de COVID-19 » se stabilisent également en Île-de-France en S35, mettant là aussi un terme à 8 semaines de diminution continue.

Au niveau hospitalier en Île-de-France (**données SIVIC**), en S35, le **nombre de nouvelles hospitalisations (289)**, le **nombre de nouvelles admissions en soins critiques (35)** et le **nombre de décès hospitaliers liés à la COVID-19 (30)** variaient de -12%, -31% et -14%, respectivement par rapport à la S34. (*Les données de la S35, n'étant pas consolidées, sont susceptibles d'être corrigées à la hausse*).

En S35, en Île-de-France, le nombre de **nouveaux épisodes de COVID-19 déclarés par des ESMS** ainsi que le nombre total des nouveaux cas déclarés chez les résidents et chez le personnel diminuent à nouveau après la relative stabilisation observée les trois dernières semaines. La même tendance s'observait dans les EHPAD.

Au niveau régional, **aucun excès significatif de décès toutes causes confondues et tous âges** n'a été observé depuis S28 et S29. Cet excès de décès concernait les personnes de 65 ans et plus.

La couverture vaccinale contre le SARS-CoV-2 restait stable depuis plusieurs semaines en Île-de-France. Les données cumulées au 04/09/2022 indiquaient une couverture vaccinale de la population francilienne âgée de 5 ans ou plus à au moins 1 dose à 81,0%, à 80,0% pour la primo-vaccination complète et à 59,3% pour la dose de rappel. Près d'un Francilien sur cinq âgé de 75 ans ou plus n'a toujours pas reçu de dose de rappel.

Face à la circulation virale active, **la vaccination (et le rappel) de toutes les personnes éligibles reste primordiale** et doit être associée à un bon niveau d'adhésion aux autres mesures de prévention recommandées, notamment la limitation des contacts à risque en particulier avec des personnes fragiles et le respect de l'isolement en cas de symptômes ou d'infection confirmée. **C'est la combinaison des différentes mesures individuelles et collectives** qui contribue à la limitation de la transmission du SARS-CoV-2 (y compris chez les personnes vaccinées) et pour éviter les cas sévères, de nouvelles tensions hospitalières voire l'apparition de nouveaux variants. **Les chiffres clés et les informations sur l'évolution de l'épidémie en France sont disponibles sur le [site de Santé publique France](#).**

VARIOLE DU SINGE (MONKEYPOX VIRUS)

La variole du singe est une maladie infectieuse due à un Orthopoxvirus. Cette maladie zoonotique est habituellement transmise à l'Homme dans les zones forestières d'Afrique du Centre et de l'Ouest par des rongeurs sauvages ou des primates, mais une transmission inter-humaine est également possible, en particulier au sein du foyer familial ou en milieu de soins.

Des cas de variole du singe (Monkeypox) sans lien direct avec un voyage en Afrique du Centre ou de l'Ouest ou des personnes de retour de voyage ont été signalés en Europe et dans le monde depuis début mai 2022. Depuis cette date, l'épidémie concerne un nombre croissant de pays et la maladie fait l'objet, en France comme dans d'autres pays d'Europe, d'une surveillance renforcée.

Liens utiles

- [Point de situation nationale au 06 septembre 2022.](#) [lci](#)
- [Description des caractéristiques clinico-épidémiologiques de l'ensemble des cas confirmés de sexe masculin ayant fait l'objet d'une investigation au niveau national \(au 08/08/2022\).](#) [lci](#)
- [Description des cas féminins identifiés au niveau national \(au 22/08/2022\).](#) [lci](#)

Consulter les documents complémentaires :

- [Qu'est-ce que la variole du singe \(Monkeypox\) ?](#) [lci](#)
- [Définition de cas et conduite à tenir.](#) [lci](#)
- [CNR des Orthopoxvirus.](#) [lci](#)
- [Dossier sur le site de Santé publique France.](#) [lci](#)
- [Fiche de déclaration obligatoire \(DO\).](#) [lci](#)
- [Fiches pratiques de la COREB.](#) [lci](#)

Données de la surveillance épidémiologique en Île-de-France de mai au 06 septembre 2022

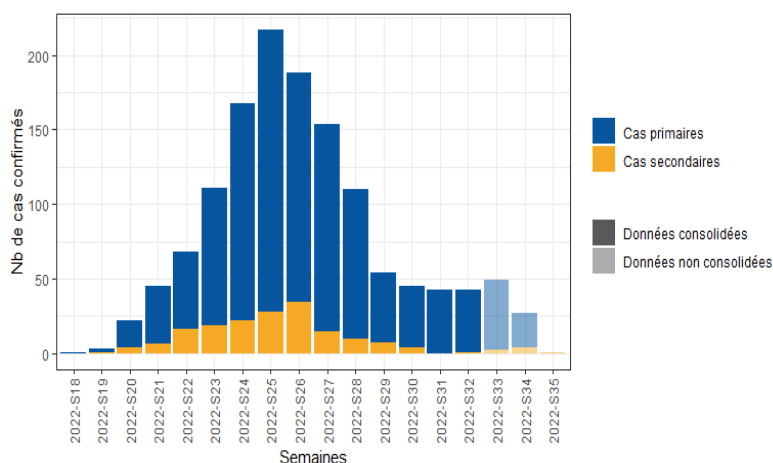
Source : Dispositif de surveillance renforcée du Monkeypox et déclaration obligatoire orthopoxvirus, Santé publique France

- Au 06 septembre 2022 à 12h00, 2279 cas confirmés ont été recensés en Ile-de-France (Région de résidence). La plupart des cas pour lesquels le département de résidence a été renseigné résident à Paris (75).
- Le pic épidémique a été enregistré en semaine 27 (04 au 10 juillet 2022) avec 326 cas rapportés. Depuis, la semaine 29, le nombre hebdomadaire de cas a diminué et tend à se stabiliser (les semaines 34 et 35-2022 ne sont pas encore consolidées).
- L'âge médian est de 36 ans pour tous âges avec 98% de sexe masculin. Parmi les hommes pour lesquels l'interrogatoire a été possible (N=875), 829 (95%) se définissaient comme des hommes ayant des rapports sexuels avec des hommes (HSH). Parmi les 767 cas dont le statut a été renseigné, 184 (24%) sont des cas secondaires à un cas identifié.
- Parmi les cas notifiés en IDF, 26 personnes ont été hospitalisées.

Tableau 3 | Répartition des cas confirmés de variole du singe par département de résidence, tous âges, mai-septembre 2022, IDF (Source : Santé publique France, au 06/09/2022 à 12h)

Département	Nombre de cas confirmés
75-Paris	784
77-Seine-et-Marne	28
78-Yvelines	30
91-Essonne	30
92-Hauts-de-Seine	94
93-Seine-Saint-Denis	145
94-Val-de-Marne	91
95-Val-D'Oise	26
Cas résidents à l'étranger /sans lieu de résidence documenté	1051
Ile-France	2279

Figure 4 | Courbe épidémique des cas confirmés de variole du singe résidents en IDF, par date de début des signes, mai-septembre 2022 (n = 2279). (Source : Santé publique France, au 06/09/2022 à 12h)

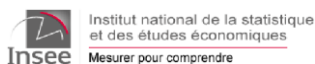


Prévention

- Dossiers sur le site de [Santé publique France](#) et sur le site du [ministère de la santé et de la prévention](#)
- Dossier sur le site de l'[Agence régionale de Santé Bretagne](#)
- Actions d'information et de prévention mises en place : [Les actions d'information et de prévention](#)
 - o Ligne « [Monkeypox Info service](#) » : 0 801 90 80 69, tous les jours de 8h à 23h (appels et services gratuits anonymes et confidentiels)
 - o Information sur la vaccination et l'accès aux lieux de vaccination : [sante.fr/monkeypox](#) ; [sexosafe.fr](#) ; [vaccination-info-service.fr](#) ([version professionnelle](#))
 - o [Affiches](#)

En collaboration avec

Agence régionale de santé (ARS) Île-de-France, Médecins libéraux, SAMU Centre 15, SOS Médecins, médecins urgentistes, réanimateurs, laboratoires hospitaliers de biologie médicale (APHP et hors APHP), laboratoires de biologie médicale de ville, Sociétés savantes d'infectiologie, de réanimation et de médecine d'urgence



Missions de Santé publique France

Surveiller, comprendre la dynamique de l'épidémie, anticiper les scénarii, mettre en place des actions pour prévenir et limiter la transmission du virus, mobiliser la réserve sanitaire. En région, coordonner la surveillance, investiguer, analyser les données, apporter l'expertise à l'ARS pour l'aide à la décision.

INFORMATION CORONAVIRUS COVID-19

QUE FAIRE DÈS LES PREMIERS SIGNES ?

Si vous avez de la fièvre, de la toux, mal à la gorge, le nez qui coule ou une perte du goût et de l'odorat :

- Consultez rapidement votre médecin pour qu'il décide si vous devez être testé
- En attendant les résultats, restez chez vous et évitez tout contact

GOVERNEMENT.FR/INFO-CORONAVIRUS 0 800 130 000 (appel gratuit)

INFORMATION CORONAVIRUS COVID-19

PROTÉGEONS-NOUS LES UNS LES AUTRES

- Se laver régulièrement les mains ou utiliser une solution hydro-alcoolique
- Tousser ou éternuer dans son coude ou dans un mouchoir
- Se moucher dans un mouchoir à usage unique
- Porter correctement un masque quand la distance ne peut pas être respectée et dans les lieux où cela est obligatoire
- Respecter une distance d'au moins un mètre avec les autres
- Limiter au maximum ses contacts sociaux (6 maximum)
- Éviter de se toucher le visage
- Aérer les pièces 10 minutes, 3 fois par jour
- Saluer sans serrer la main et arrêter les embrassades

Utiliser les outils numériques (TousAntiCovid)

GOVERNEMENT.FR/INFO-CORONAVIRUS 0 800 130 000 (appel gratuit)

Rédacteur en chef
Arnaud TARANTOLA

Equipe de rédaction
Santé publique France
Île-de-France

Anne ETCHEVERS
Nelly FOURNET
Mohamed HAMIDOUCHE
Lucile MIGAULT
Gabriela MODENESI
Annie-Claude PATY
Yassoungo SILUE
Aurélien ZHU-SOUBISE

Direction des régions (DiRe)

En collaboration à Santé publique France avec la Direction des maladies infectieuses (DMI), la Direction appui, traitements et analyse de données (Data)

Contact presse
presse@santepubliquefrance.fr

Diffusion Santé publique France
12 rue du Val d'Osne
94415 Saint-Maurice Cedex
www.santepubliquefrance.fr

Date de publication
07 septembre 2022

Numéro vert 0 800 130 000
7j/7 24h/24 (appel gratuit)

Sites associés :

- ▶ [SurSaUD@](#)
- ▶ [OSCOUR@](#)
- ▶ [SOS Médecins](#)
- ▶ [Réseau Sentinelles](#)
- ▶ [SI-VIC](#)
- ▶ [CépiDC](#)

