

Chiffres clés en Île-de-France

Estimation du nombre cumulé de cas confirmés (du 30/05/2020 au 21/08/2022)



6 385 079 cas d'infection positifs* au SARS-CoV-2 par RT-PCR et Tests antigéniques

*y compris les cas possibles de réinfection (multi-testés positifs avec plus de 60 jours d'intervalle)

Surveillance virologique (SI-DEP)

	S32-2022 (08/08 au 14/08)	S33-2022 (15/08 au 21/08)	S34-2022 (22/08 au 28/08)	Tendance
Nombre de cas positifs enregistrés	16 275	13 212	13 495	→
Taux de positivité	11,5 %	12,4 %	12,5 %	→
Taux d'incidence brut corrigé (tous âges) pour 100 000 habitants	131	107	109	→
Taux d'incidence (≥65 ans) pour 100 000 habitants	159	122	110	↘

Recours aux soins (SOS Medecins & Oscour®)

	S32-2022		S33-2022		S34-2022		Tendance
Activité aux urgences pour suspicion de COVID-19 Oscour® (part d'activité et nombre de passages)	0,8 %	459	0,7 %	348	0,5 %	265	↘
Activité SOS Médecins pour suspicion de COVID-19 (part d'activité et nombre d'actes)	3,5 %	303	3,2 %	275	2,6 %	238	↘

Surveillance hospitalière (SI-VIC)

Données du 31/08/2022	S32-2022	S33-2022	S34-2022	Tendance
Nombre de nouvelles hospitalisations	564	411	316	↘
Nombre de nouvelles admissions en soins critiques	67	54	50	→
Nombre de nouveaux décès hospitaliers	64	41	32	↘

Suivi de la vaccination

Données par lieu de résidence cumulées au 28/08/2022	Nombre de franciliens ayant reçu au moins une dose	Couverture vaccination au moins une dose (%)	Nombre de franciliens ayant reçu la primo- vaccination complète	Couverture vaccinale primo- vaccination complète (%)	Nombre de franciliens ayant reçu une dose de rappel	Couverture vaccinale dose de rappel
Population francilienne 5 ans et plus	9 406 998	81,0%	9 299 470	80,1%	6 890 873	59,3%

Semaine 34 (du 22 au 28 Août 2022)

En Île-de-France les indicateurs virologiques se stabilisaient en S34. Ces indicateurs restant à des niveaux relativement élevés et ayant cessé de diminuer, l'application des gestes barrières reste recommandée dans le contexte de la rentrée scolaire qui s'approche, d'une couverture vaccinale encore incomplète - y compris dans les tranches d'âge les plus vulnérables - et de l'attrition de l'immunité individuelle et collective.

En S34, le **taux d'incidence brut régional** mesuré était de **109 cas pour 100 000 habitants** (vs. 107 pour 100 000 hab. en S33), restant stable après 6 semaines consécutives de baisse (*Figure 1*). Ce niveau est comparable à celui de la S45/2021. **Au niveau départemental**, le taux d'incidence affichait une hausse en Seine-et-Marne, dans l'Essonne et dans les Hauts-de-Seine, tandis qu'il poursuivait une diminution en Seine-Saint-Denis et dans le Val-d'Oise. Ce taux restait stable à Paris, dans les Yvelines et dans le Val-de-Marne. **Le taux de dépistage** se situait à 872 tests pour 100 000 habitants et restait stable en S34 au niveau régional. Le taux de dépistage affichait des légères hausses dans la plupart des départements, tandis qu'il diminuait légèrement en Seine-Saint-Denis et dans le Val-d'Oise. **Le taux de positivité régional était de 12,5 %** en S34 et restait stable. Ce taux augmentait légèrement en Seine-et-Marne, dans l'Essonne, dans les Hauts-de-Seine et dans le Val-de-Marne et diminuait légèrement dans les autres départements. En S34, le taux d'incidence augmentait chez les enfants de moins de 15 ans et diminuait chez les 65-74 ans, tandis qu'il restait relativement stable dans les autres classes d'âge (*Figure 2*).

Le variant Omicron est majoritaire en Île-de-France. Le taux de criblage étant bas en S34, ces données ne seront pas présentées. **Les données de séquençage** de l'enquête Flash S32 du 08/08/22 confirmaient la prédominance des sous-lignages BA.4 et BA.5 qui représentaient 99,4% des cas séquencés. Une [analyse de risque sur les variants](#) est disponible sur le site de Santé publique France.

En S34, le **recours aux soins primaires (SOS Médecins)** pour « suspicion de COVID-19 » diminuait en Île-de-France. Cette baisse concernait les personnes âgées de 15 ans et plus, tandis que le nombre d'actes pour « suspicion de COVID-19 » augmentait chez les enfants. Le **recours aux services d'urgence (Oscour®)** pour « suspicion de COVID-19 » poursuivait sa diminution en Île-de-France en S34. Cette diminution concernait la toutes les classes d'âge.

Au niveau hospitalier en Île-de-France (**données SIVIC**), en S34, le **nombre de nouvelles hospitalisations (316)**, le **nombre de nouvelles admissions en soins critiques (50)** et le **nombre de décès hospitaliers liés à la COVID-19 (32)** variaient de -23%, -7% et -22%, respectivement par rapport à la S33. (*Les données de la S34, n'étant pas consolidées, sont susceptibles d'être corrigées à la hausse lors du prochain point épidémiologique*).

En S34, en Île-de-France, le nombre de **nouveaux épisodes de COVID-19 déclarés par des ESMS** ainsi que le nombre total des nouveaux cas déclarés chez les résidents et chez le personnel restaient relativement stables par rapport aux trois dernières semaines. La même tendance s'observait dans les EHPAD.

Au niveau régional, **un excès significatif de décès toutes causes confondues et tous âges** a été observé pour la dernière fois en S28 et S29. Cet excès de décès concerne les personnes de 65 ans et plus.

La couverture vaccinale contre le SARS-CoV-2 restait stable depuis plusieurs semaines en Île-de-France. Les données cumulées au 28/08/2022 indiquaient une couverture vaccinale de la population francilienne de 5 ans ou plus à au moins 1 dose à 81,0%, à 80,0% pour la primo-vaccination complète et à 59,3% pour la dose de rappel. Près d'un Francilien sur cinq âgé de 75 ans ou plus n'a toujours pas reçu de dose de rappel.

Face à la circulation virale active, **la vaccination (et le rappel) de toutes les personnes éligibles reste primordiale** et doit être associée à un bon niveau d'adhésion aux autres mesures de prévention recommandées, notamment la limitation des contacts à risque en particulier avec des personnes fragiles et le respect de l'isolement en cas de symptômes ou d'infection confirmée. **C'est la combinaison des différentes mesures individuelles et collectives** qui contribue à la limitation de la transmission du SARS-CoV-2 (y compris chez les personnes vaccinées) et pour éviter les cas sévères, de nouvelles tensions hospitalières voire l'apparition de nouveaux variants.

Les chiffres clés et les informations sur l'évolution de l'épidémie en France sont disponibles sur le [site de Santé publique France](#).

Figure 1. Évolution du taux d'incidence brut, du taux de dépistage (pour 100 000 habitants) et du taux de positivité (%), depuis S21/2020 et jusqu'en S34/2022, Île-de-France (source SI-DEP au 31/08/2022)

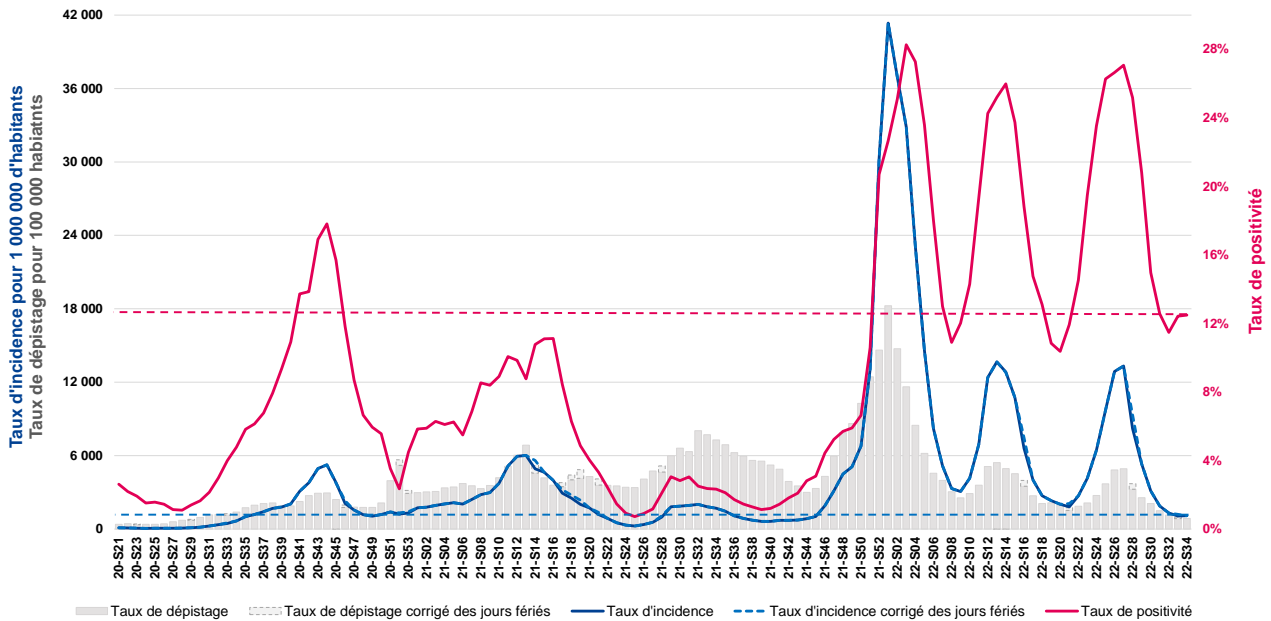
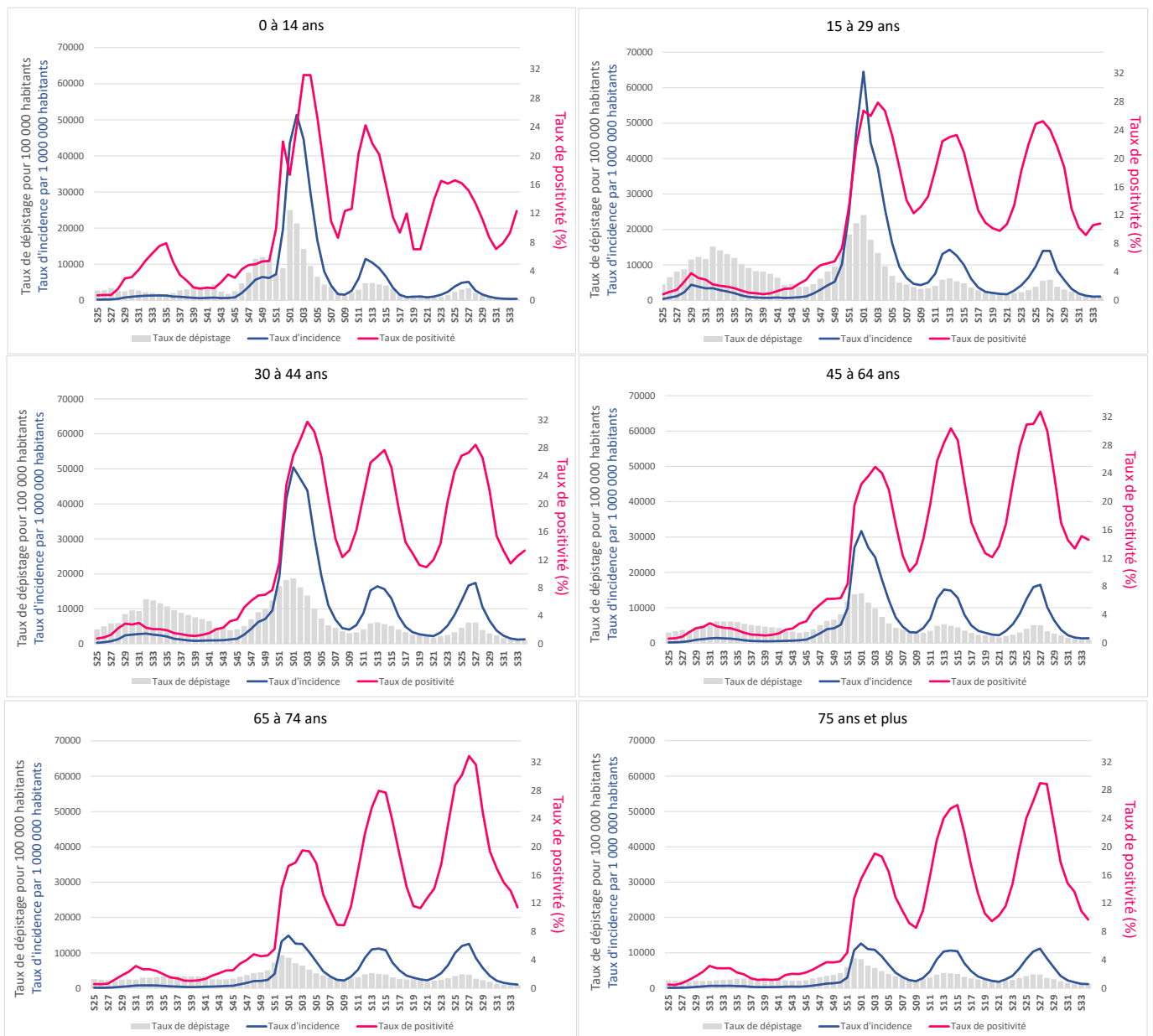
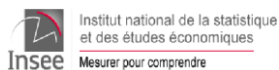


Figure 2. Évolution du taux d'incidence brut, du taux de dépistage pour 100 000 habitants et du taux de positivité (%) par classe d'âge, depuis S25/2021 et jusqu'en S34/2022, Île-de-France (source SI-DEP au 31/08/2022, données non-corrigés sur les jours fériés)



En collaboration avec

Agence régionale de santé (ARS) Île-de-France, Médecins libéraux, SAMU Centre 15, SOS Médecins, médecins urgentistes, réanimateurs, laboratoires hospitaliers de biologie médicale (APHP et hors APHP), laboratoires de biologie médicale de ville, Sociétés savantes d'infectiologie, de réanimation et de médecine d'urgence



Missions de Santé publique France

Surveiller, comprendre la dynamique de l'épidémie, anticiper les scénarii, mettre en place des actions pour prévenir et limiter la transmission du virus, mobiliser la réserve sanitaire. En région, coordonner la surveillance, investiguer, analyser les données, apporter l'expertise à l'ARS pour l'aide à la décision.

INFORMATION CORONAVIRUS COVID-19

QUE FAIRE DÈS LES PREMIERS SIGNES ?

Si vous avez de la fièvre, de la toux, mal à la gorge, le nez qui coule ou une perte du goût et de l'odorat :

- Consultez rapidement votre médecin pour qu'il décide si vous devez être testé
- En attendant les résultats, restez chez vous et évitez tout contact

GOUVERNEMENT.FR/INFO-CORONAVIRUS 0 800 130 000 (appel gratuit)

INFORMATION CORONAVIRUS COVID-19

PROTÉGEONS-NOUS LES UNS LES AUTRES

- Se laver régulièrement les mains ou utiliser une solution hydro-alcoolique
- Tousser ou éternuer dans son coude ou dans un mouchoir
- Se moucher dans un mouchoir à usage unique
- Porter correctement un masque quand la distance ne peut pas être respectée et dans les lieux où cela est obligatoire
- Respecter une distance d'au moins un mètre avec les autres
- Limiter au maximum ses contacts sociaux (6 maximum)
- Eviter de se toucher le visage
- Aérer les pièces 10 minutes, 3 fois par jour
- Saluer sans serrer la main et arrêter les embrassades

Utiliser les outils numériques (TousAntiCovid)

GOUVERNEMENT.FR/INFO-CORONAVIRUS 0 800 130 000 (appel gratuit)

Rédacteur en chef
Arnaud TARANTOLA

Equipe de rédaction
Santé publique France
Île-de-France

Anne ETCHEVERS
Nelly FOURNET
Mohamed HAMIDOUCHE
Lucile MIGAULT
Gabriela MODENESI
Annie-Claude PATY
Yassoungo SILUE
Aurélien ZHU-SOUBISE

Direction des régions (DiRe)

En collaboration à Santé publique France avec la Direction des maladies infectieuses (DMI), la Direction appui, traitements et analyse de données (Data)

Contact presse
presse@santepubliquefrance.fr

Diffusion Santé publique France
12 rue du Val d'Osne
94415 Saint-Maurice Cedex
www.santepubliquefrance.fr

Date de publication
31 août 2022

Numéro vert 0 800 130 000
7j/7 24h/24 (appel gratuit)

Sites associés :

- ▶ [SurSaUD®](#)
- ▶ [OSCOUR®](#)
- ▶ [SOS Médecins](#)
- ▶ [Réseau Sentinelles](#)
- ▶ [SI-VIC](#)
- ▶ [CépiDC](#)

