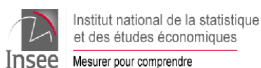


En collaboration avec :

Agence régionale de santé (ARS) Ile-de-France, Médecins libéraux, SAMU Centre 15, SOS Médecins, médecins urgentistes, réanimateurs, laboratoires hospitaliers de biologie médicale (APHP et hors APHP), laboratoires de biologie médicale de ville, Sociétés savantes d'infectiologie, de réanimation et de médecine d'urgence



CNR Virus des infections respira-



Indicateurs clés

En semaine 52, les indicateurs épidémiologiques sont globalement en baisse mais la circulation du SARS-CoV-2 se maintient à un niveau élevé dans notre région. Le recours au dépistage a fortement évolué ces dernières semaines du fait du contexte des fêtes de fin d'année ; il convient de rester prudent quant à l'analyse des indicateurs virologiques.

► Estimation du nombre de cas confirmés (du 13/05 au 27/12/2020)

520 965 cas positifs* au SARS-CoV-2 par RT-PCR et Tests antigéniques

* y compris les cas des possibles de réinfection (multi-testés positifs avec plus de 60 jours d'intervalle)

► Taux de positivité et Taux d'incidence (SI-DEP)

	S50-2020 (07 au 13/12)	S51-2020 (14 au 20/12)	S52-2020 (21 au 27/12)	Tendance en S52
Nombre de cas positifs	14 511	17 050	14 894	↘
Taux de positivité	5,6 %	3,6 %	2,4 %	↘
Taux d'incidence standardisé (tous âges) pour 100 000	118,2	138,9	121,3	↘
Taux d'incidence (≥ 65 ans) pour 100 000	120,6	142,0	129,8	↘

► Recours aux soins d'urgence

	S50-2020	S51-2020	S52-2020	Tendance en S52
Activité SOS Médecins pour suspicion de COVID-19	3,6 %	3,1 %	3,2 %	→
Activité aux urgences pour suspicion de COVID-19 Oscour®	1,9 %	2,1 %	2,4 %	↗

► Surveillance dans les Etablissements Sociaux et Médico-Sociaux

439 cas confirmés de COVID-19 parmi les résidents signalés en S52 (vs 551 en S51) et **161** parmi le personnel (vs 212 en S51)

9 décès recensés parmi les résidents en établissement pour personnes âgées en S52 (vs 32 en S51)

► Surveillance hospitalière (SI-VIC)

Diminution de l'ensemble des indicateurs SI-VIC

- ↘ - 5 % nouvelles hospitalisations
- ↘ - 16 % passages en soins critiques
- ↘ - 11 % nouveaux décès à l'hôpital

La surveillance virologique du SARS-CoV-2 vise au suivi exhaustif de l'ensemble des personnes testées. Elle s'appuie actuellement sur le système SI-DEP (système d'information de dépistage) ; les données transmises concernent les tests RT-PCR et les tests antigéniques réalisés dans les laboratoires, cabinets, pharmacies et autres lieux de tests.

Surveillance virologique via SI-DEP

Au niveau régional, le taux d'incidence standardisé diminue en S52, après deux semaines consécutives d'augmentation. Ce taux se situe à 120,4 cas pour 100 000 habitants en semaine 52 (vs 137,8 en S51) (Tableau 1 et Figure 1). Alors que le taux de dépistage a fortement augmenté en S52 dans tous les départements, on constate une diminution des taux d'incidence standardisés départementaux. Malgré une forte diminution de l'activité de dépistage le vendredi 25 décembre, jour traditionnellement chômé, le taux de test a augmenté en S52. L'évolution du recours au dépistage est constatée dans le contexte des fêtes de fin d'année et alors que de nombreuses personnes se sont faites tester dans la perspective de réunions familiales.

Les taux de positivité, indépendants de l'intensité du dépistage, poursuivent une baisse sur l'ensemble de la région, pouvant suggérer une diminution de la circulation virale. Au niveau régional, le taux de positivité passe de 3,6 % à 2,4 % entre S51 et S52. Le taux de positivité parmi les symptomatiques est de 9,9 %, en baisse par rapport à S51 (11,8 %) et il est de 1,5 % pour les asymptomatiques (2,1 % en S51).

L'ensemble des départements sont concernés par la baisse (Figure 2). Le taux de positivité le plus bas est observé à Paris, atteignant 1,6 %, et le plus élevé est observé en Seine-Saint-Denis (4,0 %).

La baisse des taux d'incidence et des taux de positivité concerne toutes les classes d'âge.

Tableau 1. Taux de tests réalisés pour le SARS-CoV-2, taux de positivité et taux d'incidence standardisé par semaine, Île-de-France (source SI-DEP au 30/12/2020). La semaine 51 correspond à la période du 14 au 20 décembre et la semaine 52 à celle du 21 au 27 décembre 2020.

Département	Taux d'incidence standardisé pour 100 000 habitants		Taux de tests pour 100 000 habitants		Taux de Positivité (%)	
	S51	S52	S51	S52	S51	S52
Paris	143,5	134,3	6 718	8 742	2,2	1,6
Seine-et-Marne	133,9	118,9	2 747	3 449	4,7	3,3
Yvelines	123,0	108,0	3 291	4 491	3,7	2,4
Essonne	117,8	104,3	2 817	3 426	4,1	3,0
Hauts-de-Seine	119,2	108,0	4 734	6 436	2,6	1,7
Seine-Saint-Denis	160,5	133,8	2 842	3 287	5,5	4,0
Val-de-Marne	160,5	133,4	3 531	4 429	4,6	3,1
Val-d'Oise	146,3	117,9	2 807	3 457	5,2	3,4
Île-de-France	137,8	120,4	3 883	4 979	3,6	2,4

Figure 1. Taux d'incidence standardisé des personnes testées pour le SARS-CoV-2 par semaine et par département, Île-de-France (source SI-DEP, au 30/12/2020)

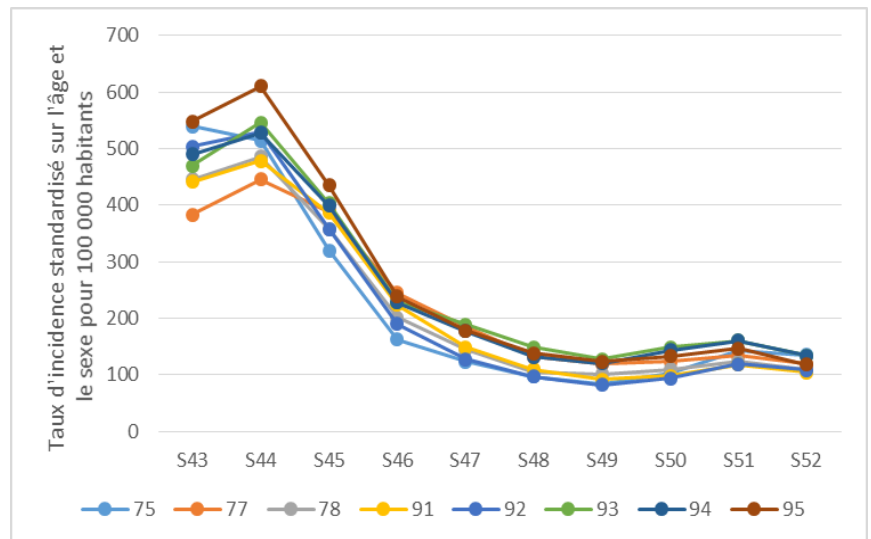
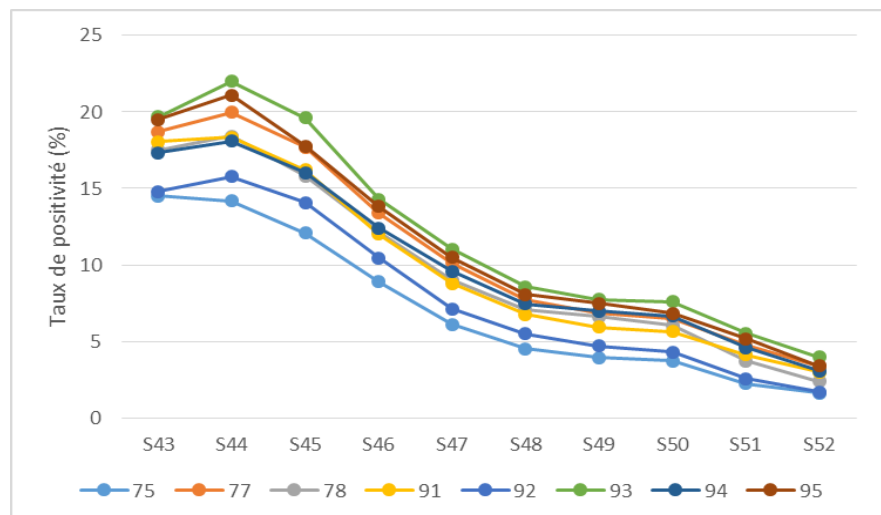


Figure 2. Taux de positivité pour le SARS-CoV-2 par semaine et par département, Île-de-France (source SI-DEP, au 30/12/2020)

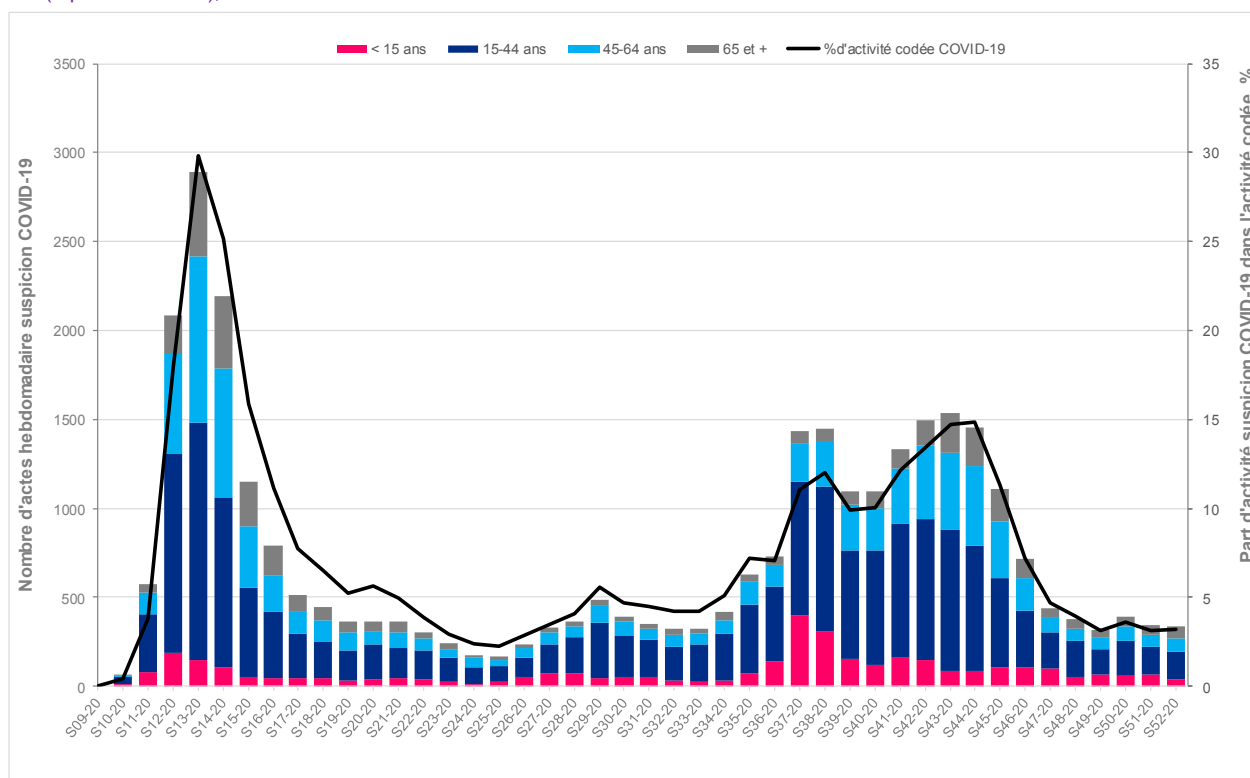


Actes/consultations pour suspicion de COVID-19 de SOS Médecins

Source : SOS Médecins, au 29/12/2020 à 12h

Après une légère baisse constatée la semaine passée, l'activité **SOS Médecins** pour « suspicion de COVID-19 » était stable à 3,2 % en S52. Cette tendance n'était pas homogène pour toutes les classes d'âge. En effet, l'activité était en baisse chez les enfants de moins de 15 ans (-35 %) et en hausse chez les adultes âgés de plus de 45 ans (+20 % chez les 45-64 ans et +17 % chez les 65 ans et plus).

Figure 3. Nombre hebdomadaire d'actes SOS Médecins pour suspicion de COVID-19 et part d'activité (%) par classe d'âge, depuis la semaine S09 (à partir du 24/02), Île-de-France



Réseau Sentinelles

Source : Réseau Sentinelles, au 29/12/2020 à 14h

La surveillance spécifique du COVID-19 du **Réseau Sentinelles** a été mise en place le 17 mars. Ces résultats doivent être lus avec précaution car il s'agit des infections respiratoires aiguës (IRA) sans distinction de causalité. Ils nécessitent d'être croisés avec les résultats virologiques du Réseau Sentinelles (analysés actuellement uniquement au niveau national).

Taux estimés de (télé-) consultations pour une infection respiratoire aiguë (IRA) en semaine 52 (du 21 au 27 décembre 2020)

- **S51** : 30 consultations / 100 000 habitants (IC à 95 % : [12 – 48])
- **S52** : 44 consultations / 100 000 habitants (IC à 95 % : [10 – 78])

En semaine 52, le **taux de (télé-) consultations pour une IRA** était au-dessus du taux estimé la semaine précédente. Le nombre de nouveaux cas d'IRA était estimé à 5 422 (IC à 95 % [1 212 – 9 632]).

Le taux de (télé-) consultations francilien restait en dessous du taux national, lequel a été estimé à 67 cas /100 000 habitants, IC à 95 % [52 - 82] pour la semaine 52.

Depuis la semaine 37, sur les 520 patients prélevés sur le territoire national, 19 % étaient positifs pour la SARS-CoV2 et 42 % pour le rhinovirus. Un prélèvement s'est avéré positif pour un virus grippal de type B/Victoria en semaine 49.

Surveillance à l'hôpital

Source : Réseau Oscour®, au 29/12/2020 à 12h

Pour la deuxième semaine consécutive et après six semaines de baisse, la part des **passages aux urgences hospitalières (Oscour)** pour « suspicion de COVID-19 » augmentait en S52, passant de 2,1 % à 2,4 % et concernait les adultes âgés de 45 ans et plus. Cette hausse s'accompagnait également d'une hausse du taux d'hospitalisation après passage aux urgences pour « suspicion de COVID-19 ».

La hausse de l'activité pour « suspicion de COVID-19 » était essentiellement visible dans les Hauts-de-Seine et à Paris. Les départements franciliens montraient une activité pour « suspicion de COVID-19 » comprise entre 1,9 et 3,2 %, correspondant respectivement aux Hauts-de-Seine et à la Seine-Saint-Denis.

Figure 4. Nombre hebdomadaire de passages aux urgences pour suspicion de COVID-19 et part d'activité (%) par classe d'âge, depuis la semaine 09/2020 (à partir du 24/02/20), Île-de-France (source : OSCOUR®)

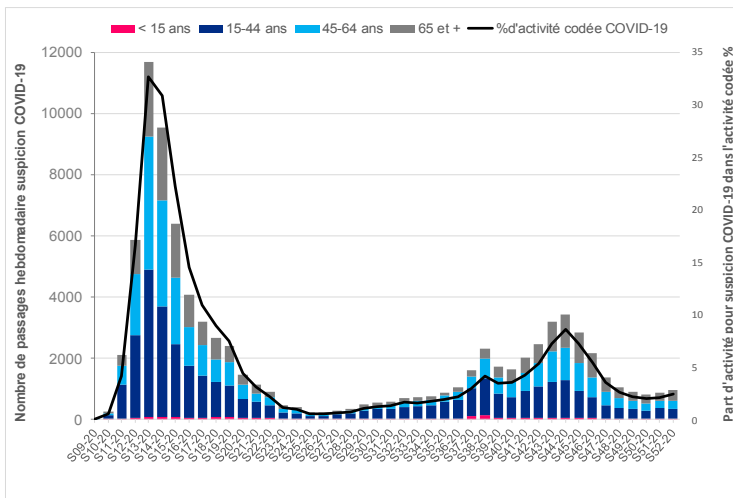


Figure 5. Taux hebdomadaire de passages pour suspicion de COVID-19 pour 100 passages aux urgences par département, semaine 52/2020, Île-de-France (source : OSCOUR®)

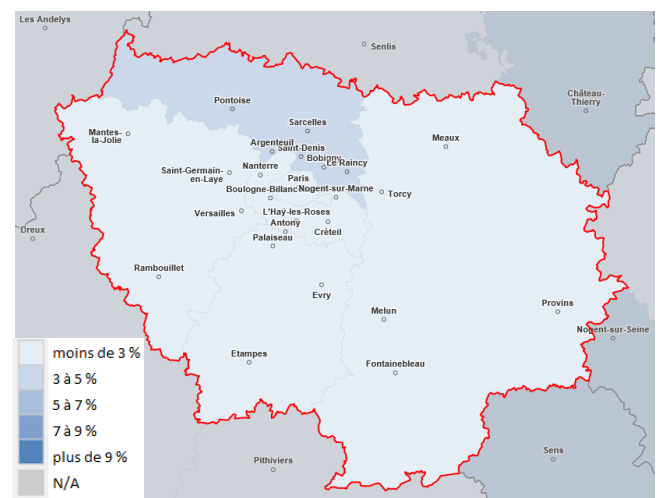
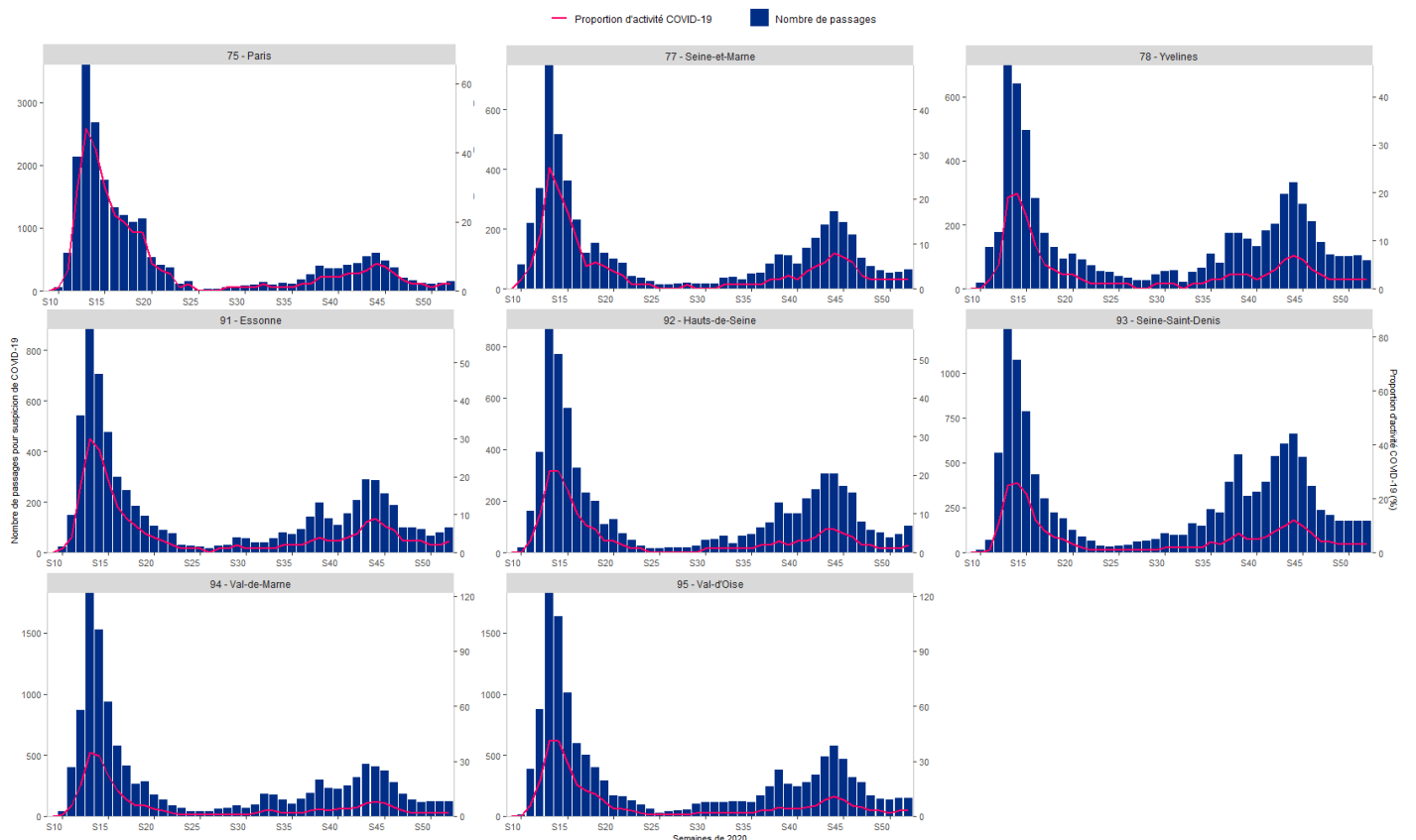


Figure 6. Nombre hebdomadaire de passages aux urgences pour suspicion de COVID-19 et part d'activité (%) par département, depuis la semaine S09 (à partir du 24/02/2020), Île-de-France (source : OSCOUR®)



Surveillance à l'hôpital (source SI-VIC)

Pour la deuxième semaine consécutive, l'ensemble des **indicateurs hospitaliers** sont en baisse en S52 après le rebond des déclarations observé en semaine S50. Les passages en services de réanimation décroissent de 16 % avec 212 nouvelles déclarations atteignant la valeur la plus basse observée depuis la semaine 39. Les décès déclarés baissent de 11 % en S52 avec 237 déclarations. Au niveau des hospitalisations, la lente décroissance se poursuit avec 1 322 déclarations correspondant à une baisse de 5 % en S52 après une baisse de 8 % en S51.

Le taux d'incidence des hospitalisations descend à 11,3 pour 100 000 franciliens tandis que celui des passages en services critiques est stable à 2,0 pour 100 000 franciliens.

L'analyse par date de déclaration permet d'apprécier de façon réactive l'évolution récente de la dynamique épidémique.

Figure 7. Evolution des hospitalisations, dont les hospitalisations en soins critiques (réanimation, soins continus et soins intensifs) et des décès, par date de déclaration, Île-de-France, du 21/09 au 27/12/2020.

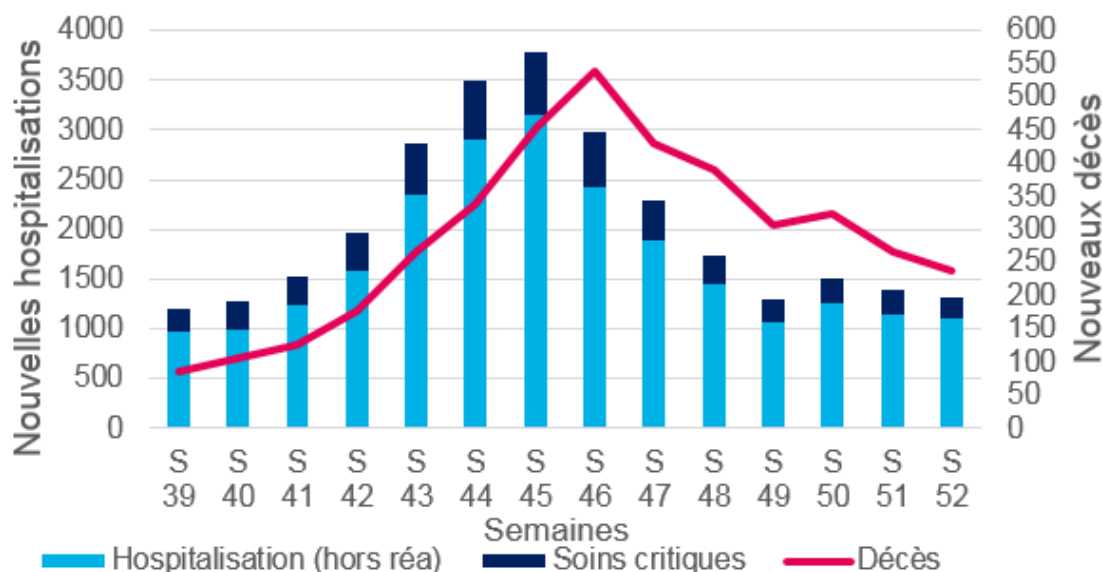
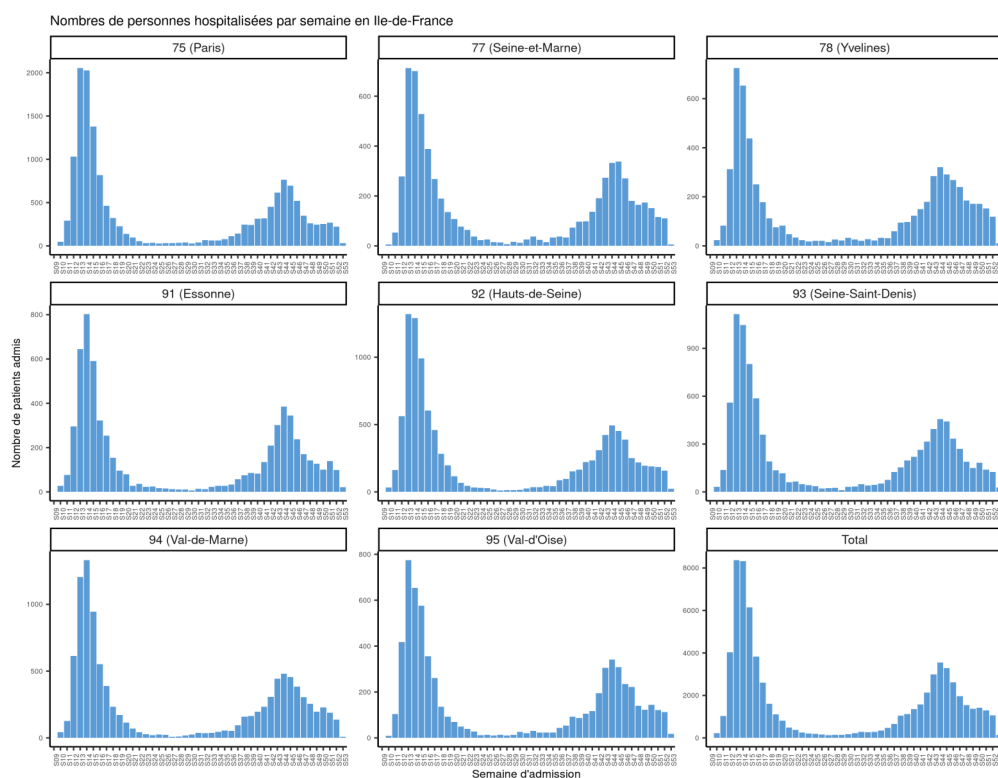


Figure 8. Evolution des nouvelles hospitalisations par département de prise en charge en fonction de la date d'admission en région Île-de-France, entre S09 et S52-2020 (extraction du 29/12/2020).

L'analyse par date d'admission permet d'apprécier l'évolution réelle de la dynamique épidémique, mais les données des dernières semaines sont cependant susceptibles d'être redressées à partir des déclarations tardives à venir.

A la date du 29 décembre 2020, on observe le maintien d'un plateau des nouvelles hospitalisations en région Île-de-France depuis S48 accompagné du léger rebond des hospitalisations décrit en semaine 50. Les données des dernières semaines sont amenées à être consolidées.



Recensement des cas de COVID-19 chez les professionnels en établissements de santé (Enquête)

Face à l'épidémie de Covid-19, les professionnels de santé sont parmi les plus exposés. Santé publique France, en partenariat avec le Geres (Groupe d'étude sur le risque d'exposition des soignants aux agents infectieux), et avec l'appui des CPIas (Centre d'appui pour la prévention des infections associées aux soins), des équipes opérationnelles d'hygiène et de médecine du travail, ont élaboré une enquête sur les cas de Covid-19 chez les professionnels de santé. Cette surveillance a pour objectif de recenser les professionnels salariés d'un établissement de santé d'hospitalisation, public ou privé, ayant été infectés par le SARS-CoV-2 depuis le 1^{er} mars 2020. Rappel : ces données sont déclarées chaque semaine par un référent par établissement, et sont susceptibles d'être modifiées *a posteriori* au cours de la période de surveillance.

Les professionnels de santé libéraux peuvent, s'ils ont été atteints, participer à l'enquête proposée sur le site du Geres (<https://geres-covid.voozanoo.net/geres#!>), ouverte à tous les professionnels de santé quel que soit leur mode d'exercice, pour documenter les circonstances de leur contamination.

Sont présentés ici les résultats disponibles au 28/12/2020 de l'enquête sur les professionnels Covid-19, recensés dans les établissements de santé d'Île-de-France. Ils ne permettent pas de documenter les circonstances de contamination de ces professionnels de santé, en lien ou pas avec une exposition sur leur lieu de travail. Cent quarante quatre établissements de santé d'Île-de-France ont participé au moins une fois à l'enquête.

436 nouveaux cas ont été recensés en Île-de-France entre le 14 et le 28 décembre 2020 (*versus* 581 sur la quinzaine précédente). Il n'y a pas eu de nouveau décès depuis le 30 juin 2020. Neuf décès sont dénombrés depuis le début de l'enquête (2 médecins, 3 aides-soignants, 1 autre PS, 3 autres non soignants).

La proportion de professionnels en ES infectés parmi l'ensemble des professionnels dans les établissements participants est estimée au 28 décembre à 10,8 % en Île-de-France, *versus* 6,2 % au niveau national.

Du fait de son mode de recueil déclaratif, l'estimation fournie par cette enquête correspond à un seuil minimal des contaminations des professionnels de santé. Il est important que les établissements continuent à participer à cette enquête, afin que le recensement des cas soit le plus exhaustif possible.

Figure 9. Proportion (%) de professionnels en établissements de santé déclarés infectés par le SARS-CoV-2 parmi l'ensemble des professionnels dans les établissements participants (données au 28 décembre)

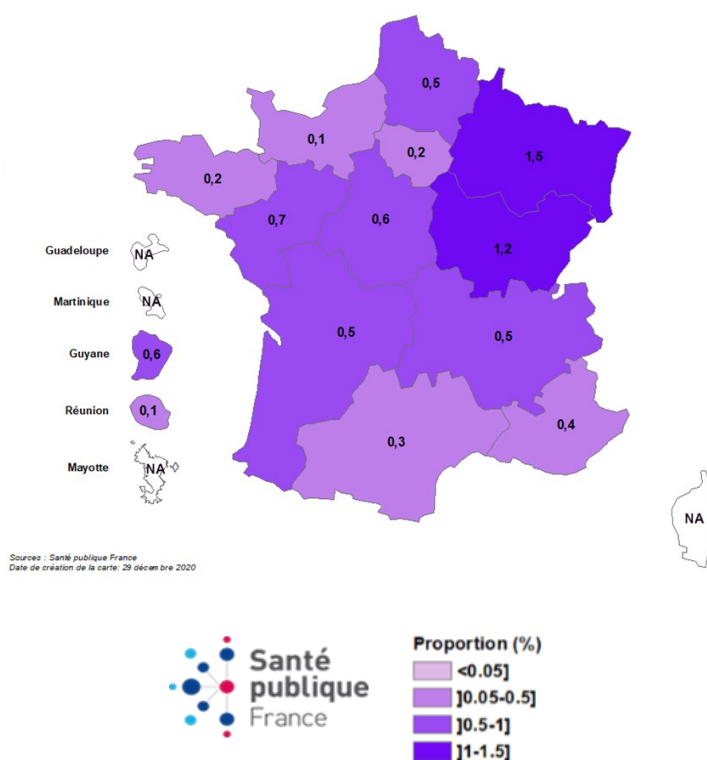


Tableau 2. Répartition par métier des professionnels en ES déclarés infectés par le SARS-CoV-2 en Île-de-France entre le 01/03 et le 28/12/2020

Profession	Nombre de cas	Proportion parmi les cas (%)
Médecins	1 327	8%
Sage-femmes	86	< 1%
Infirmiers	3 092	18%
Kinés	129	1%
Aide-soignants	2 665	15%
Internes	436	2%
Elèves	304	2%
Autres soignants	1 836	11%
Autres non-soignants	1 136	7%
Inconnu	6 452	37%
Île-de-France	17 463	100 %

*Source de données pour le nombre total de professionnels par catégorie professionnelle par région : SAE, données 2018 <https://www.sae-diffusion.sante.gouv.fr/sae-diffusion/accueil.htm>

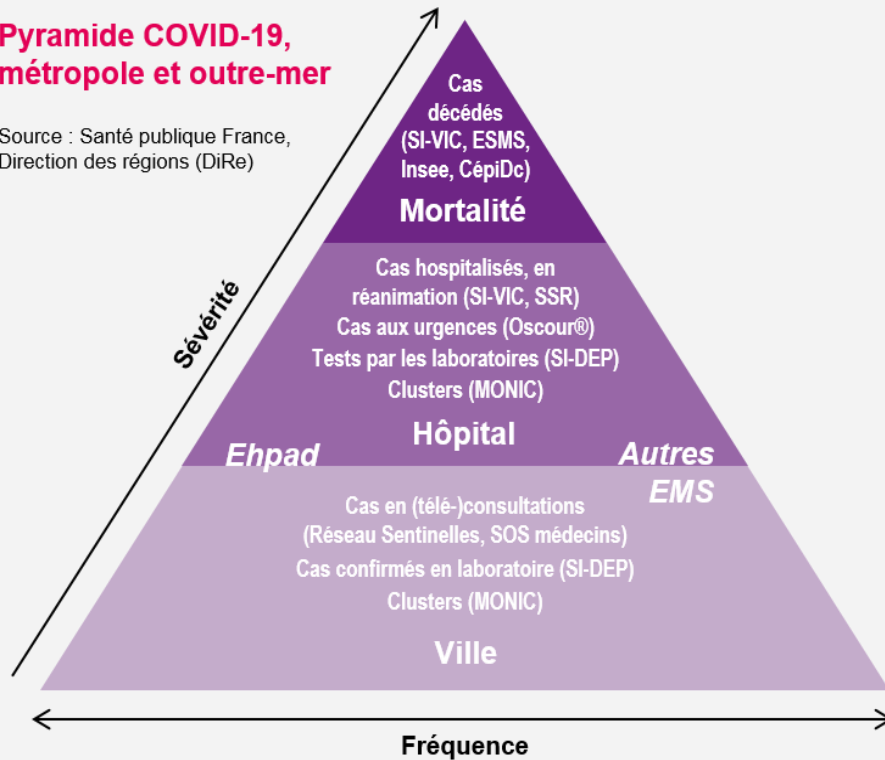
NB : Les cas survenus parmi la catégorie professionnelle « élèves » n'ont pas été pris en compte dans cette analyse, en l'absence de dénominateur connu.

Mission de Santé publique France

Surveiller, comprendre la dynamique de l'épidémie, anticiper les scénarii, mettre en place des actions pour prévenir et limiter la transmission du virus, mobiliser la réserve sanitaire. En région, coordonner la surveillance, investiguer, analyser les données, apporter l'expertise à l'ARS pour l'aide à la décision.

Pyramide COVID-19, métropole et outre-mer

Source : Santé publique France, Direction des régions (DiRe)



CépiDc-Inserm : Centre d'épidémiologie sur les causes médicales de décès ; Ehpad : Etablissement d'hébergement pour personnes âgées dépendantes ; EMS : Etablissement médico-social ; ESMS : Etablissement social et médico-social ; Insee : Institut national de la statistique et des études économiques ; MONIC : Système d'information de monitoring des clusters ; Oscour® : Organisation de la surveillance coordonnée des urgences ; SI-DEP : Système d'informations de dépistage ; SI-VIC : Système d'information des victimes ; SSR : Services sentinelles de réanimation/soins intensifs

Rédacteur en chef

Dr Anne LAPORTE

Equipe de rédaction

Santé publique France Ile-de-France

Clémentine CALBA
Camille DAVISSE
Anne ETCHEVERS
Céline FRANCOIS
Florence KERMAREC
Sarah MAHDJOUR
Gabriela MODENESI
Annie-Claude PATY
Yassoung SILUE
Jeanne TAMARELLE
Aurélien ZHU-SOUBISE
Carole LECHAUVE
Luisa FLORES

Direction des régions (DiRe)

En collaboration à Santé publique France avec la Direction des maladies infectieuses (DMI), la Direction appui, traitements et analyse de données (Data)

Contact presse

presse@santepubliquefrance.fr

Diffusion Santé publique France

12 rue du Val d'Osne
94415 Saint-Maurice Cedex

www.santepubliquefrance.fr

Date de publication

03 décembre 2020

Numéro vert 0 800 130 000

7j/7 24h/24 (appel gratuit)

Sites associés :

- ▶ [SurSaUD@](#)
- ▶ [OSCOUR@](#)
- ▶ [SOS Médecins](#)
- ▶ [Réseau Sentinelles](#)
- ▶ [SI-VIC](#)
- ▶ [CépiDC](#)



INFORMATION CORONAVIRUS COVID-19

QUE FAIRE DÈS LES PREMIERS SIGNES ?

Si vous avez de la fièvre, de la toux, mal à la gorge, le nez qui coule ou une perte du goût et de l'odorat :

- Consultez rapidement votre médecin pour qu'il décide si vous devez être testé
- En attendant les résultats, restez chez vous et évitez tout contact

0 800 130 000 (appel gratuit)

INFORMATION CORONAVIRUS COVID-19

PROTÉGEONS-NOUS LES UNS LES AUTRES

- Se laver régulièrement les mains ou utiliser une solution hydro-alcoolique
- Tousser ou éternuer dans son coude ou dans un mouchoir
- Se moucher dans un mouchoir à usage unique puis le jeter
- Éviter de se toucher le visage
- Respecter une distance d'au moins un mètre avec les autres
- Saluer sans serrer la main et arrêter les embrassades
- Porter un masque quand la distance d'un mètre ne peut pas être respectée et dans tous les lieux où cela est obligatoire

0 800 130 000 (appel gratuit)