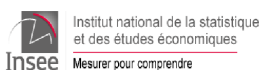
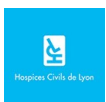


En collaboration avec :

Agence régionale de santé (ARS) Ile-de-France, Médecins libéraux, SAMU Centre 15, SOS Médecins, médecins urgentistes, réanimateurs, laboratoires hospitaliers de biologie médicale (APHP et hors APHP), laboratoires de biologie médicale de ville, Sociétés savantes d'infectiologie, de réanimation et de médecine d'urgence



CNR Virus des infections respira-



## Indicateurs clés

Le nombre de personnes positives est en augmentation du fait d'un plus grand nombre de tests réalisés. Toutefois, parmi les personnes testées le taux de positivité est plus faible que les semaines précédentes. Le taux d'incidence standardisé est de 137 pour 100 000 habitants en semaine 51 (vs 117,3 en S50), restant à un niveau encore élevé. Ces tendances sont observées dans tous les départements de la région et concernent toutes les classes d'âge.

En S51, les indicateurs hospitaliers sont en légère baisse, excepté dans les établissements sociaux et médico-sociaux, où on observe une légère hausse.

### ► Estimation du nombre de cas confirmés (du 13/05 au 20/12/2020)

**503 559 cas positifs au SARS-CoV-2 par RT-PCR et Tests antigéniques**

### ► Taux de positivité et Taux d'incidence (SI-DEP)

	S49-2020 (30/11 au 06/12)	S50-2020 (07 au 13/12)	S51-2020 (14 au 20/12)	Tendance en S51*
Nombre de cas positifs	12 797	14 478	16 944	↗
Taux de positivité	6,0 %	5,6 %	3,6 %	↘
Taux d'incidence standardisé (tous âges) pour 100 000	104,0	117,3	137,0	↗
Taux d'incidence (≥ 65 ans) pour 100 000	104,9	120,5	141,1	↗

### ► Recours aux soins d'urgence

	S49-2020	S50-2020	S51-2020	Tendance en S51
Activité SOS Médecins pour suspicion de COVID-19	3,1 %	3,6 %	3,1 %	↘
Activité aux urgences pour suspicion de COVID-19 Oscour®	2,2 %	1,9 %	2,1 %	↗

### ► Surveillance dans les Etablissements Sociaux et Médico-Sociaux

**551** cas confirmés de COVID-19 parmi les résidents signalés en S51 (vs 393 en S50) et **212** parmi le personnel (vs 187 en S50)

**32** décès recensés parmi les résidents en établissement pour personnes âgées en S51 (vs 7 en S50)

### ► Surveillance hospitalière (SI-VIC)

Diminution de l'ensemble des indicateurs SI-VIC

- ↘ - 8 % nouvelles hospitalisations
- ↘ - 3 % passages en soins critiques
- ↘ - 17 % nouveaux décès à l'hôpital

**Tableau 1.** Taux de tests réalisés pour le SARS-CoV-2, taux de positivité et taux d'incidence standardisé par semaine, Île-de-France (source SI-DEP au 23/12/2020). La semaine 50 correspond à la période du 07 au 13 décembre et la semaine 51 à celle du 14 au 20 décembre 2020.

Département	Taux d'incidence standardisé pour 100 000 habitants		Taux de tests pour 100 000 habitants		Taux de Positivité (%)	
	S50	S51	S50	S51	S50	S51
Paris	103,0	142,2	2 893	6 625	3,7	2,3
Seine-et-Marne	122,9	133,2	1 811	2 681	6,5	4,8
Yvelines	109,1	122,1	1 779	3 243	6,0	3,7
Essonne	98,1	116,9	1 741	2 774	5,7	4,2
Hauts-de-Seine	93,8	118,3	2 211	4 669	4,3	2,6
Seine-Saint-Denis	148,7	159,7	1 938	2 803	7,6	5,6
Val-de-Marne	142,7	160,0	2 158	3 498	6,7	4,6
Val-d'Oise	132,8	146,1	1 901	2 756	6,8	5,3
<b>Île-de-France</b>	<b>117,3</b>	<b>137,0</b>	<b>2 108</b>	<b>3826</b>	<b>5,6</b>	<b>3,6</b>

La surveillance virologique du SARS-CoV-2 vise au suivi exhaustif de l'ensemble des personnes testées. Elle s'appuie actuellement sur le système SI-DEP (système d'information de dépistage) ; les données transmises concernent les tests RT-PCR et les tests antigéniques réalisés dans les laboratoires, cabinets, pharmacies et autres lieux de tests.

## Surveillance virologique via SI-DEP

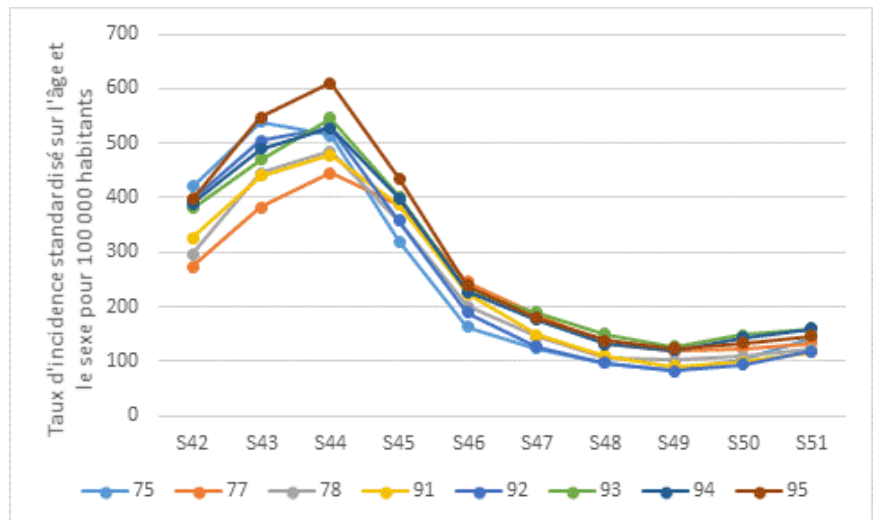
Le taux d'incidence standardisé régional augmente à nouveau depuis la semaine 49, bien que de manière modérée. Au niveau régional, ce taux se situe à 137,0 cas pour 100 000 habitants en semaine 51 (vs 117,3 en S50) (Tableau 1 et Figure 1). Tous les départements sont concernés par cette hausse, qui est très probablement liée à une hausse concomitante du taux de tests. Ce dernier a pratiquement doublé en une semaine, et a particulièrement augmenté à Paris et dans les Hauts-de-Seine.

En revanche, les taux de positivité, indépendants de l'intensité du dépistage, sont toujours en baisse sur l'ensemble de la région, indiquant que la circulation virale est moindre. Au niveau régional, le taux de positivité passe de 5,6 % à 3,6 % entre S50 et S51. Le taux de positivité parmi les symptomatiques est de 11,8 %, en baisse par rapport à S50 (13,6 %) et de 2,1% pour les asymptomatiques (3,6 % en S50).

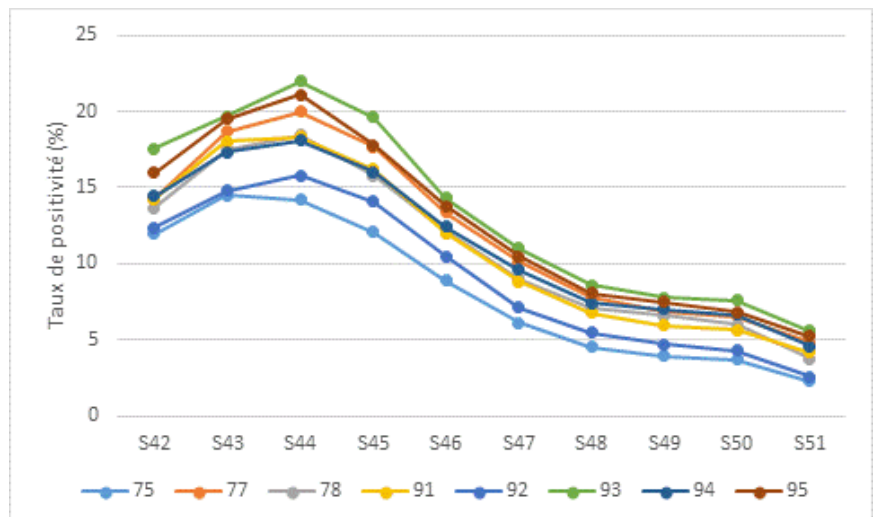
L'ensemble des départements sont concernés par la baisse (Figure 2). Le taux de positivité le plus bas est observé à Paris, atteignant 2,3 %, et le plus élevé est observé en Seine-Saint-Denis (5,6 %).

La baisse des taux de positivité concerne toutes les classes d'âge, sauf celle des plus de 90 ans. Les baisses les plus importantes sont notées pour les classes d'âge 0-10 ans et 10-20 ans.

**Figure 1.** Taux d'incidence standardisé des personnes testées pour le SARS-CoV-2 par semaine et par département, Île-de-France (source SI-DEP, au 23/12/2020)



**Figure 2.** Taux de positivité pour le SARS-CoV-2 par semaine et par département, Île-de-France (source SI-DEP, au 23/12/2020)



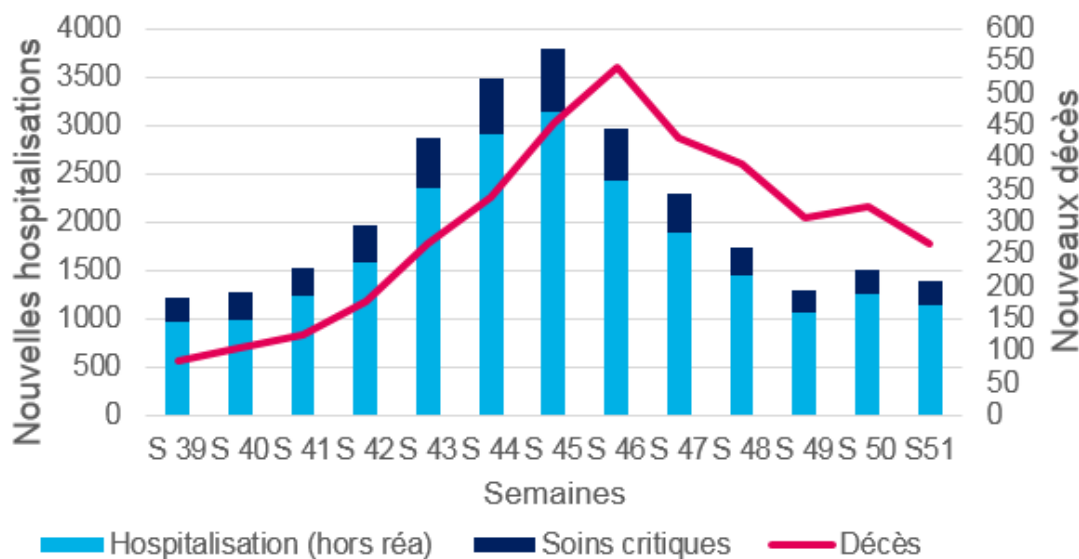
## Surveillance à l'hôpital (source SI-VIC)

Le rebond généralisé des déclarations observé en semaine 50 sur l'ensemble des indicateurs hospitaliers ne se poursuit pas en S51. A la place, on observe une stabilisation des nouveaux passages en services de soins critiques, passant de 323 à 267 nouvelles déclarations (-3%), une légère baisse des nouvelles hospitalisations passant de 261 à 252 (-8%) et une reprise de décroissance des déclarations des décès passant de 1451 à 1270 (-17%).

Le taux d'incidence des hospitalisations descend à 11,3 pour 100 000 franciliens tandis que celui des passages en services critiques est stable à 2,0 pour 100 000 franciliens.

L'analyse par date de déclaration permet d'apprécier de façon réactive l'évolution récente de la dynamique épidémique.

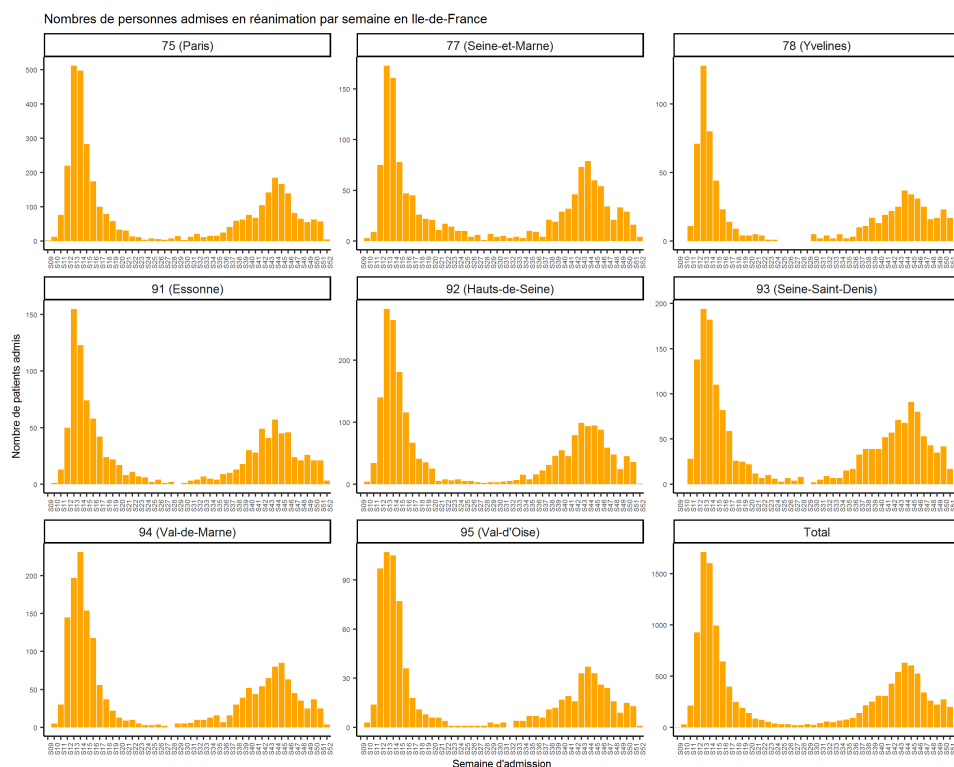
**Figure 10.** Evolution des hospitalisations, dont les hospitalisations en soins critiques (réanimation, soins continus et soins intensifs) et des décès, par date de déclaration, Ile-de-France, du 21/09 au 20/12/2020.



L'analyse par date d'admission permet d'apprécier l'évolution réelle de la dynamique épidémique, mais les données des dernières semaines sont cependant susceptibles d'être redressées à partir des déclarations tardives à venir.

A la date du 22 décembre 2020, on observe que le rebond des passages en soins critiques avait commencé dès la semaine 50 en n'épargnant que les départements de la Seine-et-Marne et de l'Essonne. Les dernières semaines sont amenées à être consolidées.

**Tableau 2.** Evolution des passages en services critiques par département de prise en charge en fonction de la date d'admission en région Ile-de-France, entre S09 et S51-2020 (extraction du 22 déc).

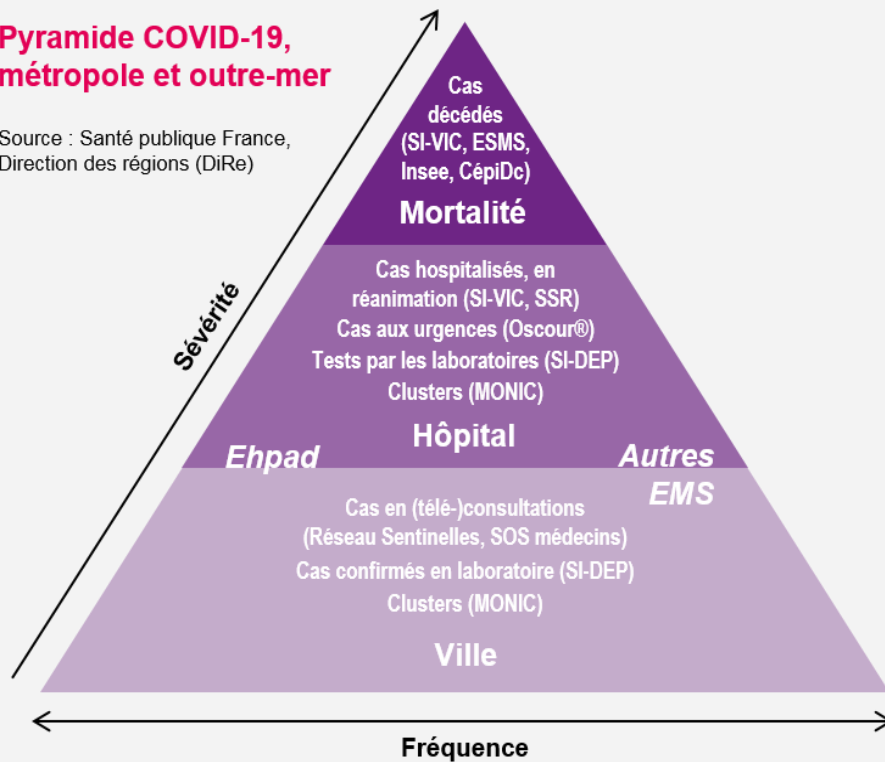


## Mission de Santé publique France

Surveiller, comprendre la dynamique de l'épidémie, anticiper les scénarii, mettre en place des actions pour prévenir et limiter la transmission du virus, mobiliser la réserve sanitaire. En région, coordonner la surveillance, investiguer, analyser les données, apporter l'expertise à l'ARS pour l'aide à la décision.

### Pyramide COVID-19, métropole et outre-mer

Source : Santé publique France, Direction des régions (DiRe)



CépiDc-Inserm : Centre d'épidémiologie sur les causes médicales de décès ; Ehpad : Etablissement d'hébergement pour personnes âgées dépendantes ; EMS : Etablissement médico-social ; ESMS : Etablissement social et médico-social ; Insee : Institut national de la statistique et des études économiques ; MONIC : Système d'information de monitoring des clusters ; Oscour® : Organisation de la surveillance coordonnée des urgences ; SI-DEP : Système d'informations de dépistage ; SI-VIC : Système d'information des victimes ; SSR : Services sentinelles de réanimation/soins intensifs

Rédacteur en chef

Dr Anne LAPORTE

Equipe de rédaction

Santé publique France Ile-de-France

Clémentine CALBA  
Camille DAVISSE  
Anne ETCHEVERS  
Céline FRANCOIS  
Florence KERMAREC  
Sarah MAHDJOUR  
Gabriela MODENESI  
Annie-Claude PATY  
Yassoung SILUE  
Jeanne TAMARELLE  
Aurélien ZHU-SOUBISE  
Carole LECHAUVE  
Luisa FLORES

Direction des régions (DiRe)

En collaboration à Santé publique France avec la Direction des maladies infectieuses (DMI), la Direction appui, traitements et analyse de données (Data)

Contact presse

[presse@santepubliquefrance.fr](mailto:presse@santepubliquefrance.fr)

Diffusion Santé publique France

12 rue du Val d'Osne  
94415 Saint-Maurice Cedex

[www.santepubliquefrance.fr](http://www.santepubliquefrance.fr)

Date de publication

03 décembre 2020

Numéro vert 0 800 130 000

7j/7 24h/24 (appel gratuit)

Sites associés :

- ▶ [SurSaUD@](#)
- ▶ [OSCOUR@](#)
- ▶ [SOS Médecins](#)
- ▶ [Réseau Sentinelles](#)
- ▶ [SI-VIC](#)
- ▶ [CépiDC](#)



INFORMATION CORONAVIRUS COVID-19

### QUE FAIRE DÈS LES PREMIERS SIGNES ?

**Si vous avez de la fièvre, de la toux, mal à la gorge, le nez qui coule ou une perte du goût et de l'odorat :**

- Consultez rapidement votre médecin pour qu'il décide si vous devez être testé
- En attendant les résultats, restez chez vous et évitez tout contact

0 800 130 000 (appel gratuit)

INFORMATION CORONAVIRUS COVID-19

### PROTÉGEONS-NOUS LES UNS LES AUTRES

- Se laver régulièrement les mains ou utiliser une solution hydro-alcoolique
- Toussier ou éternuer dans son coude ou dans un mouchoir
- Se moucher dans un mouchoir à usage unique puis le jeter
- Éviter de se toucher le visage
- Respecter une distance d'au moins un mètre avec les autres
- Saluer sans serrer la main et arrêter les embrassades
- Porter un masque quand la distance d'un mètre ne peut pas être respectée et dans tous les lieux où cela est obligatoire

0 800 130 000 (appel gratuit)