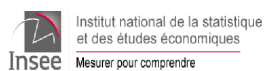
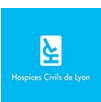


En collaboration avec :

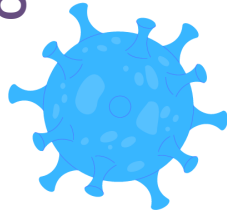
Agence régionale de santé (ARS) Grand Est, Médecins libéraux, SAMU Centre 15, SOS médecins, médecins urgentistes, réanimateurs, laboratoires de biologie médicale hospitaliers et de ville, Sociétés savantes d'infectiologie, de réanimation et de médecine d'urgence



CNR Virus des infections respira-



COVID-19 CHIFFRES CLÉS GRAND EST



Nouvelles infections SARS-Cov-2 — Semaine 38

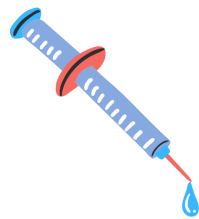
Nombre de cas	Taux d'incidence
2 600	47,2 cas/100 000 hab.
↘	↘



Prise en charge médicale pour Covid-19 — Semaine 38

Nombre consultations SOS médecins	Nombre passages aux urgences	Nombre hospitalisations
108	96	147*
↘	↘	↘

*Dont 42 en soins critiques



Vaccination anti-Covid-19 — Semaine 38

Couverture vaccinale initiation (au moins 1 dose)	Couverture vaccinale schéma complet
74,1 %	71,7 %

Covid 19 – Que faut-il retenir ?

En Grand Est, le nombre de nouveaux cas continue de diminuer en semaine 38-2021 (2 600 contre 3 790 en semaine 37-2021), tandis que le nombre de personnes testées est en légère baisse (269 535 en semaine 38 contre 282 574 en semaine 37-2021). Le taux d'incidence baisse lui aussi à 47,2 nouveaux cas pour 100 000 habitants, et passe légèrement en dessous du seuil de circulation active du virus (fixé à 50 pour 100 000 habitants). Le taux de positivité diminue (1,0 % contre 1,3 % en semaine 37-2021).

La circulation virale est en baisse dans toutes les classes d'âge, avec une diminution plus marquée chez les 10-19 ans (-39%). Les taux d'incidence varient de 25,3 nouveaux cas pour 100 000 habitants chez les 60-69 ans, à 76,7 pour 100 000 habitants chez les 0-9 ans.

A l'échelle départementale, la circulation virale est en baisse dans tous les départements, à l'exception des Ardennes et de l'Aube où les taux d'incidence sont stables par rapport à la semaine précédente (33,5 cas / 100 000 habitants en semaine 38 contre 33,9 cas / 100 000 habitants en semaine 37-2021 dans les Ardennes et 43 cas / 100 000 en semaine 38 contre 48 cas / 100 000 dans l'Aube). En semaine 38-2021, les taux d'incidence dépassent le seuil de circulation virale active de 50 nouveaux cas pour 100 000 habitants dans 2 départements : la Moselle (69,4 cas / 100 000 habitants), le Haut-Rhin (59,1 cas / 100 000 habitants).

La mutation L452R (correspondant majoritairement au variant Delta) reste largement majoritaire en semaine 38-2021 en région Grand Est, avec un taux de positivité pour cette mutation de 96 % dans les prélèvements criblés. Le taux de criblage régional pour la recherche de mutations est de 64 %. Cependant, le taux de criblage est très hétérogène selon les départements, les Ardennes et l'Aube présentant les taux les plus faibles (respectivement 27 % et 36 %).

La circulation virale engendre toujours des cas graves de Covid-19 nécessitant une hospitalisation, en soins critiques pour les plus sévères, ainsi que des décès. Même si la pression sur le système de soin régional est modérée, elle continue depuis plusieurs semaines. Ainsi :

- le nombre de passages aux urgences pour suspicion de Covid-19 est en baisse (96 passages en semaine 38 et 177 en semaine 37) et représente 0,4 % de l'activité des services d'urgence de la région ;
- le nombre de nouvelles hospitalisations (n=147) est en diminution par rapport à la semaine précédente. Le nombre de nouvelles admissions en réanimation et soins intensifs (n=42) pour Covid-19 est également en diminution par rapport à la semaine précédente ;
- le nombre de décès liés à la Covid-19 dans les établissements de santé est en hausse (n=41 en semaine 38 contre n=22 en semaine 37). Entre le 1er septembre 2020 et le 26 septembre 2021, 6 740 patients Covid-19 hospitalisés sont décédés dans les établissements de santé de la région ;
- le nombre de consultations pour suspicion de Covid-19 des associations SOS Médecins de la région est en baisse en semaine 38 (108 consultations contre 129 en semaine 37) représentant 1,9 % des consultations (2,5 % la semaine précédente).

Au sein des établissements sociaux et médico-sociaux de la région, depuis le 1er septembre 2020, 11 817 cas confirmés de Covid-19 ont été signalés parmi les résidents et 5 997 parmi le personnel. Les établissements médicalisés pour personnes âgées étaient les plus touchés : ils représentaient 78 % de ces cas chez les résidents et 78 % chez le personnel.

Depuis le 1^{er} septembre 2020, 1 018 résidents d'établissements médicalisés et non médicalisés pour personnes âgées sont décédés au sein de leur établissement d'hébergement.

Au 19 septembre en Grand Est, 4 084 826 personnes ont reçu au moins une dose de vaccin contre la COVID-19 (couverture vaccinale 74,1 %). A noter que les estimations de couvertures vaccinales sont réalisées sur la base des données de l'assurance maladie qui transmet le nombre de personnes selon le lieu d'injection (et non le lieu de résidence). La période d'intensification de la vaccination notamment sur les lieux de villégiature et de mouvement de population du fait des congés estivaux, a une influence sur ces estimations.

Focus : Surveillance du chikungunya, de la dengue et du Zika (page 11)

En région Grand Est, *Aedes albopictus*, communément appelé « moustique tigre, est implanté dans le **Bas-Rhin** depuis 2015 et le **Haut-Rhin** depuis 2016. Du 1^{er} mai au 30 novembre chaque année, un dispositif de surveillance renforcée du chikungunya, de la dengue et du Zika en métropole ainsi que du moustique, est mis en place .

Du 1^{er} mai au 30 septembre 2021, 6 cas importés de dengue ont été signalés en région Grand Est dont 3 domiciliés dans le Bas-Rhin et 1 dans le Haut-Rhin.

Vaccination contre la COVID-19

La campagne de vaccination s'accompagne du suivi des nombres de personnes vaccinées ainsi que des couvertures vaccinales. Le système d'information Vaccin Covid, permettant le suivi de la vaccination contre la COVID-19, a été mis en œuvre le 4 janvier 2021. Il est administré par la Caisse nationale d'assurance maladie (Cnam) et alimenté par les professionnels de santé réalisant les vaccinations. [Une description des indicateurs est disponible sur le site de Santé publique France.](#)

Source : Données Vaccin Covid, Cnam, exploitation Santé publique France, au 27 septembre 2021

Tableau 1. Couverture vaccinale (nombre de personnes ayant eu au moins une dose de vaccin/100 habitants) 1 dose et 2 doses par département du lieu d'injection, Grand Est

Département	Au moins 1 dose			Schéma complet		
	Nombre de personnes	CV (%) population générale	CV (%) population ≥ 12 ans	Nombre de personnes	CV (%) population générale	CV (%) population ≥ 12 ans
8 Ardennes	205 922	77,6%	89,3 %	198 582	74,8%	86,1 %
10 Aube	231 946	74,8%	87,0 %	224 462	72,4%	84,2 %
51 Marne	422 014	74,8%	86,9 %	409 984	72,7%	84,4 %
52 Haute-Marne	128 349	75,8%	86,2 %	124 320	73,5%	83,5 %
54 Meurthe-et-Moselle	532 237	72,9%	83,9 %	513 915	70,4%	81,0 %
55 Meuse	128 516	70,8%	81,1 %	122 388	67,4%	77,3 %
57 Moselle	754 897	72,9%	83,8 %	728 238	70,3%	80,8 %
67 Bas-Rhin	860 500	76,0%	87,5 %	837 626	74,0%	85,1 %
68 Haut-Rhin	533 095	69,8%	80,9 %	513 064	67,2%	77,9 %
88 Vosges	287 350	79,9%	90,9 %	276 820	77,0%	87,6 %
Grand Est	4 084 826	74,1%	85,4 %	3 949 399	71,7%	82,6 %

Source : Données Vaccin Covid, Cnam, exploitation Santé publique France, au 27 septembre 2021

Tableau 2. Couverture vaccinale (nombre de personnes ayant eu au moins une dose de vaccin/100 habitants) 1 dose et 2 doses par classe d'âge en région Grand Est

Classe d'âge	Au moins 1 dose		Schéma complet	
	Nombre de personnes	CV (%)	Nombre de personnes	CV (%)
12-17 ans	290 647	74,1 %	257 990	65,8 %
18-49 ans	1 739 258	81,9 %	1 672 094	78,8 %
50-64 ans	992 647	88,9 %	975 332	87,3 %
65-74 ans	592 178	94,6 %	584 426	93,3 %
75 ans et plus	468 507	89,3 %	458 492	87,4 %
Autres âges ou non renseigné	1 589		1 065	
Tous âges	4 084 826	74,1 %	3 949 399	71,7 %

Source : Données Vaccin Covid, Cnam, exploitation Santé publique France, 27 septembre 2021

Tableau 3. Couverture vaccinale (nombre de personnes ayant eu au moins une dose de vaccin / 100 habitants) 1 dose et 2 doses en EHPAD/USLD parmi les résidents et les professionnels

Grand Est EHPAD /USLD		
	CV une dose (%)	CV schéma complet (%)
Résidents	94.1 %	91.9 %
Professionnels	91.6 %	89.8 %

Surveillance virologique

Les objectifs de la surveillance virologique basée sur les laboratoires sont de suivre l'évolution des taux de positivité des tests dans le temps par région ou département, ainsi que le nombre de patients positifs pour le SARS-CoV-2 rapporté à la population (taux d'incidence). Les données peuvent être consolidées à posteriori dans le temps. Ces indicateurs permettent, associés aux autres indicateurs, de suivre la dynamique de l'épidémie.

Jusque mi-mai 2020, la surveillance virologique s'appuyait sur les données non exhaustives transmises à Santé publique France par le réseau 3 labo (Cerba, Eurofins-Biomnis, Inovie) et par les laboratoires hospitaliers. Désormais, elle s'appuie sur le système **SI-DEP (système d'information de dépistage)**, opérationnel depuis le 13 mai 2020 et dont la montée en charge a été progressive. Ce nouveau système de surveillance vise au suivi exhaustif de l'ensemble des patients testés en France dans les laboratoires de ville et dans les laboratoires hospitaliers. Actuellement, les données transmises concernent les tests RT-PCR et les tests antigéniques réalisés.

Figure 3. Taux hebdomadaire d'incidence (nombre de nouveaux cas/100 000 habitants) de Covid-19, région Grand Est et France au 29/09/2021 (source SI-DEP)

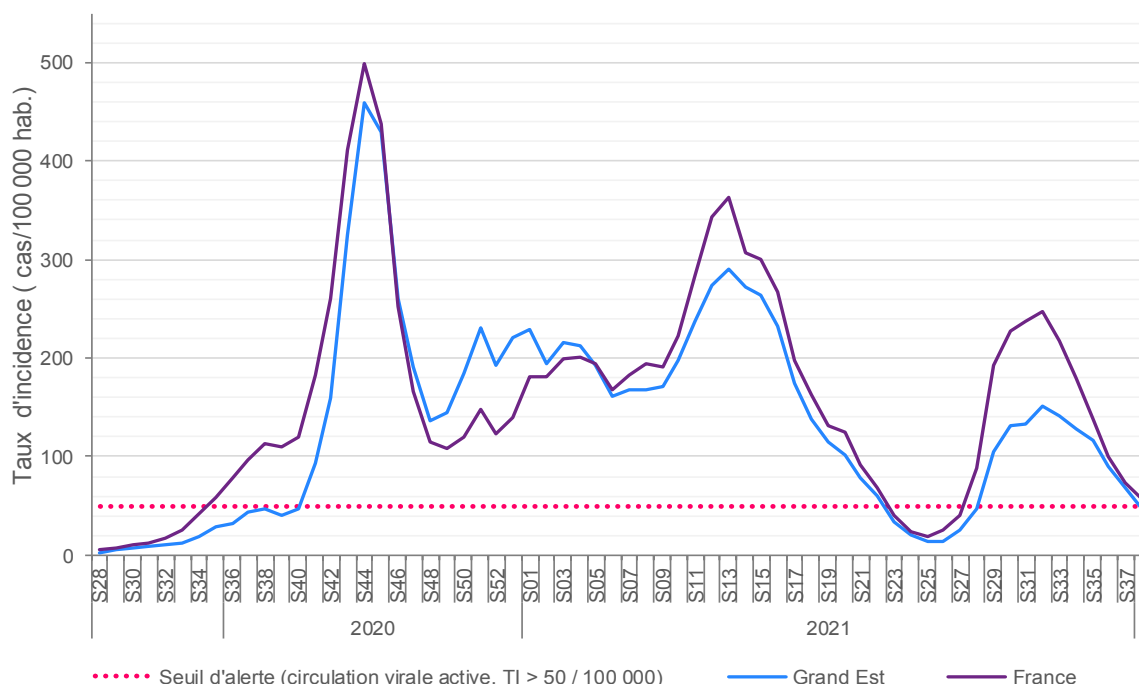
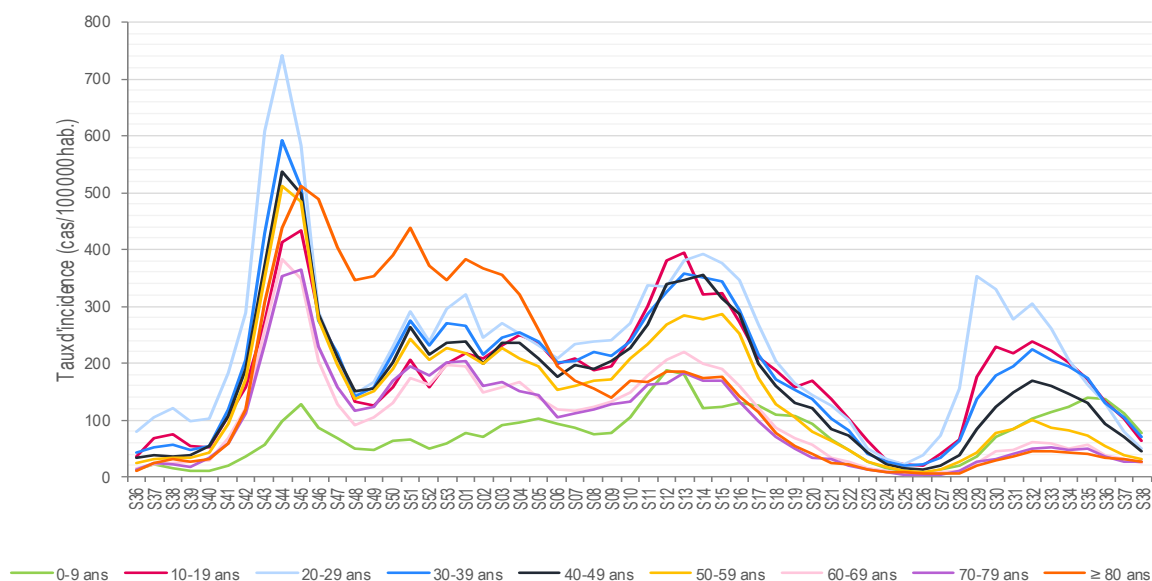


Figure 4. Taux hebdomadaire d'incidence (nombre de nouveaux cas / 100 000 habitants) de Covid-19 par classe d'âge, région Grand Est, au 29/09/2021 (source SI-DEP)



Surveillance virologique (suite)

Figures 5a. et 5b. Taux hebdomadaire d'incidence (nombre de nouveaux cas/100 000 habitants) de Covid-19 par département, région Grand Est, au 29/09/2021 (source SI-DEP)

Figure 5a.

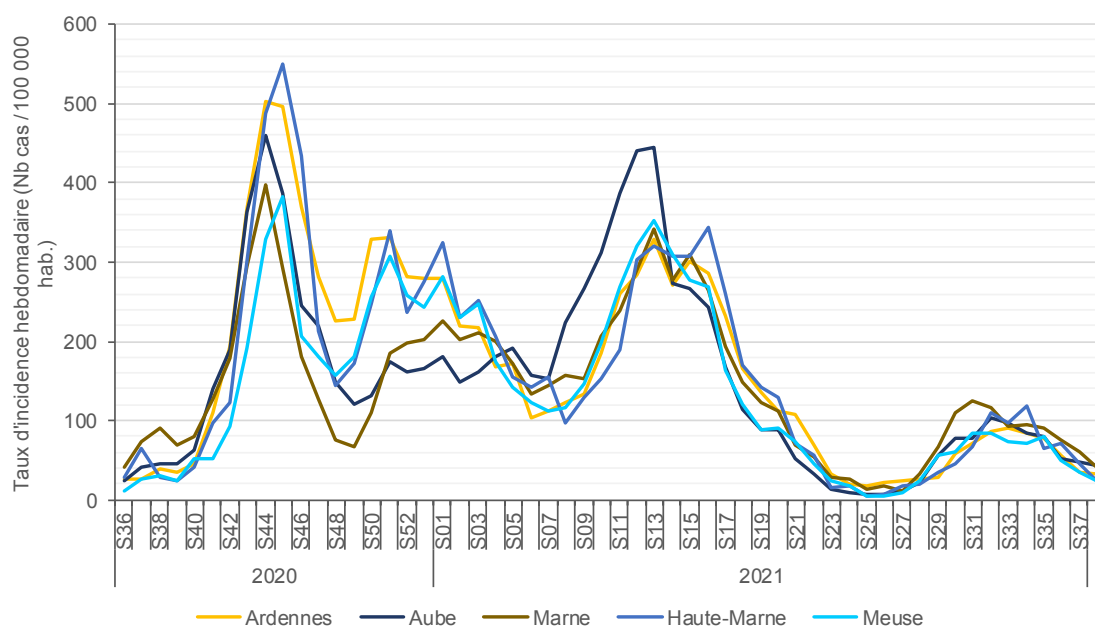


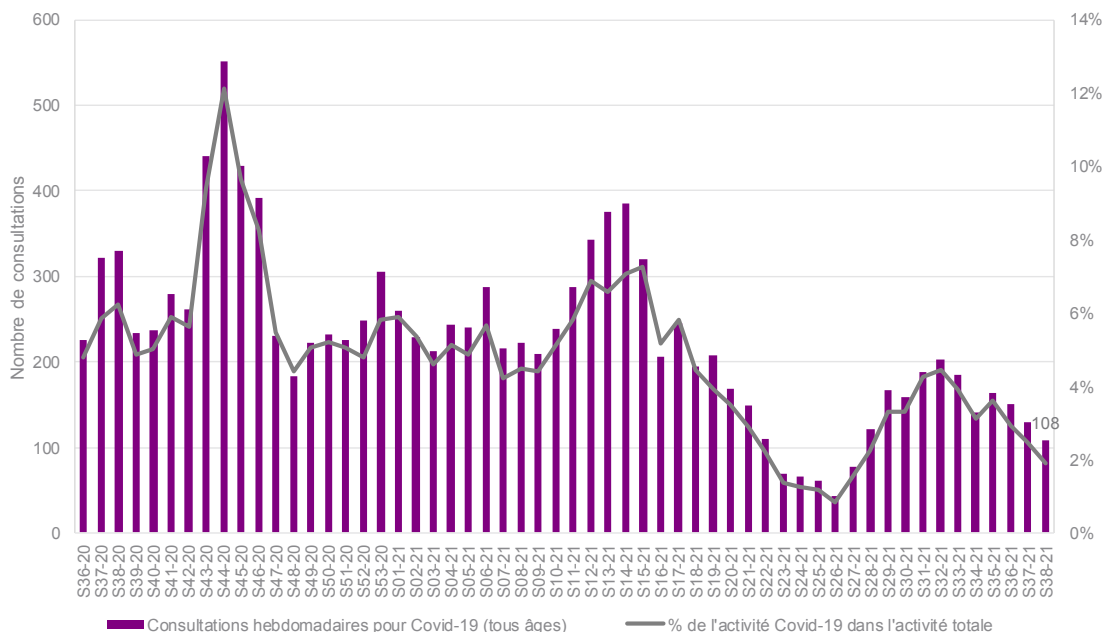
Figure 5b.



Consultations en médecine de ville pour suspicion de COVID-19 :

Source : SOS Médecins, au 28/09/2021

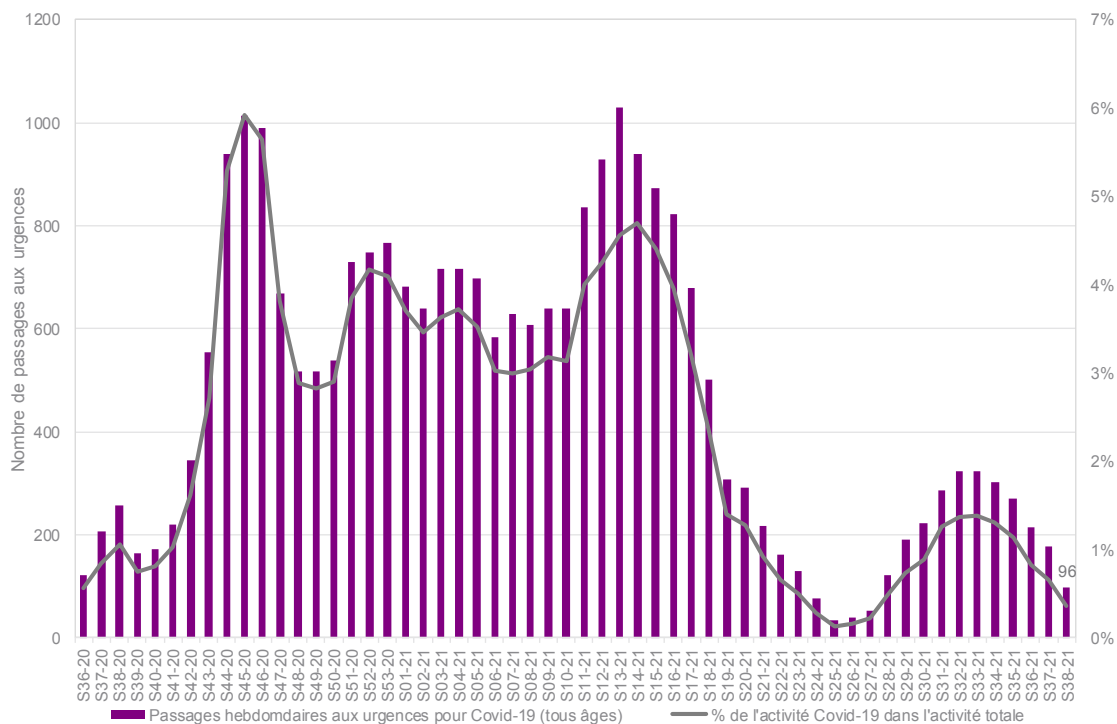
Figure 7. Nombre hebdomadaire de consultations SOS Médecins pour suspicion de Covid-19 et part d'activité COVID-19 dans l'activité totale des associations, Grand Est.



Passages aux urgences pour suspicion de COVID-19 :

Source : OSCOUR®, au 28/09/2021

Figure 8. Nombre hebdomadaire et taux de passages aux urgences pour suspicion de Covid-19, Grand Est.



Surveillance des nouvelles hospitalisations (tous services et soins critiques)

Source : Établissements de santé déclarant des cas confirmés de Covid-19 au 27/09/2021

Figure 9. Nombre hebdomadaire de personnes nouvellement hospitalisées pour COVID-19, Grand Est.

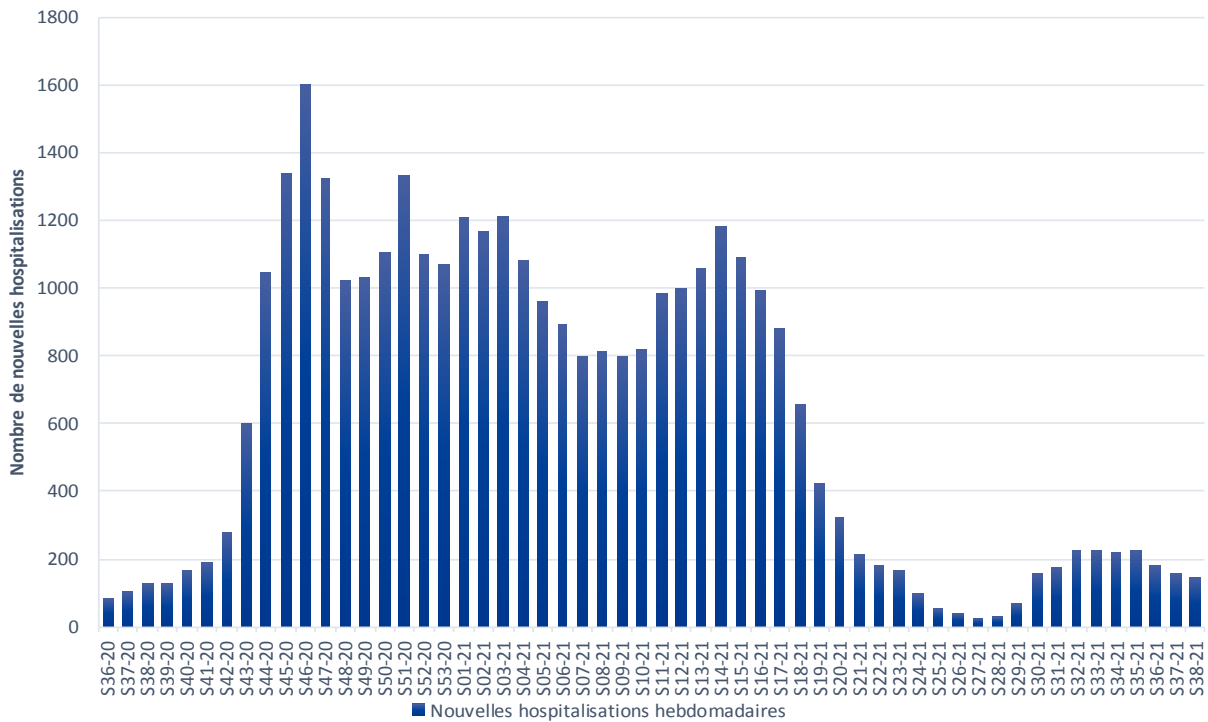
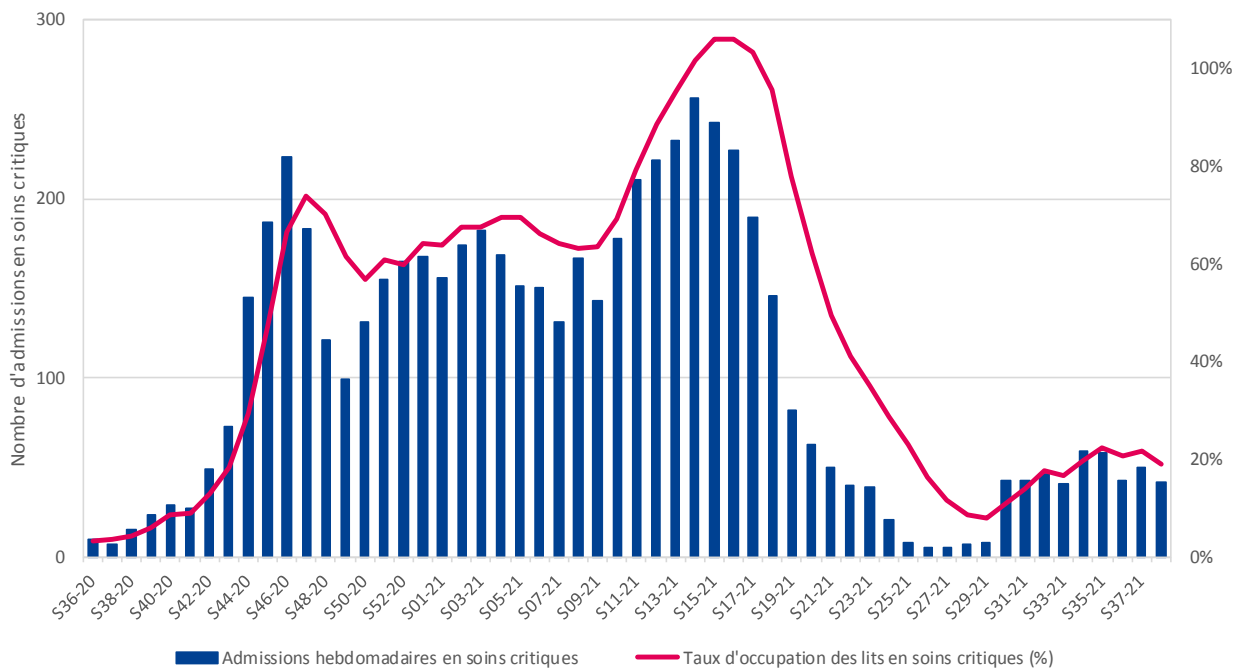


Figure 10. Nombre hebdomadaire de nouvelles admissions en soins critiques (réanimation, soins intensifs et surveillance continue), pour COVID-19, Grand Est.

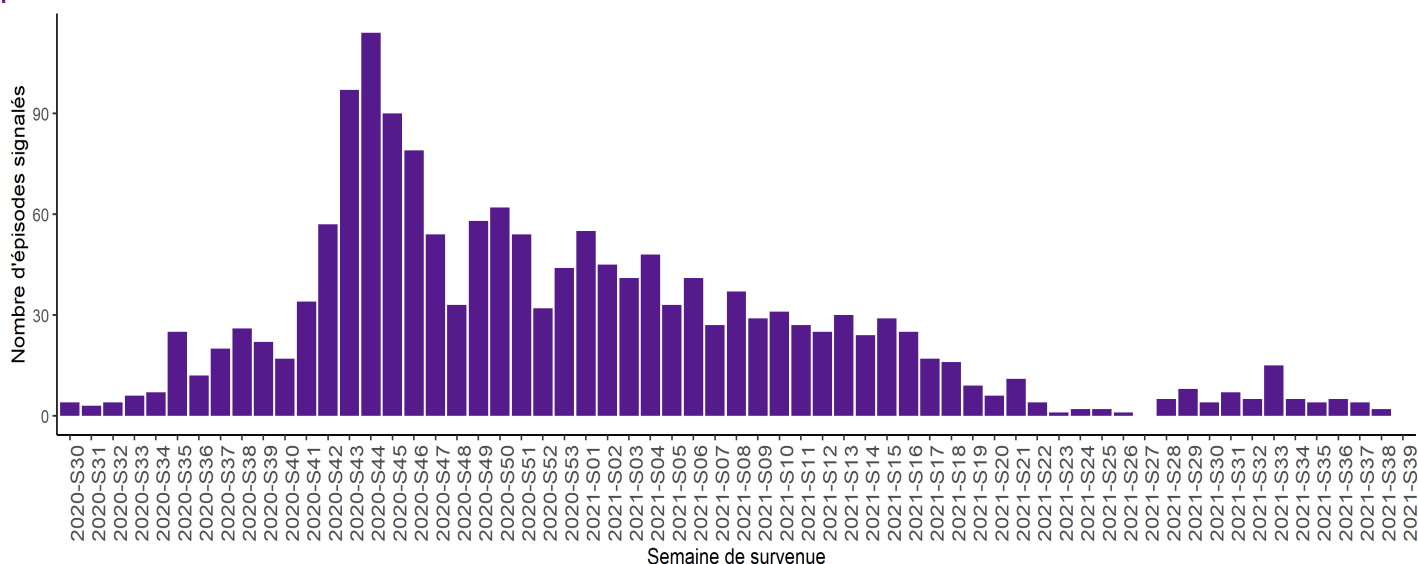


Surveillance en établissements sociaux et médico-sociaux

Afin de permettre le suivi de la situation au sein des établissements sociaux et médico-sociaux (ESMS), un dispositif de signalement spécifique a été mis en place. Dès le 1er cas confirmé survenant chez un résident ou un professionnel, l'établissement fait un signalement via un site dédié. Ceci permet d'assurer le suivi du nombre de cas et de décès liés au COVID-19 dans les ESMS en temps réel.

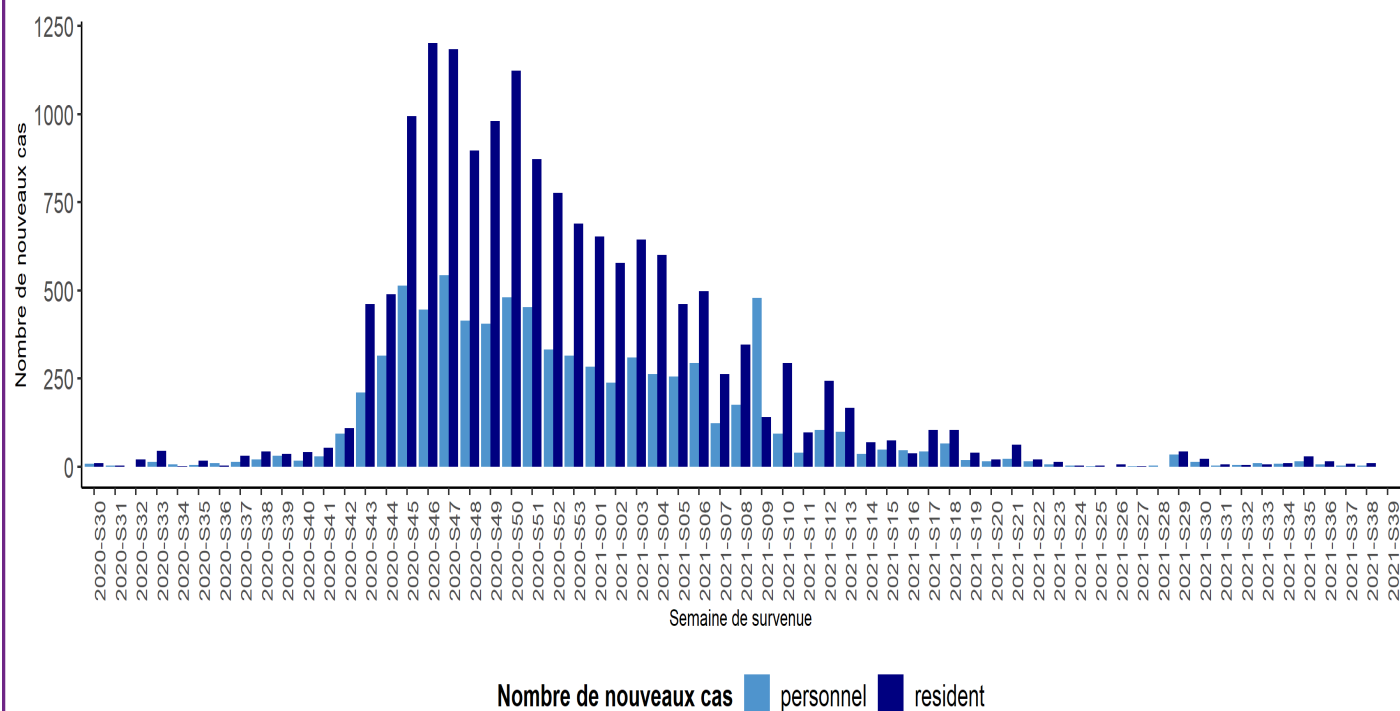
Source : établissements sociaux et médico-sociaux déclarant au moins un cas confirmé ou possible de Covid-19, au 27 septembre 2021

Figure 11. Nombre hebdomadaire de signalements d'épisode avec au moins un cas (possible ou confirmé) de COVID-19 en ESMS, par semaine calendaire, entre le 6 juillet 2020 et le 27 septembre 2021. Grand Est.



¹ Cas confirmé COVID-19 : toute personne, symptomatique ou non, avec un prélèvement confirmant l'infection par le SARS-CoV-2 parmi les résidents ou les membres du personnel d'un EMS

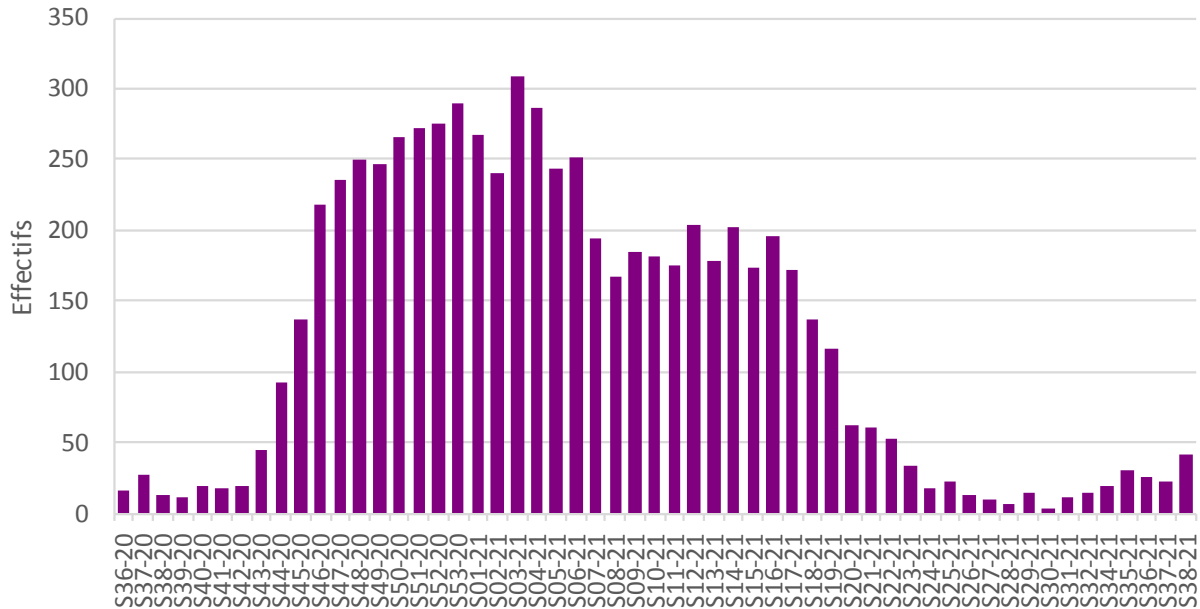
Figure 12. Nombre de cas confirmés de COVID-19 chez les résidents et le personnel en ESMS par semaine, entre le 20 juillet 2020 et le 27 septembre 2021. Grand Est.



Mortalité liée à la Covid-19 dans les établissements de santé

Source : Établissements de santé déclarant des cas confirmés de Covid-19 au 27/09/2021

Figure 13. Nombre de personnes décédées de Covid-19 dans les établissements de santé, par semaine, depuis la semaine 37-2020, Grand Est



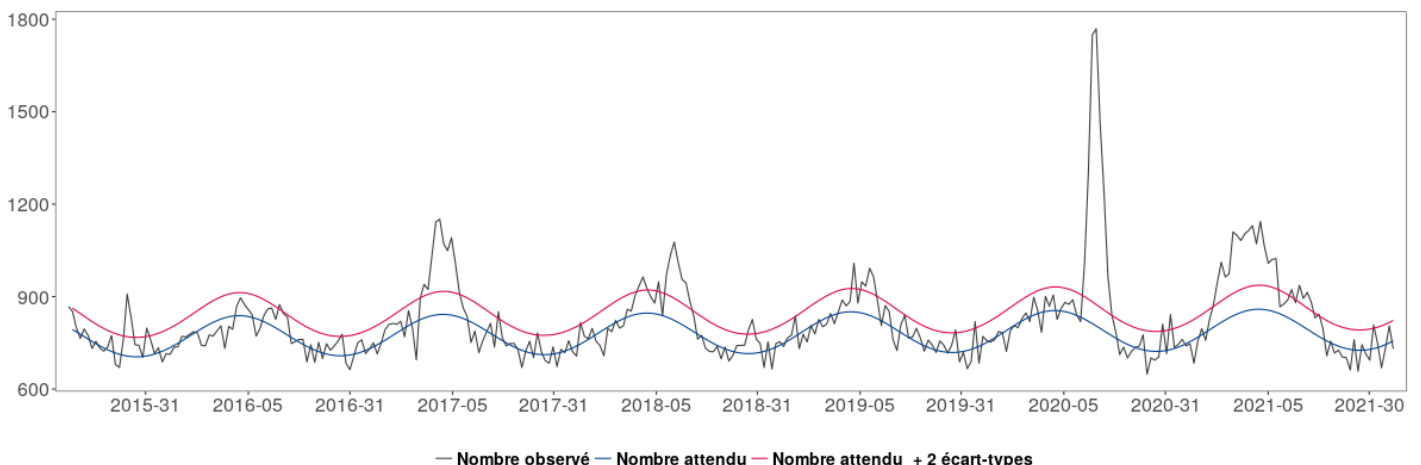
Mortalité toutes causes confondues de décès

L'analyse de la mortalité toutes causes confondues s'appuie sur les données d'état civil d'environ 3 000 communes françaises, enregistrant 77% de la mortalité nationale.

Tout au long de l'année, le nombre hebdomadaire de décès observé dans les communes de l'échantillon participant au système est suivi et comparé à un nombre attendu de décès. La courbe rose représente le seuil au-delà duquel on considère que le nombre observé de décès est significativement différent du nombre attendu.

Source : Insee au 28/09/2021

Figure 14. Mortalité toutes causes, toutes classes d'âge confondues, jusqu'à la semaine 37/2021, Grand Est



SURVEILLANCE DU CHIKUNGUNYA, DE LA DENGUE ET DU ZIKA

Aedes albopictus, communément appelé « moustique tigre », est originaire d'Asie. Cette espèce, particulièrement agressive et nuisible, peut dans certaines conditions transmettre des maladies telles que le chikungunya, la dengue ou le virus Zika. En France métropolitaine, ce moustique se développe de manière significative depuis 2004 et est désormais implanté dans plus de 50 départements. En région Grand Est, *Aedes albopictus* est implanté dans le **Bas-Rhin** depuis 2015 et le **Haut-Rhin** depuis 2016. Du 1^{er} mai au 30 novembre chaque année, un dispositif de surveillance renforcée du chikungunya, de la dengue et du Zika en métropole ainsi que du moustique, est mis en place .

Du 1^{er} mai au 30 août 2021, 6 cas importés de dengue ont été signalés en région Grand Est (tableau 4) dont 3 domiciliés dans le Bas-Rhin et 1 dans le Haut-Rhin. Une action de démoustication a été réalisée, un des cas ayant fréquenté une zone colonisée par *Aedes albopictus* dans le Bas-Rhin. Tous les cas étaient importés, 5 ayant voyagé à l'île de La Réunion où une épidémie de dengue est en cours et 1 revenant de Guinée.

De plus, parmi les cas signalés dans d'autres régions métropolitaines depuis le début de la surveillance, 2 cas de dengue ont fréquenté des départements du Grand Est au cours de leur période de virémie : l'un le Haut-Rhin et l'autre le Bas-Rhin. Ils étaient importés de Djibouti et de l'île de La Réunion. Dans le Haut-Rhin, la zone fréquentée par le cas étant colonisée par des moustiques tigres, une action de démoustication a eu lieu suite au signalement.

Tableau 4 - Nombre de cas confirmés importés de chikungunya, de dengue et de Zika, par région de signalement, France métropolitaine et pour les départements avec implantation documentée d'*Aedes albopictus* (du 1^{er} mai au 30 septembre 2021)

Région	Total France métropolitaine				Départements avec implantation documentée d' <i>Aedes albopictus</i>			
	Dengue	Chikungunya	Zika	Flavivirus	Dengue	Chikungunya	Zika	Flavivirus
Auvergne-Rhône-Alpes	17	0	0	0	17	0	0	0
Bourgogne-Franche-Comté	5	0	0	0	4	0	0	0
Bretagne	3	0	0	0	-	-	-	-
Centre-Val-de-Loire	0	0	0	0	0	0	0	0
Corse	1	0	0	0	1	0	0	0
Grand-Est	6	0	0	0	4	0	0	0
Hauts-de-France	2	0	0	0	0	0	0	0
Île-de-France	40	1	0	0	38	1	0	0
Normandie	7	0	0	0	-	-	-	-
Nouvelle-Aquitaine	19	1	0	0	19	1	0	0
Occitanie	22	0	0	0	22	0	0	0
Pays-de-la-Loire	7	0	0	0	6	0	0	0
Provence-Alpes-Côte d'Azur	19	1	0	0	19	1	0	0
France	148	3	0	0	130	3	0	0

Rédacteur en chef

Michel Vernay

Équipe de rédaction

Santé publique France
Grand Est

Contact presse

presse@santepubliquefrance.fr

Diffusion Santé publique
France

12 rue du Val d'Osne
94415 Saint-Maurice Cedex

www.santepubliquefrance.fr

Date de publication

30 septembre 2021