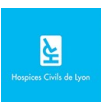
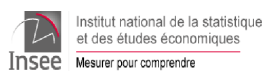
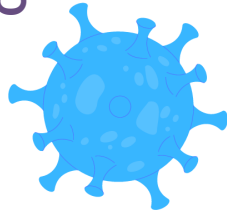


En collaboration avec :

Agence régionale de santé (ARS) Grand Est, Médecins libéraux, SAMU Centre 15, SOS médecins, médecins urgentistes, réanimateurs, laboratoires de biologie médicale hospitaliers et de ville, Sociétés savantes d'infectiologie, de réanimation et de médecine d'urgence



COVID-19 CHIFFRES CLÉS GRAND EST



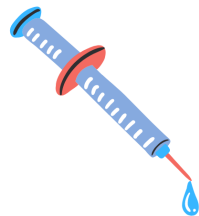
Nouvelles infections SARS-Cov-2 — Semaine 27

Nombre de cas	Taux d'incidence
1348	24,5 cas/100 000 hab.
↗	↗



Prise en charge médicale pour Covid-19 — Semaine 27

Nombre consultations SOS médecins	Nombre passages aux urgences	Nombre hospitalisations
77	53	24
↗	↗	↘



Vaccination anti-Covid-19 — Semaine 27

Couverture vaccinale initiation (au moins 1 dose)	Couverture vaccinale schéma complet
54,0 %	41,2 %

Covid 19 – Que faut-il retenir ?

En Grand Est, le nombre de nouveaux cas en semaine 27-2021 augmente fortement sachant que le nombre de personnes testées est de 163 729 en semaine 27 (contre 142 820 en semaine 26). Ainsi, le taux d'incidence augmente à 24,5 nouveaux cas pour 100 000 habitants et reste en dessous du seuil de circulation active du virus (fixé à 50 / 100 000 hab.). Le taux de positivité est également en augmentation (0,8 % contre 0,5 % en semaine 26-2021).

La circulation virale est en hausse dans toutes les classes d'âge à l'exception des 80-90 ans : 11,7 nouveaux cas / 100 000 hab. chez les 0-9 ans, 39,4 nouveaux cas / 100 000 hab. chez les 10-19 ans, 73,2 nouveaux cas / 100 000 hab. chez les 20-29 ans, 33,9 nouveaux cas / 100 000 hab. chez les 30-39 ans, 19,0 nouveaux cas / 100 000 hab. chez les 40-49 ans, 13,5 nouveaux cas / 100 000 hab. chez les 50-59 ans, 8,8 nouveaux cas / 100 000 hab. chez les 60-69 ans, 4,5 nouveaux cas / 100 000 hab. chez les 70-79 ans, 4,3 nouveaux cas / 100 000 hab. chez les 80-89 ans, 11,8 nouveaux cas / 100 000 hab. chez les 90 ans et plus.

Dans les départements, la circulation virale est en hausse dans l'Aube, la Haute-Marne, la Meurthe-et-Moselle, la Meuse, la Moselle, le Bas-Rhin, le Haut-Rhin et les Vosges, alors que celle-ci diminue dans la Marne.

Une nouvelle stratégie de criblage à la recherche des mutations d'intérêt E484K, E484Q et L452R est déployée en raison de leur impact sur la transmissibilité (L452R) ou l'échappement à la réponse immunitaire (E484K et E484Q).

La diffusion de la mutation L452R continue d'augmenter en semaine 27-2021 avec un taux de positivité dépassant 30% dans tous les départements de la région. Les taux les plus élevés sont observés en Haute-Marne (95 %), dans l'Aube (88 %) et dans le Bas-Rhin (80 %). Ces résultats sont en faveur d'une diffusion communautaire croissante. A noter que les Ardennes, l'Aube et la Marne présentent un faible taux de criblage en semaine 27 (respectivement de 36%, 42 % et 35 %).

La circulation virale engendre toujours des cas graves de Covid-19 nécessitant une hospitalisation, en soins critiques pour les plus sévères, ainsi que des décès. Cependant la pression sur le système de soins régional est faible en semaine 27-2021. Ainsi :

- le nombre de passages aux urgences pour suspicion de Covid-19 augmente légèrement (53 passages en semaine 27 et 39 en semaine 26) et représente moins de 0,5 % de l'activité des services d'urgence de la région pour la 4^{ème} semaine consécutive ;
- le nombre de nouvelles hospitalisations (n=24) continue de diminuer (-40 %) alors que le nombre de nouvelles admissions en réanimation et soins intensifs (n=5) pour Covid-19 est stable en semaine 27 ;
- le nombre de décès liés à la Covid-19 dans les établissements de santé est faible (n=9 en semaine 27 et n=13 en semaine 26). Entre le 1^{er} septembre 2020 et le 11 juillet 2021, 6 550 patients Covid-19 hospitalisés sont décédés dans les établissements de santé de la région ;
- le nombre de consultations pour suspicion de Covid-19 des associations SOS Médecins de la région est en hausse en semaine 27 représentant ainsi 1,6 % des consultations contre 0,9 % la semaine précédente.

Au sein des établissements sociaux et médico-sociaux de la région, depuis le 1^{er} septembre 2020, 11 659 cas confirmés de Covid-19 ont été signalés parmi les résidents et 5 891 parmi le personnel. Les établissements pour personnes âgées étaient les plus touchés : ils représentaient 78 % de ces cas chez les résidents et 78 % chez le personnel.

Depuis le 1^{er} septembre 2020, 1 014 résidents d'établissements médicalisés et non médicalisés pour personnes âgées sont décédés au sein de leur établissement d'hébergement.

Au 11 juillet en Grand Est, 2 974 260 personnes ont reçu au moins une dose de vaccin contre la COVID-19 (couverture vaccinale 54,0 %). Parmi eux, 2 269 797 avaient un schéma vaccinal complet (couverture vaccinale 41,2%).

NB: Une erreur de calcul a été retrouvée dans les données d'incidence par classe d'âge (figure 4) présentées dans le point épidémiologique de la semaine 26. Cette erreur a été corrigée dans les données présentées cette semaine.

Autres surveillances

En semaine 27-2021, la part d'activité des services d'urgence pour bronchiolite observée chez les enfants âgés de moins de 2 ans est en augmentation (8 % de l'activité pour cette classe d'âge). Elle reste supérieure aux valeurs observées les années précédentes à la même période. L'activité des associations SOS Médecins du Grand Est pour bronchiolite est, elle aussi, en augmentation, et se situe à nouveau à un niveau supérieur à ceux observés les années précédentes à la même période.

L'activité SAU et SOS Médecins pour les piqûres d'insectes et allergies est revenue à son niveau habituel, et n'est pas présentée dans ce point épidémiologique.

Depuis le 1^{er} mai, la surveillance renforcée de la dengue, du chikungunya et des infections à virus Zika a repris en région Grand Est. Entre le 1^{er} mai et le 9 juillet, 4 cas importés ont été déclarés, dont un dans le Bas-Rhin et un dans le Haut-Rhin.

Vaccination contre la COVID-19

La campagne de vaccination s'accompagne du suivi des nombres de personnes vaccinées ainsi que des couvertures vaccinales. Le système d'information Vaccin Covid, permettant le suivi de la vaccination contre la COVID-19, a été mis en œuvre le 4 janvier 2021. Il est administré par la Caisse nationale d'assurance maladie (Cnam) et alimenté par les professionnels de santé réalisant les vaccinations. [Une description des indicateurs est disponible sur le site de Santé publique France.](#)

Source : Données Vaccin Covid, Cnam, exploitation Santé publique France, au 11 juillet 2021

Tableau 1. Couverture vaccinale (nombre de personnes ayant eu au moins une dose de vaccin / 100 habitants) 1 dose et 2 doses par département, Grand Est

Département	au moins 1 dose			schéma complet		
	nb de personnes	CV (%) population générale	CV (%) population ≥ 12 ans	nb de personnes	CV (%) population générale	CV (%) population ≥ 12 ans
8 Ardennes	150 582	56,7%	65,3%	117 596	44,3%	51,0%
10 Aube	167 508	54,1%	62,8%	137 383	44,3%	51,5%
51 Mame	303 208	53,8%	62,4%	230 519	40,9%	47,5%
52 Haute-Mame	92 348	54,6%	62,0%	75 984	44,9%	51,0%
54 Meurthe-et-Moselle	385 345	52,8%	60,8%	290 284	39,7%	45,8%
55 Meuse	94 212	51,9%	59,5%	74 533	41,0%	47,1%
57 Moselle	553 950	53,5%	61,5%	427 498	41,3%	47,5%
67 Bas-Rhin	638 605	56,4%	64,9%	463 881	41,0%	47,2%
68 Haut-Rhin	382 722	50,1%	58,1%	290 998	38,1%	44,2%
88 Vosges	205 780	57,2%	65,1%	161 121	44,8%	51,0%
Grand Est	2 974 260	54,0%	62,2%	2 269 797	41,2%	47,5%

Source : Données Vaccin Covid, Cnam, exploitation Santé publique France, au 11 juillet 2021

Tableau 2. Couverture vaccinale (nombre de personnes ayant eu au moins une dose de vaccin / 100 habitants) 1 dose et 2 doses par classe d'âge en région Grand Est

classe d'âge	au moins 1 dose		schéma complet	
	nb de personnes	CV (%)	nb de personnes	CV (%)
12-17 ans	83 049	21,2 %	11 028	2,8 %
18-49 ans	1 086 028	51,2 %	668 403	31,5 %
50-64 ans	821 869	73,6 %	684 480	61,3 %
65-74 ans	543 923	86,9 %	495 405	79,1 %
75 ans et plus	438 881	83,7 %	410 366	78,2 %
Autres âges ou non renseigné	510		115	
Tout âges	2 974 260	54,0 %	2 269 797	41,2 %

Source : Données Vaccin Covid, Cnam, exploitation Santé publique France, au 11 juillet 2021

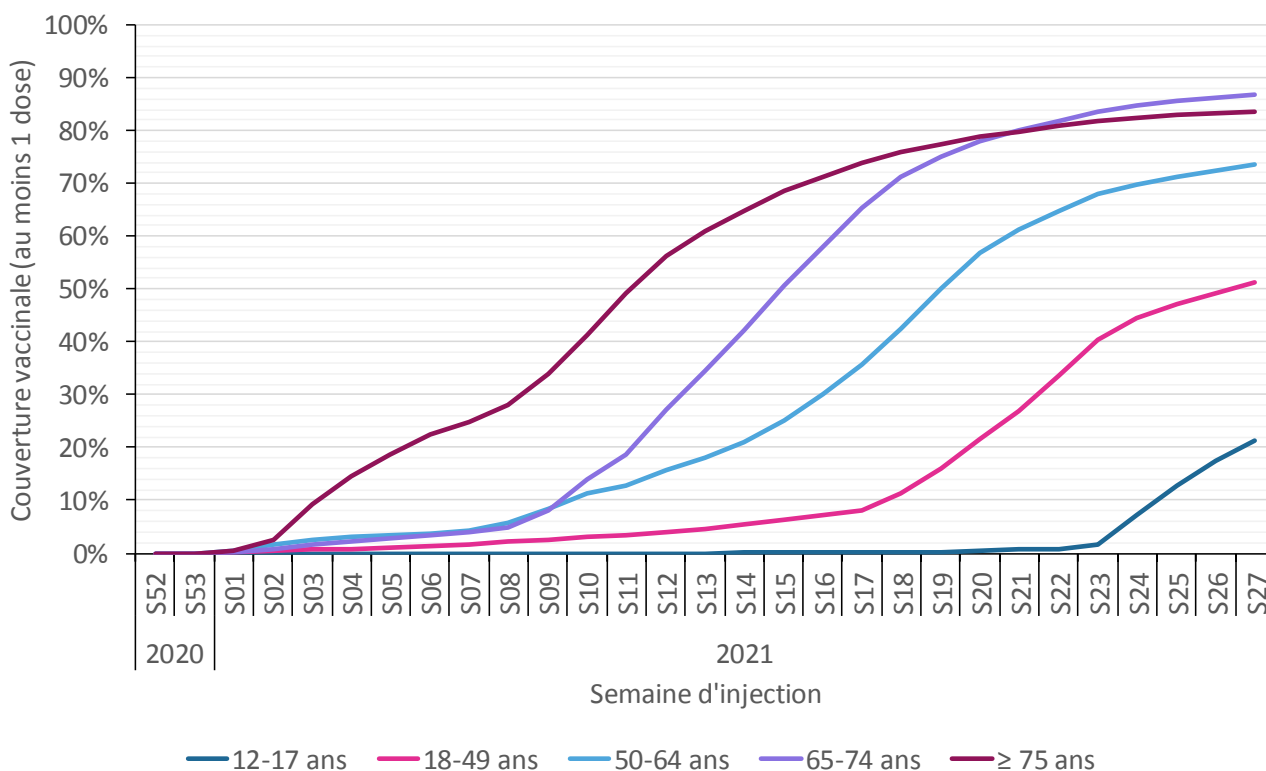
Tableau 3. Couverture vaccinale (nombre de personnes ayant eu au moins une dose de vaccin / 100 habitants) 1 dose et 2 doses en EHPAD/USLD parmi les résidents et les professionnels

Grand Est EHPAD /USLD		
	CV une dose (%)	CV schéma complet (%)
Résidents	89,2%	83,0%
Professionnels	63,3%	53,1%

Vaccination contre la COVID-19 (suite)

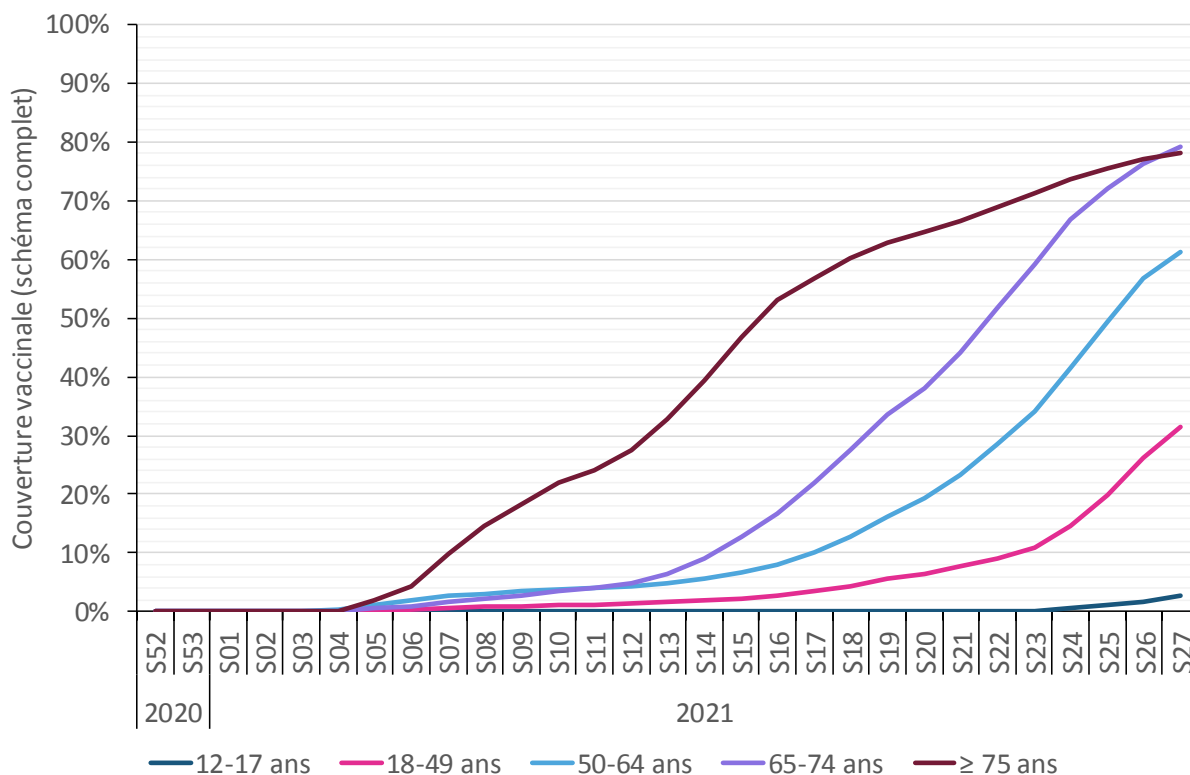
Source : Données Vaccin Covid, Cnam, exploitation Santé publique France, semaine 27

Figure 1: Evolution de la couverture vaccinale (au moins 1 dose) par classe d'âge- Grand Est



Source : Données Vaccin Covid, Cnam, exploitation Santé publique France, semaine 27

Figure 2: Evolution de la couverture vaccinale (nombre de personnes / 100 habitants) schéma vaccinal complet*, par classe d'âge, Grand Est
 * 2 doses pour les vaccins 2 doses, 1 dose pour les Covid-19+ récents et 1 dose pour les vaccins 1 dose



Surveillance virologique

Les objectifs de la surveillance virologique basée sur les laboratoires sont de suivre l'évolution des taux de positivité des tests dans le temps par région ou département, ainsi que le nombre de patients positifs pour le SARS-CoV-2 rapporté à la population (taux d'incidence). Les données peuvent être consolidées à posteriori dans le temps. Ces indicateurs permettent, associés aux autres indicateurs, de suivre la dynamique de l'épidémie.

Jusque mi-mai 2020, la surveillance virologique s'appuyait sur les données non exhaustives transmises à Santé publique France par le réseau 3 labo (Cerba, Eurofins-Biomnis, Inovie) et par les laboratoires hospitaliers. Désormais, elle s'appuie sur le système **SI-DEP (système d'information de dépistage)**, opérationnel depuis le 13 mai 2020 et dont la montée en charge a été progressive. Ce nouveau système de surveillance vise au suivi exhaustif de l'ensemble des patients testés en France dans les laboratoires de ville et dans les laboratoires hospitaliers. Actuellement, les données transmises concernent les tests RT-PCR et les tests antigéniques réalisés.

Figure 3. Taux hebdomadaire d'incidence (nombre de nouveaux cas / 100 000 habitants) de Covid-19, Grand Est et France au 14/07/2021 (source SI-DEP)

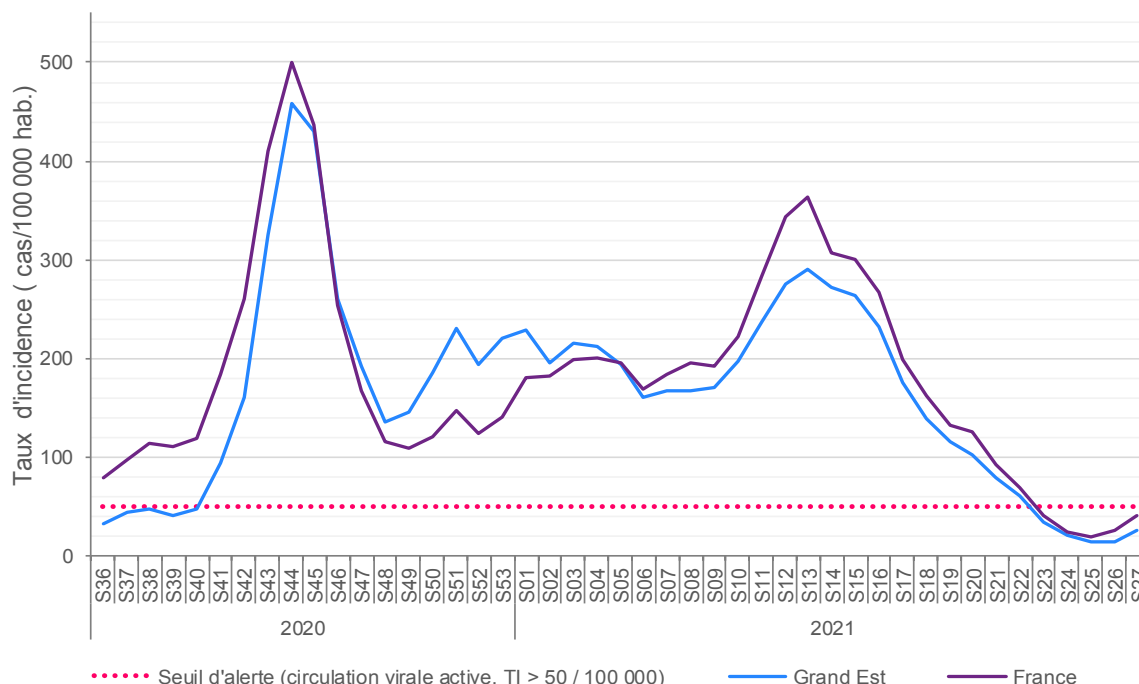
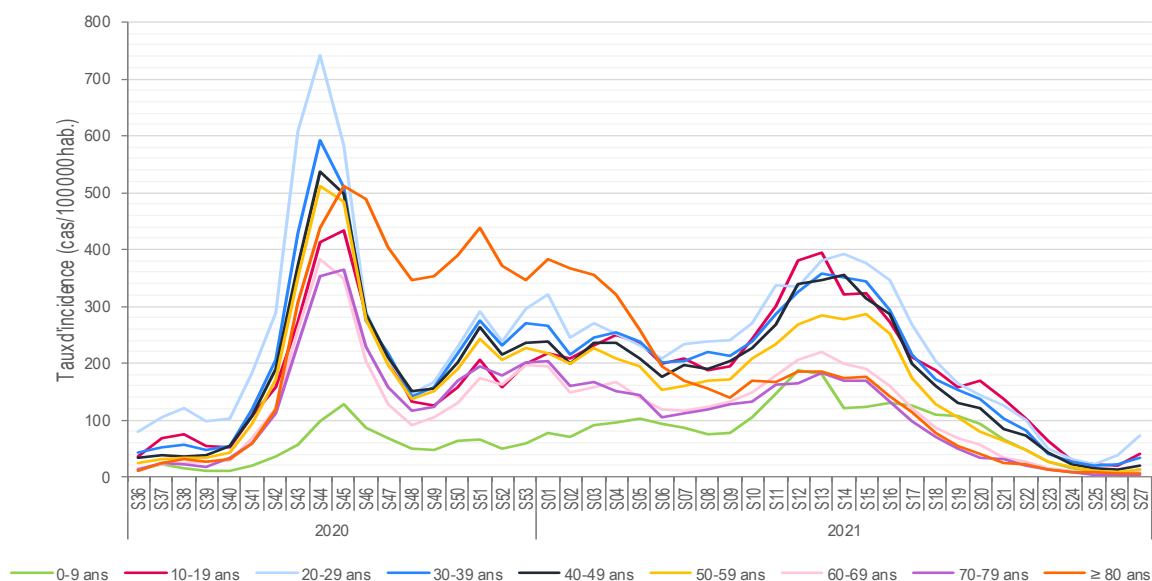


Figure 4. Taux hebdomadaire d'incidence (nombre de nouveaux cas / 100 000 habitants) de Covid-19 par classe d'âge Grand Est au 14/07/2021 (source SI-DEP)



Surveillance virologique (suite)

Figures 5a. et 5b. Taux d'incidence depuis la semaine 36-2020 par département, Grand Est au 14/07/2021 (source SI-DEP)

Figure 5a.

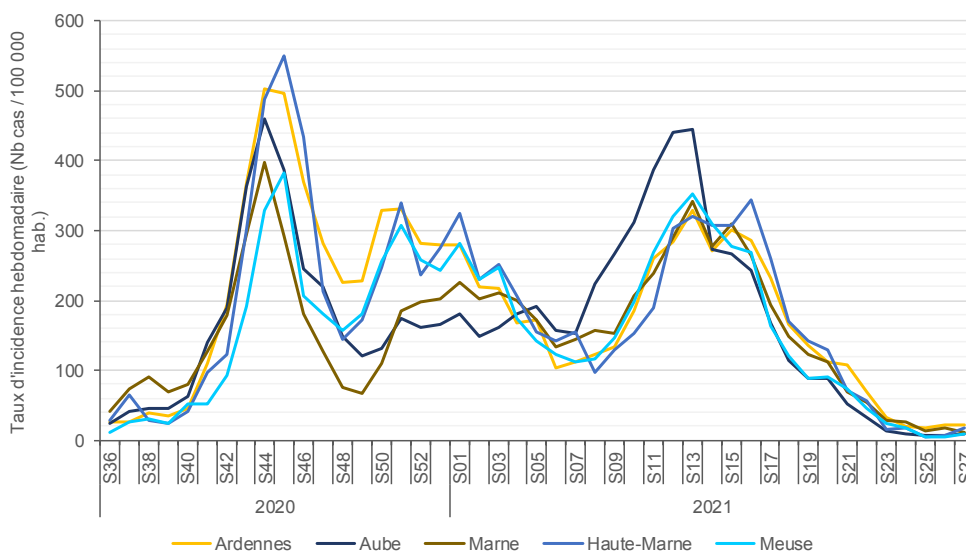


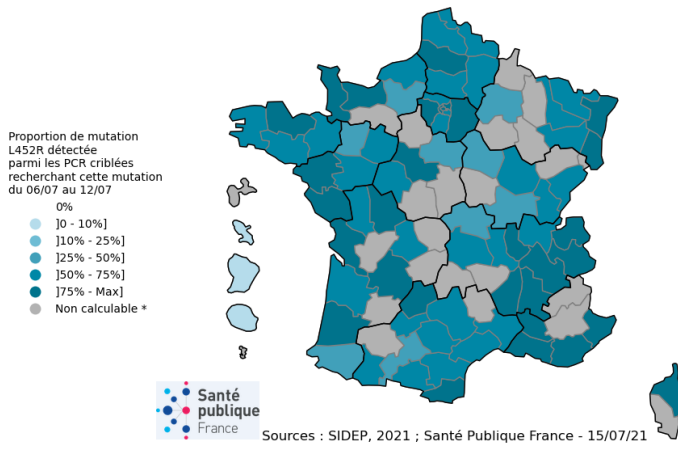
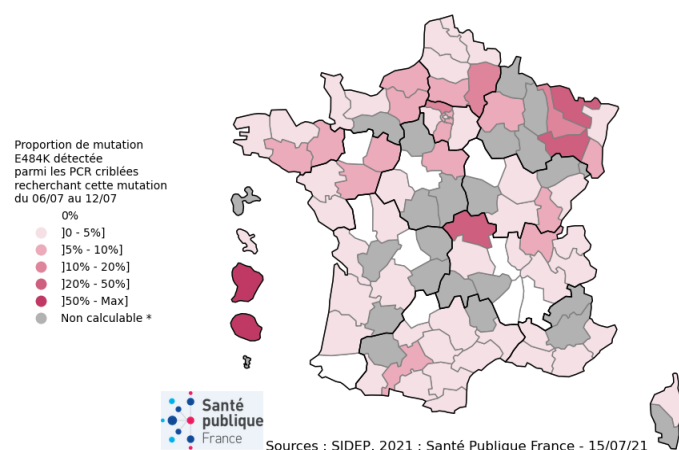
Figure 5b.



Figure 6. Proportion de mutations E484K et L452R parmi les PCR criblées recherchant ces mutations respectives (avec résultat interprétable), par départements, selon les données SIDEp, du 05 au 11 juillet 2021

a. Mutation E484K

b. Mutation L452R



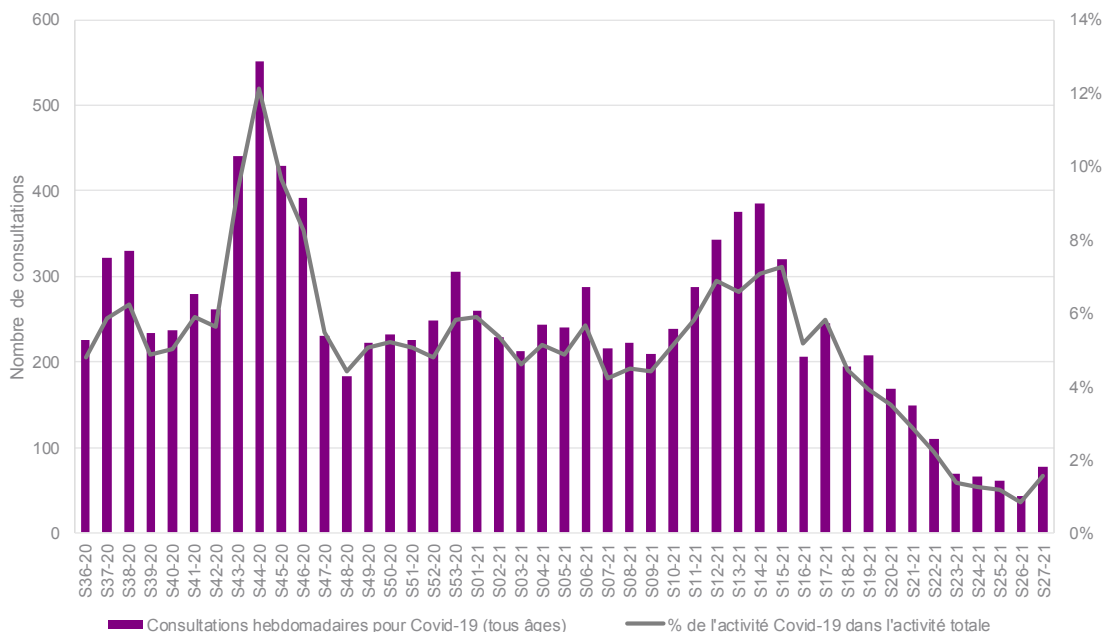
* Le faible effectif de PCR criblées recherchant cette mutation parmi les tests positifs (<30) ne permet pas de faire apparaître les indicateurs pour ces départements

* Le faible effectif de PCR criblées recherchant cette mutation parmi les tests positifs (<30) ne permet pas de faire apparaître les indicateurs pour ces départements

Consultations en médecine de ville pour suspicion de COVID-19 :

Source : SOS Médecins, au 13/07/2021

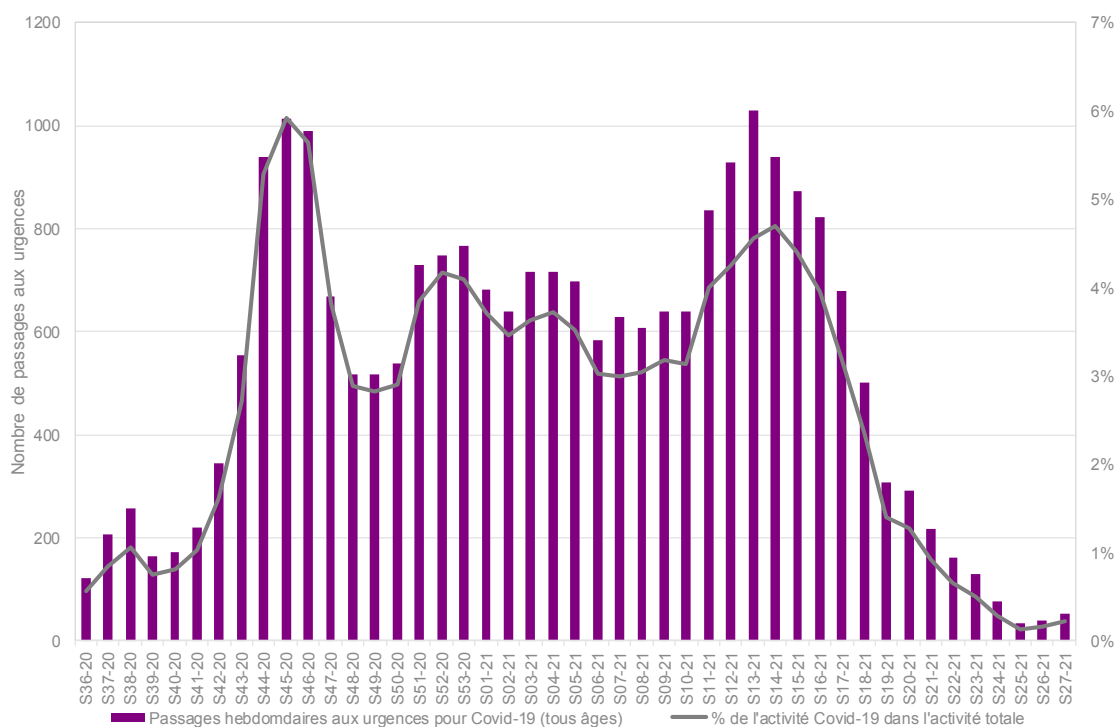
Figure 7. Nombre hebdomadaire de consultations SOS Médecins pour suspicion de Covid-19 et part d'activité COVID-19 dans l'activité totale des associations, Grand Est.



Passages aux urgences pour suspicion de COVID-19 :

Source : OSCOUR®, au 13/07/2021

Figure 8. Nombre hebdomadaire et taux de passages aux urgences pour suspicion de Covid-19, Grand Est.



Surveillance des nouvelles hospitalisations (tous services et soins critiques)

Source : Établissements de santé déclarant des cas confirmés de Covid-19 au 12/07/2021

Figure 9. Nombre hebdomadaire de personnes nouvellement hospitalisées pour COVID-19, Grand Est.

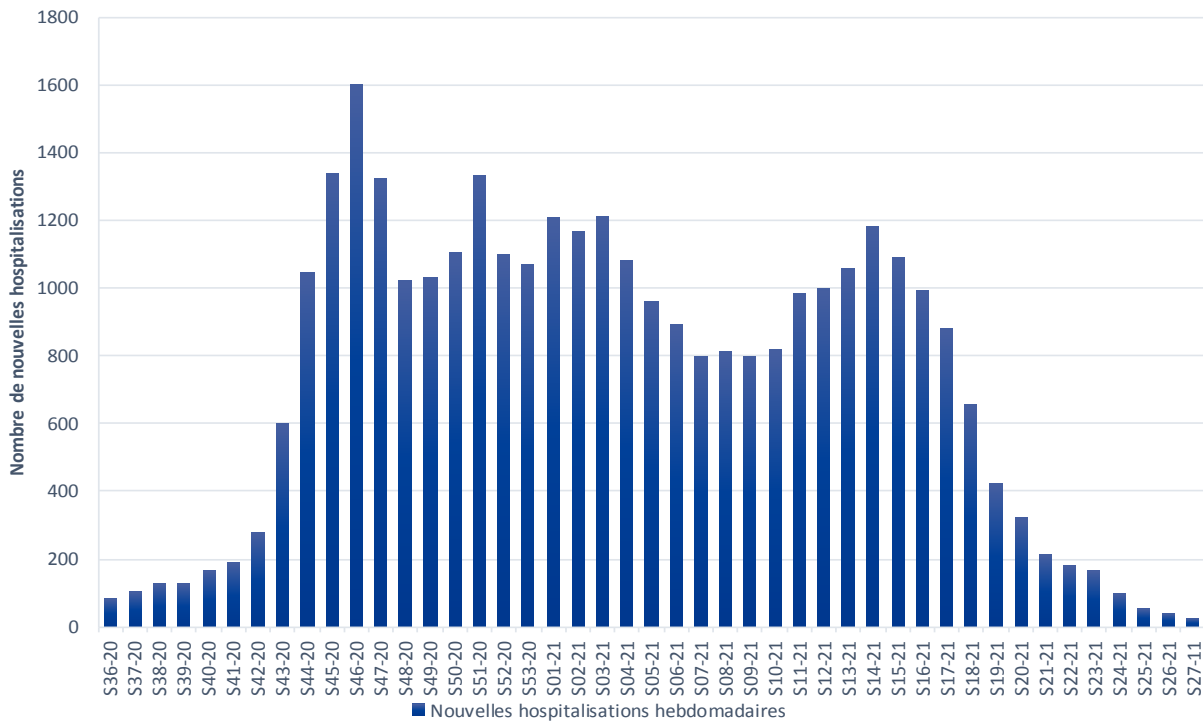
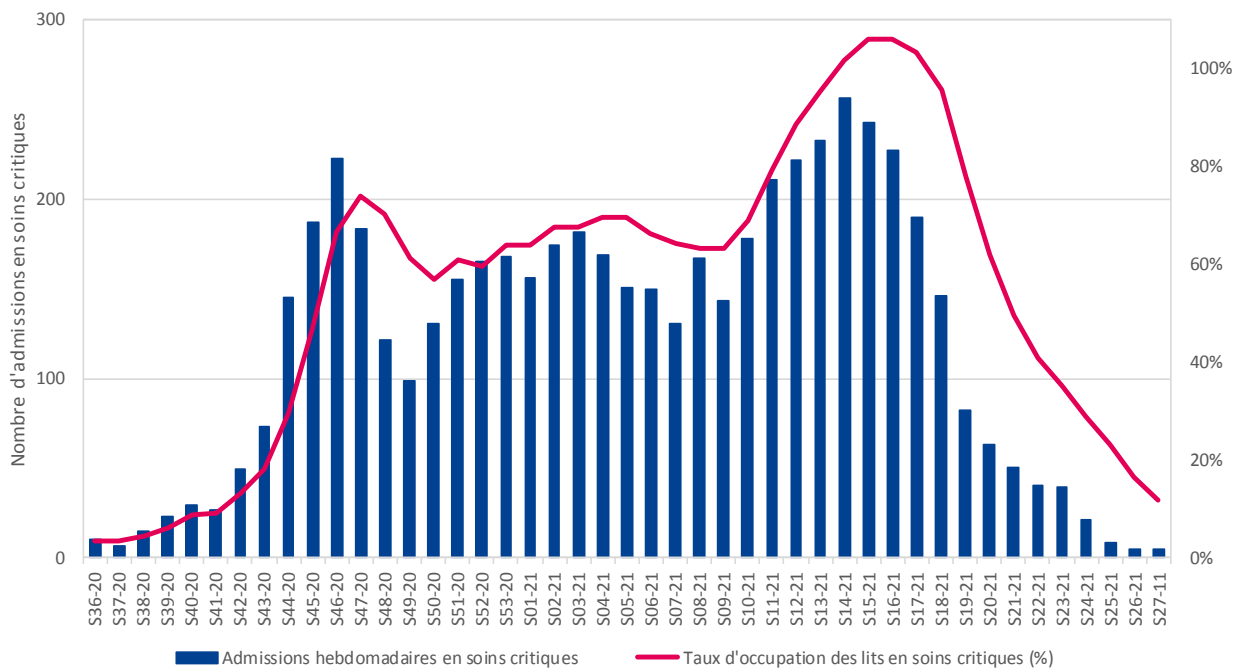


Figure 10. Nombre hebdomadaire de nouvelles admissions en soins critiques (réanimation, soins intensifs et surveillance continue), pour COVID-19, Grand Est.

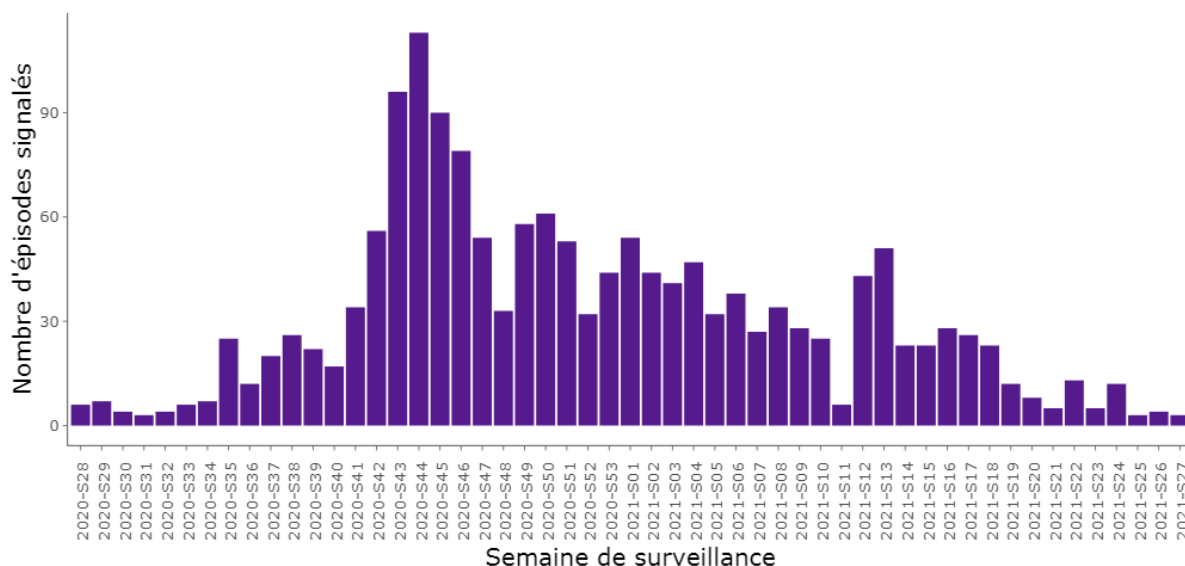


Surveillance en établissements sociaux et médico-sociaux

Afin de permettre le suivi de la situation au sein des établissements sociaux et médico-sociaux (ESMS), un dispositif de signalement spécifique a été mis en place. Dès le 1er cas confirmé survenant chez un résident ou un professionnel, l'établissement fait un signalement via un site dédié. Ceci permet d'assurer le suivi du nombre de cas et de décès liés au COVID-19 dans les ESMS en temps réel.

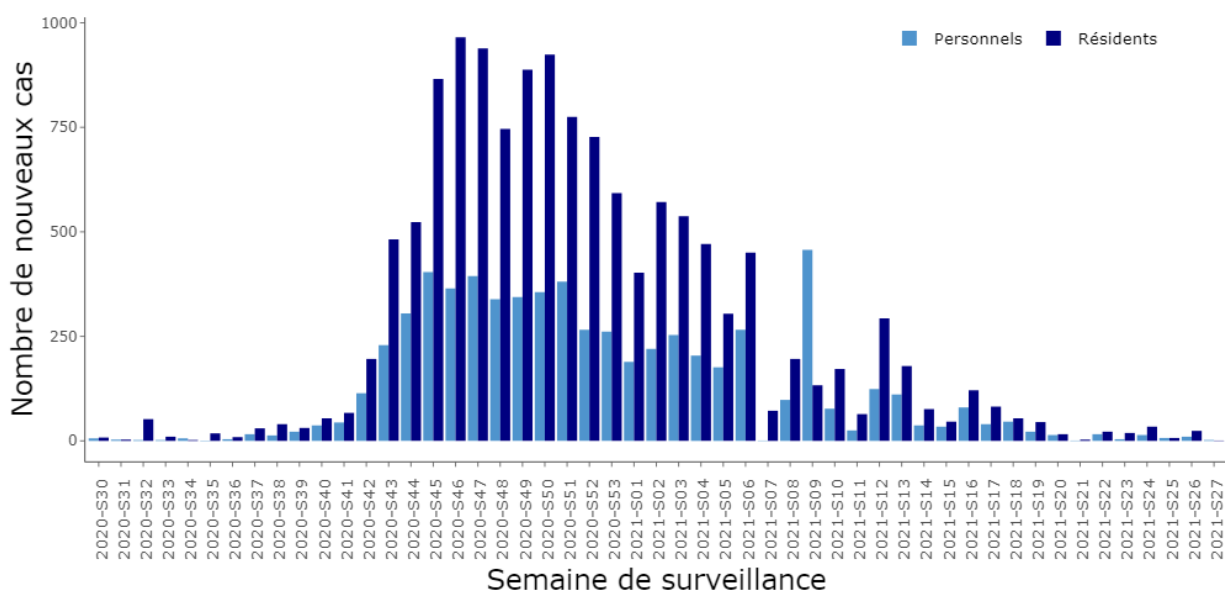
Source : établissements sociaux et médico-sociaux déclarant au moins un cas confirmé ou possible de Covid-19, au 13 juillet 2021

Figure 11. Nombre hebdomadaire de signalements d'épisode avec au moins un cas (possible ou confirmé) de COVID-19 en ESMS, par semaine calendaire, entre le 6 juillet 2020 et le 11 juillet 2021. Grand Est.



¹ Cas confirmé COVID-19 : toute personne, symptomatique ou non, avec un prélèvement confirmant l'infection par le SARS-CoV-2 parmi les résidents ou les membres du personnel d'un EMS

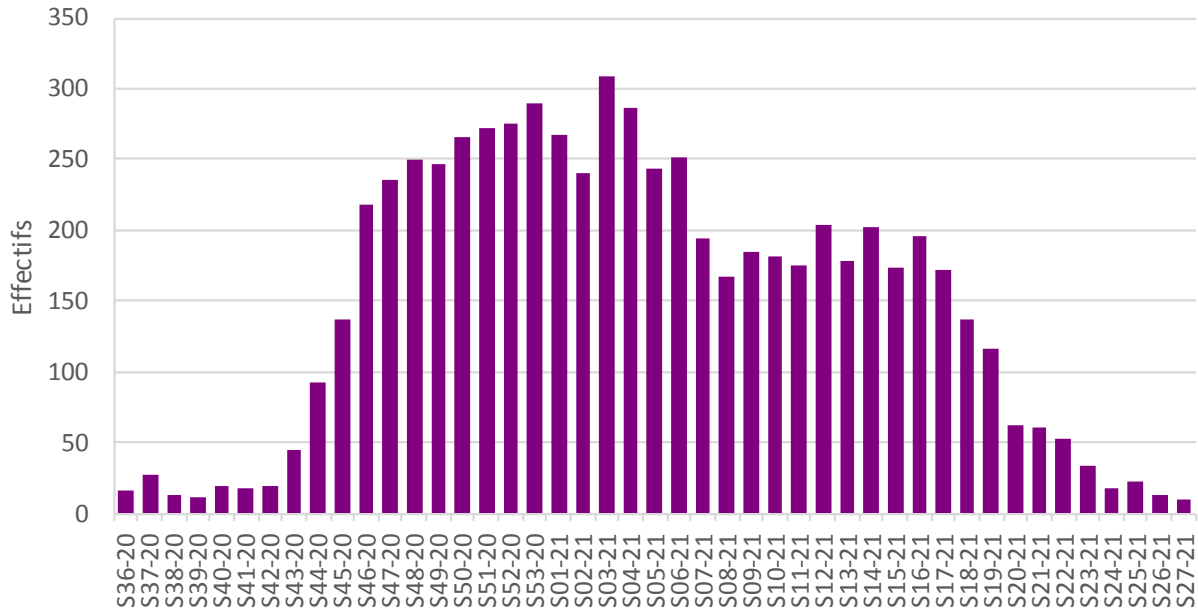
Figure 12. Nombre de cas confirmés de COVID-19 chez les résidents et le personnel en ESMS par semaine, entre le 20 juillet 2020 et le 11 juillet 2021. Grand Est.



Mortalité liée à la Covid-19 dans les établissements de santé

Source : Établissements de santé déclarant des cas confirmés de Covid-19 au 12/07/2021

Figure 13. Nombre de personnes décédées de Covid-19 dans les établissements de santé, par semaine, depuis la semaine 36-2020,



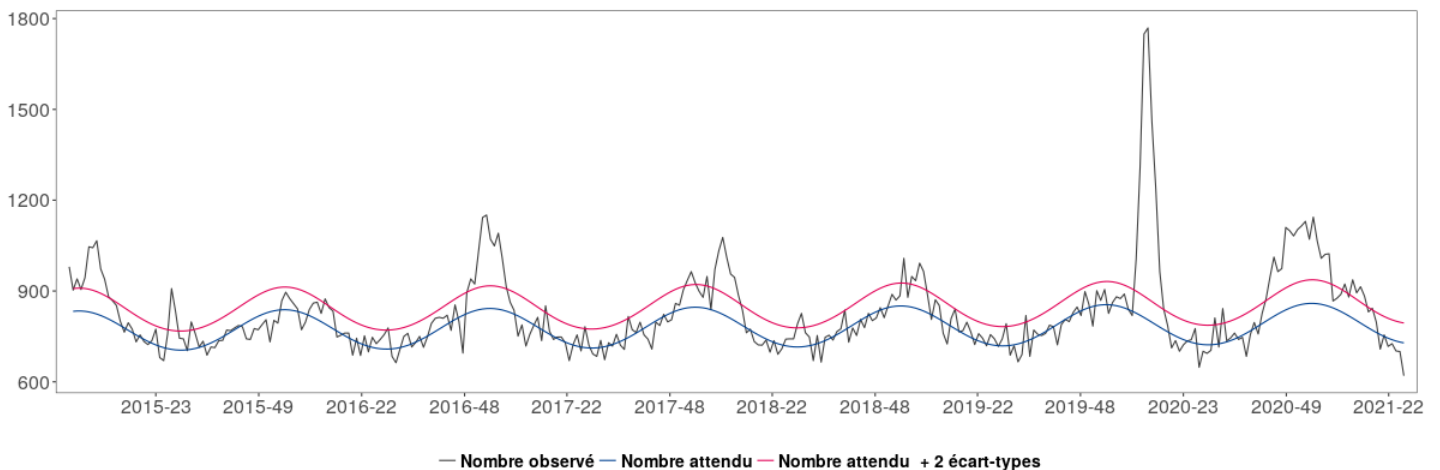
Mortalité toutes causes confondues de décès

L'analyse de la mortalité toutes causes confondues s'appuie sur les données d'état civil d'environ 3 000 communes françaises, enregistrant 77% de la mortalité nationale.

Tout au long de l'année, le nombre hebdomadaire de décès observé dans les communes de l'échantillon participant au système est suivi et comparé à un nombre attendu de décès. La courbe rose représente le seuil au-delà duquel on considère que le nombre observé de décès est significativement différent du nombre attendu.

Source : Insee au 13/07/2021

Figure 14. Mortalité toutes causes, toutes classes d'âge confondues, jusqu'à la semaine 26-2021, Grand Est



Focus

ENQUETE NOYADES 2021, RESULTATS PRELIMINAIRES POUR LA PERIODE DU 01/06 au 05/07/2021

- Un nombre total de 654 noyades est survenu en France entre le 1er juin et le 5 juillet, incluant 314 noyades accidentelles documentées, dont 79 suivies de décès (25 %). Ce nombre est élevé et représente pour les noyades accidentelles, comparativement à l'enquête 2018 sur la même période, une augmentation de 22 % et de 58 % des décès, respectivement 314 vs 257 et 79 vs 50.

- En 2021, les deux catégories d'âge les plus représentées parmi les noyades accidentelles étaient les enfants âgés entre 0 et 5 ans (21 %) et les personnes âgées de 65 ans et plus (25 %).

- Les noyades suivies de décès en cours d'eau et plan d'eau ont représenté 44 % du total des décès par noyades accidentelles et contrairement à 2018, ces décès n'ont pas seulement concerné les adultes, mais également les enfants et les adolescents.

- Les noyades accidentelles étaient plus nombreuses dans les régions du littoral, notamment en Provence-Alpes-Côte d'Azur et en Occitanie, par rapport aux autres régions. En Grand Est, 8 noyades ont été enregistrées dont 4 suivie de décès.

SURVEILLANCE DU CHIKUNGUNYA, DE LA DENGUE ET DU ZIKA

Aedes albopictus, communément appelé « moustique tigre », est originaire d'Asie. Cette espèce, particulièrement agressive et nuisible, peut dans certaines conditions transmettre des maladies telles que le chikungunya, la dengue ou le virus Zika. En France métropolitaine, ce moustique se développe de manière significative depuis 2004 et est désormais implanté dans plus de 50 départements. En région Grand Est, *Aedes albopictus* est implanté dans le **Bas-Rhin** depuis 2015 et le **Haut-Rhin** depuis 2016. Du 1^{er} mai au 30 novembre chaque année, un dispositif de surveillance renforcée du chikungunya, de la dengue et du Zika en métropole ainsi que du moustique, est mis en place .

Du 1^{er} mai au 15 juillet 2021, 4 cas importés de dengue ont été signalés en région Grand Est (tableau 4) dont 1 domicilié dans le Bas-Rhin et 1 dans le Haut-Rhin. Tous les cas ont été importés de l'île de La Réunion où une épidémie est en cours. Aucune action de démoustication n'a été réalisée, ces cas n'ayant pas fréquenté de zone colonisée par *Aedes albopictus* au sein des départements.

Tableau 4 - Nombre de cas confirmés importés de chikungunya, de dengue et de Zika, par région, France métropolitaine et pour les départements avec implantation documentée d'*Aedes albopictus* (du 1^{er} mai au 15 juillet 2021)

Région	Total France métropolitaine				Départements avec implantation documentée d' <i>Aedes albopictus</i>			
	Dengue	Chikungunya	Zika	Flavivirus	Dengue	Chikungunya	Zika	Flavivirus
Auvergne-Rhône-Alpes	11	0	0	0	11	0	0	0
Bourgogne-Franche-Comté	4	0	0	0	3	0	0	0
Bretagne	1	0	0	0	-	-	-	-
Centre-Val-de-Loire	0	0	0	0	0	0	0	0
Corse	1	0	0	0	1	0	0	0
Grand-Est	4	0	0	0	2	0	0	0
Hauts-de-France	2	0	0	0	0	0	0	0
Ile-de-France	24	0	0	0	22	0	0	0
Normandie	1	0	0	0	-	-	-	-
Nouvelle-Aquitaine	12	0	0	0	12	0	0	0
Occitanie	14	1	0	0	14	1	0	0
Pays-de-la-Loire	4	0	0	0	3	0	0	0
Provence-Alpes-Côte d'Azur	13	1	0	0	13	1	0	0
France	91	2	0	0	81	2	0	0

Rédacteur en chef

Michel Vernay

Equipe de rédaction

Santé publique France
Grand Est

Contact presse

presse@santepubliquefrance.fr

Diffusion Santé publique
France

12 rue du Val d'Osne
94415 Saint-Maurice Cedex

www.santepubliquefrance.fr

Date de publication

15 juillet 2021